

Metryka dokumentu					
Tytuł dokumentu	INWENTARYZACJA				
Tytuł projektu	„Utworzenie Branżowego Centrum Umiejętności przy Zespole Szkół Centrum Kształcenia Rolniczego im. Ziemi Sandomierskiej w Sandomierzu-Mokoszynie w dziedzinie ogrodnictwa”				
Wnioskodawca	Zespół Szkół Centrum Kształcenia Rolniczego w Sandomierzu – Mokoszynie ul. Mokoszyńska 1, 27-600 Sandomierz, NIP 864-120-41-72, REGON 292450509				
Wykonawca	<div> <div> TECHMASTER Sp. z o.o. ul. Kabaty 2, 34-300 Żywiec www.techmaster.com.pl biuro@techmaster.com.pl tel. +48/33-861-16-87 </div> <div>  TECHMASTER FUNDUSZE EUROPEJSKIE DLA CIEBIE </div> </div>				
Autor	mgr inż. arch. Mariusz Zalejski Telkom-Projekt Sp. z o.o. biuro@telkomprojekt.pl				
Nr wersji	1.0	Status:	Końcowy	Data:	Wrzesień 2023r.
KRAJOWY PLAN ODBUDOWY Komponent A: Odporność i konkurencyjność gospodarki Inwestycja: A.3.1.1. Wsparcie rozwoju nowoczesnego kształcenia zawodowego, szkolnictwa wyższego oraz uczenia się przez całe życie Konkurs: Utworzenie i wsparcie funkcjonowania 120 Branżowych Centrów Umiejętności - Nabór 3					

INWENTARYZACJA

SPIS TREŚCI **2**

A. CZĘŚĆ OPISOWA **3**

1. Przedmiot i zakres opracowania	3
2. Istniejący stan zagospodarowania terenu	3
3. Informacje i dane	3
4. Forma architektoniczna i układ przestrzenny	4
5. Charakterystyczne parametry budynku	4
6. Wyposażenie budowlano-instalacyjne	5
6.1 Rozwiązania konstrukcyjno-materiałowe	5

B. CZĘŚĆ RYSUNKOWA **7**

01	Mapa zasadnicza	skala 1:1000
02	Rzut parteru	skala 1:100
03	Rzut poddasza	skala 1:100
04	Schemat konstrukcji dachu	skala 1:100
05	Przekroje	skala 1:100
06	Elewacje	skala 1:100

C. DOKUMENTACJA FOTOGRAFICZNA **14**

A. CZĘŚĆ OPISOWA

1. Przedmiot opracowania

Przedmiotem opracowania jest inwentaryzacja budynku gospodarczego (dawnej obory) znajdującej się na terenie należącym do Zespołu Szkół Centrum Kształcenia Rolniczego w Sandomierzu. Zakres opracowania obejmuje inwentaryzację budowlaną parterowego budynku gospodarczego, z poddaszem użytkowym.

Rodzaj i kategoria obiektu budowlanego: Kategoria II - budynki służące gospodarce rolnej;

2. Istniejący stan zagospodarowania terenu

Obiekt jest zlokalizowany w Sandomierzu przy ul. Mokozyńskiej, na działce o numerze ewidencyjnym 155/33. Na przedmiotowym terenie znajdują się pozostałe budynki należące do Zespołu Szkół Centrum Kształcenia Rolniczego, w tym budynki gospodarcze, biurowe oraz garaże. Na teren inwestycji prowadzą dwa wjazdy, jeden od strony południowej, od ul. Mokozyńskiej (przez wewnętrzną drogę prywatną) oraz drugi od wschodu, od ul. Dobrej. Budynki gospodarcze znajdujące się w bezpośrednim sąsiedztwie obiektu to budynki o zbliżonych gabarytach i formach (podłużne, na rzucie prostokąta, o dachu symetrycznym, dwuspadowym). Teren inwestycji obecnie nie jest ogrodzony (grodzenie w trakcie realizacji). Na terenie znajduje się część pól uprawnych, zadrzewienia oraz sieć dróg wewnętrznych. Drzewa występują wzdłuż granic działki oraz na terenie na zachód od obiektu. W północno-zachodnim narożniku do działki dochodzi ul. Górna, do zachodniej granicy dochodzą ulice Dobra i Długa. Od południowego wschodu do działki dochodzi ul. Mokozyńska. Okoliczna zabudowa to tereny zabudowy mieszkaniowej jednorodzinnej oraz tereny polne i rolnicze. Przy budynku brak dróg, przejść i placów utwardzonych, jest możliwość stworzenia utwardzonych miejsc parkingowych.

3. Informacje i dane.

a) rodzaj ograniczeń/ zakazów w zabudowie i zagospodarowaniu terenu:

Na terenie brak obowiązujących linii zabudowy.

b) wpis do rejestru zabytków/ gminnej ewidencji zabytków i obszar objętych ochroną konserwatorską.

Teren inwestycji nie jest objęty wpisem do rejestru zabytków i gminnej ewidencji zabytków, nie jest objęty ochroną konserwatorską.

c) wpływ eksploatacji górniczej na teren inwestycji

Obszar objęty wnioskiem nie znajduje się na terenie górniczym.

d) Informacje i dane o charakterze i cechach istniejących i przewidywanych zagrożeń dla środowiska oraz higieny i zdrowia użytkowników projektowanych obiektów budowlanych i ich otoczenia w zakresie zgodnym z przepisami odrębnymi

Teren zamierzenia inwestycyjnego nie znajduje się na obszarze stanowiącym formę ochrony przyrody, do których zalicza się m. in. parki narodowe, rezerваты przyrody, parki krajobrazowe, obszary chronionego krajobrazu, obszary NATURA 2000, pomniki przyrody, użytki ekologiczne, zespoły przyrodniczo-krajobrazowe, ochrona gatunkowa roślin, zwierząt i grzybów. W obszarze objętym Miejscowym Planem Zagospodarowania Przestrzennego wprowadzono zakaz prowadzenia działalności mogącej pogorszyć stan elementów środowiska i przyrody.

4. Forma architektoniczna i układ przestrzenny.

Bryła obiektu.

Rzut prostokątny. Prosta i podłużna bryła obiektu, z dachem symetrycznym, dwuspadowym. Duża ilość stolarki okiennej na dłuższych elewacjach (północna, południowa), na krótszych (wschodnia, zachodnia) duże wrota na przestrzał. Na elewacji wschodniej, pojedyncze, centralnie. Na zachodniej 3 pary.

Wygląd zewnętrzny budynku.

Budynek nieocieplony. Otynkowany tynkiem cementowo-wapiennym. Tynk częściowo ukruszony oraz zabrudzony. We fragmentach widoczny materiał konstrukcyjny ścian zewnętrznych. Dach eternitowy, falisty z miejscowymi uzupełnieniami blachą. Na dachu kominy wentylacyjne, blaszane. Stolarka okienna drewniana w kolorze brązowym.

Układ przestrzenny.

Budynek dwukondygnacyjny. Kondygnacje jednoprzestrzenne. Przy głównym budynku dobudówka, składająca się z mniejszych pomieszczeń. Dobudówka dobudowana do elewacji południowej od strony wschodniej. Przy wejściu do budynku od elewacji wschodniej, zlokalizowane schody na poddasze. Według przesłanej mapy zasadniczej wzdłuż elewacji północnej zlokalizowane 3 szamba (zbiorniki są nieczynne, zniszczone i częściowo zasypane).

5. Charakterystyczne parametry budynku.

a) kubatura	5271,0 m ³
b) powierzchnia użytkowa	1742,0 m ²
c) wysokość zabudowy	9,5 m
d) ilość kondygnacji	2

6. Wyposażenie budowlano-instalacyjne:

6.1 Rozwiązania konstrukcyjno-materiałowe.

a) Układ konstrukcyjny

Przybudówka murowana z cegły. Budynek obory wykonany w konstrukcji słupów i belek żelbetowych w części parteru. Wypełnienie ścian cegłą pełną. Na górnej kondygnacji słupy stalowe podpierające stalową więźbę dachową opartą na zewnętrznych ścianach wykonany z pustaków żużłobetonowych.

Strop międzykondygnacyjny z wielkowymiarowych elementów prefabrykowanych, żelbetowych z fragmentami wylewanymi na miejscu.

b) Fundamenty.

Od zewnątrz wyraźnie widać żelbetową konstrukcję fundamentów. Zakłada się głębokość posadowienia na poziomie 1,1m ppt..

c) Ściany zewnętrzne.

Wykonane głównie z cegły ceramicznej o grubości 38cm. Częściowo z pustaków żużlowych. Brak ocieplenia.

d) Dach.

Pokrycie dachowe z płyt falistych z eternitu. Miejscowo uzupełnione blachą. Brak ocieplenia dachu.

e) Przegrody wewnętrzne.

Ścianki działowe wykonane z cegły o grubości 12cm.

Ściany nośne wykonane z cegły o grubości 25cm.

f) Podłoga na gruncie.

Podłoga żelbetowa ukształtowana w sposób charakterystyczny dla jej technologicznego przeznaczenia do chowu zwierząt..

g) Nadproża drzwiowe i okienne.

Żelbetowe prefabrykowane.

h) Izolacje termiczne.

Brak. Budynek nieocieplony.

i) Izolacje wodochronne.

Brak

j) Wykończenia wewnątrz.

Tynki cementowo wapienne.

i) Instalacje.

Brak działających instalacji.

Według informacji uzyskanych od przedstawiciela Zarządcy, do obiektu było doprowadzone przyłącze elektryczne z wewnętrznej sieci energetycznej zasilającej gospodarstwo, Zasilanie wykonane było linią napowietrzną. Obecnie odłączone.

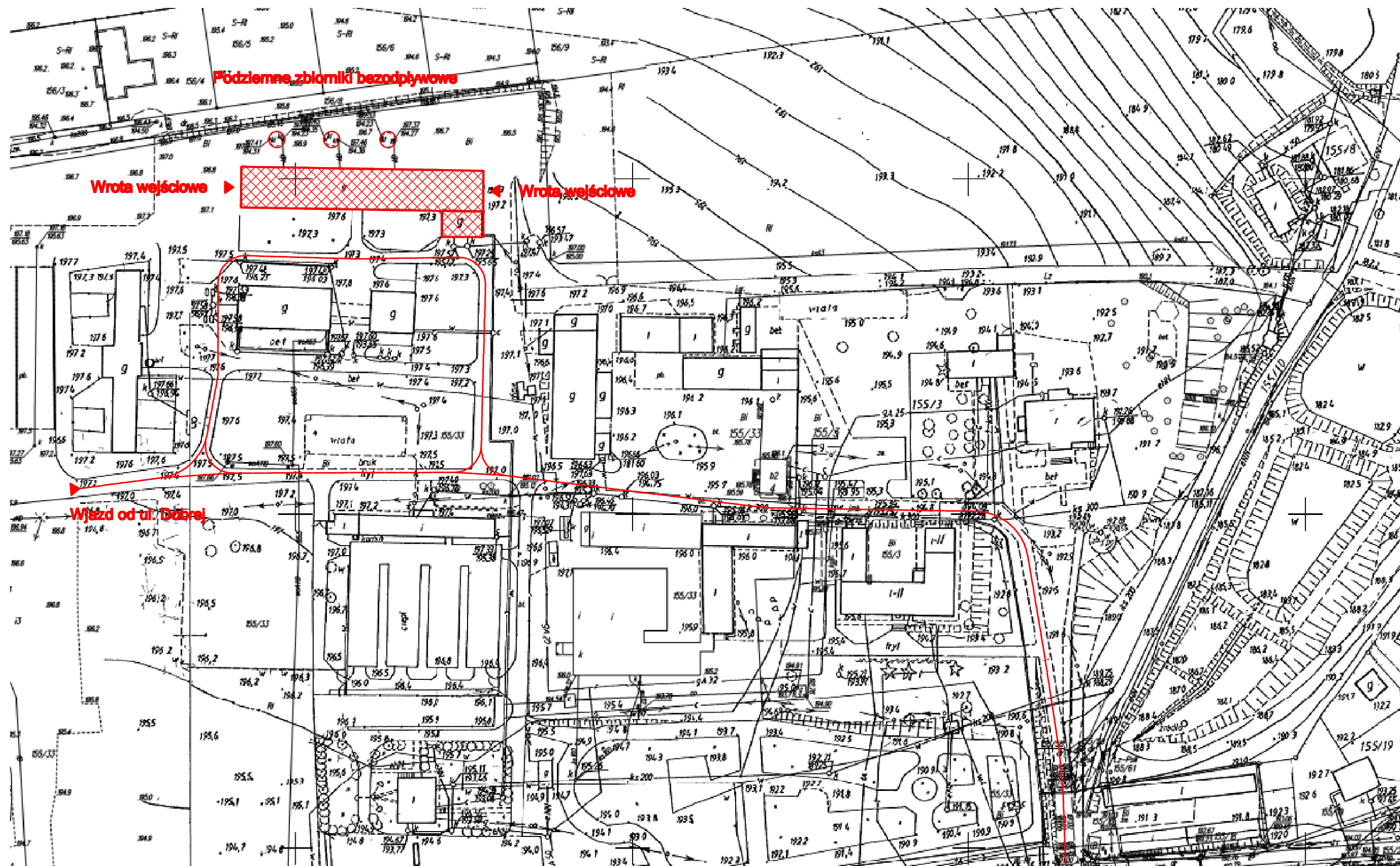
Przyłącze ciepłownicze z własnej kotłowni, odcięte ze względu na zły stan rurarzu. Przyłącze wodne z własnej sieci na terenie gospodarstwa, odcięte z uwagi na występujące przecieki.

Aktualnie wewnętrzna sieć wodna jest własnością PGKiM.

Budynek nigdy nie był podłączony do miejskiej sieci kanalizacyjnej. Za budynkiem znajdują się 3 szamba na gnojowicę, każde o pojemności około: 4000m³-5000m³, tam też zrzucano ścieki z kanalizacji sanitarnej. Zbiorniki są zniszczone, częściowo zasypane, należy je zagruzować lub zdemontować.

B. CZĘŚĆ RYSUNKOWA

01	Mapa zasadnicza	skala 1:1000
02	Rzut parteru	skala 1:100
03	Rzut poddasza	skala 1:100
04	Schemat konstrukcji dachu	skala 1:100
05	Przekroje	skala 1:100
06	Elewacje	skala 1:100



MAPA ZASADNICZA

SKALA: 1:1000

ARK. MAPY: 7.139.27.09.1; 7.139.27.09.2

GMVA: SANDOMERZ

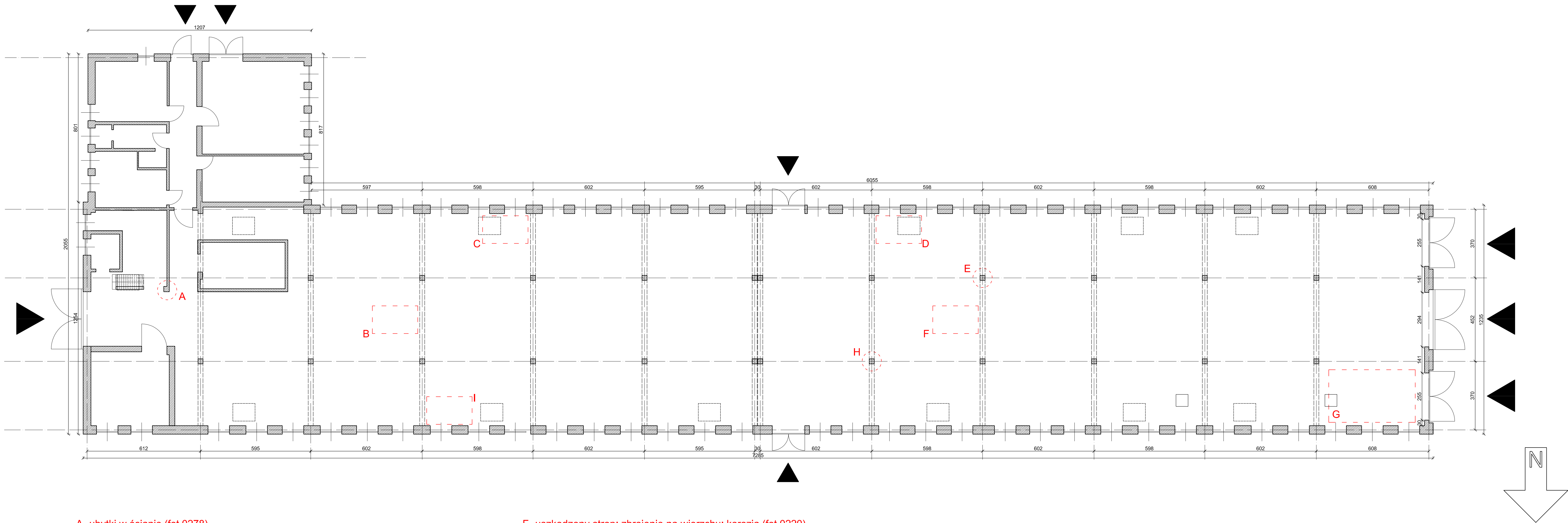
OBIEKT: MOKOSZYŃ

Nazwa projektu: Podziemne zbiorniki bezodpływowe	Wzrost: 2023-08-21
Identyfikator dokumentu: GK.6642.1267-1/2023	
Nazwa obiektu: Sandomerz	
Data opracowania: 2023-08-21	
Imię i nazwisko: Piotr Trześniowski	

Dokument podpisany przez Piotr Trześniowski


Data: 2023.08.21 11:40:35 CEST

Wjazd od ul. Mokoszyńskiej



- A- ubytki w ścianie (fot.0278)
B- uszkodzony strop; zbrojenie na wierzchu; korozja (fot.0111)
C- uszkodzony strop; zbrojenie na wierzchu; korozja; wiszący odłamek stropu (fot.0247, 0251)
D- uszkodzony strop; zbrojenie na wierzchu; korozja (fot.0130)
E- uszkodzony słup; zbrojenie na wierzchu; korozja (fot.0131, 0226)

- F- uszkodzony strop; zbrojenie na wierzchu; korozja (fot.0220)
G- uszkodzony strop; wykruszona otulina wzdłuż zbrojenia; korozja (fot.0168)
H- uszkodzony słup; zbrojenie na wierzchu; korozja (fot.0214, 0215)
I- uszkodzony strop; wykruszona otulina wzdłuż zbrojenia; korozja (fot.0158)



GRUPA
CONCEPT

TELKOM-PROJEKT Sp. z o.o.
40-530 Katowice ul. Weibla 28/7 tel. (32) 209 04 37

NAZWA OBIEKTU BUDOWLANEGO

BUDYNEK GOSPODARCZY

Tytuł rysunku

RZUT PRZYZIEMIA

IMIĘ I NAZWISKO PROJEKTANTA

mgr inż. arch.
Mariusz Ząlejski

NUMER RYSUNKU

INWENTARYZACJA

DATA OPRACOWANIA

SIERPIEŃ 2023

STADIUM

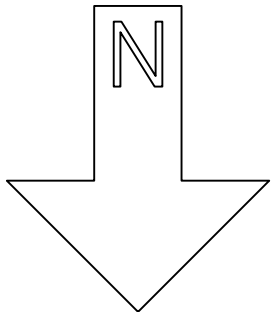
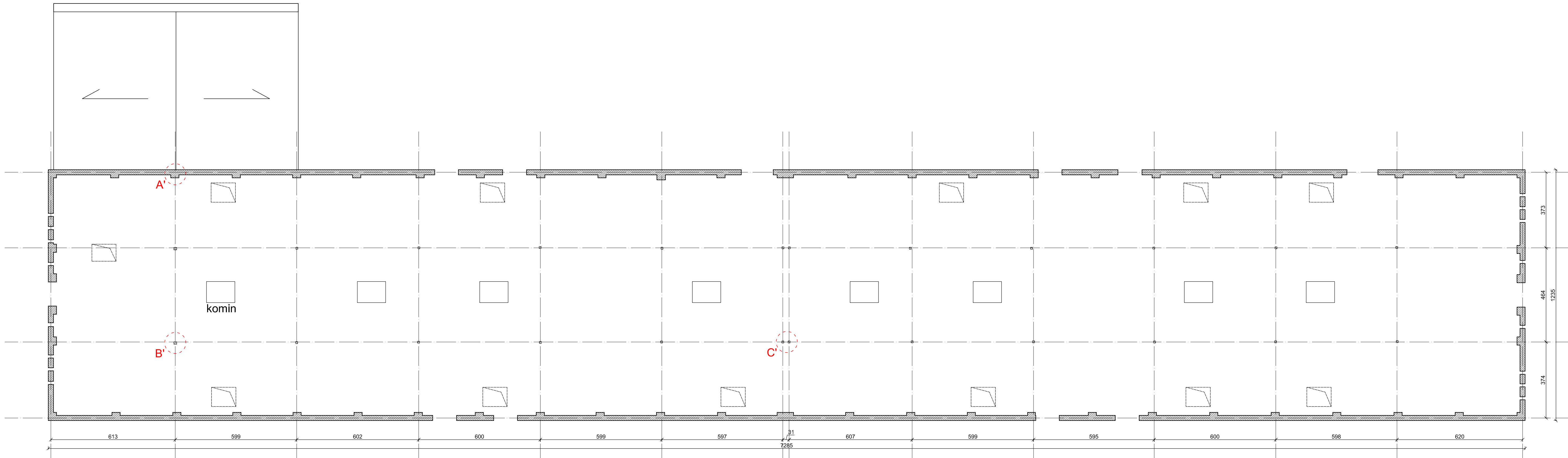
INWENTARYZACJA


NUMER RYSUNKU

02

SKALA RYSUNKU

1:100





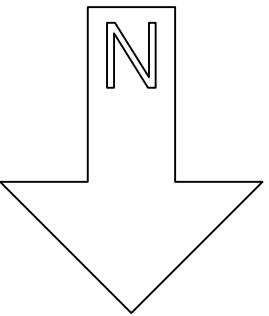
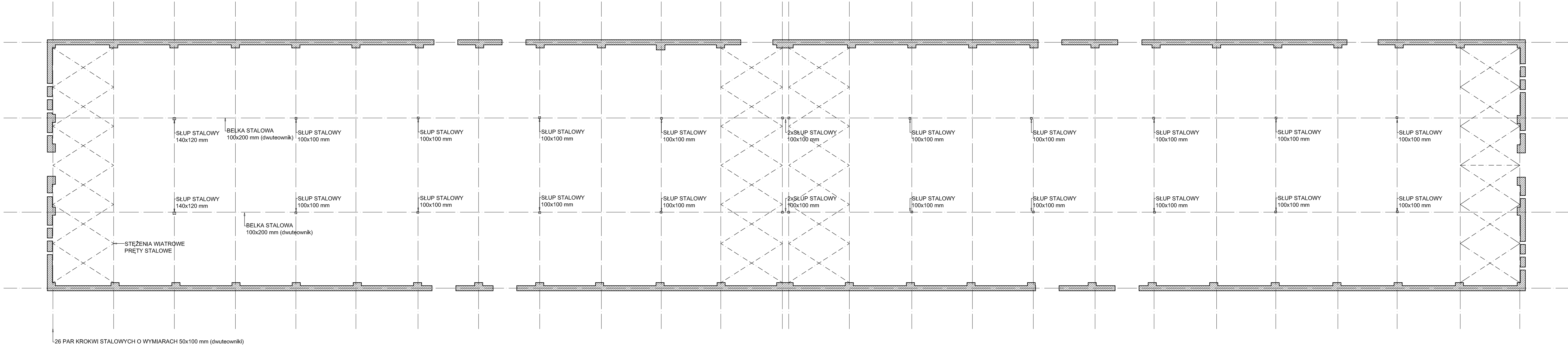
GRUPA
CONCEPT

TELKOM-PROJEKT Sp. z o.o.
40-530 Katowice ul. Weibla 28/7 tel. (32) 209 04 37

NAZWA OBIEKTU BUDOWLANEGO

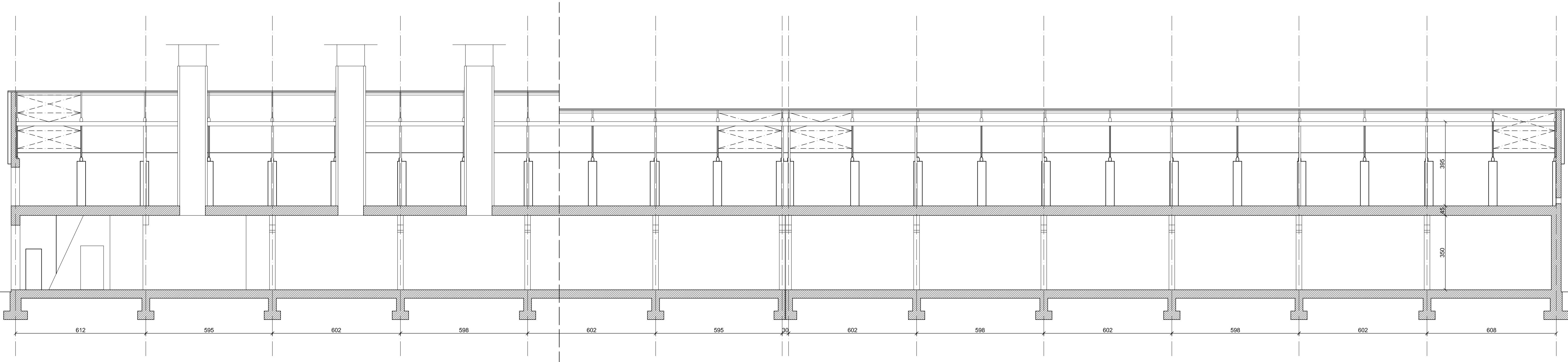
BUDYNEK GOSPODARCZY

Tytuł		RZUT PODDASZA		
Nazwa i adres inwestora	mgr inż. arch. Mariusz Zalejski	Stadium	Numer rysunku	Skala rysunku
Nazwa projektu	8/99: SL-0187			
Data opracowania	SIERPIEŃ 2023	INWENTARYZACJA	03	1:100

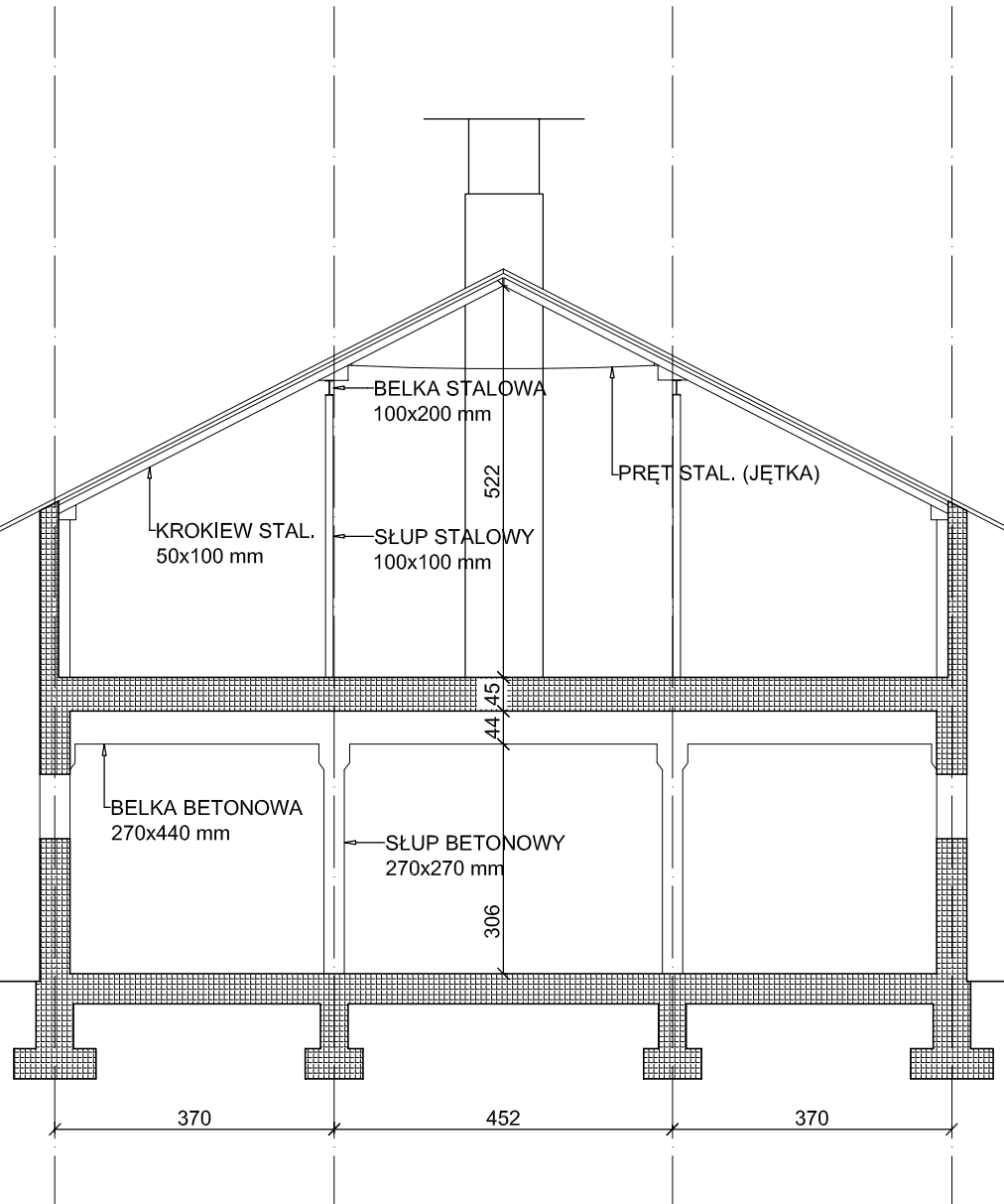


TELKOM-PROJEKT Sp. z o.o.
40-530 Katowice ul. Wełbi 28/7 tel. (32) 209 04 37

BUDYNEK GOSPODARCZY					
SCHEMAT KONSTRUKCJI DACHU					
Tytuł	SCHEMAT KONSTRUKCJI DACHU				
Imię i nazwisko projektanta	mgr inż. arch. Mariusz Zalejski	STADIUM INWENTARYZACJA	NUMER RYŚNIKU 04	SKALA RYŚNIKU 1:100	
Nazwa obiektu	8/99: SL-0187				
Data opracowania	SIERPIEŃ 2023				



PRZEKRÓJ PODŁUŻNY

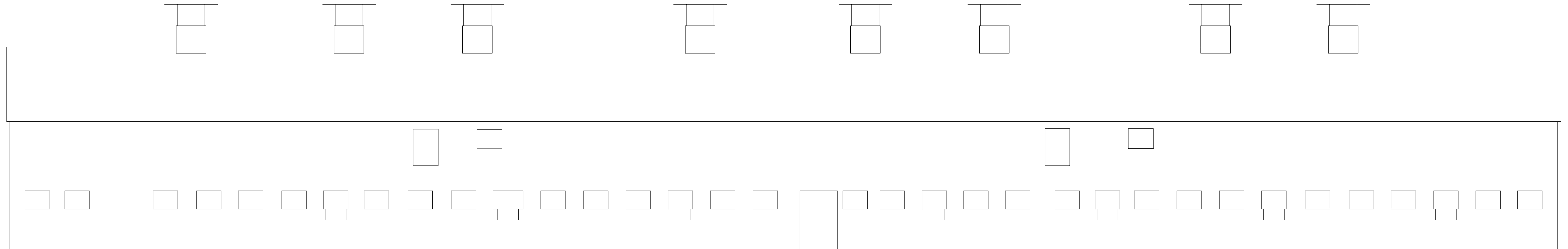


PRZEKRÓJ POPRZECZNY

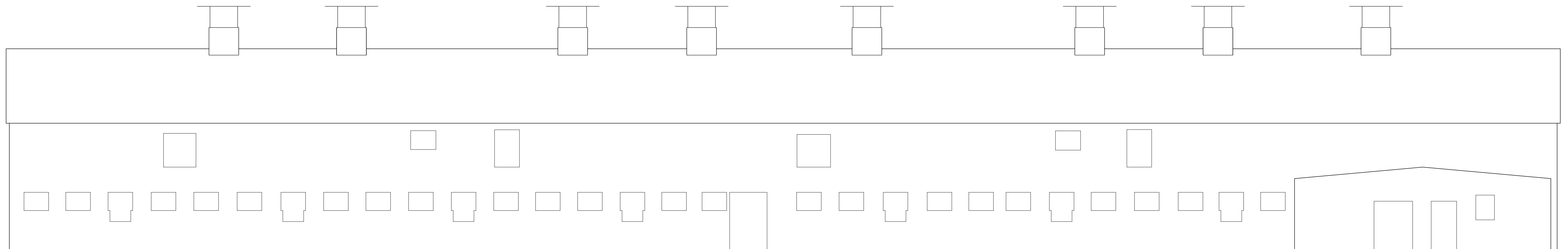


TELKOM-PROJEKT Sp. z o.o.
40-530 Katowice ul. Weibeli 28/7 tel. (32) 209 04 37

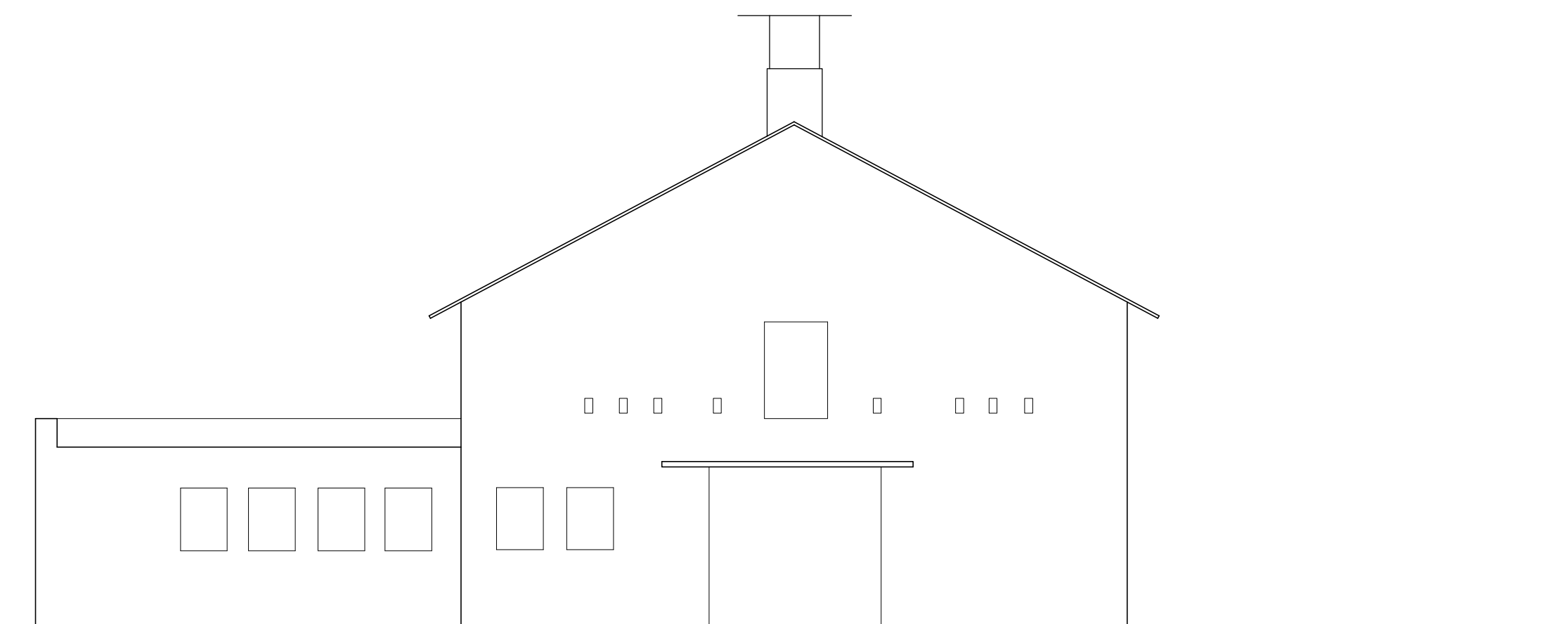
BUDYNEK GOSPODARCZY				
Tytuł	PRZEKROJE			
Nazwa i adres obiektu budowlanego	mgr inż. arch. Mariusz Zalejski		STADIUM	NUMER RYSUNKU
Nazwa i adres inwestora	8/99: SL-0187		INWENTARYZACJA	05
Data opracowania	SIERPIEŃ 2023			SKALA RYSUNKU 1:100



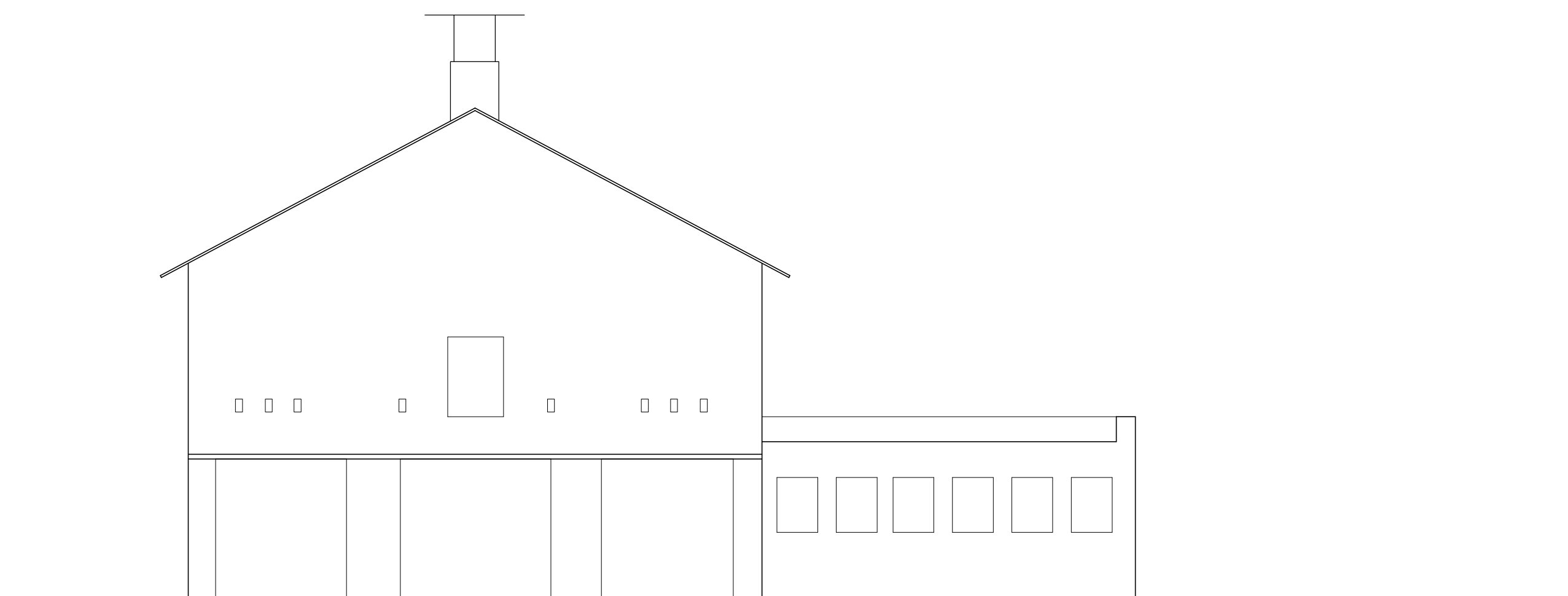
ELEWACJA PÓŁNOCNA



ELEWACJA POŁUDNIOWA



ELEWACJA WSCHODNIA



ELEWACJA ZACHODNIA



ELKOM-PROJEKT Sp. z o.o.
530 Katowice ul. Wróblei 28/7 tel. (32) 209 04 37

NAZWA OBIEKTU BUDOWLANEGO

BUDYNEK GOSPODARCZY

ELEWACJE					
mgr inż. arch. Mariusz Zalejski			STADIUM INWENTYRYZACJA	NUMER RYSUNKU 06	SKALA RYSUNKU 1:100
8/99; SL-0187					
SIERPIEŃ 2023					

C. DOKUMENTACJA FOTOGRAFICZNA

Zdjęcia ogólne zewnątrz oraz wnętrza obiektu















Detal A (parter) – uszkodzona ściana



Detal B (parter) – uszkodzony strop; zbrojenie na wierzchu; korozja zbrojenia



**Detal C (parter) – uszkodzony strop; zbrojenie na wierzchu; korozja zbrojenia;
wiszący odłamek stropu**



Detal D (parter) – uszkodzony strop; zbrojenie na wierzchu; korozja zbrojenia



Detal E (parter) – uszkodzony słup; zbrojenie na wierzchu; korozja zbrojenia



Detal E (parter) – uszkodzony słup; zbrojenie na wierzchu; korozja zbrojenia



Detal F (parter) – uszkodzony strop; zbrojenie na wierzchu; korozja zbrojenia



Detal G (parter) – uszkodzony strop; wykruszona otulina wzdłuż zbrojenia; korozja zbrojenia



Detal H (parter) – uszkodzony słup; zbrojenie na wierzchu; korozja zbrojenia



Detal H (parter) – uszkodzony słup; zbrojenie na wierzchu; korozja zbrojenia



Detal I (parter) – uszkodzony strop; zbrojenie na wierzchu; korozja zbrojenia



Detal A' (poddasze) – uszkodzony słup; przekrzywiona konstrukcja;



Detal B' (poddasze) – punkt podparcia krokwi mija się z słupem;



Detal C' (poddasze) – uszkodzony słup; przekrzywiona konstrukcja;

