



ARCHINWEST
PRZEMYSŁAW BORYS

18-200 WYSOKIE MAZOWIECKIE UL. 1 MAJA 27
TEL. 606 328 109 NIP 722-148-67-37
EMAIL: ARCH.BORYS@GMAIL.COM REGON 200736597

PROGRAM FUNKCJONALNO - UŻYTKOWY

Nazwa nadana zamówieniu przez Zamawiającego	„REMONT I PRZEBUDOWA CZĘŚCI POMIESZCZEŃ W BUDYNKU URZĘDU MIASTA W CZYŻEWIE”
Adres inwestycji	Czyżew ul. Mazowiecka 34, 18-220 Czyżew, Jednostka ewidencyjna: CZYŻEW MIASTO [201303_4] , CZYŻEW OSADA [0002] dz. nr 180
Nazwy i kody Wspólnego Słownika Zamówień (CPV)	<u>Zakres prac projektowych:</u> <ul style="list-style-type: none">▪ 71220000-6 Usługi projektowania architektonicznego;▪ 71320000-7 Usługi inżynierskie w zakresie projektowania; <u>Zakres prac budowlanych:</u> <ul style="list-style-type: none">▪ 45232460-4 Roboty sanitarne,▪ 45311200-2 Roboty w zakresie okablowania oraz instalacji elektrycznych;▪ 45317000-2 Inne instalacje elektryczne;▪ 45330000-9 Roboty instalacyjne wodno-kanalizacyjne i sanitarne;▪ 45331000-6 Instalowanie urządzeń grzewczych, wentylacyjnych i klimatyzacyjnych; <u>Zakres prac wykończeniowych:</u> <ul style="list-style-type: none">▪ 45400000-1 Roboty wykończeniowe w zakresie obiektów budowlanych;▪ 45421000-4 Roboty w zakresie stolarki budowlanej;▪ 45431000-7 Kładzenie płytek;▪ 45432000-4 Kładzenie i wykładanie podłóg, ścian i tapetowanie ścian;▪ 45432130-4 Pokrywanie podłóg;▪ 45440000-3 Roboty malarskie i szklarskie;▪ 45442000-7 Nakładanie powierzchni kryjących;▪ 45450000-6 Roboty budowlane wykończeniowe, pozostałe;▪ 45111300-1 Roboty rozbiórkowe▪ 45262522-6 Roboty murarskie i mury▪ 45421152-4 Instalowanie ścianek działowych▪ 45262321-7 Wyrównywanie podłóg▪ 45410000-4 Tynkowanie
Nazwa i adres Zamawiającego	Gmina Czyżew Czyżew ul. Mazowiecka 34, 18-220 Czyżew
Jednostka projektowa	ARCHinwest Przemysław Borys 18-200 Wysokie Mazowieckie, ul. 1 Maja 27
Opracowanie	mgr inż. architekt Przemysław Borys upr. budowlane nr 2/PDOKK/2015 w specjalności architektonicznej bez ograniczeń
Data	Wysokie Mazowieckie, 05 lipiec 2024 r.

SPIS ZAWARTOŚCI

PROGRAM FUNKcjONALNO-UŻYTKOWY		
I. CZĘŚĆ OPISOWA I		3
1	Opis ogólny przedmiotu zamówienia	3
1.1	Podstawa opracowania programu funkcjonalno-użytkowego	3
1.2	Przedmiot opracowania	3
II. CZĘŚĆ OPISOWA II		3-35
2.1	Opis ogólny przedmiotu zamówienia	3
2.2	Przedmiot zamówienia obejmuje	4
2.3	Zakres dokumentacji projektowej	4-5
2.4	Zakres robót budowlanych	5
3.	Aktualne uwarunkowania wykonania przedmiotu zamówienia	5-6
4.	Wymagania zamawiającego w stosunku do przedmiotu zamówienia	6-7
4.1	Przygotowanie terenu budowy	6-7
4.2	Ogólny zakres prac budowlano-instalacyjnych	7-8
5.	Szczegółowe właściwości funkcjonalno-użytkowe	8
5.1	Powierzchnie użytkowe poszczególnych pomieszczeń	8-9
6.	Tabelaryczne zestawienie wymagań minimalnych, technologiczno-materiałowych do wykonania przedmiotu zamówienia.	9-29
7.	Wymagania dotyczące architektury, konstrukcji i wykończenia	30-32
7.1	Rozwiązania materiałowe	30-32
7.2	Uwagi końcowe	32
8.	Ogólne warunki wykonania i odbioru robót budowlanych	32-35
8.1	Dokumentacja powykonawcza robót budowlanych oraz instalacyjnych remontowanych pomieszczeń	32
8.2	Ogólne wymagania dotyczące robót.	33
8.3	Wymagania dotyczące właściwości wyrobów i materiałów budowlanych oraz urządzeń.	33
8.4	Odbiór robót instalacyjno-budowlanych	33-34
8.5	Podstawa płatności	34
8.6	Ochrona środowiska w czasie wykonywania robót	34
8.7	Ochrona przeciwpożarowa w czasie wykonywania robót	35
8.8	Ochrona własności publicznej i prywatnej	35
8.9	Bezpieczeństwo i higiena pracy przy wykonywaniu robót	35
III ZAŁĄCZNIKI		36-53
1.	Dokumentacja fotograficzna stanu istniejącego	37-48
2.	01 Rzut parteru	49
3.	02 Rzut piętra I	50
4.	03 Rzut piętra II	51
5.	04. Przekrój I	52
6.	05. Przekrój II	53

I. CZĘŚĆ OPISOWA I

1. OPIS OGÓLNY PRZEDMIOTU ZAMÓWIENIA

1.1 Podstawa opracowania programu funkcjonalno-użytkowego

Podstawą opracowania są następujące dokumenty:

- Umowa podpisana z Zamawiającym,
- wizja lokalna,
- obowiązujące normy i przepisy,
- uzgodnienia z Zamawiającym,
- Rozporządzenie Ministra Infrastruktury z dnia 02.09.2004r (Dz. U. z 2004r nr 202 poz. 2072 z póź. zm.) w sprawie szczegółowego zakresu i formy dokumentacji projektowej, specyfikacji technicznych wykonania i odbioru robót budowlanych oraz program funkcjonalno-użytkowy;

1.2 Przedmiot opracowania

Przedmiotem opracowania jest przygotowanie programu funkcjonalno-użytkowego dla zadania pn.: „REMONT I PRZEBUDOWA CZĘŚCI POMIESZCZEŃ W BUDYNKU URZĘDU MIASTA W CZYŻEWIE” stanowiący załącznik do przetargu na wykonanie projektu architektoniczno-budowlanego.

Głównym celem przedsięwzięcia jest zapewnienie bezpiecznego użytkowania obiektu poprzez wykonanie remontu wewnętrznego pomieszczeń, ciągów komunikacyjnych, pomieszczeń sanitarnych i magazynowych, itp. Wykonany remont podniesie standard użytkowy w/w pomieszczeń estetykę i funkcjonalność budynku.

Załącznikiem do części opisowej programu funkcjonalno-użytkowego są rzuty remontowanych pomieszczeń stan istniejący wraz z koncepcją układu pomieszczeń.

Niniejszy program w sposób ogólny opisuje wymagania i oczekiwania Zamawiającego stawiane przedmiotowemu remontowi.

Działanie Wykonawcy oraz wyniki jego pracy muszą być zgodne z obowiązującym porządkiem prawnym.

II. CZĘŚĆ OPISOWA II

2. 1 Opis ogólny przedmiotu zamówienia

Remont części pomieszczeń budynku stanowiący przedmiot zamówienia powinien zostać wykonany przy użyciu takich technologii i środków technicznych, aby do minimum ograniczyć niekorzystne oddziaływanie remontu na środowisko (emisja hałasu i drgań, emisja spalin, emisja ciepła do atmosfery, zapotrzebowanie mediów). Użyte materiały budowlane, instalacyjne i wykończeniowe oraz technologie muszą zapewnić niskie koszty eksploatacji i utrzymania obiektu przy zapewnieniu wymaganego przez Zamawiającego standardu wykończenia i użytkowania. Przedmiot remontu należy wykonać zgodnie z wymaganiami obowiązujących norm i przepisów.

Program funkcjonalno-użytkowy służy do ustalenia planowanych kosztów robót budowlanych i instalacyjnych oraz przygotowania oferty, szczególnie w zakresie obliczenia ryczałtowej ceny ofertowej – stanowi podstawę do sporządzenia ofertowej kalkulacji na kompleksową realizację zadania.

OGÓLNE ZESTAWIENIE POWIERZCHNI [m ²]	
POWIERZCHNIA UŻYTKOWA [m ²]	1219,56
LICZBA KONDYGNACJI	3

2.2 Przedmiot zamówienia obejmuje:

- wykonanie dokumentacji projektowej na remont wewnętrzny budynku, zaakceptowanego przez Zamawiającego,
- uzyskanie prawomocnego dokumentu zezwalającego na realizację zamówienia (jeżeli jest wymagane przepisami),
- wykonanie robót budowlanych na podstawie sporządzonego i zatwierdzonego projektu budowlanego oraz przeprowadzenie wymaganych pomiarów robót,
- zapewnienie nadzoru autorskiego w zakresie objętym przedmiotem zamówienia podczas realizacji całego przedsięwzięcia,
- uzyskanie w imieniu Zamawiającego pozwolenia na użytkowanie obiektu, jeżeli takie będzie wymagane.

2.3 Zakres dokumentacji projektowej:

1. Dokumentacja projektowa winna zawierać optymalne rozwiązania technologiczne, materiałowe i kosztowe oraz wszystkie niezbędne zestawienia, wraz z dokładnym opisem i podaniem wszystkich niezbędnych parametrów pozwalających na identyfikację materiałów, oraz realizację zadania i obejmuje w szczególności:
 - 1) Sporządzenie projektu budowlanego w zakresie niezbędnym do uzyskania prawomocnej decyzji administracyjnej (zgłoszenia lub pozwolenia na budowę) z uzyskaniem wynikających z przepisów uzgodnień, opinii, pozwoleń – zgodnie w wymaganiami zawartym w ustawie z 7 lipca 1994 r. – Prawo budowlane (Dz. U. z 2017 r. poz. 1332, z późn. zm.) oraz Rozporządzeniu Ministra Transportu, Budownictwa i Gospodarki Morskiej z dnia 25 kwietnia 2012 r. w sprawie szczegółowego zakresu i formy projektu budowlanego (Dz. U. poz. 462 z późn. zm.) oraz innych niezbędnych uzgodnień.
 - 2) Sporządzenie specyfikacji technicznej wykonania i odbioru robót według wymagań zawartych w Rozporządzeniu Ministra Infrastruktury z 2 września 2004 r. w sprawie szczegółowego zakresu i formy dokumentacji projektowej, specyfikacji technicznych wykonania i odbioru robót budowlanych oraz programu funkcjonalno-użytkowego (Dz. U. 2013 poz. 1129 z późn. zm).
 - 3) Sporządzenie kosztorysu inwestorskiego w oparciu o Rozporządzenie Ministra Infrastruktury z dnia 18 maja 2004 r. w sprawie określenia metod i podstaw sporządzenia kosztorysu inwestorskiego, obliczanie planowanych kosztów prac projektowych oraz planowanych kosztów robót budowlanych określonych w programie funkcjonalno-użytkowym (Dz.U. nr 130 poz. 1389).

- 4) Sporządzenie dokumentacji powykonawczej wraz z załącznikami i wraz z opinią uprawnionego projektanta o zgodności wykonanej dokumentacji z obowiązującymi przepisami i normami.
2. Dokumentację projektową należy opracować w wersji papierowej – w 3 egzemplarzach oraz w wersji elektronicznej na nośniku CD.
3. Dokumentacja winna zawierać:
 - 1) Projekt wykonania remontu wraz z uzasadnieniem funkcjonalnym i ekonomicznym, które należy przedłożyć do akceptacji Zamawiającemu;
 - 2) Szczegółowy opis techniczny przyjętych rozwiązań wraz z uzasadnieniem i opisem przyjętej technologii robót;
 - 3) Załączniki formalno-prawne;
 - 4) Dokumentację należy opracować zgodnie z aktualnymi przepisami Prawa Budowlanego i obowiązującymi warunkami technicznymi jakim powinny odpowiadać budynki i budowie oraz zgodnie z audytem energetycznym;
 - 5) Należy uzyskać wszystkie wymagane prawem zgody i uzgodnienia, a w szczególności: Wojewódzkiego Konserwatora Zabytków, uprawnionego rzeczoznawcy ds. ochrony przeciwpożarowej, *związane z ochroną środowiska sporządzenie karty informacyjnej przedsięwzięcia i/lub Raportu o oddziaływaniu przedsięwzięcia na środowisko (jeżeli wymagane),*
 - 6) Należy uwzględnić wszystkie roboty przygotowawcze oraz odtworzeniowe i renowacyjne potrzebne do realizacji zadania

2.4 Zakres robót budowlanych

1. Wykonanie robót budowlanych na podstawie sporządzonych projektów i specyfikacji technicznych wykonania i odbioru robót, winno być zorganizowane w sposób zapewniający ciągłość pracy użytkowników budynku - realizacja zadania odbywać się będzie na czynnym obiekcie.
2. Zakres robót objętych zamówieniem obejmuje kompleksowe wykonanie remontu pomieszczeń na podstawie opracowanej dokumentacji projektowej.
3. Zakres robót winien obejmować w szczególności:
 - Roboty rozbiórkowe
 - Roboty budowlano-remontowe wewnętrzne

3. Aktualne uwarunkowania wykonania przedmiotu zamówienia

Aktualne uwarunkowania wykonania przedmiotu zamówienia określać będą:

- 1) Dokumenty formalno-prawne:

- oświadczenie Zamawiającego o prawie do dysponowania nieruchomością

- koncepcja architektoniczna

2) uwarunkowania wynikające z lokalizacji obiektu:

a) zagospodarowanie terenu

W związku z przedmiotowym remontem nie zachodzi zmiana w zagospodarowaniu terenu

b) uzbrojenie i zasilanie w media

Realizacja zadania nie wymaga przebudowy istniejących sieci znajdujących się przy budynku Urzędu

c) uwarunkowania techniczne

Wykonawca ponosi pełną odpowiedzialność za niewłaściwie prowadzone prace, w tym w szczególności za naruszenie konstrukcji budynku. Zamawiający informuje, że konstrukcja budynku jest stabilna i nie zagraża bezpieczeństwu użytkownika. Wykonawca zobligowany jest do prowadzenia prac w taki sposób, aby nie zagrażało bezpieczeństwu konstrukcji budynku.

d) organizacja budowy

W organizacji budowy należy uwzględnić, że prowadzone roboty budowlano – instalacyjne i wykończeniowe nie mogą zakłócać pracy funkcjonujących części budynku Urzędu Miasta. Należy przewidzieć wykonanie wszelkich prac wynikających z konieczności usunięcia pojawiających się w trakcie realizacji remontu kolizji robót z istniejącą infrastrukturą

4. Wymagania Zamawiającego w stosunku do przedmiotu zamówienia

4.1 Przygotowanie terenu budowy

Organizacja terenu budowy należy do obowiązków Wykonawcy. W organizacji budowy należy uwzględnić, że prowadzone roboty budowlano – instalacyjne i wykończeniowe nie mogą zakłócać pracy funkcjonującej części budynku. Do remontowanych pomieszczeń transport materiałów za pomocą klatki schodowej. Wykonawca ponosi wszelką odpowiedzialność za zniszczenia spowodowane swoją działalnością. Zamawiający dopuszcza wywózkę gruzu i zużytych materiałów do kontenera na odpady budowlane, zorganizowanego przez Wykonawcę i na jego koszt. Kontener należy ustawić tylko i wyłącznie w miejscu wskazanym przez Zamawiającego oraz zabezpieczyć zamocowaną plandeką, tak aby uniknąć pylenia. Uszkodzony trawnik w miejscu odbioru gruzu oraz pozostałych materiałów, należy odtworzyć. Odpady powinny być przechowywane w odpowiednich pojemnikach dostarczonych przez Wykonawcę. Ich wywozem i utylizacją będą zajmować się wyspecjalizowane w tym zakresie firmy, posiadające odpowiednie uprawnienia, na koszt Wykonawcy. W procesie realizacji należy dążyć do minimalizacji ilości odpadów, a także do ograniczania ilości zanieczyszczeń emitowanych do atmosfery. Kierownictwo robót dążyć powinno również do minimalizowania hałasu uciążliwego dla realizatorów i otoczenia. Wykonawca zapewni ilość niezbędnych kontenerów w/g. aktualnych potrzeb oraz w/g. przewidzianego zatrudnienia na budowie. Kontener należy niezwłocznie usunąć poza teren urzędu w przypadku jego całkowitego wypełnienia. Zabrania się pozostawiania odpadów budowlanych poza kontenerem lub w jego pobliżu.

Zabrania się składowania odpadów i materiałów budowlanych na ciągach komunikacyjnych i klatkach schodowych. Wykonawca przygotowuje zaplecze budowy. Zaplecze budowy należy organizować z uwzględnieniem wytycznych zawartych w obowiązujących przepisach i użytkować zgodnie z przepisami BHP i ppoż. Wykonawca ponosi wszelką odpowiedzialność za zabezpieczenie sprzętu oraz materiału przed kradzieżami. Roboty należy wykonywać zgodnie z wymaganiami BHP i ppoż. Strefy niebezpieczne na budowie powinny być odpowiednio wyznaczone i oznakowane zgodnie z obowiązującymi przepisami. Pracownicy muszą zostać wyposażeni w sprzęt ochrony osobistej, odzież, kamizelki ochronne z widocznym logiem Wykonawcy, obuwie robocze oraz odzież ochronną zgodnie z wymaganiami Polskich Norm w tym zakresie. Do realizacji robót stosować należy materiały i wyroby zgodnie z zatwierdzoną dokumentacją techniczną, dopuszczone do stosowania w budownictwie, w tym w obiektach służby zdrowia, posiadające wymagane dokumenty jakościowe.

Teren budowy obejmujący remont pomieszczeń budynku wymaga wykonania następujących prac przygotowawczych:

- wydzielenie terenu budowy oraz terenów składowania materiałów budowlanych w uzgodnieniu z Zamawiającym;
- oznakowanie terenu i wykonanie prac zabezpieczających;
- zapewnienie organizacji transportu materiałów budowlanych i dojazdu do realizowanego budynku w sposób bezszkodowy dla obiektu Urzędu;
- zabezpieczenie układów wentylacji przed zabrudzeniem oraz uszkodzeniem; Wykonawca na czas prowadzenia robót zapewni ochronę mienia na przejętym terenie budowy. Wykonawca po zakończeniu robót usunie poza teren budowy wszelkie maszyny, urządzenia, materiały i kontenery, a także tymczasowe zaplecze oraz pozostawi teren budowy oraz tereny przyległe w stanie uporządkowanym. Wykonawca zapewni ochronę mienia znajdującego się na terenie budowy w terminie od daty przejęcia terenu budowy do daty przekazania obiektu do użytkowania.

4.2 Ogólny zakres prac budowlano- instalacyjnych:

Zakres prac budowlano-instalacyjnych obejmować będzie:

- wymiana instalacji c.o.
- wykonanie instalacji wod.-kan oraz wymiana istniejącej instalacji
- naprawa i remont instalacji wentylacyjnej
- wykonanie i remont instalacji elektrycznej i teletechnicznej
- wykonanie tynków i gładzi
- odmalowanie ścian i sufitów
- położenie wykładzin
- montaż misek ustępowych, umywalek
- montaż drzwi ,

- próby, testy, rozruchy,
- prace porządkowe

5. Szczegółowe właściwości funkcjonalno-użytkowe

5.1 Powierzchnie użytkowe poszczególnych pomieszczeń

PARTER			
NR	NAZWA	POWIERZCHNIA [m ²]	POSADZKA
0.1	HALL	67,00	Wykładzina PCV
0.2	MAGAZYN/ PROJEKTOWNIA	23,93	Wykładzina PCV
0.3	POM. SOCJALNE	25,02	Wykładzina PCV
0.4	KL. SCHODOWA	12,55	Wykładzina PCV
0.5	WC	7,06	Wykładzina PCV
0.6	KAWIARNIA	64,33	Wykładzina PCV
0.7	SALA KONFERENCYJNA	107,12	Wykładzina PCV
0.8	SALA WIDOWISKOWA	217,60	Wykładzina PCV
0.9	KORYTARZ	50,66	Wykładzina PCV
0.10	WC	4,98	Wykładzina PCV
0.11	WC DLA OS. NIEPEŁNOSP.	5,50	Wykładzina PCV
0.12	KL.SCHODOWA	10,76	Wykładzina PCV
Suma pow. użytkowej		597,31m²	
PIĘTRO I			
1.1	GABINET	20,13	Wykładzina PCV
1.2	POM. SOCJALNE	7,21	Wykładzina PCV
1.3	WC	7,21	Wykładzina PCV
1.4	KLATKA SCHODOWA	11,72	Wykładzina PCV
1.5	KORYTARZ	14,75	Wykładzina PCV
1.6	MAGAZYN	9,98	Wykładzina PCV
1.7	POM. PORZĄDKOWE	2,19	Wykładzina PCV
1.8	SALA ZAJĘĆ	65,81	Wykładzina PCV
1.9	GABINET	23,47	Wykładzina PCV
1.10	GABINET	24,78	Wykładzina PCV
1.11	MAGAZYN	37,66	Wykładzina PCV
1.12	KORYTARZ	68,04	Wykładzina PCV
1.13	WC DAMSKIE	5,54	Wykładzina PCV
1.14	WC MĘSKIE	5,54	Wykładzina PCV
1.15	KL. SCHODOWA	10,67	Wykładzina PCV
1.16	SALA SPOTKAŃ	19,20	Wykładzina PCV
1.17	MOPS	69,64	Wykładzina PCV
Suma pow. użytkowej		403,54m²	
PIĘTRO II			
2.1	KL.SCHODOWA	10,67	Wykładzina PCV
2.2	KORYTARZ	41,60	Wykładzina PCV
2.3	KUCHNIA CATERINGOWA	20,93	Wykładzina PCV
2.4	ZMYWALNIA	5,40	Wykładzina PCV
2.5	WC MĘSKIE	5,54	Wykładzina PCV
2.6	WC DAMSKIE	5,54	Wykładzina PCV
2.7	SALA ŚLUBÓW	52,46	wykładzina PCV

2.8	SALA MUZYCZNA	34,07	Wykładzina PCV
2.9	SALA PLASTYCZNA	26,46	wykładzina PCV
2.10	KL.SCHODOWA	16,04	wykładzina PCV
Suma pow. użytkowej		218,71m²	

6. Tabelaryczne zestawienie wymagań minimalnych, technologiczno- materiałowych do wykonania przedmiotu zamówienia.

0.1	HALL
Pow. [m²]	67,00
Instalacje elektryczne	- usunięcie starej i wykonanie nowej instalacji elektrycznej
Osprzęt elektryczny	- usunięcie starego i wykonanie nowego w tym gniazda, włączniki, oprawy
Instalacje sanitarne	- wymiana rur c.o. lub ewentualne wkucie - wymiana grzejników
Ściany i sufit	- przetarcie istniejących tynków i uzupełnię ubytków - wykonanie gładzi szpachlowych na ścianach i sufitach - wykonanie lamperia na wys. 1,20m z płytki GRES np. drewnopodobnej - pomalowanie sufitów farbami akrylowymi w kolorze białym, po uprzednim zagruntowaniu podłoża preparatami gruntującymi
Sufit podwieszany	-
Posadzka	UWAGA! Obecnie posadzka jest z płytek gres. - skucie istniejącej posadzki - przygotowanie podłoża pod nową - wykładzinę -oczyszczenie i wyrównanie, uzupełnienie ubytków - wykończenie posadzki z obiektowej homogenicznej wykładziny podłogowej, akustycznej i elastycznej, V-klassy ścieralności (Wykładzina PCV) - wykonać wyoblenie wykładziny podłogowej na ściany na wysokości 20cm
Wyposażenie	-
Wentylacja	- grawitacyjna - nowa instalacja wentylacyjna – wymiana wentylatorów, kratki oraz udrożnienie i naprawa kominów wentylacyjnych
Roboty dodatkowe	- demontaż tablicy i witryn oraz innych sprzętów ruchomych oraz ponowny montaż - wymiana parapetów wewnętrznych na kompozytowe

0.2	MAGAZYN / PROJEKTOWNIA
Pow. [m²]	23,93
Instalacje elektryczne	- usunięcie starej i wykonanie nowej instalacji elektrycznej
Osprzęt elektryczny	- usunięcie starego i wykonanie nowego w tym gniazda, włączniki, oprawy
Instalacje sanitarne	- wymiana rur c.o. lub ewentualne wkucie - wymiana grzejników
Ściany i sufit	-wyrównanie, naprawa tynków oraz uzupełnienie ubytków, - przetarcie istniejących tynków - wykonanie gładzi szpachlowych na ścianach i sufitach - pomalowanie sufitów i ścian farbami akrylowymi w kolorze białym, po uprzednim zagruntowaniu podłoża preparatami gruntującymi
Sufit podwieszany	-
Posadzka	- przygotowanie podłoża pod nową - wykładzinę -oczyszczenie i wyrównanie, uzupełnienie ubytków - wykończenie posadzki z obiektowej homogenicznej wykładziny podłogowej, akustycznej i elastycznej, V-klassy ścieralności (Wykładzina PCV) - wykonać wyoblenie wykładziny podłogowej na ściany na wysokości 20cm

Wyposażenie	- wymiana stolarki drzwiowej na drzwi płytowe z ościeżnicą regulowaną - wymiana podestu drewnianego na podest sceniczny modułowy o konstrukcji aluminiowej
Wentylacja	- grawitacyjna - nowa instalacja wentylacyjna – wymiana wentylatorów, kratki oraz udrożnienie i naprawa kominów wentylacyjnych
Roboty dodatkowe	- w pomieszczeniu materiały sceniczne które należy odpowiednio zabezpieczyć i przenieść w wyznaczone przez Zamawiającego miejsce a po remoncie ponownie umieścić

0.3	POMIESZCZENIE SOCJALNE
Pow. [m²]	25,02
Instalacje elektryczne	- usunięcie starej i wykonanie nowej instalacji elektrycznej
Osprzęt elektryczny	- usunięcie starego i wykonanie nowego w tym gniazda, włączniki, oprawy
Instalacje sanitarne	- wymiana rur c.o. lub ewentualne wkucie - wymiana grzejników - wymiana instalacji-wodnokanalizacyjnej - wymiana umywalki oraz zlewozmywaka - wymiana podgrzewacza wody
Ściany i sufit	- skucie istniejących okładzin ściennych (płytki gres) - wyrównanie, naprawa tynków oraz uzupełnienie ubytków, - przetarcie istniejących tynków - wykonanie gładzi szpachlowych na ścianach i sufitach - wykonanie lamperii na wys. 1,20m z płytki GRES np. drewnopodobnej - pomalowanie sufitów farbami akrylowymi w kolorze białym, po uprzednim zagruntowaniu podłoża preparatami gruntującymi
Sufit podwieszany	-
Posadzka	UWAGA! Obecnie posadzka jest z lastriko. - przygotowanie podłoża pod nową - wykładzinę -oczyszczenie i wyrównanie, uzupełnienie ubytków - wykończenie posadzki z obiektowej homogenicznej wykładziny podłogowej, akustycznej i elastycznej, V-klasy ścieralności (Wykładzina PCV) - wykonać wyoblenie wykładziny podłogowej na ściany na wysokości 10cm
Wyposażenie	- wymiana stolarki drzwiowej na drzwi płytowe z ościeżnicą regulowaną
Wentylacja	- grawitacyjna - nowa instalacja wentylacyjna – wymiana wentylatorów, kratki oraz udrożnienie i naprawa kominów wentylacyjnych
Roboty dodatkowe	- wymiana parapetów wewnętrznych na kompozytowe

0.4	KLATKA SCHODOWA
Pow. [m²]	12,55
Instalacje elektryczne	- usunięcie starej i wykonanie nowej instalacji elektrycznej
Osprzęt elektryczny	- usunięcie starego i wykonanie nowego w tym gniazda, włączniki, oprawy
Instalacje sanitarne	- wymiana rur c.o. lub ewentualne wkucie - wymiana grzejników
Ściany i sufit	- przetarcie istniejących tynków i uzupełnię ubytków - wykonanie gładzi szpachlowych na ścianach i sufitach - lamperia na wys. 1,20m z płytki GRES np. drewnopodobnej - pomalowanie sufitów farbami akrylowymi w kolorze białym, po uprzednim zagruntowaniu podłoża preparatami gruntującymi
Sufit podwieszany	-
Posadzka	UWAGA! Obecnie posadzka jest z płytek gres.

	<ul style="list-style-type: none"> - skucie istniejącej posadzki - przygotowanie podłoża pod nową - wykładzinę - oczyszczenie i wyrównanie, uzupełnienie ubytków - wykończenie posadzki z obiektowej homogenicznej wykładziny podłogowej, akustycznej i elastycznej, V-klassy ścieralności (Wykładzina PCV) - wykonać wyoblenie wykładziny podłogowej na ściany na wysokości 20cm
Wyposażenie	-
Wentylacja	<ul style="list-style-type: none"> - grawitacyjna - nowa instalacja wentylacyjna – wymiana wentylatorów, kratki oraz udrożnienie i naprawa kominów wentylacyjnych
Roboty dodatkowe	- demontaż i ponowny montaż istniejącej balustrady

0.5	WC
Pow. [m²]	7,06
Instalacje elektryczne	- usunięcie starej i wykonanie nowej instalacji elektrycznej
Osprzęt elektryczny	- usunięcie starego i wykonanie nowego (wg oddzielnego opracowania instalacji elektrycznej) w tym gniazda, włączniki, oprawy
Instalacje sanitarne	<ul style="list-style-type: none"> - wymiana rur c.o. lub ewentualne wkucie - wymiana grzejnika - montaż 1 umywalki - montaż 1 miski ustępowej - montaż nowej armatury
Ściany i sufit	<ul style="list-style-type: none"> - usunięcie i postawienie nowej ścianki z otworem drzwiowym - przetarcie istniejących tynków - naprawa tynków cem.-wap. i uzupełnienie ubytków - wykonanie gładzi szpachlowych na ścianach i suficie - skucie istniejących wykładzin ściennych (płytki ceramiczne), wyrównanie oraz uzupełnienie podłoża, wykonanie nowych izolacji przeciwwilgociowych pod posadzkowych w systemie wybranego producenta do pomieszczeń mokrych - typu mata uszczelniająco-kompresująca wraz z elastyczną zaprawą kolejową lub szybkowiązującą zaprawa klejowa, na zagruntowane i wyrównane podłożu, uzupełniona o taśmy i uszczelki systemowe. Izolacje należy wykonać na wysokości ponad poziom docierania wody na posadzce oraz na ścianach w pasie 40cm wokół umywalki - wykończenie ścian wykładziną PCV na wys. 2,00m
Sufit podwieszany	-
Posadzka	<ul style="list-style-type: none"> - zerwanie istniejącej posadzki (gres), oczyszczenie i wyrównanie, uzupełnienie ubytków, - wykończenie posadzki z obiektowej homogenicznej wykładziny podłogowej, akustycznej i elastycznej, V-klassy ścieralności (Wykładzina PCV)
Wyposażenie	<ul style="list-style-type: none"> - wymiana stolarki drzwiowej na drzwi płytowe z ościeżnicą regulowaną z podcięciem wentylacyjnym - dozownik mydła, podajnik ręczników papierowych, - montaż lustro nad umywalką (odpowiednio dostosowaną do jej wysokości) - dozownik płynu do dezynfekcji - pojemnik na papiery toaletowy - szczotka do wc - kosz na śmieci
Wentylacja	<ul style="list-style-type: none"> - grawitacyjna - nowa instalacja wentylacyjna – wymiana wentylatorów, kratki oraz udrożnienie i naprawa kominów wentylacyjnych
Roboty dodatkowe	-

0.6	KAWIARNIA
Pow. [m²]	64,33
Instalacje elektryczne	- usunięcie starej i wykonanie nowej instalacji elektrycznej
Osprzęt elektryczny	- usunięcie starego i wykonanie nowego w tym gniazda, włączniki, oprawy
Instalacje sanitarne	- wymiana rur c.o. lub ewentualne wkucie - wymiana grzejników
Ściany i sufit	- przetarcie istniejących tynków - wykonanie gładzi szpachlowych na ścianach i sufitach - pomalowanie ścian i wykonanie lamperii na wys. 1,20m z płytki GRES np. drewnopodobnej - pomalowanie sufitów farbami akrylowymi w kolorze białym, po uprzednim zagruntowaniu podłoża preparatami gruntującymi
Sufit podwieszany	- obecnie sufit podwieszany –do wymiany kasetony na kolor biały
Posadzka	UWAGA! Obecnie posadzka jest z płytek gres. - skucie istniejącej posadzki - przygotowanie podłoża pod nową - wykładzinę -oczyszczenie i wyrównanie, uzupełnienie ubytków - wykończenie posadzki z obiektywnej homogenicznej wykładziny podłogowej, akustycznej i elastycznej, V-klasy ścieralności (Wykładzina PCV) - wykonać wyoblenie wykładziny podłogowej na ściany na wysokości 10cm
Wyposażenie	- wymiana stolarki drzwiowej na drzwi aluminiowe z przeszkleniem lub pełne nieprzezierne - wymiana umywalki oraz zlewozmywaka - wymiana mebli na nowe
Wentylacja	- grawitacyjna - nowa instalacja wentylacyjna – wymiana wentylatorów, kratki oraz udrożnienie i naprawa kominów wentylacyjnych
Roboty dodatkowe	- wymiana rolet w oknach oraz parapetów na kompozytowe

0.7	SALA KONFERENCYJNA
Pow. [m²]	107,12
Instalacje elektryczne	- usunięcie starej i wykonanie nowej instalacji elektrycznej
Osprzęt elektryczny	- usunięcie starego i wykonanie nowego w tym gniazda, włączniki, oprawy - wymiana nagłośnienia
Instalacje sanitarne	- wymiana rur c.o. lub ewentualne wkucie - wymiana grzejników
Ściany i sufit	- przetarcie istniejących tynków - wykonanie gładzi szpachlowych na ścianach i sufitach - pomalowanie ścian - pomalowanie sufitów farbami akrylowymi w kolorze białym, po uprzednim zagruntowaniu podłoża preparatami gruntującymi
Sufit podwieszany	- obecnie sufit podwieszany kasetonowy i z g-k – do przemalowania a kasetony do wymiany
Posadzka	UWAGA! Obecnie posadzka jest z płytek gres. - posadzka bez zmian
Wyposażenie	- wymiana stolarki drzwiowej na drzwi płytowe z ościeżnicą regulowaną
Wentylacja	- grawitacyjna - nowa instalacja wentylacyjna – wymiana wentylatorów, kratki oraz udrożnienie i naprawa kominów wentylacyjnych - montaż klimatyzacji
Roboty dodatkowe	- wymiana rolet w oknach oraz parapetów na kompozytowe

0.8	SALA WIDOWISKOWA
Pow. [m²]	218,40
Instalacje elektryczne	- usunięcie starej i wykonanie nowej instalacji elektrycznej
Osprzęt elektryczny	- usunięcie starego i wykonanie nowego w tym gniazda, włączniki, oprawy
Instalacje sanitarne	- wymiana rur c.o. lub ewentualne wkucie - wymiana grzejników
Ściany i sufit	- ściany do tynkowania, gruntowania i malowania - obłożenie ścian panelami akustycznymi odbijającymi dźwięk - pomalowanie ścian i wykonanie lamperii na wys. 1,20m z płytki GRES np. drewnopodobnej
Sufit podwieszany	- demontaż istniejącego sufitu - sufit podwieszany akustyczny odbijająco-rozpraszający
Posadzka	-UWAGA! Obecnie posadzka jest z płytek gres. - przygotowanie podłoża pod nową - wykładzinę -oczyszczenie i wyrównanie, uzupełnienie ubytków - wykończenie posadzki z obiektowej homogenicznej wykładziny podłogowej, akustycznej i elastycznej, V-klasz ścieralności (Wykładzina PCV akustyczna) - wykonać wyoblenie wykładziny podłogowej na ściany na wysokości 10cm
Wyposażenie	- wymiana stolarki drzwiowej na drzwi płytowe z ościeżnicą regulowaną - wymiana lub renowacja podłogi sceny i zascenia oraz schodów na scenę - wymiana foteli widowiskowych
Wentylacja	- wykonanie instalacji klimatyzacyjnej oraz wentylacji mechanicznej nawiewno-wywiewnej
Roboty dodatkowe	- instalacja nagłośnienia oraz oświetlenia scenicznego - wymiana kurtyny scenicznej oraz drzwiowej

0.9	KORYTARZ
Pow. [m²]	50,66
Instalacje elektryczne	- usunięcie starej i wykonanie nowej instalacji elektrycznej
Osprzęt elektryczny	- usunięcie starego i wykonanie nowego w tym gniazda, włączniki, oprawy
Instalacje sanitarne	- wymiana rur c.o. lub ewentualne wkucie - wymiana grzejników
Ściany i sufit	- wyburzenie ścian - przetarcie istniejących tynków i uzupełnię ubytków - wykonanie gładzi szpachlowych na ścianach i sufitach - wykonanie lamperia na wys. 1,20m z płytki GRES np. drewnopodobnej - pomalowanie sufitów farbami akrylowymi w kolorze białym, po uprzednim zagruntowaniu podłoża preparatami gruntującymi
Sufit podwieszany	-
Posadzka	UWAGA! Obecnie posadzka jest z płytek gres. - skucie istniejącej posadzki - przygotowanie podłoża pod nową - wykładzinę -oczyszczenie i wyrównanie, uzupełnienie ubytków - wykończenie posadzki z obiektowej homogenicznej wykładziny podłogowej, akustycznej i elastycznej, V-klasz ścieralności (Wykładzina PCV) - wykonać wyoblenie wykładziny podłogowej na ściany na wysokości 10cm
Wyposażenie	- wymiana stolarki drzwiowej na drzwi płytowe z ościeżnicą regulowaną
Wentylacja	- grawitacyjna - nowa instalacja wentylacyjna – wymiana wentylatorów, kratki oraz udrożnienie i naprawa kominów wentylacyjnych
Roboty dodatkowe	- demontaż istniejących schodów i balustrad i ich ponowny montaż

0.10	WC
Pow. [m²]	4,98
Instalacje elektryczne	- usunięcie starej i wykonanie nowej instalacji elektrycznej (wg oddzielnego opracowania instalacji elektrycznej)
Osprzęt elektryczny	- usunięcie starego i wykonanie nowego (wg oddzielnego opracowania instalacji elektrycznej) w tym gniazda, włączniki, oprawy
Instalacje sanitarne	- wymiana rur c.o. lub ewentualne wkucie - wymiana grzejnika - montaż 1 umywalki - montaż 1 miski ustępowej - montaż nowej armatury
Ściany i sufit	- wyburzenia i murowanie nowych ścianek z otworami drzwiowymi - przetarcie istniejących tynków - naprawa tynków cem.-wap. i uzupełnienie ubytków - wykonanie gładzi szpachlowych na ścianach i suficie - skucie istniejących wykładzin ściennych (płytki ceramiczne), wyrównanie oraz uzupełnienie podłoża, wykonanie nowych izolacji przeciwwilgociowych pod posadzkowych w systemie wybranego producenta do pomieszczeń mokrych - typu mata uszczelniająco-kompresująca wraz z elastyczną zaprawą kolejową lub szybkowiążącą zaprawa klejowa, na zagruntowane i wyrównane podłoża, uzupełniona o taśmy i uszczelki systemowe. Izolacje należy wykonać na wysokości ponad poziom docierania wody na posadzce oraz na ścianach w pasie 40cm wokół umywalek - wykończenie ścian wykładziną PCV na wys. 2,00m
Sufit podwieszany	-
Posadzka	- zerwanie istniejącej posadzki (gres), oczyszczenie i wyrównanie, uzupełnienie ubytków, - wykończenie posadzki z obiektowej homogenicznej wykładziny podłogowej, akustycznej i elastycznej, V-klasy ścieralności (Wykładzina PCV)
Wypozażenie	- wymiana stolarki drzwiowej na drzwi płytowe z ościeżnicą regulowaną z podcięciem wentylacyjnym - montaż lustra nad umywalką (odpowiednio dostosowaną do jej wysokości) - dozownik płynu do dezynfekcji - pojemnik na papiery toaletowy - szczotka do wc - kosz na śmieci
Wentylacja	- grawitacyjna - nowa instalacja wentylacyjna – wymiana wentylatorów, kratki oraz udrożnienie i naprawa kominów wentylacyjnych
Roboty dodatkowe	-

0.11	WC DLA OS. NIEPEŁNOSPRAWNYCH
Pow. [m²]	5,50
Instalacje elektryczne	- usunięcie starej i wykonanie nowej instalacji elektrycznej (wg oddzielnego opracowania instalacji elektrycznej)
Osprzęt elektryczny	- usunięcie starego i wykonanie nowego (wg oddzielnego opracowania instalacji elektrycznej) w tym gniazda, włączniki, oprawy
Instalacje sanitarne	- wymiana rur c.o. lub ewentualne wkucie - montaż 1 umywalki - montaż 1 miski ustępowej - montaż nowej armatury

	<ul style="list-style-type: none"> - montaż pochwyłów dla os. niepełnosprawnych - wszystko przystosowane dla os niepełnosprawnych
Ściany i sufit	<ul style="list-style-type: none"> - wyburzenia i murowanie nowych ścianek z otworami drzwiowymi - przetarcie istniejących tynków - naprawa tynków cem.-wap. i uzupełnienie ubytków - wykonanie gładzi szpachlowych na ścianach i suficie - skucie istniejących wykładzin ściennych (płytki ceramiczne), wyrównanie oraz uzupełnienie podłoża, wykonanie nowych izolacji przeciwwilgociowych pod posadzkowych w systemie wybranego producenta do pomieszczeń mokrych - typu mata uszczelniająco-kompresująca wraz z elastyczną zaprawą kolejową lub szybkowiązającą zaprawa klejowa, na zagruntowane i wyrównane podłoża, uzupełniona o taśmy i uszczelki systemowe. Izolacje należy wykonać na wysokości ponad poziom docierania wody na posadzce oraz na ścianach w pasie 40cm wokół umywalek - wykończenie ścian wykładziną PCV na wys. 2,00m
Sufit podwieszany	-
Posadzka	<ul style="list-style-type: none"> - zerwanie istniejącej posadzki (gres), oczyszczenie i wyrównanie, uzupełnienie ubytków, - wykończenie posadzki z obiektowej homogenicznej wykładziny podłogowej, akustycznej i elastycznej, V-klassy ścieralności (Wykładzina PCV)
Wyposażenie	<ul style="list-style-type: none"> - wymiana stolarki drzwiowej na drzwi płytowe z ościeżnicą regulowaną z podcięciem wentylacyjnym - montaż lustra nad umywalką (odpowiednio dostosowaną do jej wysokości) - dozownik płynu do dezynfekcji - pojemnik na papiery toaletowy - szczotka do wc - kosz na śmieci
Wentylacja	<ul style="list-style-type: none"> - grawitacyjna - nowa instalacja wentylacyjna – wymiana wentylatorów, kratki oraz udrożnienie i naprawa kominów wentylacyjnych
Roboty dodatkowe	-

0.12	KLATKA SCHODOWA
Pow. [m²]	10,76
Instalacje elektryczne	- usunięcie starej i wykonanie nowej instalacji elektrycznej
Osprzęt elektryczny	- usunięcie starego i wykonanie nowego w tym gniazda, włączniki, oprawy
Instalacje sanitarne	<ul style="list-style-type: none"> - wymiana rur c.o. lub ewentualne wkucie - wymiana grzejników
Ściany i sufit	<ul style="list-style-type: none"> - przetarcie istniejących tynków i uzupełnię ubytków - wykonanie gładzi szpachlowych na ścianach i sufitach - lamperia na wys. 1,20m z płytki GRES np. drewnopodobnej - pomalowanie sufitów farbami akrylowymi w kolorze białym, po uprzednim zagruntowaniu podłoża preparatami gruntującymi
Sufit podwieszany	-
Posadzka	<p>UWAGA! Obecnie posadzka jest z płytek gres.</p> <ul style="list-style-type: none"> - skucie istniejącej posadzki - przygotowanie podłoża pod nową - wykładzinę -oczyszczenie i wyrównanie, uzupełnienie ubytków - wykończenie posadzki z obiektowej homogenicznej wykładziny podłogowej, akustycznej i elastycznej, V-klassy ścieralności (Wykładzina PCV) - wykonać wyoblenie wykładziny podłogowej na ściany na wysokości 20cm
Wyposażenie	-
Wentylacja	- grawitacyjna

	- nowa instalacja wentylacyjna – wymiana wentylatorów, kratki oraz udrożnienie i naprawa kominów wentylacyjnych
Roboty dodatkowe	- demontaż i ponowny montaż istniejącej balustrady

1.1	GABINET
Pow. [m²]	20,13
Instalacje elektryczne	- usunięcie starej i wykonanie nowej instalacji elektrycznej
Osprzęt elektryczny	- usunięcie starego i wykonanie nowego (w tym gniazda, włączniki, oprawy)
Instalacje sanitarne	- wymiana rur c.o. lub ewentualne wkucie - wymiana grzejników
Ściany i sufit	- przetarcie istniejących tynków - naprawa tynków cem.-wap. i uzupełnienie ubytków - wykonanie gładzi szpachlowych na ścianach i suficie - pomalowanie sufitów farbami akrylowymi w kolorze białym, po uprzednim zagruntowaniu podłoża preparatami gruntującymi - malowanie ścian na całą wysokość pomieszczenia 2-krotnie farbami dyspersyjnymi lateksowymi o gładkiej powierzchni i jednolitym kolorze, odpornymi na zmywanie i szorowanie
Sufit podwieszany	- istniejący sufit do usunięcia
Posadzka	- wymiana paneli na wykładzinę PCV -wymiana posadzki schodów (płytki gres) na wykładzinę PCV - skucie istniejącej posadzki - przygotowanie podłoża pod nową - wykładzinę -oczyszczenie i wyrównanie, uzupełnienie ubytków - wykończenie posadzki z obiektowej homogenicznej wykładziny podłogowej, akustycznej i elastycznej, V-klasy ścieralności (Wykładzina PCV) - wykonać wyoblenie wykładziny podłogowej na ściany na wysokości 10cm
Wypożyczenie	- wymiana stolarki drzwiowej na drzwi płytowe z ościeżnicą regulowaną
Wentylacja	- grawitacyjna - nowa instalacja wentylacyjna – wymiana wentylatorów, kratki oraz udrożnienie i naprawa kominów wentylacyjnych
Roboty dodatkowe	- demontaż rolet, tablicy korkowej oraz innych sprzętów ruchomych oraz ponowny montaż nowych - demontaż i ponowny montaż balustrady

1.2	POM. SOCJALNE
Pow. [m²]	7,21
Instalacje elektryczne	- usunięcie starej i wykonanie nowej instalacji elektrycznej
Osprzęt elektryczny	- usunięcie starego i wykonanie nowego (w tym gniazda, włączniki, oprawy)
Instalacje sanitarne	- wymiana rur c.o. lub ewentualne wkucie - wymiana grzejników
Ściany i sufit	- przetarcie istniejących tynków - naprawa tynków cem.-wap. i uzupełnienie ubytków - wykonanie gładzi szpachlowych na ścianach i suficie - pomalowanie sufitów farbami akrylowymi w kolorze białym, po uprzednim zagruntowaniu podłoża preparatami gruntującymi - malowanie ścian na całą wysokość pomieszczenia 2-krotnie farbami dyspersyjnymi lateksowymi o gładkiej powierzchni i jednolitym kolorze, odpornymi na zmywanie i szorowanie
Sufit podwieszany	-
Posadzka	- wymiana paneli na wykładzinę PCV -wymiana posadzki schodów (płytki gres) na wykładzinę PCV - skucie istniejącej

	<ul style="list-style-type: none"> posadzki - przygotowanie podłoża pod nową - wykładzinę - oczyszczenie i wyrównanie, uzupełnienie ubytków - wykończenie posadzki z obiektowej homogenicznej wykładziny podłogowej, akustycznej i elastycznej, V-klassy ścieralności (Wykładzina PCV) - wykonać wyoblenie wykładziny podłogowej na ściany na wysokości 10cm
Wyposażenie	- wymiana stolarki drzwiowej na drzwi płytowe z ościeżnicą regulowaną
Wentylacja	<ul style="list-style-type: none"> - grawitacyjna - nowa instalacja wentylacyjna – wymiana wentylatorów, kratki oraz udrożnienie i naprawa kominów wentylacyjnych
Roboty dodatkowe	- demontaż rolet, oraz innych sprzętów ruchomych oraz ponowny montaż nowych

1.3	WC
Pow. [m²]	7,21
Instalacje elektryczne	- usunięcie starej i wykonanie nowej instalacji elektrycznej (wg oddzielnego opracowania instalacji elektrycznej)
Osprzęt elektryczny	- usunięcie starego i wykonanie nowego (wg oddzielnego opracowania instalacji elektrycznej) w tym gniazda, włączniki, oprawy
Instalacje sanitarne	<ul style="list-style-type: none"> - wymiana rur c.o. lub ewentualne wkucie - wymiana grzejnika - montaż 1 umywalki - montaż 1 miski ustępowej - montaż nowej armatury
Ściany i sufit	<ul style="list-style-type: none"> - wyburzenia i murowanie nowych ścianek z otworami drzwiowymi - przetarcie istniejących tynków - naprawa tynków cem.-wap. i uzupełnienie ubytków - wykonanie gładzi szpachlowych na ścianach i suficie - skucie istniejących wykładzin ściennych (płytki ceramiczne), wyrównanie oraz uzupełnienie podłoża, wykonanie nowych izolacji przeciwwilgociowych pod posadzkowych w systemie wybranego producenta do pomieszczeń mokrych - typu mata uszczelniająco-kompresująca wraz z elastyczną zaprawą kolejową lub szybkowiążącą zaprawa klejowa, na zagruntowane i wyrównane podłożu, uzupełniona o taśmy i uszczelki systemowe. Izolacje należy wykonać na wysokości ponad poziom docierania wody na posadzce oraz na ścianach w pasie 40cm wokół umywalk - wykończenie ścian wykładziną PCV na wys. 2,00m
Sufit podwieszany	-
Posadzka	<ul style="list-style-type: none"> - zerwanie istniejącej posadzki (gres), oczyszczenie i wyrównanie, uzupełnienie ubytków, - wykończenie posadzki z obiektowej homogenicznej wykładziny podłogowej, akustycznej i elastycznej, V-klassy ścieralności (Wykładzina PCV do zastosowani w pom. mokrych)
Wyposażenie	<ul style="list-style-type: none"> - wymiana stolarki drzwiowej na drzwi płytowe z ościeżnicą regulowaną z podcięciem wentylacyjnym - montaż lustra nad umywalką (odpowiednio dostosowaną do jej wysokości) - dozownik płynu do dezynfekcji - pojemnik na papiery toaletowy - szczotka do wc - kosz na śmieci
Wentylacja	<ul style="list-style-type: none"> - grawitacyjna - nowa instalacja wentylacyjna – wymiana wentylatorów, kratki oraz udrożnienie i naprawa kominów wentylacyjnych

Roboty dodatkowe	-
1.4	KLATKA SCHODOWA
Pow. [m²]	11,72
Instalacje elektryczne	- usunięcie starej i wykonanie nowej instalacji elektrycznej
Osprzęt elektryczny	- usunięcie starego i wykonanie nowego w tym gniazda, włączniki, oprawy
Instalacje sanitarne	- wymiana rur c.o. lub ewentualne wkucie - wymiana grzejników
Ściany i sufit	- przetarcie istniejących tynków i uzupełnię ubytków - wykonanie gładzi szpachlowych na ścianach i sufitach - lamperia na wys. 1,20m z płytki GRES np. drewnopodobnej - pomalowanie sufitów farbami akrylowymi w kolorze białym, po uprzednim zagruntowaniu podłoża preparatami gruntującymi
Sufit podwieszany	-
Posadzka	UWAGA! Obecnie posadzka jest z płytek gres. - skucie istniejącej posadzki - przygotowanie podłoża pod nową - wykładzinę -oczyszczenie i wyrównanie, uzupełnienie ubytków - wykończenie posadzki z obiektowej homogenicznej wykładziny podłogowej, akustycznej i elastycznej, V-klasę ścieralności (Wykładzina PCV) - wykonać wyoblenie wykładziny podłogowej na ściany na wysokości 20cm
Wyposażenie	-
Wentylacja	- grawitacyjna - nowa instalacja wentylacyjna – wymiana wentylatorów, kratki oraz udrożnienie i naprawa kominów wentylacyjnych
Roboty dodatkowe	- demontaż i ponowny montaż istniejącej balustrady

1.5	KORYTARZ
Pow. [m²]	14,75
Instalacje elektryczne	- usunięcie starej i wykonanie nowej instalacji elektrycznej
Osprzęt elektryczny	- usunięcie starego i wykonanie nowego w tym gniazda, włączniki, oprawy
Instalacje sanitarne	- wymiana rur c.o. lub ewentualne wkucie - wymiana grzejników
Ściany i sufit	- przetarcie istniejących tynków i uzupełnię ubytków - wykonanie gładzi szpachlowych na ścianach i sufitach - wykonanie lamperia na wys. 1,20m z płytki GRES np. drewnopodobnej - pomalowanie sufitów farbami akrylowymi w kolorze białym, po uprzednim zagruntowaniu podłoża preparatami gruntującymi
Sufit podwieszany	-
Posadzka	UWAGA! Obecnie posadzka jest z płytek gres. - skucie istniejącej posadzki - przygotowanie podłoża pod nową - wykładzinę -oczyszczenie i wyrównanie, uzupełnienie ubytków - wykończenie posadzki z obiektowej homogenicznej wykładziny podłogowej, akustycznej i elastycznej, V-klasę ścieralności (Wykładzina PCV) - wykonać wyoblenie wykładziny podłogowej na ściany na wysokości 10cm
Wyposażenie	- wymiana stolarki drzwiowej na drzwi płytowe z ościeżnicą regulowaną
Wentylacja	- grawitacyjna - nowa instalacja wentylacyjna – wymiana wentylatorów, kratki oraz udrożnienie i naprawa kominów wentylacyjnych
Roboty dodatkowe	-

1.6	MAGAZYN
Pow. [m²]	9,98
Instalacje elektryczne	- usunięcie starej i wykonanie nowej instalacji elektrycznej
Osprzęt elektryczny	- usunięcie starego i wykonanie nowego w tym gniazda, włączniki, oprawy
Instalacje sanitarne	-
Ściany i sufit	-wyrównanie, naprawa tynków oraz uzupełnienie ubytków, - przetarcie istniejących tynków - wykonanie gładzi szpachlowych na ścianach i sufitach - pomalowanie sufitów i ścian farbami akrylowymi w kolorze białym, po uprzednim zagruntowaniu podłoża preparatami gruntującymi
Sufit podwieszany	-
Posadzka	- przygotowanie podłoża pod nową - wykładzinę -oczyszczenie i wyrównanie, uzupełnienie ubytków - wykończenie posadzki z obiektowej homogenicznej wykładziny podłogowej, akustycznej i elastycznej, V-klasz ścieralności (Wykładzina PCV) - wykonać wyoblenie wykładziny podłogowej na ściany na wysokości 10cm
Wyposażenie	- wymiana stolarki drzwiowej na drzwi płytowe z ościeżnicą regulowaną
Wentylacja	- grawitacyjna - nowa instalacja wentylacyjna – wymiana wentylatorów, kratki oraz udrożnienie i naprawa kominów wentylacyjnych
Roboty dodatkowe	-

1.7	POM.PORZĄDKOWE
Pow. [m²]	2,19
Instalacje elektryczne	- usunięcie starej i wykonanie nowej instalacji elektrycznej
Osprzęt elektryczny	- usunięcie starego i wykonanie nowego w tym gniazda, włączniki, oprawy
Instalacje sanitarne	- wymiana rur c.o. lub ewentualne wkucie - wymiana grzejników
Ściany i sufit	-wyrównanie, naprawa tynków oraz uzupełnienie ubytków, - przetarcie istniejących tynków - wykonanie gładzi szpachlowych na ścianach i sufitach - pomalowanie sufitów i ścian farbami akrylowymi w kolorze białym, po uprzednim zagruntowaniu podłoża preparatami gruntującymi
Sufit podwieszany	-
Posadzka	- przygotowanie podłoża pod nową - wykładzinę -oczyszczenie i wyrównanie, uzupełnienie ubytków - wykończenie posadzki z obiektowej homogenicznej wykładziny podłogowej, akustycznej i elastycznej, V-klasz ścieralności (Wykładzina PCV) - wykonać wyoblenie wykładziny podłogowej na ściany na wysokości 20cm
Wyposażenie	- wymiana stolarki drzwiowej na drzwi płytowe z ościeżnicą regulowaną
Wentylacja	- grawitacyjna - nowa instalacja wentylacyjna – wymiana wentylatorów, kratki oraz udrożnienie i naprawa kominów wentylacyjnych
Roboty dodatkowe	

1.8	SALA ZAJĘĆ
Pow. [m²]	65,81
Instalacje elektryczne	- usunięcie starej i wykonanie nowej instalacji elektrycznej (wg oddzielnego opracowania instalacji elektrycznej)
Osprzęt elektryczny	- usunięcie starego i wykonanie nowego (wg oddzielnego opracowania

	instalacji elektrycznej) w tym gniazda, włączniki, oprawy
Instalacje sanitarne	- wymiana rur c.o. lub ewentualne wkucie - wymiana grzejników
Ściany i sufit	- usunięcie ściany - przetarcie istniejących tynków - naprawa tynków cem.-wap. i uzupełnienie ubytków - wykonanie gładzi szpachlowych na ścianach i suficie - pomalowanie sufitów farbami akrylowymi w kolorze białym, po uprzednim zagruntowaniu podłoża preparatami gruntującymi - malowanie ścian na całą wysokość pomieszczenia 2-krotnie farbami dyspersyjnymi lateksowymi o gładkiej powierzchni i jednolitym kolorze, odpornymi na zmywanie i szorowanie - wykonanie lamperii z wykładziny PCV na wys. 1,20m
Sufit podwieszany	-
Posadzka	- przygotowanie podłoża pod nową - wykładzinę -oczyszczenie i wyrównanie, uzupełnienie ubytków - wykończenie posadzki z obiektywnej homogenicznej wykładziny podłogowej, akustycznej i elastycznej, V-klassy ścieralności (Wykładzina PCV sportowa) - wykonać wyoblenie wykładziny podłogowej na ściany na wysokości 10cm
Wyposażenie	- wymiana stolarki drzwiowej na drzwi płytowe z ościeżnicą regulowaną
Wentylacja	- grawitacyjna - nowa instalacja wentylacyjna – wymiana wentylatorów, kratki oraz udrożnienie i naprawa kominów wentylacyjnych - montaż klimatyzacji
Roboty dodatkowe	-Montaż luster na jednej ze ścian

1.9 / 1.10	GABINET
Pow. [m²]	23,47 / 24,78
Instalacje elektryczne	- usunięcie starej i wykonanie nowej instalacji elektrycznej
Osprzęt elektryczny	- usunięcie starego i wykonanie nowego (w tym gniazda, włączniki, oprawy
Instalacje sanitarne	- wymiana rur c.o. lub ewentualne wkucie - wymiana grzejników
Ściany i sufit	- wyburzenie i postawienie nowej ściany z otworem drzwiowym - przetarcie istniejących tynków - naprawa tynków cem.-wap. i uzupełnienie ubytków - wykonanie gładzi szpachlowych na ścianach i suficie - pomalowanie sufitów farbami akrylowymi w kolorze białym, po uprzednim zagruntowaniu podłoża preparatami gruntującymi - malowanie ścian na całą wysokość pomieszczenia 2-krotnie farbami dyspersyjnymi lateksowymi o gładkiej powierzchni i jednolitym kolorze, odpornymi na zmywanie i szorowanie
Sufit podwieszany	-
Posadzka	-wymiana posadzki - przygotowanie podłoża pod nową - wykładzinę -oczyszczenie i wyrównanie, uzupełnienie ubytków - wykończenie posadzki z obiektywnej homogenicznej wykładziny podłogowej, akustycznej i elastycznej, V-klassy ścieralności (Wykładzina PCV) - wykonać wyoblenie wykładziny podłogowej na ściany na wysokości 10cm
Wyposażenie	- wymiana stolarki drzwiowej na drzwi płytowe z ościeżnicą regulowaną
Wentylacja	- grawitacyjna - nowa instalacja wentylacyjna – wymiana wentylatorów, kratki oraz udrożnienie i naprawa kominów wentylacyjnych

Roboty dodatkowe	
-------------------------	--

1.11	MAGAZYN
Pow. [m²]	37,66
Instalacje elektryczne	- usunięcie starej i wykonanie nowej instalacji elektrycznej
Osprzęt elektryczny	- usunięcie starego i wykonanie nowego w tym gniazda, włączniki, oprawy
Instalacje sanitarne	-
Ściany i sufit	-wyrównanie, naprawa tynków oraz uzupełnienie ubytków, - przetarcie istniejących tynków - wykonanie gładzi szpachlowych na ścianach i sufitach - pomalowanie sufitów i ścian farbami akrylowymi w kolorze białym, po uprzednim zagruntowaniu podłoża preparatami gruntującymi
Sufit podwieszany	-
Posadzka	- przygotowanie podłoża pod nową - wykładzinę -oczyszczenie i wyrównanie, uzupełnienie ubytków - wykończenie posadzki z obiektowej homogenicznej wykładziny podłogowej, akustycznej i elastycznej, V-klasy ścieralności (Wykładzina PCV) - wykonać wyoblenie wykładziny podłogowej na ściany na wysokości 20cm
Wyposażenie	- wymiana stolarki drzwiowej na drzwi płytowe z ościeżnicą regulowaną
Wentylacja	- grawitacyjna - nowa instalacja wentylacyjna – wymiana wentylatorów, kratki oraz udrożnienie i naprawa kominów wentylacyjnych
Roboty dodatkowe	-

1.12	KORYTARZ
Pow. [m²]	68,04
Instalacje elektryczne	- usunięcie starej i wykonanie nowej instalacji elektrycznej
Osprzęt elektryczny	- usunięcie starego i wykonanie nowego w tym gniazda, włączniki, oprawy
Instalacje sanitarne	- wymiana rur c.o. lub ewentualne wkucie - wymiana grzejników
Ściany i sufit	- skucie istniejących okładzin ściennych (lamperia z tynku mozaikowego), wyrównanie, naprawa tynków oraz uzupełnienie ubytków, - przetarcie istniejących tynków - wykonanie gładzi szpachlowych na ścianach i sufitach - lamperia 1,20m lub 1,60m z płytki GRES np. drewnopodobnej - pomalowanie sufitów farbami akrylowymi w kolorze białym, po uprzednim zagruntowaniu podłoża preparatami gruntującymi - wykucia oraz przekucia
Sufit podwieszany	-
Posadzka	UWAGA! Obecnie posadzka jest z płytek gres. - skucie istniejącej posadzki - przygotowanie podłoża pod nową - wykładzinę -oczyszczenie i wyrównanie, uzupełnienie ubytków - wykończenie posadzki z obiektowej homogenicznej wykładziny podłogowej, akustycznej i elastycznej, V-klasy ścieralności (Wykładzina PCV) - wykonać wyoblenie wykładziny podłogowej na ściany na wysokości 20cm
Wyposażenie	- wymiana stolarki drzwiowej na drzwi płytowe z ościeżnicą regulowaną
Wentylacja	- grawitacyjna - nowa instalacja wentylacyjna – wymiana wentylatorów, kratki oraz udrożnienie i naprawa kominów wentylacyjnych

Roboty dodatkowe	-
-------------------------	---

1.13 /1.14	WC DAMSKIE / WC MĘSKIE
Pow. [m²]	5,54 / 5,54
Instalacje elektryczne	- usunięcie starej i wykonanie nowej instalacji elektrycznej (wg oddzielnego opracowania instalacji elektrycznej)
Osprzęt elektryczny	- usunięcie starego i wykonanie nowego (wg oddzielnego opracowania instalacji elektrycznej) w tym gniazda, włączniki, oprawy
Instalacje sanitarne	- wymiana rur c.o. lub ewentualne wkucie - wymiana grzejnika - montaż 1 umywalki - montaż 1 miski ustępowej - montaż nowej armatury
Ściany i sufit	- wyburzenia i murowanie nowych ścianek z otworami drzwiowymi - przetarcie istniejących tynków - naprawa tynków cem.-wap. i uzupełnienie ubytków - wykonanie gładzi szpachlowych na ścianach i suficie - skucie istniejących wykładzin ściennych (płytki ceramiczne), wyrównanie oraz uzupełnienie podłoża, wykonanie nowych izolacji przeciwwilgociowych pod posadzkowych w systemie wybranego producenta do pomieszczeń mokrych - typu mata uszczelniająco-kompresująca wraz z elastyczną zaprawą kolejową lub szybkowiążącą zaprawa klejowa, na zagruntowane i wyrównane podłoże, uzupełniona o taśmy i uszczelki systemowe. Izolacje należy wykonać na wysokości ponad poziom docierania wody na posadzce oraz na ścianach w pasie 40cm wokół umywalek - wykończenie ścian wykładziną PCV na wys. 2,00m
Sufit podwieszany	-
Posadzka	- zerwanie istniejącej posadzki (gres), oczyszczenie i wyrównanie, uzupełnienie ubytków, - wykończenie posadzki z obiektowej homogenicznej wykładziny podłogowej, akustycznej i elastycznej, V-klassy ścieralności (Wykładzina PCV do zastosowani w pom. mokrych)
Wyposażenie	- wymiana stolarki drzwiowej na drzwi płytowe z ościeżnicą regulowaną z podcięciem wentylacyjnym - montaż lustra nad umywalką (odpowiednio dostosowaną do jej wysokości) - dozownik płynu do dezynfekcji - pojemnik na papiery toaletowy - szczotka do wc - kosz na śmieci
Wentylacja	- grawitacyjna - nowa instalacja wentylacyjna – wymiana wentylatorów, kratki oraz udrożnienie i naprawa kominów wentylacyjnych
Roboty dodatkowe	-

1.15	KLATKA SCHODOWA
Pow. [m²]	10,67
Instalacje elektryczne	- usunięcie starej i wykonanie nowej instalacji elektrycznej
Osprzęt elektryczny	- usunięcie starego i wykonanie nowego w tym gniazda, włączniki, oprawy
Instalacje sanitarne	- wymiana rur c.o. lub ewentualne wkucie - wymiana grzejników
Ściany i sufit	- przetarcie istniejących tynków i uzupełnić ubytków - wykonanie gładzi szpachlowych na ścianach i sufitach

	<ul style="list-style-type: none"> - lamperia na wys. 1,20m z płytki GRES np. drewnopodobnej - pomalowanie sufitów farbami akrylowymi w kolorze białym, po uprzednim zagruntowaniu podłoża preparatami gruntującymi
Sufit podwieszany	-
Posadzka	<p>UWAGA! Obecnie posadzka jest z płytek gres.</p> <ul style="list-style-type: none"> - skucie istniejącej posadzki - przygotowanie podłoża pod nową - wykładzinę -oczyszczenie i wyrównanie, uzupełnienie ubytków - wykończenie posadzki z obiektowej homogenicznej wykładziny podłogowej, akustycznej i elastycznej, V-klasę ścieralności (Wykładzina PCV) - wykonać wyoblenie wykładziny podłogowej na ściany na wysokości 20cm
Wyposażenie	-
Wentylacja	<ul style="list-style-type: none"> - grawitacyjna - nowa instalacja wentylacyjna – wymiana wentylatorów, kratki oraz udrożnienie i naprawa kominów wentylacyjnych
Roboty dodatkowe	- demontaż i ponowny montaż istniejącej balustrady

1.16	SALA SPOTKAŃ
Pow. [m²]	19,20
Instalacje elektryczne	- usunięcie starej i wykonanie nowej instalacji elektrycznej (wg oddzielnego opracowania instalacji elektrycznej)
Osprzęt elektryczny	- usunięcie starego i wykonanie nowego (wg oddzielnego opracowania instalacji elektrycznej) w tym gniazda, włączniki, oprawy
Instalacje sanitarne	<ul style="list-style-type: none"> - wymiana rur c.o. lub ewentualne wkucie - wymiana grzejników
Ściany i sufit	<ul style="list-style-type: none"> - wyburzenia i postawienie nowych ścian z otworem drzwiowym i zamurowanie otworu - przetarcie istniejących tynków - naprawa tynków cem.-wap. i uzupełnienie ubytków - wykonanie gładzi szpachlowych na ścianach i suficie - pomalowanie sufitów farbami akrylowymi w kolorze białym, po uprzednim zagruntowaniu podłoża preparatami gruntującymi - malowanie ścian na całą wysokość pomieszczenia 2-krotnie farbami dyspersyjnymi lateksowymi o gładkiej powierzchni i jednolitym kolorze, odpornymi na zmywanie i szorowanie
Sufit podwieszany	-
Posadzka	<ul style="list-style-type: none"> - przygotowanie podłoża pod nową - wykładzinę -oczyszczenie i wyrównanie, uzupełnienie ubytków - wykończenie posadzki z obiektowej homogenicznej wykładziny podłogowej, akustycznej i elastycznej, V-klasę ścieralności (Wykładzina PCV) - wykonać wyoblenie wykładziny podłogowej na ściany na wysokości 10cm
Wyposażenie	- wymiana stolarki drzwiowej na drzwi płytowe z ościeżnicą regulowaną
Wentylacja	<ul style="list-style-type: none"> - grawitacyjna - nowa instalacja wentylacyjna – wymiana wentylatorów, kratki oraz udrożnienie i naprawa kominów wentylacyjnych
Roboty dodatkowe	

1.17	MOPS
Pow. [m²]	69,64
Instalacje elektryczne	- usunięcie starej i wykonanie nowej instalacji elektrycznej (wg oddzielnego opracowania instalacji elektrycznej)
Osprzęt elektryczny	- usunięcie starego i wykonanie nowego (wg oddzielnego opracowania

	instalacji elektrycznej) w tym gniazda, włączniki, oprawy
Instalacje sanitarne	- wymiana rur c.o. lub ewentualne wkucie - wymiana grzejników
Ściany i sufit	- wyburzenia i postawienie nowych ścian z otworem drzwiowym - przetarcie istniejących tynków - naprawa tynków cem.-wap. i uzupełnienie ubytków - wykonanie gładzi szpachlowych na ścianach i suficie - pomalowanie sufitów farbami akrylowymi w kolorze białym, po uprzednim zagruntowaniu podłoża preparatami gruntującymi - malowanie ścian na całą wysokość pomieszczenia 2-krotnie farbami dyspersyjnymi lateksowymi o gładkiej powierzchni i jednolitym kolorze, odpornymi na zmywanie i szorowanie
Sufit podwieszany	-
Posadzka	- przygotowanie podłoża pod nową - wykładzinę -oczyszczenie i wyrównanie, uzupełnienie ubytków - wykończenie posadzki z obiektowej homogenicznej wykładziny podłogowej, akustycznej i elastycznej, V-klasę ścieralności (Wykładzina PCV) - wykonać wyoblenie wykładziny podłogowej na ściany na wysokości 20cm
Wyposażenie	- wymiana stolarki drzwiowej na drzwi płytowe z ościeżnicą regulowaną
Wentylacja	- grawitacyjna - nowa instalacja wentylacyjna – wymiana wentylatorów, kratki oraz udrożnienie i naprawa kominów wentylacyjnych - montaż klimatyzacji
Roboty dodatkowe	

2.1	KLATKA SCHODOWA
Pow. [m²]	10,74
Instalacje elektryczne	- usunięcie starej i wykonanie nowej instalacji elektrycznej
Osprzęt elektryczny	- usunięcie starego i wykonanie nowego w tym gniazda, włączniki, oprawy
Instalacje sanitarne	- wymiana rur c.o. lub ewentualne wkucie - wymiana grzejników
Ściany i sufit	- przetarcie istniejących tynków i uzupełnić ubytków - wykonanie gładzi szpachlowych na ścianach i sufitach - lamperia na wys. 1,20m z płytki GRES np. drewnopodobnej - pomalowanie sufitów farbami akrylowymi w kolorze białym, po uprzednim zagruntowaniu podłoża preparatami gruntującymi
Sufit podwieszany	-
Posadzka	UWAGA! Obecnie posadzka jest z płytek gres. - skucie istniejącej posadzki - przygotowanie podłoża pod nową - wykładzinę -oczyszczenie i wyrównanie, uzupełnienie ubytków - wykończenie posadzki z obiektowej homogenicznej wykładziny podłogowej, akustycznej i elastycznej, V-klasę ścieralności (Wykładzina PCV) - wykonać wyoblenie wykładziny podłogowej na ściany na wysokości 20cm
Wyposażenie	-
Wentylacja	- grawitacyjna - nowa instalacja wentylacyjna – wymiana wentylatorów, kratki oraz udrożnienie i naprawa kominów wentylacyjnych
Roboty dodatkowe	- demontaż i ponowny montaż istniejącej balustrady

2.2	KORYTARZ
Pow. [m²]	41,71
Instalacje elektryczne	- usunięcie starej i wykonanie nowej instalacji elektrycznej
Osprzęt elektryczny	- usunięcie starego i wykonanie nowego w tym gniazda, włączniki, oprawy
Instalacje sanitarne	- wymiana rur c.o. lub ewentualne wkucie - wymiana grzejników
Ściany i sufit	- skucie istniejących okładzin ściennych (lamperia z tynku mozaikowego), wyrównanie, naprawa tynków oraz uzupełnienie ubytków, - przetarcie istniejących tynków - wykonanie gładzi szpachlowych na ścianach i sufitach - lamperia 1,20m lub 1,60m z płytki GRES np. drewnopodobnej - pomalowanie sufitów farbami akrylowymi w kolorze białym, po uprzednim zagruntowaniu podłoża preparatami gruntującymi - wykucia oraz przekucia
Sufit podwieszany	-
Posadzka	UWAGA! Obecnie posadzka jest z płytek gres. - skucie istniejącej posadzki - przygotowanie podłoża pod nową - wykładzinę -oczyszczenie i wyrównanie, uzupełnienie ubytków - wykończenie posadzki z obiektowej homogenicznej wykładziny podłogowej, akustycznej i elastycznej, V-klasz ścieralności (Wykładzina PCV) - wykonać wyoblenie wykładziny podłogowej na ściany na wysokości 20cm
Wyposażenie	- wymiana stolarki drzwiowej na drzwi płytowe z ościeżnicą regulowaną
Wentylacja	- grawitacyjna - nowa instalacja wentylacyjna – wymiana wentylatorów, kratki oraz udrożnienie i naprawa kominów wentylacyjnych
Roboty dodatkowe	-

2.3	KUCHNIA CATERINGOWA
Pow. [m²]	20,93
Instalacje elektryczne	- usunięcie starej i wykonanie nowej instalacji elektrycznej
Osprzęt elektryczny	- usunięcie starego i wykonanie nowego w tym gniazda, włączniki, oprawy
Instalacje sanitarne	- wymiana rur c.o. lub ewentualne wkucie - wymiana grzejników
Ściany i sufit	- przetarcie istniejących tynków - naprawa tynków cem.-wap. i uzupełnienie ubytków - wykonanie gładzi szpachlowych na ścianach i suficie - pomalowanie sufitów farbami akrylowymi w kolorze białym, po uprzednim zagruntowaniu podłoża preparatami gruntującymi - malowanie ścian na całą wysokość pomieszczenia 2-krotnie farbami dyspersyjnymi lateksowymi o gładkiej powierzchni i jednolitym kolorze, odpornymi na zmywanie i szorowanie - wykonanie lamperii z wykładziny z PCV
Sufit podwieszany	-
Posadzka	- przygotowanie podłoża pod nową - wykładzinę -oczyszczenie i wyrównanie, uzupełnienie ubytków - wykończenie posadzki z obiektowej homogenicznej wykładziny podłogowej, akustycznej i elastycznej, V-klasz ścieralności (Wykładzina PCV) - wykonać wyoblenie wykładziny podłogowej na ściany na wysokości 10cm
Wyposażenie	- wymiana stolarki drzwiowej na drzwi płytowe z ościeżnicą regulowaną
Wentylacja	- grawitacyjna

	- nowa instalacja wentylacyjna – wymiana wentylatorów, kratki oraz udrożnienie i naprawa kominów wentylacyjnych
Roboty dodatkowe	-

2.4	ZMYWALNIA
Pow. [m²]	5,40
Instalacje elektryczne	- usunięcie starej i wykonanie nowej instalacji elektrycznej
Osprzęt elektryczny	- usunięcie starego i wykonanie nowego w tym gniazda, włączniki, oprawy
Instalacje sanitarne	- wymiana rur c.o. lub ewentualne wkucie - wymiana grzejników
Ściany i sufit	- przetarcie istniejących tynków - naprawa tynków cem.-wap. i uzupełnienie ubytków - wykonanie gładzi szpachlowych na ścianach i suficie - pomalowanie sufitów farbami akrylowymi w kolorze białym, po uprzednim zagruntowaniu podłoża preparatami gruntującymi - malowanie ścian na całą wysokość pomieszczenia 2-krotnie farbami dyspersyjnymi lateksowymi o gładkiej powierzchni i jednolitym kolorze, odpornymi na zmywanie i szorowanie
Sufit podwieszany	-
Posadzka	- przygotowanie podłoża pod nową - wykładzinę -oczyszczenie i wyrównanie, uzupełnienie ubytków - wykończenie posadzki z obiektowej homogenicznej wykładziny podłogowej, akustycznej i elastycznej, V-klasy ścieralności (Wykładzina PCV) - wykonać wyoblenie wykładziny podłogowej na ściany na wysokości 10cm
Wyposażenie	- wymiana stolarki drzwiowej na drzwi płytowe z ościeżnicą regulowaną - wymiana wyposażenia
Wentylacja	- grawitacyjna - nowa instalacja wentylacyjna – wymiana wentylatorów, kratki oraz udrożnienie i naprawa kominów wentylacyjnych
Roboty dodatkowe	

2.5 /2.6	WC DAMSKIE / WC MĘSKIE
Pow. [m²]	5,54 / 5,54
Instalacje elektryczne	- usunięcie starej i wykonanie nowej instalacji elektrycznej (wg oddzielnego opracowania instalacji elektrycznej)
Osprzęt elektryczny	- usunięcie starego i wykonanie nowego (wg oddzielnego opracowania instalacji elektrycznej) w tym gniazda, włączniki, oprawy
Instalacje sanitarne	- wymiana rur c.o. lub ewentualne wkucie - wymiana grzejnika - montaż 1 umywalki -montaż 1 miski ustępowej - montaż nowej armatury
Ściany i sufit	- wyburzenia i murowanie nowych ścianek z otworami drzwiowymi - przetarcie istniejących tynków - naprawa tynków cem.-wap. i uzupełnienie ubytków - wykonanie gładzi szpachlowych na ścianach i suficie - skucie istniejących wykładzin ściennych (płytki ceramiczne), wyrównanie oraz uzupełnienie podłoża, wykonanie nowych izolacji przeciwwilgociowych pod posadzkowych w systemie wybranego producenta do pomieszczeń mokrych - typu mata uszczelniająco-kompresująca wraz z elastyczną zaprawą kolejową lub szybkowiążącą zaprawa klejowa, na zagruntowane i wyrównane podłoże, uzupełniona o taśmy i uszczelki systemowe. Izolacje należy wykonać na

	wysokości ponad poziom docierania wody na posadzce oraz na ścianach w pasie 40cm wokół umywalk - wykończenie ścian wykładziną PCV na wys. 2,00m
Sufit podwieszany	-
Posadzka	-zerwanie istniejącej posadzki (gres), oczyszczenie i wyrównanie, uzupełnienie ubytków, - wykończenie posadzki z obiektowej homogenicznej wykładziny podłogowej, akustycznej i elastycznej, V-klasy ścieralności (Wykładzina PCV do zastosowani w pom. mokrych)
Wyposażenie	- wymiana stolarki drzwiowej na drzwi płytowe z ościeżnicą regulowaną z podcięciem wentylacyjnym - montaż lustra nad umywalką (odpowiednio dostosowaną do jej wysokości) - dozownik płynu do dezynfekcji - pojemnik na papiery toaletowy - szczotka do wc - kosz na śmieci
Wentylacja	- grawitacyjna - nowa instalacja wentylacyjna – wymiana wentylatorów, kratki oraz udrożnienie i naprawa kominów wentylacyjnych
Roboty dodatkowe	-

2.7	SALA ŚLUBÓW
Pow. [m²]	52,46
Instalacje elektryczne	- usunięcie starej i wykonanie nowej instalacji elektrycznej (wg oddzielnego opracowania instalacji elektrycznej)
Osprzęt elektryczny	- usunięcie starego i wykonanie nowego (wg oddzielnego opracowania instalacji elektrycznej) w tym gniazda, włączniki, oprawy
Instalacje sanitarne	- wymiana rur c.o. lub ewentualne wkucie - wymiana grzejników
Ściany i sufit	- wyburzenia i postawienie nowych ścian z otworem drzwiowym - przetrucie istniejących tynków - naprawa tynków cem.-wap. i uzupełnienie ubytków - wykonanie gładzi szpachlowych na ścianach i suficie - pomalowanie sufitów farbami akrylowymi w kolorze białym, po uprzednim zagruntowaniu podłoża preparatami gruntującymi - malowanie ścian na całą wysokość pomieszczenia 2-krotnie farbami dyspersyjnymi lateksowymi o gładkiej powierzchni i jednolitym kolorze, odpornymi na zmywanie i szorowanie
Sufit podwieszany	- istniejący sufit kasetonowy do wymiany
Posadzka	- przygotowanie podłoża pod nową - wykładzinę -oczyszczenie i wyrównanie, uzupełnienie ubytków - wykończenie posadzki z obiektowej homogenicznej wykładziny podłogowej, akustycznej i elastycznej, V-klasy ścieralności (Wykładzina PCV) - wykonać wyoblenie wykładziny podłogowej na ściany na wysokości 10cm
Wyposażenie	- wymiana stolarki drzwiowej na drzwi płytowe z ościeżnicą regulowaną
Wentylacja	- grawitacyjna - nowa instalacja wentylacyjna – wymiana wentylatorów, kratki oraz udrożnienie i naprawa kominów wentylacyjnych - montaż klimatyzacji
Roboty dodatkowe	

2.8	SALA MUZYCZNA
Pow. [m²]	34,07
Instalacje elektryczne	- usunięcie starej i wykonanie nowej instalacji elektrycznej (wg oddzielnego opracowania instalacji elektrycznej)
Osprzęt elektryczny	- usunięcie starego i wykonanie nowego (wg oddzielnego opracowania instalacji elektrycznej) w tym gniazda, włączniki, oprawy
Instalacje sanitarne	- wymiana rur c.o. lub ewentualne wkucie - wymiana grzejników
Ściany i sufit	- wyburzenia i postawienie nowych ścian z otworem drzwiowym - przetarcie istniejących tynków - naprawa tynków cem.-wap. i uzupełnienie ubytków - wykonanie gładzi szpachlowych na ścianach i suficie - pomalowanie sufitów farbami akrylowymi w kolorze białym, po uprzednim zagruntowaniu podłoża preparatami gruntującymi - malowanie ścian na całą wysokość pomieszczenia 2-krotnie farbami dyspersyjnymi lateksowymi o gładkiej powierzchni i jednolitym kolorze, odpornymi na zmywanie i szorowanie - wykonanie okładzin ściennie-sufitowych dźwiękoszczelnych – panele akustyczne
Sufit podwieszany	-
Posadzka	- przygotowanie podłoża pod nową - wykładzinę -oczyszczenie i wyrównanie, uzupełnienie ubytków - wykończenie posadzki z obiektywnej homogenicznej wykładziny podłogowej, akustycznej i elastycznej, V-klasy ścieralności (Wykładzina PCV) - wykonać wyoblenie wykładziny podłogowej na ściany na wysokości 10cm
Wyposażenie	- wymiana stolarki drzwiowej na drzwi płytowe z ościeżnicą regulowaną
Wentylacja	- grawitacyjna - nowa instalacja wentylacyjna – wymiana wentylatorów, kratki oraz udrożnienie i naprawa kominów wentylacyjnych
Roboty dodatkowe	

2.9	SALA PLASTYCZNA
Pow. [m²]	34,07
Instalacje elektryczne	- usunięcie starej i wykonanie nowej instalacji elektrycznej (wg oddzielnego opracowania instalacji elektrycznej)
Osprzęt elektryczny	- usunięcie starego i wykonanie nowego (wg oddzielnego opracowania instalacji elektrycznej) w tym gniazda, włączniki, oprawy
Instalacje sanitarne	- wymiana rur c.o. lub ewentualne wkucie - wymiana grzejników
Ściany i sufit	- wyburzenia i postawienie nowych ścian z otworem drzwiowym - przetarcie istniejących tynków - naprawa tynków cem.-wap. i uzupełnienie ubytków - wykonanie gładzi szpachlowych na ścianach i suficie - pomalowanie sufitów farbami akrylowymi w kolorze białym, po uprzednim zagruntowaniu podłoża preparatami gruntującymi - malowanie ścian na całą wysokość pomieszczenia 2-krotnie farbami dyspersyjnymi lateksowymi o gładkiej powierzchni i jednolitym kolorze, odpornymi na zmywanie i szorowanie - wykonanie lamperii z wykładziny PCV na wys. 1,2m
Sufit podwieszany	-
Posadzka	- przygotowanie podłoża pod nową - wykładzinę -oczyszczenie i wyrównanie, uzupełnienie ubytków - wykończenie posadzki z obiektywnej homogenicznej wykładziny podłogowej,

	akustycznej i elastycznej, V-klasy ścieralności (Wykładzina PCV) - wykonać wyoblenie wykładziny podłogowej na ściany na wysokości 10cm
Wyposażenie	- wymiana stolarki drzwiowej na drzwi płytowe z ościeżnicą regulowaną
Wentylacja	- grawitacyjna - nowa instalacja wentylacyjna – wymiana wentylatorów, kratki oraz udrożnienie i naprawa kominów wentylacyjnych
Roboty dodatkowe	

2.10	KLATKA SCHODOWA
Pow. [m²]	16,04
Instalacje elektryczne	- usunięcie starej i wykonanie nowej instalacji elektrycznej
Osprzęt elektryczny	- usunięcie starego i wykonanie nowego w tym gniazda, włączniki, oprawy
Instalacje sanitarne	- wymiana rur c.o. lub ewentualne wkucie - wymiana grzejników
Ściany i sufit	- przetarcie istniejących tynków i uzupełnię ubytków - wykonanie gładzi szpachlowych na ścianach i sufitach - lamperia na wys. 1,20m z płytki GRES np. drewnopodobnej - pomalowanie sufitów farbami akrylowymi w kolorze białym, po uprzednim zagruntowaniu podłoża preparatami gruntującymi
Sufit podwieszany	-
Posadzka	UWAGA! Obecnie posadzka jest z płytek gres. - skucie istniejącej posadzki - przygotowanie podłoża pod nową - wykładzinę -oczyszczenie i wyrównanie, uzupełnienie ubytków - wykończenie posadzki z obiektowej homogenicznej wykładziny podłogowej, akustycznej i elastycznej, V-klasy ścieralności (Wykładzina PCV) - wykonać wyoblenie wykładziny podłogowej na ściany na wysokości 20cm
Wyposażenie	-
Wentylacja	- grawitacyjna - nowa instalacja wentylacyjna – wymiana wentylatorów, kratki oraz udrożnienie i naprawa kominów wentylacyjnych
Roboty dodatkowe	- demontaż i ponowny montaż istniejącej balustrady

Wszystkie rozwiązania wymagają ostatecznego uzgodnienia z Zamawiającym

Przedstawiony powyższy układ pomieszczeń oraz rozwiązania techniczno-użytkowe stanowią koncepcję Zamawiającego. Do obowiązku wykonawcy należy wykonać kompleksową inwentaryzację pomieszczeń objętych zakresem programu funkcjonalno-użytkowego oraz przedstawić koncepcję do zaakceptowania, która musi być uzgodniona pod względem zgodności rozwiązań z przepisami i obowiązującymi standardami .

Kolorystyka i rodzaj wszystkich materiałów wykończeniowych przewidzianych do zastosowania musi być uzgodniona z Zamawiającym przed realizacją.

Wszystkie meble oraz wyposażenie ruchome należy wynieść na czas remontu a ich ponowne umieszczenie w danych pomieszczeniach należy do decyzji Inwestora.

7. Wymagania dotyczące architektury, konstrukcji i wykończenia

7.1 Rozwiązania materiałowe

Podane poniżej przykładowe proporcje rozwiązań materiałowych określają minimalne wymagania Zamawiającego dla przedmiotu zamówienia.

Posadzki – wykończenie wg. wykazu pomieszczeń

- pomieszczenia w których planowana jest wymiana nawierzchni należy wykonać prace związane z usunięciem istniejącej posadzki. Po usunięciu, nawierzchnię należy oczyścić z nierówności i pozostałości kleju, a następnie wyrównać wylewką samopoziomującą. Na tak przygotowanym podkładzie należy ułożyć projektowaną posadzkę wg. wytycznych producenta wybranego rozwiązania materiałowego (wykładzina PCV, wykładzina dywanowa) W razie wystąpienia różnicy poziomów pomiędzy pomieszczeniami należy wyrównać poziom posadzek wylewką samopoziomującą.

Ściany i sufity

- istniejące tynki w miejscach uszkodzeń i spękań należy usunąć, nawierzchnię wyrównać i oczyścić a następnie wykonać tynki cem-wap. III kat. wykończone gładzią gipsową. Narożniki w razie potrzeby wyłożyć kątownikiem aluminiowym podtynkowym. Malowanie ścian farbą emulsyjną zmywalną w kolorach pastelowych.
- w pomieszczeniach zgodnie z wykazem w pasie do wys 1,2m wszystkie ściany nie zajęte pod wykładziny ścienne malować farbami o I lub II klasie odporności na szorowanie zgodnie z PN-EN 13300 lub 92/C-8151
- Ściany wewnętrzne, działowe murowane grubości 12cm i 8cm w toaletach z betonu komórkowego na zaprawie cementowej.
- Otwory drzwiowe dostosować do wymaganego przejścia w świetle ościeży

Ślusarka

- Zostaje istniejąca
- Demontaż i ponowny montaż bez bramek

Drzwi wewnętrzne

- w budynku należy wymienić skrzydła drzwiowe oraz futryny na drzwi płytowe z regulowaną ościeżnicą ,PCV lub aluminiowe z przeszkleniem lub pełne adekwatnie do pomieszczeń
- w razie potrzeby otwory drzwiowe należy powiększyć i przekuć, tak aby światło przejścia było zgodne z obowiązującymi normami
- kolor RAL do uzgodnienia z Zamawiającym
- z samozamykaczami;
- drzwi wyposażone w klamkę i szyld ze stali nierdzewnej;
- zamek na wkładkę wewnętrzną
- drzwi do wc muszą posiadać dolne nawietrzaki
- o wysokiej odporności na uszkodzenia mechaniczne

Heterogeniczna wykładzina PVC do zastosowania obiektowego o parametrach minimalnych;

- bez zawartości ftalanów
- dodatkowe zabezpieczenie powłoką ochronną (warstwą poliuretanu) PUR Perl™
- klasa użytkowa EN-ISO 10874 - 34/43
- grubość warstwy użytkowej EN-ISO 24340 - 0,7 mm
- grubość całkowita EN-ISO 24346 - 2,0 mm
- pozostałość wgniecenia EN-ISO 24343-1 - $\leq 0,02$ mm
- odporność na kółka meblowe EN 425 – bardzo dobra

- odporność na zabrudzenia i chemikalia EN-ISO 26987 – bardzo dobra
- klasa antypoślizgowości EN 13846 zał. C, DIN 51130 - R10
- reakcja na ogień EN 13501-1 – B_{fl}s1
- wykładzina wzmocniona siatką z włókna szklanego EN 434 (większa stabilność wymiarowa <0,1%)
- klasyfikacja REACH – spełnia

Wymagania ogólne dla podłoża pod wykładziny.

Podłoże, na którym ma być ułożona wykładzina, powinno być stabilne, suche, twarde i gładkie. Należy sprawdzić wilgotność podłoża. Maksymalna wartość wilgotności dla jastrychu cementowego pod wykładziny naturalne wynosi 2,0 CM - %. W przypadku stwierdzenia zabrudzeń i niewielkich nierówności należy je przeszlifować maszyną jednotarczową z odpowiednią tarczą. Przeszlifowane podłoże należy odkurzyć przy pomocy odkurzacza przemysłowego. Dylatacje technologiczne/przeciwskurczowe i szczeliny w podłożu powinny być wypełnione i trwale zamknięte.

Gruntowanie i wylewanie mas.

Po dokonaniu niezbędnych czynności związanych z przygotowaniem podłoża przystępujemy do gruntowania. W zależności od rodzaju podłoża dobieramy odpowiedni grunt (podłoże nasiąkliwe lub nienasiąkliwe) przystępujemy do wylewania masy. Grubość masy wygładzającej powinna wynosić w zakresie od 2mm do 5mm. Po wylaniu masę rozprowadzamy na podłożu rakłą zębatą, a odpowietrzamy specjalnym wałkiem odpowietrzającym. Po wyschnięciu szlifujemy powierzchnię w celu pozbycia się tzw. „mleczka cementowego”.

Instalacja wykładzin.

Przed instalacją wykładzin należy sprawdzić numery serii w celu uniknięcia różnic w odcieniach (do jednego pomieszczenia należy dobierać wykładzinę z tej samej serii produkcyjnej). Wykładzina przed instalacją powinna być przechowywana w pomieszczeniu ok. 24h w celu przejęcia temperatury otoczenia (min. 18°C). Po tym okresie należy docinać arkusze wykładziny. Przy pomocy odpowiedniej pacy z grzebieniem zębatym rozprowadzamy klej na całym wyznaczonym linią podłożu. Do klejenia wykładzin na podłożu używamy klejów dyspersyjnych (na bazie wody). W przypadku cokołów używamy kleju kontaktowego (pokrywamy nim zarówno powierzchnię ściany jak i wykładziny i pozostawiamy do wyschnięcia powierzchni kleju). Po wstępnym odparowaniu kleju (około 15 min) dociskamy wykładzinę do podłoża, następnie używając walca min 50kg pozbywamy się powietrza spod wykładziny (najpierw w poprzek, następnie wzdłuż arkusza). Następnie czynność powtarzamy na drugiej połowie arkusza. W celu wywinięcia wykładziny na ścianę należy podgrzać wykładzinę nagrzewnicą elektryczną, a rolką dociskową przycisnąć wykładzinę, aby dokładnie przylegała w miejscu łączenia się ściany z podłogą. Narożnik wewnętrzny wykonujemy na jednej ze ścian pod kątem 45° (unikamy cięcia i łączenia w miejscu łączenia się dwóch ścian). Narożnik zewnętrzny wykonujemy w ten sposób, że odginamy wykładzinę w miejscu styku podłoża z narożnikiem. Tniemy z jednej strony pod kątem 45°, nadmiar przesuwamy na drugą stronę. Brakującą część cokołu wykonujemy z dodatkowego trójkąta wyciętego z wykładzin. Aby trójkąt lepiej się układał, frezujemy go na lewej stronie frezarką ręczną. Dopasowujemy trójkąt, ewentualny nadmiar docinamy tak, aby krawędzie idealnie się stykały. Po wykonaniu wszelkich prac związanych z docinaniem i obróbką wykładzin, przyklejamy cokoł klejem kontaktowym. Po upływie 24h możemy przystąpić do prac związanych ze „spawaniem wykładzin”. Dopuszczalne odchylenie powierzchni posadzki od płaszczyzny poziomej nie powinno być większe niż 2mm/m oraz 5mm na całej długości lub szerokości pomieszczenia.

Spawanie wykładzin

Pierwszą czynnością, jaką należy wykonać jest frezowanie wykładziny. Wykładzinę frezujemy na 2/3 grubości wykładziny. Prawidłowo i fachowo wykonany frez ma wpływ na wygląd połączonych brytów wykładziny. Do tych prac używamy frezarki ręcznej lub mechanicznej. Po wykonaniu frezowania możemy przystąpić do spawania na gorąco. Używając spawarek ręcznych lub automatu spawalniczego wprowadzamy sznur w styki wykładziny. Kolejną czynnością jest ścięcie nadmiaru sznura. Ścinanie

odbywa się w dwóch etapach – pierwszy z nich to ścięcie jeszcze ciepłego sznura przy pomocy noża z płytką. Drugi po ostygnięciu sznura bezpośrednio na wykładzinie. Zbyt szybkie ścięcie może spowodować skurczenie, zapadanie się sznura w procesie stygnięcia.

7.2 UWAGI KOŃCOWE

- przewiduje się demontaż na czas remontu istniejących oznaczeń przeciwpożarowych i ewakuacyjnych, które należy po oczyszczeniu ponownie zamontować na tym samym miejscu
- przed przystąpieniem do oczyszczania i malowania ścian, należy zdemontować wszystkie elementy ruchome niebudowlane takie jak: tablice, obudowy ścian, karnisze, rolety, cokoliki drewniane, itp. Po oczyszczeniu i odrestaurowaniu elementy ruchome montować ponownie wg uznania Inwestora
- wymiana wszystkich drzwi wewnętrznych na parterze i piętrze oraz poddaszu. Dla wszystkich drzwi projektuje się odbojniki montowane na podłodze w świetle przejścia. W miejscach otworów drzwiowych nie może być progów.
- przed założeniem wykładzin należy wyrównać istniejące posadzki lub ściany zaprawami wyrównującymi na zagruntowanym podłożu, płytą osb lub gk z uwzględnieniem istniejących dylatacji oraz dylatacji obwodowej o danej metodzie decyduje wykonawca po dokonaniu wizji na miejscu
- wszystkie wymienione w projekcie materiały można zastąpić innymi o równoważnych parametrach po uzgodnieniu z Inwestorem
- przytoczone w projekcie rozporządzenia, uchwały i ustawy rozpatrywać z późniejszymi zmianami
- wymienione rozwiązania materiałowe oraz technologie mogą ulec zmianie w trakcie wykonywania prac budowlanych i odkrywkowych
- wykonawca ma obowiązek przed przystąpieniem do wykonywania robót uzgodnić zakres i przebieg prac budowlanych z Inwestorem
- Inwestor ma prawo dokonywania zmian i poprawek do zakresu prac w stosunku do projektu po ich uprzednim uzgodnieniu z wykonawcą
- przed przystąpieniem do realizacji projektu należy zapoznać się z projektem i wszystkie zastrzeżenia lub wątpliwości należy zgłosić
- wszystkie roboty budowlane wykonać zgodnie z przepisami prawa budowlanego, warunkami technicznymi wykonania robót i zasadami sztuki budowlanej
- wszystkie materiały użyte w budynku muszą posiadać aktualne atesty polskie i świadectwa dopuszczania do stosowania w budownictwie
- projekt podlega ochronie prawnej w oparciu o ustawę o prawie autorskim i prawach pokrewnych
- w celu prawidłowego określenia zakresu prac remontowych wykonawca powinien dokonać wizji lokalnej oraz własnej oceny stanu technicznego budynku oraz jego wyposażenia
- w razie wystąpienia w trakcie wykonywania prac budowlanych konieczności uszczegółowienia rozwiązań projektowych lub rozwiązań zamiennych, należy je przedstawić w dokumentacji wykonawczej sporządzonej przez wykonawcę robót budowlanych do uzgodnienia z inwestorem

8. Ogólne warunki wykonania i odbioru robót budowlanych.

8.1 Dokumentacja powykonawcza robót budowlanych oraz instalacyjnych remontowanych pomieszczeń.

Wykonawca sporządzi dokumentację powykonawczą w branży budowlanej i instalacyjnej (w tym atesty, aprobaty, deklaracje i karty gwarancyjne) w ilości 2 egzemplarzy w formie papierowej i 1 egzemplarz w formie elektronicznej z podziałem na wersję edytowalną z rozszerzeniem typu doc lub odt a w przypadku rysunków z rozszerzeniem dwg) i nieedytowalnej (PDF - skan w kolorze).

8.2 Ogólne wymagania dotyczące robót.

Wykonawca zrealizuje przedmiot zadania zgodnie z programem funkcjonalno – użytkowym, obowiązującymi przepisami prawa, zasadami wiedzy technicznej.

Zamawiający w terminach określonych w umowie udostępni i przekaże Wykonawcy teren budowy oraz zapewni na czas budowy dostęp do terenu realizacji zadania.

8.3 Wymagania dotyczące właściwości wyrobów i materiałów budowlanych oraz urządzeń.

Wszelkie wyroby i materiały budowlane oraz urządzenia zastosowane przez Wykonawcę przy realizacji zadania, powinny odpowiadać co do jakości wymogom dla wyrobów dopuszczonych do obrotu i stosowania w budownictwie, zgodnie z przepisami prawa budowlanego, a w szczególności zgodnie z art. 10 ustawy Prawo Budowlane. Wykonawca zobowiązany jest przed wbudowaniem lub zamontowaniem materiałów lub urządzeń, uzyskać od Zamawiającego akceptację zastosowania tych materiałów przedkładając w szczególności próbki, certyfikaty, deklaracje zgodności, atesty, aprobaty, świadectwa dopuszczeniowe oraz wszelkie dokumenty wymagane ustawą Prawo Budowlane. Zamawiający zastrzega sobie prawo odmowy akceptacji materiałów lub urządzeń jeżeli nie będą odpowiadały mu kolorystycznie, nie będą pasowały pod względem estetycznym lub funkcjonalnym do innych materiałów lub urządzeń, jak również jeżeli Zamawiający będzie miał uzasadnione wątpliwości co do źródła ich uzyskania. Zamawiający wymaga użycia materiałów i urządzeń o jakości, trwałości, funkcjonalności, estetyce lub renomie producenta nie gorszej niż zastosowane w poprzednich realizacjach.

Zaleca się, aby Wykonawca przed złożeniem oferty szczegółowo zapoznał się z materiałami przygotowanymi i udostępnionymi przez Zamawiającego, dotyczącymi zakresu robót, a także do zapoznania się (dokonania wizji lokalnej) z istniejącym stanem obiektu. Wykonawca zobowiązany jest uwzględnić w cenie ofertowej wszelkie prace konieczne do wykonania wynikające z wyżej wymienionych czynności.

Przy wykonywaniu robót należy uwzględniać instrukcje producenta materiałów oraz przepisy związane i obowiązujące, w tym również te, które uległy zmianie lub aktualizacji.

8.4 Odbiór robót instalacyjno-budowlanych

Rodzaje odbiorów reguluje umowa zawarta pomiędzy Zamawiającym a Wykonawcą. Wykonawca jest zobowiązany do informowania Zamawiającego o terminach zakończenia robót ulegających zakryciu oraz zakończenia robót zanikających, które reguluje umowa. Jeżeli Wykonawca nie poinformował o tych faktach Zamawiającego, Wykonawca zobowiązany jest odkryć roboty lub wykonać odpowiednie odkrywki niezbędne do zbadania robót, a następnie przywrócić roboty do stanu poprzedniego, na swój koszt.

Odbiór końcowy ma na celu przekazanie Zamawiającemu ustalonego przedmiotu umowy do eksploatacji, po sprawdzeniu jego należytego wykonania i przeprowadzeniu przewidzianych w przepisach

badania, prób technicznych, rozruchów instalacyjnych i innych. Gotowość do odbioru końcowego Wykonawca zgłosi Zamawiającemu w formie pisemnej, a także udostępni Zamawiającemu całość wymaganej prawem dokumentacji powykonawczej na zasadach określonych w umowie.

Z czynności odbioru końcowego, sporządzane są protokoły, zawierające opis przebiegu czynności danego odbioru oraz wszelkie ustalenia poczynione w jego toku. Protokół odbioru podpisany przez Strony, Zamawiający doręcza Wykonawcy w dniu zakończenia czynności odbioru.

Odbiór prac, robót, czynności wykonanych przy realizacji remontu następuje z chwilą dokonania odbioru końcowego zadania przez Zamawiającego od Wykonawcy.

Zamawiający ma prawo odmówić odbioru, jeżeli w toku czynności odbioru zostanie stwierdzone, że przedmiot odbioru posiada istotne wady, tj. nie osiągnie gotowości do odbioru z powodu nie zakończenia robót, nie zostały właściwie wykonane roboty, nie zostały przeprowadzone wszystkie sprawdzenia, próby, czy też niezbędne rozruchy technologiczne, wady i usterki uniemożliwiają poprawne korzystanie z przedmiotu umowy, gdy Wykonawca nie przedstawił wymaganych prawem i niezbędnych dokumentów lub, gdy Wykonawca nie dostarczył pełnej dokumentacji powykonawczej.

Przystąpienie do dalszych czynności odbiorowych po ujawnieniu istotnych wad reguluje umowa.

Zamawiający wyznaczy datę gwarancyjnego odbioru robót przed upływem terminu gwarancji oraz datę odbioru robót przed upływem okresu rękojmi, zgodnie z zapisami umowy.

Dokumenty niezbędne do odbioru robót reguluje umowa.

8.5 Podstawa płatności

Podstawą płatności jest faktura VAT wystawiona na podstawie końcowego protokołu odbioru robót. Przy dokonywaniu rozliczeń obowiązują postanowienia zawarte w umowie pomiędzy Zamawiającym a Wykonawcą.

Wartość ryczałtowa zawiera wszystkie koszty związane z realizacją zadania wynikającego z programu funkcjonalno-użytkowego, jak również wszelkie koszty związane z zapleczem i zabezpieczeniem terenu budowy, koszty wywozu gruzu, koszty utylizacji odpadów, koszty odbiorów przez organy określone w przepisach ustawy - Prawo budowlane, koszty prób, sprawdzeń, dokumentacji powykonawczej, a także inne koszty niezbędne do wykonania przedmiotu umowy oraz przekazania go do użytkowania włączywszy w to koszty nieujęte w programie funkcjonalno-użytkowym.

Wartość ryczałtowa zaproponowana przez Wykonawcę jest ostateczna i wyklucza możliwość żądania dodatkowej zapłaty.

8.6 Ochrona środowiska w czasie wykonywania robót

Wykonawca ma obowiązek znać i stosować w czasie prowadzenia robót wszelkie przepisy dotyczące ochrony środowiska naturalnego.

8.7 Ochrona przeciwpożarowa w czasie wykonywania robót

Wykonawca ma obowiązek przestrzegać przepisów ochrony przeciwpożarowej oraz utrzymywać sprawny sprzęt przeciwpożarowy, wymagany przez odpowiednie przepisy. Materiały łatwopalne będą składowane w sposób zgodny z odpowiednimi przepisami i zabezpieczone przed dostępem osób trzecich. Wykonawca będzie odpowiedzialny za wszelkie straty spowodowane pożarem wywołanym jako rezultat realizacji robót albo przez jego personel.

8.8 Ochrona własności publicznej i prywatnej

Wykonawca ponosi odpowiedzialność za wszelkie naruszenia praw i szkody wyrządzone Zamawiającemu, a także osobom trzecim poprzez wykonywanie inwestycji lub jej części.

Wykonawca będzie odpowiadać za wszelkie spowodowane przez jego działania uszkodzenia obiektu w którym wykonywane są prace budowlane.

8.9 Bezpieczeństwo i higiena pracy przy wykonywaniu robót

Podczas realizacji robót Wykonawca będzie przestrzegać przepisów dotyczących bezpieczeństwa i higieny pracy. W szczególności Wykonawca ma obowiązek zadbać, aby personel nie wykonywał pracy w warunkach niebezpiecznych, szkodliwych dla zdrowia oraz nie spełniających odpowiednich wymagań sanitarnych. Wykonawca zapewni i będzie utrzymywał wszelkie urządzenia zabezpieczające, socjalne oraz sprzęt i odpowiednią odzież dla ochrony życia i zdrowia osób zatrudnionych na budowie oraz dla zapewnienia bezpieczeństwa publicznego.

III. ZAŁACZNIKI

- dokumentacja fotograficzna
- rzuty koncepcyjne

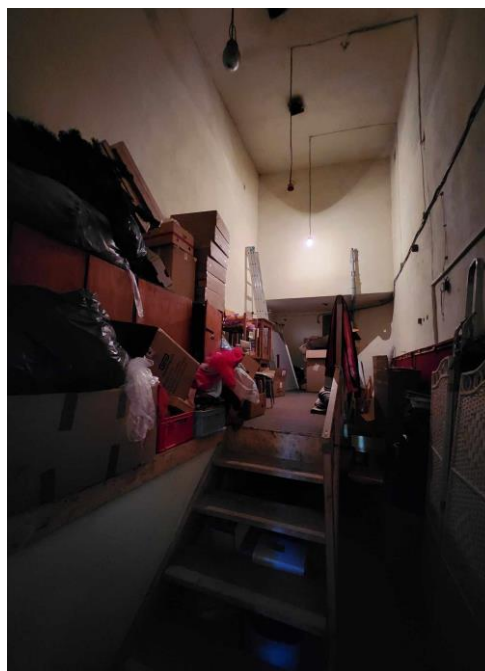
1. DOKUMENTACJA FOTOGRAFICZNA STANU ISTNIEJĄCEGO

PARTER

1.HALL



0.2 MAGAZYN / PROJEKTOWNA



0.3 POM. SOCJALNE



0.4 KL. SCHODOWA



0.5 WC



0.6 KAWIARNIA



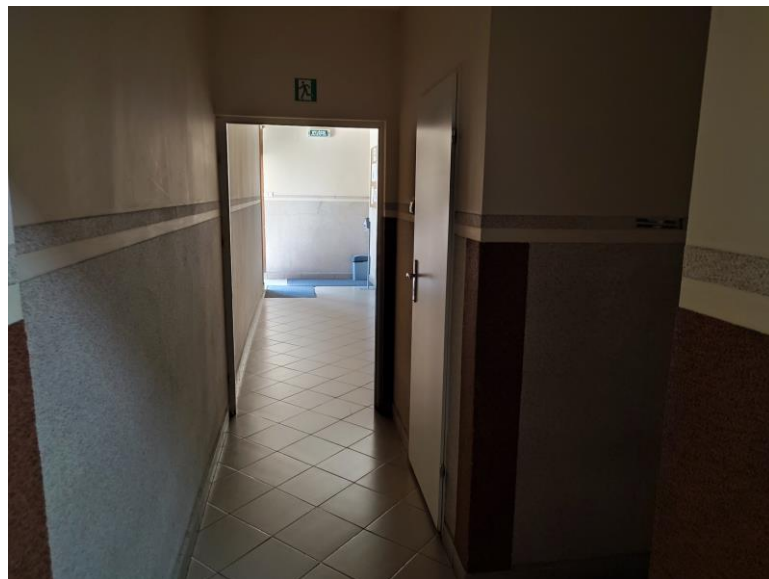
0.7 SALA KONFERENCYJNA

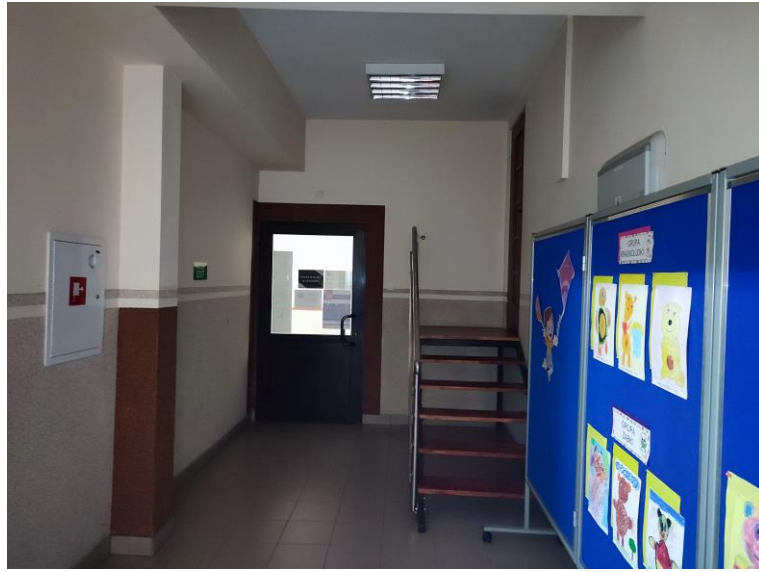


0.8 SALA WIDOWISKOWA



0.9 KORYTARZ





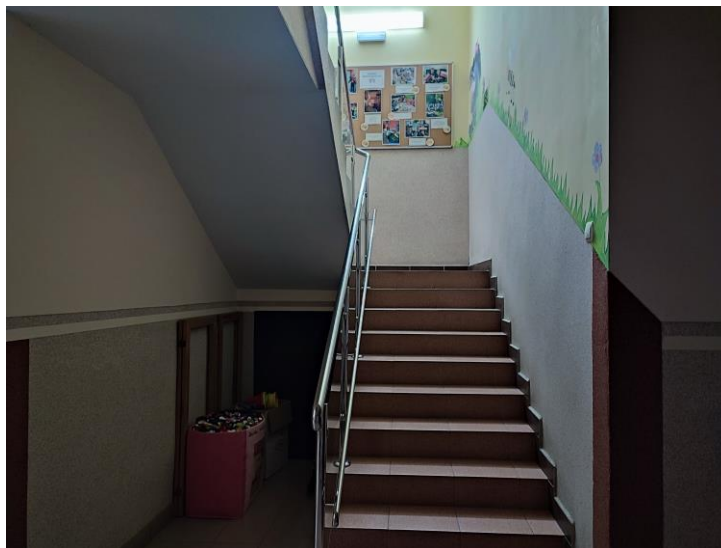
0.10 WC



0.11 WC DLA OS. NIEPEŁNOSPRAWNYCH

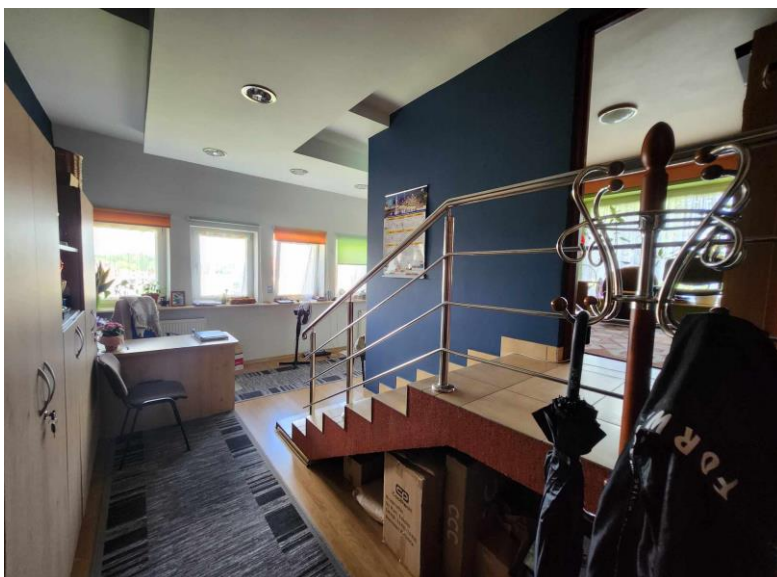


0.12 KL. SCHODOWA

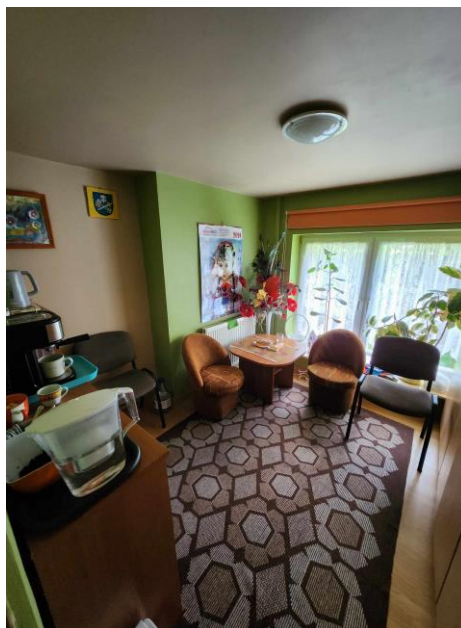


PIĘTRO

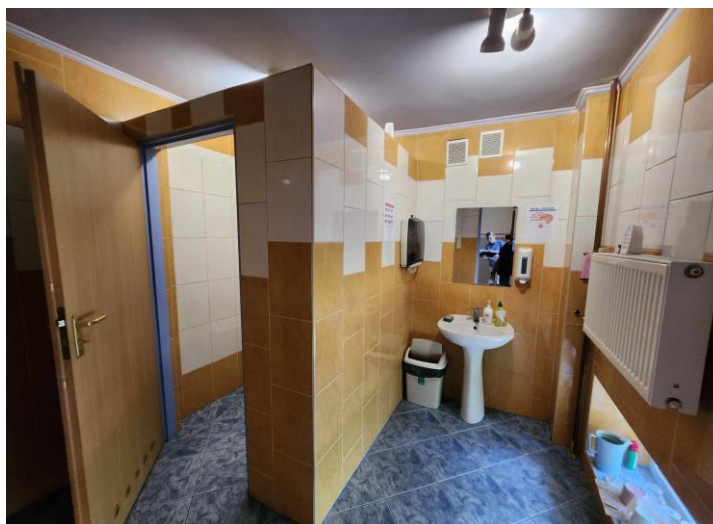
1.1 GABINET



1.2 POM. SOCJALNE



1.3 WC



1.4 KLATKA SCHODOWA / 1.5 KORYTARZ





1.8 SALA ZAJĘĆ



1.11 POM. MAGAZYNU



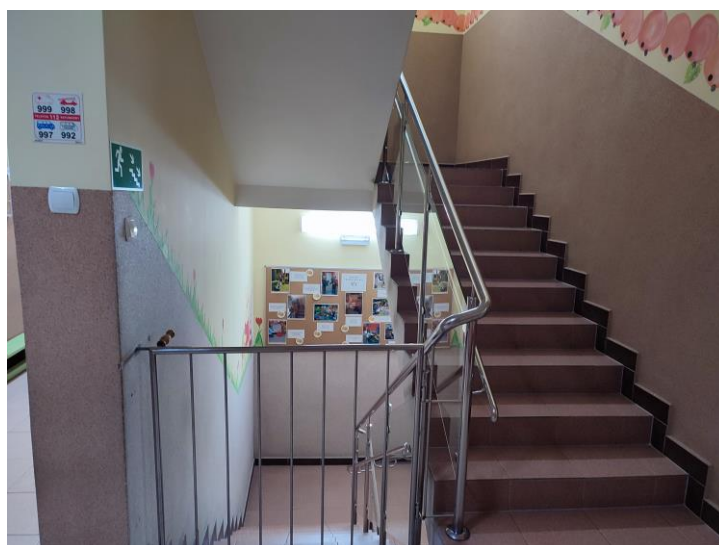
1.12 KORYTARZ



1.13 WC DAMSKIE / 1.14 WC MĘSKIE



1.15 KLATKA SCHODOWA

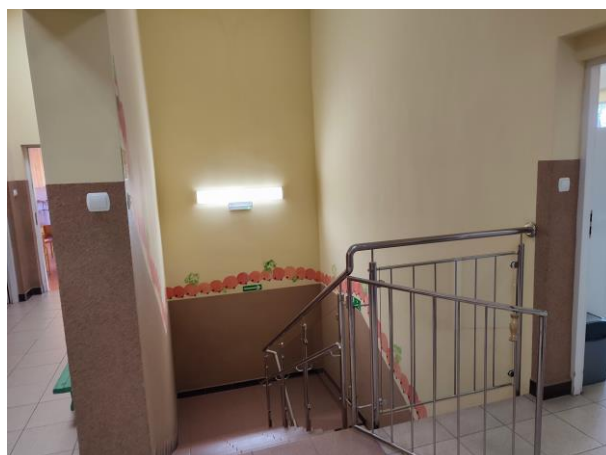


1.17 MOPS – OBECNIE SALE PRZEDSZKOLNE



PODDASZE

2.1 KL.SCHODOWA



2.2 KORYTARZ



2.3 KUCHNIA CATERINGOWA



2.4 ZMYWALNIA



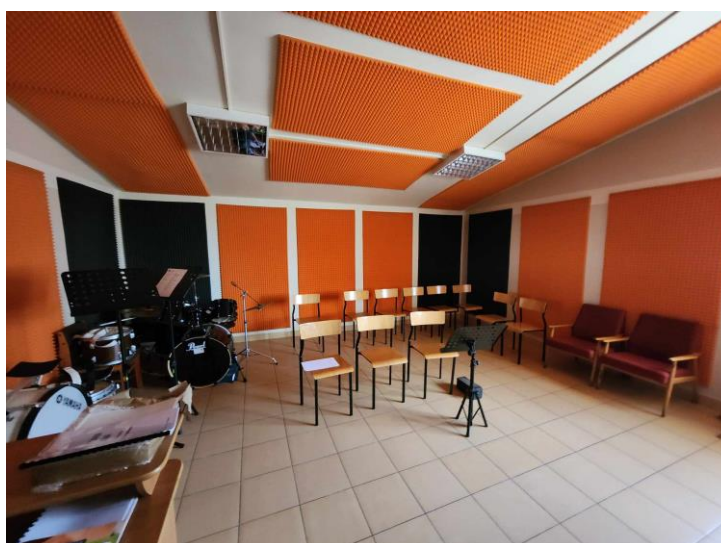
2.5 WC MĘSKIE/2.6 WC DAMSKIE



2.7 SALA ŚLUBÓW

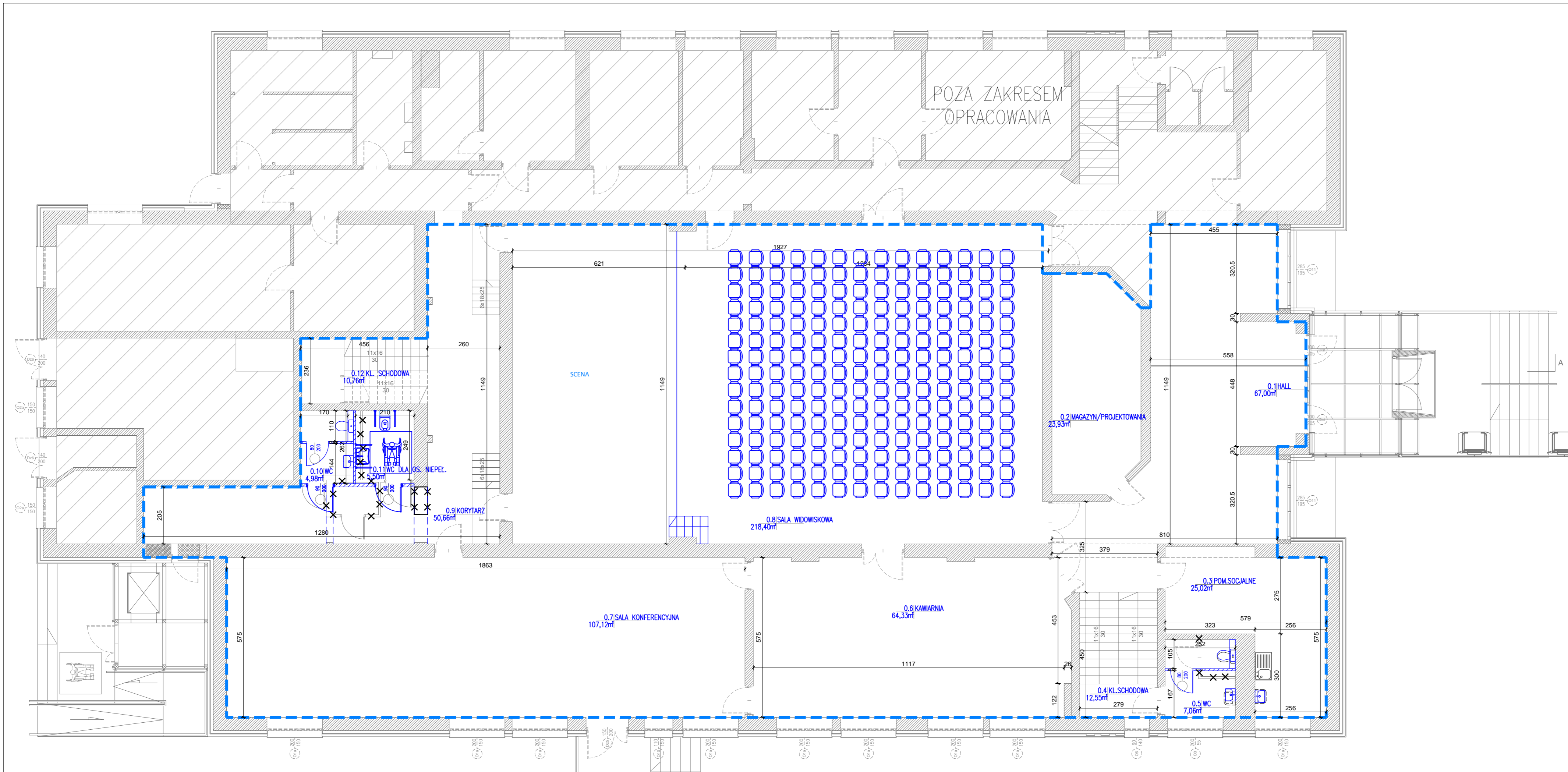


2.8 SALA MUZYCZNA



2.9 SALA PLASTYCZNA





LEGENDA:

- projektowane wyburzenia/usunięcia
- projektowane замуrowania
- pomieszczenia objęte opracowaniem
- nowo projektowane

LP	POMIESZCZENIE	POW.UŻYTK.	POSADZKA
0.1	HALL	67,00m ²	
0.2	MAGAZYN/PROJEKTOWANIA	23,93m ²	
0.3	POM.SOCJALNE	25,02m ²	
0.4	KL.SCHODOWA	12,55m ²	
0.5	WC	7,06m ²	
0.6	KAWIARNIA	64,33m ²	
0.7	SALA KONFERENCYJNA	107,12m ²	
0.8	SALA WIDOWISKOWA	218,40m ²	
0.9	KORYTARZ	50,66m ²	
0.10	WC	4,98m ²	
0.11	WC DLA OS.NIEPEŁNOSPRAWNYCH	5,50m ²	
0.12	KL.SCHODOWA	10,76m ²	
RAZEM:		597,31m ²	

Jednostka projektowa:

ARCHINWEST
PRZEMYSŁAW BORYS

18-200 WYSOKIE MAZOWIECKIE UL. 1 MAJA 27
TEL. 606 328 109 NIP 722-148-67-37
EMAIL: ARCH.BORYS@GMAIL.COM REGON 200736597

Imię i nazwisko: **PRZEMYSŁAW BORYS**
Projektant: mgr inż. architekt
Raginisia 17, 18-200 Wysokie Mazowieckie
Uprawnienia budowlane do projektowania
w specjalności architektonicznej
bez ograniczeń nr 2/PDOKK/2015

Podpis:

Współpraca: mgr inż. architekt **BEATA DRAĞOWSKA-BRZOZOWSKA**

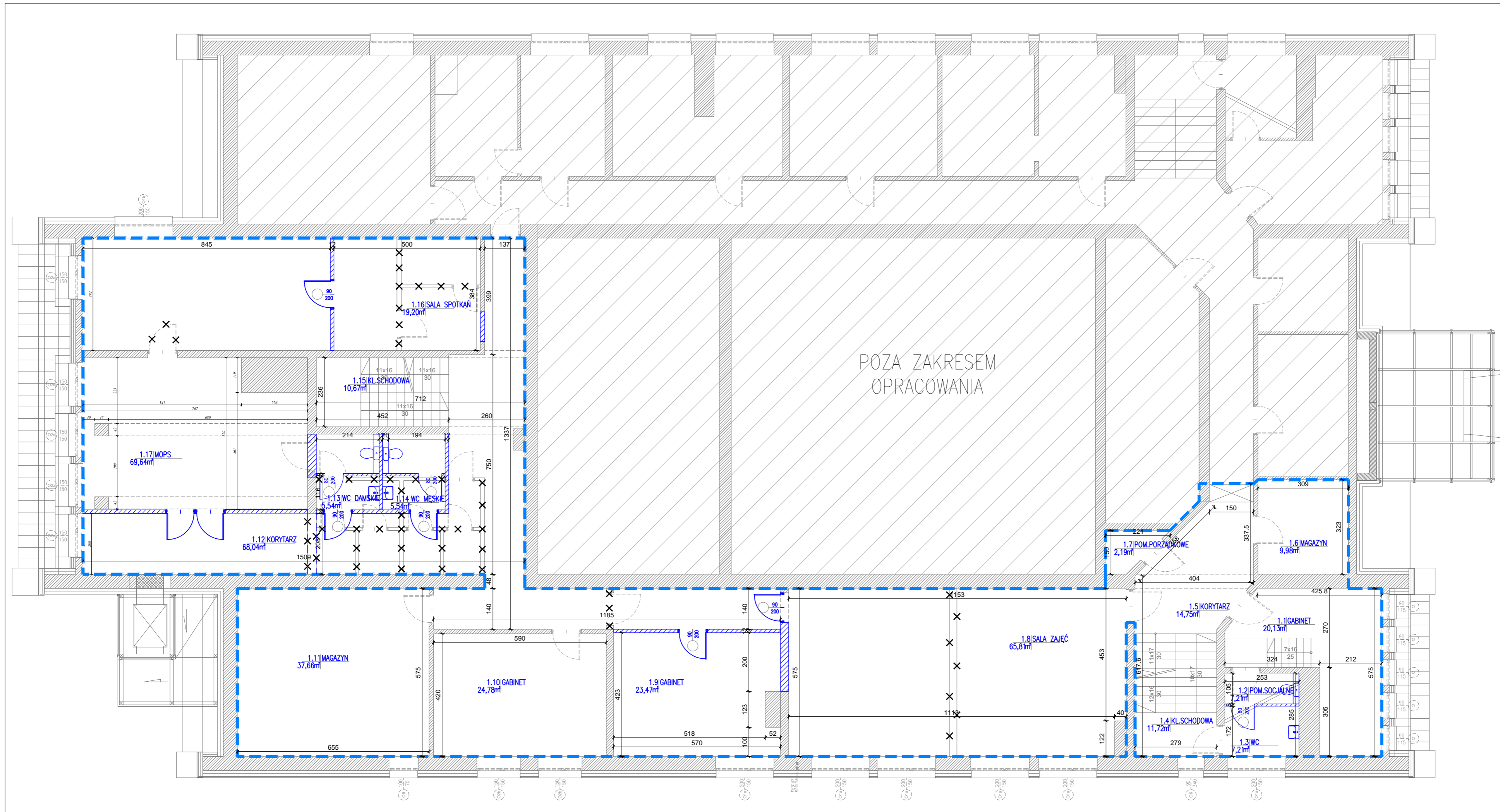
Investor: **GMINA CZYŻEW**
ul. Mazowiecka 34
18-220 Czyżew

Investycja: **MODERNIZACJA BUDYNKU SZKOŁY PODSTAWOWEJ
W ROSOCHATEM KOŚCIELNYM**
Rosochate Kościelne, ul. Mazowiecka 5
18-220 Rosochate Kościelne





Tytuł rysunku: **RZUT PARTERU**

Branża: **ARCHITEKTURA**

Skala: 1:100 Data: 5.07.2024r. Nr. rysunku: PB-A-01 str.



LEGENDA:

-  projektowane wyburzenia/usunięcia
-  projektowane zamurowania
-  pomieszczenia objęte opracowaniem
-  nowo projektowane

LP	POMIESZCZENIE	POW.UŻYTK.	POSADZKA
1.1	GABINET	20,13m²	
1.2	POM.SOCJALNE	7,2m²	
1.3	WC	7,2m²	
1.4	KL.SCHODOWA	11,72m²	
1.5	KORYTARZ	14,75m²	
1.6	MAGAZYN	9,98m²	
1.7	POM.PORZĄDKOWE	2,19m²	
1.8	SALA ZAJĘĆ	65,81m²	
1.9	GABINET	23,47m²	
1.10	GABINET	24,78m²	
1.11	MAGAZYN	37,66m²	
1.12	KORYTARZ	68,04m²	
1.13	WC DAMSKIE	5,54m²	
1.14	WC MĘSKIE	5,54m²	
1.15	KL.SCHODOWA	10,67m²	
1.16	SALA SPOTKAŃ	19,20m²	
1.17	MOPS	69,64m²	
RAZEM:		403,54m²	

POZA ZAKRESEM
OPRACOWANIA

Jednostka projektowa:

ARCHINVEST
PRZEMYSŁAW BORYS

18-200 WYSOKIE MAZOWIECKIE UL. 1 MAJA 27
TEL. 606 328 109 NIP 722-148-67-37
EMAIL: ARCH.BORYS@GMAIL.COM REGON 200736597

Imię i nazwisko: _____ Podpis: _____

Projektant:
mgr inż. architekt
PRZEMYSŁAW BORYS
Raginisia 17, 18-200 Wysokie Mazowieckie
Uprawnienia budowlane do projektowania
w specjalności architektonicznej
bez ograniczeń nr 2/PDOKK/2015

Współpraca:
mgr inż. architekt
BEATA DRĄGOWSKA-BRZOZOWSKA

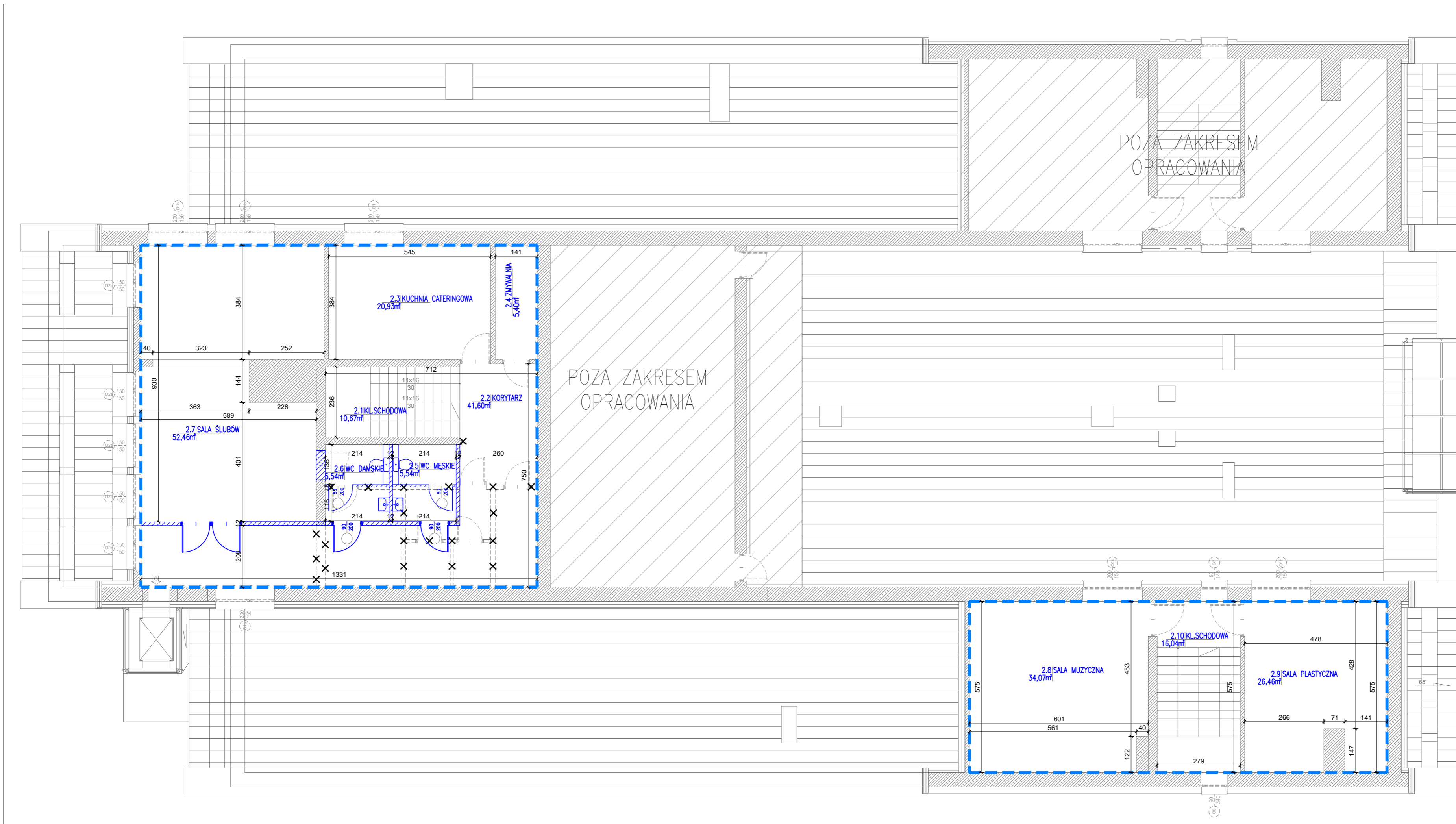
Inwestor:
GMINA CZYŻEW
ul.Mazowiecka 34
18-220 Czyżew

Inwestycja:
**MODERNIZACJA BUDYNKU SZKOŁY PODSTAWOWEJ
W ROSOCHATEM KOŚCIELNYM**
Rosochate Kościelne, ul. Mazowiecka 5
18-220 Rosochate Kościelne

Tytuł rysunku:
RZUT PIĘTRA

Branża:
ARCHITEKTURA

Skala: 1:100 Data: 5.07.2024r. Nr. rysunku: PB-A-02 str. _____



LEGENDA:

- projektowane wyburzenia/usunięcia
- projektowane zamurowania
- pomieszczenia objęte opracowaniem
- nowo projektowane

LP	POMIESZCZENIE	POW.UŻYTK.	POSADZKA
2.1	KL.SCHODOWA	10,74m ²	
2.2	KORYTARZ	41,71m ²	
2.3	KUCHNIA CATERINGOWA	20,93m ²	
2.4	ZMYWALNA	5,40m ²	
2.5	WC MĘSKIE	5,54m ²	
2.6	WC DAMSKIE	5,54m ²	
2.7	SALA ŚLUBÓW	52,46m ²	
2.8	SALA MUZYCZNA	34,07m ²	
2.9	SALA PLASTYCZNA	26,46m ²	
2.10	KL.SCHODOWA	16,04m ²	
RAZEM:		218,71m ²	

Jednostka projektowa:

ARCHINVEST
PRZEMYSŁAW BORYS

18-200 WYSOKIE MAZOWIECKIE UL. 1 MAJA 27
TEL. 606 328 109 NIP 722-148-67-37
EMAIL: ARCH.BORYS@GMAIL.COM REGON 200736597

Imię i nazwisko: **mgr inż. architekt PRZEMYSŁAW BORYS**
Raginis 17, 18-200 Wysokie Mazowieckie
Uprawnienia budowlane do projektowania w specjalności architektonicznej bez ograniczeń nr 2/PDOKK/2015

Podpis:

Współpraca:
mgr inż. architekt BEATA DRĄGOWSKA-BRZOZOWSKA

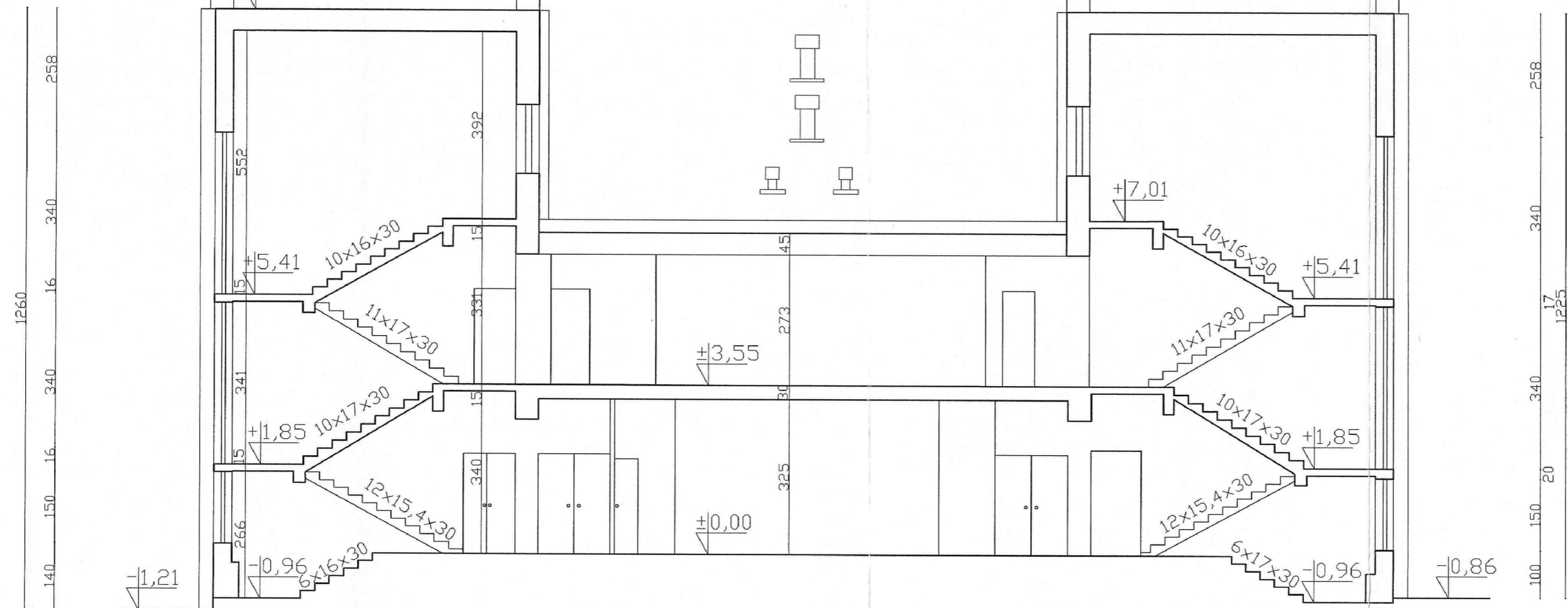
Inwestor:
GMINA CZYŻEW
ul. Mazowiecka 34
18-220 Czyżew

Inwestycja:
MODERNIZACJA BUDYNKU SZKOŁY PODSTAWOWEJ W ROSOCHATEM KOŚCIELNYM
Rosochate Kościelne, ul. Mazowiecka 5
18-220 Rosochate Kościelne

Tytuł rysunku:
RZUT PIĘTRA II

Branża:
ARCHITEKTURA

Skala:	Data:	Nr. rysunku:	str.
1:100	5.07.2024r.	PB-A-03	



Jednostka projektowa:



18-200 WYSOKIE MAZOWIECKIE UL. 1 MAJA 27
 TEL. 606 328 109 NIP 722-148-67-37
 EMAIL: ARCH.BORYS@GMAIL.COM REGON 200736597

Imię i nazwisko:	Podpis:
Projektant: mgr inż. architekt PRZEMYSŁAW BORYS Raginisia 17, 18-200 Wysokie Mazowieckie Uprawnienia budowlane do projektowania w specjalności architektonicznej bez ograniczeń nr 2/PDOKK/2015	

Współpraca: mgr inż. architekt BEATA DRĄGOWSKA-BRZOZOWSKA	
--	--

Inwestor:
GMINA CZYŻEW
ul. Mazowiecka 34
18-220 Czyżew

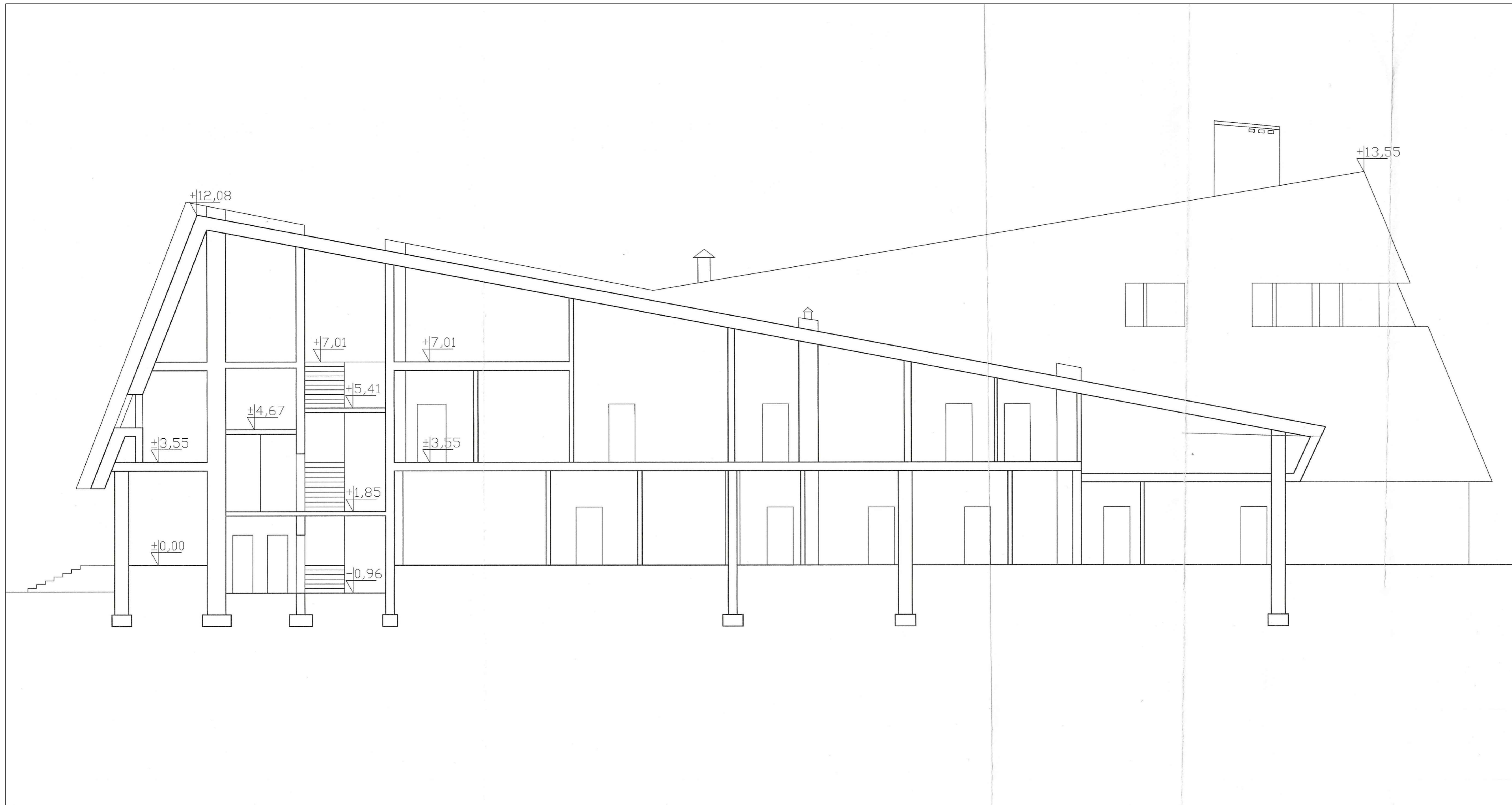
Inwestycja:
**MODERNIZACJA BUDYNKU SZKOŁY PODSTAWOWEJ
W ROSOCHATEM KOŚCIELNYM**
Rosochate Kościelne, ul. Mazowiecka 5
18-220 Rosochate Kościelne

Tytuł rysunku:
PRZEKRÓJ I

Branża:
ARCHITEKTURA - INWENTARYZACJA

Skala:	Data:	Nr. rysunku:	str.
1:100	5.07.2024r.	PB-A-04	

Rozpatrywać łącznie z projektami branżowymi



Jednostka projektowa:			
			
18-200 WYSOKIE MAZOWIECKIE UL. 1 MAJA 27			
TEL. 606 328 109		NIP 722-148-67-37	
EMAIL: ARCH.BORYS@GMAIL.COM		REGON 200736597	
Imię i nazwisko:		Podpis:	
Projektant:			
<p><i>mgr inż. architekt</i> PRZEMYSŁAW BORYS Raginisa 17, 18-200 Wysokie Mazowieckie Uprawnienia budowlane do projektowania w specjalności architektonicznej bez ograniczeń nr 2/PDOKK/2015</p>			
Współpraca:			
<p><i>mgr inż. architekt</i> BEATA DRĄGOWSKA-BRZOZOWSKA</p>			
Inwestor:			
<p>GMINA CZYŻEW ul. Mazowiecka 34 18-220 Czyżew</p>			
Inwestycja:			
<p>MODERNIZACJA BUDYNKU SZKOŁY PODSTAWOWEJ W ROSOCHATEM KOŚCIELNYM</p> <p>Rosochate Kościelne, ul. Mazowiecka 5 18-220 Rosochate Kościelne</p>			
Tytuł rysunku:			
PRZEKRÓJ II			
Branża:			
ARCHITEKTURA - INWENTARYZACJA			
Skala:	Data:	Nr. rysunku:	str.
1:100	5.07.2024r.	PB-A-05	