

**DETAL**  
Agnieszka Witkowska

51-140 Wrocław, ul. W. Pola 31/2  
tel.: +48 604 071 538, +48 512 306 195  
www.detal.wroc.pl, biuro@detal.wroc.pl

## DOKUMENTACJA Z BADAŃ KONSERWATORSKICH

**Elewacja, klatki schodowe główna i pomocnicza dawnej willi na terenie zajezdni tramwajowej MPK „Olbin” we Wrocławiu**



AUTOR BADAŃ: mgr Agnieszka Witkowska

AUTOR DOKUMENTACJI: mgr Agnieszka Witkowska

WROCŁAW, grudzień 2022

## Spis treści

1. KARTA TYTUŁOWA .....	1
1.A. IDENTYFIKACJA OBIEKTU .....	1
1.B. DANE DOTYCZĄCE BADAŃ .....	1
1.C. DANE DOTYCZĄCE DOKUMENTACJI .....	1
2. PODSTAWA OPRACOWANIA.....	2
3. PRZEDMIOT OPRACOWANIA .....	2
4. CEL I ZAKRES OPRACOWANIA .....	3
5. PRZEBIEG PRAC.....	4
6. OMÓWIENIE WYNIKÓW BADAŃ – elewacje.....	4
7. OMÓWIENIE WYNIKÓW BADAŃ – wnętrza.....	8
7.1. Główna klatka schodowa .....	8
7.2. Pomocnicza klatka schodowa .....	13
8. WNIOSKI .....	15
DOKUMENTACJA FOTOGRAFICZNA	

## 1. KARTA TYTUŁOWA

### 1.A. IDENTYFIKACJA OBIEKTU

NR REJESTRU ZABYTKÓW: A/2290/1-4 z dnia 04.06.2010 r.

RODZAJ: budynek wolnostojący, elewacje murowane z cegły, licowane cegłą klinkierową częściowo tynkowane, malowane z detalem profili tynkarskich. Ściany wewnętrzne klatek schodowych murowane z cegły, tynkowane malowane. Schody i balustrady głównej klatki stalowe, stopnice i pochwyt drewniane; schody i balustrady pomocniczej klatki schodowej drewniane, powierzchnia malowana.

DATOWANIE: ok. 1885, przebudowy wnętrza.

AUTOR: -

LOKALIZACJA: Wrocław, ul. Kręta 25

WŁAŚCICIEL/UŻYTKOWNIK: Miejskie Przedsiębiorstwo Komunikacyjne sp. z o.o., Wrocław, ul. B. Prusa 75-79

WCZEŚNIEJSZE KONSERWACJE LUB RENOWACJE: TAK

### 1.B. DANE DOTYCZĄCE BADAŃ

ZLECAJĄCY: Miejskie Przedsiębiorstwo Komunikacyjne sp. z o.o., Wrocław, ul. B. Prusa 75-79

WYKONAWCY PRAC: Agnieszka Witkowska - DETAL, ul. W. Pola 31/2, 51-140 Wrocław

CZAS TRWANIA PRAC: grudzień 2022 r.

### 1.C. DANE DOTYCZĄCE DOKUMENTACJI

Dokumentacja opisowa, ilość stron A4 – 15

Dokumentacja fotograficzna, odbitki barwne 10x15 cm – 82 szt.

Autor fotografii – mgr Agnieszka Witkowska,

Autor dokumentacji - mgr Agnieszka Witkowska

Data i miejsce wykonania dokumentacji - Wrocław, grudzień 2022 r.

## 2. PODSTAWA OPRACOWANIA

Podstawą opracowania są:

- Zlecenie Miejskie Przedsiębiorstwo Komunikacyjne sp. z o.o., Wrocław, ul. B. Prusa 75-79
- Pozwolenie konserwatorskie MKZ we Wrocławiu
- Odkrywki wykonane na elewacjach i we wnętrzu budynku.
- A. Wojtuściszyn, Karta Ewidencyjna Zabytków Architektury i Budownictwa KOBiDZ, grudzień 2006.

## 3. PRZEDMIOT OPRACOWANIA

Przedmiotem opracowania są badania konserwatorskie wykonane dla elewacji i wytypowanych wewnątrz dawnej willi, później budynku administracyjnego zajezdni tramwajowej oraz przychodni lekarskiej stojącej na terenie zajezdni tramwajowej MPK „Ołbin” w linii ogrodzenia zajezdni przy ulicy Krętej we Wrocławiu.

Willa wraz z budynkami pomocniczymi została wybudowana dla kupca Heinricha Schaefera na parceli przy ówczesnej ulicy Klingelgasse 6. Budowę rozpoczęto w 1885 r.

W 1893 roku nieruchomość wraz z przyległym placem została wykupiona przez gminę miejską i była dzierżawiona innym użytkownikom.

Gdy w 1911 roku miasto wykupiło prywatne przedsiębiorstwo przewozowe i połączyło z sąsiadującym przedsiębiorstwem miejskim willa z działką zostały przekazane do użytkowania administracji połączonych przedsiębiorstw.

Po 1945 w obiekcie znajdującym się na terenie czynnej zajezdni zlokalizowano ośrodek zdrowia MPK z niezależnym, wydzielonym z terenu wejściem od strony ulicy Krętej. Wejście do pomocniczej klatki schodowej w elewacji wschodniej dostępne tylko z terenu zajezdni.

Wolnostojący budynek willi o nieregularnej bryle w rzucie opisanym na polu czworoboku jest budynkiem murowanym, dwukondygnacyjnym, podpiwniczonym z użytkowym poddaszem. Dach dwuspadowy z wysuniętą drewnianą skrzynką okapu, nad nim, jako kontynuacja ścian zewnętrznych niski murek attyki.

Elewacja frontowa, południowa prosta, trzyosiowa, na poziomie II kondygnacji dwuosiowa. Elewacja zachodnia rozbudowana o prostokątny, jednoosiowy ryzalit w osi budynku. Elewacja północna z nieregularnie rozmieszczonymi otworami okien uskokowa z wysuniętą trzyosiową (na II kondygnacji dwuosiową) częścią wschodnią przed dwuosiową część zachodnią. Elewacja wschodnia uskokowa z wysuniętą częścią północną wzbogaconą o trójboczny, dwuosiowy ryzalit. Do ściany części wschodniej oraz południowej ściany wysuniętej części zachodniej przylega prostokątny ryzalit wsparty na podcieniu kolumnowym, pod którym umieszczono strefę wejścia głównego do willi.

Elewacje na poziomie przyziemia i I kondygnacji tynkowane. W tynku ciągniono profile wydłużonych boni pod gzymsem wieńczącym kondygnację piwnicy oraz podziały boni listwowych parteru. Nad gzymsem wieńczącym I kondygnację elewacje licowane cegłą klinkierową czerwoną z tynkowanymi, prostokątnymi polami oprawy architektonicznej okien i detali dekoracji rzeźbiarskiej. Nadbudowa nad portykiem elewacji wschodniej pokryta tynkiem prostym.

Strefa mezzanino tynkowana z prowadzonymi w tynku profilami obramień okulusów i ram podziałów na kwatery.

Całość wieńczy wysunięta, masywna, drewniana skrzynka okapowa, nad którą postawiona murowana i tynkowana tynkiem gładkim, bez podziałów architektonicznych ściana attyki. Wszystkie powierzchnie tynków malowane.

Stan zachowania elewacji zróżnicowany. Widoczne są skutki wieloletniej ekspozycji materiałów budowlanych na działanie czynników zewnętrznych atmosfery wielkomiejskiej. Powierzchnie

lica ceglanego są nierównomiernie zabrudzone, miejscowo przebarwione czarnymi, smolistymi osadami zanieczyszczeń. Na elewacji zachodniej występują nieregularnie rozmieszczone drobne ubytki cegieł i spoin oraz liczne wypełnienia ubytków cegieł szarym tynkiem cementowo-wapiennym. Na pozostałych elewacjach uszkodzenia mechaniczne i wtórne wypełnienia występują sporadycznie.

Tynki spękane, miejscowo rozwarstwiają, powłoki malarskie są bądź wypłukane bądź złuszcza się.

Wnętrze willi uległo znacznym przekształceniom w trakcie dostosowania dla potrzeb przychodni lekarskiej.

Główna klatka schodowa służąca komunikacji między I i II kondygnacją willi znajduje się wraz z sienią wejściową w trakcie środkowym. Pomieszczenie murowane, tynkowane otwarte od zachodu na korytarze pięter, od wschodu, na półpiętrze doświetlona oknami.

W ścianach osadzone schody trójbiegowe, łamane z duszą.

Schody w konstrukcji stalowej. Stopnice i pochwyt balustrady drewniane, tralki dekoracyjne, metalowe.

W podniebiu podestu 1 piętra sztukaterie, w duszy schodów umieszczono wspólnie windę.

Pomocnicza klatka schodowa znajduje się w południowej części traktu północnego i służy komunikacji między kondygnacjami naziemnymi, piwnicą i poddaszem. Wejście do klatki schodowej bezpośrednio z podwórza oraz kondygnacji budynku.

Pomieszczenie murowane na rzucie prostokąta. Wejście w ścianach zachodnich kondygnacji. W ścianie wschodniej przyziemia niezależne drzwi wejścia do budynku. W ścianie wschodniej półpięter okna doświetlające.

Schody rozpięte między ścianami w konstrukcji drewnianej, zabiegowe. Balustrady w całości drewniane. Schody do piwnicy kamienne.

Wszystkie powierzchnie wystroju klatek schodowych wielokrotnie malowane, stopnice schodów i podestów wyłożone wykładziną pcv. Okna doświetlające wymienione, współczesne. Wnętrza noszą ślady intensywnego użytkowania.

#### **4. CEL I ZAKRES OPRACOWANIA**

Celem badań było ustalenie pierwotnej kolorystyki badanych powierzchni z uwzględnieniem przemian, jakim podlegały w trakcie późniejszych remontów oraz identyfikacja materiałów i ocena ich stanu zachowania.

Zakres badań:

- elewacje budynku
- ściany i schody głównej klatki schodowej
- ściany i schody pomocniczej klatki schodowej.

W ramach prac przewidziano: wykonanie odkrywek sondażowych w obrębie wszystkich detali wystroju architektonicznego elewacji i wewnątrz – punktowe odkrywki oraz nacięcia tynków wykonane w celu określenia obszarów występowania historycznych tynków i powłok malarskich. W miejscach wytypowanych w trakcie odkrywek sondażowych, wykonanie poszerzonych odkrywek oraz pobranie, próbek tynków i powłok malarskich oraz powłok malarskich z powierzchni drewna, metalu itd.

Analizę mikro- i makroskopową stratygrafii pobranych próbek w pracowni, w powiększeniu mikroskopu stereoskopowego w powiększeniu 10-90 krotnym.

Sporządzenie dokumentacji opisowo-fotograficznej z badań

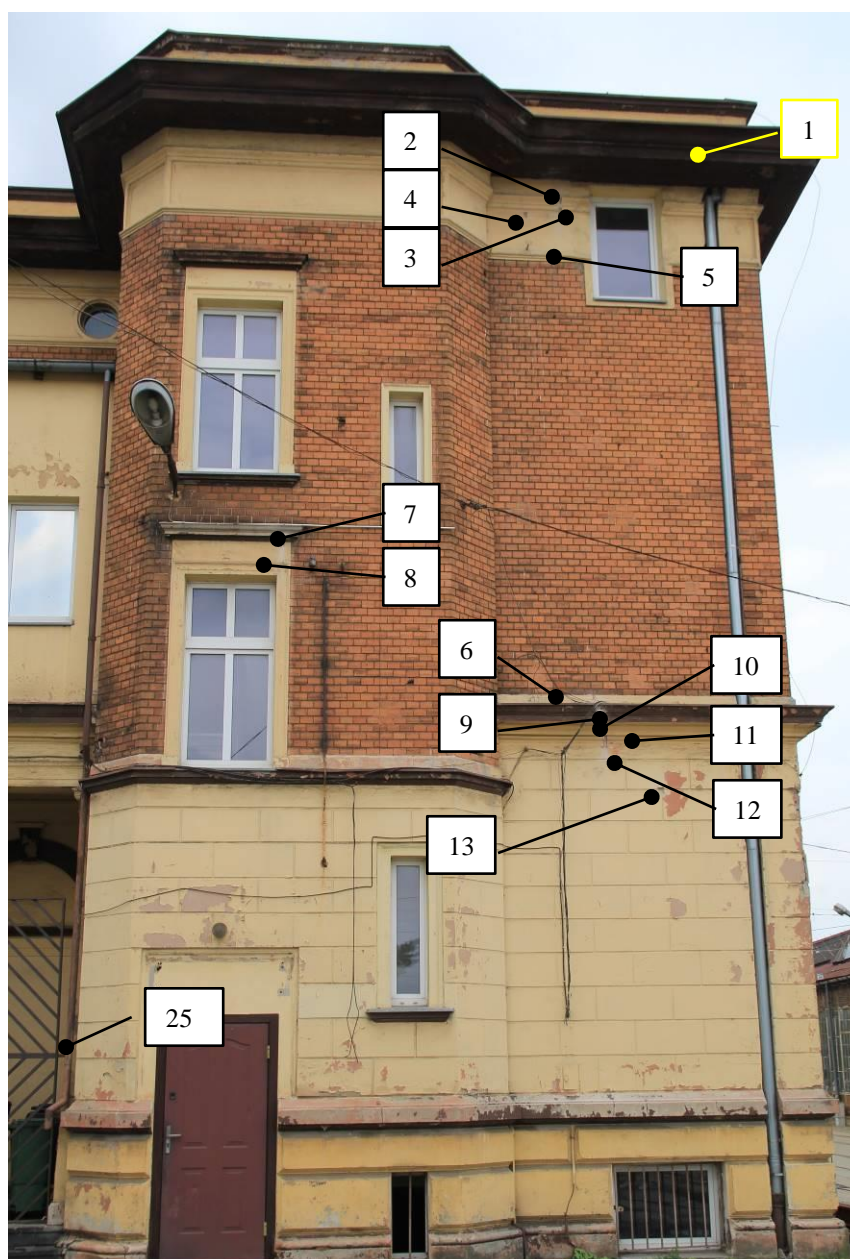
## 5. PRZEBIEG PRAC

Dokonano szczegółowych oględzin elewacji oraz wykonano punktowe odkrywki sondażowe na powierzchniach elewacji z poziomu nawierzchni wokół budynku oraz podnośnika koszowego na fragmentach elewacji wschodniej i zachodniej budynku. Celem było ustalenie obecności warstw historycznych tynków i materiałów powłokowych. Pobrano 25 próbek, które w pracowni rozwarstwiano i oglądano w powiększeniu mikroskopu stereoskopowego w powiększeniach 7 – 90 krotnym.

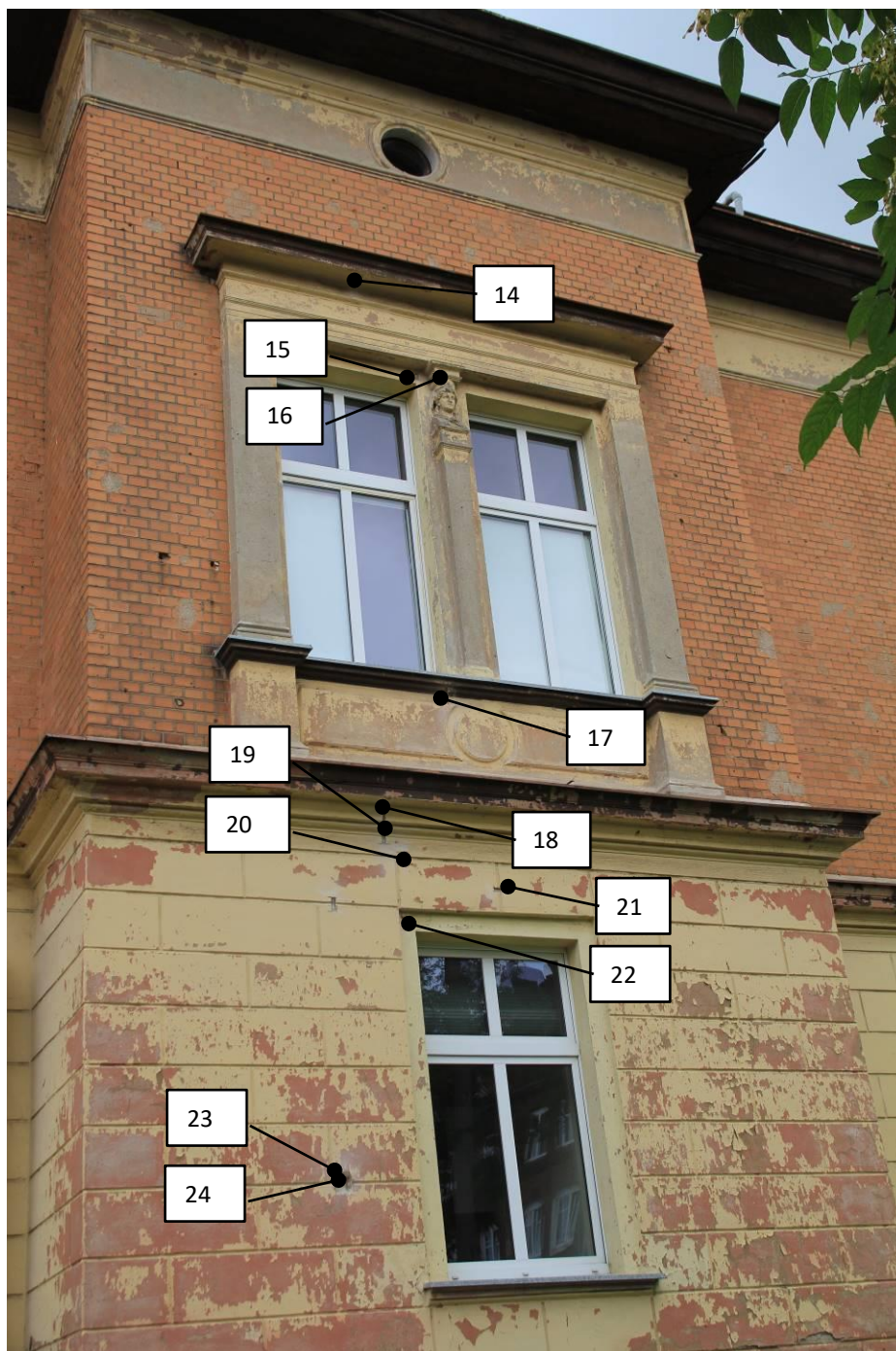
Na elementach wystroju klatki schodowej głównej i pomocniczej wykonano liczne odkrywki sondażowe i poszerzone do odkrywek pasowych i schodkowych.

## 6. OMÓWIENIE WYNIKÓW BADAŃ – elewacje

### Miejsca pobrania próbek.



Elewacja wschodnia



Elewacja zachodnia

W toku badań ustalono, że elewacje w 1 połowie XX wieku zostały gruntownie odnowione. Wymieniono część tynków, głównie w strefie cokołowej zastępując tynki wapienno-cementowe tynkami o zwartym spoiwie cementowym. Wymieniono wszystkie detale ozdobne i znaczną część profili obramień okiennych zastępując je profilami i odlewami wykonanymi w tynku cementowym, wymieniono spoiny lica ceglanego muru. Wydaje się, że powtórzono pierwotną kompozycję rozplanowania detali architektonicznych, nie znane są pierwotne formy i technika wykonania detali.

Ze względu na bardzo duże ubytki warstw technologicznych podana niżej chronologia jest uproszczona.

### *I faza chronologiczna*

Mur ceglany na poziomie II kondygnacji licowano czerwoną cegłą ceramiczną. Mur przyziemia, I kondygnacji oraz mezzanino tynkowano tynkiem wapiennym z niewielkim udziałem spoiwa hydraulicznego. W tynku wykonano oprawę architektoniczną otworów okiennych II kondygnacji, prawdopodobnie, podobnie jak w większości elewacji tego okresu zastosowano również odlewy gipsowe detali ozdobnych (obecnie niezachowane). Powierzchnię tynków malowano stosując farbę o spoiwie emulsyjnym lub klejowym w nasyconym kolorze umbry-beżu-ugru.

Właściwy odcień mógł być zbliżony np. do odcienia [marill 45] we wzorniku Caparol 3 D plus, jednak odsłaniane fragmenty warstwy malarskiej są bardzo przebarwione, przeklejone tłustym spoiwem wraz z zabrudzeniami powierzchniowymi. Kolor odczytywany na powierzchni większości próbek jest zdecydowanie ciemniejszy np. [marill 35, palazzo 185] do niemal czarnego, szklistego.

Na badanych powierzchniach nie stwierdzono zróżnicowania barwnego zachowanych detali architektonicznych, nie można wykluczyć różnic tonalnych elementów.

### *II faza chronologiczna*

Reprezentowana na nielicznych próbkach warstwą farby szarozielonej o spoiwie tłustym emulsyjnym lub olejnym.

### *III faza chronologiczna*

Gruntowny remont elewacji w trakcie którego wymieniono część tynków lub częściowo zastąpiono (np. miejsce pobrania próbek 23, 24).

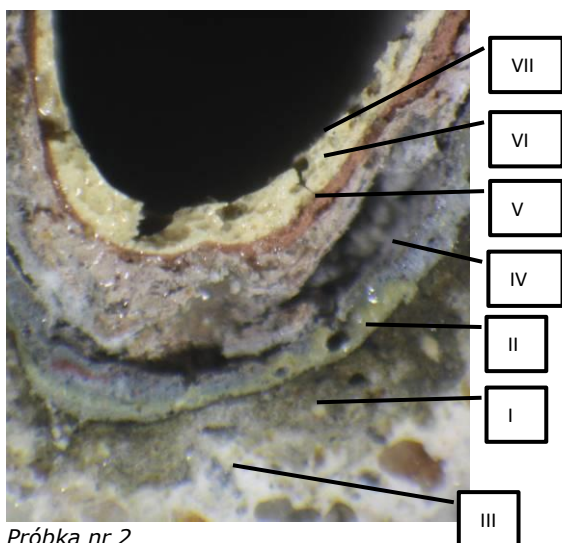
Powierzchnię malowano farbą emulsyjną w kolorze ugrowym w odcieniu podstawowym zbliżonym do [amber 70] we wzorniku Caparol 3D plus. Powłoka malarska słabo zachowana, przetarta.

Prawdopodobnie wówczas osadzono odlewy i profile cementowe. Historyczne warstwy malarskie są bardzo słabo zachowane, wypłukane z oryginalnie niemal nieporowatej powierzchni.

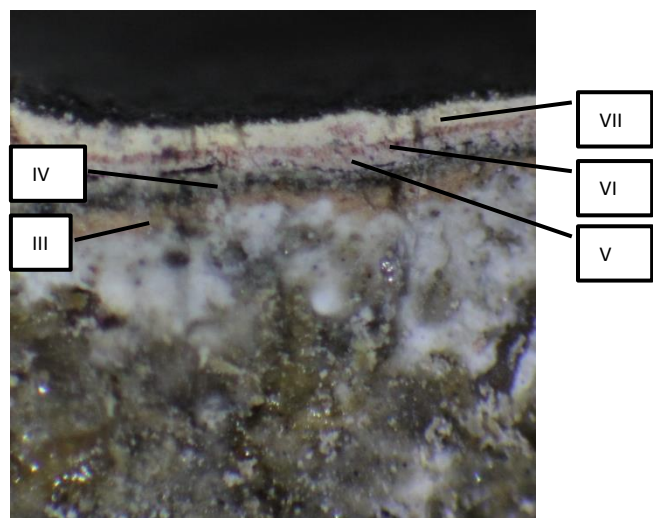
### *IV faza chronologiczna*

Malowanie powierzchni farbą o tłustym spoiwie olejnym lub emulsyjnym w kolorze szarozielonym zbliżonym do [melisse 70]. Na kilku próbkach jako kolejna warstwa występuje farba w kolorze zgaszonego ugru. Mogą być to relikty kolejnej fazy chronologicznej lub występującej jako dodatkowy kolor w fazie IV.

*V-VII fazy chronologiczne* to malowanie powierzchni farbami emulsyjnymi w odcieniach różu i ostatecznie żółci widocznej obecnie.







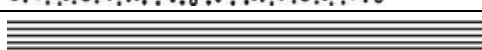

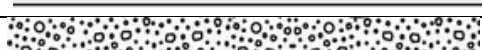
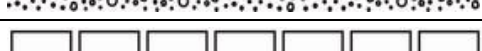


Próbka nr 2



Próbka nr 4

TAB. Zbiorcze zestawienie stratygrafii tynków elewacji. Podano odniesienia do odcieni we wzorniku Caparol 3Dplus.

Nr Warstwy	Oznaczenie graficzne warstwy	Charakterystyka warstwy	Faza chronologiczna
10		Żółty, farba elewacyjna	VII
9		Różowy pudrowy ciemny, farba elewacyjna	VI
8		Różowy jasny, farba emulsyjna	V
7		Szarozielony [melisse 70], farba elewacyjna	IV
6		Ugier [amber 70], farba elewacyjna	III
5		Tynk wapienno-cementowy, cementowy	
4		Szarozielony, farba olejna	II
3		Beżowo-ugrowy ciemny [marill 45], farba klejowa	I
2		Tynk wapienny	
1		Mur ceglany	

Stolarka okienna i drzwiowa współczesna

Skrzynka okapowa w najstarszej ujawnionej warstwie malowana w kolorze zielono-szarym nasyconym.


Spoina lica ceglaneanego w kolorze naturalnym tynku cementowo-wapiennego, kształtowana , trójkątna wtórnie podbarwiona w kolorze kremowo-ugrowym.

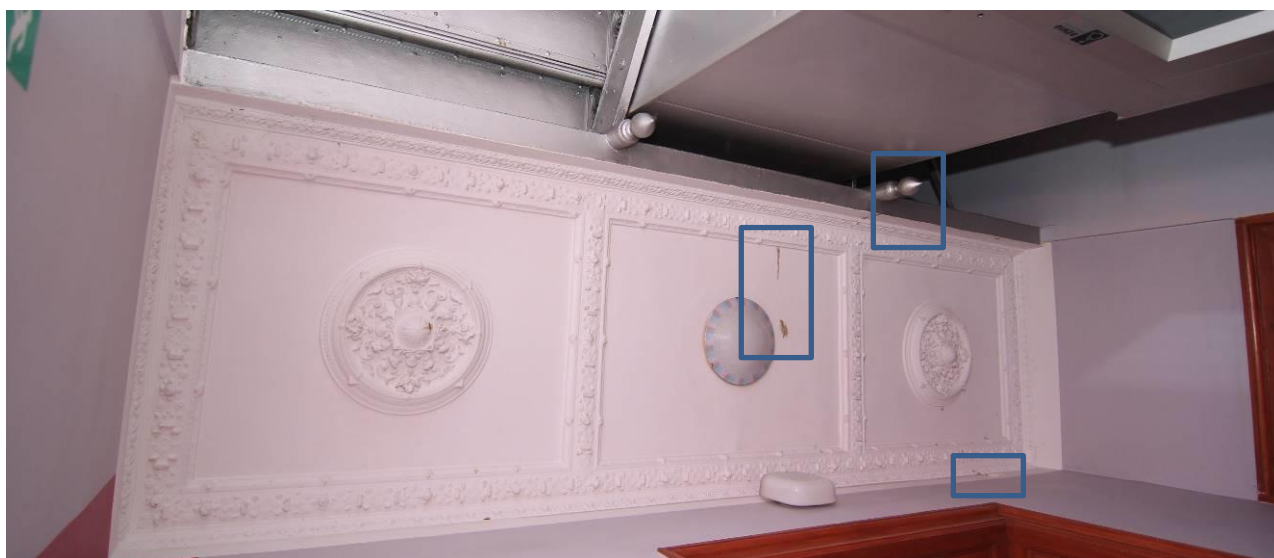
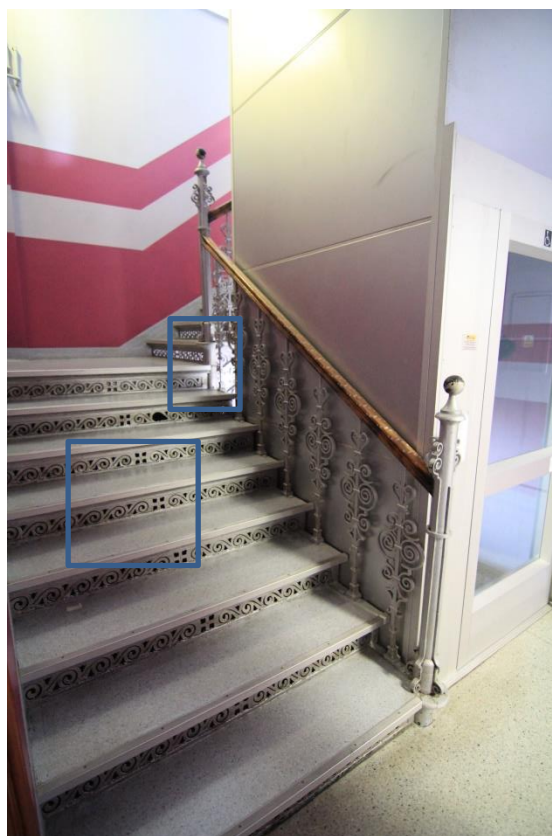


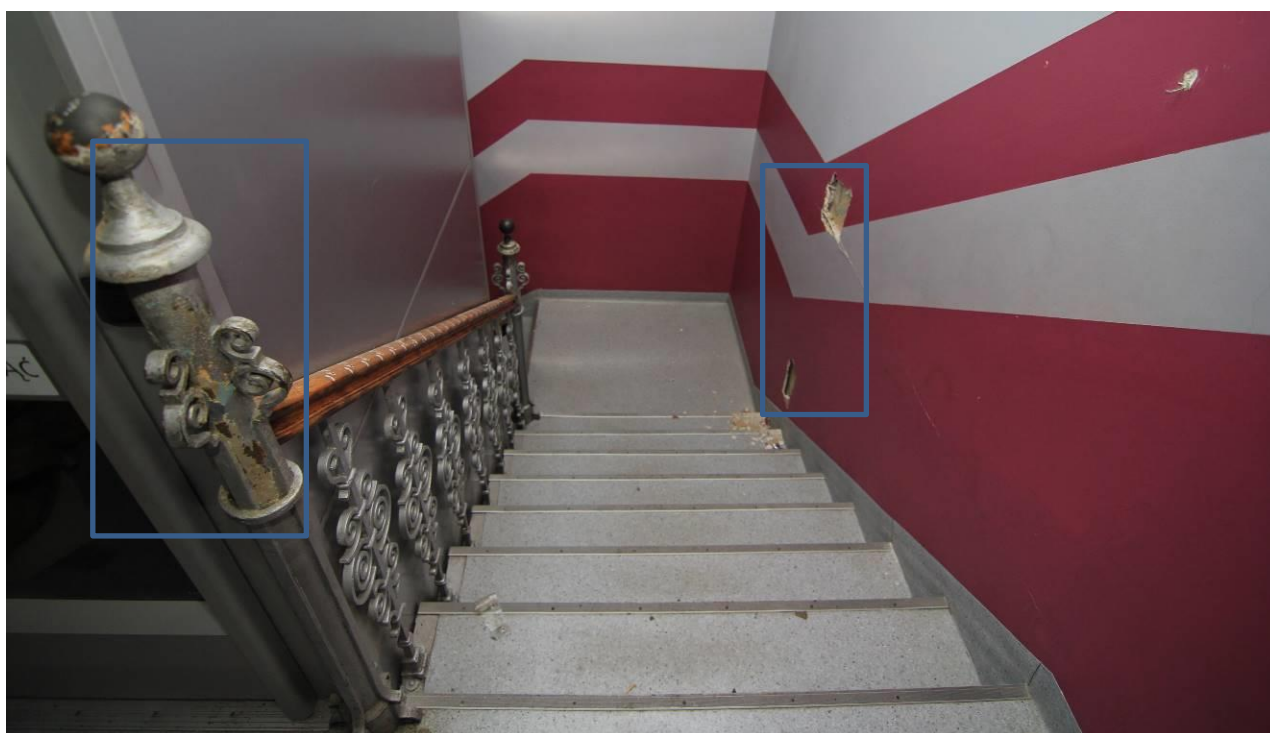
## 7. OMÓWIENIE WYNIKÓW BADAŃ – wnętrza

Wnętrza znajdujące się w zakresie badań to dwie klatki schodowe główna i pomocnicza, które zostały wytypowane ze względu na zachowany detal architektoniczny wyróżniający się w wielokrotnie poddanym modernizacji wnętrzu.

### 7.1. Główna klatka schodowa

Miejsca wykonania ważniejszych odkrywek 





### Tynki proste

Ściany klatki schodowej, podobnie jak większości pomieszczeń w budynku wyklejono w ostatnich latach arkuszami płyt gipsowo-kartonowych.

Wykonano otwory na poziomie parteru i spocznika I/II kondygnacji. Ustalono, że pod okładziną zachowały się tynki z warstwami malarskimi wszystkich faz chronologicznych począwszy od budowy obiektu. Stan zachowania powłok malarskich i tynków w miejscach odkrywek jest zły. Warstwy niekompletne.

Wyniki badań porównano z odkrywkami wykonanymi na ścianach w schowku wydzielonym w północnej części korytarza w przyziemiu. Ustalono, że warstwy pierwszych faz

chronologicznych są dla wszystkich odkrywek identyczne, co widoczne jest na obrazie mikroskopowym pobranych próbek.

W pierwszej fazie chronologicznej ceglane ściany malowano farbą wapienną/klejową na całej wysokości w kolorze jasnym kremowo-ugrowym, zbliżonym do odcienia [ginster 90].

Kolejne remonty to dwie warstwy farb w odcieniach beżu / ugru, ciemniejsze w stosunku do pierwszej fazy. W toku badań nie ujawniono innych warstw barwnych, należy jednak przyjąć, że ściany mogły być dodatkowo zdobione (pasy, fryzy, podziały boniowania itp.)

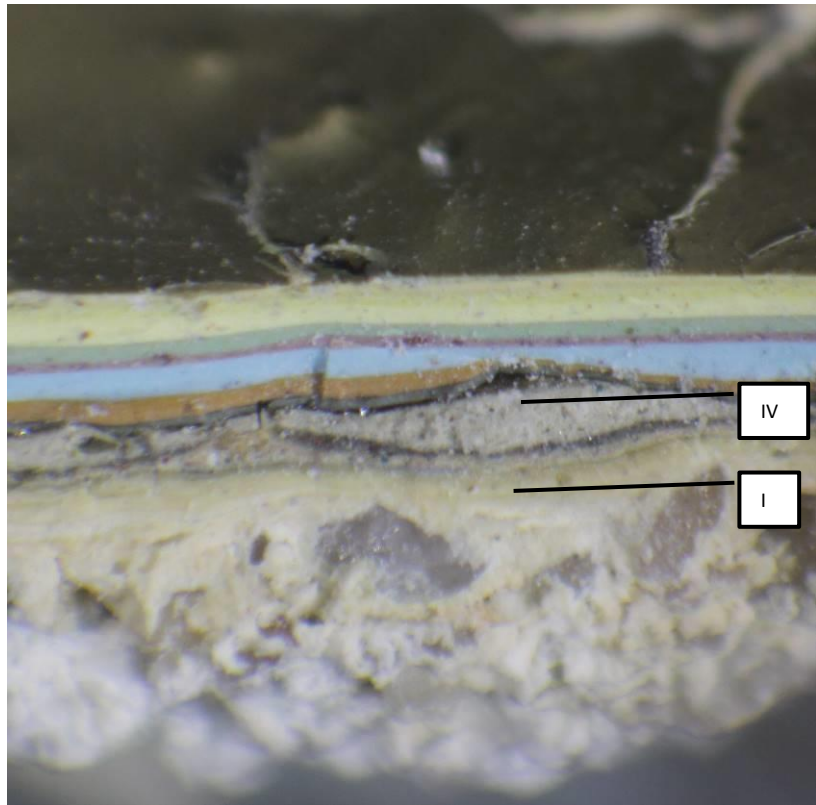
W III fazie chronologicznej na ścianach malowano do wysokości lamperii wysoki pas w kolorze pudrowego różu [cameo 95-130]. Warstwa cienka, krucha przy posadzce zestawiona z ciemnym zielonym pasem cokołowym.

W IV fazie chronologicznej w strefie lamperii nałożono farbę beżową z wyraźną fakturą i niejednorodną warstwą farby / lakier w kolorze umbry naturalnej.

Kolejne remonty to malowanie monochromatyczne ścian z lamperią malowaną farbami o spoiwie olejnym.

Dla żadnej z warstw w miejscach odkrywek nie zachował się pas odcinający, usunięty w trakcie kolejnych remontów.

### *Ściany w strefie lamperii.*



Pod dekoracyjnym stropem parteru płyty gipsowo-kartonowe dobijają do listew dekoracyjnych tworzących ramę pola tynkowanego sufitu częściowo ją zasłaniając. Warstwy farb w miejscu odkrywki po usunięciu okładziny są przetarte. Najstarszy chronologicznie tynk zachował się w nieregularnym wąskim pasie tuż pod stropem.

Na tle jasnej, kremowo-ugrowej ściany malowany ciemny, niemal czarny pas odcinający. Niżej dobija tynk wtórny.

## Strop z dekoracją sztukatorską, parter.

Strop należy do wystroju historycznego budynku. Prostokątne pole podzielono odlewami rzeźbionych listew dekoracyjnych na trzy kwatery. W osi dwóch pól zewnętrznych umieszczono rozety. W polu centralnym współczesna lampa plafonowa.

### *I faza chronologiczna*

W miejscu wykonania odkrywek na przebarwionej, gładzonej powierzchni tynku wapiennego i odlewów gipsowych naniesiono warstwę farby wapiennej/klejowej w kolorze kremowo-beżowym [palazzo 170].

Wokół rozet i wzdłuż ram malowano ciemny, niemal czarny, szklisty pas. W polu centralnym okrąg odzwierciedla obwód zdjętej później rozety.

Wszystkie detale rzeźbiarskie malowane w kolorze różowo-beżowym, zbliżonym do odcienia [onyx 160]. Punktowo odsłaniano relikty ciemnej, metalicznej miejscowo farby, co wskazuje możliwość dodatkowego akcentowania poszczególnych detali.

### *II faza chronologiczna*

Malowanie całości w kolorze beżowym, zbliżonym do [palazzo 195].

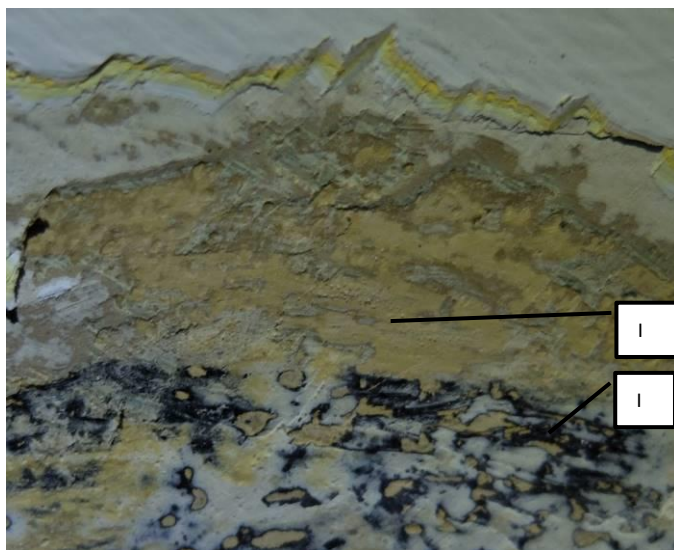
*III faza chronologiczna* - jednolita warstwa kremowej farby emulsyjnej.

*IV faza chronologiczna* - biały

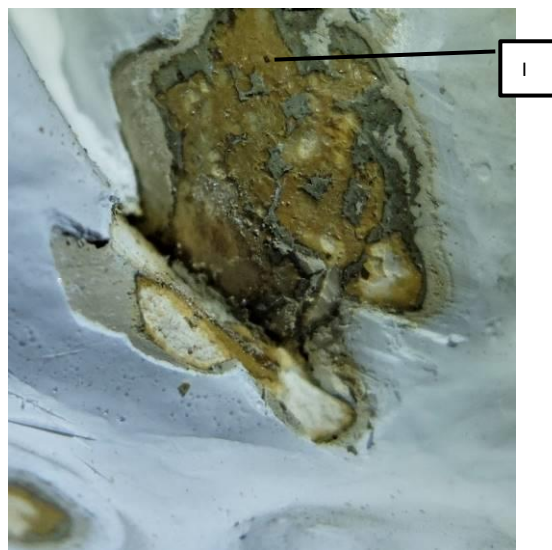
*V faza chronologiczna* - żółty (detale - biały)

*VI faza chronologiczna* - kremowy

*VII faza chronologiczna* - biały



Powierzchnia stropu

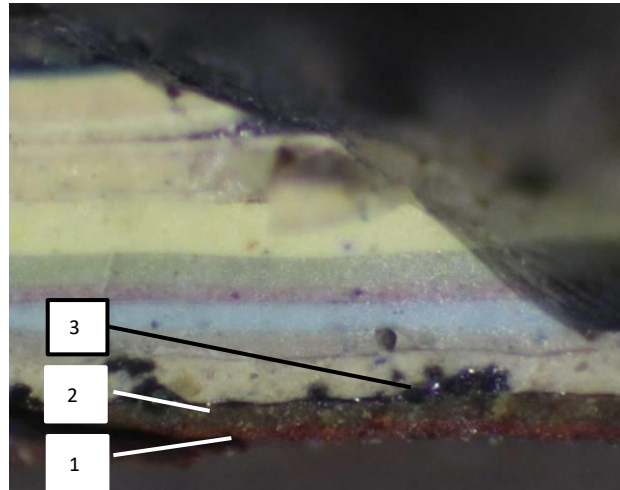
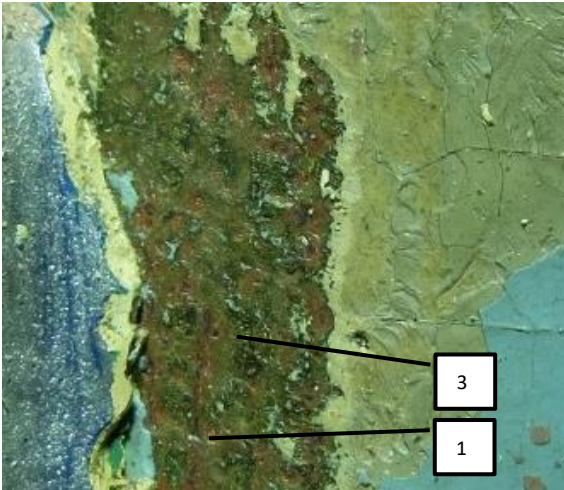


Aplikacja rzeźbiarska

## Schody

Konstrukcja i balustrady stalowe, stopnice i pochwyty drewniane.

Powierzchnie wielokrotnie remontowane. Warstwy wystroju historycznego zachowały się w największej ilości na powierzchniach belek i podstopnic. Powierzchnie balustrad w większości pozbawione warstw historycznych.

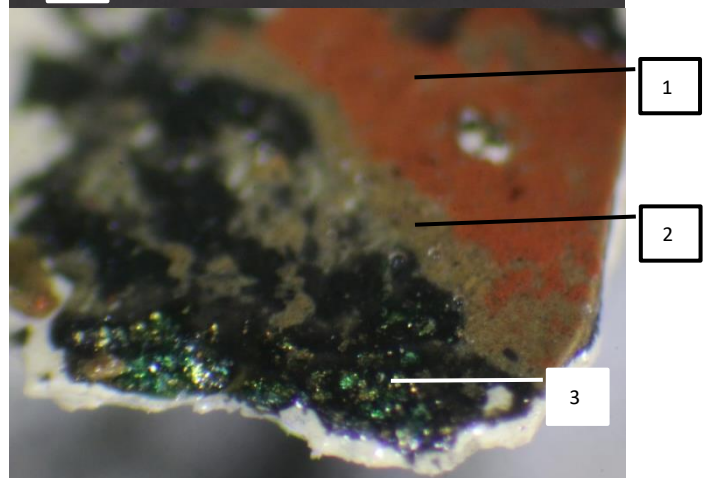


Na powierzchniach wykonanych ze stopu żelaza (konstrukcja, słupki, tralki) w pierwszych fazach chronologicznych występują podobne warstwy technologiczne.

Pierwszą warstwą dekoracyjną (3) jest farba z wypełniaczem metalicznym w odcieniu zielonym malowana na warstwach czerwonej i beżowej.

Warstwy 1i 2 należą do I fazy chronologicznej.

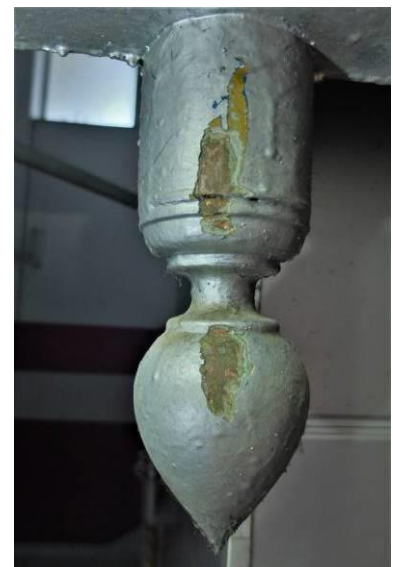
Warstwa 3 może natomiast należeć do kolejnej, drugiej fazy chronologicznej.



Na powierzchni odkrywki na blasze podstopnicy ujawniono dodatkowo relikty warstwy malarskiej w kolorze ugru malowanej bezpośrednio na metalu.

Pod słupkami wiszącymi zamocowane są drewniane, malowane elementy ozdobne w kształcie pąków. Powierzchnia początkowo malowana identycznie ze stalową rurą trzonu słupka.

Deski stopnic, pochwyt - drewno lakierowane w trakcie remontów malowane kryjąco farbami olejnymi. Pochwyt przeczyszczony, stopnice malowane w odcieniach brązu.



## 7.2. Pomocnicza klatka schodowa

Miejsca wykonania ważniejszych odkrywek



Wejście do klatki schodowej przez próg granitowy, dalej posadzka z dekoracyjnych płytek lastriko. Na wprost wejścia schody granitowe do piwnicy wyłożone wtórnie kwadratowymi płytkami lastriko oraz drewniane schody wejścia na podest parteru. Ściany murowane, tynkowane, proste wielokrotnie remontowane, malowane.

### Tynki proste – ściany, stropy

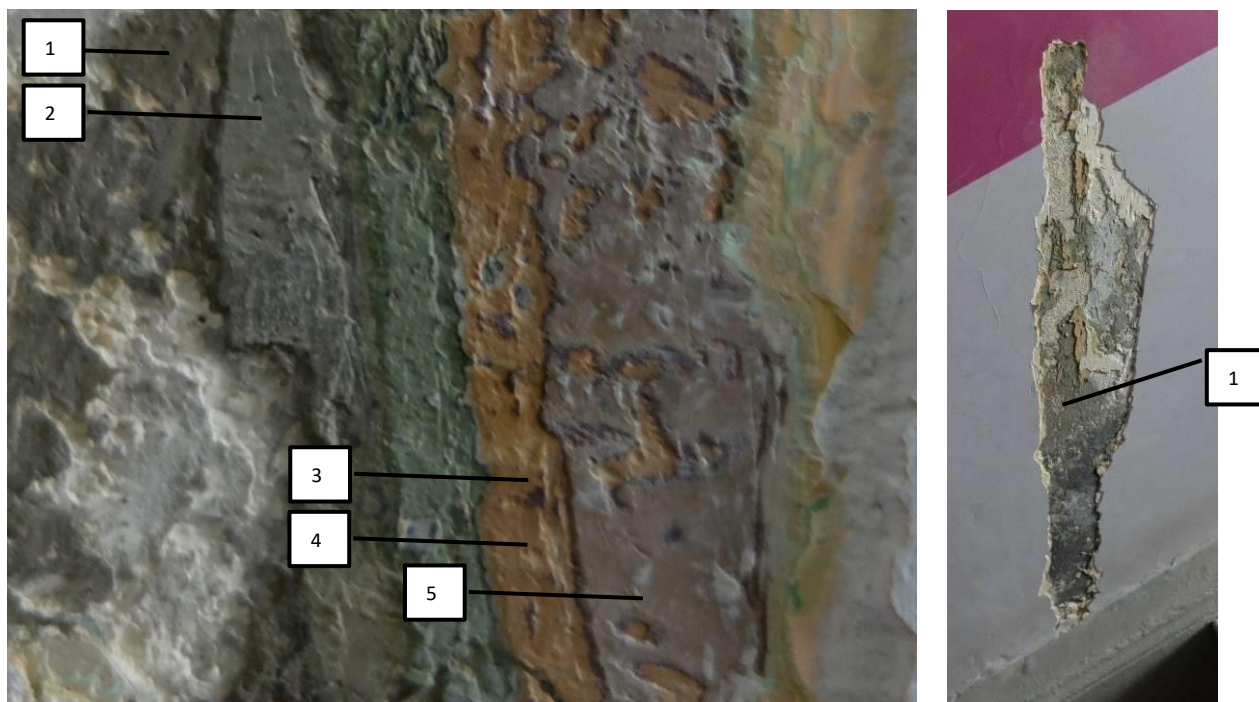
Stratygrafia tynków nie jest identyczna dla wszystkich odkrywek. Wydaje się, że pomieszczenie mogło być remontowane (lub również modernizowane) częściowo, rzadziej na wyższych kondygnacjach.

W podsumowaniu obserwacji próbek przyjęto następującą, ogólną interpretację wyników.

Powierzchnie ścian w pierwszych fazach chronologicznych malowano jednolicie na całej wysokości farbami klejowymi, wapiennymi. Stosowano stonowaną, pastelową kolorystykę począwszy od jasnej, kremowej, zbliżonej do [palazzo 120] ujawnionej na poziomie parteru i piętra willi.

Następna wyróżniająca się warstwa to farba w ciemniejszym odcieniu beżu [palazzo 195-200]. Jako pierwsza na tynku kondygnacji poddasza występuje natomiast warstwa farby szarej, porównywalnej do odcieni [tundra 45, mai 45], na niej, jako druga warstwa ciemniejsza II fazy w odcieniu zbliżonym do [mai 40/35].

W miejscach odkrywek, dla żadnej z powyższych warstw, nie stwierdzono obecności dodatkowych warstw barwnych.



Następne fazy chronologiczne to wprowadzenie farb o spoiwie tłustym, olejnym w strefie lamperii różnej wysokości. W pierwszej fazie lamperii malowano dodatkowy wysoki czarny pas cokołowy i wąski czarny pasek odcinający od wyższych partii ściany, malowanej nadal w nietrwałej technice klejowej w jasnych, pastelowych odcieniach, najczęściej jednolicie z powierzchnią stropów.

**Schody** klatki schodowej pomocniczej w całości drewniane, obecnie niekompletne.

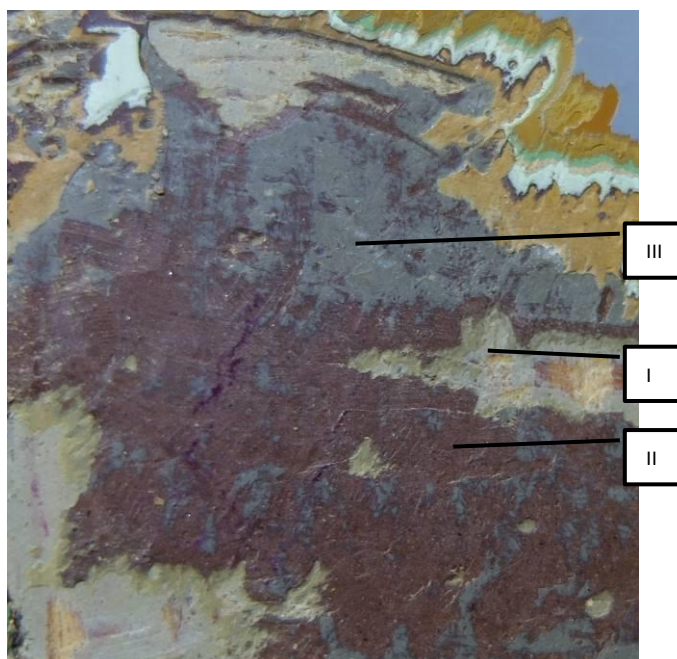
**Elementy balustrad** - tralki, pochwytory oraz słupki na całej wysokości eksponowano w kolorze naturalnym jako drewno lakierowane.

**Belka policzkowa** malowana od początku jednolicie na wszystkich elementach kryjąco farbą o spoiwie olejnym

Początkowo w kolorze beżowo-szarym szarym w miejscu odkrywki zbliżonym do odcienia [citrus 20].

Kolejną warstwą jest farba farby brązowej w odcieniu zbliżonym do mieszanki [RAL 8002 i 8011]

Następna to farba w kolorze ciemnym szarzielonym [mai 35].



**Stopnie** schodów po licznych remontach, można przyjąć stratyografię pierwszych faz chronologicznych analogicznie do belki policzkowej.

## 8. WNIOSKI

Budynek od wielu lat nie pełni swojej pierwotnej funkcji mieszkalnej na rzecz funkcji biurowej, później przychodni lekarskiej.

Elewacje w trakcie generalnego remontu przed połową XX wieku zyskały nowy wystrój architektoniczny, który prawdopodobnie nawiązuje do projektu pierwotnego. Detale rzeźbiarskie wymieniono na trwałe odlewy cementowe, większość obramień otworów okiennych zyskało również oprawę wykonaną w profilowanym, zwartym tynku cementowym.

Pierwotna kolorystyka elewacji oparta była a zestawieniu lica ceglanego z tynkiem boniowanym i detalem tynkarskim malowanym w kolorze ciemnego beżu / brązu. Powierzchnie wystroju pierwotnego są zachowane szczątkowo.

Po gruntownym remoncie lico ceglane zyskało nowe spoiny (kształtowane, kolor naturalnej zaprawy wapiennej), tynki i ugrowo-beżowy, jednolity kolor. Nie można wykluczyć różnic w nasyceniu odcienia dla różnych detali.

Wnętrza dostosowywano do nowych funkcji. Klatki schodowe początkowo malowano w jasnej, pastelowej kolorystyce, która mogła być tłem dla barwnych elementów dekoracyjnych.

Wskazuje na to zachowane na stropie parteru głównej klatki schodowej akcenty barwne w postaci ciemnych pasów czy barwnym podkreśleniu detali sztukatorskich.

Z uwagi na zły stan zachowania i zmian w wystroju pomieszczeń nie można określić pełnej dyspozycji kolorystycznej klatek schodowych w pierwszej fazie chronologicznej.

Możliwe jest natomiast ogólne, spójne zestawienie barwne detali odpowiadające różnym fazom modernizacji willi.



## DOKUMENTACJA FOTOGRAFICZNA



FOT. 1 - Elewacja południowa, widok ogólny



FOT. 2 - Elewacja południowa, obramienie okna piętra, widok ogólny.



FOT. 3 - Elewacja wschodnia, widok ogólny.



FOT. 4 - Elewacja wschodnia, fragment - ryzalit klatki schodowej pomocniczej. Stan po wykonaniu badań.



FOT. 5 - detal fot. 4 - profil ramy płytkiny w zwińczeniu w miejscu pobrania próbki nr 2.

←



FOT. 6 - Elewacja wschodnia, profil tynkarski nad opierzeniem gzymsu nad I kondygnacją w miejscu pobrania próbki nr 6.



FOT. 7 - detal fot. 4 - naczótek okna klatki schodowej, fragment - zaprawa cementowa.



FOT. 8 - Elewacja wschodnia, lico ceglane i profilowana spoina muru.



FOT. 9 - Elewacja wschodnia, fragment - profil gzymsu wieńczącego kondygnację parteru w miejscu pobrania próbki nr 11. Tynk wapienny I fazy chronologicznej . ←



FOT. 10 - Elewacja wschodnia, fragment strefy wejścia do budynku.



FOT. 11 - Elewacja północna, widok ogólny.



FOT. 12 - detal fot. 11 - obramienie okna osi zachodniej, fragment.



FOT. 13 - Elewacja zachodnia, widok ogólny.



FOT. 14 - elewacja zachodnia, naczółek okna I piętra, fragment w miejscu pobrania próbki nr 14.





FOT. 15 - Kariatyda obramienia okna I kondygnacji - odlew w tynku cementowym.

←



FOT. 16 - Obramienie okna I piętra, profil w miejscu pobrania próbki nr 16



FOT. 17 - Elewacja zachodnia, fragment tynkowanej elewacji parteru.



FOT. 18 - detal fot. 17- boniowanie w miejscu pobrania próbki nr 23, w głębi widoczny utracony profil boniowania I fazy chronologicznej.



FOT. 19 - Klatka schodowa główna - widok ogólny na drzwi wejścia do budynku.

←

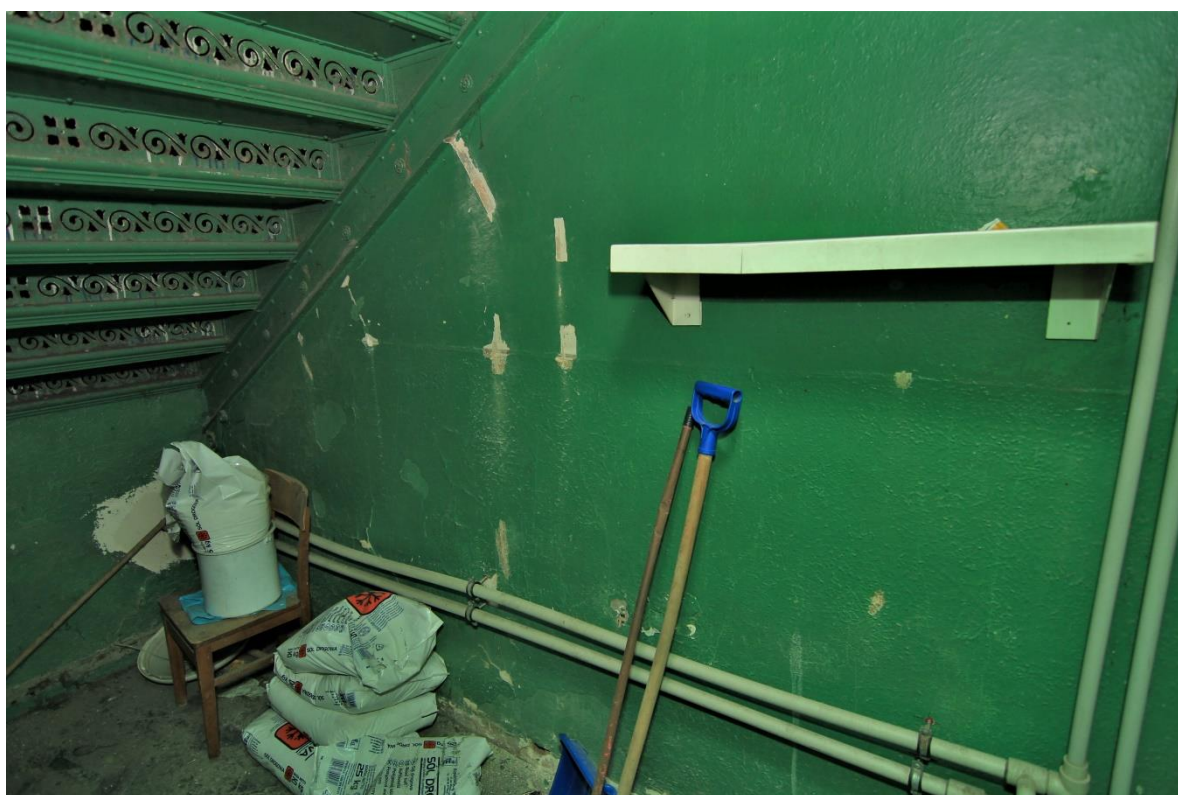


FOT. 20 - Klatka schodowa główna - posadzka w przyziemiu, widok ogólny z podcienia elewacji wschodniej.



FOT. 21- Klatka schodowa główna - przyziemie, wtórna ściana działowa, widok ogólny.

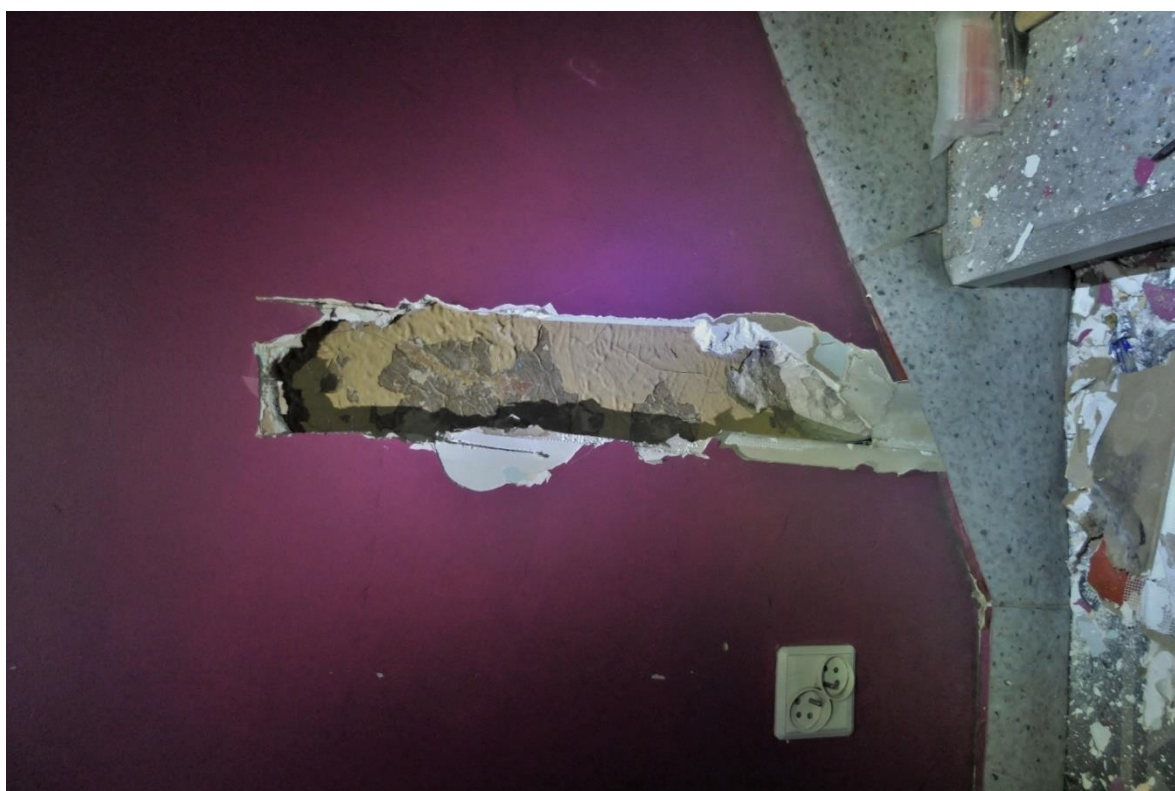
←



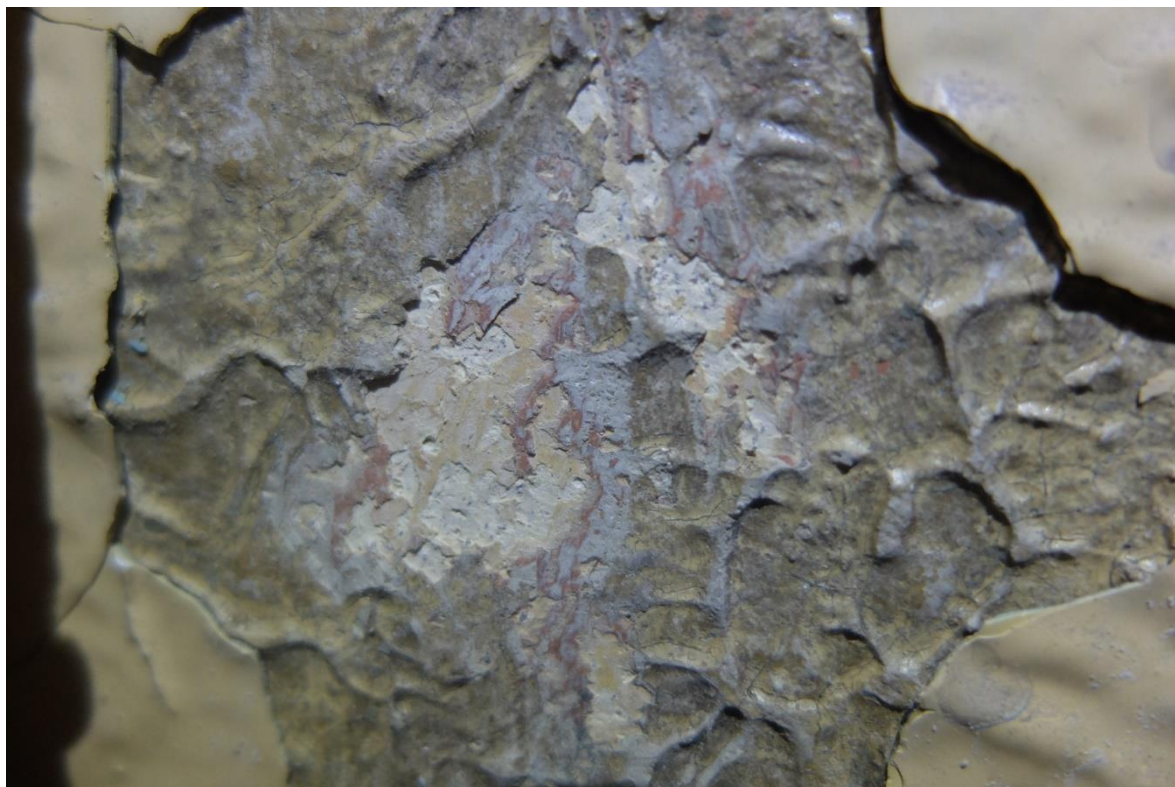
FOT. 22 - Klatka schodowa główna - przyziemie, ściana północna za wtórnym przepierzeniem, fragment.



FOT. 23 - Klatka schodowa główna - wejście na poziom parteru, widok ogólny w kierunku zachodnim.  
←



FOT. 24 - detal fot. 23 - odkrywka na wysokości pierwszego stopnia schodów.  
←



FOT. 25 - detal fot. 24 - nawarstwienia na powierzchni tynku I fazy chronologicznej.



FOT. 26 - Klatka schodowa główna - prter, widok ogólny w kierunku południowym.

←

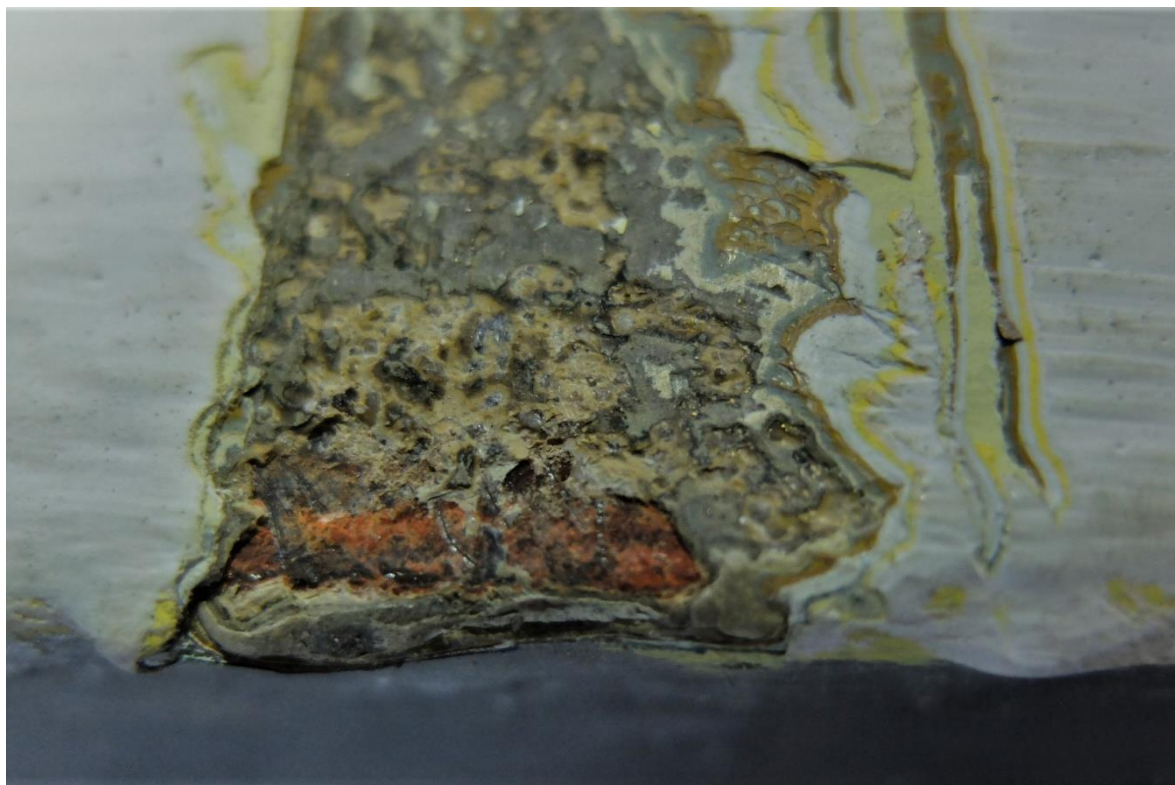


FOT. 27 - Klatka schodowa główna - parte. Ściana i strop w narożniku północno-zachodnim.

←



FOT. 28 - detal fot. 27 - strzęp tynku I fazy chronologicznej pod listwą dekoracyjną, niżej wypełnienie wtórne. Całość zastonięta płytą gk i wyrównującą warstwą gipsu.



FOT. 29 - Klatka schodowa główna - krawędź nadproża nad północnym biegiem schodów, fragment. widoczna minia ochronna belki stalowej.

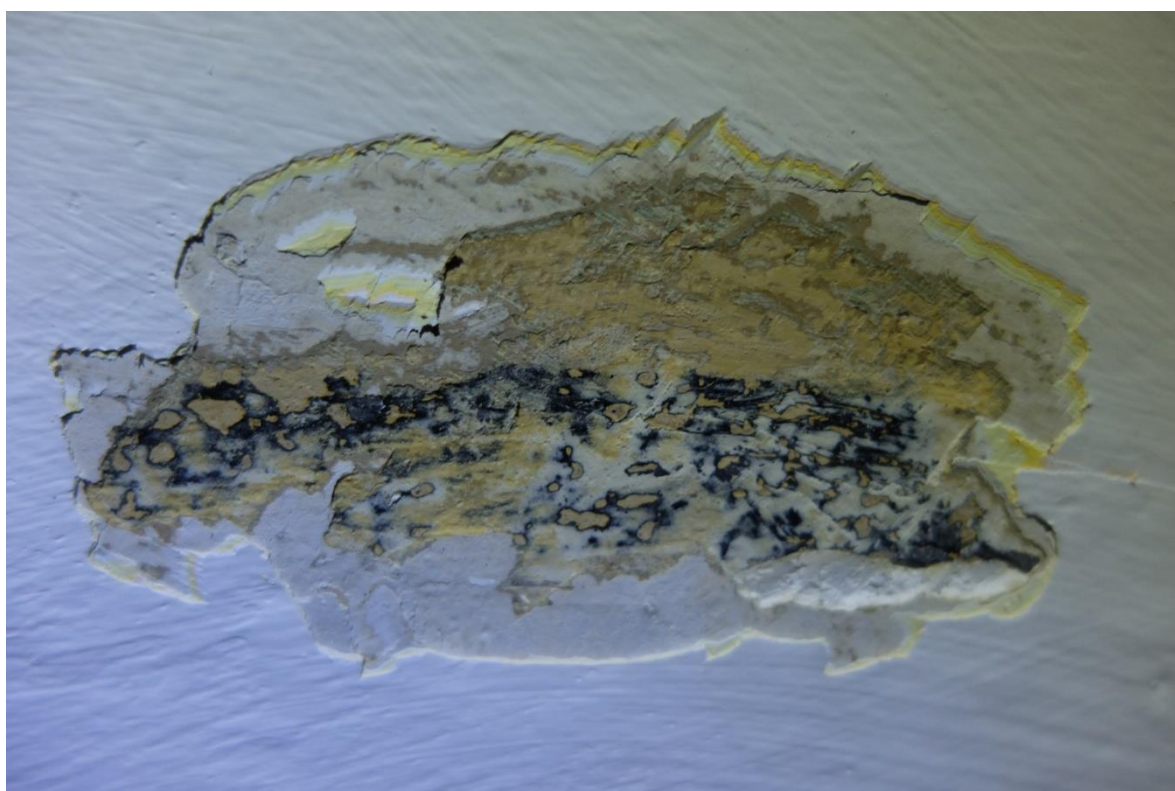


FOT. 30 - detal fot. 26, rozeta w przęśle południowym stropu.





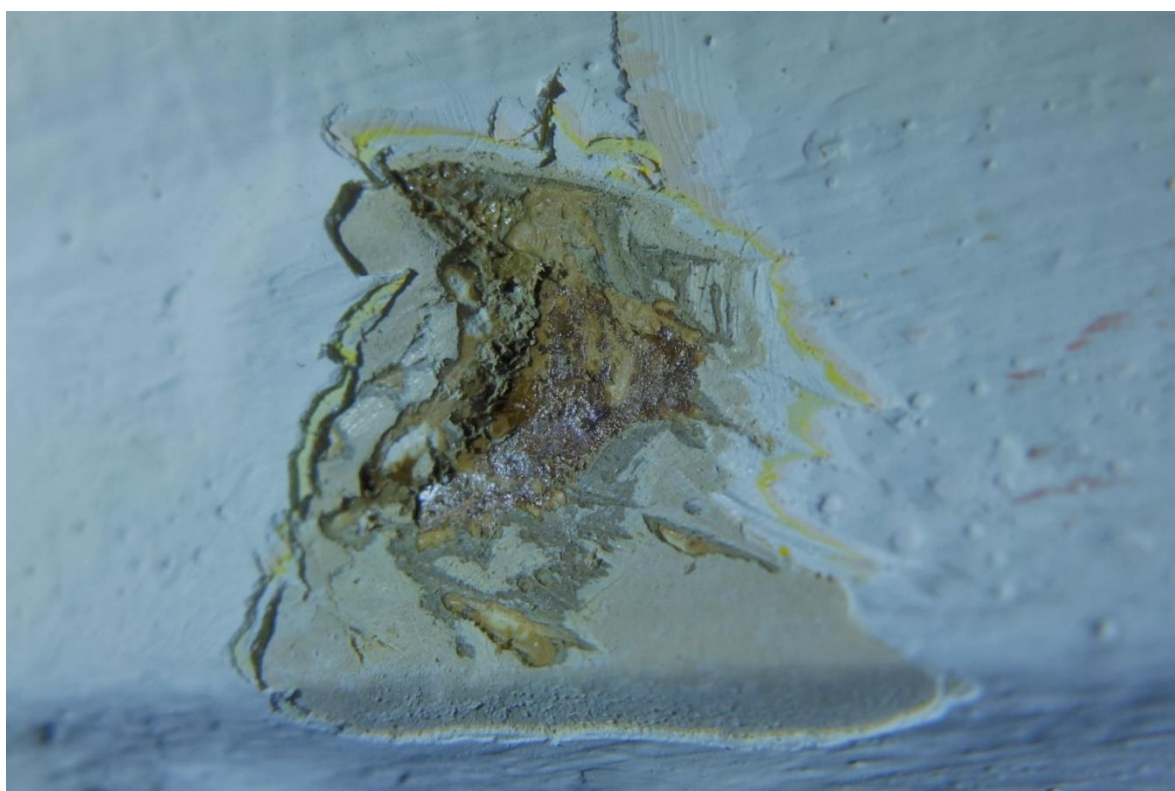
FOT. 31 - detal fot. 26 - odkrywki na powierzchni przęsta środkowego stropu, widok ogólny



FOT. 32 - detal fot. 31 - czarna rama wokół nieistniejącej obecnie rozety, zastąpionej lampą sufitową.



FOT. 33 - Gipsowa listwa dekoracyjna stropu, fragment.



FOT. 34 - Gipsowa listwa dekoracyjna ramy pod stropem, fragment.



FOT. 35 - Klatka schodowa główna - podest półpiętra, widok ogólny z posadzki I piętra



FOT. 36 - detal fot. 35 - odkrywki na powierzchni tynku I fazy chronologicznej.

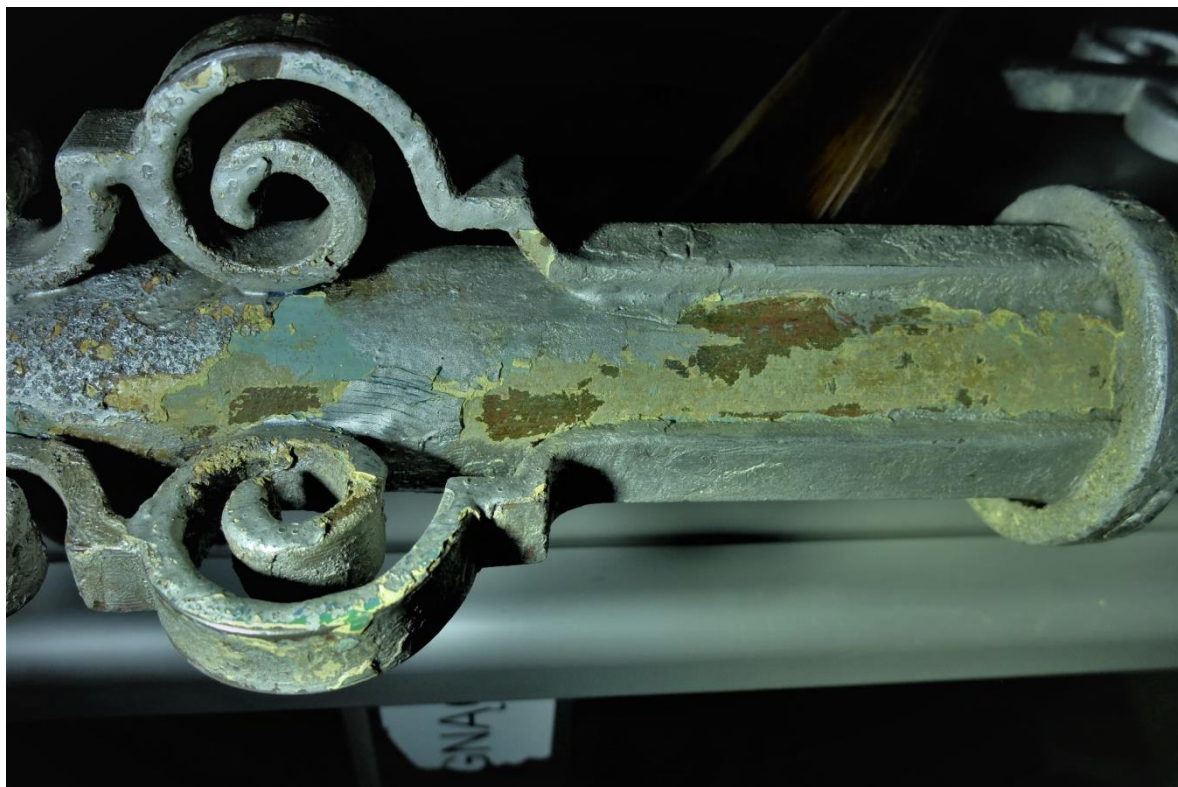
←



FOT. 37 - detal fot. 36 - lamperie wtórne wystroju historycznego.



FOT. 38 - detal fot. 36 - odkrywka przy cokole ściany, fragment.



FOT. 39 - Klatka schodowa główna - słupek balustrady schodów, piętro, fragment.

←



FOT. 40 - Klatka schodowa główna - odstąpione warstwy barwne pierwszych faz chronologicznych.

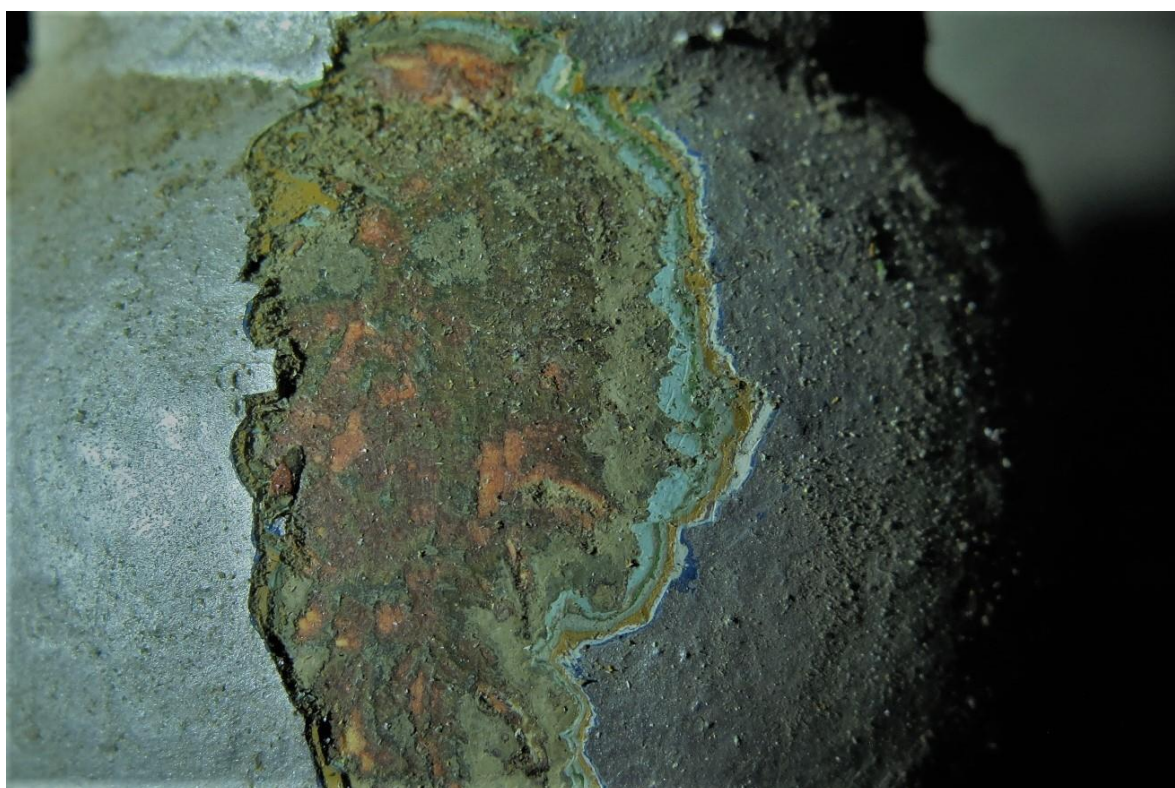
←



FOT. 41 - Klatka schodowa główna - podstopnice schodów, fragment.



FOT. 42 - detal fot. 41 - odkrywanie z odstąpieniem powierzchni blachy stalowej.



FOT. 43, 44 - Klatka schodowa główna , strop parter - szyszka pod słupem balustrady. Widok ogólny i odkrywka na powierzchni drewna.

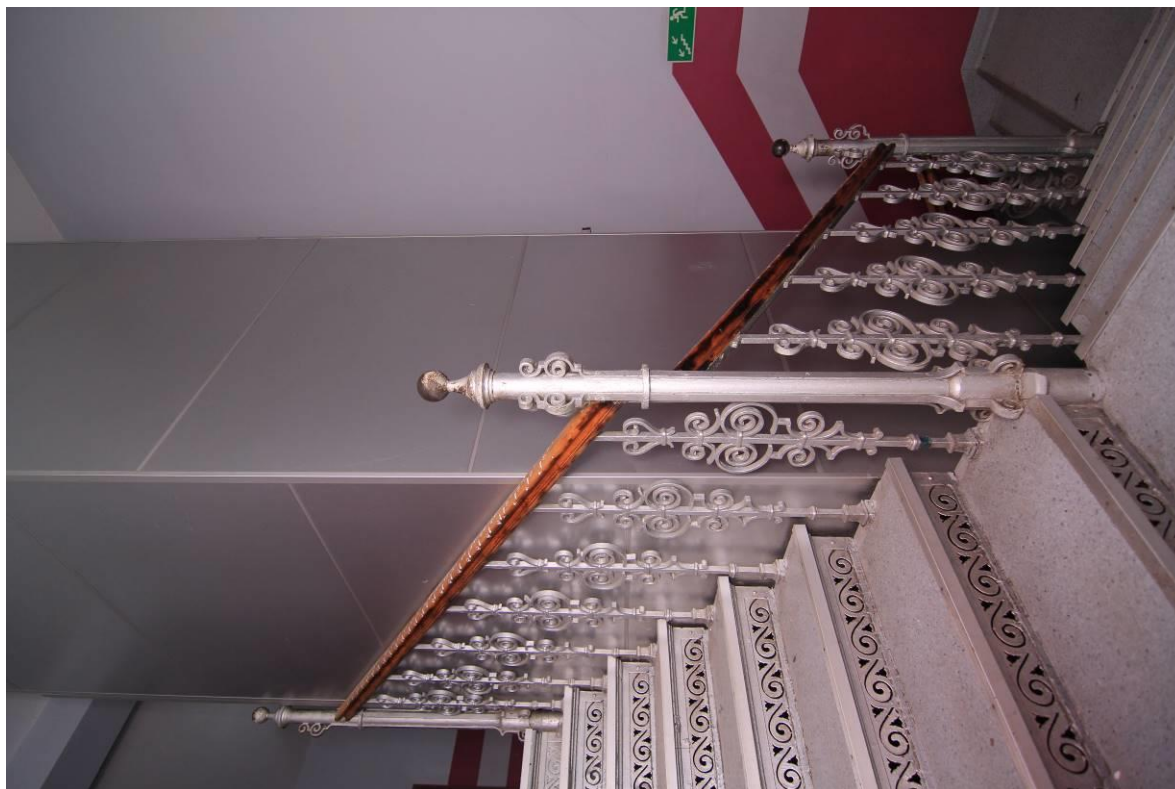


FOT. 45 - Klatka schodowa główna - mocowanie tralki balustrady do stopnicy, odkrywka na powierzchni drewna.



FOT. 46 - Klatka schodowa główna - nawarstwienia na powierzchni drewnianej stopnicy.





FOT. 47 - Klatka schodowa główna - balustrada schodów, widok ogólny

←



FOT. 48 - Klatka schodowa główna - piętro, widok ogólny.



FOT. 49 - Klatka schodowa pomocnicza - widok ogólny w kierunku zachodnim z poziomu progu wejścia do budynku. ←



FOT. 50 - Klatka schodowa pomocnicza - próg granitowy i płytki lastriko posadzki przyziemia.

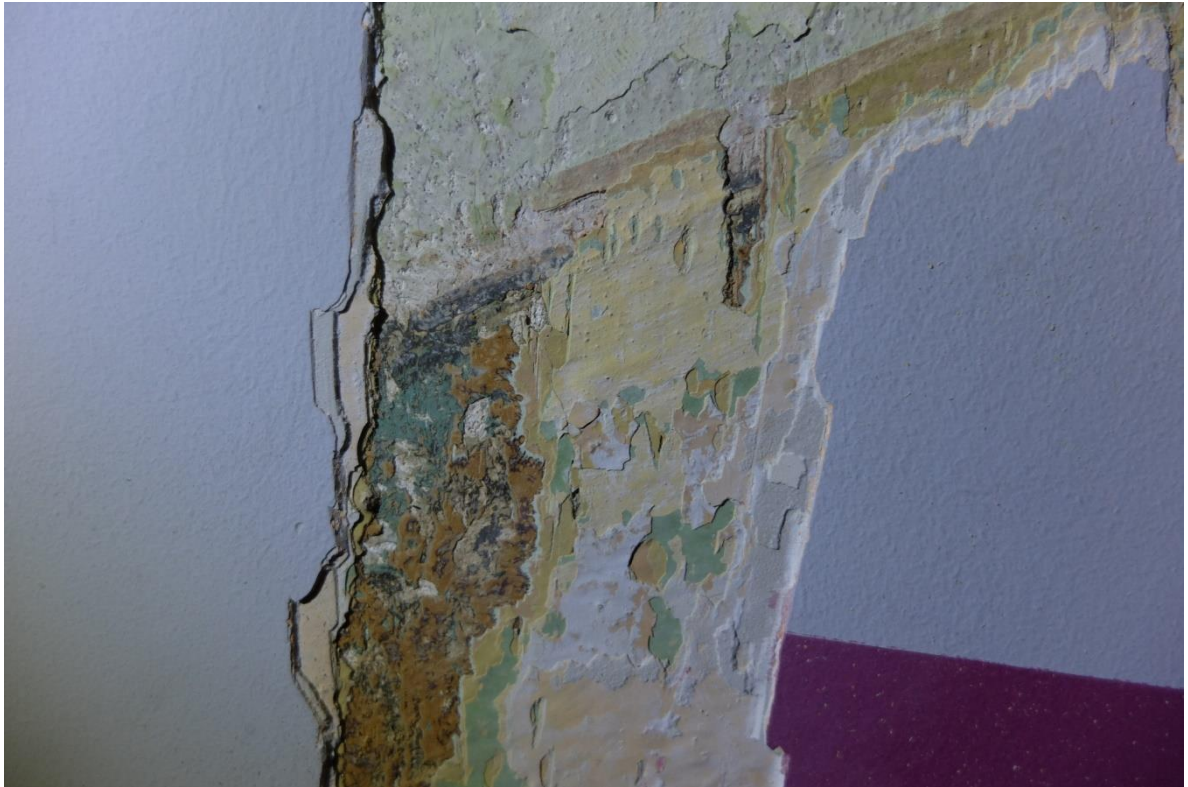


FOT. 51 - Klatka schodowa pomocnicza - schody do piwnicy, fragment - bloki granitu wyłożone płytkami lastriko.

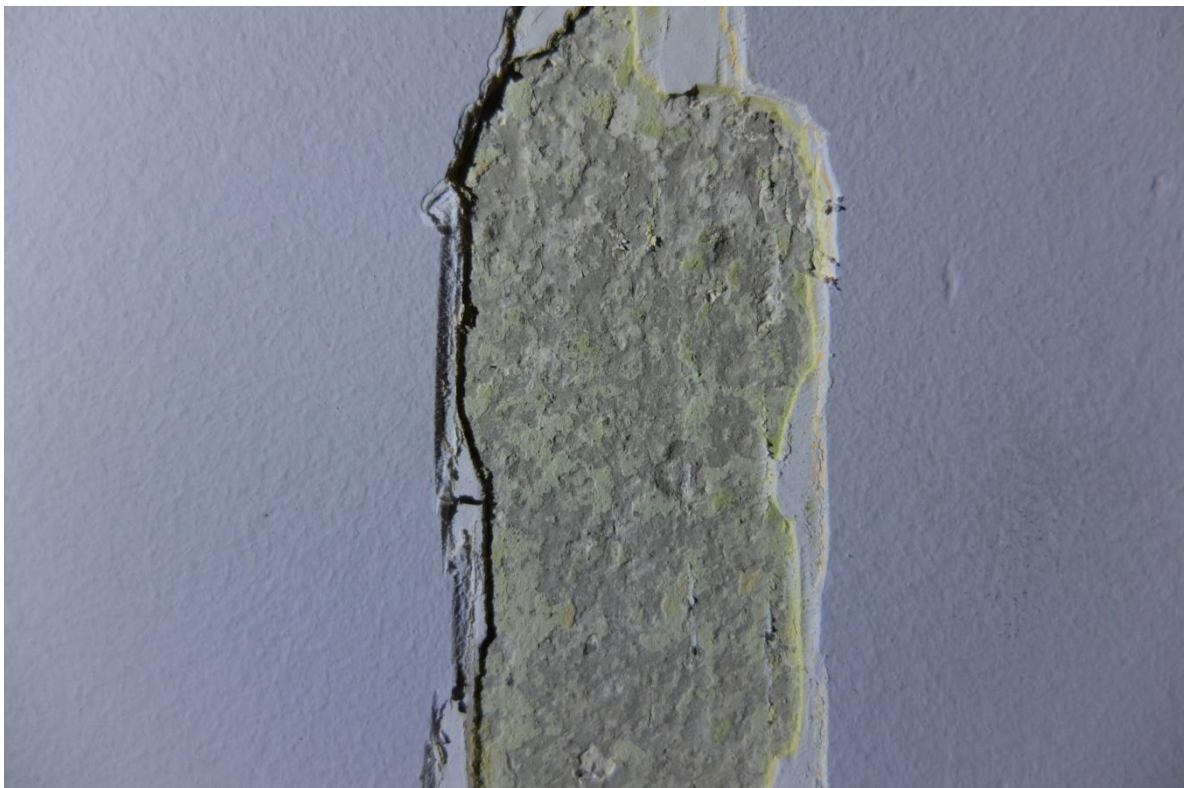


FOT. 52 - Klatka schodowa pomocnicza - parter, widok ogólny w kierunku wschodnim.

←



FOT. 53 - Klatka schodowa pomocnicza - I bieg w kierunku kondygnacji parteru, ściana południowa, fragment odkrywki na granicy lamperii.



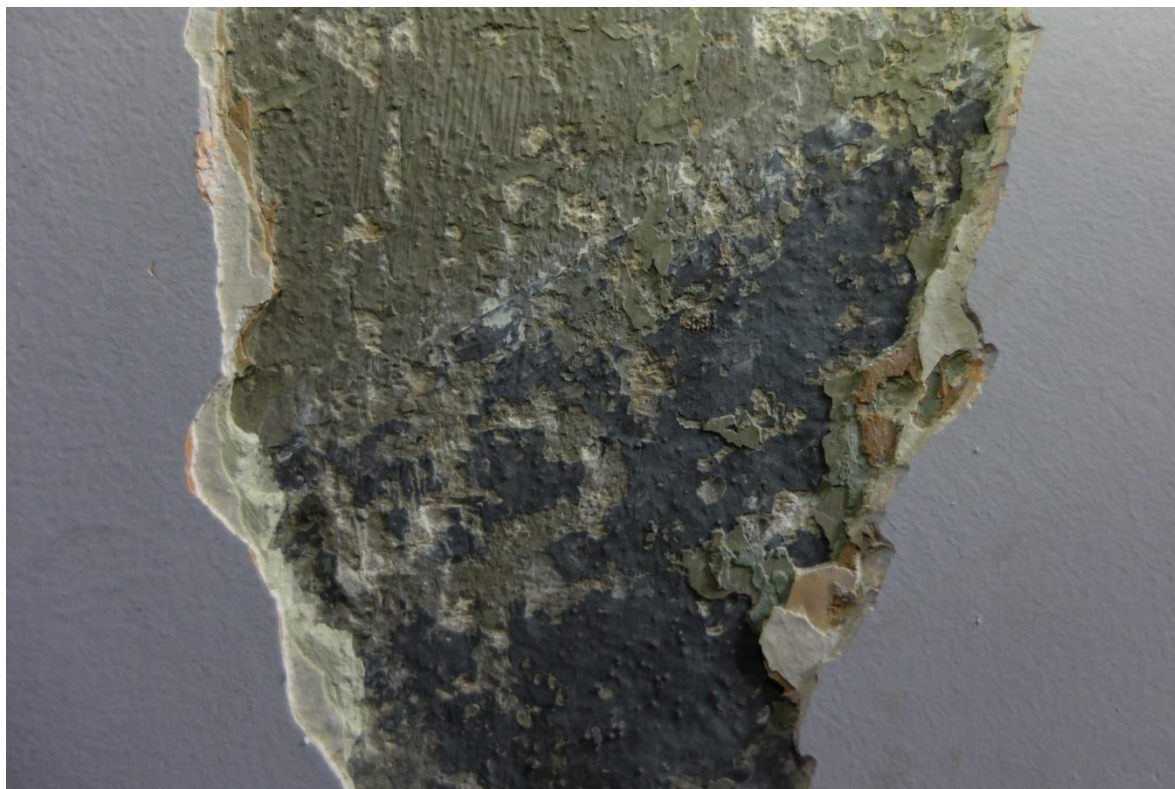
FOT. 54 - Klatka schodowa pomocnicza - I bieg w kierunku kondygnacji parteru, ściana południowa, odkrywka powyżej pasa lamperii.



FOT. 55 - Klatka schodowa pomocnicza - II bieg w kierunku kondygnacji piętra, ściana północna, powłoki farb olejnych lamperii.



FOT. 56 - Klatka schodowa pomocnicza - II bieg w kierunku kondygnacji piętra, ściana północna. Odkrywka, widok ogólny. ←

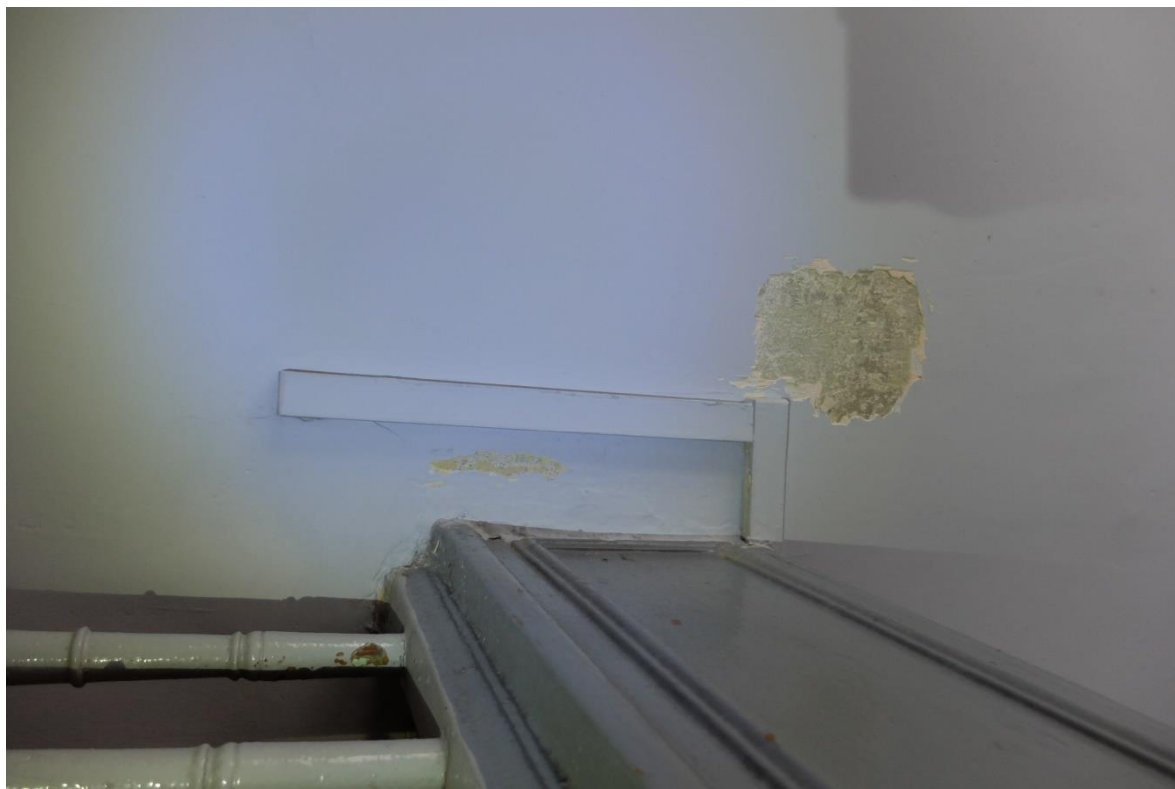


FOT. 57 - detal fot. 56 - czarny pas cokołowy, warstwa włóna.



FOT. 58 - Klatka schodowa pomocnicza - podest piętra, ściana północna, odkrywki .

←



FOT. 59, 60 - Klatka schodowa pomocnicza - poddasze, podest, ściana północna, fragment i detal odkrytki na powierzchni tynku.



FOT. 61 - Klatka schodowa pomocnicza - stopnie schodów na poziom parteru, uzupełnienia i deformacje detalu..



FOT. 62 - Klatka schodowa pomocnicza - powierzchni a boczna stopnicy, odkrywka





FOT. 63, 64 - Klatka schodowa pomocnicza - belka policzkowa, odkrywka - widok ogólny i fragment.





FOT. 65 - Klatka schodowa pomocnicza - ścina zachodnia, widok z podestu piętra.

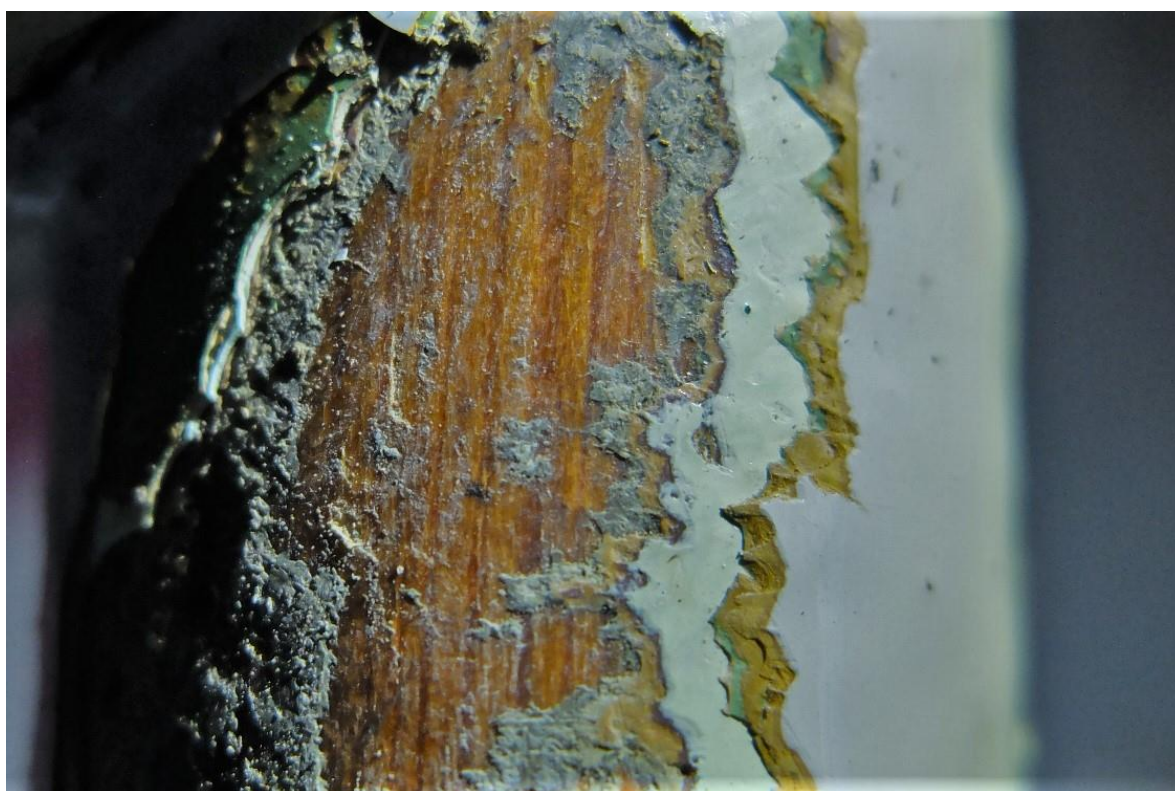
←



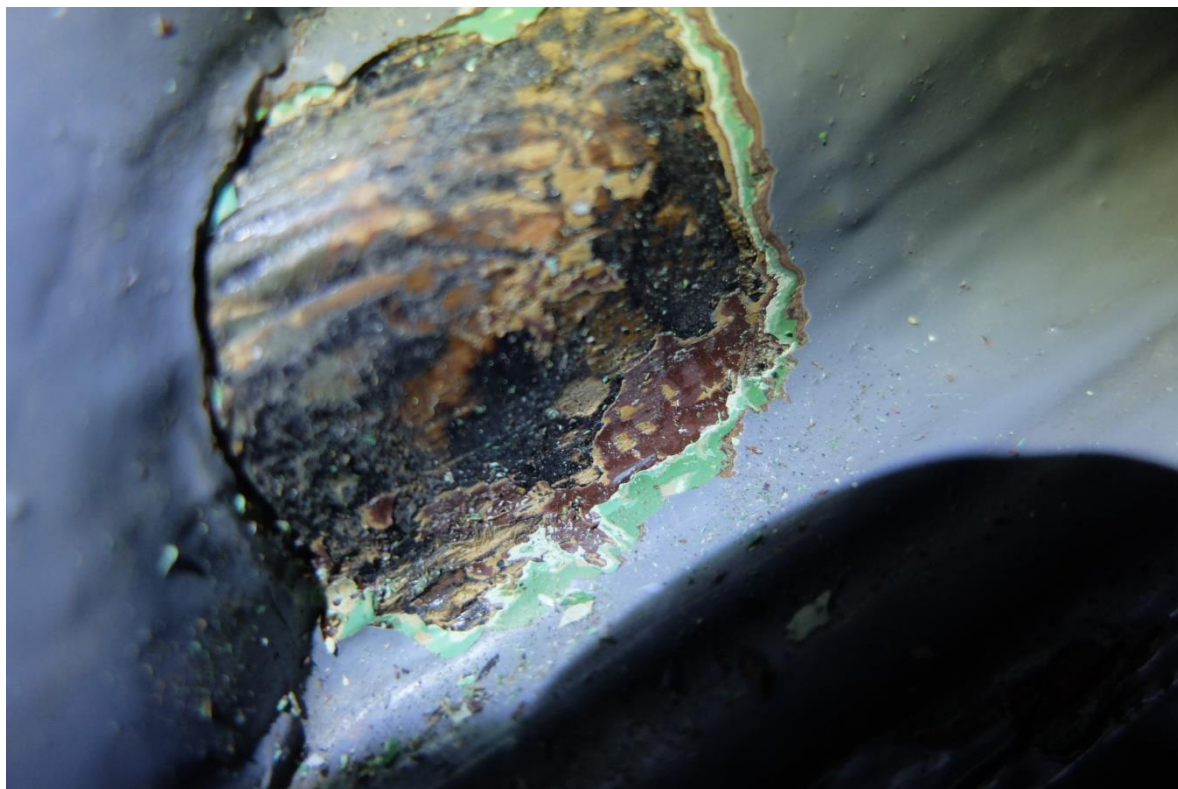
FOT. 66 - Klatka schodowa pomocnicza - zakończenie dolnej powierzchni słupków balustrady.



FOT. 67 - Klatka schodowa pomocnicza - słupek i pochwyt, fragment.



FOT. 68 - Klatka schodowa pomocnicza - Klatka schodowa pomocnicza - lakierowana powierzchnia drewnianego słupka balustrady.

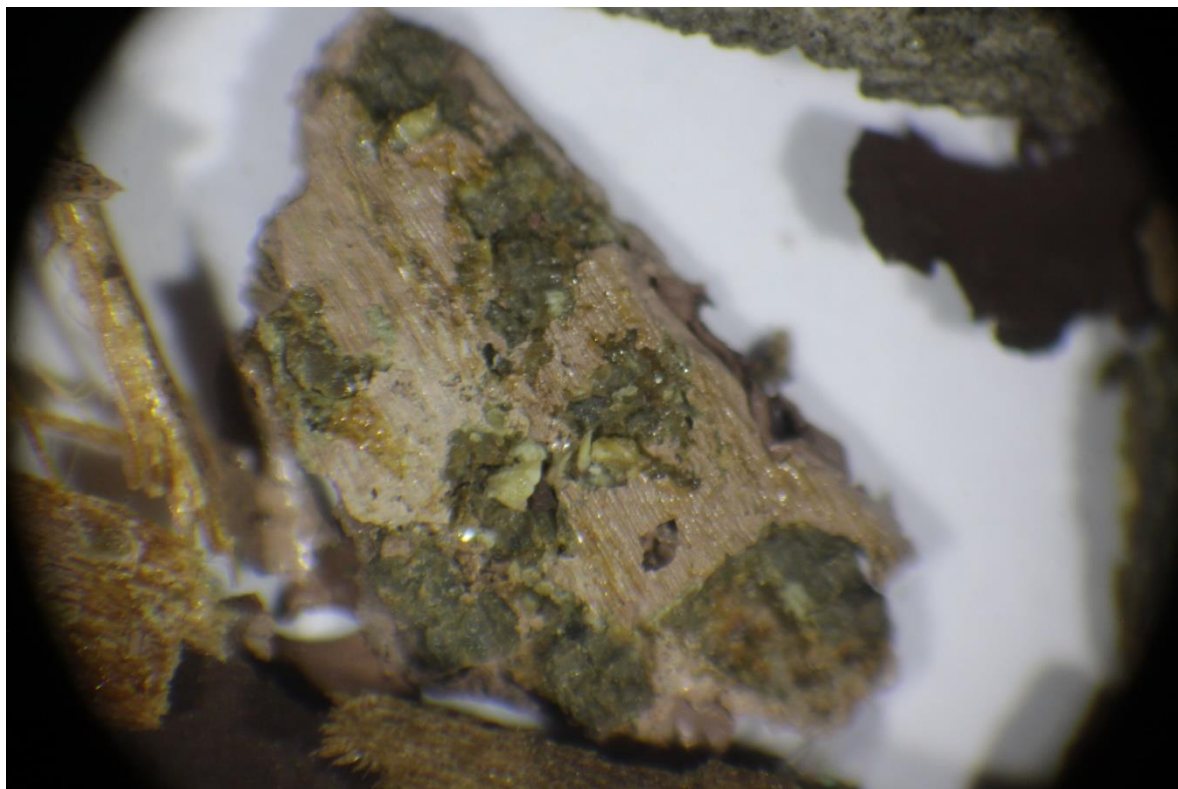


FOT. 69 - Klatka schodowa pomocnicza - nawarstwienia wtórne na lakierowanej powierzchni pochwytu balustrady.



FOT. 70- Klatka schodowa pomocnicza - balustrada na poziomie poddasza.

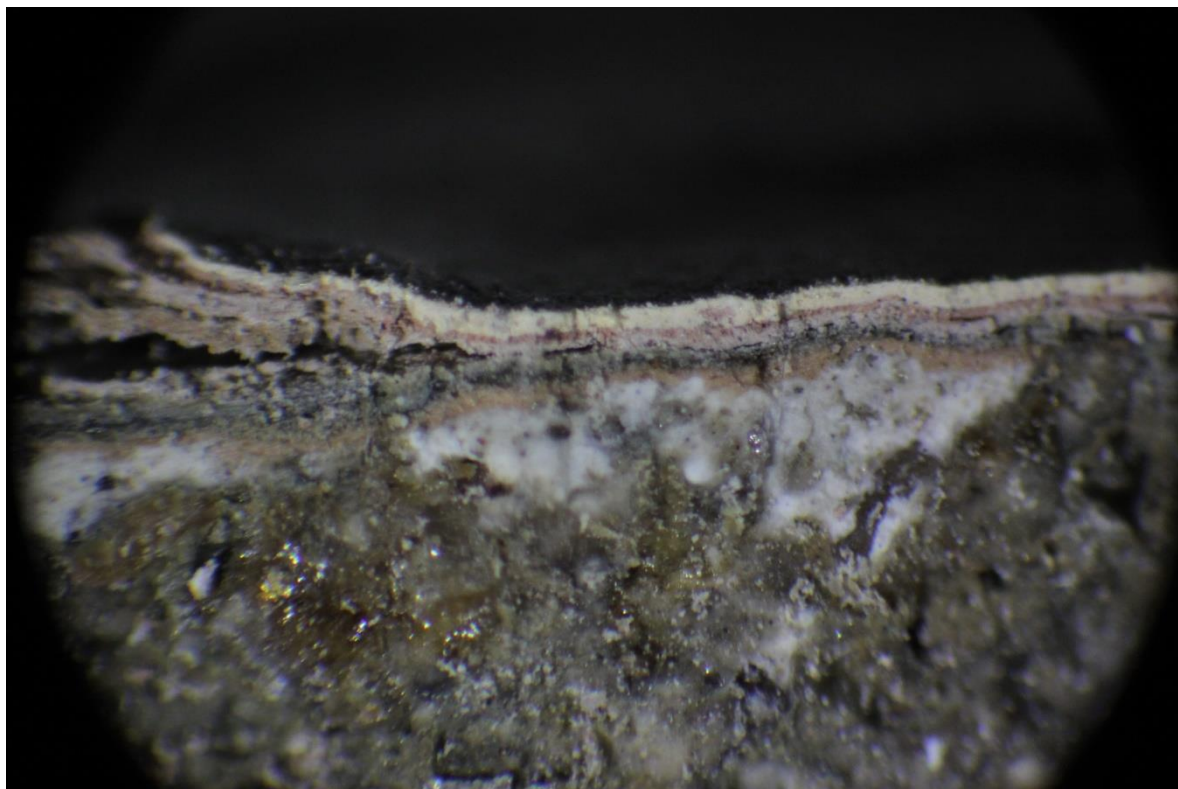




FOT. 71 - Mikroskopowy obraz odwrocia próbki nr 1



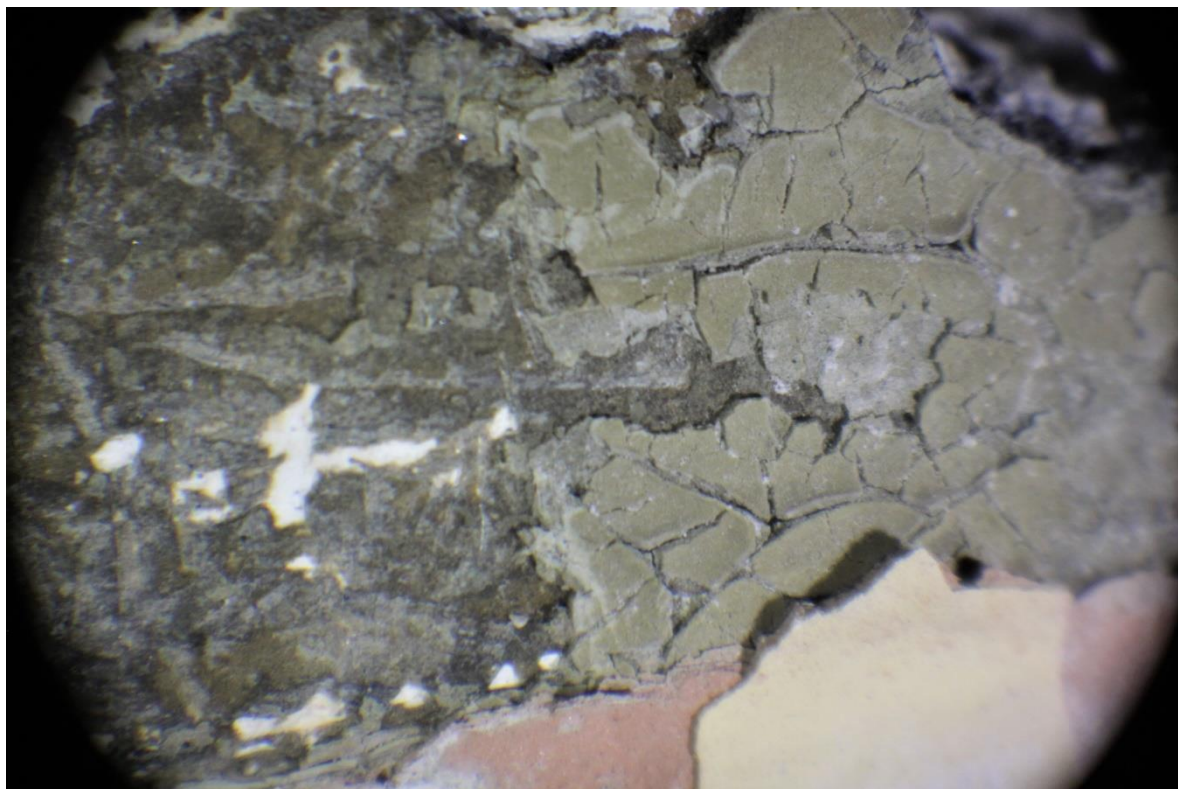
FOT. 72 - Mikroskopowy obraz przekroju próbki nr 2



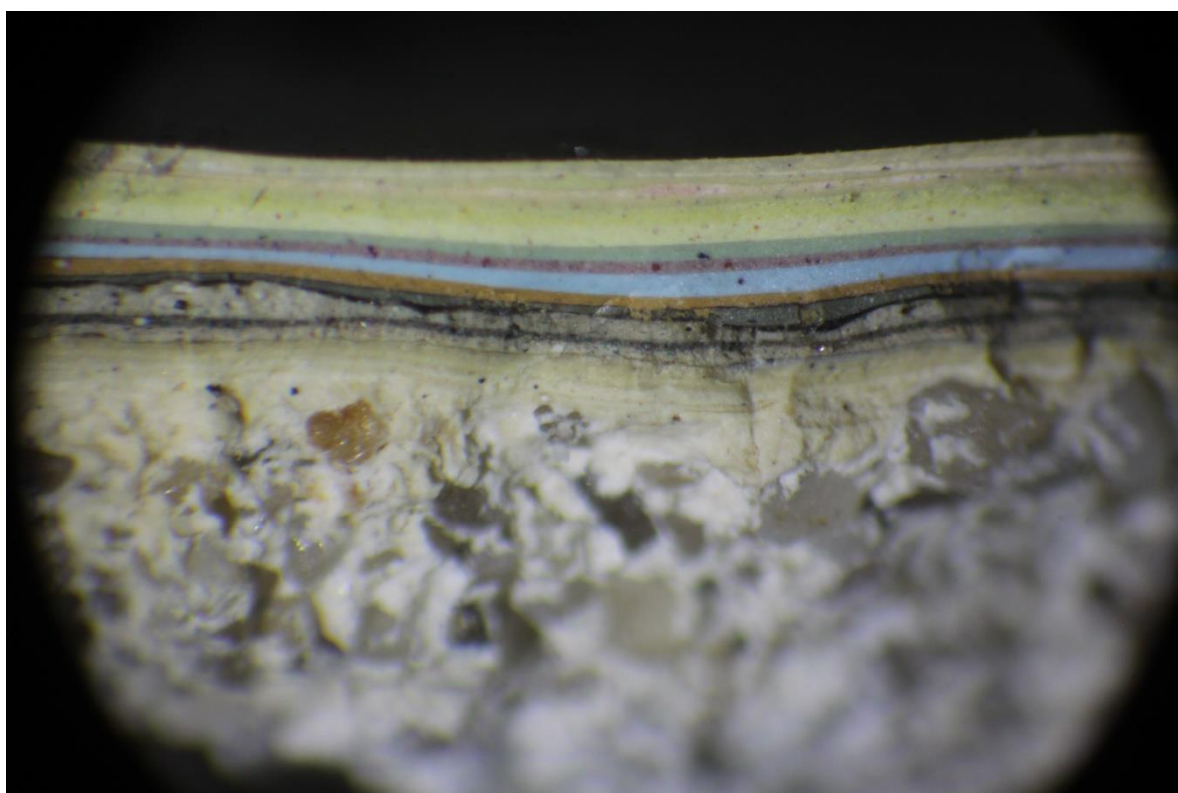
FOT. 73 - Mikroskopowy obraz przekroju próbki nr 4



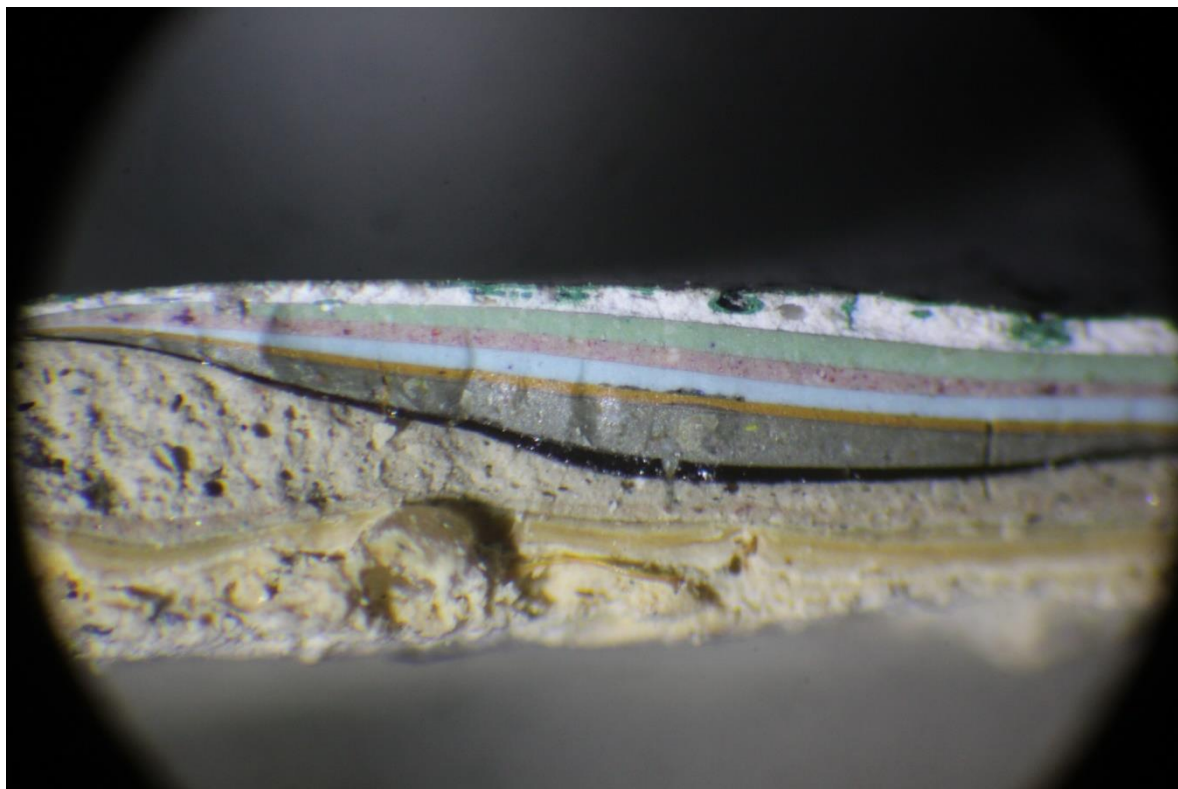
FOT. 74 - Mikroskopowy obraz przekroju próbki nr 24



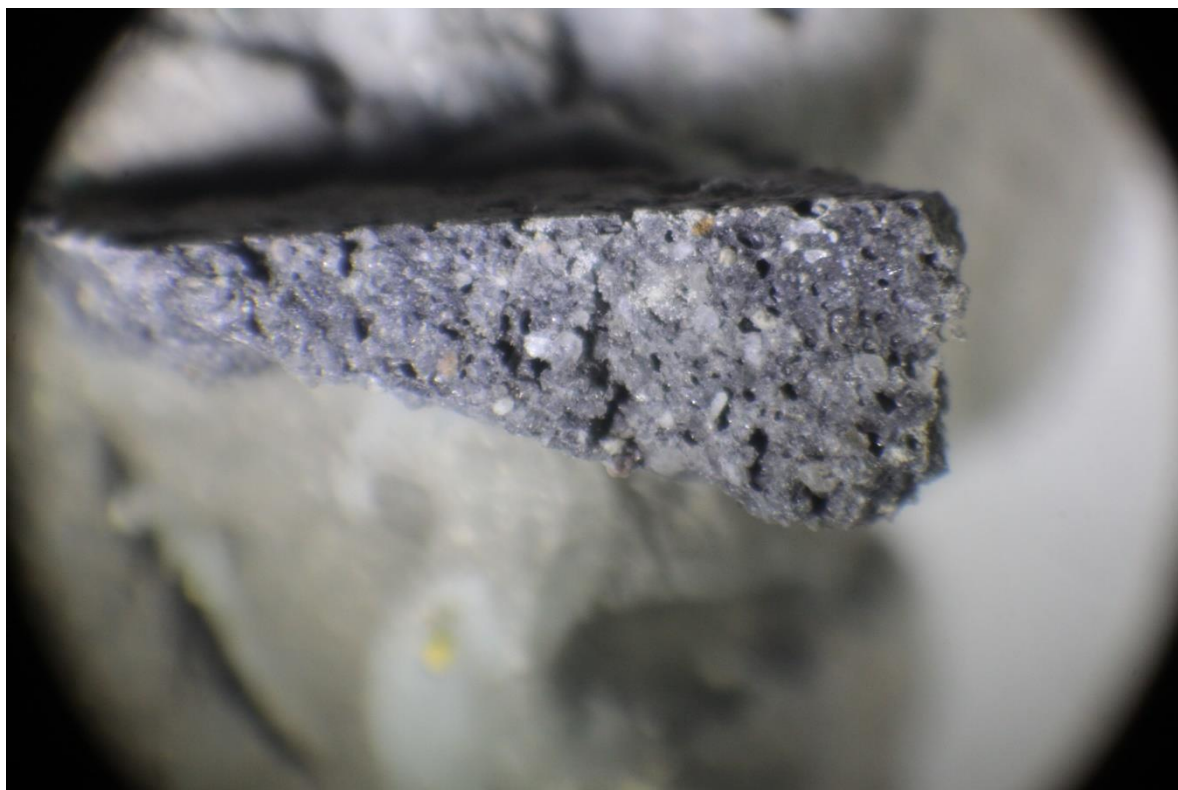
FOT. 75 - Mikroskopowy obraz powierzchni próbki nr 11



FOT. 76 - Mikroskopowy obraz przekroju próbki tynku i powłok malarskich ściany południowej przyziemia głównej klatki schodowej.

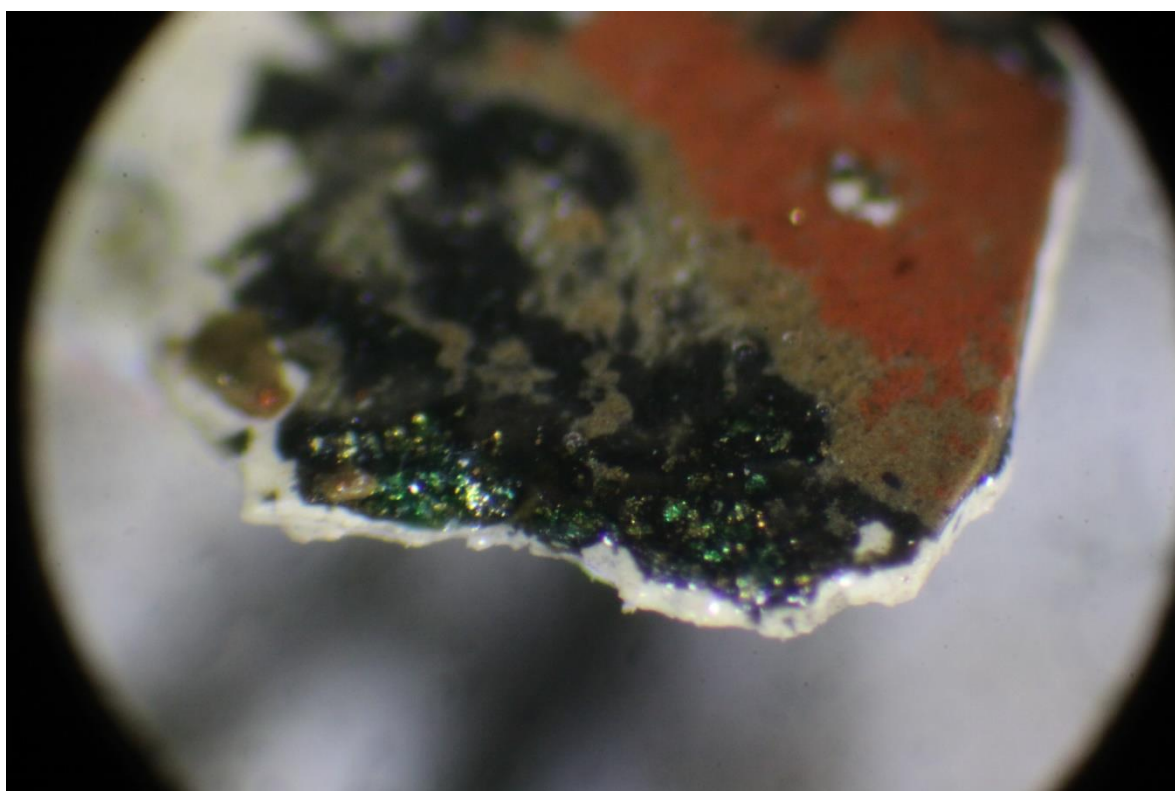
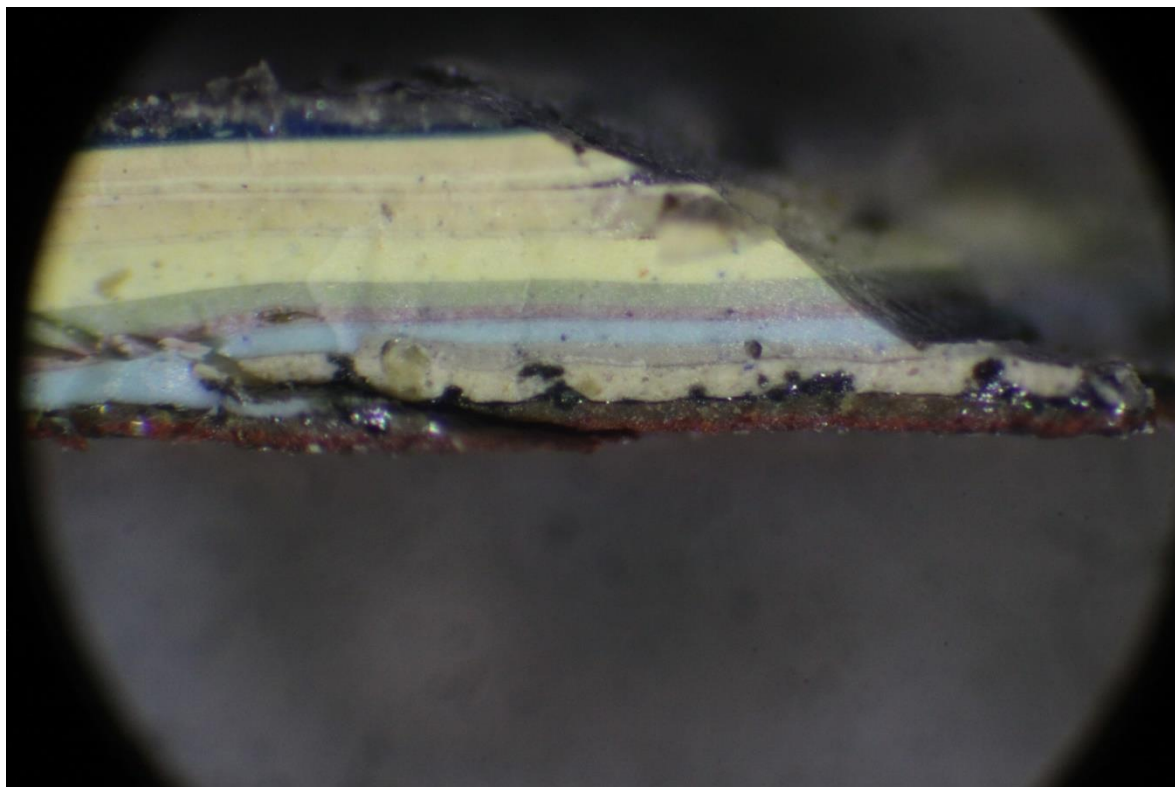


FOT. 77 - Mikroskopowy obraz przekroju próbki tynku i powłok malarskich ściany wschodniej przyziemia pod schodami głównej klatki schodowej.

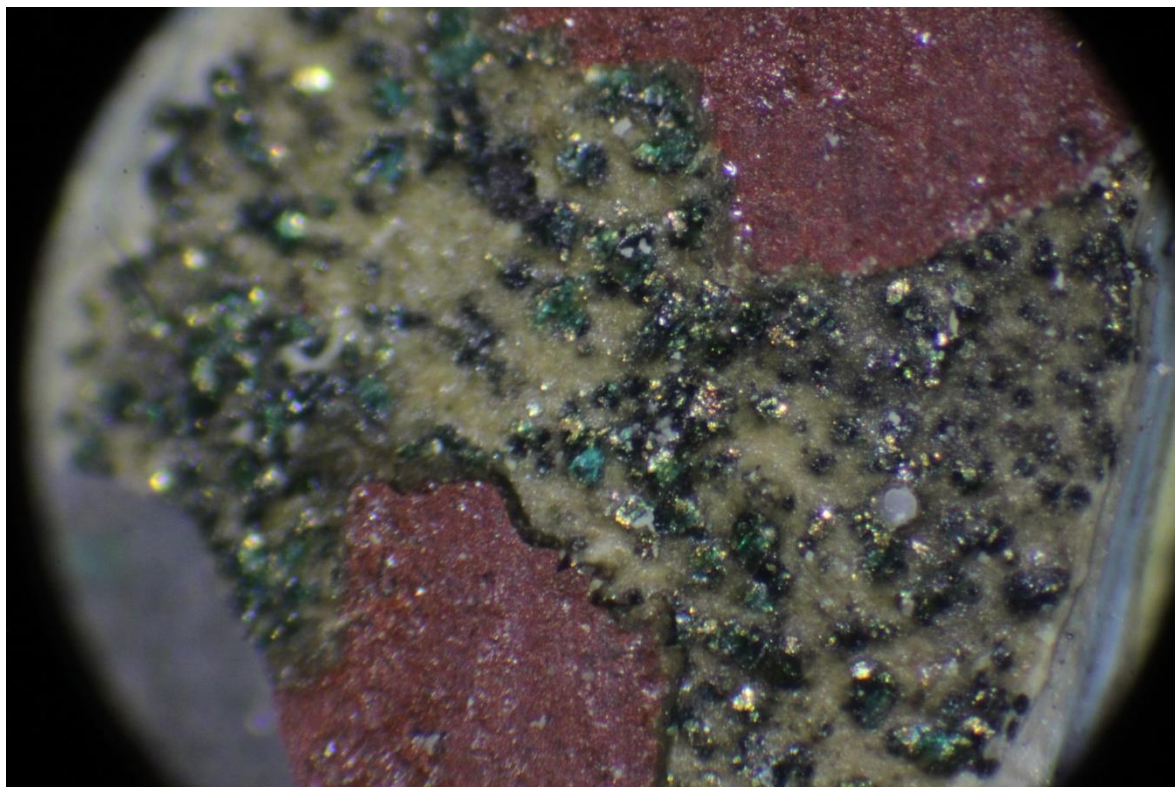


FOT. 78 - Mikroskopowy obraz przekroju próbki płytki posadzki przyziemia pomocniczej klatki schodowej





FOT. 79, 80 - Mikroskopowy obraz przekroju i odwrocia próbki powłok malarskich z powierzchni słupka balustrady schodów głównej klatki schodowej.



FOT. 81 - Mikroskopowy obraz odwrocia próbki powłok malarskich z powierzchni słupka balustrady schodów głównej klatki schodowej.



FOT. 82 - Mikroskopowy obraz przekroju próbki powłok malarskich z pochwytu balustrady schodów pomocniczej klatki schodowej.