

BUDOWA KREATYWNEJ STREFY GIER.

Inwestor: Miasto Jastrzębie – Zdrój, Al. J. Piłsudskiego 60; 44-335 Jastrzębie-Zdrój

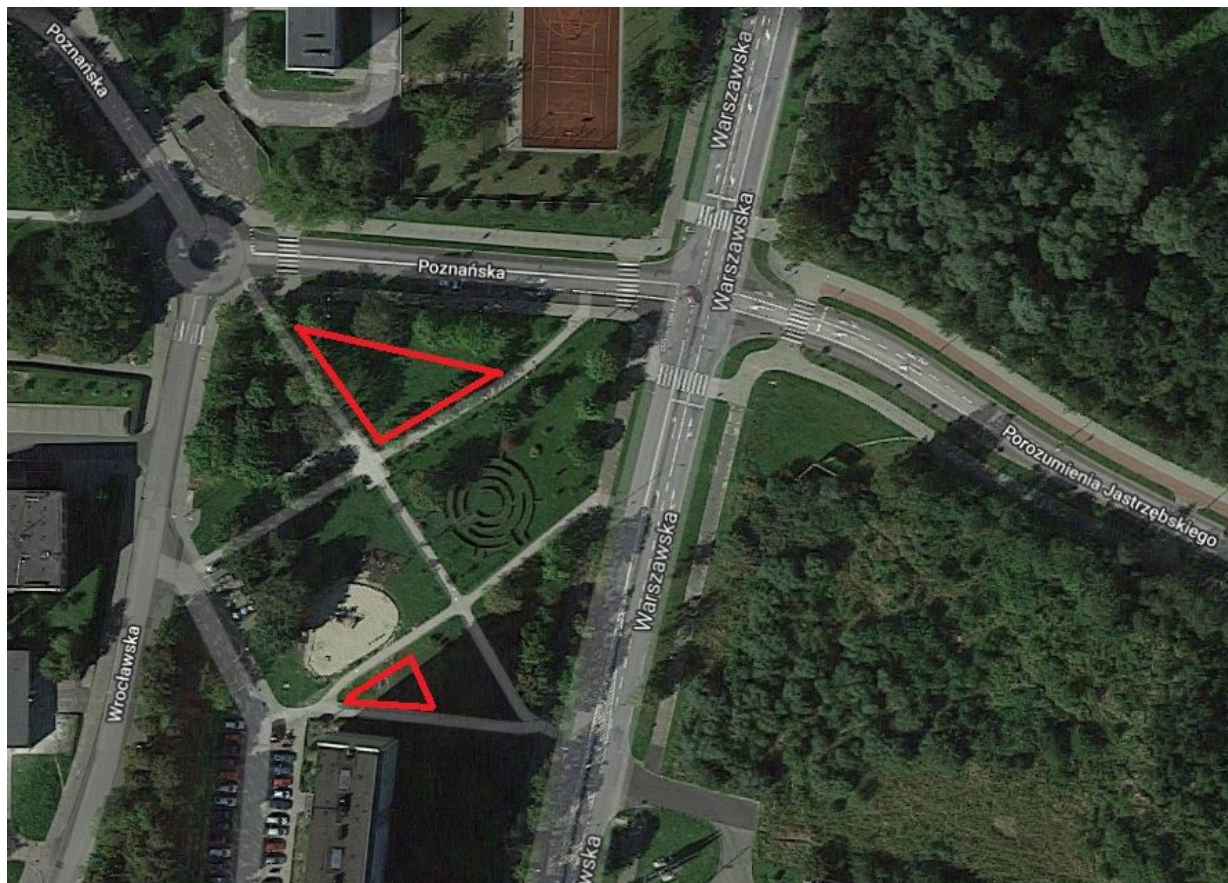
Lokalizacja: działka numer 382, ulica Wrocławska, Jastrzębie-Zdrój

1. PRZEDMIOT INWESTYCJI:

Przedmiotem inwestycji jest budowa kreatywnej strefy gier – dwóch utwardzonych placyków połączonych komunikacyjnie z istniejącymi ciągami pieszymi.

Kreatywna strefa gier jest miejscem przeznaczonym do gier i zabaw na świeżym powietrzu, w jej skład wchodzi wielkoformatowe gry planszowe i edukacyjne, wykonane z atestowanego tworzywa (termoplast), odpornego na działanie promieni UV.

Inwestycja zostanie zrealizowana na działce numer 382 położonej w kwartale ulic: Warszawskiej, Poznańskiej i Wrocławskiej w Jastrzębiu – Zdroju.



WSKAZANIE LOKALIZACJI INWESTYCJI.

Inwestycja obejmuje wykonanie dwóch placyków połączonych z istniejącymi chodnikami oraz przekładkę istniejącej ławki i jednego kosza na śmieci. Projektowane utwardzenia nie kolidują z istniejącym drzewostanem.

Jeden z placyków o nieregularnym kształcie zostanie wykonany w rejonie istniejącego placu zabaw dla dzieci.

Drugi placyk zostanie wykonany w rejonie istniejącej siłowni plenerowej i będzie do niej nawiązywał kształtem.

Zakres robót:

- rozbiórka obrzeży istniejących chodników w miejscu połączenia ich z chodnikami projektowanymi
- demontaż (rozbiórka) istniejącej ławki i kosza na śmieci
- wykorytowanie terenu pod nowe podbudowy
- wykonanie ław betonowych pod obrzeża / osadzenie obrzegowania i palisady
- wykonanie pestek fundamentowych pod ławkę i kosz
- wykonanie podbudowy pod kostkę betonową
- wykonanie nawierzchni utwardzonej z układanej bezspoinowo kostki betonowej
- wykonanie kreatywnej strefy gier
- rozścielenie warstwy humusu
- uporządkowanie i obsianie terenu trawą.

Teren przeznaczony pod realizację inwestycji znajduje się na istniejącym skwerze położonym w kwartale ulic: Warszawskiej, Poznańskiej i Wrocławskiej w Jastrzębiu – Zdroju. Skwer jest częściowo zagospodarowany:

BUDOWA KREATYWNEJ STREFY GIER.

Inwestor: Miasto Jastrzębie – Zdrój, Al. J. Piłsudskiego 60; 44-335 Jastrzębie-Zdrój
Lokalizacja: działka numer 382, ulica Wrocławska, Jastrzębie-Zdrój

znajduje się tu siłownia plenerowa, plac zabaw dla dzieci, urządzone miejsca do wypoczynku z licznymi ławkami oraz zieleń urządzona.

Miejsca pod projektowaną strefę gier zostaną urządzone na trawiastej niezagospodarowanej części terenu.

Inwestycja zostanie zrealizowana na działce numer 382 położonej przy ul. Wrocławskiej w Jastrzębiu – Zdroju. Zgodnie z miejscowym planem zagospodarowania przestrzennego działka ta (obręb Jastrzębie Miasto, symbol C79) znajduje się w strefie:

- 3ZP – tereny zieleni nieurządzonej
- 8KDD, KDZ – tereny ulic i dróg publicznych.

Projektowana inwestycja jest zgodna z ustaleniami miejscowego planu zagospodarowania przestrzennego.

Inwestycja nie zalicza się do przedsięwzięć mogących znacząco oddziaływać na środowisko.

Istnieje możliwość etapowego realizowania inwestycji co należy w szczegółach ustalić z projektantem.

2. OPIS STANU ISTNIEJĄCEGO:

Parcela numer 382 położona jest w kwartale ulic: Warszawskiej, Poznańskiej i Wrocławskiej w Jastrzębiu – Zdroju. Całość terenu poprzecinana jest licznymi ciągami pieszymi, wzdłuż których ustawione są ławki. W centralnej części działki została urządzona siłownia plenerowa, a w południowym narożniku – ogrodzony plac zabaw dla dzieci.



TEREN KOŁO PLACU ZABAW – LOKALIZACJA MNIEJSZEGO Z PROJEKTOWANYCH UTWARDZEN.



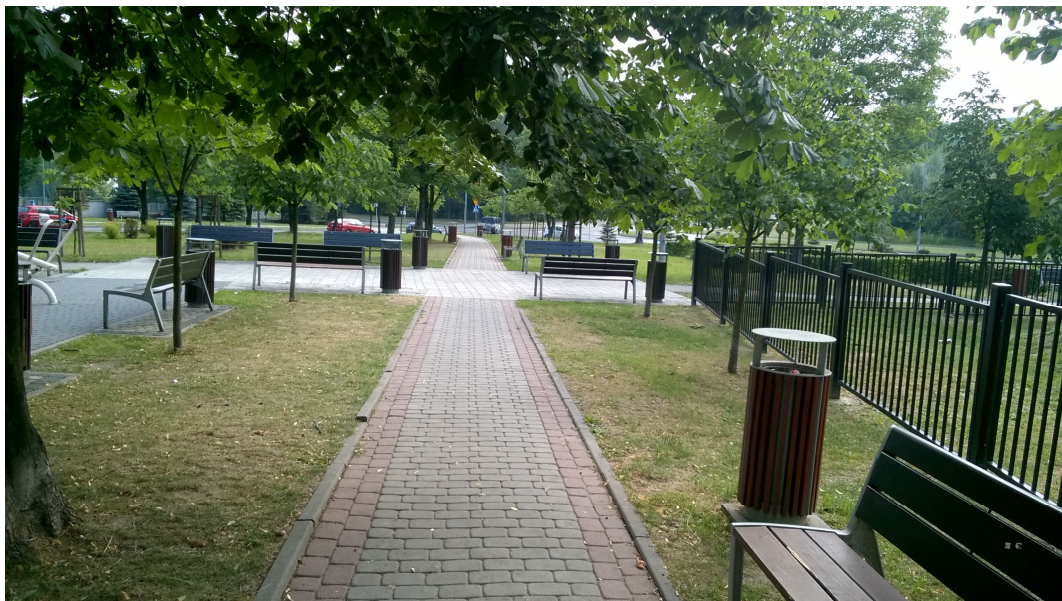
TEREN KOŁO SIŁOWNI – LOKALIZACJA WIĘKSZEGO Z PROJEKTOWANYCH UTWARDZEN (w tle widoczna ul. Warszawska).

BUDOWA KREATYWNEJ STREFY GIER.

Inwestor: Miasto Jastrzębie – Zdrój, Al. J. Piłsudskiego 60; 44-335 Jastrzębie-Zdrój
Lokalizacja: działka numer 382, ulica Wrocławska, Jastrzębie-Zdrój

Istniejąca nawierzchnia utwardzona jest bardzo zróżnicowana: chodniki wykonane są częściowo z kostki fazowanej „nostalit” (grafitowa), częściowo z kostki „behaton” (szara z czerwonymi wstawkami) a częściowo z płytek betonowych o różnych wymiarach.

Na terenie skweru znajdują się istniejące ławki drewniane (w sumie 18 ławek) i kosze na śmieci (20 sztuk).



WIDOK CENTRALNEJ CZĘŚCI SKWERU.

Realizacja inwestycji nie spowoduje konieczności wycinki drzew.

Teren posiada niewielki spadek w kierunku północnym.

3. OPIS STANU PROJEKTOWANEGO:

Przewiduje się zagospodarowanie przedmiotowego terenu zgodnie z rysunkiem nr 1. Projektuje się utwardzenie nawierzchni stanowiącej dwa placiki o nieregularnych kształtach, pełniące funkcję kreatywnej strefy gier (tzw. gry chodnikowe).

Obydwie nawierzchnie utwardzone zostaną wykonane z szarej kostki „behaton” układanej bezspoinowo, co będzie stanowić idealne podłoże dla wykonanych / malowanych w płaszczyźnie placu gier podwórkowych.

Przyszła funkcja projektowanych placów wymusza na Inwestorze i Projektancie zastosowanie określonego rodzaju nawierzchni, która po wykonaniu będzie w miarę równa i jednolita. Stąd niemożliwe jest zastosowanie fazowanej kostki „nostalit”, która po ułożeniu tworzy nawierzchnię nierówną i nie nadającą się do wykonywania na niej gier chodnikowych.

Z uwagi na dużą ilość istniejących ławek i koszy na śmieci zrezygnowano z projektowania nowych.

Jedna z ławek wraz z sąsiadującym koszem zostanie przeniesiona z rejonu istniejącego chodnika na projektowany plac, gdyż w obecnym stanie kolidowałyby z inwestycją.



ISTNIEJĄCE ŁAWKA I KOSZ PRZEZNACZONE DO PRZENIESIENIA.

BUDOWA KREATYWNEJ STREFY GIER.

Inwestor: Miasto Jastrzębie – Zdrój, Al. J. Piłsudskiego 60; 44-335 Jastrzębie-Zdrój
Lokalizacja: działka numer 382, ulica Wrocławska, Jastrzębie-Zdrój

5. DANE INFORMUJĄCE, CZY DZIAŁKA LUB TEREN NA, KTÓRYM JEST PROJEKTOWANY OBIEKT BUDOWLANY, SĄ WPISANE DO REJESTRU ZABYTKÓW ORAZ CZY PODLEGAJĄ OCHRONIE NA PODSTAWIE USTALEŃ MIEJSCOWEGO PLANU ZAGOSPODAROWANIA PRZESTRZENNEGO

Działka numer 382 jest objęta miejscowym planem zagospodarowania przestrzennego. Zgodnie z wypisem i wyrysem z planu część przedmiotowego terenu nie podlega ona ochronie konserwatorskiej.

6. DANE OKREŚLAJĄCE WPŁYW EKSPLOATACJI GÓRNICZEJ NA DZIAŁKĘ LUB TEREN ZAMIERZENIA BUDOWLANEGO, ZNAJDUJĄCEGO SIĘ W GRANICACH TERENU GÓRNICZEGO

Działka objęta inwestycją leży poza bezpośrednimi wpływami eksploatacji górniczej.

7. INFORMACJA I DANE O CHARAKTERZE I CECHACH ISTNIEJĄCYCH I PRZEWIDYWANYCH ZAGROŻEŃ DLA ŚRODOWISKA ORAZ HIGIENY I ZDROWIA UŻYTKOWNIKÓW PROJEKTOWANYCH OBIEKTÓW BUDOWLANYCH I ICH OTOCZENIA W ZAKRESIE ZGODNYM Z PRZEPISAMI ODRĘBNYMI

Projektowana kreatywna strefa gier nie stanowi zagrożenia dla środowiska oraz dla higieny i zdrowia użytkowników. Zostanie usytuowana poza zasięgiem wszelkiego rodzaju zagrożeń i uciążliwości.

8. WARUNKI GRUNTOWO – WODNE:

Przyjęto proste warunki gruntowo – wodne. Brak występowania niekorzystnych zjawisk geologicznych. Ze względu na charakter inwestycji obiekt zakwalifikowano do pierwszej kategorii geotechnicznej.

9. ROBOTY ZIEMNE:

Teren pod projektowane placyki i fragmenty chodnika należy wykorytować zgodnie z rysunkami w celu wykonania nowej podbudowy, a pozyskany grunt wywieźć z terenu inwestycji.

Rzędne nowoprojektowanej nawierzchni utwardzonej powinny odzwierciedlać ukształtowanie nawierzchni istniejącej przy zachowaniu poprawności spadków poprzecznych i poziomych, a w miejscach połączenia z chodnikami istniejącymi powinny się do nich nawiązywać bezprogowo.

Części terenu przy nowoprojektowanych utwardzeniach należy uzupełnić ziemią uniwersalną, wyrównać i obsiać trawą.

10. PROJEKTOWANE NAWIERZCHNIE:

W projekcie przyjęto wykonanie nawierzchni z kostki betonowej typu „behaton” , ponieważ podstawowym wymogiem urządzenia kreatywnej strefy gier jest nawierzchnia w miarę możliwości płaska, równa i bezspoinowa. Wzdłuż obrzeży chodnika zostaną wykonane kolorowe pasy z kostki typu „holland” w kolorze czerwonym – analogicznie, jak w chodnikach istniejących.

Projektowane odcinki chodników zostaną bezprogowo połączone z istniejącymi przylegającymi ciągami pieszymi we wskazanych miejscach.

Nową nawierzchnię zaprojektowano z kostki betonowej typu „behaton” o grubości 8 cm w kolorze szarym z dodatkowymi pasami koloru czerwonego wykonanymi z kostki typu „holland” o grubości 8 cm. (analogicznie jak chodniki istniejące).

Kostka betonowa zostanie ułożona na podbudowie mineralnej oraz na podsypce cementowo – piaskowej.

Wokół chodników zostanie zastosowane typowe obrzeże betonowe o wymiarach 100 x 30 x 8 cm w kolorze szarym, zabudowane na ławie betonowej o wymiarach 15 x 15 cm.

Przed rozpoczęciem robót ziemnych należy sprawdzić stan zagęszczenia gruntu w miejscach naruszonej struktury. Po wykonaniu koryta pod projektowane utwardzenia należy dno wykopu wyprofilować i uwałować. Przed tym należy wykonać ławy betonowe pod obrzeża, a następnie układać poszczególne warstwy podbudowy, odpowiednio je profilować i zagęszczać.

Po wykonaniu obrzeży i fundamentów oraz po wykonaniu podbudowy należy ułożyć nawierzchnię z kostki betonowej na warstwie wyrównawczej z piasku i cementu. Kostkę należy ubić mechanicznie, a przestrzenie pomiędzy kostkami należy zasypać piaskiem „ostрым”, po czym zamulić drobnym piaskiem z wodą.

Teren pokryty trawą, zniszczony podczas budowy należy wyrównać, uporządkować i obsiać trawą.

Wszystkie gry zostaną wykonane z prefabrykowanej masy termoplastycznej, będącej mieszaniną pigmentów, wypełniaczy, kruszywa, substancji pomocniczych oraz syntetycznej żywicy organicznej. Materiał termoplastyczny

BUDOWA KREATYWNEJ STREFY GIER.

Inwestor: Miasto Jastrzębie – Zdrój, Al. J. Piłsudskiego 60; 44-335 Jastrzębie-Zdrój

Lokalizacja: działka numer 382, ulica Wrocławska, Jastrzębie-Zdrój

odznacza się dobrą przyczepnością do podłoża, wysoką odpornością na ścieranie i szkodliwy wpływ warunków atmosferycznych, nie pęka w czasie eksploatacji i jest odporny na działanie promieniowania słonecznego i solanki. Grę nakłada się na oczyszczoną nawierzchnię bez zanieczyszczeń mechanicznych i organicznych. Grę układa się na nawierzchnię w postaci gotowych elementów i ogrzewa palnikiem gazowym w celu uzyskania wiązania z podłożem, co zapewnia wysoką trwałość i żywotność produktu.

Gra może być aplikowana, gdy temperatura nawierzchni nie spada w ciągu doby poniżej 5°C oraz gdy wilgotność powietrza nie przekracza 80%.

13. UWAGI KOŃCOWE

- Wszystkie materiały budowlane gromadzone na cele budowy winny być przechowywane zgodnie z przepisami BHP i PPOŻ.
- Wszelkie materiały użyte do budowy kreatywnej strefy gier winny spełniać wymagania podstawowe i być dopuszczone do powszechnego obrotu i stosowania w budownictwie - zgodnie z art. 10 prawa budowlanego.
- Ziemia z wykopów zostanie w miarę możliwości wykorzystana i zagospodarowana w obrębie działki, a jej nadwyżka wywieziona z terenu inwestycji.
- W miejscach kolizji / skrzyżowań z istniejącym uzbrojeniem podziemnym należy wykonać przekopy kontrolne i prowadzić roboty pod nadzorem gestora sieci – zgodnie z uzgodnieniami.
- Wszystkie zmiany wynikłe podczas realizacji inwestycji należy konsultować z Projektantem.
- Przy zastosowaniu materiałów i technologii należy ściśle stosować się do zaleceń producentów.
- Projektant dopuszcza zmianę wskazanych materiałów i technologii na inne jedynie w przypadku, gdy posiadają one cechy techniczne nie gorsze, niż wskazane w projekcie.
- Prawa autorskie do niniejszego projektu należy do Biura Projektowo-Budowlano-Inwestycyjnego mgr inż. Arkadiusz Forysiuk, który jako autor nie zgadza się na wykorzystywanie projektu w celach reklamowych i handlowych, zgodnie z ustawą o prawie autorskim i prawach pokrewnych z dnia 04.02.1994 (dziennik Ustaw nr 24 poz.83 z dnia 23.02.1994 t.j. Dz. U. z 2017 r. poz. 880, 1089, z 2018 r. poz. 650.).

Jastrzębie-Zdrój, czerwiec 2018 roku