



## **SPECYFIKACJA WARUNKÓW ZAMÓWIENIA**

### **ZAMAWIAJĄCY:**

**Wielkopolskie Centrum Onkologii  
ul. Garbary 15, 61-866 Poznań**

Zaprasza do złożenia oferty w postępowaniu o udzielenie zamówienia publicznego prowadzonego w trybie przetargu nieograniczonego na dostawy o wartości zamówienia przekraczającej progi unijne, o jakich stanowi art. 3 ustawy z 11.09.2019 r. - Prawo zamówień publicznych (tj. Dz. U. z 2022 r. poz. 1710 ze zm) - dalej Pzp.

**Dostawa i montaż systemu transportu probówek z materiałem biologicznym do badań laboratoryjnych**

**Przedmiotowe postępowanie prowadzone jest przy użyciu środków komunikacji elektronicznej. Składanie ofert następuje za pośrednictwem platformy zakupowej dostępnej pod adresem internetowym: [www.platformazakupowa.pl](http://www.platformazakupowa.pl)**

**Nr postępowania: 41/2024**

**Poznań, dnia 18.04.2024**

## I. NAZWA ORAZ ADRES ZAMAWIAJĄCEGO

Wielkopolskie Centrum Onkologii  
ul. Garbary 15, 61-866 Poznań  
tel.: 61/88 50 500, faks: 61/85 21 948  
REGON: 000291204, NIP: 778-13-42-057

Dział Zamówień Publicznych i Zaopatrzenia  
tel.: 61/88 50 643 (644), faks: 61/88 50 698  
Godziny pracy: od poniedziałku do piątku od 7.25 do 15.00  
Adres strony internetowej prowadzonego postępowania:

[www.platformazakupowa.pl/pn/wco](http://www.platformazakupowa.pl/pn/wco)

Na tej stronie udostępniane będą zmiany i wyjaśnienia treści SWZ oraz inne dokumenty zamówienia bezpośrednio związane z postępowaniem o udzielenie zamówienia

Adres poczty elektronicznej: [zaopatrzenie@wco.pl](mailto:zaopatrzenie@wco.pl)

## II. OCHRONA DANYCH OSOBOWYCH

Wszelkie informacje dotyczące ochrony danych osobowych zawarte są w następujących załącznikach do SWZ tj.:

- załącznik nr 7 do SWZ – klauzula obowiązku informacyjnego – uczestnik postępowania,
- załącznik nr 8 do SWZ – klauzula obowiązku informacyjnego – osoba fizyczna, której dane są przetwarzane w związku z realizacją umowy,
- załącznik nr 9 do SWZ – umowa zdalnego dostępu

Strony zobowiązują się do wypełnienia obowiązków informacyjnych względem osób realizujących umowę.

## III. TRYB UDZIELENIA ZAMÓWIENIA

1. Niniejsze postępowanie prowadzone jest w trybie przetargu nieograniczonego na podstawie ustawy z dnia 11.09.2019 r. Prawo zamówień publicznych (tj. Dz. U. z 2023 r. poz. 1605) zwanej dalej "ustawą Pzp lub Pzp" oraz niniejszej Specyfikacji Warunków Zamówienia, zwaną dalej "SWZ".
2. Szacunkowa wartość zamówienia przekracza kwotę określoną w obwieszczeniu Prezesa Urzędu Zamówień Publicznych wydanym na podstawie art. 3 ust. 2 ustawy Pzp.
3. Zamawiający **nie przewiduje** zastosowania tzw. procedury odwróconej, o której mowa w art. 139 ust. 1 ustawy Pzp.
4. Zgodnie z art. 257 ustawy Pzp, Zamawiający przewiduje możliwość unieważnienia przedmiotowego postępowania, jeżeli środki publiczne, które Zamawiający zamierzał przeznaczyć na sfinansowanie całości lub części zamówienia, nie zostały mu przyznane – **nie dotyczy**.
5. Zamawiający nie dopuszcza możliwości składania ofert częściowych.
6. Zamawiający nie dopuszcza możliwości złożenia oferty wariantowej.
7. Zamawiający nie przewiduje możliwości przeprowadzenia aukcji elektronicznej.
8. Zamawiający nie przewiduje możliwości złożenia oferty w postaci katalogów elektronicznych.
9. Zamawiający nie prowadzi postępowania w celu zawarcia umowy ramowej.
10. Zamawiający nie zastrzega możliwości ubiegania się o udzielenie zamówienia wyłącznie przez Wykonawców, o których mowa w art. 94 ustawy Pzp.

11. Zamawiający określa poniżej wymagania związane z realizacją zamówienia w zakresie zatrudnienia przez Wykonawcę lub Podwykonawcę na podstawie stosunku pracy osób wykonujących wskazane przez Zamawiającego czynności w zakresie realizacji zamówienia, polegające na wykonywaniu pracy w sposób określony w art. 22 § 1 ustawy z dnia 26 czerwca 1974 r. - Kodeks pracy (Dz. U. z 2019 r. poz. 1040, 1043 i 1495) – **nie dotyczy**.
12. Zamawiający nie określa dodatkowych wymagań związanych z zatrudnianiem osób, o których mowa w art. 96 ust. 2 pkt 2 ustawy Pzp.

#### IV. OPIS PRZEDMIOTU ZAMÓWIENIA

1. Przedmiotem zamówienia jest **Dostawa i montaż systemu transportu probówek z materiałem biologicznym do badań laboratoryjnych** wraz z przeszkoleniem personelu (15 osób) w zakresie obsługi Urządzenia.
2. Wspólny Słownik Zamówień CPV: 33190000-8 Różne urządzenia i produkty medyczne.
3. Szczegółowe wymagania zawarte są w **Opisie przedmiotu zamówienia (OPZ)** będącym równocześnie **Formularzem Cenowym** stanowiącym **Załącznik nr 2 do SWZ**.
4. Szczegółowy opis oraz sposób realizacji zamówienia zawarty jest we wzorze umowy, stanowiącym **Załącznik 4 do SWZ**.
5. Zamawiający nie przewiduje możliwości udzielania zamówień, o których mowa w art. 214 ust. 1 pkt 8 ustawy Pzp.

#### V. INFORMACJA O PRZEDMIOTOWYCH ŚRODKACH DOWODOWYCH

1. Przedmiotowe środki dowodowe opisane zostały w części XIX pkt. 4 niniejszej SWZ (jeśli dotyczy).
2. Jeżeli Wykonawca nie złoży przedmiotowych środków dowodowych lub złożone przedmiotowe środki dowodowe będą niekompletne, Zamawiający wezwie do ich złożenia lub uzupełnienia w wyznaczonym terminie.
3. Postanowień ust. 2 nie stosuje się, jeżeli przedmiotowy środek dowodowy służy potwierdzeniu zgodności z cechami lub kryteriami określonymi w opisie kryteriów oceny ofert lub pomimo złożenia przedmiotowego środka dowodowego oferta podlega odrzuceniu albo zachodzą przesłanki unieważnienia postępowania.

#### VI. WIZJA LOKALNA

Zamawiający informuje, że **nie wymaga** odbycia wizji lokalnej lub sprawdzenia dokumentów dotyczących zamówienia, jakie znajdują się w dyspozycji Zamawiającego, a jakie będą udostępniane podmiotom zgłaszającym chęć udziału w postępowaniu.

#### VII. PODWYKONAWSTWO

1. Wykonawca może powierzyć wykonanie części zamówienia podwykonawcy (podwykonawcom).
2. Zamawiający nie zastrzega obowiązku osobistego wykonania przez Wykonawcę kluczowych części zamówienia.
3. Zamawiający wymaga, aby w przypadku powierzenia części zamówienia Podwykonawcom, Wykonawca wskazał w ofercie części zamówienia, których wykonanie zamierza powierzyć Podwykonawcom oraz podał (o ile są mu wiadome na tym etapie) nazwy (firmy), dane kontaktowe oraz przedstawicieli tych Podwykonawców.
4. Powierzenie części zamówienia Podwykonawcom nie zwalnia Wykonawcy z odpowiedzialności za należyte wykonanie zamówienia.

## VIII. TERMIN WYKONANIA ZAMÓWIENIA

1. **Termin realizacji zamówienia** - wszystkie pakiety – **do 120 dni od dnia podpisania umowy.**  
Dostawy do Magazynu WCO Poznań ul. Garbary 15 .
2. Szczegółowe zagadnienia dotyczące terminu realizacji umowy uregulowane są we wzorze umowy stanowiącym **Załącznik nr 4 do SWZ.**

## IX. PROJEKTOWANE POSTANOWIENIA UMOWY W SPRAWIE ZAMÓWIENIA PUBLICZNEGO, KTÓRE ZOSTANĄ WPROWADZONE DO TREŚCI TEJ UMOWY

1. Z Wykonawcą, którego oferta, w poszczególnych pakietach, zostanie wybrana jako najkorzystniejsza, zostanie zawarta umowa, której istotne postanowienia zawarte są we wzorze umowy, stanowiącym **Załącznik nr 4 do SWZ.**
2. Zamawiający, zgodnie z art. 454-455 ustawy Pzp, przewiduje możliwość dokonania zmian postanowień zawartej umowy w sprawie zamówienia publicznego, w sposób i na warunkach określonych w projekcie umowy.
3. Zmiana umowy wymaga dla swej ważności, pod rygorem nieważności, zachowania formy pisemnej.

## X. PODSTAWY WYKLUCZENIA Z POSTĘPOWANIA

1. Z postępowania o udzielenie zamówienia wyklucza się Wykonawców, w stosunku, do których zachodzi którakolwiek z okoliczności wskazanych w art. 108 ust. 1 ustawy Pzp:
  - 1) będącego osobą fizyczną, którego prawomocnie skazano za przestępstwo:
    - a) udziału w zorganizowanej grupie przestępczej albo związku mającym na celu popełnienie przestępstwa lub przestępstwa skarbowego, o którym mowa w art. 258 Kodeksu karnego,
    - b) handlu ludźmi, o którym mowa w art. 189a Kodeksu karnego,
    - c) o którym mowa w art. 228–230a, art. 250a Kodeksu karnego, w art. 46 - 48 ustawy z dnia 25 czerwca 2010 r. o sporcie (Dz. U. z 2020 r. poz. 1133 oraz z 2021 r. poz. 2054) lub w art. 54 ust.1-4 ustawy z dnia 12 maja 2011 r. o refundacji leków, środków spożywczych specjalnego przeznaczenia żywieniowego oraz wyrobów medycznych (Dz. U. z 2021 r. poz. 523, 1292, 1559 i 2054),
    - d) finansowania przestępstwa o charakterze terrorystycznym, o którym mowa w art. 165a Kodeksu karnego, lub przestępstwo udaremniania lub utrudniania stwierdzenia przestępnego pochodzenia pieniędzy lub ukrywania ich pochodzenia, o którym mowa w art. 299 Kodeksu karnego,
    - e) o charakterze terrorystycznym, o którym mowa w art. 115 § 20 Kodeksu karnego, lub mające na celu popełnienie tego przestępstwa,
    - f) powierzenia wykonywania pracy małoletniemu cudzoziemcowi, o którym mowa w art. 9 ust. 2 ustawy z dnia 15 czerwca 2012 r. o skutkach powierzania wykonywania pracy cudzoziemcom przebywającym wbrew przepisom na terytorium Rzeczypospolitej Polskiej (Dz. U. poz. 769 oraz z 2020 r. poz. 2023),
    - g) przeciwko obrotowi gospodarczemu, o których mowa w art. 296–307 Kodeksu karnego, przestępstwo oszustwa, o którym mowa w art. 286 Kodeksu karnego, przestępstwo przeciwko wiarygodności dokumentów, o których mowa w art. 270–277d Kodeksu karnego, lub przestępstwo skarbowe,
    - h) o którym mowa w art. 9 ust. 1 i 3 lub art. 10 ustawy z dnia 15 czerwca 2012 r. o skutkach powierzania wykonywania pracy cudzoziemcom przebywającym wbrew przepisom na terytorium Rzeczypospolitej Polskiej  
– lub za odpowiedni czyn zabroniony określony w przepisach prawa obcego;

- 2) jeżeli urzędującego członka jego organu zarządzającego lub nadzorczego, współnika spółki w spółce jawnej lub partnerskiej albo komplementariusza w spółce komandytowej lub komandytowo-akcyjnej lub prokurenta prawomocnie skazano za przestępstwo, o którym mowa w pkt 1;
  - 3) wobec którego wydano prawomocny wyrok sądu lub ostateczną decyzję administracyjną o zaleganiu z uiszczeniem podatków, opłat lub składek na ubezpieczenie społeczne lub zdrowotne, chyba że Wykonawca odpowiednio przed upływem terminu do składania wniosków o dopuszczenie do udziału w postępowaniu albo przed upływem terminu składania ofert dokonał płatności należnych podatków, opłat lub składek na ubezpieczenie społeczne lub zdrowotne wraz z odsetkami lub grzywnami lub zawarł wiążące porozumienie w sprawie spłaty tych należności;
  - 4) wobec którego prawomocnie orzeczono zakaz ubiegania się o zamówienia publiczne;
  - 5) jeżeli Zamawiający może stwierdzić, na podstawie wiarygodnych przesłanek, że Wykonawca zawarł z innymi Wykonawcami porozumienie mające na celu zakłócenie konkurencji, w szczególności jeżeli należąc do tej samej grupy kapitałowej w rozumieniu ustawy z dnia 16 lutego 2007 r. o ochronie konkurencji i konsumentów, złożyli odrębne oferty, oferty częściowe lub wnioski o dopuszczenie do udziału w postępowaniu, chyba że wykażą, że przygotowali te oferty lub wnioski niezależnie od siebie;
  - 6) jeżeli, w przypadkach, o których mowa w art. 85 ust. 1 ustawy Pzp, doszło do zakłócenia konkurencji wynikającego z wcześniejszego zaangażowania tego Wykonawcy lub podmiotu, który należy z Wykonawcą do tej samej grupy kapitałowej w rozumieniu ustawy z dnia 16 lutego 2007 r. o ochronie konkurencji i konsumentów, chyba że spowodowane tym zakłócenie konkurencji może być wyeliminowane w inny sposób niż przez wykluczenie Wykonawcy z udziału w postępowaniu o udzielenie zamówienia.
2. Zamawiający nie przewiduje wykluczenia Wykonawcy na podstawie art. 109 ust.1 ustawy Pzp.
  3. Wykluczenie Wykonawcy następuje zgodnie z art. 111 ustawy Pzp.
  4. Wykonawca nie podlega wykluczeniu w okolicznościach określonych w art. 108 ust. 1 pkt 1, 2 i 5 ustawy Pzp lub art. 109 ust. 1 pkt 2-5 i 7-10 ustawy Pzp, jeżeli udowodni Zamawiającemu, że spełnił łącznie przesłanki wskazane w art. 110 ust. 2 ustawy Pzp.
  5. Zamawiający oceni, czy podjęte przez Wykonawcę czynności, o których mowa w art. 110 ust. 2 ustawy Pzp, są wystarczające do wykazania jego rzetelności, uwzględniając wagę i szczególne okoliczności czynu Wykonawcy. Jeżeli podjęte przez Wykonawcę czynności nie są wystarczające do wykazania jego rzetelności, Zamawiający wyklucza Wykonawcę.

## **XI. WARUNKI UDZIAŁU W POSTĘPOWANIU**

1. O udzielenie zamówienia mogą ubiegać się Wykonawcy, którzy nie podlegają wykluczeniu, na zasadach określonych w Rozdziale X SWZ, oraz spełniają określone przez Zamawiającego warunki udziału w postępowaniu.
2. O udzielenie zamówienia mogą ubiegać się Wykonawcy, którzy spełniają warunki dotyczące:
  - 1) **zdolności do występowania w obrocie gospodarczym:**  
Zamawiający nie stawia warunku w powyższym zakresie.
  - 2) **uprawnień do prowadzenia określonej działalności gospodarczej lub zawodowej, o ile wynika to z odrębnych przepisów:**  
Zamawiający nie stawia warunku w powyższym zakresie.
  - 3) **sytuacji ekonomicznej lub finansowej:**  
Zamawiający nie stawia warunku w powyższym zakresie.
  - 4) **zdolności technicznej lub zawodowej:**  
Zamawiający nie stawia warunku w powyższym zakresie.

3. Zamawiający, w stosunku do Wykonawców wspólnie ubiegających się o udzielenie zamówienia, w odniesieniu do warunku dotyczącego zdolności technicznej lub zawodowej, o ile dotyczy, dopuszcza łączne spełnianie warunku przez Wykonawców.
4. Zamawiający, na każdym etapie postępowania, może uznać, że Wykonawca nie posiada wymaganych zdolności, jeżeli posiadanie przez Wykonawcę sprzecznych interesów, w szczególności zaangażowanie zasobów technicznych lub zawodowych Wykonawcy w inne przedsięwzięcia gospodarcze Wykonawcy może mieć negatywny wpływ na realizację zamówienia.

## **XII. OŚWIADCZENIA I DOKUMENTY, JAKIE ZOBOWIĄZANI SĄ DOSTARCZYĆ WYKONAWCY W CELU WYKAZANIA BRAKU PODSTAW WYKLUCZENIA ORAZ POTWIERDZENIA SPEŁNIANIA WARUNKÓW UDZIAŁU W POSTĘPOWANIU**

1. Do oferty Wykonawca zobowiązany jest dołączyć aktualne na dzień składania ofert oświadczenie, że nie podlega wykluczeniu oraz spełnia warunki udziału w postępowaniu. Przedmiotowe oświadczenie Wykonawca składa w formie **Jednolitego Europejskiego Dokumentu Zamówienia (ESPD)**, stanowiącego Załącznik nr 2 do Rozporządzenia Wykonawczego Komisji (EU) 2016/7 z dnia 5 stycznia 2016 r. ustanawiającego standardowy formularz jednolitego europejskiego dokumentu zamówienia. Informacje zawarte w ESPD stanowią wstępne potwierdzenie, że Wykonawca nie podlega wykluczeniu oraz spełnia warunki udziału w postępowaniu.
2. Zamawiający informuje, iż instrukcję wypełnienia ESPD oraz edytowalną wersję formularza ESPD można znaleźć pod adresem: <https://www.uzp.gov.pl/baza-wiedzy/prawo-zamowien-publicznych-regulacje/prawo-krajowe/jednolity-europejski-dokument-zamowienia>. Zamawiający zaleca wypełnienie ESPD za pomocą serwisu dostępnego pod adresem: <https://espd.uzp.gov.pl/>. W tym celu przygotowany przez Zamawiającego Jednolity Europejski Dokument Zamówienia (ESPD) w formacie \*.xml, stanowiący **Załącznik nr 3 do SWZ**, należy zaimportować do wyżej wymienionego serwisu oraz postępując zgodnie z zamieszczoną tam instrukcją wypełnić wzór elektronicznego formularza ESPD, z zastrzeżeniem poniższych uwag:
  - 1) w Części II Sekcji D ESPD (*Informacje dotyczące Podwykonawców, na których zdolności Wykonawca nie polega*) Wykonawca oświadcza czy zamierza zlecić osobom trzecim podwykonawstwo jakiegokolwiek części zamówienia (w przypadku twierdzącej odpowiedzi podaje ponadto, o ile jest to wiadome, wykaz proponowanych Podwykonawców), natomiast Wykonawca nie jest zobowiązany do przedstawienia w odniesieniu do tych Podwykonawców odrębnych ESPD, zawierających informacje wymagane w Części II Sekcja A i B oraz w Części III;
  - 2) w Części IV Zamawiający żąda jedynie ogólnego oświadczenia dotyczącego wszystkich kryteriów kwalifikacji (sekcja α), bez wypełniania poszczególnych Sekcji A, B, C i D;
  - 3) Część V (*Ograniczenie liczby kwalifikujących się kandydatów*) należy pozostawić niewypełnioną.
3. Zamawiający, przed wyborem najkorzystniejszej oferty, wzywa Wykonawcę, którego oferta została najwyżej oceniona, do złożenia w wyznaczonym terminie, nie krótszym niż 10 dni, aktualnych na dzień złożenia podmiotowych środków dowodowych:
  - 1) **Oświadczenie Wykonawcy** w zakresie art. 108 ust. 1 pkt 5 ustawy Pzp, o braku przynależności do tej samej grupy kapitałowej, w rozumieniu ustawy z dnia 16.02.2007 r. o ochronie konkurencji i konsumentów (Dz. U. z 2020 r. poz. 1076 i 1086), z innym Wykonawcą, który złożył odrębną ofertę, ofertę częściową lub wniosek o dopuszczenie do udziału w postępowaniu, albo oświadczenia o przynależności do tej samej grupy kapitałowej wraz z dokumentami lub informacjami potwierdzającymi przygotowanie oferty, oferty częściowej lub wniosku o dopuszczenie do udziału w postępowaniu niezależnie od innego

Wykonawcy należącego do tej samej grupy kapitałowej – wzór oświadczenia stanowi **Załącznik nr 5 do SWZ**;

- 2) **Oświadczenie Wykonawcy** o aktualności informacji zawartych w oświadczeniu, o którym mowa w art. 125 ust. 1 ustawy Pzp w zakresie odnoszącym się do podstaw wykluczenia wskazanych w art. 108 ust. 1 pkt 3-6 ustawy Pzp - wzór oświadczenia stanowi **Załącznik nr 6 do SWZ**.
  - 3) **Informacja z Krajowego Rejestru Karnego** w zakresie dotyczącym podstaw wykluczenia wskazanych w art. 108 ust. 1 pkt 1, 2 i 4 ustawy Pzp sporządzona nie wcześniej niż 6 miesięcy przed jej złożeniem.
4. Jeżeli Wykonawca ma siedzibę lub miejsce zamieszkania poza granicami Rzeczypospolitej Polskiej:
- 1) zamiast dokumentów, o których mowa w ust. 3 pkt 3 składa informację z odpowiedniego rejestru, takiego jak rejestr sądowy, albo, w przypadku braku takiego rejestru, inny równoważny dokument wydany przez właściwy organ sądowy lub administracyjny kraju, w którym Wykonawca ma siedzibę lub miejsce zamieszkania lub miejsce zamieszkania ma osoba, której dotyczy informacja albo dokument - wystawione nie wcześniej niż 6 miesięcy przed jego złożeniem.
5. Jeżeli w kraju, w którym Wykonawca ma siedzibę lub miejsce zamieszkania lub miejsce zamieszkania ma osoba, której dotyczy informacja albo dokument, nie wydaje się dokumentów, o których mowa w ust. 4 lub gdy dokumenty te nie odnoszą się do wszystkich przypadków wskazanych w SWZ, zastępuje się je odpowiednio w całości lub w części dokumentem zawierającym odpowiednio oświadczenie Wykonawcy, ze wskazaniem osoby albo osób uprawnionych do jego reprezentacji, lub oświadczenie osoby, której dokument miał dotyczyć, złożone pod przysięgą, lub, jeżeli w kraju, w którym Wykonawca ma siedzibę lub miejsce zamieszkania lub miejsce zamieszkania ma osoba, której dotyczy informacja albo dokument, nie ma przepisów o oświadczeniu pod przysięgą, złożone przed organem sądowym lub administracyjnym, notariuszem, organem samorządu zawodowego lub gospodarczego, właściwym ze względu na siedzibę lub miejsce zamieszkania Wykonawcy lub miejsce zamieszkania osoby, której dotyczy informacja albo dokument. Wymagania dotyczące terminu wystawienia dokumentów lub oświadczeń są analogiczne jak w ust. 4.
6. Zamawiający nie wzywa do złożenia podmiotowych środków dowodowych, jeżeli może je uzyskać za pomocą bezpłatnych i ogólnodostępnych baz danych, w szczególności rejestrów publicznych w rozumieniu ustawy z dnia 17.02.2005 r. o informatyzacji działalności podmiotów realizujących zadania publiczne, o ile Wykonawca wskazał w jednolitym dokumencie dane umożliwiające dostęp do tych środków, a także wówczas, gdy podmiotowym środkiem dowodowym jest oświadczenie, którego treść odpowiada zakresowi oświadczenia, o którym mowa w art. 125 ust. 1 ustawy Pzp. Wykonawca nie jest zobowiązany do złożenia podmiotowych środków dowodowych, które Zamawiający posiada, jeżeli Wykonawca wskaże te środki oraz potwierdzi ich prawidłowość i aktualność.
7. W zakresie nieuregulowanym ustawą Pzp lub niniejszą SWZ do oświadczeń i dokumentów składanych przez Wykonawcę w postępowaniu, zastosowanie mają przepisy rozporządzenia Ministra Rozwoju, Pracy i Technologii z dnia 23 grudnia 2020 r. w *sprawie podmiotowych środków dowodowych oraz innych dokumentów lub oświadczeń, jakich może żądać Zamawiający od Wykonawcy* (Dz. U. z 2020 r. poz. 2415; zwanym dalej "r.p.ś.d.") oraz przepisy rozporządzenia Prezesa Rady Ministrów z dnia 30 grudnia 2020 r. w *sprawie sposobu sporządzania i przekazywania informacji oraz wymagań technicznych dla dokumentów elektronicznych oraz środków komunikacji elektronicznej w postępowaniu o udzielenie zamówienia publicznego lub konkursie* (Dz.U. z 2020 r. poz. 2452 zwanym dalej "r.d.e.").

### **XIII. POLEGANIE NA ZASOBACH INNYCH PODMIOTÓW – nie dotyczy**

#### **XIV. INFORMACJA DLA WYKONAWCÓW WSPÓLNIE UBIEGAJĄCYCH SIĘ O UDZIELENIE ZAMÓWIENIA (SPÓŁKI CYWILNE/ KONSORCJA)**

1. Wykonawcy mogą wspólnie ubiegać się o udzielenie zamówienia. W takim przypadku Wykonawcy ustanawiają pełnomocnika do reprezentowania ich w postępowaniu albo do reprezentowania i zawarcia umowy w sprawie zamówienia publicznego. Pełnomocnictwo winno być załączone do oferty w postaci elektronicznej.
2. W przypadku Wykonawców wspólnie ubiegających się o udzielenie zamówienia, Jednolity Europejski Dokument Zamówienia (ESPD) składa każdy z Wykonawców wspólnie ubiegających się o zamówienie. Oświadczenie to wstępnie potwierdza spełnianie warunków udziału w postępowaniu oraz brak podstaw do wykluczenia w zakresie, w którym każdy z Wykonawców wykazuje spełnianie warunków udziału w postępowaniu oraz brak podstaw do wykluczenia.
3. Oświadczenia i dokumenty potwierdzające brak podstaw do wykluczenia z postępowania, w tym oświadczenie dotyczące przynależności lub braku przynależności do tej samej grupy kapitałowej, składa każdy z Wykonawców wspólnie ubiegających się o zamówienie.

#### **XV. INFORMACJA O ŚRODKACH KOMUNIKACJI ELEKTRONICZNEJ, PRZY UŻYCIU, KTÓRYCH ZAMAWIAJĄCY BĘDZIE KOMUNIKOWAŁ SIĘ Z WYKONAWCĄ ORAZ INFORMACJE O WYMAGANIACH TECHNICZNYCH I ORGANIZACYJNYCH SPORZĄDZANIA, WYSYŁANIA I ODBIERANIA KOMUNIKACJI ELEKTRONICZNEJ.**

1. Postępowanie prowadzone jest w języku polskim w formie elektronicznej za pośrednictwem platformy zakupowej pod adresem [www.platformazakupowa.pl/pn/wco](http://www.platformazakupowa.pl/pn/wco) lub w przypadku wystąpienia problemów technicznych poprzez pocztę elektroniczną ([zaopatrzenie@wco.pl](mailto:zaopatrzenie@wco.pl)).
2. W celu skrócenia czasu udzielenia odpowiedzi na pytania, komunikacja między Zamawiającym a Wykonawcami, w zakresie:
  - przesyłania Zamawiającemu pytań do treści SWZ;
  - przesyłania odpowiedzi na wezwanie Zamawiającego do złożenia podmiotowych środków dowodowych;
  - przesyłania odpowiedzi na wezwanie Zamawiającego do złożenia/poprawienia/uzupełnienia oświadczenia, o którym mowa w art. 125 ust. 1 ustawy Pzp, podmiotowych środków dowodowych, innych dokumentów lub oświadczeń składanych w postępowaniu;
  - przesyłania odpowiedzi na wezwanie Zamawiającego do złożenia wyjaśnień dotyczących treści oświadczenia, o którym mowa w art. 125 ust. 1 ustawy Pzp lub złożonych podmiotowych środków dowodowych lub innych dokumentów lub oświadczeń składanych w postępowaniu;
  - przesyłania odpowiedzi na wezwanie Zamawiającego do złożenia wyjaśnień dot. treści przedmiotowych środków dowodowych;
  - przesłania odpowiedzi na inne wezwania Zamawiającego wynikające z ustawy - Prawo zamówień publicznych;
  - przesyłania wniosków, informacji, oświadczeń Wykonawcy;
  - przesyłania odwołań/inne

odbywa się za pośrednictwem [platformazakupowa.pl](http://platformazakupowa.pl) i formularza „Wyślij wiadomość do Zamawiającego”.

Za datę przekazania (wpływu) oświadczeń, wniosków, zawiadomień oraz informacji przyjmuje się datę ich przesłania za pośrednictwem [platformazakupowa.pl](http://platformazakupowa.pl) poprzez kliknięcie przycisku „Wyślij wiadomość do Zamawiającego”, po których pojawi się komunikat, że wiadomość została wysłana do Zamawiającego.



3. Zamawiający będzie przekazywał Wykonawcom informacje w formie elektronicznej za pośrednictwem [platformazakupowa.pl](http://platformazakupowa.pl). Informacje dotyczące odpowiedzi na pytania, zmiany specyfikacji, zmiany terminu składania i otwarcia ofert Zamawiający będzie zamieszczał na platformie w sekcji "Komunikaty". Korespondencja, której zgodnie z obowiązującymi przepisami adresatem jest konkretny Wykonawca, będzie przekazywana w formie elektronicznej za pośrednictwem [platformazakupowa.pl](http://platformazakupowa.pl) do konkretnego Wykonawcy.
4. Wykonawca, jako podmiot profesjonalny ma obowiązek sprawdzania komunikatów i wiadomości bezpośrednio na platformazakupowa.pl przesłanych przez Zamawiającego, gdyż system powiadomień może ulec awarii lub powiadomienie może trafić do folderu SPAM.
5. Zamawiający, zgodnie z Rozporządzeniem Prezesa Rady Ministrów z dnia 30 grudnia 2020 r. w sprawie sposobu sporządzania i przekazywania informacji oraz wymagań technicznych dla dokumentów elektronicznych oraz środków komunikacji elektronicznej w postępowaniu o udzielenie zamówienia publicznego lub konkursie (Dz. U. z 2020 r. poz. 2452), określa niezbędne wymagania sprzętowo - aplikacyjne umożliwiające pracę na [platformazakupowa.pl](http://platformazakupowa.pl) tj.:
  - a. stały dostęp do sieci Internet o gwarantowanej przepustowości nie mniejszej niż 512 kb/s,
  - b. komputer klasy PC lub MAC o następującej konfiguracji: pamięć min. 2 GB Ram, procesor Intel IV 2 GHZ lub jego nowsza wersja, jeden z systemów operacyjnych - MS Windows 7, Mac Os x 10 4, Linux, lub ich nowsze wersje,
  - c. zainstalowana dowolna, inna przeglądarka internetowa niż Internet Explorer,
  - d. włączona obsługa JavaScript,
  - e. zainstalowany program Adobe Acrobat Reader lub inny obsługujący format plików.pdf,
  - f. szyfrowanie na platformazakupowa.pl odbywa się za pomocą protokołu TLS 1.3.
  - g. oznaczenie czasu odbioru danych przez platformę zakupową stanowi datę oraz dokładny czas (hh:mm:ss) generowany wg. czasu lokalnego serwera synchronizowanego z zegarem Głównego Urzędu Miar.
6. Wykonawca, przystępując do niniejszego postępowania o udzielenie zamówienia publicznego:
  - a. akceptuje warunki korzystania z [platformazakupowa.pl](http://platformazakupowa.pl) określone w Regulaminie zamieszczonym na stronie internetowej pod linkiem w zakładce „Regulamin” oraz uznaje go za wiążący,
  - b. zapoznał i stosuje się do Instrukcji składania ofert/wniosków dostępnej pod linkiem.
7. **Zamawiający nie ponosi odpowiedzialności za złożenie oferty w sposób niezgodny z Instrukcją korzystania z [platformazakupowa.pl](http://platformazakupowa.pl)**, w szczególności za sytuację, gdy Zamawiający zapozna się z treścią oferty przed upływem terminu składania ofert (np. złożenie oferty w zakładce „Wyślij wiadomość do Zamawiającego”). Taka oferta zostanie uznana przez Zamawiającego za ofertę handlową i nie będzie brana pod uwagę w przedmiotowym postępowaniu, ponieważ nie został spełniony obowiązek narzucony w art. 221 ustawy Pzp.
8. Zamawiający informuje, że instrukcje korzystania z [platformazakupowa.pl](http://platformazakupowa.pl) dotyczące w szczególności logowania, składania wniosków o wyjaśnienie treści SWZ, składania ofert oraz innych czynności podejmowanych w niniejszym postępowaniu przy użyciu [platformazakupowa.pl](http://platformazakupowa.pl) znajdują się w zakładce „Instrukcje dla Wykonawców” na stronie internetowej pod adresem: <https://platformazakupowa.pl/strona/45-instrukcje>.
9. **Formaty plików wykorzystywanych przez Wykonawców powinny być zgodne z “OBWIESZCZENIEM PREZESA RADY MINISTRÓW z dnia 9 listopada 2017 r. w sprawie ogłoszenia jednolitego tekstu rozporządzenia Rady Ministrów w sprawie Krajowych Ram Interoperacyjności, minimalnych wymagań dla rejestrów publicznych i wymiany informacji w postaci elektronicznej oraz minimalnych wymagań dla systemów teleinformatycznych”.**
  1. Zamawiający rekomenduje wykorzystanie formatów: .pdf .doc .xls .jpg (.jpeg) **ze szczególnym wskazaniem na .pdf**
  2. W celu ewentualnej kompresji danych Zamawiający rekomenduje wykorzystanie jednego z formatów:
    - a. .zip

- b. .7Z
3. Wśród formatów powszechnych a **NIE występujących** w rozporządzeniu występują: .rar .gif .bmp .numbers .pages. **Dokumenty złożone w takich plikach zostaną uznane za złożone nieskutecznie.**
  4. Zamawiający zwraca uwagę na ograniczenia wielkości plików podpisywanych profilem zaufanym, który wynosi max 10MB, oraz na ograniczenie wielkości plików podpisywanych w aplikacji eDoApp służącej do składania podpisu osobistego, który wynosi max 5MB.
  5. Ze względu na niskie ryzyko naruszenia integralności pliku oraz łatwiejszą weryfikację podpisu, Zamawiający zaleca, w miarę możliwości, przekonwertowanie plików składających się na ofertę na format.pdf i opatrzenie ich podpisem kwalifikowanym PAdES.
  6. Pliki w innych formatach niż PDF zaleca się opatrzyć zewnętrznym podpisem XAdES. Wykonawca powinien pamiętać, aby plik z podpisem przekazywać łącznie z dokumentem podpisywanym.
  7. Zamawiający zaleca, aby w przypadku podpisywania pliku przez kilka osób, stosować podpisy tego samego rodzaju. Podpisywanie różnymi rodzajami podpisów np. osobistym i kwalifikowanym może doprowadzić do problemów w weryfikacji plików.
  8. Zamawiający zaleca, aby Wykonawca z odpowiednim wyprzedzeniem przetestował możliwość prawidłowego wykorzystania wybranej metody podpisania plików oferty.
  9. Zaleca się, aby komunikacja z Wykonawcami odbywała się tylko na Platformie za pośrednictwem formularza "Wyślij wiadomość do Zamawiającego", nie za pośrednictwem adresu email.
  10. Osobą składającą ofertę powinna być osoba kontaktowa podawana w dokumentacji.
  11. Ofertę należy przygotować z należytą starannością dla podmiotu ubiegającego się o udzielenie zamówienia publicznego i zachowaniem odpowiedniego odstępu czasu do zakończenia przyjmowania ofert/wniosków. Sugerujemy złożenie oferty na 24 godziny przed terminem składania ofert/wniosków.
  12. Podczas podpisywania plików zaleca się stosowanie algorytmu skrótu SHA2 zamiast SHA1.
  13. Jeśli Wykonawca pakuje dokumenty np. w plik ZIP zalecamy wcześniejsze podpisanie każdego ze skompresowanych plików.
  14. Zamawiający rekomenduje wykorzystanie podpisu z kwalifikowanym znacznikiem czasu.
  15. Zamawiający zaleca, aby nie wprowadzać jakichkolwiek zmian w plikach po podpisaniu ich podpisem kwalifikowanym. Może to skutkować naruszeniem integralności plików, co równoważne będzie z koniecznością odrzucenia oferty w postępowaniu.
10. W korespondencji kierowanej do Zamawiającego, Wykonawca powinien posługiwać się numerem postępowania.
11. Wykonawca może zwrócić się do Zamawiającego z wnioskiem o wyjaśnienie treści SWZ.

## **XVI. INFORMACJE O SPOSOBIE KOMUNIKOWANIA SIĘ ZAMAWIAJĄCEGO Z WYKONAWCAMI W INNY SPOSÓB NIŻ PRZY UŻYCIU ŚRODKÓW KOMUNIKACJI ELEKTRONICZNEJ, W PRZYPADKU ZAISTNIENIA JEDNEJ Z SYTUACJI OKREŚLONYCH W ART. 65 UST.1, ART. 66 I ART. 69**

Zamawiający nie przewiduje innego sposobu komunikacji niż opisany w rozdziale XV.

## **XVII. WSKAZANIE OSÓB UPRAWNIONYCH DO KOMUNIKOWANIA SIĘ Z WYKONAWCAMI**

### **1. Sprawy merytoryczne:**

Zakład Diagnostyki Laboratoryjnej – Ewa Leporowska – tel. 061/88 50 660, adres e-mail: [ewa.leporowska@wco.pl](mailto:ewa.leporowska@wco.pl)

2. Sprawy proceduralne – Dział zamówień publicznych i zaopatrzenia – Sylwia Krzywiak, Katarzyna Witkowska, Tatiana Malinowska, tel. 61/88 50 643, ....644, ...911, fax 61/88 50 698, adres e-mail: [zaopatrzenie@wco.pl](mailto:zaopatrzenie@wco.pl)

## **XVIII. TERMIN ZWIĄZANIA OFERTA**

1. Wykonawca będzie związany ofertą przez okres **90 dni**, tj. do dnia 21.08.2024 r. Bieg terminu związania ofertą rozpoczyna się wraz z upływem terminu składania ofert.
2. W przypadku, gdy wybór najkorzystniejszej oferty nie nastąpi przed upływem terminu związania ofertą wskazanego w ust. 1, Zamawiający przed upływem terminu związania ofertą zwraca się jednokrotnie do Wykonawców o wyrażenie zgody na przedłużenie tego terminu o wskazywany przez niego okres, nie dłuższy niż 60 dni. Przedłużenie terminu związania ofertą wymaga złożenia przez Wykonawcę pisemnego oświadczenia o wyrażeniu zgody na przedłużenie terminu związania ofertą.
3. W przypadku, gdy Zamawiający żąda wniesienia wadium, przedłużenie terminu związania ofertą, o którym mowa w ust. 2, następuje wraz z przedłużeniem okresu ważności wadium albo, jeżeli nie jest to możliwe, z wniesieniem nowego wadium na przedłużony okres związania ofertą.
4. Odmowa wyrażenia zgody na przedłużenie terminu związania ofertą nie powoduje utraty wadium.

## **XIX. OPIS SPOSOBU PRZYGOTOWANIA OFERT ORAZ WYMAGANIA FORMALNE DOTYCZĄCE SKŁADANYCH OŚWIADCZEŃ I DOKUMENTÓW**

1. Wykonawca może złożyć tylko jedną ofertę.
2. Treść oferty musi odpowiadać treści SWZ.
3. Na zawartość oferty składa się:
  - a. wypełniony **Formularz ofertowy** stanowiący Załącznik nr 1 do SWZ,
  - b. wypełniony (jeżeli dotyczy) i zatwierdzony przez Wykonawcę **Opis przedmiotu zamówienia (OPZ)** - zawierający równocześnie **Formularz Cenowy**, stanowiący Załącznik nr 2 do SWZ.
4. Do oferty należy dołączyć:
  - a. oświadczenie w formie Jednolitego Europejskiego Dokumentu Zamówienia (ESPD), o którym mowa w Rozdziale XII ust. 1 SWZ;
  - b. stosowne pełnomocnictwo osób podpisujących ofertę (jeżeli dotyczy),
  - c. ulotki, katalogi, foldery lub inne dokumenty, które zawierają potwierdzenie wszystkich wymaganych przez Zamawiającego parametrów
  - d. deklaracja zgodności UE
5. Do oferty zaleca się dołączyć:
  - a. odpis właściwego rejestru lub z centralnej ewidencji informacji o działalności gospodarczej, jeżeli odrębne przepisy wymagają wpisu do rejestru lub ewidencji lub inny dokument, w celu potwierdzenia umocowania osoby/osób podpisujących ofertę, pełnomocnictwa i pozostałe dokumenty złożone wraz z ofertą.
6. Ofertę, w tym Jednolity Europejski Dokument Zamówienia (ESPD), sporządza się, pod rygorem nieważności, w formie elektronicznej (podpisanej kwalifikowanym podpisem elektronicznym).
7. W przypadku, gdy oferta nie została podpisana przez osobę uprawnioną do reprezentacji Wykonawcy określoną w odpowiednim rejestrze lub innym dokumencie właściwym dla danej formy organizacyjnej Wykonawcy, do oferty należy dołączyć oryginał pełnomocnictwa, opatrzony kwalifikowanym podpisem elektronicznym lub elektroniczną kopię poświadczoną kwalifikowanym podpisem elektronicznym przez notariusza.
8. Oferta, wniosek oraz przedmiotowe środki dowodowe, (jeżeli były wymagane) składane elektronicznie muszą zostać podpisane **elektronicznym kwalifikowanym podpisem**. W procesie składania oferty, wniosku w tym przedmiotowych środków dowodowych na platformie, **kwalifikowany podpis elektroniczny** Wykonawca składa bezpośrednio na dokumencie, który następnie przesyła do systemu.

9. Poświadczenia za zgodność z oryginałem dokonuje odpowiednio Wykonawca, podmiot, na którego zdolnościach lub sytuacji polega Wykonawca, Wykonawcy wspólnie ubiegający się o udzielenie zamówienia publicznego albo podwykonawca, w zakresie dokumentów, które każdego z nich dotyczą. Poprzez oryginał należy rozumieć dokument podpisany kwalifikowanym podpisem elektronicznym przez osobę/osoby upoważnioną/upoważnione. Poświadczenie za zgodność z oryginałem następuje w formie elektronicznej podpisane kwalifikowanym podpisem elektronicznym przez osobę/osoby upoważnioną /upoważnione.
10. Oferta powinna być:
  - a. sporządzona na podstawie załączników niniejszej SWZ w języku polskim,
  - b. złożona przy użyciu środków komunikacji elektronicznej tzn. za pośrednictwem [platformazakupowa.pl](https://platformazakupowa.pl),
  - c. podpisana kwalifikowanym podpisem elektronicznym przez osobę/osoby upoważnioną/upoważnione
11. Podpisy kwalifikowane wykorzystywane przez Wykonawców do podpisywania wszelkich plików muszą spełniać "Rozporządzenie Parlamentu Europejskiego i Rady w sprawie identyfikacji elektronicznej i usług zaufania w odniesieniu do transakcji elektronicznych na rynku wewnętrznym (eIDAS) (UE) nr 910/2014 - od 1 lipca 2016 roku".
12. W przypadku wykorzystania formatu podpisu XAdES zewnętrzny. Zamawiający wymaga dołączenia odpowiedniej ilości plików tj. podpisywanych plików z danymi oraz plików podpisu w formacie XAdES.
13. Zgodnie z art. 18 ust. 3 ustawy Pzp, nie ujawnia się informacji stanowiących tajemnicę przedsiębiorstwa, w rozumieniu przepisów o zwalczaniu nieuczciwej konkurencji. Jeżeli Wykonawca, nie później niż w terminie składania ofert, w sposób niebudzący wątpliwości zastrzegł, że nie mogą być one udostępniane oraz wykazał, załączając stosowne wyjaśnienia, iż zastrzeżone informacje stanowią tajemnicę przedsiębiorstwa. Na platformie w formularzu składania oferty znajduje się miejsce wyznaczone do dołączenia części oferty stanowiącej tajemnicę przedsiębiorstwa.
14. Wykonawca, za pośrednictwem [platformazakupowa.pl](https://platformazakupowa.pl) może przed upływem terminu do składania ofert wycofać ofertę. Sposób dokonywania wycofania oferty zamieszczono w instrukcji na stronie internetowej pod adresem: <https://platformazakupowa.pl/strona/45-instrukcje>
15. Dokumenty i oświadczenia składane przez Wykonawcę powinny być w języku polskim, chyba, że w SWZ dopuszczono inaczej. W przypadku załączenia dokumentów sporządzonych w innym języku niż dopuszczony, Wykonawca zobowiązany jest załączyć tłumaczenie na język polski.
16. Zgodnie z definicją dokumentu elektronicznego z art. 3 ustęp 2 Ustawy o informatyzacji działalności podmiotów realizujących zadania publiczne, opatrzenie pliku zawierającego skompresowane dane kwalifikowanym podpisem elektronicznym jest jednoznaczne z podpisaniem oryginału dokumentu, z wyjątkiem kopii poświadczonych odpowiednio przez innego Wykonawcę ubiegającego się wspólnie z nim o udzielenie zamówienia, przez podmiot, na którego zdolnościach lub sytuacji polega Wykonawca, albo przez podwykonawcę.
17. Maksymalny rozmiar jednego pliku przesyłanego za pośrednictwem dedykowanych formularzy do: złożenia, zmiany, wycofania oferty wynosi 150 MB natomiast przy komunikacji wielkość pliku to maksymalnie 500 MB.
18. Wszystkie koszty związane z uczestnictwem w postępowaniu, w szczególności z przygotowaniem i złożeniem ofert ponosi Wykonawca składający ofertę. Zamawiający nie przewiduje zwrotu kosztów udziału w postępowaniu.

## **XX. SPOSÓB ORAZ TERMIN SKŁADANIA I OTWARCIA OFERT**

1. Ofertę wraz z wymaganymi dokumentami należy złożyć poprzez [www.platformazakupowa.pl](https://www.platformazakupowa.pl) pod adresem [www.platformazakupowa.pl/pn/wco](https://www.platformazakupowa.pl/pn/wco) do dnia 24.05.2024 r. do godz. 09.00

2. Po wypełnieniu Formularza składania oferty lub wniosku i dołączenia wszystkich wymaganych załączników należy kliknąć przycisk „Przejdź do podsumowania”.
3. Oferta lub wniosek składana elektronicznie musi zostać podpisana elektronicznym podpisem kwalifikowanym. W procesie składania oferty za pośrednictwem [platformazakupowa.pl](https://platformazakupowa.pl), Wykonawca powinien złożyć podpis bezpośrednio na dokumentach przesłanych za pośrednictwem [platformazakupowa.pl](https://platformazakupowa.pl).
4. Za datę złożenia oferty przyjmuje się datę jej przekazania w systemie (platformie) w drugim kroku składania oferty poprzez kliknięcie przycisku “Złóż ofertę” i wyświetlenie się komunikatu, że oferta została zaszyfrowana i złożona.
5. Wykonawca po upływie terminu składania ofert nie może wycofać złożonej oferty.
6. Najpóźniej przed otwarciem ofert, Zamawiający udostępni na stronie internetowej prowadzonego postępowania ([www.platformazakupowa.pl](https://www.platformazakupowa.pl)) informację o kwocie, jaką zamierza przeznaczyć na sfinansowanie zamówienia.
7. Otwarcie ofert nastąpi **w dniu 24.05.2024 r. o godz. 10.00**
8. Otwarcie ofert nastąpi przy użyciu systemu teleinformatycznego - Platformy. W przypadku awarii tego systemu, która spowoduje brak możliwości otwarcia ofert w terminie określonym przez Zamawiającego, otwarcie ofert nastąpi niezwłocznie po usunięciu awarii.
9. Niezwłocznie po otwarciu ofert, Zamawiający udostępni na stronie internetowej prowadzonego postępowania informacje o:
  - 1) nazwach albo imionach i nazwiskach oraz siedzibach lub miejscach prowadzonej działalności gospodarczej albo miejscach zamieszkania Wykonawców, których oferty zostały otwarte;
  - 2) cenach lub kosztach zawartych w ofertach.

## **XXI. OPIS SPOSOBU OBLICZENIA CENY OFERTY**

1. Wykonawca podaje cenę ofertową brutto na Formularzu Ofertowym, stanowiącym **Załącznik nr 1 do SWZ**, obliczoną na podstawie oferowanych pakietów.
2. Cena ofertowa brutto musi uwzględniać wszystkie koszty związane z realizacją przedmiotu zamówienia zgodnie z opisem przedmiotu zamówienia oraz postanowieniami umowy określonymi w niniejszej SWZ. Cena musi obejmować w szczególności koszty wytworzenia przedmiotu zamówienia, zapakowania, ubezpieczenia i dostarczenia do siedziby Zamawiającego.
3. Cena oferty powinna być wyrażona w złotych polskich (PLN) z dokładnością do dwóch miejsc po przecinku.
4. Zamawiający nie przewiduje rozliczeń w walucie obcej.
5. Wyliczona cena oferty brutto będzie służyć do porównania złożonych ofert.
6. Jeżeli w postępowaniu złożona będzie oferta, której wybór prowadziłby do powstania u Zamawiającego obowiązku podatkowego zgodnie z przepisami o podatku od towarów i usług, Zamawiający w celu oceny takiej oferty doliczy do przedstawionej w niej ceny podatek od towarów i usług, który miałby obowiązek rozliczyć zgodnie z tymi przepisami. W takim przypadku Wykonawca, składając ofertę, jest zobligowany poinformować Zamawiającego, że wybór jego oferty będzie prowadzić do powstania u Zamawiającego obowiązku podatkowego, wskazując nazwę (rodzaj) towaru lub usługi, których dostawa lub świadczenie będzie prowadzić do jego powstania, oraz wskazując ich wartość bez kwoty podatku.

## **XXII. WYMAGANIA DOTYCZĄCE WADIUM**

Zamawiający nie wymaga zabezpieczenia oferty wadium.

### XXIII. OPIS KRYTERIÓW, KTÓRYMI ZAMAWIAJĄCY BĘDZIE SIĘ KIEROWAŁ PRZY WYBORZE OFERTY, WRAZ Z PODANIEM WAG TYCH KRYTERIÓW I SPOSOBU OCENY OFERT

1. Przy wyborze najkorzystniejszej oferty Zamawiający będzie się kierował następującymi kryteriami oceny ofert :  
kryterium **Cena (C) - waga 60%**,

Zasady oceny ofert – kryterium cena – waga 60 %

$$C = \frac{\text{cena najniższa brutto}}{\text{cena oferty ocenianej brutto}} \times \text{waga} \times 100$$

*\* spośród wszystkich złożonych ofert niepodlegających odrzuceniu*

kryterium **Gwarancja (G) – waga 40%**

$$G = \frac{\text{okres gwarancji w ofercie badanej} - [\text{minus}] 24 \text{ miesiące}_{[\text{okres minimalny}]}}{48 \text{ miesięcy}_{[\text{maksymalny okres gwarancji zgodnie z SWZ}]} - [\text{minus}] 24 \text{ miesiące}_{[\text{okres minimalny}]}} \times \text{waga} \times 100$$

W kryterium gwarancja ocenie podlegać będzie wskazana przez Wykonawcę gwarancja na sprzęt będący przedmiotem zamówienia. Zamawiający wymaga podania okresu gwarancji w pełnych miesiącach. **Minimalna wymagana** przez Zamawiającego gwarancja wynosi **24 miesiące**. **Maksymalny punktowany** okres gwarancji to **48 miesięcy**. W przypadku zaoferowania dłuższego okresu gwarancji, Zamawiający przyzna Wykonawcy punkty jak za 48 miesięcy, natomiast obowiązującym okresem gwarancji będzie okres podany przez Wykonawcę w ofercie. Oferta Wykonawcy, który zaoferuje okres gwarancji krótszy niż wymagane 24 miesiące, zostanie odrzucona na podstawie art. 226 ust.1 pkt 5) ustawy Pzp, jako oferta, której treść jest niezgodna z warunkami zamówienia. W przypadku niepodania w ofercie okresu gwarancji przez Wykonawcę, Zamawiający uzna, że okres ten wynosi 24 m-ce.

2. Podstawą przyznania punktów w kryterium "cena" będzie cena ofertowa brutto za dany pakiet podana przez Wykonawcę w Formularzu Ofertowym, stanowiącym **Załącznik nr 1 do SWZ**.
3. Punktacja przyznawana ofertom w poszczególnych kryteriach oceny ofert będzie liczona z dokładnością do dwóch miejsc po przecinku, zgodnie z zasadami arytmetyki.
4. Za ofertę najkorzystniejszą zostanie uznana oferta, która uzyska najwyższą sumaryczną liczbę punktów po zastosowaniu wszystkich kryteriów oceny ofert.
5. Jeżeli nie można wybrać najkorzystniejszej oferty z uwagi na to, że dwie lub więcej ofert przedstawia taki sam bilans ceny i innych kryteriów oceny ofert, Zamawiający wybiera spośród tych ofert ofertę, która otrzymała najwyższą ocenę w kryterium o najwyższej wadze.
6. W toku badania i oceny ofert Zamawiający może żądać od Wykonawcy wyjaśnień dotyczących treści złożonej oferty, w tym zaoferowanej ceny.
7. Zamawiający udzieli zamówienia Wykonawcy, którego oferta zostanie uznana za najkorzystniejszą.

### XXIV. INFORMACJE O FORMALNOŚCIACH, JAKIE MUSZĄ ZOSTAĆ DOPEŁNIONE PO WYBORZE OFERTY W CELU ZAWARCIA UMOWY W SPRAWIE ZAMÓWIENIA PUBLICZNEGO

1. Zamawiający zawrze umowę w sprawie zamówienia publicznego z Wykonawcą, którego oferta zostanie uznana za najkorzystniejszą, w terminach określonych w art. 264 ustawy Pzp.
2. Wykonawca będzie zobowiązany do podpisania umowy w miejscu i terminie wskazanym przez Zamawiającego.
3. W przypadku wyboru oferty złożonej przez Wykonawców wspólnie ubiegających się o udzielenie zamówienia Zamawiający zastrzega sobie prawo żądania przed zawarciem umowy w sprawie zamówienia publicznego kopii umowy regulującej współpracę tych Wykonawców.
4. Jeżeli Wykonawca, którego oferta została wybrana, jako najkorzystniejsza, uchyla się od zawarcia umowy w sprawie zamówienia publicznego lub nie wnosi wymaganego zabezpieczenia należytego wykonania umowy, Zamawiający może dokonać ponownego badania i oceny ofert spośród ofert pozostałych w postępowaniu Wykonawców oraz wybrać najkorzystniejszą ofertę albo unieważnić postępowanie.

## **XXV. WYMAGANIA DOTYCZĄCE ZABEZPIECZENIA NALEŻYTEGO WYKONANIA UMOWY**

Zamawiający nie wymaga wniesienia zabezpieczenia należytego wykonania umowy.

## **XXVI. POUCZENIE O ŚRODKACH OCHRONY PRAWNEJ**

1. Środki ochrony prawnej określone w niniejszym dziale przysługują Wykonawcy, uczestnikowi konkursu oraz innemu podmiotowi, jeżeli ma lub miał interes w uzyskaniu zamówienia lub nagrody w konkursie oraz poniósł lub może ponieść szkodę w wyniku naruszenia przez Zamawiającego przepisów ustawy Pzp.
2. Środki ochrony prawnej wobec ogłoszenia wszczynającego postępowanie o udzielenie zamówienia lub ogłoszenia o konkursie oraz dokumentów zamówienia przysługują również organizacjom wpisanym na listę, o której mowa w art. 469 pkt 15 ustawy Pzp oraz Rzecznikowi Małych i Średnich Przedsiębiorców.
3. Odwołanie przysługuje na:
  - 1) niezgodną z przepisami ustawy czynność Zamawiającego, podjętą w postępowaniu o udzielenie zamówienia, w tym na projektowane postanowienie umowy;
  - 2) zaniechanie czynności w postępowaniu o udzielenie zamówienia do której Zamawiający był obowiązany na podstawie ustawy;
4. Odwołanie wnosi się do Prezesa Izby. Odwołujący przekazuje Zamawiającemu odwołanie wniesione w formie elektronicznej albo postaci elektronicznej albo kopię tego odwołania, jeżeli zostało ono wniesione w formie pisemnej, przed upływem terminu do wniesienia odwołania w taki sposób, aby mógł on zapoznać się z jego treścią przed upływem tego terminu.
5. Odwołanie wobec treści ogłoszenia lub treści SWZ wnosi się w terminie 10 dni od dnia publikacji ogłoszenia w Dzienniku Urzędowym Unii Europejskiej lub zamieszczenia dokumentów zamówienia na stronie internetowej.
6. Odwołanie wnosi się w terminie:
  - 1) 10 dni od dnia przekazania informacji o czynności Zamawiającego stanowiącej podstawę jego wniesienia, jeżeli informacja została przekazana przy użyciu środków komunikacji elektronicznej,
  - 2) 15 dni od dnia przekazania informacji o czynności Zamawiającego stanowiącej podstawę jego wniesienia, jeżeli informacja została przekazana w sposób inny niż określony w pkt 1).
7. Odwołanie w przypadkach innych niż określone w pkt 5 i 6 wnosi się w terminie 10 dni od dnia, w którym powzięto lub przy zachowaniu należytej staranności można było powziąć wiadomość o okolicznościach stanowiących podstawę jego wniesienia
8. Na orzeczenie Izby oraz postanowienie Prezesa Izby, o którym mowa w art. 519 ust. 1 ustawy Pzp, stronom oraz uczestnikom postępowania odwoławczego przysługuje skarga do sądu.

9. W postępowaniu toczącym się wskutek wniesienia skargi stosuje się odpowiednio przepisy ustawy z dnia 17.11.1964 r. - Kodeks postępowania cywilnego o apelacji, jeżeli przepisy niniejszego rozdziału nie stanowią inaczej.
10. Skargę wnosi się do Sądu Okręgowego w Warszawie - sądu zamówień publicznych, zwanego dalej "sądem zamówień publicznych".
11. Skargę wnosi się za pośrednictwem Prezesa Izby, w terminie 14 dni od dnia doręczenia orzeczenia Izby lub postanowienia Prezesa Izby, o którym mowa w art. 519 ust. 1 ustawy Pzp, przesyłając jednocześnie jej odpis przeciwnikowi skargi. Złożenie skargi w placówce pocztowej operatora wyznaczonego w rozumieniu ustawy z dnia 23.11.2012 r. - Prawo pocztowe jest równoznaczne z jej wniesieniem.
12. Prezes Izby przekazuje skargę wraz z aktami postępowania odwoławczego do sądu zamówień publicznych w terminie 7 dni od dnia jej otrzymania.

## **XXVII. WYKAZ ZAŁĄCZNIKÓW DO SWZ**

Załącznik nr 1 - Formularz ofertowy

Załącznik nr 2 – OPZ - Opis przedmiotu zamówienia będący równocześnie Formularzem Cenowym

Załącznik nr 3 - Jednolity Europejski Dokument Zamówienia (ESPD) w formacie \*.xml oraz PDF

Załącznik nr 4 - Wzór Umowy

Załącznik nr 5 - Oświadczenie dotyczące przynależności lub braku przynależności do tej samej grupy kapitałowej

Załącznik nr 6 – Oświadczenie Wykonawcy o aktualności informacji zawartych w oświadczeniu, o którym mowa w art. 125 ust. 1 Pzp.

Załącznik nr 7 – Klauzula obowiązku informacyjnego – uczestnik postępowania

Załącznik nr 8 - Klauzula obowiązku informacyjnego – osoba fizyczna, której dane są przetwarzane w związku z realizacją umowy

Załącznik nr 9 – Umowa zdalnego dostępu

**Akceptuję:**

Z-ca Dyrektora ds. Ekonomicznych

/-/ mgr inż. Magdalena Kraszewska

**Zatwierdzam:**

Z-ca Dyrektora ds. Lecznictwa

/-/ Prof. dr hab. Andrzej Marszałek



## FORMULARZ OFERTOWY

## 1. Dane wykonawcy:

Pełna nazwa

Wykonawcy.....

adres: ul. ....

miejscowość, kod pocztowy.....

województwo .....

tel..... adres e-mail: .....

NIP.....REGON.....

Osoba uprawniona do kontaktów w sprawie prowadzonego

postępowania:.....

tel. .... adres e-mail: .....

**Przedmiot oferty: Dostawa i montaż systemu transportu probówek z materiałem biologicznym do badań laboratoryjnych (nr postępowania 41/2024)**

**My niżej podpisani**

.....  
działając w imieniu i na rzecz

.....  
Składamy ofertę na wykonanie przedmiotu zamówienia w zakresie określonym w specyfikacji warunków zamówienia (SWZ) w niniejszym postępowaniu.

## 2. Cena oferty \*:

..... zł netto słownie:.....

..... zł brutto słownie:.....

**Gwarancja** - ..... miesięcy.

*\*Powielić tyle razy na ile pakietów jest składana oferta*

**5. Oświadczamy**, że dostawa/~~usługa/robo~~~~ta~~ ~~budowlana~~ będąca przedmiotem zamówienia wykonywana będzie zgodnie z obowiązującymi przepisami prawa.

**6. Oferujemy realizację** przedmiotu zamówienia w terminie wyznaczonym przez Zamawiającego tj. **do 120 dni od dnia podpisania umowy.**

**7. Akceptujemy warunki płatności. Termin zapłaty do 60 dni** licząc od dnia otrzymania faktury przez zamawiającego.

**8. Oświadczamy**, iż wykonanie przedmiotowego zamówienia **powierzę/nie powierzę\*** podwykonawcom.\* *Niewłaściwe skreślić.*

W przypadku powierzenia zamówienia podwykonawcom proszę o podanie części zamówienia i firm podwykonawców.

Wykaz podwykonawców wraz z wymaganymi informacjami.

.....  
**9. Oświadczamy** ze zapoznaliśmy się ze szczegółowymi warunkami i zasadami postępowania, w tym realizacji zamówienia i nie wnosimy żadnych uwag.

**10. Uważamy się** za związanych złożoną ofertą przez czas wskazany w SWZ.

**11. Oświadczamy**, że spełniamy wszystkie wymagania zawarte w niniejszym postępowaniu i przyjmujemy je bez zastrzeżeń oraz, że otrzymaliśmy wszystkie niezbędne informacje potrzebne do przygotowania oferty.

**12. Oświadczamy**, że wszystkie złożone przez nas dokumenty są zgodne z aktualnym stanem prawnym i faktycznym ze świadomością odpowiedzialności karnej za składanie fałszywych oświadczeń w celu uzyskania korzyści majątkowych (zamówienia publicznego).

**13. Oświadczamy**, że zaoferowane produkty są dopuszczone do obrotu w Polsce zgodnie z Ustawą o wyrobach medycznych.

**14. Oświadczamy**, że :

- wybór oferty **nie prowadzi** do powstania obowiązku podatkowego u Zamawiającego
- wybór oferty **prowadzi** do powstania obowiązku podatkowego u Zamawiającego:
- nazwa (rodzaj) towaru lub usługi, których dostawa lub świadczenie będzie prowadzić do powstania obowiązku podatkowego .....
  - wartość towaru lub usługi objętego obowiązkiem podatkowym Zamawiającego, bez kwoty podatku .....
  - stawka podatku od towarów i usług, która zgodnie z wiedzą Wykonawcy, będzie miała zastosowanie - .....
15. Oświadczam, że numer rachunku bankowego wskazany na fakturze jest zgłoszony do Urzędu skarbowego i widnieje w wykazie podatników VAT na stronie internetowej ministerstwa Finansów [www.podatki.gov.pl](http://www.podatki.gov.pl), jeśli taki wymóg wynika z Ustawy o VAT.
16. Oświadczamy, iż jesteśmy upoważnieni do reprezentowania firmy.
17. W przypadku przyznania nam zamówienia zobowiązujemy się do zawarcia pisemnej umowy, której treść stanowi załącznik do SWZ, przez osoby upoważnione do zaciągania zobowiązań finansowych, w terminie wyznaczonym przez Zamawiającego.
18. Oświadczamy, że za wyjątkiem informacji i dokumentów zawartych w ofercie na stronach nr \_\_\_\_\_ niniejsza oferta oraz wszystkie załączniki są jawne i nie zawierają informacji stanowiących tajemnicę przedsiębiorstwa w rozumieniu przepisów o zwalczaniu nieuczciwej konkurencji.
19. Oświadczam, że nie zachodzą w stosunku do mnie przesłanki wykluczenia z postępowania na podstawie art. 5k rozporządzenia Rady (UE) nr 833/2014 z dnia 31 lipca 2014 r. dotyczącego środków ograniczających w związku z działaniami Rosji destabilizującymi sytuację na Ukrainie (Dz. Urz. UE nr L 229 z 31.7.2014, str.1), w brzmieniu nadanym rozporządzeniem Rady (UE) 2022/576 w sprawie zmiany rozporządzenia (UE) nr 833/2014 dotyczącego środków ograniczających w związku z działaniami Rosji destabilizującymi sytuację na Ukrainie (Dz. Urz. UE nr L 111 z 8.4.2022 str. 1) i deklaruje stan ten utrzymywać przez cały okres realizacji umowy, która zostanie zawarta w wyniku rozstrzygnięcia postępowania.
20. Oświadczam, że nie zachodzą w stosunku do mnie przesłanki wykluczenia z postępowania na podstawie art. 7 ust. 1 ustawy z dnia 13 kwietnia 2022 r. o szczególnych rozwiązaniach w zakresie przeciwdziałania wspieraniu agresji na Ukrainę oraz służących ochronie bezpieczeństwa narodowego ( Dz. U. z 2022, poz. 835) i deklaruje stan ten utrzymywać przez cały okres realizacji umowy, która zostanie zawarta w wyniku rozstrzygnięcia postępowania.
21. Informacja - Czy Wykonawca jest mikroprzedsiębiorstwem bądź małym lub średnim przedsiębiorstwem?
- Odpowiedź:
- Wykonawca jest: *(właściwie zakreślić)*
- mikroprzedsiębiorstwem
  - małym przedsiębiorstwem
  - średnim przedsiębiorstwem
  - jednoosobowa działalność gospodarcza
  - osoba fizyczna nieprowadząca działalności gospodarczej
  - inny rodzaj

*Uwaga!*

*Mikroprzedsiębiorstwo: przedsiębiorstwo, które zatrudnia mniej niż 10 osób i którego roczny obrót lub roczna suma bilansowa nie przekracza 2 milionów EUR.*

*Małe przedsiębiorstwo: przedsiębiorstwo, które zatrudnia mniej niż 50 osób i którego roczny obrót lub roczna suma bilansowa nie przekracza 10 milionów EUR.*

*Średnie przedsiębiorstwa: przedsiębiorstwa, które nie są mikroprzedsiębiorstwami ani małymi przedsiębiorstwami i które zatrudniają mniej niż 250 osób i których roczny obrót nie przekracza 50 milionów EUR lub roczna suma bilansowa nie przekracza 43 milionów EUR*

Opis przedmiotu zamówienia będący równocześnie Formularzem cenowym.

## Specyfikacja

### Dostawa i montaż systemu transportu probówek z materiałem biologicznym do badań laboratoryjnych

Wymagania	Potwierdzenie Wykonawcy: Tak/Nie lub opis parametrów oferowanych (wypełnia Wykonawca)
1. System transportu probówek „z punktu do punktu”.	
2. System transportujący nie wymagający specjalnego przygotowania probówek, stosowania pojemników transportowych lub innego pakowania probówek przed umieszczeniem w urządzeniu.	
3. System transportu o średnicy przewodu min. 2 cm., max. 5 cm.	
4. Stacja nadawcza z modułem orientacji probówek.	
5. Wszystkie procesy przesuwania, ustawiania oraz rejestrowania pojedynczej probówki odbywające się w stacji nadawczej, w sposób automatyczny.	
6. Stacja odbiorcza z ekranem dotykowym, z możliwością sterowania do 4 stacji nadawczych.	
7. Stacja odbiorcza wyposażona w pokrywę zapobiegającą wysypywaniu próbek z urządzenia.	
8. Sygnalizacja przybycia probówek do stacji odbiorczej za pomocą sygnału świetlnego.	
9. Wydajność transportu z miejsca nadania do miejsca odbioru min. 500 probówek na godzinę.	
10. Możliwość modyfikacji kolejności wysyłanych probówek oraz opcja wysyłania próbki pilnej poza kolejką.	
11. Możliwość czyszczenia całego przewodu przez uprawniony personel użytkownika.	
12. Brak łączeń i krzyżowań przewodu transportującego.	

13. Możliwość zdalnej kontroli z poziomu laboratorium dotyczącej podstawowych parametrów pracy systemu transportującego wraz z możliwością takiej kontroli przez aplikację na urządzenia mobilne.	
14. Stacja musi gwarantować dostarczanie próbek w sposób ustabilizowany zgodnie z FIFO (first In, first out) lub cito również po podłączeniu następnych linii transportujących.	

## **Prace montażowe**

1. Opracowanie koncepcji systemu transportu próbek.
2. Montaż orurowania na wieszakach sufitowych i ściennych.
3. Wykonanie przewiertów przez ściany.
4. Prace instalacyjne związane z przyłączeniem systemu do instalacji elektrycznej.
5. Prace instalacyjne związane z przyłączeniem systemu do instalacji sprężonego powietrza.
6. Wykonanie instalacji zarządzającej i sterującej systemem (LAN) z przyłączeniem do sieci teleinformatycznej szpitala.
7. Prace montażowe całego systemu muszą przebiegać bez zakłóceń rutynowej pracy laboratorium.
8. Czas realizacji zamówienia i montażu 120 dni od podpisania umowy.

## **Opis techniczny**

W załączeniu

## OPIS TECHNICZNY

# **DO KONCEPCJI INSTALACJI SYSTEMU TRANSPORTU PRÓBÓWEK – TRANSPORT PNEUMATYCZNY**

**Inwestor : Wielkopolskie Centrum Onkologii**

### **OPIS TECHNICZNY**

1. PODSTAWA I ZAKRES OPRACOWANIA
2. ZAKRES OPRACOWANIA
3. TECHNICZNE ROZWIĄZANIE ZAGADNIENIA

3.1 KONCEPCJA POWADZENIA INSTALACJI SYSTEMU DO TRANSPORTU PRÓBÓWEK

3.2 KONCEPCJA POWADZENIA INSTALACJI SPREŻONEGO POWIETRZA DO SYSTEMU DO TRANSPORTU PRÓBÓWEK

4. SPIS RYSUNKÓW

# OPIS TECHNICZNY

## 1. PODSTAWA OPRACOWANIA

- Dokumentacja architektoniczna - budowlana
- Uzgodnienia z Inwestorem

## 2. ZAKRES OPRACOWANIA

Przedmiotem opracowania jest koncepcja dla realizacji systemu transportu próbek TP (TRANSPORT PNEUMATYCZNY) materiału biologicznego z punktu pobierania krwi znajdującego się na 3 kondygnacji nowego budynku (BA), do pomieszczeń laboratoriom na 6 kondygnacji budynku (C).

System transportu ma za zadanie szybkie i bezpieczne przetransportowania próbek z poszczególnych oddziałów i jednostek szpitala wymienionych poniżej i wskazanych na planie sytuacyjnym. System transportu ma stanowić dedykowana linia z punktu „stacja nadawcza” do punktu „stacja odbiorcza”, w których próbki są przesyłane rurociągiem o średnicy 30mm, bez przecinających się tras co ma zapewnić brak potencjalnego blokowania próbek wewnątrz systemu. Nie dopuszcza się rozwiązania technicznego opartego o transport w opakowaniach np. pojemnikach. Wszystkie procesy przesuwania, ustawiania oraz skanowania mają odbywać się automatycznie. Rurociągi wykonane z tworzywa o średnicy max 30 mm, zmiany kierunku realizowane łukami o promieniu  $R=450\text{mm}$ .

System transportowy musi zapewnić dostarczanie próbek w sposób ustabilizowany zgodnie z FIFO („first in first out”)

Próbki w systemie mogą być transportowane w różnych orientacjach tzn.: pionowo i poziomo. Rurociąg transportowy może być montowany na ścianach, wewnątrz ścian, w przestrzeniach między sufitowych, realizując przesył na znaczne odległości.

Stacja nadawcza systemu transportowego ma być zamontowana w pomieszczeniu pobierania krwi, w pomieszczeniu o nr 3539 (Uwaga: szczegółowa lokalizacja stacji musi być ustalona na etapie projektu wykonawczego, lub przed rozpoczęciem montażu uzgodniona z Zamawiającym).

System wymaga podłączenia do instalacji sprężonego powietrza.

Wymagania dla zasilania sprężonym powietrzem.

**Stacja nadawcza (do przesyłania pojedynczych próbek):**

Wymagania dotyczące zasilania sprężonym powietrzem	≥2 bar / < 10 bar
Wymóg jakości powietrza (powyżej 15°C dla otoczenia)	ISO 8573-1:2010 Klasa 1-4-2
Wymóg przepływu powietrza (poniżej 15°C dla otoczenia)	ISO 8573-1:2010 Klasa 1-3-2

Budynek posiada system sprężonego powietrza. System transportowy (ST) dla realizacji transportu wymaga zasilania stacji nadawczej w zasilanie sprężonym powietrzem. Zasilanie systemu sprężonego powietrza dla ST będzie wpięte w pomieszczeniu sprężarkowni w istniejący układ sprężonego powietrza.

Opracowanie zawiera następujące elementy:

- Koncepcję powadzenia instalacji systemu do transportu próbek
- Koncepcję powadzenia instalacji sprężonego powietrza,

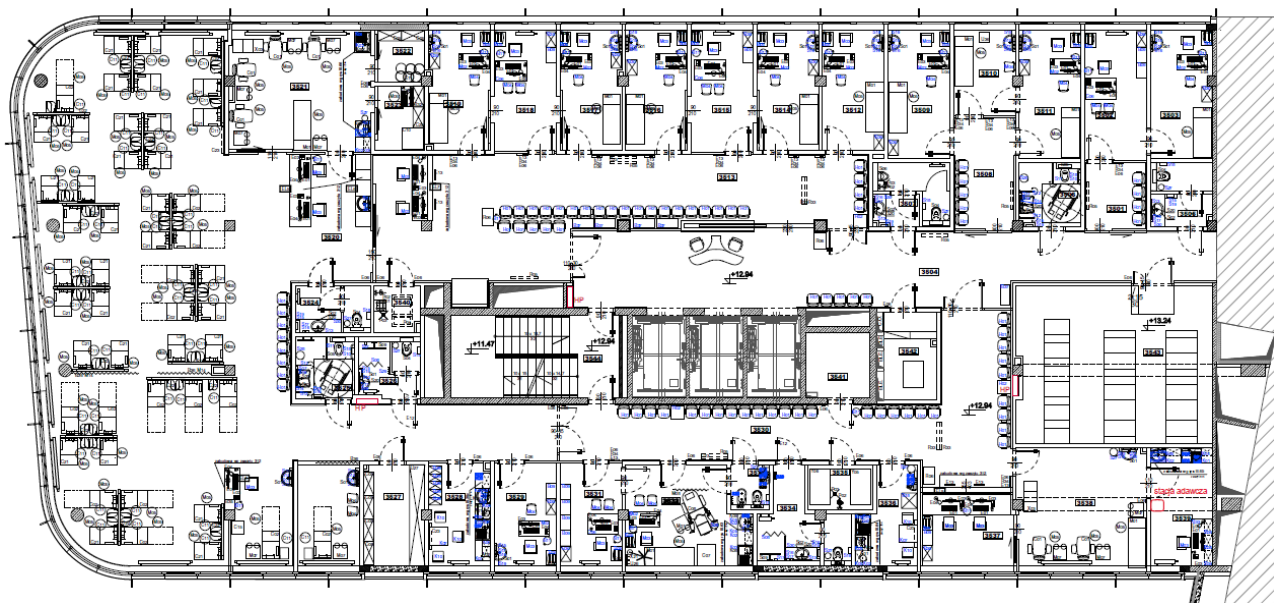
### 3. TECHNICZNE ROZWIĄZANIE ZAGADNIENIA:

#### 3.1 KONCEPCJA POWADZENIA INSTALACJI SYSTEMU DO TRANSPORTU PRÓBÓWEK

System realizował będzie transport próbek od stacji nadawczej od stacji odbiorczej.

Lokalizacja stacji:

STACJA NADAWCZA: 3 piętro pomieszczenie pobierania krwi (3539) budynek BA



Czerwonym prostokątem oznaczono lokalizację stacji.

Stację nadawczą o gabarytach nie większych niż (długość, wysokość, głębokość)

Szerokość: 373 mm

Wysokość: 1567 mm

Głębokość: 410 mm

należy zamontować przy ścianie. Rurę transportową należy poprowadzić ze stacji nadawczej pionowo nad stacją do przestrzeni sufitu podwieszanego

Stacja musi mieć możliwość wysyłania próbek w układzie szybkim jedna za drugą.

Stacja będzie pozwalać na transport próbek z materiałem biologicznym o następujących wielkościach:

Minimalna długość próbki: 80mm

Maksymalna długość próbki: 110mm

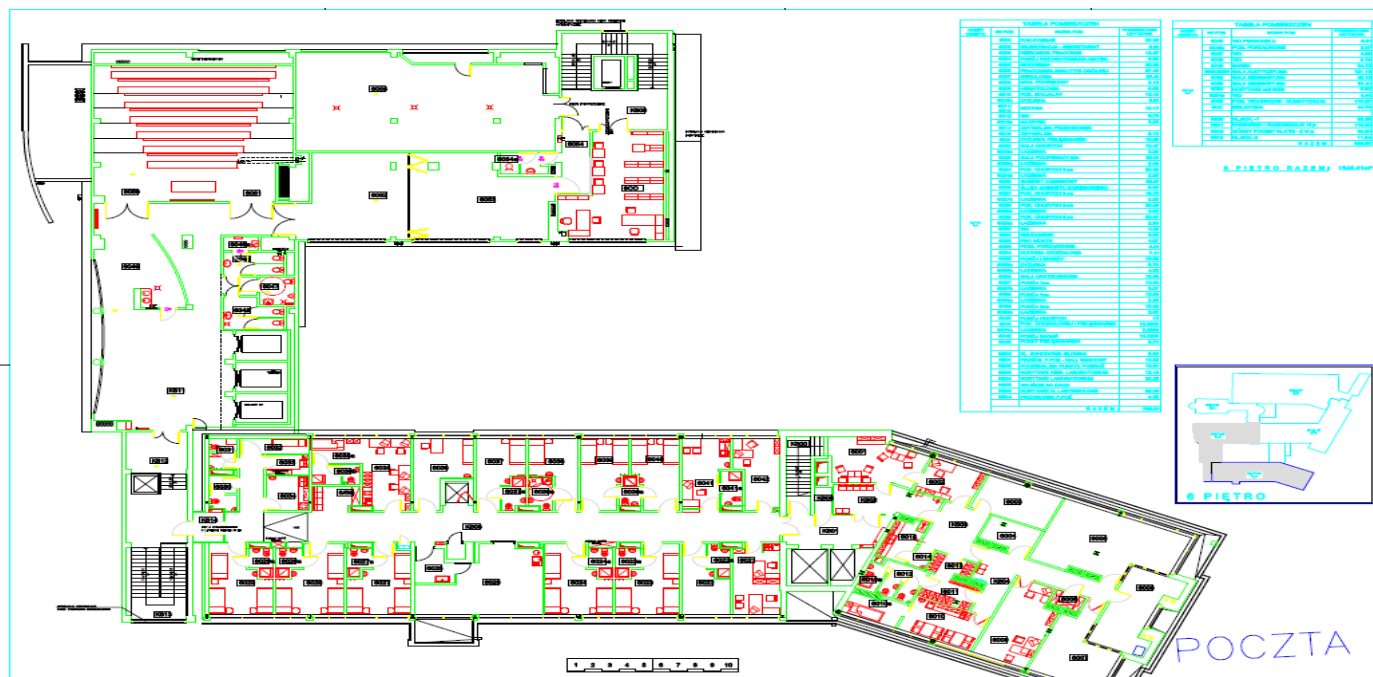
Minimalna średnica próbki: 12mm

Maksymalna średnica próbki: 18mm

**Łączna długość przewodów transportowych (DN30) – 120,0m**



STACJA ODBIORCZA: 6 piętro pomieszczenie pracowni analityki ogólnej (6004) budynek C.



### 3.2 KONCEPCJA POWADZENIA INSTALACJI SPRĘŻONEGO POWIETRZA DO SYSTEMU DO TRANSPORTU PRÓBÓWEK

Charakterystyka obiektu

#### 3.2.1. Stan istniejący:

Maszynownia sprężonego powietrza znajduje się w budynku C (S04a) piwnica, a nowa sprężarkownia znajduje się w nowym budynku na tym samym poziomie piwnicy.

#### 2.2. Projektowane roboty budowlane.

Obecnie pracująca maszynownia sprężonego powietrza posiada dwie sprężarki oraz zbiornik. Planuje się podłączenia zasilania systemu transportu próbek pod istniejący system sprężonego powietrza oraz dokonanie niewielkiej zmiany w instalacji sprężonego powietrza.

W przypadku wpięcia w system powietrza w sprężarkowni w budynku C (S04a) (należy wykonać następujące roboty budowlane:

- Wykonanie przewiercenia przez strop lub ścianę celem powadzenia rur powietrza do szachtu.
- Wykonanie przewiercenia w ścianach na wyższych kondygnacjach, dotyczy 6 piętra
- Naprawa tynku wewnętrznego i malowanie na poziomie piwnicy, piętra 3 oraz piętra 6.

### Montaż rurociągów sprężonego powietrza:

Rurociągi w obrębie maszynowni sprężonego powietrza zaprojektowano z rur miedzianych o średnicy 28mm w gatunku Cu DHP odtłuszczone wg PN-EN 13348 z miedzi odtlenionej i dostosowanej dla potrzeb instalacji gazów medycznych.

Połączenie przewodów lutem twardym. Przejście rurociągów przez przegrody budowlane w tulejach ochronnych z PCV.

W celu zapewnienia prawidłowej obróbki powietrza i uzyskania wymaganych parametrów na punktach poboru należy przeprowadzać okresowe przeglądy i konserwację urządzeń w maszynowni sprężonego powietrza.

### **Całkowita długość przewodów sprężonego powietrza – (Cu28) – 72,0m**

W ramach prac należy doprowadzić nowe niezależne orurowanie sprężonego powietrza z pomieszczenia sprężarkowni na 3 piętro budynku BA (w pobliżu stacji nadawczej ST).

Rurociąg należy zakończyć zaworem ½”.

Miejsca prowadzenia rurociągu w szachcie należy ustalić z Zamawiającym na etapie Projektu Wykonawczego lub przed przystąpieniem do realizacji.

Rurociągi prowadzone pod stropem należy montować do stropu na systemowych zawieszach i podporach firmy Niczuk lub równoważne. Odległości pomiędzy podporami wg tabeli:

Maksymalne rozstawy podpór wynoszą:

*Tablica 2 Maksymalne rozstawy podpór*

<b>Średnica nominalna rur</b>	<b>Odstęp pomiędzy podporami</b>
DN 20, DN 15	1.5 m
DN 32, DN 25	2.0 m
DN 50, DN 40	2.5 m

### Próba szczelności

Po zmontowaniu i przygotowaniu rurociągu do odbioru należy przeprowadzić rozruch próbny zgodnie z instrukcją eksploatacji w warunkach przewidzianych przy normalnej pracy rurociągu i możliwie przy pełnym obciążeniu.

Po zakończeniu montażu przystąpić do prób zgodnie z wymogami normy PN-EN ISO 7396-1.

Próbę ciśnieniową należy przeprowadzić w obecności osób kompetentnych, sporządzając protokół z jej przebiegu i ostatecznego wyniku. Po napełnieniu instalacji sprężonym powietrzem, ustaleniu się temperatury i uzyskaniu odpowiedniego ciśnienia należy butle odłączyć i zapisać w protokole

godzinę, ciśnienie w instalacji i temperatur! otoczenia. Ciśnienie próbne dla instalacji sprężonego powietrza = 1.5 MPa.

Instalację można uznać za szczelną, jeżeli po 24 godz. manometry nie wykażą spadku ciśnienia poza ewentualną odchyłkę wynikającą z różnicy temperatur.

Przekazując instalację użytkownikowi należy pozostawić ją pod ciśnieniem roboczym.

Wszystkie rurociągi instalacyjne przechodzące przez stropy i ściany oddzieleni pożarowych obiektu należy zabezpieczyć przy użyciu systemów przegród ogniowych firmy Niczuk (lub równoważne). Przejścia instalacyjne spełniają kryteria klasy odporności ogniowej EI 60 lub EI 120. Przejścia instalacyjne należy wykonywać zgodnie z wytycznymi stosowania podanymi w instrukcji producenta.

#### Montaż rurociągów transportowych:

Rurociągi prowadzone pod stropem należy montować do stropu na systemowych zawiesiach i podporach firmy Niczuk lub równoważne.

Łuki rurociągu transportowego TP należy montować w osłonie celem zachowania określonego promienia gięcia  $R=450$  mm.

Rurociąg montować zgodnie z wymogami dostawcy technologii.

Przestrzegać instrukcji montażu.

#### **Wymagania dla Inwestora:**

W pobliżu stacji nadawczej należy doprowadzić zasilanie 230 V celem podłączeniu centralki do komunikacji systemowej.

Stacja nadawcza systemu oraz stacja odbiorcza muszą być wpięte w sieć Ethernet szpitala celem komunikacji urządzeń. Wymagana są niezelżone 3 stałe adresy IP dla systemu transportowego TP. Szczegółowe ustalenia z działem IT nastąpią w czasie implementacji systemu.

Na 6 piętrze możliwe jest wpięcie systemu transportu (rura wydmuchu powietrza) w istniejący system wyciągowy. Inwestor lub Wykonawca wykona wejście  $\phi 125$  mm do istniejącego systemu wyciągowego wentylacji. O konieczności wyprowadzania powietrza z sytemu zadecyduje Inwestor na etapie realizacji przed rozpoczęciem prac.

#### **4. SPIS RYSUNKÓW**

- rzut 3 pietra (budynek BA)
- rzut 6 piętra (budynek C)

**FORMULARZ CENOWY****Pakiet nr 1**

<b>L.p.</b>	<b>Opis</b>	<b>Nazwa i typ</b>	<b>Nr kat./ Producent/ Rok produkcji</b>	<b>Ilość</b>	<b>Wartość netto</b>	<b>Stawka VAT (%)</b>	<b>Wartość brutto</b>
1.	System transportu probówek z materiałem biologicznym do badań laboratoryjnych			1 szt.			
					<b>RAZEM</b>		

## UMOWA 41/2024

zawarta w dniu .....2024 r. w Poznaniu na podstawie przepisów Ustawy z dnia 11 września 2019 roku – Prawo zamówień publicznych (tj. Dz. U. z 2023 r. poz. 1605) zwana dalej umową, pomiędzy:

### **Wielkopolskim Centrum Onkologii**

**im. Marii Skłodowskiej-Curie**

**z siedzibą w Poznaniu ul. Garbary 15, 61-866 Poznań,**

wpisanym do rejestru stowarzyszeń, innych organizacji społecznych i zawodowych, fundacji oraz publicznych zakładów opieki zdrowotnej Krajowego Rejestru Sądowego pod numerem KRS 8784, posiadającym numer NIP: 778-13-42-057 oraz numer REGON: 000291204;

reprezentowanym przez:

mgr inż. Magdalenę Kraszewską - Z-cę Dyrektora ds. ekonomicznych,

dr Mirellę Śmigielską - Głównego Księgowego,

zwanym dalej **Zamawiającym**,

a firmą:

\_\_\_\_\_  
\_\_\_\_\_  
\_\_\_\_\_

Wpisaną do rejestru przedsiębiorców Krajowego Rejestru Sądowego pod numerem KRS: ..... **lub** prowadzącą działalność gospodarczą, jako:.....  
Zarejestrowaną w Centralnej Ewidencji i Informacji o Działalności Gospodarczej,  
posiadającą numer NIP: ..... oraz numer REGON:  
.....,

reprezentowaną przez:

\_\_\_\_\_  
\_\_\_\_\_

zwaną dalej **Wykonawcą**,

## § 1

Zawarcie niniejszej umowy zostało poprzedzone postępowaniem o udzielenie zamówienia publicznego przeprowadzonym **w trybie przetargu nieograniczonego 41/2024** na podstawie art. 132 Ustawy z dnia 11 września 2019 roku – Prawo zamówień publicznych (tj. Dz. U. z 2023 r. poz. 1605)

## § 2

1. Przedmiotem niniejszej umowy jest **System transportu próbek z materiałem biologicznym do badań laboratoryjnych**, opisany szczegółowo w specyfikacji warunków zamówienia, zwanego w niniejszej umowie „**Urządzeniem**”.
2. Wykonawca zobowiązuje się do sprzedaży, dostawy i instalacji Urządzenia w sposób zgodny z zestawieniem wyspecyfikowanym w złożonej przez Wykonawcę ofercie oraz załączonym formularzu cenowym, który stanowi integralną część niniejszej umowy. Przedmiot umowy obejmuje również przeszkolenie personelu Zamawiającego (15 osób) w zakresie obsługi Urządzenia.
3. Wykonawca oświadcza, iż jest uprawniony do swobodnego rozporządzania Urządzeniem, które jest wolne od wad fizycznych i prawnych oraz, że posiada wszelkie niezbędne uprawnienia oraz zgody i zezwolenia odpowiednich organów, urzędów itp. pozwalające na wykonywanie wszelkich zobowiązań wynikających niniejszej umowy oraz że wykonanie niniejszej umowy przez Wykonawcę nie będzie naruszać jakichkolwiek praw osób trzecich.

4. Wykonawca oświadcza, iż urządzenie jest nowe, wyprodukowane w ..... r., pochodzące z oficjalnego, autoryzowanego kanału dystrybucji.
5. Termin realizacji - Wykonawca zobowiązuje do wykonania zamówienia w terminie nie później niż **do 120 dni od dnia podpisania umowy**.
6. Wykonawca zobowiązuje się do dostarczenia Urządzenia własnym transportem (obejmującego wniesienie) i na własny koszt i ryzyko w miejsce wskazane przez Zamawiającego.
7. Koszt ubezpieczenia Urządzenia na czas transportu (o ile wykonawca uzna tego rodzaju ubezpieczenie za konieczne) oraz od momentu dostawy Urządzenia do siedziby Zamawiającego do chwili zakończenia jego uruchomienia i podpisania protokołu końcowego pokrywa Wykonawca.
8. Zamawiający w chwili dokonania odbioru Urządzenia ma prawo do zbadania, czy jest ono zgodne z postanowieniami niniejszej umowy, specyfikacji warunków zamówienia oraz załączonymi dokumentami.
9. Wykonawca zobowiązuje się do tego, że parametry techniczne i jakościowe Urządzenia nie będą gorsze niż określone w ofercie złożonej przez Wykonawcę.
10. Wykonawca zobowiązuje się dostarczyć Zamawiającemu wszelkie dokumenty dotyczące Urządzenia niezbędne do jego prawidłowej eksploatacji, sporządzone w języku polskim, w tym w szczególności instrukcję obsługi oraz dokumenty gwarancyjne Urządzenia oraz (o ile dotyczy) wszelkie dokumenty dotyczące Urządzenia niezbędne do zabezpieczenia Zamawiającego przed wszelkimi roszczeniami ze strony osób trzecich z tytułu naruszenia praw własności intelektualnej, w tym w szczególności praw autorskich, patentowych, praw ochronnych na znak towarowy, licencji oraz inne dokumenty wyszczególnione w specyfikacji warunków zamówienia, nie później niż w dniu dostarczenia Zamawiającemu Urządzenia.
11. Po dokonaniu prawidłowej realizacji umowy strony podpiszą: protokół końcowy. W razie zgłoszenia przez Zamawiającego uwag lub zastrzeżeń odnośnie funkcjonowania Urządzenia, Wykonawca zobowiązuje się, niezwłocznie, nie później jednakże niż w terminie 14 dni, do usunięcia wszelkich nieprawidłowości – w takim przypadku protokół końcowy Urządzenia zostanie podpisany po usunięciu wszelkich nieprawidłowości.
12. Osobami uprawnionymi do podpisania protokołu, o którym mowa w niniejszym paragrafie są:
  - ze strony Wykonawcy: \_\_\_\_\_ tel \_\_\_\_\_ email \_\_\_\_\_ - \_\_\_\_\_
  - ze strony Zamawiającego:  
Ewa Leporowska – tel. 061/88 50 660, adres e-mail: [ewa.leporowska@wco.pl](mailto:ewa.leporowska@wco.pl)
- W razie zmiany danych osób uprawnionych do podpisania protokołów wymienionych w niniejszym paragrafie każda ze stron zobowiązuje się powiadomić o tych zmianach drugą stronę na piśmie. Zmiana wywołuje skutek z chwilą poinformowania o niej drugiej strony.
13. Zamawiającemu przysługuje prawo odmowy przyjęcia dostarczonego Urządzenia i żądania wymiany na urządzenie wolne od wad w przypadku:
  - a) dostarczenia Urządzenia niewłaściwej, jakości,
  - b) dostarczenia Urządzenia niezgodnego z zamówieniem.
14. Wykonawca w okresie gwarancji zapewnia Zamawiającemu niżej wymienione warunki gwarancji i napraw serwisowych przedmiotu zamówienia:
  - a) Okres gwarancji i obsługi serwisowej – **wynosi ..... m-ce** liczone od dnia realizacji, tj. podpisania protokołu końcowego, którego wzór stanowi załącznik nr 1 do umowy, potwierdzającego należyte wykonanie umowy.
  - b) W okresie gwarancji wymaga się minimum 1 przeglądu gwarancyjnego rocznie lub w ilości przeglądów wg zaleceń producenta wliczonych w cenę oferty. Termin wykonania przeglądów zostanie każdorazowo ustalony przez strony.
  - c) Czas reakcji na podjęcie czynności serwisowych - rozumiane, jako kontakt telefoniczny lub rozpoczęcie interwencji zdalnej max 24 godz. od momentu zgłoszenia awarii faxem lub emailem, w dni robocze [od poniedziałku do piątku].
  - d) Podjęcie czynności serwisowych - rozumiane, jako przyjazd serwisu do siedziby zamawiającego w celu rozpoczęcia naprawy serwisowej max 3 dni robocze od momentu

zgłoszenia awarii, [od poniedziałku do piątku]. W przypadku kiedy na podstawie kodu błędu wyświetlanego przez urządzenie lub diagnostyki zdalnej Wykonawca określi przyczynę awarii i zamówi niezbędne do naprawy części, nie będzie obowiązywał zapis „przyjazd serwisu do siedziby Zamawiającego”.

- e) Czas na usunięcie awarii w okresie gwarancji (rozumiane, jako – od momentu zgłoszenia awarii do przywrócenia pierwotnej funkcjonalności)  $\leq$  5 dni roboczych [od pon. – pt.] – bez części zamiennych, do 10 dni - z częściami zamiennymi, liczone od poniedziałku do piątku oraz do 14 dni roboczych w przypadku konieczności sprowadzenia części z zagranicy krajów Unii Europejskiej (od pon. do pt.).
  - f) Okres gwarancji zostaje przedłużony o czas naprawy urządzeń – przedmiotu zamówienia w przypadku naprawy trwającej powyżej 4 dni roboczych (pon.-pt.) od momentu zgłoszenia awarii.
  - g) W przypadku 3-krotnej naprawy gwarancyjnej tego samego elementu lub podzespołu, Wykonawca obowiązany jest wymienić ten element (podzespół) na nowy. Jeśli natomiast 3 krotna naprawa elementu nie doprowadzi do prawidłowego stanu użytkowego przedmiotu zamówienia Wykonawca wymieni przedmiot zamówienia na nowy wolny od wad.
  - h) Wykonawca jest zobowiązany do zapewnienia serwisu gwarancyjnego autoryzowanego przez producenta dla oferowanego przedmiotu zamówienia, tj. zapewnienia usług serwisowych i oryginalnych części dla dostarczonego przedmiotu zamówienia
  - i) Jeżeli w okresie gwarancji ujawnią się wady fizyczne urządzenia, uniemożliwiające jego poprawne użytkowanie, oraz zaistnieje okoliczność braku możliwości naprawy przedmiotu umowy przez Wykonawcę Wykonawca wymieni przedmiot zamówienia na nowy. W przypadku okoliczności określonych wyżej przedłużeniu ulega okres gwarancji o pełen okres niesprawności dostarczonego urządzenia.
  - j) Wykonawca zapewnia w ramach ceny przeglądy i naprawy w okresie gwarancji.
15. W razie kolizji postanowień niniejszej umowy z postanowieniami dokumentu gwarancyjnego wydanego przez Wykonawcę lub przez producenta Urządzenia, rozstrzygające znaczenie będą miały postanowienia niniejszej umowy.

### § 3

1. Całkowita wartość przedmiotu umowy zgodnie z ofertą, będącą integralną częścią niniejszej umowy, wynosi:  
netto:.....PLN  
(słownie:.....),  
brutto:.....PLN  
(słownie.....),  
w tym podatek od towarów i usług VAT wg stawki .....%.
2. Strony zgodnie postanawiają, iż zapłata za przedmiot umowy wskazana w ust. 1 niniejszego paragrafu, nastąpi jednorazowo za kompleksową realizację.
3. Wykonawca nie może bez uprzedniego uzyskania pisemnej zgody Zamawiającego przenieść wierzytelności przysługujących mu wobec Zamawiającego, a wynikających z niniejszej umowy na rzecz jakiegokolwiek podmiotu trzeciego.
4. Zapłata za zamówiony i dostarczony asortyment będący przedmiotem umowy płatna będzie na podstawie prawidłowo wystawionej przez Wykonawcę faktury VAT w formie papierowej na adres zamawiającego, w formacie pliku elektronicznego .pdf na adres: [faktury@wco.pl](mailto:faktury@wco.pl) lub w formie elektronicznej na adres <https://brokerpefexpert.efaktura.gov.pl>, w terminie do 60 dni od dnia otrzymania przedmiotowej faktury przez zamawiającego, na rachunek bankowy Wykonawcy wskazany na fakturze.
5. W przypadku faktur, w których kwota należności ogółem stanowi kwotę, o której mowa w art. 19 pkt 2 ustawy z dnia 6 marca 2018 r. - Prawo przedsiębiorców, obejmujących dokonaną na rzecz podatnika dostawę towarów lub świadczenie usług, o których mowa w załączniku nr 15 do ustawy z dnia 11 marca 2004 r. o podatku od towarów i usług (tj. Dz. U. z 2020 r. poz. 106 z późn. zm.) - faktura powinna zawierać wyrazy "mechanizm podzielonej płatności".

#### § 4

1. W razie niewykonania lub nienależytego wykonania Umowy Wykonawca zobowiązuje się zapłacić Zamawiającemu kary umowne:
  - a) za zwłokę w wykonaniu umowy w wysokości 0,2 % wartości umowy brutto za każdy dzień zwłoki,
  - b) za zwłokę w usunięciu awarii oraz niedokonanie przeglądu zalecanego przez producenta w okresie gwarancji, zgodnie z § 2 ust. 14 umowy, w wysokości 0,1% wartości umowy brutto za każdy dzień zwłoki liczony od upływu terminu wyznaczonego na usunięcie awarii lub wykonania przeglądu
  - c) z tytułu odstąpienia od umowy lub rozwiązania umowy przez którąkolwiek ze stron z przyczyn zależnych od Wykonawcy w wysokości 5 % wartości umowy.
2. Zamawiający, niezależnie od zapłaty kar umownych, ma prawo dochodzić odszkodowania uzupełniającego na zasadach Kodeksu Cywilnego, jeżeli szkoda przewyższy wysokość zastrzeżonych kar umownych.
3. Łączna maksymalna wysokość naliczonych kar umownych nie może przekroczyć 20% wynagrodzenia brutto należnego Wykonawcy.
4. Zamawiający zobowiązuje się do zapłaty na rzecz Wykonawcy kary umownej w przypadku nieuzasadnionego zerwania niniejszej umowy - w takiej sytuacji Zamawiający zapłaci na rzecz Wykonawcy karę umowną w wysokości 5 % łącznej wartości brutto umowy.
5. Kary umowne wynikające z postanowień niniejszej umowy płatne będą przelewem na rachunek bankowy Zamawiającego w terminie 30 dni od daty wezwania Wykonawcy do ich zapłaty.

#### § 5

1. Osobami odpowiedzialnymi za realizację niniejszej umowy są:
  - a) ze strony Wykonawcy: imię i nazwisko....., tel. ....; mail: .....
  - b) ze strony Zamawiającego:  
Wyposażenie dla zakładu Diagnostyki Laboratoryjnej – Ewa Leporowska – tel. 061/88 50 660, adres e-mail: [ewa.leporowska@wco.pl](mailto:ewa.leporowska@wco.pl)  
W razie zmiany danych osób odpowiedzialnych za realizację niniejszej umowy każda ze stron zobowiązuje się powiadomić o tych zmianach drugą stronę na piśmie. Zmiana wywołuje skutek z chwilą poinformowania o niej drugiej strony.

#### § 6

1. Zamawiający ma prawo do odstąpienia od umowy i rozwiązania jej ze skutkiem natychmiastowym w przypadku:
  - a) gdy Wykonawca nie wykonuje umowy lub wykonuje ją nienależycie, w sposób rażąco naruszając istotne jej postanowienia,
  - b) z uwagi na wadę fizyczną lub prawną dostarczonego Urządzenia lub niezgodność jego parametrów technicznych lub jakościowych z ofertą złożoną przez Wykonawcę, w drodze oświadczenia złożonego Wykonawcy na piśmie w terminie 30 dni od dnia stwierdzenia wady lub niezgodności,
  - c) zwłoki w dostawie powyżej 30 dni roboczych od dnia określonego na podstawie § 2 ust. 5,
  - d) 3-krotnej uzasadnionej reklamacji.
2. Zamawiający ma prawo do odstąpienia od umowy w przypadkach określonych w Kodeksie Cywilnym, a także w przypadku powzięcia wiadomości o wystąpieniu istotnej zmiany okoliczności powodującej, że wykonanie umowy nie leży w interesie publicznym, czego nie można było przewidzieć w chwili zawarcia umowy.



W takim przypadku odstąpienia od umowy Wykonawca może żądać wyłącznie wynagrodzenia należnego z tytułu prawidłowego wykonania tej części umowy, która została wykonana do chwili odstąpienia od umowy lub jej rozwiązania.

3. Dopuszczalna jest zmiana umowy w zakresie terminu jej realizacji w sytuacji, w której pomimo zachowania należytej staranności, nie można było przewidzieć, że zaistnieją okoliczności niezależne od stron uniemożliwiające terminową realizację przedmiotu umowy na zasadach określonych w art. 455 ust 1 pkt 1 ustawy Pzp.
4. Wszelkie zmiany i uzupełnienia niniejszej umowy wymagają zachowania formy pisemnej pod rygorem nieważności.
5. Strony będą dążyć do rozstrzygnięcia sporów mogących wyniknąć przy realizacji niniejszej umowy na drodze ugodowej. Jeżeli strony nie osiągną kompromisu wówczas sporne sprawy rozstrzygane będą przez Sąd powszechny właściwy dla siedziby Zamawiającego.
6. Integralną częścią niniejszej umowy jest dokumentacja przetargowa, w tym w szczególności specyfikacja warunków zamówienia oraz oferta Wykonawcy.
7. Umowa niniejsza została sporządzona w dwóch jednobrzmiących egzemplarzach – po jednym egzemplarzu dla każdej ze Stron.

**Zamawiający:**

**Wykonawca:**

.....  
miejsowość data

**PROTOKÓŁ KOŃCOWY** (WZÓR)

1. **Zamawiający:** Wielkopolskie Centrum Onkologii im. Marii Skłodowskiej-Curie z siedzibą w Poznaniu ul. Garbary 15, 61-866 Poznań, nr telefonu 61/8850500 w imieniu, którego odbioru dokonują:

..... Imię,  
Nazwisko stanowisko

.....  
Imię, Nazwisko stanowisko

niniejszym potwierdza, że **Wykonawca** :

.....  
reprezentowany :

.....  
Imię, Nazwisko stanowisko

.....  
Imię Nazwisko stanowisko

Dokonał dostawy oraz instalacji wraz z uruchomieniem i szkoleniem *zamówienia*

L.p.	Nazwa	Typ	Nr fabryczny	Ilość
1.				
2.				
3.				

2. **Zamawiający** potwierdza, że otrzymał wraz z dostarczonym przedmiotem zamówienia:
- 1) instrukcje obsługi w języku polskim,
  - 2) kartę gwarancyjną,
  - 3) dokumenty określające zasady świadczenia usług przez autoryzowany serwis w okresie gwarancyjnym i pogwarancyjnym (jeżeli dotyczy),
3. **Zamawiający** potwierdza wykonanie przez **Wykonawcę** następujących prac godnie z SWZ:
- 1) Dostawy urządzenia i/lub oprogramowania
  - 2) Instalacji (*jeżeli dotyczy*) i przeszkolenia personelu w zakresie obsługi urządzenia (15 osób)
4. **Wykonawca** udziela gwarancji na okres ..... miesięcy, licząc od dnia podpisania niniejszego protokołu końcowego tj. do dnia .....
5. Uwagi i zastrzeżenia w zakresie wykonania pkt. 2 niniejszego protokołu końcowego
- .....

Podpisy:

**Zamawiający:**

**Wykonawca:**

**OŚWIADCZENIE  
O PRZYNALEŻNOŚCI LUB BRAKU PRZYNALEŻNOŚCI DO TEJ SAMEJ GRUPY  
KAPITAŁOWEJ**

W związku ze złożeniem oferty w postępowaniu o udzielenie zamówienia publicznego prowadzonym przez Wielkopolskie Centrum Onkologii w Poznaniu w trybie przetargu nieograniczonego pn.:

**System transportu probówek z materiałem biologicznym do badań laboratoryjnych  
- postępowanie 41/2024**

Ja niżej podpisany

---

---

działając w imieniu i na rzecz

---

oświadczam, że w zakresie art.108 ust.1 pkt 5 ustawy Pzp:

Wykonawca, którego reprezentuję **nie przynależy** do grupy kapitałowej w rozumieniu ustawy z dnia 16 lutego 2007 r. o ochronie konkurencji i konsumentów (tekst jedn. Dz.U.2020.1076 i 1086) z innym Wykonawcą, który złożył ofertę w przedmiotowym postępowaniu\*

Wykonawca, którego reprezentuję **przynależy** do grupy kapitałowej w rozumieniu ustawy z dnia 16 lutego 2007 r. o ochronie konkurencji i konsumentów (tekst jedn. tekst jedn. Dz.U.2020.1076 i 1086) wraz z Wykonawcą, który złożył ofertę w przedmiotowym postępowaniu, tj. (podać nazwę i adres)\*:

\_\_\_\_\_ Jed  
nocześnie załączam dokumenty / lub informacje potwierdzające przygotowanie oferty niezależnie od innego Wykonawcy należącego do tej samej grupy kapitałowej:

\_\_\_\_\_\*\*

\* należy skreślić odpowiedni kwadrat,

\*\* wraz ze złożeniem oświadczenia o przynależności do tej samej grupy kapitałowej Wykonawca może przedstawić wyjaśnienia i dowody, że powiązania z innym Wykonawcą nie prowadzą do zakłócenia konkurencji w postępowaniu o udzielenie zamówienia.

**OŚWIADCZENIE  
WYKONAWCY O AKTUALNOŚCI INFORMACJI ZAWARTYCH W OŚWIADCZENIU,  
O KTÓRYM MOWA W ART. 125 UST. 1 (JEDZ)**

W postępowaniu prowadzonym przez Wielkopolskie Centrum Onkologii w Poznaniu w trybie przetargu nieograniczonego pn.

**System transportu próbek z materiałem biologicznym do badań laboratoryjnych  
- postępowanie 41/2024**

ja niżej podpisany

\_\_\_\_\_

\_\_\_\_\_

działając w imieniu i na rzecz


\_\_\_\_\_

\_\_\_\_\_

oświadczam, że podane przeze mnie informacje zawarte w oświadczeniu, o którym mowa w art. 125 ust. 1 ustawy Prawo zamówień publicznych (JEDZ) w zakresie podstaw wykluczenia z postępowania wskazanych przez zamawiającego, o których mowa w:

- art. 108 ust. 1 pkt 3 ustawy Prawo zamówień publicznych,
- art. 108 ust. 1 pkt 4 ustawy, dotyczących orzeczenia zakazu ubiegania się o zamówienie publiczne tytułem środka zapobiegawczego,
- art. 108 ust. 1 pkt 5 ustawy, dotyczących zawarcia z innymi wykonawcami porozumienia mającego na celu zakłócenie konkurencji,
- art. 108 ust. 1 pkt 6 ustawy,

są nadal aktualne i prawdziwe.

 wielkopolskie centrum onkologii	<b>WIELKOPOLSKIE CENTRUM ONKOLOGII</b> KLAUZULA OBOWIĄZKU INFORMACYJNEGO – UCZESTNIK POSTĘPOWANIA O UDZIELENIE ZAMÓWIENIA PUBLICZNEGO W WIELKOPOLSKIM CENTRUM ONKOLOGII IDENTYFIKATOR: WCO.PBI.PBDO.E011N	Wersja: 03.01 Data: 2022-01-03 Strona: 37/44 Załącznik nr E011n do PBDO
	INSPEKTOR OCHRONY DANYCH (IOD)	

## KLAUZULA OBOWIĄZKU INFORMACYJNEGO – UCZESTNIK POSTĘPOWANIA O UDZIELENIE ZAMÓWIENIA PUBLICZNEGO W WIELKOPOLSKIM CENTRUM ONKOLOGII

### UWAGA:

Niniejszy dokument stanowi własność Wielkopolskiego Centrum Onkologii im. Marii Skłodowskiej-Curie w Poznaniu. Wszelkie prawa autorskie zastrzeżone. Zabrania się dokonywania zmian treści, a także kopiowania i rozpowszechniania bez zgody wydawcy. Dokument udostępniany osobom przetwarzającym dane osobowe, stosowanie do wykonywanych zadań w tym zakresie.

Na podstawie art. 13 Rozporządzenie Parlamentu Europejskiego i Rady (UE) 2016/679 z dnia 27 kwietnia 2016 r. w sprawie ochrony osób fizycznych w związku z przetwarzaniem danych osobowych i w sprawie swobodnego przepływu takich danych oraz uchylenia dyrektywy 95/46/WE (ogólne rozporządzenie o ochronie danych), zwanego dalej RODO informuję, iż:

1. Administratorem danych osobowych przetwarzanych w związku z prowadzeniem postępowania o udzielenie zamówienia publicznego Wielkopolskie Centrum Onkologii im. Marii Skłodowskiej-Curie z siedzibą w Poznaniu (61-866) przy ul. Garbary 15 będące samodzielnym publicznym zakładem opieki zdrowotnej (zwane dalej „Wielkopolskim Centrum Onkologii”).
2. We wszystkich sprawach związanych z przetwarzaniem i ochroną danych osobowych można się kontaktować z Inspektorem Ochrony Danych dostępnym pod adresem [daneosobowe@wco.pl](mailto:daneosobowe@wco.pl) lub listownie na adres: ul. Garbary 15 Poznań (61-866) z dopiskiem Inspektor Ochrony Danych.
3. Wielkopolskie Centrum Onkologii przetwarza dane zwykle chronione w zakresie wymaganym danym postępowaniem o udzielenie niniejszego zamówienia publicznego.
4. Dane osobowe będą przetwarzane na podstawie art. 6 ust. 1 lit. c) (obowiązek prawny wynikający m.in. z przepisów zamówień publicznych) RODO w celu związanym z postępowaniem o udzielenie niniejszego zamówienia publicznego oraz przepisów ustawy Prawo zamówień publicznych i aktów wykonawczych wydanych na jej podstawie.
5. Podanie danych osobowych nie jest obowiązkowe, ale może być warunkiem niezbędnym do wzięcia w nim udziału. W zależności od przedmiotu zamówienia, zamawiający może zażądać podanie danych osobowych na podstawie przepisów ustawy Prawo zamówień publicznych i przepisów wykonawczych. Konsekwencje niepodania określonych danych wynikają z ustawy Prawo zamówień publicznych może skutkować odstąpieniem od udziału w zamówieniu publicznym.
6. Posiada Pani/Pan:
  - a) na podstawie art. 15 RODO prawo dostępu do danych osobowych Pani/Pana dotyczących,
  - b) na podstawie art. 16 RODO prawo do sprostowania Pani/Pana danych osobowych (skorzystanie z prawa do sprostowania nie może skutkować zmianą wyniku postępowania o udzielenie zamówienia publicznego ani zmianą postanowień umowy w zakresie niezgodnym z ustawą Prawo zamówień publicznych oraz nie może naruszać integralności protokołu oraz jego załączników),
  - c) na podstawie art. 18 RODO prawo żądania od administratora ograniczenia przetwarzania danych osobowych z zastrzeżeniem przypadków, o których mowa w art. 18 ust. 2 RODO (prawo do ograniczenia przetwarzania nie ma zastosowania w odniesieniu do przechowywania, w celu zapewnienia

korzystania ze środków ochrony prawnej lub w celu ochrony praw innej osoby fizycznej lub prawnej, lub z uwagi na ważne względy interesu publicznego Unii Europejskiej lub państwa członkowskiego)  
Jeżeli chce Pan/Pani skorzystać z ww. uprawnień – proszę wysłać wiadomość pocztową na adres [daneosobowe@wco.pl](mailto:daneosobowe@wco.pl)

7. Nie przysługuje Pani/Panu:

- a) w związku z art. 17 ust. 3 lit. b, d lub e RODO prawo do usunięcia danych osobowych,
- b) prawo do przenoszenia danych osobowych, o którym mowa w art. 20 RODO,
- c) na podstawie art. 21 RODO prawo sprzeciwu, wobec przetwarzania danych osobowych, gdyż podstawą prawną przetwarzania Pani/Pana danych osobowych jest art. 6 ust. 1 lit. c RODO.

8. Ma Pani/Pan również prawo wniesienia skargi do Organu Nadzorczego, którym jest Prezes Urzędu Ochrony Danych osobowych, gdy uzna Pani/Pan, iż przetwarzanie danych osobowych Pani/Pana dotyczących narusza przepisy RODO.

9. Wielkopolskie Centrum Onkologii jako Administrator dba o poufność danych. Z uwagi jednak na konieczność wypełnienia celu przetwarzania danych oraz zapewnienia odpowiedniej organizacji pracy może przekazać dane:


- a) osobom lub podmiotom, którym udostępniona zostanie dokumentacja postępowania w oparciu o ustawę Prawo zamówień publicznych i aktów wykonawczych,
- b) podmiotom, z którymi Administrator zawarł oddzielne umowy powierzenia przetwarzania danych, w szczególności podmiotom w zakresie obsługi prawnej, podmiotom świadczącym usługi informatyczne w zakresie platformy zakupowej,
- c) Podmiotom kontrolującym,
- d) lub innym podmiotom upoważnionym na podstawie przepisów prawa.

10. Ograniczenie dostępu do danych może wystąpić jedynie w uzasadnionej ochronie prywatności zgodnie z ustawą Prawo zamówień publicznych i aktami wykonawczymi.

11. Dane osobowe nie podlegają zautomatyzowanemu podejmowaniu decyzji, w tym profilowaniu.

12. Dane osobowe mogą być przekazywane do państwa trzeciego/organizacji międzynarodowej z zastrzeżeniem, o którym mowa w pkt. 9.

13. Dane osobowe będą przechowywane przez WCO, zgodnie z ustawą Prawo zamówień publicznych, przez okres 4 lat od dnia zakończenia postępowania o udzielenie zamówienia, a jeżeli czas trwania umowy przekracza 4 lata, okres przechowywania obejmuje cały czas trwania umowy.

	<b>WIELKOPOLSKIE CENTRUM ONKOLOGII</b> <b>KLAUZULA OBOWIĄZKU INFORMACYJNEGO – OSOBA FIZYCZNA,</b> <b>KTÓREJ DANE SĄ PRZETWARZANE W ZWIĄZKU Z ZAWARCIEM I</b> <b>REALIZACJĄ UMOWY</b> <b>IDENTYFIKATOR: WCO.PBI.PBDO.E011z</b>	Wersja: 02.00 Data: 2022-01-10 Strona: 39/44 Załącznik nr E011z do PBDO
	INSPEKTOR OCHRONY DANYCH (IOD)	

**KLAUZULA OBOWIĄZKU INFORMACYJNEGO – OSOBA FIZYCZNA, KTÓREJ DANE SĄ PRZETWARZANE W ZWIĄZKU Z ZAWARCIEM I REALIZACJĄ UMOWY.**

**UWAGA:**

Niniejszy dokument stanowi własność Wielkopolskiego Centrum Onkologii im. Marii Skłodowskiej-Curie w Poznaniu.

Wszelkie prawa autorskie zastrzeżone. Zabrania się dokonywania zmian treści, a także kopiowania i rozpowszechniania bez zgody wydawcy. Dokument udostępniany osobom przetwarzającym dane osobowe, stosowanie do wykonywanych zadań w tym zakresie.

**SZANOWNA PANI / SZANOWNY PANIE,**

na podstawie art. 13 i 14 Rozporządzenia Parlamentu Europejskiego i Rady (UE) 2016/679 z dnia 27 kwietnia 2016 r. w sprawie ochrony osób fizycznych w związku z przetwarzaniem danych osobowych i w sprawie swobodnego przepływu takich danych oraz uchylenia dyrektywy 95/46/WE (ogólne rozporządzenie o ochronie danych), zwanego dalej RODO informuję, iż:

1. Administratorem Pani/Pana danych osobowych jest Wielkopolskie Centrum Onkologii im. Marii Skłodowskiej-Curie z siedzibą w Poznaniu (61-866) przy ul. Garbary 15 będące samodzielnym publicznym zakładem opieki zdrowotnej (zwane dalej „Wielkopolskim Centrum Onkologii”).
2. We wszystkich sprawach związanych z przetwarzaniem i ochroną Pani/Pana danych osobowych może się Pani/Pan z kontaktować z Inspektorem Ochrony Danych pod adresem daneosobowe@wco.pl lub listownie na adres: ul. Garbary 15 Poznań (61-866) z dopiskiem Inspektor Ochrony Danych.
3. Pani/Pana dane osobowe są niezbędne do zawarcia i/lub realizacji umów/porozumień/zleceń podpisanych przez Wielkopolskie Centrum Onkologii w ramach podjętej współpracy z Pani/Pana Pracodawcą/Zleceniodawcą/Podmiotem, z którym Pani/Pan współpracuje (zwanym dalej „Pani/Pana Pracodawcą”) i są przetwarzane do celów:
  - a. podpisania i potwierdzenia prawidłowości zawarcia umowy/porozumienia/zleceń – w tym przypadku Wielkopolskie Centrum Onkologii przetwarza Pani/Pana dane osobowe w zakresie: imienia, nazwiska, tytułu zawodowego/naukowego, stanowiska i nazwy komórki organizacyjnej u Pani/Pana Pracodawcy, podstawy do reprezentowania Pani/Pana Pracodawcy oraz informacji o Pani/Pana Pracodawcy lub,
  - b. realizacji umowy/porozumienia/zlecenia między Wielkopolskim Centrum Onkologii a Pani/Pana Pracodawcą, który wyznaczył Panią/Pana jako osobę do kontaktu – w tym przypadku Wielkopolskie Centrum Onkologii przetwarza Pani/Pana dane osobowe w zakresie: imienia, nazwiska, tytułu zawodowego/naukowego, stanowiska, nazwy komórki organizacyjnej u Pani/Pana Pracodawcy, informacji o Pani/Pana Pracodawcy i danych kontaktowych tj. Pani/Pana numer telefonu i/lub adres e-mail.
4. Pani/Pana dane osobowe są przetwarzane na podstawie art. 6 ust. 1 lit. c (obowiązek prawny wynikający m.in. z przepisów prawa podatkowego), art. 6 ust. 1 lit. f (prawnie uzasadniony interes Wielkopolskiego Centrum Onkologii szczegółowo opisany w pkt. 3 niniejszej klauzuli) RODO.

5. Jeżeli Wielkopolskie Centrum Onkologii zbiera od Pani/Pana dane osobowe bezpośrednio od Pani/Pana, informuję, że podanie przez Panią/Pana danych jest dobrowolne, jednakże jest ono warunkiem koniecznym do zawarcia umowy/porozumienia/zlecenia, o którym mowa w pkt. 3 niniejszej klauzuli.

6. Jeżeli Wielkopolskie Centrum Onkologii nie pozyskało Pani/Pana danych osobowych bezpośrednio od Pani/Pana podczas podpisywania umowy/porozumienia/zlecenia, o którym mowa w pkt. 3 niniejszej klauzuli, Wielkopolskie Centrum Onkologii informuje, że Pani/Pana dane osobowe zostały pozyskane od Pani/Pana Pracodawcy.

7. Posiada Pani/Pan prawo dostępu do treści swoich danych, prawo ich sprostowania, prawo do wniesienia sprzeciwu, prawo ograniczonego przetwarzania oraz prawo do usunięcia. Jeżeli chce Pani/Pan skorzystać z w/w uprawnień – proszę wysłać wiadomość pocztową na adres [daneosobowe@wco.pl](mailto:daneosobowe@wco.pl). W zakresie, w jakim Pani/Pana dane osobowe są przetwarzane zgodnie z podstawami prawnymi wskazanymi w klauzuli informacyjnej, nie przysługuje Pani/Panu prawo do przenoszenia Pani/Pana danych osobowych.

8. Ma Pani/Pan również prawo wniesienia skargi do Organu Nadzorczego, którym jest Prezes Urzędu Ochrony Danych osobowych, gdy uzna Pani/Pan, iż przetwarzanie danych osobowych Pani/Pana dotyczących narusza przepisy RODO.

9. Wielkopolskie Centrum Onkologii jako Administrator Pani/Pana danych osobowych dba o poufność danych osobowych. Z uwagi jednak na konieczność wypełnienia celu przetwarzania, obowiązków prawne ciążących na Wielkopolskim Centrum Onkologii, czy konieczności zapewnienia odpowiedniej organizacji pracy, np. w zakresie infrastruktury informatycznej, bezpieczeństwa przetwarzanych danych, Pani/Pana dane osobowe mogą być ujawnione podmiotom, z którymi Wielkopolskie Centrum Onkologii ma zawarte odrębne umowy na świadczenie usług, podmiotom zaopatrującym Administratora w rozwiązania techniczne i informatyczne oraz organizacyjne, podmiotom kontrolującym lub innym podmiotom upoważnionym na podstawie przepisów prawa.

10. Pani/Pana dane nie podlegają zautomatyzowanemu podejmowaniu decyzji, w tym profilowaniu.

11. Pani/Pana dane osobowe mogą być przekazywane do państwa trzeciego/organizacji międzynarodowej tj. poza teren Unii Europejskiej z uwagi na to, że korzystamy z usług innych dostawców. Zapewniamy, że w takim przypadku przekazywanie danych odbywać się będzie w oparciu o stosowną umowę pomiędzy Wielkopolskim Centrum Onkologii a tym podmiotem, zawierającą standardowe klauzule ochrony danych przyjęte przez Komisję Europejską. W celu informacji o sposobach zabezpieczeń danych osobowych przekazywanych poza teren Unii Europejskiej może Pani/Pan kontaktować się pod adresem [daneosobowe@wco.pl](mailto:daneosobowe@wco.pl).

12. Pani/Pana dane osobowe będą przechowywane do czasu niezbędnego do zrealizowania celu zawartej umowy/porozumienia/zlecenia, o którym mowa w pkt. 3 niniejszej klauzuli, terminów archiwizacji i dochodzenia ewentualnych roszczeń.

\*Profilowanie oznacza dowolną formę zautomatyzowanego przetwarzania danych osobowych, które polega na wykorzystaniu danych osobowych do oceny niektórych czynników osobowych osoby fizycznej, w szczególności do analizy lub prognozy aspektów dotyczących pracy tej osoby fizycznej, jej sytuacji ekonomicznej, zdrowia, osobistych preferencji, zainteresowań, wiarygodności, zachowania, lokalizacji lub przemieszczania się.



Odrębna umowa o zdalny dostęp (dane osobowe).

**Umowa zdalnego dostępu do środowiska informatycznego Wielkopolskiego Centrum Onkologii**

zawarta dnia ..... r. (zwana dalej Umową) pomiędzy

.....  
.....  
.....

**NIP** ....., **Regon** ....., **KRS** .....  
(dane podmiotu, który Umowę zawiera)

zwany w dalszej części Umowy Zleceniobiorcą/Wykonawcą, reprezentowana przez

.....  
a

**Wielkopolskim Centrum Onkologii im. Marii Skłodowskiej-Curie  
z siedzibą w Poznaniu ul. Garbary 15, 61-866 Poznań,**

wpisanym do rejestru stowarzyszeń, innych organizacji społecznych i zawodowych, fundacji oraz publicznych zakładów opieki zdrowotnej Krajowego Rejestru Sądowego pod numerem KRS 8784, posiadającym numer NIP: 778-13-42-057 oraz numer REGON: 000291204;

zwany w dalszej części Umowy Zleceniodawcą, reprezentowana przez  
mgr inż. Magdalenę Kraszewską – Z-cę Dyrektora ds. ekonomicznych,  
dr n. med. Mirellę Śmigielską – Głównego Księgowego

**§ 1**

1. W związku z zawarciem i realizacją Umowy **nr 41/2024 z dnia** ..... dotyczącej ..... *<należy podać nr, datę, przedmiot umowy głównej>* zawartej przez Strony, Wielkopolskie Centrum Onkologii udziela ..... *<Zleceniobiorcy/Wykonawcy>* - dostępu zdalnego do środowiska informatycznego Zleceniodawcy na zasadach i w celu określonym w niniejszej Umowie.
2. Rozpoczęcie realizacji usług zdalnego dostępu oraz przetwarzania danych osobowych nastąpi z dniem zawarcia Umowy i będzie realizowany przez okres obowiązywania Umowy, chyba że Zleceniodawca zażąda uzupełnienia środków technicznych lub organizacyjnych stosowanych przez Zleceniobiorcę/Wykonawcę zgodnie z postanowieniami niniejszego paragrafu.
3. Zleceniobiorca/Wykonawca oświadcza, iż w ramach realizacji przedmiotu Umowy osoby ze strony Zleceniobiorcy/Wykonawcy wykonujące Umowę będą miały dostęp do danych osobowych przetwarzanych na urządzeniach i w systemach, do których dostęp ten będzie realizowany.
4. Zleceniobiorca/Wykonawca zobowiązuje się do przetwarzania danych osobowych zgodnie z niniejszą Umową, przepisami ogólnego rozporządzenia Parlamentu Europejskiego i Rady (UE) 2016/679 z 27 kwietnia 2016 r. w sprawie ochrony osób fizycznych w związku z przetwarzaniem danych osobowych i w sprawie swobodnego przepływu takich danych oraz uchylenia dyrektywy 95/46/WE (Dz.Urz.UE.L Nr 119, str. 1) (zwanego w dalszej części Umowy „Rozporządzeniem”) oraz innymi przepisami prawa powszechnie obowiązującego, które chronią prawa osób, których dane dotyczą.
5. Zleceniobiorca/Wykonawca oświadcza, że stosuje środki bezpieczeństwa spełniające wymogi przepisów Rozporządzenia i dołoży należytej staranności przy przetwarzaniu danych osobowych.
6. Przed rozpoczęciem realizacji usługi Zleceniobiorca/Wykonawca jest zobligowany do wdrożenia odpowiednich środków technicznych i organizacyjnych mających na celu

zapewnienie adekwatnego poziomu bezpieczeństwa danych osobowych z uwzględnieniem zakresu usług świadczonych przez Zleceniobiorcę/Wykonawcę.

7. Zleceniodawca zezwala na zdalny dostęp Zleceniobiorcy/Wykonawcy do systemu informatycznego o nazwie:

.....  
.....

zgodnie z niniejszymi zasadami:

- a) dostęp jest realizowany tylko dla osób upoważnionych do przetwarzania danych osobowych, którego imienną listę Zleceniobiorca/Wykonawca przedstawia Kierownikowi Działu Informatyki Zleceniodawcy w terminie 7 dni od daty zawarcia Umowy,
  - b) każdorazowo przy zmianie personelu Zleceniobiorcy/Wykonawcy dedykowanego do realizacji Umowy, Zleceniobiorca/Wykonawca będzie zobligowany do dostarczenia ewentualnej aktualizacji listy imiennej osób upoważnionych do przetwarzania danych osobowych oraz zdalnego dostępu do tych danych,
  - c) dostęp z użyciem szyfrowanego protokołu .....  
wyłącznie ze stałego(ych) adresu(ów) IP Zleceniobiorcy/Wykonawcy:  
.....  
.....
  - d) Zestawienie połączenia będzie następowało po uzyskaniu zgody Działu Informatyki Zleceniodawcy, w celu uzyskania której Zleceniobiorca/Wykonawca każdorazowo będzie się zwracał w postaci elektronicznej na adres informatycy@wco.pl lub telefonicznie na numer 61-88-50-636 lub 61-88-50-883
  - e) zestawienie połączeń będzie następowało w godzinach pracy Działu Informatyki Zleceniodawcy tj. w dni robocze, od godz. 07:00 do 16:00, a po godzinach pracy automatycznie zamykane z zastrzeżeniem punktu f. niniejszego ustępu,
  - f) w szczególnych przypadkach, jeżeli będą za tym przemawiały przesłanki merytoryczne, zestawienie połączenia będzie mogło nastąpić po godzinach pracy Działu Informatyki Zleceniodawcy lub w trybie ciągłym, przy czym każdorazowo w takich okolicznościach Strony uzgodnią szczegóły otwarcia i zamknięcia połączenia,
  - g) wykonanie połączenia zostanie każdorazowo odnotowane w dzienniku połączeń – Ewidencja zdalnych połączeń prowadzonym przez Dział Informatyki Zleceniodawcy (za wyjątkiem połączeń w trybie ciągłym).
8. Zleceniobiorca/Wykonawca w ramach pracy w sieci WCO zobowiązuje się do:
- a) przestrzegania przepisów niniejszej Umowy oraz przepisów Rozporządzenia,
  - b) niepodejmowania działań mających na celu uzyskanie nieupoważnionego dostępu do zasobów sieci lub komputerów np. podszywanie się pod innych użytkowników, monitorowanie łączy, skanowanie portów mających na celu podsłuchiwanie lub przechwytywanie informacji przepływającej w sieci czy uruchamianie aplikacji deszyfrujących hasła,
  - c) niedokonywania samodzielnie instalacji oprogramowania bez wiedzy i zgody Zleceniodawcy, każdorazowo instalację dodatkowego oprogramowania należy uprzednio skonsultować z Zleceniodawcą,
  - d) nieuruchamiania aplikacji, które mogą zakłócać lub destabilizować pracę systemu lub sieci komputerowej, bądź naruszyć prywatność zasobów systemowych,
  - e) nieprzekazywania danych dostępowych osobom trzecim,
  - f) nieprzesyłania i nieudostępniania treści mogących naruszyć przepisy Rozporządzenia, czyjeś dobra osobiste lub narażałyby te osoby na straty moralne lub materialne,
  - g) przestrzegania przyjętych zasad współżycia społecznego, dobrych obyczajów oraz norm etycznych i przestrzegania ogólnie przyjętych zasad etykiety sieciowej,

- h) nierozpowszechniania wirusów komputerowych mogących uszkodzić komputery innych użytkowników sieci WCO i Internetu,
  - i) niewysyłania masowej poczty kierowanej do losowych odbiorców (SPAM),
  - j) nierozpowszechniania informacji o charakterze komercyjnym, reklamowym lub politycznym, ani świadczenia usług drogą elektroniczną w rozumieniu Ustawy o świadczeniu usług drogą elektroniczną,
  - k) zabezpieczenia komputera poprzez m.in. ochronę antywirusową, uaktualnianie oprogramowania systemowego i użytkowego i zabezpieczenie komputera przed dostępem osób nieuprawnionych w tym wdrożone mechanizmy szyfrowania nośników wykorzystywanych do realizacji Umowy,
  - l) niepodejmowania prób korzystania z zasobów chronionych, jeżeli nie posiada stosownego zezwolenia,
  - m) utrzymania zdolności ciągłego zapewnienia poufności, integralności, dostępności i odporności systemów i usług przetwarzania,
  - n) utrzymania zdolności do szybkiego przywrócenia dostępności danych osobowych i dostępu do nich w razie incydentu fizycznego lub technicznego,
  - o) stosowania się do zaleceń WCO w sprawach dotyczących bezpieczeństwa i funkcjonowania komputerów w sieci, a także efektywności ich eksploatacji w sieci.
9. Zleceniobiorca/Wykonawca ponosi odpowiedzialność:
- a) za podejmowane przez siebie działania, ze szczególnym uwzględnieniem działań mogących stanowić naruszenie przepisów prawa, w szczególności naruszenia własności intelektualnej nie należącej do użytkownika, poprzez instalację i rozpowszechnianie nielicencjonowanego (nielegalnego) oprogramowania, nagrań audio i wideo jak również wszelkich innych treści chronionych prawem autorskim,
  - b) prawną i finansową za szkody spowodowane jego działalnością oraz za działania spowodowane przez osoby postronne, korzystające z zasobów sieci przy pomocy jego komputera, za jego zgodą i wiedzą, jak i bez jego zgody i wiedzy,
  - c) działania mogące narazić na uszczerbek dobre imię WCO.
10. Zleceniobiorca/Wykonawca w ramach systemu do którego uzyskuje dostęp zdalny korzysta z konta o ograniczonych prawach (bez prawa administratora umożliwiającego instalację oprogramowania). W szczególnych przypadkach po uzgodnieniu z Zleceniodawcą możliwe jest nadanie uprawnień administratora w celu realizacji przedmiotu Umowy.
11. Zleceniobiorca/Wykonawca nie jest uprawniony do udostępniania danych osobowych osobom trzecim, a każde żądanie udostępnienia danych osobowych skierowane bezpośrednio do Zleceniobiorcy/Wykonawcy winno być niezwłocznie przekazane Zleceniodawcy, chyba że Zleceniobiorca/Wykonawca jest obowiązany do udostępnienia danych osobowych na żądanie uprawnionego organu działającego zgodnie z obowiązującymi przepisami prawa.
12. Zleceniodawcy przysługuje prawo do żądania przedłożenia pisemnych lub ustnych informacji przez Zleceniobiorcę/Wykonawcę na pytania dotyczące wypełniania warunków Umowy w tym informacji o zabezpieczeniach technicznych i organizacyjnych.

## **§ 2**

### **Postanowienia końcowe**

1. Osoba uprawnioną do reprezentowania Zleceniodawcy w kwestiach dotyczących postanowień Umowy jest Mirosława Mocydlarz-Adamcewicz tel. 61/88 50 678 oraz Dariusz Kowalczyk tel. 61/88 50 833.
2. Osobami uprawnionymi do realizacji umowy ze strony Zleceniodawcy są pracownicy Działu Informatyki.

3. Zleceniobiorca/Wykonawca ma obowiązek zastosować się do wskazań Zleceniodawcy mających na celu usunięcie uchybień stwierdzonych lub poprawę stanu bezpieczeństwa dostępu zdalnego.
4. Wszelkie zmiany niniejszej Umowy wymagają zachowania formy pisemnej pod rygorem nieważności.
5. Niniejsza Umowa obowiązuje na czas trwania Umowy, o której mowa w § 1 pkt. 1.
6. Umowa została sporządzona w dwóch jednobrzmiących egzemplarzach dla każdej ze stron.

Zleceniodawca  
(podpis i pieczęć)

Zleceniobiorca / Wykonawca  
(podpis i pieczęć)