

OPIS TECHNICZNY MODERNIZACJI ŁAZIENKI

Nazwa zadania	SZKOŁA PODSTAWOWA NR 2 – MODERNIZACJA ŁAZIENEK ŁAZIENKA MĘSKA I PIĘTRO	
Adres obiektu budowlanego	Szkoła Podstawowa nr 2 im. Ignacego Łukasiewicza Aleja Armii Krajowej 81 05-200 Wołomin Identyfikator działek 143412_4.0021.75/4; 143412_4.0021.75/3	
Nazwy i kody ze Wspólnego Słownika Zamówień (CPV)	71221000-3 Usługi architektoniczne w zakresie obiektów budowlanych 71320000-7 Usługi inżynierskie w zakresie projektowania 45000000-7 Roboty budowlane 45431000-7 Roboty posadzkarskie, okładziny ścienne 45442100-8 Roboty malarskie 45300000-0 Roboty instalacyjne w budynku 45331000-6 Instalowanie urządzeń grzewczych, wentylacyjnych i klimatyzacyjnych 45330000-9 Roboty instalacyjne wodno – kanalizacyjne i sanitarne 45311200-2 Roboty w zakresie instalacji elektrycznych	
Inwestor	Gmina Wołomin Ul. Ogrodowa 4 05-200 Wołomin	
Opracowanie	mgr inż. Karolina Wyrwas-Zaborna	
Spis zawartości	Spis zawartości I. Część opisowa 1. Opis ogólny przedmiotu zamówienia 1.1 Charakterystyczne parametry określające zakres robót budowlanych 1.2 Aktualne uwarunkowania wykonania przedmiotu zamówienia 1.3 Właściwości funkcjonalno-użytkowe 2. Wymagania zamawiającego w stosunku do przedmiotu zamówienia 2.1. Cechy obiektu dotyczące rozwiązań budowlano-konstrukcyjnych II. Część informacyjna 1. Dokumenty potwierdzające zgodność zamierzenia budowlanego z wymaganiami wynikającymi z odrębnych przepisów 2. Oświadczenie zamawiającego stwierdzające jego prawo do dysponowania nieruchomością na cele budowlane 3. Przepisy prawne i normy związane z wykonaniem zamierzenia budowlanego 4. Inne informacje i dokumenty niezbędne do realizacji robót budowlanych	

I. Część opisowa

1. Opis ogólny przedmiotu zamówienia

1.1 Charakterystyczne parametry określające zakres robót budowlanych

Przedmiotem niniejszego zadania jest wykonanie prac polegających na modernizacji łazienki męskiej zlokalizowanej na pierwszym piętrze Szkoły Podstawowej nr 2 w Wołominie.

Zakres robót budowlanych:

- roboty rozbiórkowe i demontażowe,
- roboty instalacyjne urządzeń sanitarnych,
- roboty instalacyjne urządzeń elektrycznych,
- roboty wykończeniowe,
- roboty szklarskie,
- roboty montażowe kabin z płyty HPL

1.2 Aktualne uwarunkowania wykonania przedmiotu zamówienia

Budynek szkoły zlokalizowany jest w Wołominie przy Alei Armii Krajowej 81. Jest to budynek dwukondygnacyjny wzniesiony metodą tradycyjną.

Budynek wyposażony jest w następujące media:

- kanalizacja deszczowa
- kanalizacja sanitarna
- instalacja wodociągowa
- instalacja elektryczna
- instalacja teletechniczna
- instalacja C.O.

Wszystkie media dostarczone są z miejskich sieci.

Istniejące elementy przewidziane do rozbiórki:

- ścianki działowe pomiędzy kabinami wraz z drzwiami do kabin
- glazura i terakota
- miski WC z górnopełkami i podłączeniem do pionu
- umywalki wraz z armaturą i podłączeniem do pionu
- lampy oświetleniowe sufitowe

Powierzchnia użytkowa pomieszczenia: 14,90m²

Wysokość pomieszczenia: 3,30m

Istniejący układ pomieszczenia przedstawiono w części graficznej opracowania.

1.3 Ogólne właściwości funkcjonalno-użytkowe

Wykonawca przed przystąpieniem do realizacji zamówienia przeprowadzi obowiązkową wizję lokalną w terenie oraz zbada na własny koszt istniejące instalacje techniczne. Usunięcie wszelkich

kolizji powstałych w związku z realizacją niniejszego zadania obciążają wykonawcę. Kolizje z funkcjonującymi instalacjami należy przebudować.

Przedmiotowa inwestycja nie znajduje się w strefie ochrony konserwatorskiej. Dla terenu gdzie znajduje się budynek nie został uchwalony obowiązujący miejscowy plan zagospodarowania przestrzennego.

W ramach przedmiotowego zadania należy przeprowadzić modernizację łazienki w celu poprawy warunków socjalnych oraz dostosowania pomieszczenia do obowiązujących przepisów. Łazienka przeznaczona jest do korzystania z niej przez uczniów klas 1-8. Układ funkcjonalny należy zaplanować tak, aby zapewnić jak najlepsze zgodne z przeznaczeniem wykorzystanie pomieszczeń, odpowiednie warunki higieniczno - sanitarne oraz BHP.

2. Wymagania zamawiającego w stosunku do przedmiotu zamówienia

2.1. Przygotowanie terenu budowy

Wykonawca ma obowiązek przed przystąpieniem do prowadzenia prac:

- opracować harmonogram rzeczowo-finansowy prowadzenia robót i uzyskać jego akceptację przez Zamawiającego oraz Użytkownika obiektu,
- zorganizować zaplecze budowy, oznakować plac budowy oraz ustawić w razie konieczności tablice informacyjne,
- przeprowadzić szczegółową inwentaryzację obiektów zlokalizowanych w pobliżu prowadzenia robót, zabezpieczyć instalacje,
- uzyskać niezbędne zgody właścicieli przyłączy – w przypadku wystąpienia takiej konieczności,
- wyznaczyć kierownika robót, a w razie konieczności kierownika budowy posiadającego odpowiednie kwalifikacje i stosowne uprawnienia budowlane,
- założyć dziennik budowy.

2.2. Szczegółowy zakres robót budowlanych oraz instalacyjnych

Kierownik robót/budowy wyznaczony przez Wykonawcę do nadzorowania robót będzie sprawował nadzór nad robotami i czuwał nad ich wykonaniem zgodnie z wymaganiami Zamawiającego zawartymi w niniejszym opracowaniu oraz obowiązującymi przepisami budowlanymi w dniu realizacji zadania.

Zamawiający wymaga aby roboty zostały wykonane w standardzie zbliżonym do już przeprowadzonych modernizacji w innych łazienkach na terenie szkoły. Zdjęcia łazienek po modernizacji przedstawiono w załącznikach.

Prace rozbiórkowe i demontażowe należy prowadzić bez uciążliwości dla funkcjonowania szkoły.

Zakres prac obejmuje w szczególności:

- demontaż i utylizacja trzech umywalek z bateriami
- demontaż i utylizacja trzech misek WC z górnopełkami
- rozbiórka ścianek działowych
- skucie glazury ze ścian
- skucie gresu na podłodze

- demontaż i utylizacja istniejącego jednego grzejnika
- demontaż i utylizacja 4 szt. drzwi wraz z futryną
- demontaż rurociągów
- wywóz i utylizacja gruzu
- wyrównanie ścian i sufitu masą szpachlową lub płytami g-k
- zabudowa pionów
- ułożenie glazury na ścianach do wysokości 2,0m
- ułożenie gresu na podłodze
- montaż lustra o min. wymiarach 1,0x1,5m
- montaż dwóch umywalek z bateriami
- montaż dwóch misek WC stojących z dolnopełkami
- montaż ścianek i drzwi z płyty HPL
- montaż podłogowej kratki odpływowej
- wymianę opraw oświetleniowych oraz przewodów elektrycznych wraz z włącznikami
- montaż nowego grzejnika
- dostawa i montaż wyposażenia łazienki (dozowniki na mydło, dozowniki na papier, szczotki do muszli WC)

Podane w opisie technicznym informacje nie zwalniają z konieczności przeprowadzenia wizji lokalnej w terenie i przewidzenia innych nieopisanych w opisie uwarunkowań i prac towarzyszących.

2.3. Warunki wykonania i odbioru robót budowlanych

Zgodność robót z opisem technicznym

Wykonawca jest odpowiedzialny za jakość prac i ich zgodność z opisem technicznym, specyfikacjami technicznymi i instrukcjami Inspektora Nadzoru Inwestorskiego. Wykonawca jest zobowiązany wykonywać wszystkie roboty według opisu technicznego, specyfikacji technicznej i ustaleniami z Zamawiającym i Użytkownikiem w trakcie realizacji robót.

Ogólne zasady wykonania robót

Wykonawca jest odpowiedzialny za prowadzenie robót zgodnie z umową i ściśle przestrzeganie przedstawionego do akceptacji Zamawiającemu harmonogramu robót oraz za jakość zastosowanych materiałów i wykonywanych robót, za ich zgodność z wymaganiami specyfikacji technicznych, projektu organizacji robót oraz poleceniami Inspektora Nadzoru Inwestorskiego. Decyzje Inspektora Nadzoru Inwestorskiego dotyczące akceptacji lub odrzucenia materiałów i elementów robót będą oparte na wymaganiach sformułowanych w umowie i szczegółowych specyfikacjach technicznych, a także w normach i wytycznych wykonania i odbioru robót. Przy podejmowaniu decyzji Inspektor Nadzoru Inwestorskiego uwzględni wyniki badań materiałów i jakości robót, dopuszczalne niedokładności normalnie występujące przy produkcji i przy badaniach materiałów, doświadczenia z przeszłości, wyniki badań naukowych oraz inne czynniki wpływające na rozważaną kwestię.

Polecenia Inspektora Nadzoru Inwestorskiego będą wykonywane nie później niż w czasie przez niego wyznaczonym, po ich otrzymaniu przez wykonawcę, pod groźbą wstrzymania robót. Skutki

finansowe z tego tytułu poniesie wykonawca. Wykonawca zabezpieczy miejsce wykonywania robót przed dostępem osób trzecich.

Teren prowadzenia robót

Granice terenu prowadzenia robót należy oddzielić od terenu sąsiadującego ogrodzeniem budowlanym. Prowadzenie robót nie powinno naruszać interesów osób trzecich. Na terenie budowy należy zorganizować w szczególności drogi technologiczne, miejsce składowania materiałów oraz miejsce wywozu i utylizacji odpadów. Prowadzone roboty wymagają wydzielenia terenu prowadzenia robót od dostępu osób trzecich. Teren należy wygrodzić szczelnie przed dostępem osób niepowołanych.

Ochrona środowiska

W trakcie realizacji robót wykonawca jest zobowiązany znać i stosować się do przepisów zawartych we wszystkich regulacjach prawnych w zakresie ochrony środowiska. W okresie realizacji, do czasu zakończenia robót, wykonawca będzie podejmował wszystkie sensowne kroki żeby stosować się do wszystkich przepisów i normatywów w zakresie ochrony środowiska na placu budowy i poza jego terenem, będzie unikał działań szkodliwych dla innych jednostek występujących na tym terenie w zakresie zanieczyszczeń, hałasu lub innych czynników powodowanych jego działalnością.

Zapewnienie bezpieczeństwa pracy

Kierownik budowy przed rozpoczęciem budowy opracuje plan bezpieczeństwa i ochrony zdrowia na budowie i będzie odpowiedzialny za jego wdrożenie i egzekwowanie. Wykonawca dostarczy na budowę i będzie utrzymywał wyposażenie konieczne dla zapewnienia bezpieczeństwa. Zapewni wyposażenie budowy w urządzenia socjalne, oraz odpowiednie wyposażenie i odzież wymaganą dla ochrony życia i zdrowia personelu zatrudnionego na placu budowy. Uważa się, że koszty zachowania zgodności z wspomnianymi powyżej przepisami bezpieczeństwa i ochrony zdrowia są wliczone w cenę umowną. Wykonawca będzie stosował się do wszystkich przepisów prawnych obowiązujących w zakresie bezpieczeństwa przeciwpożarowego. Będzie stale utrzymywał wyposażenie przeciwpożarowe w stanie gotowości, zgodnie z zaleceniami przepisów bezpieczeństwa przeciwpożarowego, na placu budowy, we wszystkich urządzeniach maszynach i pojazdach oraz pomieszczeniach magazynowych. Materiały łatwopalne będą przechowywane zgodnie z przepisami przeciwpożarowymi, w bezpiecznej odległości od budynków i składowisk, w miejscach niedostępnych dla osób trzecich. Wykonawca będzie odpowiedzialny za wszelkie straty powstałe w wyniku pożaru, który mógłby powstać w okresie realizacji robót lub został spowodowany przez któregośkolwiek z jego pracowników.

Użycie materiałów, które wpływają na trwałe zmiany środowiska nie będzie akceptowane. Jakiegokolwiek materiały z odzysku lub pochodzące z recyklingu i mające być użyte do robót muszą być poświadczone przez odpowiednie urzędy i władze jako bezpieczne dla środowiska. Materiały, które są niebezpieczne tylko w czasie budowy (a po zakończeniu budowy ich charakter niebezpieczny zanika, np. materiały pyłące) mogą być dozwolone, pod warunkiem, że będą spełnione wymagania techniczne dotyczące ich wbudowania. Przed użyciem takich materiałów

wykonawca musi uzyskać aprobatę od odpowiednich władz administracji państwowej, jeśli wymagają tego odpowiednie przepisy.

Zabezpieczenie chodników, jezdni i terenu

Wymaga się aby istniejące chodniki, drogi i teren zostały odtworzone do stanu zastanego przed rozpoczęcie robót po ukończeniu budowy.

Materiały

Materiały stosowane przy wykonywaniu robót muszą być nowe i nieużywane. Materiały powinny spełniać wymogi art. 10 Ustawy Prawo Budowlane.

Do pomieszczeń łazienek należy przewidzieć farby oraz płyty g-k nadające się do stosowania w pomieszczeniach wilgotnych.

Wszystkie wbudowywane materiały w trakcie wykonywania robót muszą być zgodne z wymaganiami określonymi w poszczególnych szczegółowych specyfikacjach technicznych oraz niniejszym opisem technicznym. Akceptacja Inspektora Nadzoru Inwestorskiego udzielona jakiegś partii materiałów z danego źródła nie będzie znaczyć, że wszystkie materiały pochodzące z tego źródła są akceptowane automatycznie. Wykonawca jest zobowiązany do dostarczania atestów i wykonania prób materiałów otrzymanych z zatwierdzonego źródła dla każdej dostawy, żeby udowodnić, że nadal spełniają one wymagania odpowiedniej szczegółowej specyfikacji technicznej.

W przypadku stosowania materiałów lokalnych, pochodzących z jakiegokolwiek miejscowego źródła, włączając te, które zostały wskazane przez Zamawiającego, przed rozpoczęciem wykorzystywania tego źródła wykonawca ma obowiązek dostarczenia Inspektorowi Nadzoru Inwestorskiego wszystkich wymaganych dokumentów pozwalających na jego prawidłową eksploatację. Wykonawca będzie ponosił wszystkie koszty pozyskania i dostarczenia na plac budowy materiałów lokalnych. Za ich ilość i jakość odpowiada Wykonawca. Stosowanie materiałów pochodzących z lokalnych źródeł wymaga akceptacji Inspektora Nadzoru Inwestorskiego.

Inspektor Nadzoru Inwestorskiego może okresowo kontrolować dostarczane na budowę materiały, żeby sprawdzić czy są one zgodne z wymaganiami szczegółowych specyfikacji technicznych oraz niniejszym opisem technicznym. Inspektor Nadzoru Inwestorskiego jest upoważniony do pobierania i badania próbek materiału żeby sprawdzić jego własności. Wyniki tych prób stanowić mogą podstawę do aprobaty jakości danej partii materiałów.

W przypadku materiałów, dla których wymagane są atesty, każda partia dostarczona na budowę musi posiadać atest określający w sposób jednoznaczny jej cechy. Przed wykonaniem przez Wykonawcę badań jakości materiałów, Inspektor Nadzoru Inwestorskiego może dopuścić do użycia materiały posiadające atest producenta stwierdzający pełną zgodność tych materiałów z warunkami podanymi w szczegółowych specyfikacjach technicznych oraz niniejszym opisem technicznym. Produkty przemysłowe muszą posiadać atesty wydane przez producenta, poparte w razie potrzeby wynikami wykonanych przez niego badań. Kopie wyników tych badań muszą być dostarczone przez Wykonawcę Inspektorowi Nadzoru Inwestorskiego.

Materiały posiadające atesty, mogą być badane przez Inspektora Nadzoru Inwestorskiego w dowolnym czasie. W przypadku, gdy zostanie stwierdzona niezgodność właściwości

przewidzianych do użycia materiałów z wymaganiami zawartymi w szczegółowych specyfikacjach technicznych oraz w niniejszym opisie technicznym, nie zostaną one przyjęte do wbudowania.

Materiały uznane przez Inspektora Nadzoru Inwestorskiego za niezgodne ze szczegółowymi specyfikacjami technicznymi oraz niniejszym opisem technicznym muszą być niezwłocznie usunięte przez Wykonawcę z placu budowy. Każdy rodzaj robót wykonywanych z użyciem materiałów, które nie zostały sprawdzone lub zaakceptowane przez Inspektora Nadzoru Inwestorskiego, będzie wykonany na własne ryzyko Wykonawcy. Musi on zdawać sobie sprawę, że te roboty mogą być odrzucone tj. zakwalifikowane jako wadliwe i niezapłacone.

Wykonawca jest zobowiązany zapewnić, żeby materiały składowane na budowie, były zabezpieczone przed uszkodzeniem. Wykonawca musi utrzymywać ich jakość i własności w takim stanie, jaki jest wymagany w chwili wbudowania lub montażu. Muszą one w każdej chwili być dostępne dla przeprowadzenia inspekcji przez Inspektora Nadzoru Inwestorskiego, aż do chwili kiedy zostaną użyte.

Tymczasowe tereny przeznaczone do składowania materiałów będą zlokalizowane w obrębie placu budowy w miejscach uzgodnionych z Inspektorem Nadzoru Inwestorskiego, lub poza placem budowy, w miejscach zapewnionych przez Wykonawcę. Wykonawca zapewni, że tymczasowo składowane na budowie materiały będą zabezpieczone przed uszkodzeniem.

Sprzęt

Wykonawca jest zobowiązany do używania jedynie takiego sprzętu, który nie spowoduje niekorzystnego wpływu na jakość wykonywanych robót i środowisko. Sprzęt używany do robót powinien być zgodny z ofertą wykonawcy oraz powinien odpowiadać pod względem typów i ilości wskazaniom zawartym w szczegółowych specyfikacjach technicznych. Liczba i wydajność sprzętu powinna gwarantować prowadzenie robót zgodnie z terminami przewidzianymi w harmonogramie robót.

Sprzęt będący własnością Wykonawcy lub wynajęty do wykonania robót musi być utrzymywany w dobrym stanie i gotowości do pracy oraz być zgodny z wymaganiami ochrony środowiska i przepisami dotyczącymi jego użytkowania. Tam gdzie jest to wymagane przepisami, wykonawca dostarczy Zarządzającemu realizacją umowy kopie dokumentów potwierdzających dopuszczenie sprzętu do użytkowania.

Sprzęt, maszyny, urządzenia i narzędzia nie gwarantujące zachowania warunków umowy zostaną przez Inspektora Nadzoru Inwestorskiego zdyskwalifikowane i nie dopuszczone do robót.

Transport

Środki transportowe muszą zapewniać prowadzenie robót zgodnie z zasadami określonymi w Szczegółowych Specyfikacjach Technicznych oraz wskazaniemi Inspektora Nadzoru Inwestorskiego, w terminach wynikających z harmonogramu robót. Przy ruchu po drogach publicznych pojazdy muszą spełniać wymagania dotyczące przepisów ruchu drogowego, szczególnie w odniesieniu do dopuszczalnych obciążeń na osie i innych parametrów technicznych.

Środki transportu nie odpowiadające warunkom umowy, będą usunięte z terenu budowy na polecenie Inspektora Nadzoru Inwestorskiego.

Wykonawca jest zobowiązany usuwać na bieżąco, na własny koszt, wszelkie uszkodzenia i zanieczyszczenia spowodowane przez jego pojazdy na drogach publicznych oraz dojazdach do terenu budowy.

Wykonawca na własny koszt i staraniem uzyska w razie zaistnienia takiej potrzeby zezwolenie na wjazd samochodów ciężarowych o masie przekraczającej 3,5 tony.

Certyfikaty i deklaracje

Inspektor Nadzoru Inwestorskiego może dopuścić do użycia tylko te wyroby i materiały, które:

1. Posiadają certyfikat na znak bezpieczeństwa wykazujący, że zapewniono zgodność z kryteriami technicznymi określonymi na podstawie Polskich Norm, aprobat technicznych, krajowych ocen technicznych oraz właściwych przepisów
2. Posiadają deklarację zgodności lub certyfikat zgodności z Polską Normą

W przypadku materiałów, dla których w/w dokumenty są wymagane, każda ich partia dostarczona do robót będzie posiadać te dokumenty, określające w sposób jednoznaczny jej cechy. Jakiegokolwiek materiały, które nie spełnią tych wymagań będą odrzucone.

Obmiary robót

Obmiar robót ma za zadanie określać faktyczny zakres wykonanych robót wg stanu na dzień jego przeprowadzenia. Roboty można uznać za wykonane pod warunkiem, że wykonano je zgodnie z wymaganiami zawartymi w szczegółowych specyfikacjach technicznych, a ich ilość podaje się w jednostkach ustalonych w wycenionym przedmiarze robót wchodzącym w skład umowy.

Wszystkie urządzenia i sprzęt pomiarowy, stosowane w czasie dokonywania obmiaru robót i dostarczone przez Wykonawcę, muszą być zaakceptowane przez Zarządzającego realizacją umowy. Jeżeli urządzenia te lub sprzęt wymagają badań atestujących, to Wykonawca musi posiadać ważne świadectwa legalizacji. Muszą one być utrzymywane przez Wykonawcę w dobrym stanie, w całym okresie trwania Robót.

Obmiar gotowych robót będzie przeprowadzany z częstotliwością i terminach wymaganych w celu dokonywania miesięcznych płatności na rzecz Wykonawcy, lub w innym czasie, określonym w umowie lub uzgodnionym przez Wykonawcę i Inspektor Nadzoru Inwestorskiego.

Obmiary będą także przeprowadzone przed częściowym i końcowym odbiorem robót, a także w przypadku wystąpienia dłuższej przerwy w robotach lub zmiany Wykonawcy. Obmiar robót zanikających i podlegających zakryciu przeprowadza się bezpośrednio po ich wykonywaniu, lecz przed zakryciem.

Odbiory robót

Zasady odbiorów robót i płatności za ich wykonanie określa umowa.

Podstawa płatności

Wykonawca uwzględni w cenie jednostkowej pozycji podstawowych wszystkie koszty robót tymczasowych jak również koszty robót towarzyszących niezbędnym do wykonania i odbioru robót podstawowych. Wszystkie roboty powinny być wykonane jako kompletne w zakresie przyjętego systemu oraz technicznie poprawne. Wykonawca nie może wykorzystywać luk lub pominąć w dokumentacji w celu zwiększenia kwoty umownej.

II. Część informacyjna

1. Dokumenty potwierdzające zgodność zamierzenia budowlanego z wymaganiami wynikającymi z odrębnych przepisów

Wykonawca uzyska wszelkie dokumenty potwierdzające zgodność zamierzenia budowlanego z wymaganiami wynikającymi z odrębnych przepisów.

2. Oświadczenie zamawiającego stwierdzające jego prawo do dysponowania nieruchomością na cele budowlane

Zamawiający posiada prawo do dysponowania nieruchomością na cele budowlane. Zamawiający przekaze wykonawcy w/w oświadczenie po podpisaniu umowy na realizację niniejszego zadania.

3. Przepisy prawne i normy związane z wykonaniem zamierzenia budowlanego

- Ustawa z dnia 7 lipca 1994 roku Prawo budowlane
- Ustawa z dnia 16 kwietnia 2004 r. o wyrobach budowlanych
- Ustawa z dnia 27 marca 2003 r. o planowaniu i zagospodarowaniu przestrzennym
- Ustawa z dnia 27 kwietnia 2001 r. Prawo ochrony środowiska
- Ustawa z dnia 17 maja 1989 r. Prawo geodezyjne i kartograficzne
- Ustawa z dnia 20 lipca 2017 r. Prawo wodne
- rozporządzenie Ministra Transportu i Gospodarki Morskiej z dnia 2 marca 1999 r. w sprawie warunków technicznych, jakim powinny odpowiadać drogi publiczne i ich usytuowanie
- rozporządzenie Ministra Transportu, Budownictwa i Gospodarki Morskiej z dnia 25 kwietnia 2012 r. w sprawie ustalania geotechnicznych warunków posadawiania obiektów budowlanych
- rozporządzenie Ministra Infrastruktury z dnia 12 kwietnia 2002 r. w sprawie warunków technicznych, jakim powinny odpowiadać budynki i ich usytuowanie
- rozporządzenie Ministra Infrastruktury z dnia 6 lutego 2003 r. w sprawie bezpieczeństwa i higieny pracy podczas wykonywania robót budowlanych (Dz.U. 2003 nr 47 poz. 401)
- rozporządzenie Ministra Pracy i Polityki Socjalnej z dnia 26 września 1997 r. w sprawie ogólnych przepisów bezpieczeństwa i higieny pracy (Dz.U. 2003 nr 169 poz. 1650)
- rozporządzenie Ministra Infrastruktury z dnia 23 czerwca 2003 r. w sprawie informacji dotyczącej bezpieczeństwa i ochrony zdrowia oraz planu bezpieczeństwa i ochrony zdrowia (Dz.U. 2003 nr 120 poz. 1126)
- rozporządzenie Ministra Infrastruktury z dnia 26 czerwca 2002 r. w sprawie dziennika budowy, montażu i rozbiórki, tablicy informacyjnej oraz ogłoszenia zawierającego dane dotyczące bezpieczeństwa pracy i ochrony zdrowia (Dz.U. 2018 poz. 963)

4. Inne informacje i dokumenty niezbędne do realizacji robót budowlanych

Inwentaryzacja istniejących obiektów budowlanych

Wykonawca we własnym zakresie i na własny koszt wykona inwentaryzację istniejących obiektów budowlanych.

Porozumienia, zgody i pozwolenia oraz warunki techniczne i realizacyjne związane z przyłączeniem obiektu do istniejących sieci kanalizacyjnych, energetycznych i teletechnicznych oraz dróg samochodowych.

Wszystkie niezbędne zgody i warunki techniczne i przyłączeniowe jeżeli okażą się konieczne wykonawca uzyska własnym staraniem i na własny koszt.

Dodatkowe wytyczne inwestorskie

Stalowe materiały uzyskane w trakcie prowadzenia robót w efekcie rozbiórek istniejących elementów (rozebrane części instalacji wodno – kanalizacyjnej, futryny) stanowią własność Zamawiającego. Sposób postępowania ze złomowanymi elementami Zamawiający określi na etapie realizacji robót.

Załączniki

Oczekiwany standard wykonania robót

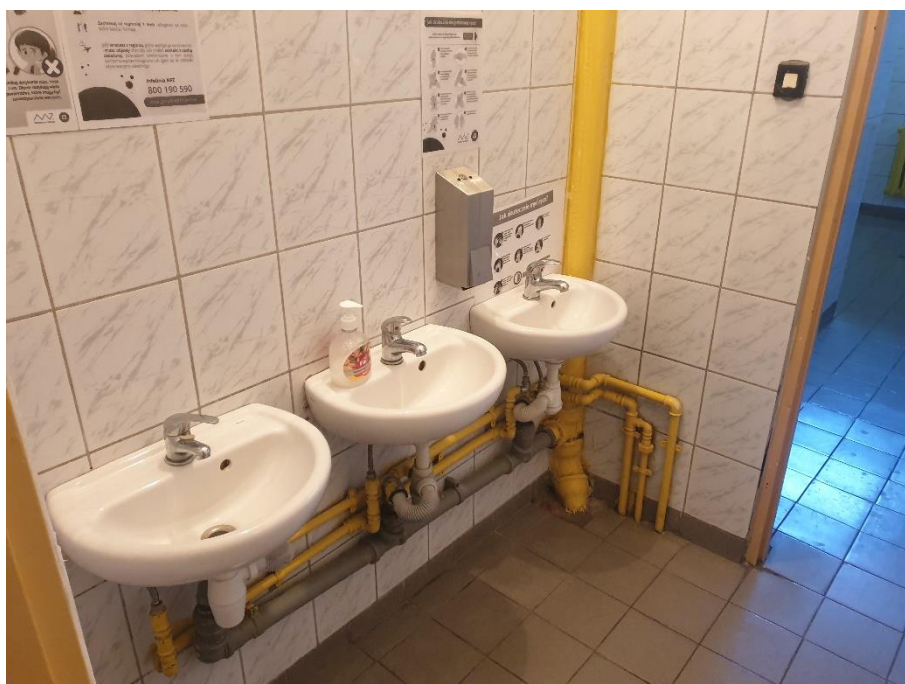
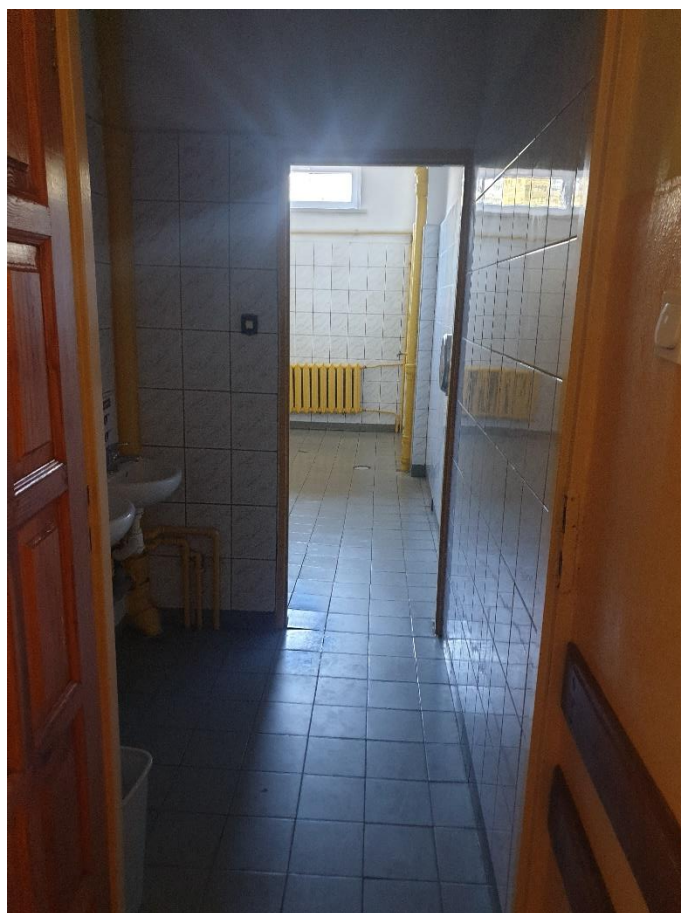


Fot. Istniejące łazienki po modernizacji

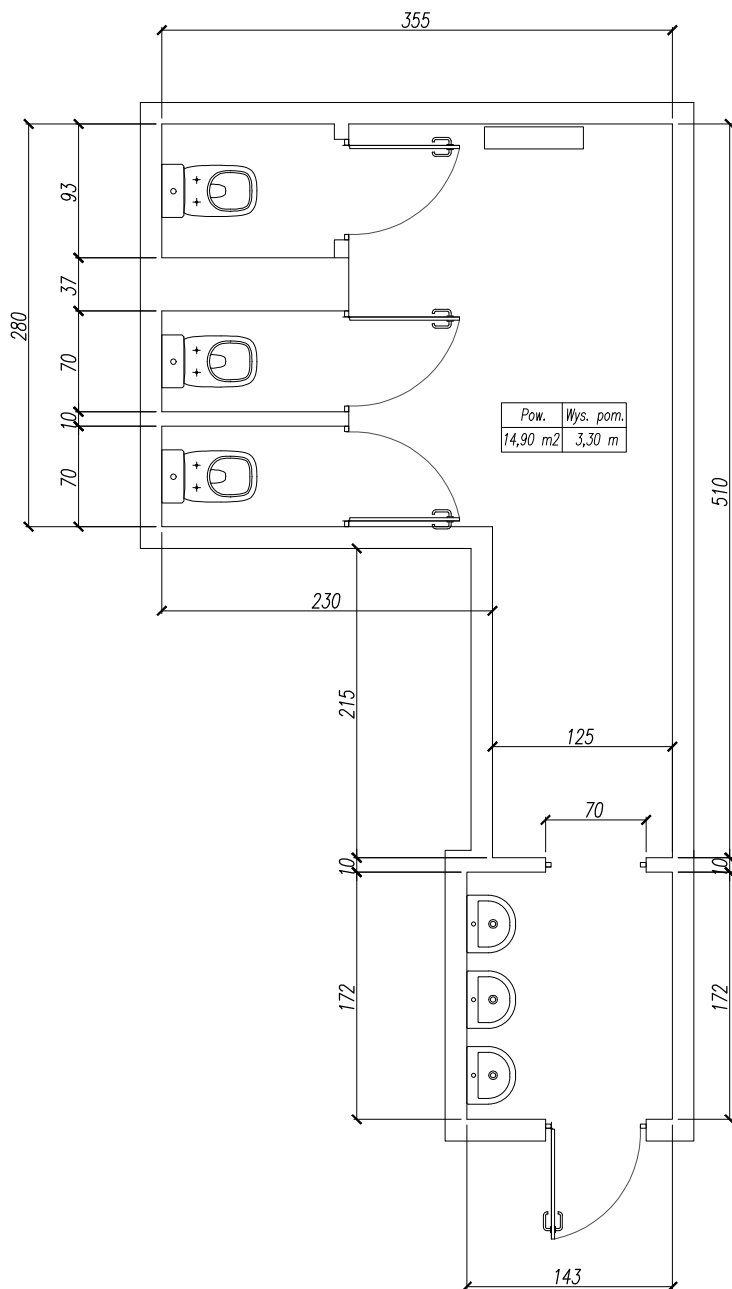


Fot. Istniejące łazienki po modernizacji

Stan istniejący







NAZWA INWESTYCJI:			
SZKOŁA PODSTAWOWA NR 2 - MODERNIZACJA ŁAZIENEK			
Al. Armii Krajowej 81, 05-200 Wołomin			
Identyfikator działek 143412_4.0021.75/4; 143412_4.0021.75/3			
INWESTOR:			
Gmina Wołomin ul. Ogrodowa 4 05-200 Wołomin			
ETAP:			
MODERNIZACJA			
JEDNOSTKA PROJEKTOWA:			
PRIMO PROJEKT Sp. z o.o. ul. Okólna 43a/43b lok. 3b 05-270 Marki			
	Imię i nazwisko:	Nr uprawnień:	Podpis:
Projektowała:	mgr inż. Karolina Wyrwas-Zaborna	MAZ/0468/P00K/11	
Sporządziła:			
Projektował:			
Nazwa rysunku:			
ŁAZIENKA MĘSKA I PIĘTRO			
Nr rysunku:	OT 01	Rewizja:	00
Branża:	BUDOWLANA	Format:	A4
Data:	MAJ 2022	Skala:	1:50