

Załącznik nr 2 do Zapytania Ofertowego z dn. 27.04.2023r.
na zaprojektowanie i wykonanie planu tyflograficznego oraz tablic informacyjnych służących
do oznakowania Szpitala na potrzeby „Pro-Medica” w Elku Sp. z o.o.
Znak sprawy: 1621/2023

I. OPIS PRZEDMIOTU ZAMÓWIENIA

1. Przedmiot zamówienia obejmuje zaprojektowanie, wykonanie, dostawę i montaż planu tyflograficznego oraz tablic informacyjnych, służących do oznakowania Szpitala „Pro-Medica” w Elku Sp. z o.o.,
2. Przedmiot zamówienia podzielony jest na dwa pakiety w postaci:
 - **Pakiet 1** zamówienia obejmuje „Zaprojektowanie, wykonanie, dostawę i montaż planu tyflograficznego, służącego do oznakowania Szpitala „Pro-Medica” w Elku Sp. z o.o.” w ilości 1 sztuk, w sposób wskazany w szczegółowym opisie przedmiotu zamówienia zawartym w pkt. II;
 - **Pakiet 2** zamówienia obejmuje „Zaprojektowanie, wykonanie, dostawę i montaż tablic informacyjnych, służących do oznakowania Szpitala „Pro-Medica” w Elku Sp. z o.o.” w ilości 37 sztuk, w sposób zgodny z szczegółowym opisem przedmiotu zamówienia zawartym w pkt. III.
3. Wykonawca w ramach realizacji zamówienia zobowiązany jest:
 - 1) zaprojektować i wykonać przedmiot zamówienia zgodnie z obowiązującymi Standardami Dostępności Szpitali oraz przepisami prawa w tym zakresie;
 - 2) zaprojektować przedmiot zamówienia w sposób jednolity i spójny dla wszystkich poszczególnych elementów stanowiących przedmiot zamówienia, bez względu na podział zamówienia na pakiety tj. wymagane jest zastosowanie spójnej kolorystyki poszczególnych powtarzanych elementów i wizualizacji, użycia jednolitych piktogramów, czcionki, opisów, itp. uzgodnionych z Zamawiającym;
 - 3) uzyskać pozytywną opinię każdego projektu graficznego asortymentu stanowiącego przedmiot zamówienia wydaną przez Polski Związek Niewidomy lub równoważną organizacją pożytku publicznego, w zakresie oceny dostępności dla osób niewidomych i słabowidzących; uzyskanie pozytywnej opinii jest warunkiem koniecznym do uzyskania ostatecznej akceptacji Zamawiającego, umożliwiającej przystąpienie przez Wykonawcę do realizacji danego projektu. Dotyczy tylko i wyłącznie planu tyflograficznego oraz tablic w braille'u.
 - 4) wykonać przedmiot zamówienia w sposób: staranny, estetyczny, z dużą dbałością o szczegóły, zgodny ze szczegółowym opisem przedmiotu zamówienia oraz wymaganiami Zamawiającego, a także zgodny z powszechnie obowiązującymi zasadami wiedzy technicznej i przepisami;
 - 5) zamontować przedmiot zamówienia w miejscach wskazanych oraz w sposób zaakceptowany przez Zamawiającego;
 - 6) wykonać przedmiot zamówienia przy wykorzystaniu własnego personelu, własnych narzędzi i materiałów zakupionych na własny koszt;
 - 7) usunąć wszelkie odpady i nieczystości będące efektem montażu przedmiotu zamówienia oraz pokryć koszty ewentualnych uszkodzeń powstałych podczas wnoszenia, montażu przedmiotu zamówienia;
 - 8) zachować porządek w trakcie wykonywania prac związanych z realizacją przedmiotu zamówienia;
 - 9) zrealizować przedmiot zamówienia zgodnie z obowiązującymi przepisami bhp i ppoż. oraz innymi obowiązującymi w tym zakresie przepisami prawa.
4. Zamawiający zastrzega sobie prawo do wyboru kolorystyki – na etapie projektowania przedmiotu zamówienia - dla poszczególnych materiałów i elementów przedmiotu zamówienia. Wykonawca każdej z części zamówienia zobowiązany jest, niezależnie od realizacji jednej czy też dwóch części zamówienia jednocześnie, zachować spójność kolorystyczną w znakowaniu danych stref funkcjonalnych i pomieszczeń Szpitala oraz spójność użytych piktogramów, opisów.
5. Wykonawca realizując przedmiot zamówienia musi zapewnić wysoką kontrastowość (druk, zastosowane materiały) dostosowaną dla osób słabowidzących.
6. Zamawiający zastrzega sobie prawo do zmiany, wskazanych orientacyjnych rozmiarów poszczególnych elementów stanowiących przedmiot zamówienia, podyktowanej np. koniecznością

dostosowania do warunków technicznych, wykonanych projektów graficznych lub dostosowania do obowiązujących norm, w tym zachowania czytelności, zasad dobrej praktyki, itp.

7. Na tablicach i planie tyflograficznym stanowiących przedmiot zamówienia niedopuszczalne jest zamieszczenie loga Wykonawcy oraz jakichkolwiek innych elementów, które nie zostały wskazane w szczegółowym opisie przedmiotu zamówienia lub które nie zostały zaakceptowane przez Zamawiającego na etapie uzgodnień.
8. Wykonawca udziela na wykonany przedmiot zamówienia **gwarancji na okres: 36 miesięcy**.

II. SZCZEGÓŁOWY OPIS PRZEDMIOTU ZAMÓWIENIA DLA PIERWSZEJ CZĘŚCI ZAMÓWIENIA tj. „Zaprojektowanie, wykonanie, dostawa i montaż planu tyflograficznego, służącego do oznakowania Szpitala „Pro-Medica” w Ełku Sp. z o.o”

1. Wykonawca zaprojektuje i wykona plan tyflograficzny, obrazujący budynek Szpitala „Pro-Medica” w Ełku Sp. z o.o. (przy ul. Baranki 24 w Ełku) w formie planszy tyflograficznej wraz z opisem i legendą w alfabecie łacińskim i piśmie Brail'a.
2. Przedmiot pierwszej części zamówienia obejmuje wykonanie 1 sztuki planu tyflograficznego (dotykowego), umożliwiającego zorientowanie się osobom niewidzącym i słabowidzącym w przestrzeni. Informacje stanowiące treść planu dostarczane drogą dotykową, za pośrednictwem form przestrzennych i opisów brajlowskich.
3. Plan -będzie zawierał m.in.:
 - 1) zaprojektowany w sposób spójny graficznie oraz umożliwiający korzystanie z planu przez szerokie spektrum odbiorców;
 - 2) wykonany według obowiązujących zasad wykonywania map i planów wypukłych dla niewidomych i słabowidzących, w tym zgodnie z wytycznymi Standardów Dostępności Szpitali;
 - 3) wykonany z materiałów matowych (antyrefleksyjnych) i kontrastowych (zastosowana podwyższona kontrastowa kolorystyka na planszy musi być czytelna dla osób niedowidzących - Zamawiający ma prawo decydować o zastosowanej kolorystyce);
 - 4) trwałe tj. grubość i rodzaj zastosowanego do ich wykonania materiałów/tworzyw oraz technologia wykonania musi zapewniać trwałość planu, odporność na ścieranie, uszkodzenia mechaniczne, zanieczyszczenia, warunki atmosferyczne - światło słoneczne („płowienie”). Plan nie może podlegać przypadkowym odkształceniom lub deformacjom.
 - 5) wykonany za pomocą techniki frezowania.
 - 6) wykonany z materiału, który można czyścić płynem dezynfekcyjnym, odpornego na zalanie płynem lub zabrudzenie żywnością;
 - 7) umieszczony na wejściu głównym do Szpitala – miejsce uzgodnione i zaakceptowane przez Zamawiającego;
 - 8) plan musi być zamocowany na stojaku przytwierdzonym na trwale do podłogi/posadzki zgodnie z obowiązującymi wytycznymi. Stojak musi być zamocowany w taki sposób, aby mogła pod plan podjechać osoba na wózku inwalidzkim. Konstrukcja stojaków metalowa wykonana ze stali malowanej na czarno metodą proszkową. Wszystkie krawędzie zaokrąglone, spawy oraz wszystkie powierzchnie szlifowane wykonane z dużą estetyką.
4. Plan musi być wykonany zgodnie z wytycznymi Standardów Dostępności Szpitali, przy czym musi zawierać:
 - 1) logo „Pro-Medica” w Ełku Sp. z o.o.;
 - 2) nazwę planu
 - 3) kolorystyczny schemat funkcjonalno-przestrzenny (oznakowanie głównych stref/przestrzeni obsługi użytkowników między innymi takich jak: klatki schodowe, windy, toalety, toalety dla niepełnosprawnych, oddziały, strefy administracyjne oraz inne istotne informacje i ostrzeżenia przed niebezpiecznymi elementami);
 - 4) oznaczenie miejsca lokalizacji osoby czytającej tzw. „tu jesteś”;
 - 5) legendę opisującą użyte symbole lub/i numery.
5. Sposób realizacji pierwszej części przedmiotu zamówienia - Wykonawca w terminie 14 dni kalendarzowych od daty zawarcia umowy sporządzi koncepcję planu, do akceptacji

Zamawiającego. Po uzyskaniu wstępnej akceptacji koncepcji przez Zamawiającego, Wykonawca zobowiązany jest uzyskać pozytywną opinię projektu graficznego planu wydaną przez Polski Związek Niewidomy lub równoważną organizacją pożytku publicznego, w zakresie oceny dostępności dla osób niewidomych i słabowidzących. Dopiero po tym Zamawiający ostatecznie zaakceptuje projekt do realizacji, a Wykonawca będzie mógł przystąpić do jego wykonania.

6. Zakres informacji do zawarcia na planie zostanie przekazany przez Zamawiającego, a ostatecznie ustalony na etapie projektowania; możliwa korekta treści.
7. Wykonawca udziela na wykonany przedmiot zamówienia gwarancji na okres: 36 miesięcy.
8. Wyszczególnienie asortymentu stanowiącego część pierwszą przedmiotu zamówienia:

Lp.	Wyszczególnienie asortymentu	Ilość (szt.)	Parametry asortymentu
1	Plan tyflograficzny duży dla całego Szpitala „Pro-Medica” w Ełku Sp. z o.o. Załącznik nr 4	1	1. Rozmiar planu: nie mniejszy niż format A1 zgodny z obowiązującymi wymogami, orientacja pozioma. 2. Plan tyflograficzny usytuowany w kierunku zgodnym z odzwierciedlaną przestrzenią. 3. Plan umieszczony przy wejściu głównym do Szpitala tj. na poziomie 0 budynku Szpitala. 4. Plan wykonany na podstawie - przekazanych przez Zamawiającego układów pomieszczeń – dla całego Szpitala. 5. Plan wyposażony w tag komunikacji bliskiego zasięgu, wodoodporny, o wysokiej wytrzymałość na uszkodzenia mechaniczne – umożliwiający zawarcie na nim informacji, które można pobrać na smartfona poprzez zbliżenie go do tagu. Wykonawca zobowiązany jest do wpisania instrukcji w aplikację.
SUMA		1	

II. SZCZEGÓŁOWY OPIS PRZEDMIOTU ZAMÓWIENIA DLA DRUGIEJ CZĘŚCI ZAMÓWIENIA tj. „Zaprojektowanie, wykonanie, dostawa i montaż tablic informacyjnych, służących do oznakowania Szpitala „Pro-Medica” w Ełku Sp. z o.o”

1. Wykonawca zaprojektuje i wykona tablice informacyjne oznakowania budynku Szpitala „Pro-Medica” w Ełku Sp. z o.o. (przy ul. Baranki 24 w Ełku).
2. Przedmiot drugiej części zamówienia obejmuje wykonanie 37 sztuk tablic informacyjnych, umożliwiających zorientowanie się w przestrzeni.
3. Tablice muszą być:
 - 1) zaprojektowane w sposób spójny graficznie i czytelny oraz umożliwiający korzystanie z nich przez szerokie spektrum odbiorców tj. zapewniające łatwą identyfikację przeznaczenia zarówno dla osób z dysfunkcjami wzroku jak i innych odbiorców. Czytelność musi być zapewniona m.in. poprzez kolorystykę, dostosowanie wielkości i rodzaju czcionki umieszczonego na nich tekstu do norm określających minimalną odległość czytającego od tekstu;
 - 2) wykonane zgodnie z wytycznymi Standardami Dostępności Szpitali oraz obowiązującymi przepisami prawa;
 - 3) wykonane z materiałów matowych (antyrefleksyjnych) i kontrastowych (zastosowana kontrastowa kolorystyka na tablicach musi być czytelna dla osób niedowidzących - Zamawiający ma prawo decydować o zastosowanej kolorystyce);
 - 4) trwałe tj. grubość i rodzaj zastosowanego do ich wykonania materiałów oraz technologia wykonania musi zapewniać trwałość tablic. Tablica nie może podlegać przypadkowym odkształceniom lub deformacjom;
 - 5) wykonane z materiału odpornego na zalanie płynem lub zabrudzenie żywnością;
 - 6) estetyczne;
 - 7) umieszczone w miejscach i w sposób uzgodniony i zaakceptowany przez Zamawiającego.

4. **UWAGA: Wszystkie tablice informacyjne muszą być wykonane w sposób oraz z wykorzystaniem materiałów i technologii, zapewniającej łatwą i tanią możliwość wielokrotnej ich aktualizacji – aktualizacja poszczególnego elementu tablicy. W przypadku dezaktualizacji informacji zawartych na tablicach Zamawiający będzie mógł dokonać ich aktualizacji – wymienić treści zamieszczone na danym panelu/nakleić nową treść. Zamawiający będzie mógł dokonać aktualizacji w zakresie np. zmiany nazwy danego pomieszczenia, zmiany lokalizacji danego pomieszczenia względem różnych kondygnacji budynku, dodania kilku dodatkowych pomieszczeń na danej kondygnacji.**
5. Zakres informacji do zawarcia na poszczególnych tablicach zostanie przekazany przez Zamawiającego, a ostatecznie ustalony z Wykonawcą na etapie projektowania; możliwa korekta treści na etapie projektowania.
6. Przed rozpoczęciem realizacji zamówienia zaleca się, aby Wykonawca odbył wizję lokalną na miejscu w budynku Szpital „Pro-Medica” w Elku Sp. z o.o. (ul. Baranki 24 w Elku), celem szczegółowego określania i uzgodnienia z Zamawiającym sposobu realizacji zamówienia, koncepcji i treści zawartych na poszczególnych elementach zamówienia oraz miejsca i sposobu ich montażu.
7. Zamawiający dopuszcza dostosowanie orientacyjnego rozmiaru każdej tablicy do proporcji projektu oraz ograniczeń technicznych np. wymiarów korytarza, jak i konieczności spełnienia obowiązujących wytycznych.
8. Sposób realizacji drugiej części zamówienia – Wykonawca w terminie 14 dni kalendarzowych od daty zawarcia umowy opracuje projekty graficzne wszystkich tablic informacyjnych do akceptacji Zamawiającego. Po uzyskaniu wstępnej akceptacji koncepcji przez Zamawiającego, Wykonawca zobowiązany jest uzyskać pozytywną opinię każdego projektu graficznego tablic wydaną przez Polski Związek Niewidomy lub równoważną organizacją pożytku publicznego, w zakresie oceny dostępności dla osób niewidomych i słabowidzących. Dopiero po tym Zamawiający ostatecznie zaakceptuje projekty do realizacji, a Wykonawca będzie mógł przystąpić do ich wykonania. Dotyczy tylko i wyłącznie tablic informacyjnych przy windach z napisami w braille'u.
9. Wykonawca udziela na wykonany przedmiot zamówienia gwarancji na okres: **36 miesięcy.**
10. Wyszczególnienie asortymentu stanowiącego część drugą przedmiotu zamówienia:

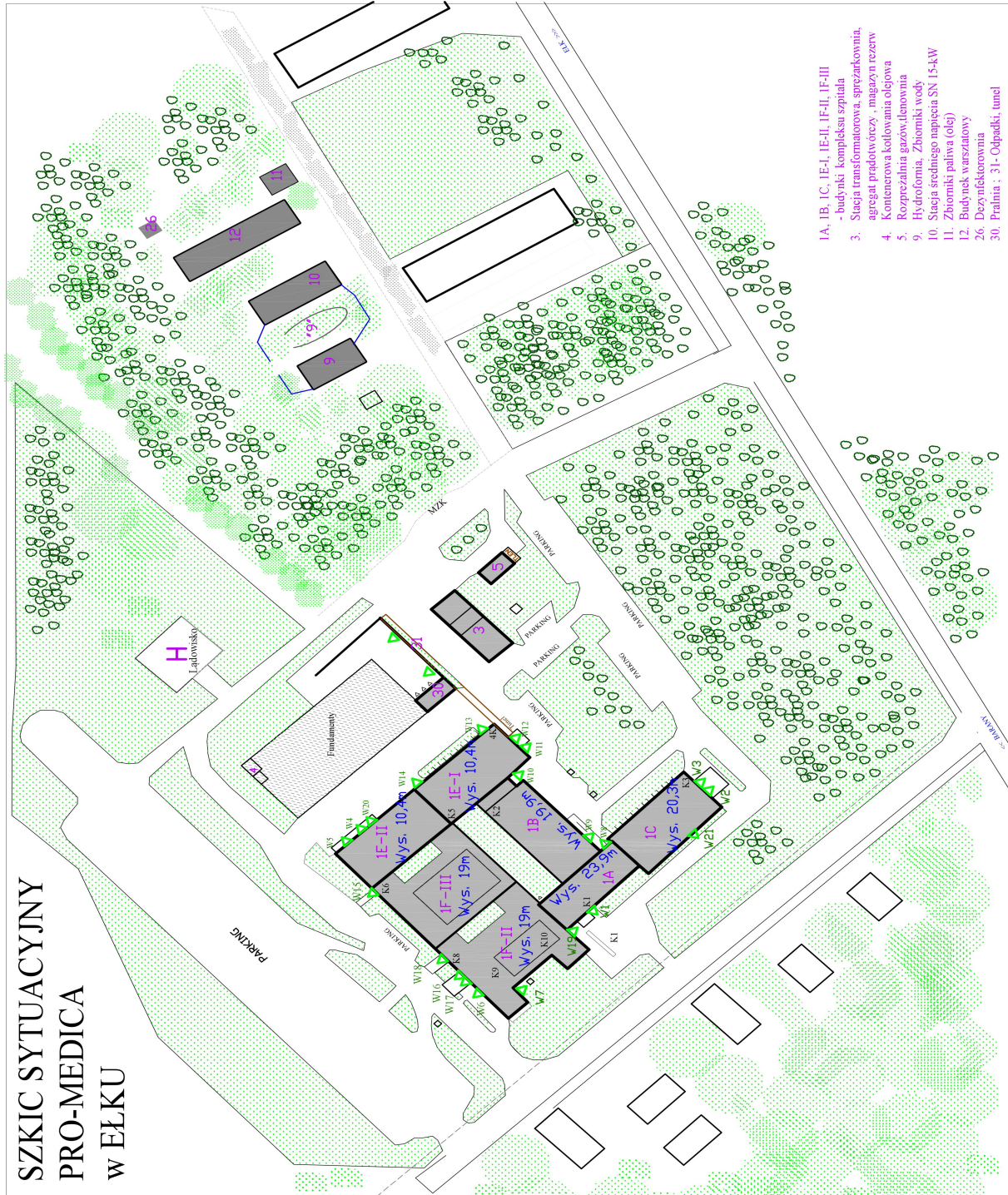
Lp.	Wyszczególnienie asortymentu	Ilość (szt.)	Parametry asortymentu
1	Tablica informacyjna w formie podwieszki – kierunkowskazy	19	<ol style="list-style-type: none"> 1. Wykonawca zaprojektuje, wykona i zamontuje tablice informacyjne – kierunkowskazy w formie tablic podwieszanych. 2. Zakres informacji do umieszczenia na tablicy: piktogramy (np. toalety, windy, wyjścia, klatki schodowej) oraz informacje o lokalizacji pomieszczeń funkcjonalnych. Szczegółowe przykładowe informacje do umieszczenia na poszczególnej tablicy oraz orientacyjny wymiar określa opis przekazany przez Zamawiającego – Załącznik nr 3. 3. Tablice mocowane do sufitów kasetonowych oraz betonowych za pomocą stalowych linek. 4. Orientacja pozioma. 5. Tablice wykonane z materiału sztywnego (sztywność większa niż płyty PCV), lekkiego umożliwiającego wykonanie tablic podwieszanych, trwałego (odpornego na odkształcenia i warunki atmosferyczne), podłoże metalowe (aluminiowe, nierdzewne, odporne na rozwarstwienia). Elementy informacyjno-graficzne wykonane z folii ploterowej wycięte i naklejone na podłoże. 6. Tablice z obustronną zawartością informacji, która zostanie ostatecznie ustalona na etapie projektowania.
2	Tablica	6	<ol style="list-style-type: none"> 1. Wykonawca zaprojektuje i wykona tablice informacyjne

	informacyjna przy windach z napisami w Brailł'u - naścienna		<p>naścienne – usytuowane przy windach - na poszczególnych kondygnacjach budynku Szpitala.</p> <p>2. Tablica prezentująca m.in. nazwy pomieszczeń znajdujących się na danej kondygnacji budynku Szpitala z napisami w języku Brailł'a.</p> <p>2. Tablica montowana na ścianę - wolna powierzchnia ściany - szerokośćok. 150 cm.</p> <p>3. Zakres informacji do umieszczenia zgodny z informacjami zawartymi na tablicy głównej Szpitala dotyczącej poszczególnej kondygnacji.</p> <p>4. Tablica wykonana w technologii i w sposób zapewniający możliwość jej łatwej i taniej aktualizacji tj. możliwość aktualizacji treści w określonym zakresie np. zmiana nazwy danej jednostki i jej miejsca (zastosowana technologia z wymiennymi wsuwkami).</p>
3	Tablica informacyjna główna przy wejściu głównym do Szpitala – naścienna Załącznik nr 2 Załącznik nr 6	2	<p>1. Wykonawca zaprojektuje i wykona tablice informacyjne naścienne – usytuowane przy wejściu głównym do Szpitala tj. na poziomie 0.</p> <p>2. Tablice zaprojektowane zgodnie z wytycznymi Standardów Dostępności Szpitali, przedstawiające m.in.: wykaz pomieszczeń funkcjonalnych na poszczególnych kondygnacjach budynku Szpitala, ogólny wizualny plan szpitala z zaznaczeniem punktu „tu jesteś”, nazwę Zamawiającego, logo, itp. Szczegółowy wstępny zakres informacji do uwzględnienia na tablicy przekazany przez Zamawiającego.</p> <p>3. Wielkość tablicy dostosowana rozmiarem do powierzchni ściany.</p> <p>Sposób montażu bezpośrednio do ściany - stabilny, trwały.</p> <p>5. Technologia wykonania tablicy: modułowa umożliwiająca szybką wymianę poszczególnych jej elementów – treści w sposób łatwy i tani tj. aktualizację informacji na niej zawartych/zmiana poszczególnych elementów np. nazwy oddziału, logotypu itp., nie wymagający demontażu całości. Tablica wykonana warstwowo – warstwa główna podkładowa („plecy”), wymienne panele z treściami.</p>
4	Tablica informacyjna zewnętrzna do wskazania usytuowania podnośnika pionowego Załącznik nr 5	2	<p>1. Wykonawca zaprojektuje i wykona tablice informacyjne wskazujące usytuowanie podnośnika pionowego na zewnątrz przed wejściem głównym do budynku Szpitala.</p> <p>2. Jeden egzemplarz tablicy wykonany w postaci tablicy umieszczonej bezpośrednio na podnośniku pionowym. Sugerowany rozmiar o maksymalnej szerokości 120 cm.</p> <p>3. Drugi egzemplarz tablicy wskazujący drogę dotarcia do urządzenia - informacja wizualna. Wykonany w postaci tablicy wolnostojącej na konstrukcji stalowej na stelażu. Forma stabilna odporna na obciążenie wiatrem. Konstrukcja wykonana z profili zamkniętych stalowych. Całość zabezpieczona antykorozyjnie poprzez malowanie proszkowe w kolorze uzgodnionym z Zamawiającym. Tablica montowana w podłożu za pomocą fundamentu wykonanego z betonu.</p> <p>Sugerowany rozmiar nie mniejszy niż: szerokość 70 cm * wysokość 50 cm.</p>
5	Tablica informacyjna na drzwi wejściowe do budynku –	4	<p>1. Wykonawca zaprojektuje i wykona tablice informacyjne na drzwi wejściowe do budynku Szpitala.</p> <p>2. Sposób montażu: tablice zamontowane w sposób umożliwiający przeniesienie tablic w inne miejsce tj. tablice nie mogą być</p>

	oznakowanie wejścia głównego Załącznik nr 5		<p>zamontowane na stałe – nie mogą być na stałe związane z infrastrukturą. Montowane na szybach szklanych. Zamontowane w sposób estetyczny. Wizualizacja prezentująca wejście główne do Szpitala przekazana przez Zamawiającego.</p> <p>3. Szczegółowe miejsce montażu ustalone i zaakceptowane przez Zamawiającego.</p> <p>4. Tablice będą zawierać informacje uzgodnione i zaakceptowane przez Zamawiającego. Szczegółowy zakres informacji do zamieszenia ustalony zostanie na etapie projektowania.</p> <p>5. Tablice wykonane z materiału sztywnego (sztywność większa niż płyty PCV), lekkiego umożliwiającego wykonanie tablic podwieszanych, trwałego (odpornego na odkształcenia i warunki atmosferyczne), podłoże metalowe (aluminiowe, nierdzewne, odporne na rozwarstwienia). Elementy informacyjno-graficzne wykonane z folii ploterowej wycięte i naklejone na podłoże. Technologia umożliwiająca łatwą i taną aktualizację poszczególnych treści zawartych na tablicy.</p>
6	Tablica informacyjna – oznakowanie wejścia głównego Załącznik nr 5	4	<p>1. Wykonawca zaprojektuje i wykona tablice informacyjne jako oznakowanie wejścia głównego Szpitala.</p> <p>2. Sposób montażu: tablice zamontowane w sposób umożliwiający przeniesienie tablic w inne miejsce tj. tablice nie będą zamontowane na stałe – nie mogą być na stałe związane z infrastrukturą. Montowane na szybach szklanych lub elewacji. Zamontowane w sposób estetyczny. Wizualizacja prezentująca wejście główne do Szpitala przekazana przez Zamawiającego.</p> <p>3. Szczegółowe miejsce montażu ustalone i zaakceptowane przez Zamawiającego.</p> <p>4. Tablice będą zawierać informacje uzgodnione i zaakceptowane przez Zamawiającego. Szczegółowy zakres informacji do zamieszenia ustalony zostanie na etapie projektowania.</p> <p>5. Tablice wykonane z materiału sztywnego (sztywność większa niż płyty PCV), lekkiego umożliwiającego wykonanie tablic podwieszanych, trwałego (odpornego na odkształcenia i warunki atmosferyczne), podłoże metalowe (aluminiowe, nierdzewne, odporne na rozwarstwienia). Elementy informacyjno-graficzne wykonane z folii ploterowej wycięte i naklejone na podłoże. Technologia umożliwiająca łatwą i taną aktualizację poszczególnych treści zawartych na tablicy.</p>
	SUMA	37	

Załączniki do opisu przedmiotu zamówienia:

Załącznik nr 1. Szkic sytuacyjny budynku Szpitala



Załącznik nr 2 Zakres informacji tablic głównych naściennych przy wejściu głównym

-1 NISKI PARTER	
xxx	DZIAŁ INFORMATYKI
xxx	PEŁNOMOCNIK DS. JAKOŚCI
xxx	DZIAŁ INWESTYCJI I UTRZYMANIA OBIEKTÓW
xxx	DZIAŁ UTRZYMANIA CZYSTOŚCI
xxx	PROSEKTORIUM
xxx	DZIAŁ ZAOPATRZENIA I ZAMÓWIEŃ PUBLICZNYCH - MAGAZYN
xxx	DEZYNFEKTOR
xxx	STARSZY SPECJALISTA DS. BIHP, INSPEKTOR OCHRONY PRZECIWPÓŻAROWEJ
xxx	INSPEKTOR OCHRONY DANYCH, STARSZY INSPEKTOR DS. OBRONNYCH
xxx	POLIGRAFIA
xxx	DZIAŁ REJESTRU I ROZLICZEŃ USŁUG MEDYCZNYCH
xxx	ARCHIWUM ZAKŁADOWE
xxx	ZAKŁAD DIAGNOSTYKI OBRAZOWEJ – TOMOGRAFIA KOMPUTEROWA
xxx	ZAKŁAD DIAGNOSTYKI OBRAZOWEJ – MAMMOGRAFIA
xxx	ZAKŁAD DIAGNOSTYKI OBRAZOWEJ – RTG
xxx	ZAKŁAD DIAGNOSTYKI OBRAZOWEJ – USG
xxx	IZBA PRZYJĘĆ – NOCNA I ŚWIĄTECZNA OPIEKA ZDROWOTNA / PRZEJŚCIE SŁUŻBOWE
xxx	PORADNIA POŁOŻNICZO-GINEKOLOGICZNA - KONSULTACYJNA
xxx	MAGAZYN UBRANIOWY PACJENTÓW
xxx	CENTRUM DIALIZ - FRESENIUS
xxx	KANTYNKA (BUFET) – COMPASS GROUP
xxx	
xxx	
xxx	

0 PARTER	
xxx	PUNKT INFORMACYJNY
xxx	REJESTRACJA DO PORADNI SPECJALISTYCZNYCH
xxx	ZARZĄD SPÓŁKI – PREZES ZARZĄDU
xxx	DYREKTOR DS. MEDYCZNYCH
xxx	DYREKTOR DS. PIELĘGNIARSTWA
xxx	DZIAŁ ORGANIZACYJNY
xxx	SEKRETARIAT
xxx	DZIAŁ KADR I PŁAC
xxx	KASA

xxx	PORADNIA GERIATRYCZNA
xxx	PORADNIA GASTROENTEROLOGICZNA
xxx	PORADNIA CHIRURGII ONKOLOGICZNEJ
xxx	PORADNIA UROLOGICZNA
xxx	PORADNIA ANESTEZJOLOGICZNA - KONSULTACYJNA
xxx	PORADNIA MEDYCYNY SPORTOWEJ
xxx	PORADNIA ONKOLOGICZNA
xxx	PORADNIA CHOROÓB ZAKAŻNYCH
xxx	PRACOWNIA ENDOSKOPII
xxx	ZAKŁAD DIAGNOSTYKI LABORATORYJNEJ – PRACOWNIA ANALITYCZNA
xxx	ZAKŁAD DIAGNOSTYKI LABORATORYJNEJ – PRACOWNIA MIKROBIOLOGICZNA
xxx	DZIAŁ EPIDEMIOLOGII
xxx	CENTRALNA STERYLIZATORNIA
xxx	APTEKA SZPITALNA
xxx	KAPLICA
xxx	ODDZIAŁ GRUŹLICY, CHOROÓB PŁUC I CHEMIOTERAPII
xxx	PRZYCHODNIA LEKARZY RODZINNYCH POZ
xxx	PORADNIA KARDIOLOGICZNA
xxx	GABINET KONTROLI STYMULATORÓW
xxx	GABINET HIPERTENSJOLOGII
xxx	GABINET EKG
xxx	PORADNIA GRUŹLICY I CHOROÓB PŁUC
xxx	GABINET SPIROMETRII
xxx	PORADNIA DIABETOLOGICZNA
xxx	PORADNIA ALERGOLOGICZNA
xxx	PORADNIA LOGOPEDYCZNA
xxx	SCANMED KARDIOLOGIA
xxx	APTEKA ŚW. BRUNONA
xxx	
xxx	

1 PIĘTRO

xxx	ODDZIAŁ GINEKOLOGICZNO-POŁOŻNICZY – ODCINEK GINEKOLOGICZNY
xxx	ODDZIAŁ GINEKOLOGICZNO-POŁOŻNICZY – ODCINEK POŁOŻNICZY
xxx	ODDZIAŁ GINEKOLOGICZNO-POŁOŻNICZY – BLOK PORODOWY
xxx	ODDZIAŁ NEONATOLOGICZNY
xxx	PORADNIA NEONATOLOGICZNA
xxx	ODDZIAŁ ANESTEZJOLOGII I INTENSYWNEJ TERAPII
xxx	KOORDYNATOR DS. TRANSPLANTOLOGII

xxx	BLOK OPERACYJNY
xxx	ODDZIAŁ REHABILITACJI - PODODDZIAŁ REHABILITACJI NEUROLOGICZNEJ
xxx	OŚRODEK REHABILITACJI DZIENNEJ DLA DOROSŁYCH
xxx	OŚRODEK REHABILITACJI DZIENNEJ DLA DZIECI
xxx	
xxx	
xxx	

2 PIĘTRO

xxx	ODDZIAŁ PEDIATRYCZNY
xxx	PORADNIA KARDIOLOGICZNA DLA DZIECI
xxx	GABINET ECHO SERCA, USG DLA DZIECI
xxx	ZAKŁAD PIEŁĘGNACYJNO-OPIEKUŃCZY / ZAKŁAD OPIEKUŃCZO-LECZNICZY
xxx	
xxx	

3 PIĘTRO

xxx	ODDZIAŁ CHIRURGII OGÓLNEJ
xxx	ODDZIAŁ REHABILITACJI KARDIOLOGICZNEJ
xxx	DIETETYK
xxx	PORADNIA CHIRURGII OGÓLNEJ KONSULTACYJNA
xxx	GABINET CHIRURGII TARCZYCY, CHIRURGICZNEGO LECZENIA OTYŁOŚCI
xxx	PORADNIA CHIRURGII ONKOLOGICZNEJ
xxx	GABINET USG
xxx	
xxx	

4 PIĘTRO

xxx	ODDZIAŁ KARDIOLOGICZNY
xxx	ODDZIAŁ CHORÓB WEWNĘTRZNYCH
xxx	PRACOWNIA KARDIOLOGICZNYCH BADAŃ NIEINWAZYJNYCH
xxx	GABINETY ECHO SERCA
xxx	
xxx	

5 PIĘTRO

xxx	DYREKTOR DS. ADMINISTRACYJNO - TECHNICZNYCH
xxx	DZIAŁ FINANSOWO - KSIĘGOWY
xxx	DZIAŁ ZAOPATRZENIA I ZAMÓWIEŃ PUBLICZNYCH
xxx	SPECJALIŚCI DS. ANALIZ

xxx	
xxx	

Załącznik nr 3. Przykładowy zakres informacji tablic kierunkowych podwieszanych

-1 NISKI PARTER Tablica powieszana NR 1 - 135cm x 50 cm (format orientacyjny) DWUSTRONNA	
↑	IZBA PRZYJĘĆ – PRZEJŚCIE SŁUŻBOWE
←	ZAKŁAD DIAGNOSTYKI OBRAZOWEJ – RTG, USG, TOMOGRAFIA KOMPUTEROWA, MAMMOGRAFIA
←	ARCHIWUM ZAKŁADOWE
PIKTOGRAMY	TOALETA
	WINDA
	SCHODY

-1 NISKI PARTER Tablica powieszana NR 2 - 135cm x 50 cm (format orientacyjny) DWUSTRONNA	
→	KANTYNKA
←	MAGAZYN UBRANIOWY PACJENTÓW
PIKTOGRAMY	TOALETA
	WINDA
	SCHODY

-1 NISKI PARTER Tablica powieszana NR 3 - 100cm x 30 cm (format orientacyjny) DWUSTRONNA	
→	KANTYNKA
←	MAGAZYN UBRANIOWY PACJENTÓW

-1 NISKI PARTER Tablica powieszana NR 4 - 100cm x 30 cm (format orientacyjny) DWUSTRONNA	
→	KANTYNKA
←	MAGAZYN UBRANIOWY PACJENTÓW
PIKTOGRAMY	TOALETA
	WINDA
	SCHODY

-1 NISKI PARTER Tablica powieszana NR 5 - 135cm x 50 cm (format orientacyjny) DWUSTRONNA	
→	KANTYNKA
←	MAGAZYN UBRANIOWY PACJENTÓW
PIKTOGRAMY	TOALETA
	WINDA
	SCHODY

-1 NISKI PARTER Tablica powieszana NR 6 - 135cm x 50 cm (format orientacyjny) DWUSTRONNA	
---	--

→	KANTYNKA
←	MAGAZYN UBRANIOWY PACJENTÓW
PIKTOGRAMY	TOALETA
	WINDA
	SCHODY

-1 NISKI PARTER Tablica powieszana NR 7 - 135cm x 50 cm (format orientacyjny) DWUSTRONNA

→	KANTYNKA
←	MAGAZYN UBRANIOWY PACJENTÓW
PIKTOGRAMY	TOALETA
	WINDA
	SCHODY

0 PARTER Tablica powieszana NR 1 - 135cm x 50 cm (format orientacyjny) DWUSTRONNA

↑	ODDZIAŁ GRUŹLICY, CHORÓB PŁUC I CHEMIOTERAPII
→	KASA
←	PRZYCHODNIA LEKARZY RODZINNYCH POZ
↑	PORADNIE SPECJALISTYCZNE
PIKTOGRAMY	TOALETA
	WINDA
	SCHODY

0 PARTER Tablica powieszana NR 2 - 135cm x 50 cm (format orientacyjny) DWUSTRONNA

→	PORADNIA MEDYCYNY SPORTOWEJ
→	ZAKŁAD DIAGNOSTYKI LABORATORYJNEJ – PRACOWNIA MIKROBIOLOGICZNA / PUNKT POBRAŃ
←	KASA
↑	PORADNIE SPECJALISTYCZNE
PIKTOGRAMY	TOALETA
	WINDA
	SCHODY

0 PARTER Tablica powieszana NR 3 - 135cm x 50 cm (format orientacyjny) DWUSTRONNA

↑	ADMINISTRACJA
←	ZAKŁAD DIAGNOSTYKI LABORATORYJNEJ – PRACOWNIA ANALITYCZNA / PUNKT POBRAŃ
←	PORADNIE SPECJALISTYCZNE
↑	PRACOWNIA ENDOSKOPII
PIKTOGRAMY	TOALETA
	WINDA

SCHODY

0 PARTER Tablica powieszana NR 4 - 135cm x 50 cm (format orientacyjny) DWUSTRONNA

↑	ADMINISTRACJA
←	ZAKŁAD DIAGNOSTYKI LABORATORYJNEJ – PRACOWNIA ANALITYCZNA / PUNKT POBRAŃ
←	PORADNIE SPECJALISTYCZNE
↑	PRACOWNIA ENDOSKOPII

0 PARTER Tablica powieszana NR 5 - 135cm x 50 cm (format orientacyjny) DWUSTRONNA

↑	ADMINISTRACJA
←	ZAKŁAD DIAGNOSTYKI LABORATORYJNEJ – PRACOWNIA ANALITYCZNA / PUNKT POBRAŃ
←	PORADNIE SPECJALISTYCZNE
↑	PRACOWNIA ENDOSKOPII

0 PARTER Tablica powieszana NR 6 - 135cm x 50 cm (format orientacyjny) DWUSTRONNA

↑	ADMINISTRACJA
←	ZAKŁAD DIAGNOSTYKI LABORATORYJNEJ – PRACOWNIA ANALITYCZNA / PUNKT POBRAŃ
←	PORADNIE SPECJALISTYCZNE
↑	PRACOWNIA ENDOSKOPII

1 PIĘTRO Tablica powieszana NR 1 - 135cm x 50 cm (format orientacyjny) DWUSTRONNA

←	ODDZIAŁ GINEKOLOGICZNO-POŁOŻNICZY – ODCINEK GINEKOLOGICZNY
↑	ODDZIAŁ GINEKOLOGICZNO-POŁOŻNICZY – ODCINEK POŁOŻNICZY
↑	ODDZIAŁ NEONATOLOGICZNY
↑	PORADNIA NEONATOLOGICZNA
PIKTOGRAMY	TOALETA
	WINDA
	SCHODY

1 PIĘTRO Tablica powieszana NR 2 - 135cm x 50 cm (format orientacyjny) DWUSTRONNA

↑	ODDZIAŁ ANESTEZJOLOGII I INTENSYWNEJ TERAPII
→	ODDZIAŁ REHABILITACJI / PODODDZIAŁ REHABILITACJI NEUROLOGICZNEJ
→	OŚRODEK REHABILITACJI DZIENNEJ DLA DOROSŁYCH
↑	OŚRODEK REHABILITACJI DZIENNEJ DLA DZIECI
PIKTOGRAMY	TOALETA
	SCHODY

1 PIĘTRO Tablica powieszana NR 3 - 135cm x 50 cm (format orientacyjny) DWUSTRONNA

→	ODDZIAŁ REHABILITACJI / PODODDZIAŁ REHABILITACJI NEUROLOGICZNEJ
←	OŚRODEK REHABILITACJI DZIENNEJ DLA DOROSŁYCH
←	OŚRODEK REHABILITACJI DZIENNEJ DLA DZIECI
PIKTOGRAMY	TOALETA
	SCHODY

2 PIĘTRO Tablica powieszana 135cm x 50 cm (format orientacyjny) DWUSTRONNA

↑	ODDZIAŁ PEDIATRYCZNY
←	ZAKŁAD PIEŁĘGNACYJNO - OPIEKUŃCZY / ZAKŁAD OPIEKUŃCZO-LECZNICZY
↑	PORADNIA KARDIOLOGICZNA DLA DZIECI
↑	GABINET ECHO SERCA, USG DLA DZIECI
PIKTOGRAMY	TOALETA
	WINDA
	SCHODY

3 PIĘTRO Tablica powieszana 135cm x 50 cm (format orientacyjny) DWUSTRONNA

↑	ODDZIAŁ CHIRURGII OGÓLNEJ
←	ODDZIAŁ REHABILITACJI KARDIOLOGICZNEJ
↑	PORADNIA CHIRURGII OGÓLNEJ KONSULTACYJNA
↑	GABINET CHIRURGII TARCZYCY, CHIRURGICZNEGO LECZENIA OTYŁOŚCI
↑	PORADNIA CHIRURGII ONKOLOGICZNEJ
↑	GABINET USG
PIKTOGRAMY	TOALETA
	WINDA
	SCHODY

4 PIĘTRO Tablica powieszana 135cm x 50 cm (format orientacyjny) DWUSTRONNA

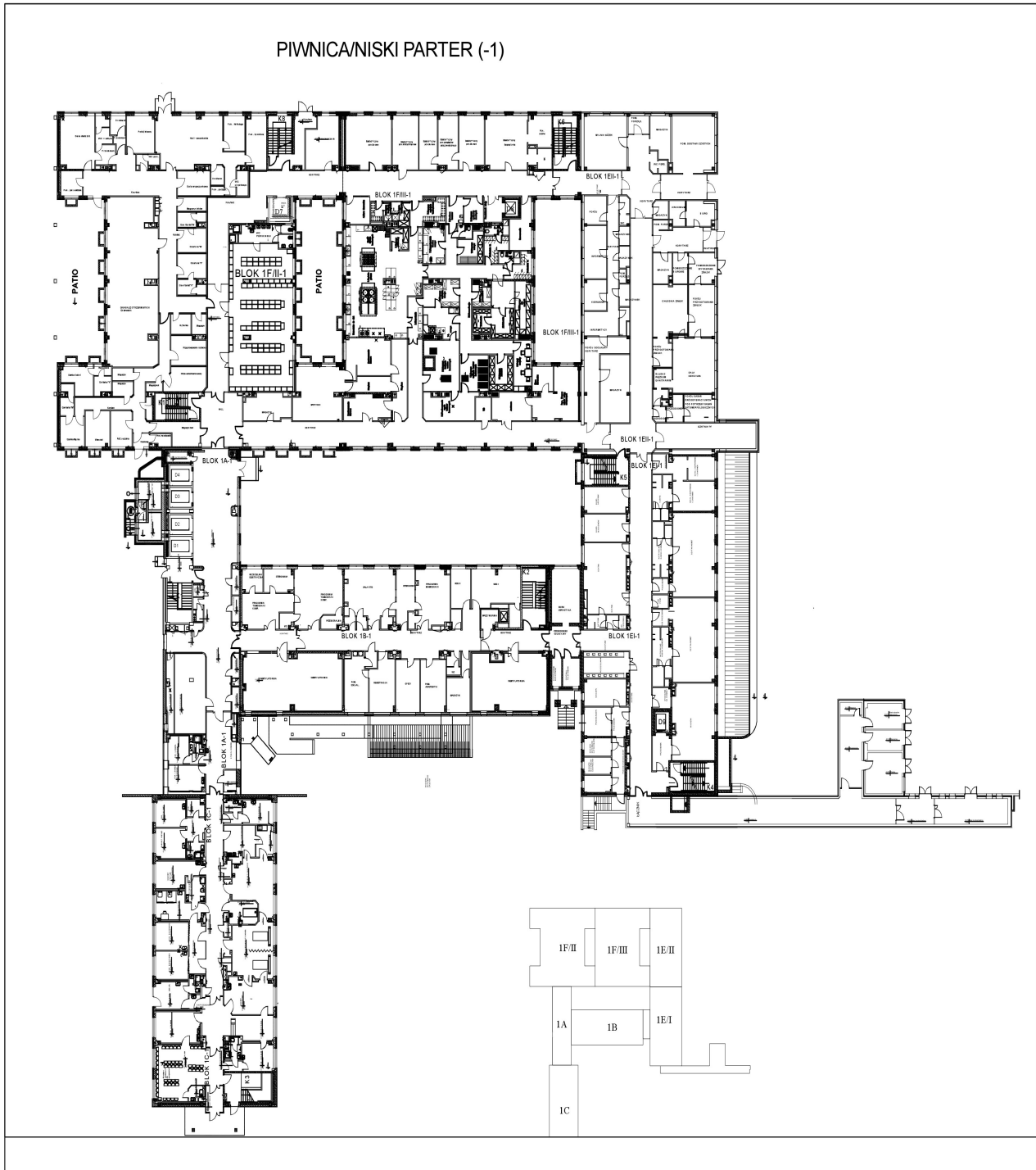
←	ODDZIAŁ KARDIOLOGICZNY
↑	ODDZIAŁ CHORÓB WEWNĘTRZNYCH
↑	PRACOWNIA KARDIOLOGICZNYCH BADAŃ NIEINWAZYJNYCH
→	GABINETY ECHO SERCA
PIKTOGRAMY	TOALETA
	WINDA
	SCHODY

Uwagi:

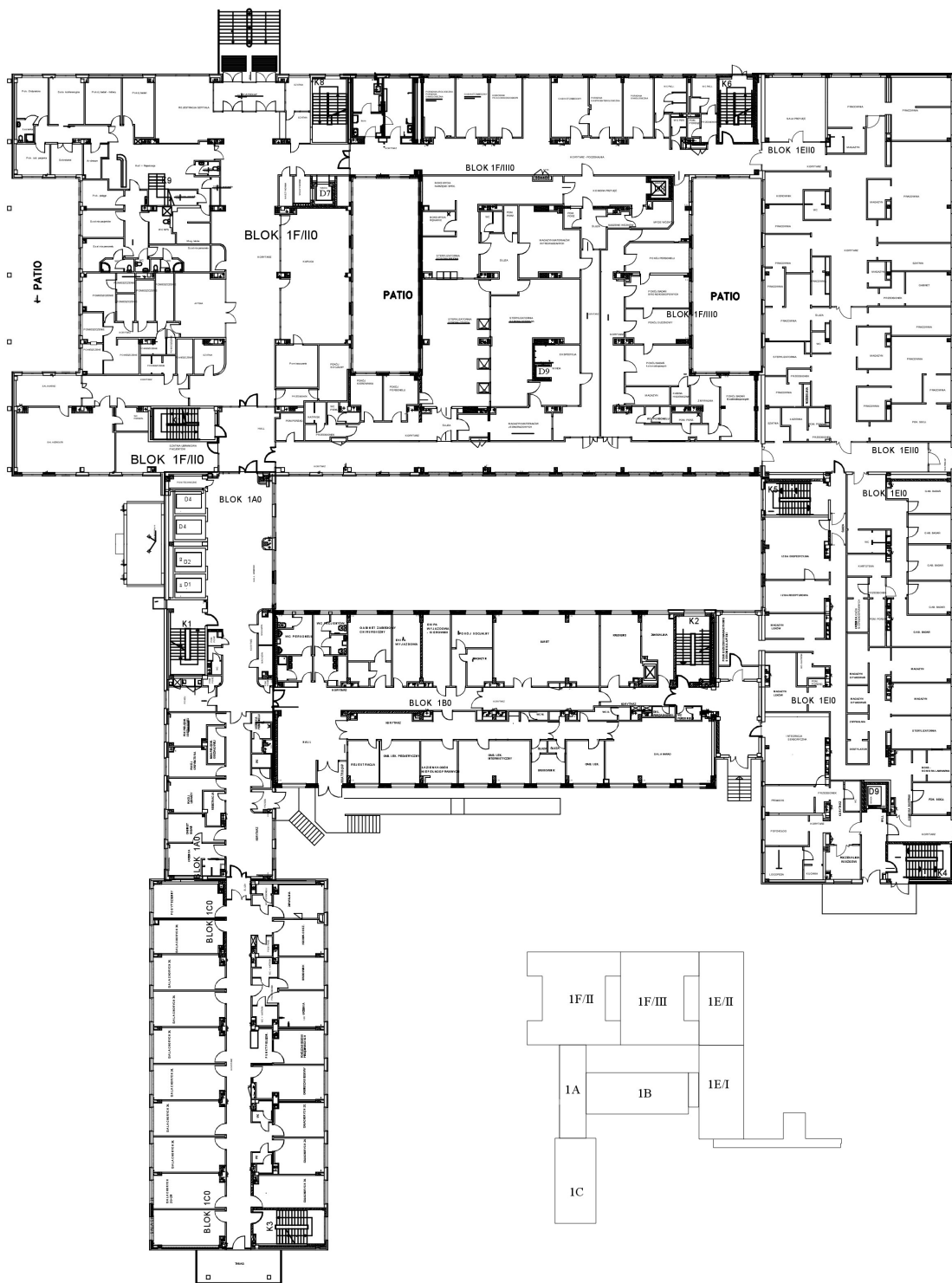
Podana treść tablic oraz wskazana lokalizacja stanowią tylko informacje wstępne - zostaną ostatecznie ustalone z Wykonawcą na etapie projektowania.

Rozmiar tablic jest rozmiarem orientacyjnym – może ulec zmianie tj. zwiększeniu lub zmniejszeniu na etapie projektowania.

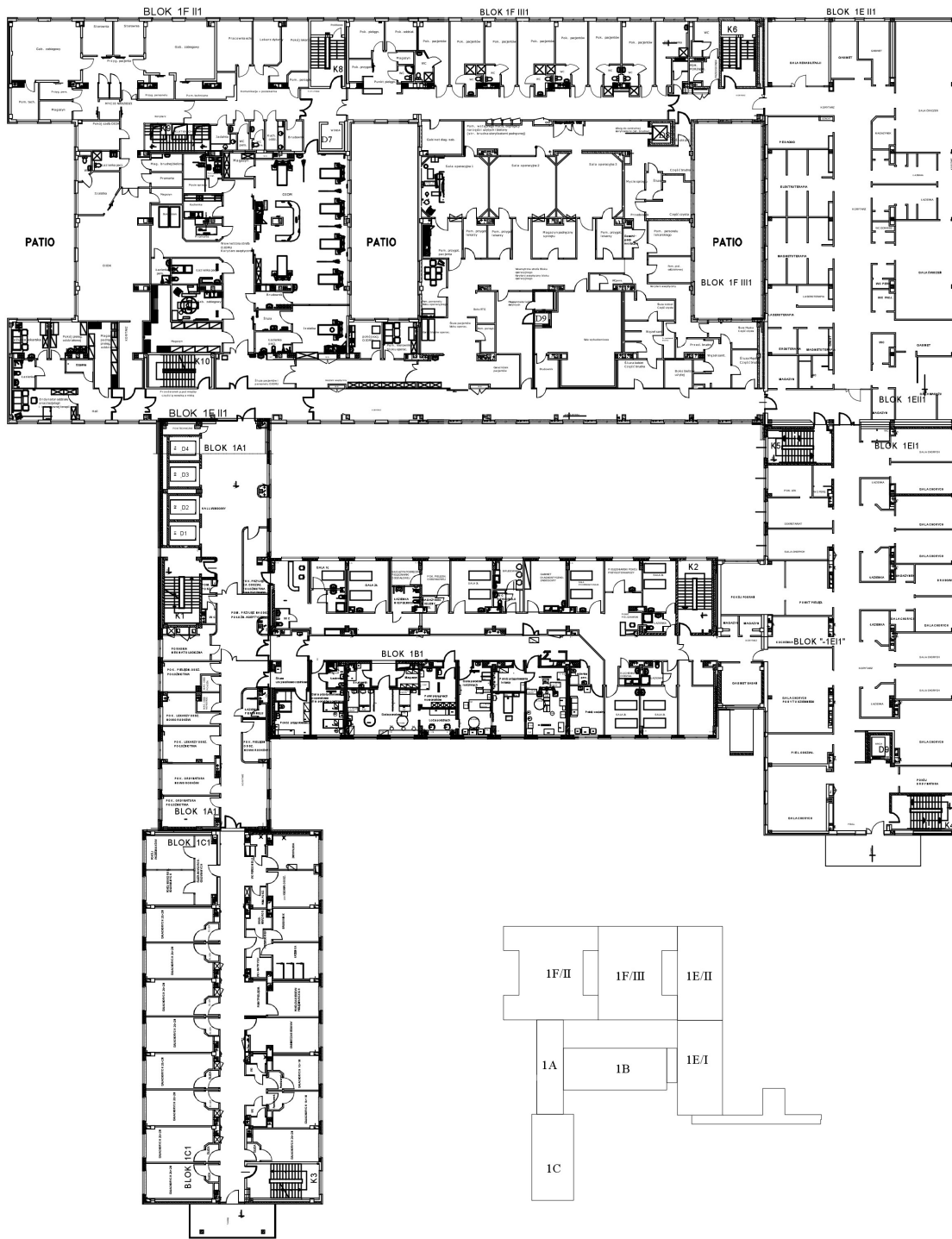
Załącznik nr 4 Rzuty architektoniczne poszczególnych kondygnacji Szpitala „Pro-Medica” w Elku Sp. z o.o.



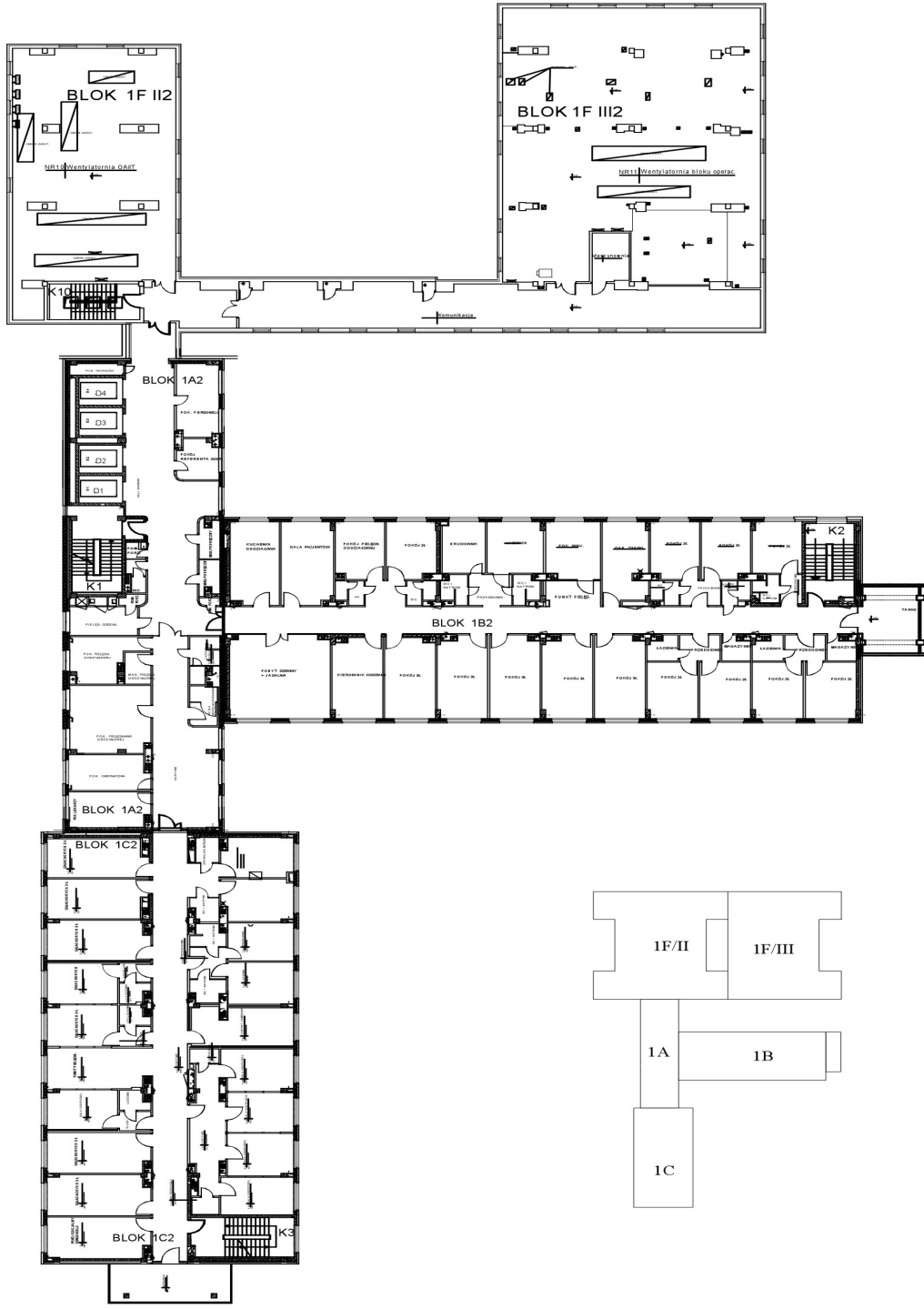
PARTER (0)



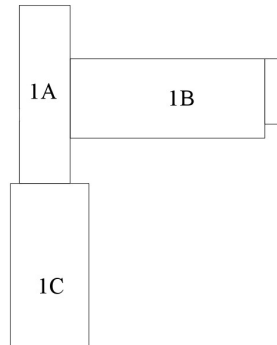
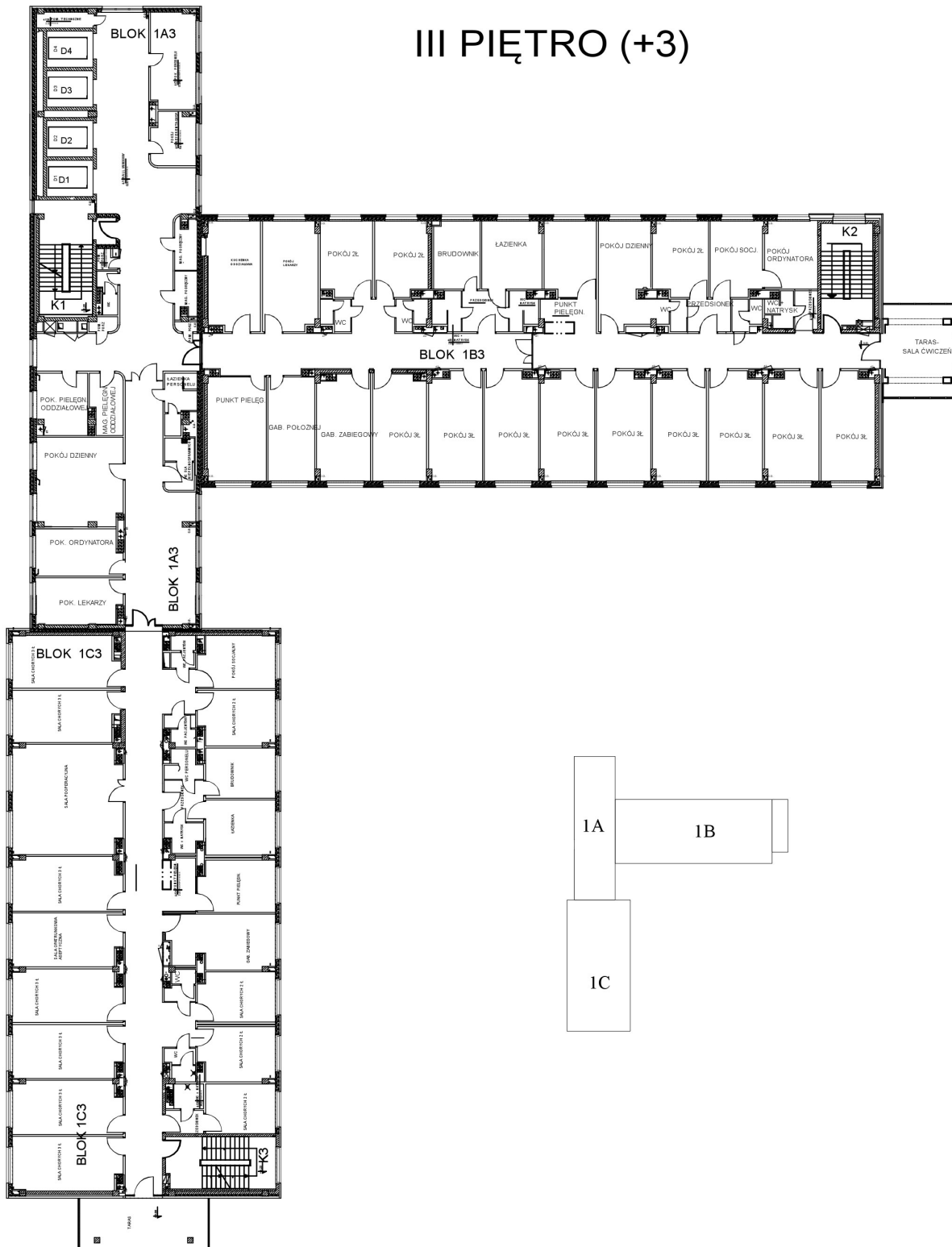
I PIĘTRO (+1)



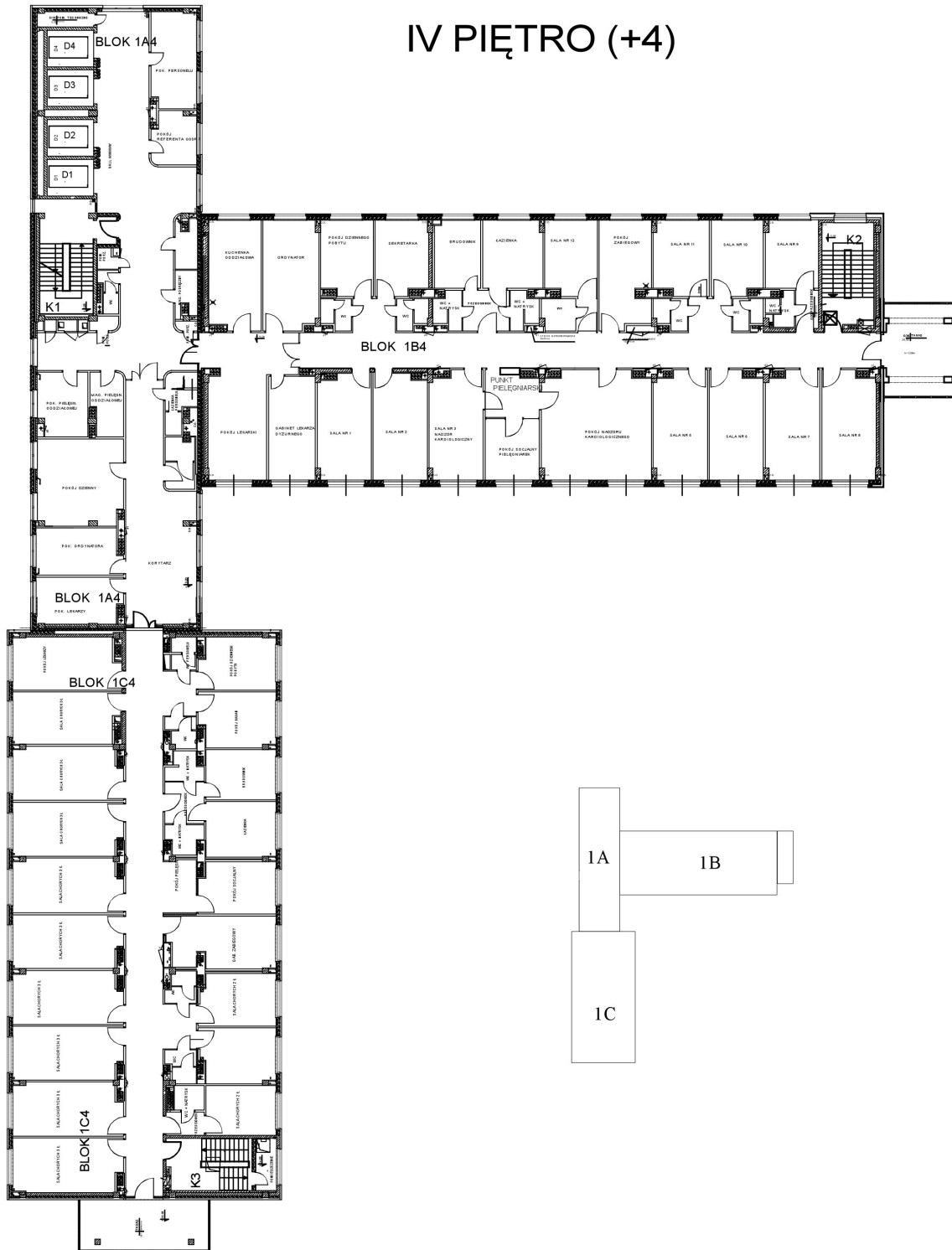
II PIĘTRO (+2)



III PIĘTRO (+3)



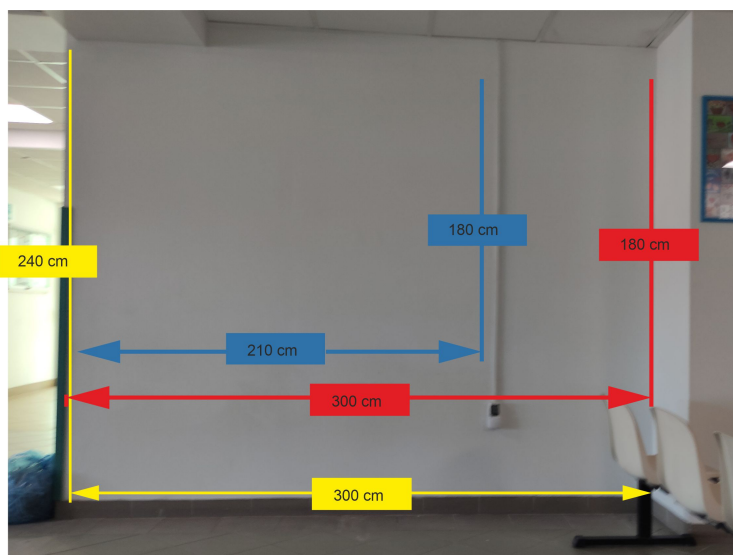
IV PIĘTRO (+4)



Załącznik nr 5. Zdjęcia wejścia głównego Szpitala



Załącznik nr 6. Tablice naścienne przy wejściu głównym



UWAGA: Przekazane przez Zamawiającego materiały stanowią tylko i wyłącznie materiał poglądowy i pomocniczy dla Wykonawcy.