

zał. B do OPZ
EZP.I-240/15/20

DZIAŁ HIGIENY	STANDARD QS – 002/KZS/H	Numer	1
	Higiena szpitalna	Numer wydania	4
	Opracował: mgr L.Matuszak, mgr E.Michałek Zatwierdził:	Data wydania	.

Sprawdził:

Zatwierdził:

Cel: Utrzymanie czystości w szpitalu.

PLAN HIGIENY
SZPITALA SPECJALISTYCZNEGO W PILE IM. STANISŁAWA STASZICA

WSTĘP

Plan higieny ma na celu wprowadzenie jednolitych metod postępowania dekontaminacyjnego w Szpitalu Specjalistycznym w Pile oraz profilaktykę zakażeń i zwiększenie bezpieczeństwa mikrobiologicznego dla wszystkich osób przebywających na terenie Szpitala.

Plan higieny dotyczy wszystkich osób wykonujących czynności służbowe na terenie Szpitala.

1. DEFINICJE

Skażenie (kontaminacja) – zanieczyszczenie biologicznymi czynnikami chorobotwórczymi powierzchni przedmiotów, sprzętu i aparatury medycznej, wody lub powietrza.

Antyseptyki – preparaty, które znalazły zastosowanie do odkażania powierzchni żywych, np. skóry, błon śluzowych.

Dekontaminacja – proces niszczenia biologicznych czynników chorobotwórczych poprzez: mycie, dezynfekcję lub sterylizację. Dekontaminacja szpitalna to czynności, które pozwalają na eliminację mikroorganizmów patogennych i znaczną redukcję ogólnej liczby drobnoustrojów w środowisku pacjenta do „ilości bezpiecznej” dla człowieka chorego.

Mycie – etap dekontaminacji, usuwający zarówno zabrudzenia (brud, kurz, substancje organiczne) jak i pewną ilość biologicznych czynników chorobotwórczych

Preparat myjący – preparat usuwający zanieczyszczenia poprzez zmianę pH, obniżenie twardości wody, rozkład cząstek organicznych lub ułatwienie mieszania z wodą.

Dezynfekcja - proces redukcji biologicznych czynników chorobotwórczych poprzez zastosowanie metod fizycznych lub chemicznych.

Dezynfekcja niskiego stopnia

– proces redukcji wegetatywnych form bakterii, wirusów osłonowych (np. HBV, HCV, HIV) i grzybów (oznaczenie preparatu B, F).

Dezynfekcja średniego stopnia – proces redukcji wegetatywnych form wszystkich gatunków bakterii (w tym Mycobacterium tuberculosis), wszystkich wirusów (w tym osłonkowych i bezosłonkowych) oraz grzybów (oznaczenie preparatu B, F, V, Tbc).

Dezynfekcja wysokiego stopnia – proces redukcji wszystkich wegetatywnych form biologicznych czynników chorobotwórczych (bakterie, wirusy, grzyby) z wyjątkiem dużej ilości form przetrwalnikowych (oznaczenie preparatu B, F, V, Tbc, S).

Preparat dezynfekcyjny - preparat o właściwościach :

- ✓ preparat dezynfekcyjny bakteriobójczy (B) – preparat o działaniu bójczym na wegetatywne formy bakterii,
- ✓ preparat dezynfekcyjny grzybobójczy (F) – preparat wykazujący działanie bójcze w odniesieniu do grzybów,
- ✓ preparat dezynfekcyjny prątkobójczy (Tbc) – preparat bakteriobójczy o działaniu bakteriobójczym, także w odniesieniu do prątków gruźlicy,
- ✓ preparat dezynfekcyjny wirusobójczy (V) – preparat wykazujący działanie bójcze w odniesieniu do wirusów.

2. ZASADY UTRZYMANIA CZYSTOŚCI W ŚRODOWISKU SZPITALNYM

Prawidłowe sprzątanie i utrzymanie czystości umożliwia stałą redukcję mikroflory w środowisku szpitalnym, co zapobiega zakażeniom wynikającym z przeniesienia drobnoustrojów ze sprzętu i otoczenia na pacjenta. W szpitalu znajdują się pomieszczenia o różnym stopniu zagrożenia, podział pomieszczeń na obszary oraz strefy ułatwia określenie zasad sprzątania i dezynfekcji w zależności od ryzyka zanieczyszczenia drobnoustrojami.

Aby proces utrzymania czystości w poszczególnych oddziałach prawidłowo przebiegał, opracowano zasady dekontaminacji środowiska szpitalnego:

- a) sprzątanie przeprowadza się w sposób zaplanowany z ustaleniem sposobu i kolejności dekontaminacji pomieszczeń wraz z całym ich wyposażeniem, ustalone są metody mycia, środki myjące, sprzęt oraz częstotliwość i godziny sprzątania.
- b) Dekontaminacja z uwzględnieniem przygotowania i przechowywania sprzętu sprzątającego na terenie Szpitala odbywa się przy zastosowaniu następujących wymogów:
 - ✓ sprzęt sprzątający i środki czystości są przechowywane w stanie suchym w oddziale,
 - ✓ po zakończeniu pracy w oddziale przeprowadza się dekontaminację wózka sprzątacza,
 - ✓ wózek sprzątacza z pomieszczeń izolacyjnych i sal operacyjnych jest codziennie poddawany pełnej dekontaminacji.
 - ✓ Po użyciu mopy są umieszczane w worku foliowym koloru czerwonego (odpad brudny) przy stelażu wózka sprzątacza lub w czerwonej kuwecie (wózek systemowy). Po zakończonej procedurze mopy są przekazywane do prania dezynfekcyjnego.
- c) W szpitalu mogą być stosowane ściereczki wielorazowe, z możliwością wielokrotnego prania pod warunkiem użycia dezynfekcyjnych preparatów piorących. Zalecane jest używanie ściereczek jednorazowego użytku, które po użyciu będą traktowane, jako odpad medyczny.
Obowiązująca kolorystyka ściereczek: czerwone – sanitariaty, **niebieskie** – strefy czyste, **zielone** – gabinety zabiegowe, **ściereczki jednorazowego użytku** - w izolatkach i na wyznaczonych oddziałach.
- d) Dekontaminację poszczególnych przedmiotów zgodnie z zasadami rozpoczyna się od powierzchni najmniej zabrudzonych optycznie, za takie uważa się przedmioty najwyżej położone, kończy na najniższej położonych lub najbardziej zabrudzonych. Ta sama zasada dotyczy pomieszczeń, w których dekontaminację rozpoczyna się od Sali chorych a kończy na pomieszczeniach sanitarnych.
- e) Powierzchnie zanieczyszczone wydalinami i wydzielinami (np. krew, mocz, treść żołądkowa, kał, plwocina itp.) należy zebrać za pomocą materiału jednorazowego np. lignina, ręcznik papierowy. Umieścić w pojemniku z materiałem zakaźnym. Oczyszczoną powierzchnię zdezynfekować preparatem o spektrum bakterio- grzybo- wiruso- i prątkobójczym.
- f) **Osoby sprzątające pomieszczenia o zastrzyżym reżimie sanitarnym zobowiązane są do przestrzegania takich samych zasad higieny, jak personel medyczny, który tam pracuje. Dotyczy to stosowania indywidualnych środków ochronnych. Sprzątanie odbywa się tylko wydzielonym sprzętem.**
- g) **Sprzątanie okresowe (gruntowne)** na terenie szpitala przeprowadza się minimum jeden raz na pół roku i w razie potrzeby. Polega ono na myciu i dezynfekcji całego pomieszczenia, wraz z jego wyposażeniem. W trakcie wykonywania sprzątania okresowego, w pomieszczeniu nie może przebywać pacjent. Sprzątanie gruntowne jest ukierunkowane także na **wymianę powłok akrylowych z powierzchni podłogowych oraz zabezpieczenie tych powierzchni**. Doczyszczanie jest procesem mycia trwającym dłużej niż zwykłe czynności myjące.

- h) Sprzątanie i dezynfekcję na terenie szpitala przeprowadza tylko wykwalifikowany i przeszkolony personel, który stosuje indywidualne środki ochrony (rękawice ochronne, odzież ochronną, maseczki) oraz zna zasady higieny w zależności od strefy, w której pracuje.

3. ZASADY DOBORU PREPARATÓW MYJĄCYCH I DEZYNFEKCYJNYCH

1. W zależności od rodzaju, stopnia zanieczyszczonych powierzchni, skażenia ludzkim materiałem biologicznym (np. krew, mocz, płyn mózgowo – rdzeniowy, treść żołądkowa, kał, plwocina), typu materiału oraz właściwości danej powierzchni itp. dobierane są preparaty mając na uwadze bezpieczeństwo personelu i otoczenia, skuteczność, oraz koszty ich stosowania.
2. Używane preparaty myjące i dezynfekcyjne są przygotowywane i stosowane zgodnie z wytycznymi producenta (czas, temperatura, wilgotność)
3. Stosując środki do mycia i dezynfekcji, zwracamy uwagę na trwałość preparatu stężonego, trwałość roztworu użytkowego oraz na czas jego działania.
4. W zależności od celu, zakresu oraz miejsca stosowania środki dezynfekcyjne są dobierane w taki sposób, aby były właściwe dla danego obszaru/strefy szpitala.
5. Rejestr preparatów, które są zalecane do dekontaminacji powierzchni na terenie szpitala są udokumentowane przez osoby odpowiedzialne za realizację dostaw i wymagają akceptacji Zespołu Kontroli Zakażeń Szpitalnych.
6. Preparaty dezynfekcyjne należy stosować zgodnie z ich przeznaczeniem. Przy doborze należy kierować się następującymi zasadami:

P o w i e r z c h n i e (stoły, podłogi, ściany ,meble itp.)

- Wolne od zanieczyszczeń organicznych – dezynfekuje się preparatami bakteriobójczymi lub o szerszym zakresie działania odpowiednim do zagrożenia (np. podłogi i maty w kąpieliskach – preparaty o działaniu bakteriobójczym i grzybobójczym)
- Zanieczyszczone substancjami organicznymi – należy dezynfekować preparatami aktywnymi w obecności substancji organicznych, o zakresie działania odpowiednim do zagrożenia np. zanieczyszczone krwią – preparaty o działaniu bakteriobójczym i wirusobójczym (wskazane działania prątkobójcze i grzybobójcze), zanieczyszczone plwociną – preparaty o działaniu bakteriobójczym włącznie z prątkami gruźlicy (wskazane działanie grzybobójcze i wirusobójcze).
- Miejscowe zanieczyszczenia wydalina, wydzielina, krwią i ropą : – zanieczyszczenie zebrać za pomocą chłonnej ściereczki, ręcznika jednorazowego itp., następnie powierzchnię zdezynfekować.
- Kratki ściekowe dezynfekujemy codziennie na koniec dnia – preparatem chlorowym
- Do dezynfekcji powierzchni nie należy stosować:
 - preparatów zawierających formaldehyd
 - preparatów zawierających glioksal
 - do dezynfekcji dużych powierzchni preparatów zawierających aldehyd glutarowy
- aplikacja preparatów dezynfekcyjnych za pomocą spryskiwaczy powinna być ograniczona tylko do małych i trudno dostępnych powierzchni (zakazuje się stosowania do powierzchni brudnych i skażonych prątkami gruźlicy)

Przygotowanie roztworów użytkowych.

- Roztwory użytkowe należy przygotowywać w wyznaczonych do tego celu miejscach ze sprawną wentylacją
- Osoby przygotowujące roztwory powinny stosować środki ochrony osobistej (rękawice, fartuch, okulary)
- Należy chronić drogi oddechowe przy pracy z preparatami zawierającymi aldehydy lub substancje utleniające (tlen lub chlor)
- Naczynia zawierające użytkowe roztwory, powinny być oznakowane w następujący sposób :
 - nazwa preparatu
 - stężenie
 - data przygotowania
 - dane identyfikacyjne osoby przygotowującej roztwór

Stosowanie preparatów dezynfekcyjnych – uwagi ogólne.

- Do dezynfekcji powierzchni stosować preparaty działające w czasie 15 minut.
- Preparaty działające w czasie dłuższym niż 15 minut stosować do dezynfekcji sprzętu i przedmiotów, które można zanurzyć lub wypełnić płynem.
- Warunkiem zdezynfekowania powierzchni i przedmiotów jest kontakt z roztworem dezynfekcyjnym.
- Do dezynfekcji pomieszczeń i sprzętu oddziałów noworodkowych i dziecięcych stosować tylko środki dezynfekcyjne dopuszczone do stosowania na tych oddziałach.
- Do dezynfekcji pomieszczeń i sprzętu w pionie żywienia stosować tylko środki dezynfekcyjne dopuszczone do kontaktu z żywnością.
- W przypadku zagrożenia prątkami gruźlicy oraz powierzchni brudnych nie dezynfekować metodą natryskową.

Sprzątaniem dezynfekcyjnym pomieszczeń obejmujemy:

- blok operacyjny
- blok porodowy
- sale operacyjne na oddziałach

- gabinety zabiegowe
- sale badań i sale opatrunkowe
- izolatki i sale chorych po kontakcie z czynnikiem zakaźnym
- sale chorych przeznaczone dla pacjentów po rozległych zabiegach chirurgicznych i o zmniejszonej odporności
- Oddział Intensywnej Terapii i Anestezjologii
- Stacja dializ
- miejsca o dużym natężeniu ruchu
- powierzchnie wyposażenia medycznego, aparatury, stołów zabiegowych i operacyjnych, wózków zabiegowych, maszyn hemodializacyjnych, rentgenowskich, wszelkie uchwyty, przyciski, z którymi kontaktuje się personel i może przenieść zakażenie na rękach lub rękawicach
- pomieszczenia przygotowywania leków recepturowych i cytosyatyków
- pomieszczenia wszystkich stref centralnej sterylizatorni
- pomieszczenia działu diagnostyki laboratoryjnej
- pomieszczenia mikrobiologii i serologii
- pomieszczenia produkcyjne pralni
- pomieszczenia kuchni mlecznej
- pomieszczenia patomorfologii
- pomieszczenia centrali łóżek i centrum sprzątnia

Uwaga!

- na oddziałach noworodkowych – sprzątnie przeprowadzamy 4 x na dobę.

Zasady bezpiecznego stosowania preparatów dezynfekcyjnych:

- wykonując dezynfekcję należy dobierać środki stosownie do zagrożenia
- należy przestrzegać zaleceń i informacji zawartych na etykiecie oraz ulotce
- stosować środki ostrożności i środki ochrony osobistej
- należy zapoznać się z kartą charakterystyki środka dezynfekcyjnego

Przechowywanie preparatów.

Preparaty dezynfekcyjne należy przechowywać:

- w oryginalnych, zamkniętych opakowaniach,
- w miejscach niedostępnych dla osób postronnych,
- warunki przechowywania określa producent w karcie charakterystyki

4. WYKONYWANIE PROCESÓW DEKONTAMINACJI

Uwaga!

Karty charakterystyki preparatów, które są dostępne w portalu internetowym szpitala w zakładce: „Karty charakterystyki preparatów” oraz „ Karty bezpieczeństwa substancji” w formie papierowej w poszczególnych oddziałach i działach diagnostycznych.

Skuteczną metodą zapobiegania zakażeniom w ochronie zdrowia jest właściwie przeprowadzana przez personel dekontaminacja rąk (zasady mycia i dezynfekcji rąk omówione są w procedurze „Higieniczne mycie rąk”, która obowiązuje na terenie szpitala)

5. OBSZARY I STREFY SANITARNE OBOWIĄZUJĄCE W SZPITALU

W środowisku szpitalnym można wydzielić trzy obszary różniące się sposobem użytkowania:

- ✓ **medyczny,**
- ✓ **techniczny,**
- ✓ **administracyjno – gospodarczy.**

Poszczególne obszary j/w, w zależności od funkcji i sposobu użytkowania ich pomieszczeń należą do czterech różnych stref higienicznych:

- ✓ ciągłej czystości
- ✓ ogólnej czystości
- ✓ zmiennej czystości,
- ✓ ciągłego skażenia.

W strefach tych wyróżnia się dwie podstrefy:

Strefa bezdotykowa – obejmuje powierzchnie, **które nie mają bezpośredniego kontaktu z pacjentem**. Ryzyko skażenia tych obszarów jest na ogół niewielkie. Podobnie jak ryzyko przeniesienia na pacjenta ewentualnego, znajdującego się na tych powierzchniach zanieczyszczenia. W środowisku szpitalnym do strefy bezdotykowej zaliczamy m.in. podłogi, ściany, okna.

Strefa dotykowa – obejmuje wszystkie powierzchnie, z którymi **pacjent, personel i osoby odwiedzające kontaktują się często**. Z uwagi na częsty kontakt za pośrednictwem rąk lub sprzętu medycznego, ryzyko skażenia tych obszarów jest duże. W środowisku szpitalnym do strefy dotykowej zaliczamy m.in. klamki, uchwyty, kontakty i słuchawki telefoniczne, ramy łóżek i poręcze krzeseł, blaty robocze, strefę wokół umywalki. Dodatkowo obszar ten obejmuje również zewnętrzne powierzchnie sprzętu i aparatury medycznej m.in. pomp infuzyjnych, respiratorów, inhalatorów, kardiomonitorów.

Obszary oraz strefy wykazują zróżnicowane zanieczyszczenie drobnoustrojami i wymagają zróżnicowanych działań sanitarnych Szczegóły przedstawiono w tabeli poniżej.

STREFY SANITARNE W SZPITALU

I. CIĄGŁEJ CZYSTOŚCI	II. OGÓLNEJ CZYSTOŚCI		III. ZMIENNEJ CZYSTOŚCI	IV. CIĄGŁEGO SKAŻENIA		
WOLNY OD FLORY PATOGENNEJ	POZBAWIONY RYZYKA	NISKIE RYZYKO	WYSOKIEGO RYZYKA	BARDZO WYSOKIEGO RYZYKA		
<ul style="list-style-type: none"> ✓ Magazyny zasobów czystych ✓ magazyny materiałów sterylnych, ✓ pomieszczenie dystrybucji czystej bielizny ✓ Pracownia Cytostatyków, 	<ul style="list-style-type: none"> ✓ korytarze poza obrębem oddziałów ✓ windy, ✓ klatki schodowe, ✓ biura, ✓ sale konferencyjne, ✓ pomieszczenia socjalne, ✓ szatnie, ✓ pomieszczenia techniczne i warsztaty ✓ kaplica, ✓ punkty rejestracyjne, ✓ poczekalnie ✓ piwnice ✓ magazyny gospodarcze 	<ul style="list-style-type: none"> ✓ apteka, ✓ ogólne sale chorych, ✓ dyżurki lekarskie, i pielęgnarskie, ✓ gabinety diagnostyki nieinwazyjnej (RTG, USG itp), ✓ gabinety fizykoterapii, fizjoterapii i hydroterapii, ✓ kuchenki oddziałowe, ✓ świetlice, pokoje dziennego pobytu, ✓ stołówki, jadalnie pacjentów, ✓ gabinety lekarskie w poradniach ✓ korytarze w obrębie oddziałów ✓ windy brudne i czyste oraz funkcjonujące w rozdziale czasowym 	<ul style="list-style-type: none"> ✓ blok operacyjny - oraz inne sale operacyjne na terenie Szpitala ✓ blok porodowy ✓ sale zabiegowe ✓ stacja dializ ✓ stacja uzdatniania wody ✓ gabinety zabiegowe, ✓ gabinety diagnostyki inwazyjnej, ✓ pomieszczenia O ITiA, SOR, ✓ sale pooperacyjne ✓ sale chorych o obniżonej odporności, ✓ izolatki, ✓ pomieszczenia laboratoryjne (poza laboratorium mikrobiologicznym) 	<ul style="list-style-type: none"> ✓ toalety i łazienki, ✓ brudowniki oddziałowe, ✓ pomieszczenia składowania odpadów szpitalnych, brudnej bielizny szpitalnej, ✓ pomieszczenia post mortem i patomorfologii ✓ pomieszczenia laboratoryjne - laboratorium mikrobiologiczne ✓ Centralna Sterylizatornia- strona brudna 		
BEZ PODZIAŁU NA STREFY	STREFA BEZDOTYKOWA	STREFA DOTYKOWA	STREFA BEZDOTYKOWA	STREFA DOTYKOWA	STREFA BEZ DOTYKOWA	BEZ PODZIAŁU NA STREFY
Mycie oraz dezynfekcja niskiego stopnia	Mycie	Mycie oraz dezynfekcja niskiego stopnia	Mycie	Mycie oraz dezynfekcja średniego stopnia	Mycie oraz dezynfekcja niskiego stopnia	Dezynfekcja średniego stopnia oraz mycie
preparaty o spektrum B, F oraz V-osłonkowe (HBV, HCV, HIV)	profesjonalny detergent	preparaty o spektrum B, F oraz V – osłonkowe (HBV, HCV, HIV)	Profesjonalny detergent	Preparaty o spektrum B, F, V, Tbc oraz wirusy osłonkowe i nieosłonkowe	Preparaty o spektrum B, F oraz V – osłonkowe (HBV, HCV, HIV)	Preparaty o spektrum B, F, V, Tbc oraz wirusy osłonkowe i nieosłonkowe

6. ZAKRES I ORGANIZACJA SPRZĄTANIA

Sprzątanie odbywa się całodobowo 7 dni w tygodniu przez 24h w sposób niekolidujący z pracą poszczególnych jednostek organizacyjnych szpitala.

Czynności związane z utrzymaniem porządku i higieny w obszarze technicznym należy wykonywać w godzinach : 7:00 – 13:00.

Czynności w obszarze administracyjno – gospodarczym - po godzinie: 15:00.

Czynności związane z utrzymaniem porządku i higieny pomieszczeń, w których przebywają pacjenci nie należy wykonywać przed godziną 6: 00 oraz po godzinie 21: 00, podczas rozdawania i spożywania posiłków, podczas wizyty lekarskiej, podczas wykonywania zabiegów u pacjentów w salach chorych. Sprzątanie pomieszczeń obszarów medycznych i pozostałych pomieszczeń szpitala w godzinach porannych należy wykonywać z jednoczesnym usuwaniem brudnej bielizny oraz odpadów szpitalnych, z uwzględnieniem zasad transportu sprzętu i przemieszczania się personelu między strefą brudną i czystą

Zasada I

KOLEJNOŚĆ OD CZYSTEGO DO BRUDNEGO

- zaczynać myć od powierzchni najwyżej położonych lub uznanych za najczystsze kończyć mycie na najniżej położonych lub najbardziej zabrudzonych,
- umywalkę myć: od brzegu do odpływu kanalizacyjnego,
- muszlę klozetową: spuścić wodę, myć od obrzeża do odpływu kanalizacyjnego,

Zasada II

Powierzchnie skażone ludzkim materiałem biologicznym sprzątamy w pierwszej kolejności (przed rozpoczęciem sprzątania zneutralizować skażenie):

- zanieczyszczenie natychmiast usunąć higroskopijnym (dobrze wchłaniającym wilgoć) materiałem jednorazowym (lignina, ręcznik papierowy),
- całość usunąć do czerwonego worka z przeznaczeniem do utylizacji,
- w sytuacji obecności - zanieczyszczonej materiałem potencjalnie infekcyjnym - stłuczki szklanej: odłamki zebrać metodą bezkontaktową – przy użyciu 2 kartoników, usunąć do pojemnika na odpady infekcyjne ostre,
- powierzchnię zdezynfekować chlorowym preparatem dezynfekcyjnym o szerokim spektrum działania (B, F, V, Tbc) działającym w czasie nie dłuższym niż 15 minut,
- po dezynfekcji powierzchnię umyć detergentem

- w trakcie wykonywania czynności zachować najwyższą ostrożność, stosować środki ochrony osobistej: rękawice jednorazowe, fartuch ochronny jednorazowy foliowy,
- rękawice i fartuch po użyciu usunąć do czerwonego worka z przeznaczeniem do utylizacji, **ręce zdezynfekować i umyć!**

Zał. 1

SALE CHORYCH

STREFA II – „ogólnej czystości ” niskiego ryzyka

sale chorych we wszystkich oddziałach z wyłączeniem: izolatek, sal intensywnego nadzoru i terapii, sal chorych w SOR

ZASADY: każda sala osobno - czysty mop, czysty roztwór myjący, dezynfekujący; po zakończeniu sprzątnięcia, mopy i ściereczki oddać do pralni, sprzęt zdezynfekować, umyć, wysuszyć; sprzątnięcie i dezynfekcję rozpoczynać od powierzchni czystych, kończyć na brudnych (najpierw powierzchnie umieszczone wysoko, później nisko, najpierw powierzchnie pionowe, później poziome); nie łączyć środków dezynfekcyjnych z myjącymi lub dwóch różnych preparatów dezynfekujących razem; sprzątać wyłącznie na mokro (nie używać odkurzaczy).

DEKONTAMINACJA STREF DOTYKOWYCH:

Strefa dotykowa (klamki, panele sterownicze, kurki kranów, telefony, ramy łóżek...)	Strefa bezdotykowa
☑ Mycie oraz dezynfekcja średniego stopnia (B, F, V, Tbc)	☑ Mycie roztworem środka myjącego oraz okresowo dezynfekcja niskiego stopnia preparatem myjąco – dezynfekującym (B, F) lub ukierunkowana na charakter skażenia

GENERALNE SPRZĄTANIE SALI: nie rzadziej niż 1x w miesiącu oraz: po zakończeniu izolacji chorego, po zgonie chorego, po wypisaniu wszystkich chorych z danej sali; Z łóżek zdjąć pościel, materace i oddać do Pralni/ Centrali Łóżek. Łóżka, szafki, ruchomy sprzęt odsunąć od ścian (w uzasadnionych sytuacjach wywieźć na korytarz), zdezynfekować / umyć panele oświetleniowe, parapety, ściany, drzwi, lustro, umywalkę, kubek na odpady, podłogę dalej zdezynfekować i umyć łóżka, szafki, sprzęt ruchomy i ustawić na miejsce. Salę wywietrzyć. Jeżeli w sali przebywają chorzy leczeni dłużej niż miesiąc – to na czas sprzątnięcia chorych należy umieścić w innej sali, przed powrotem chorych na salę: zdezynfekować, umyć, uporządkować łóżka i szafki tych pacjentów.

Co	W jaki sposób	Jak często	Kiedy	Czym	Kto
Powietrze	Wietrzenie przy szeroko otwartych oknach i zamkniętych drzwiach (bez przeciągów), chorzy wyprowadzeni z sali lub zabezpieczeni przed przemarznięciem i przeciągami	2 x dziennie i na żądanie	Po sprzątaniu, przed posiłkami przy nieświeżym zapachu		sprzątaczką pielęgniarką
Szafki przyłóżkowe	Porządkowanie, mycie Dezynfekcja powierzchniowa w czasie 15 minut	1 x dz. i na żądanie, blaty szafek po każdym posiłku	Rano po zabrudzeniu Po wypisie chorego przy generalnym sprzątaniu sali po skażeniu	Czysta ściereczka, czysty roztwór myjący Środek dezynfekcyjny do dezynfekcji powierzchni,	sprzątaczką
Łóżko	<p>Łóżko</p> <ul style="list-style-type: none"> • Części dotykowe łóżka dezynfekować przynajmniej 1x dziennie i na żądanie • Całe łóżko szpitalne dezynfekować i myć po wypisie/zgonie chorego i nie rzadziej niż 1x w miesiącu oraz na żądanie • Sprzątaczką w środkach ochrony osobistej (rękawice, fartuch foliowy) łóżko i materac starannie dezynfekuje powierzchniowo (zgodnie z zasadami dezynfekcji powierzchniowej dostępnymi środkami dezynfekcyjnymi do powierzchni o właściwościach myjąco-dezynfekujących zgodnie z obowiązującym wykazem preparatów dezynfekcyjnych). • Kolejność dezynfekcji („od czystego do brudnego”): <ul style="list-style-type: none"> - części dotykowe łóżka, drabinki zabezpieczające - zagłówki górny i dolny, - wierzch i boki materaca, - rama (leże), - nogi łóżka, • Kółka od łóżka umyć środkiem dezynfekcyjno-myjącym • Jeżeli preparat dezynfekcyjny wymaga zmycia, łóżko dodatkowo umyć roztworem środka myjącego. • Ściereczkę, używaną do dezynfekcji i mycia należy po zakończeniu pracy oddać do pralni. • Po zakończeniu czynności zdjęć środki ochrony i umyć/zdezynfekować starannie ręce. 				
	Porządkowanie, mycie	1 x dz.i na żądanie	Rano po zabrudzeniu,	czysta ściereczka, czysty roztwór myjący	sprzątaczką

			przy general. sprzątaniu sali		
	Dezynfekcja powierzchniowa w czasie 15 minut	1x dz. i na żądanie	Po wypisie przy generalnym sprzątaniu sali po skażeniu	Środek dezynfekcyjny o spektrum działania ukierunkowanym na rodzaj skażenia	sprzątaczką
Pościel	Zmiana, pranie	Po zabrudzeniu, po każdym pacjencie	Po toalecie rannej, wg potrzeb	pranie w pralni	sprzątaczką, Pielęgniarka pracownicy pralni
	u pacjenta skolonizowanego „alertypatogenem” - zmiana, pranie	1 x dz. na żądanie	Po toalecie rannej, wg potrzeb	Pranie dezynfekcyjne, pranie w pralni	sprzątaczką, pielęgniarka prac.pralni
<p>Pościel od pacjenta niskiego ryzyka epidemiologicznego :</p> <ul style="list-style-type: none"> • w rękawiczkach i ochronnym fartuchu foliowym brudną bieliznę pościelową zdjąć i wrzucić ją bezpośrednio do worka na brudną bieliznę pościelową, • po zgonie materac, poduszka, kołdra i koc są odesłane do dezynfekcji komorowej i do pralni, <p>Pościel od pacjenta wysokiego ryzyka epidemiologicznego (izolowanego z powodu choroby zakaźnej lub zasiedlenia przez drobnoustroje z listy alarmowej):</p> <ul style="list-style-type: none"> • w rękawiczkach i ochronnym fartuchu foliowym brudną bieliznę pościelową zdjąć i wrzucić do worka-opisać: „bielizna skażona”(wskazać czynnik zakaźny), • nie dotykać brudną pościelą do czystych powierzchni (fartucha, czystej pościeli, sprzętów szpitalnych...), • worek na brudną bieliznę powinien być rozpięty (zawieszony) na specjalnym stelażu z pokrywą, • z brudną bielizną należy obchodzić się bardzo ostrożnie (nie trzepać, nie rzucać na podłogę, nie kłaść na sąsiednim łóżku, parapecie, stołku, stoliku, nie przepierać i nie dezynfekować przed oddaniem do Centrali łóżek/pralni), nie dotykać do odzieży roboczej, • szczelnie zawiązane worki należy przejściowo składować w brudowniku skąd są zabierane przez pracowników transportu sanitarnego przynajmniej 1x dziennie i na wezwanie, • po kontakcie z brudną bielizną zdezynfekować i umyć ręce! <p>Pościel od pacjenta wysokiego ryzyka epidemiologicznego (izolowanego z powodu zakażenia objawowego lub zasiedlenia przez drobnoustroje sporujące np.: laseczka beztlenowa wywołująca zgorzel gazową czy rzekomo błoniaste zapalenie jelit:</p> <ul style="list-style-type: none"> • jak wyżej + bieliznę, materac, poduszkę, kołdrę i koc odesłać do komory dezynfekcyjnej opakowane w czerwony worek i podpisane „bielizna skażona do komory dezynfekcyjnej”, 					

	Czysta bielizna:				
	<ul style="list-style-type: none"> • Przed kontaktem z czystą bielizną zdezynfekować ręce. • Zwracać szczególną uwagę aby bielizna czysta nie miała kontaktu z bielizną brudną (np. z łóżka innego chorego) i odzieżą ochronną pracowników. 				
Materace	Dezynfekcja powierzchniowa	Po wypisie pacjenta i wg potrzeb	Po wypisie chorego	Środek dezynfekcyjny (B, F), czysta ściereczka	sprzątaczk
	Pranie w pralni	Po wypisie, w sytuacji zanieczyszczenia	Na bieżąco	Dezynfekcyjny proszek do prania	pracownicy pralni
	Dezynfekcja komorowa + pranie	Wg potrzeb	po pacjencie zakażonym laseczkami sporującymi		pracownicy Centrali Łóżek
Taborety, krzesła	Mycie	1 x dz. i na żądanie	Rano po zabrudzeniu	Środek myjąco-dezynf., czyścik, czysta ścierka, roztwór myjący	sprzątaczk
	Dezynfekcja powierzchniowa	na żądanie	Po wypisie chorego przy generalnym sprzątnięciu sali po skażeniu	Środek dezynfekcyjny (B, F, V), czysta ściereczka, czysty roztwór myjący	sprzątaczk
Stojaki/wysięgniki do kroplówek	Mycie + dezynfekcja powierzchniowa	1 x dz. i na żądanie	Rano po zabrudzeniu	Preparat myjąco – dezynfekcyjny(B,F,) czysta ściereczka,	sprzątaczk
Parawany	Pranie w pralni	1x w m-c i na żądanie	Przy generalnym sprzątnięciu sali, po zabrudzeniu	Proszek do prania	pracownicy pralni
Panele oświetleniowe nad łózkowe	mycie	1 x dz. i na żądanie	Rano i po zabrudzeniu	czysta ściereczka, czysty roztwór myjący	sprzątaczk
Telewizory, stelaże	Wycieranie kurzu wilgotną ściereczką	1 x w tyg.		Preparat zgodnie z zaleceniem producenta	sprzątaczk

				telewizora, czysta ściereczka	
Parapety okienne	mycie	1 x dz. i na żądanie	Rano i po zabrudzeniu	Środek myjąco dezynfekcyjny czysta ściereczka,	sprzątaczk
Umywalka, kran i glazura przy umywalkach	Mycie + dezynfekcja powierzchniowa	1 x dz. i na żądanie	Rano po toaletach i po zabrudzeniu	czyścik, Preparat myjąco – dezynfekcyjny (B, F, V), czysta ściereczka,	sprzątaczk
Lustro i Lampy nad umywalką	mycie	1 x w tyg.i na żądanie	Rano i po zabrudzeniu	czysta ściereczka, czysty roztwór myjący, do szyb	sprzątaczk
Kosz na odpady komunalne	Mycie + dezynfekcja powierzchniowa	1 x dz. i na żądanie	Przy zmianie worka	Preparat myjąco – dezynfekcyjny (B, F), czyścik, czysta ściereczka,	sprzątaczk
	Wymiana worka na odpady komunalne	2 x dz. i na żądanie	Rano przed śniadaniem, wieczorem, po wypełnieniu do 2/3	Worek czarny	sprzątaczk
Dozowniki (na mydło, środek dezynfekcyjny, ręczniki)	Mycie dezynfekcyjne	1 x dz. i na żądanie	Rano i po zanieczyszczeniu	Preparat myjąco – dezynfekcyjny (B, F), czysta ściereczka,	sprzątaczk
Podłoga	mycie	2 x dz. i na żądanie	Przed śniadaniem przed kolacją po zabrudzeniu sali	Preparat myjąco – dezynfekcyjny- rano, środek myjący – po południu	sprzątaczk
	Mycie dezynfekcyjne	1x w m-c. i na żądanie	Przy generalnym sprzątaniu sali po skażeniu	Preparat myjąco – dezynfekcyjny (B, F),i ukierunkowany na	sprzątaczk

				rodzaj skażenia, czysty mop	
Klamki i strefa dotykowa drzwi, panele sterownicze, urządzenia przywoławcze, telefony	Dezynfekcja powierzchniowa	2 x dz.	Rano, wieczorem i po zanieczyszczeniu	preparat dezynfekcyjny (B, F) lub ukierunkowany na rodzaj skażenia.	sprzątaczką
Drzwi	mycie	1x w mies. i na żądanie	przy generalnym sprzątaniu sali i po zabrudzeniu	czysta ściereczka, czysty roztwór myjący	sprzątaczką
Kaloryfery	mycie	1x w m-c	przy generalnym sprzątaniu sali	Preparat myjąco – dezynf., ściereczka i roztwór myjący	
Lampy sufitowe	mycie	1 x na pół roku	Zgodnie z harmonogramem	czysta ściereczka, czysty roztwór myjący	sprzątaczką +elektryk
Okna	mycie	1x na 4 m-ce	przy generalnym sprzątaniu sali	Płyn do mycia szyb	sprzątaczką
Żaluzje/ rolety	Mycie +pranie	1x na 4 m-ce	przy generalnym sprzątaniu sali	Środek myjący	sprzątaczką
Kratki wentylacyjne	Mycie	1x na 4 m-ce	przy generalnym sprzątaniu sali	Preparat myjąco – dezynfekcyjny, czysta ściereczka,	sprzątaczką

Zał. 2**KORYTARZE , HOLE , KLATKI SCHODOWE , POCZEKALNIE , ŚWIETLICE****STREFA II – „ogólnej czystości ” pozbawione ryzyka**

korytarze wewnętrzne, hole, windy, klatki schodowe, biura, sale konferencyjne, pomieszczenia techniczne, szatnie, kuchnia, stołówka, dyżurki lekarskie, dyżurki pielęgniarskie (socjalne)

ZASADY: czysty mop, czysty roztwór myjący, po zakończeniu sprzątania mopy i ściereczki oddać do pralni, sprzęt zdezynfekować, umyć, wysuszyć; sprząkanie i dezynfekcję rozpoczynać od powierzchni czystych, kończyć na brudnych (najpierw powierzchnie umieszczone wysoko, później nisko, najpierw powierzchnie pionowe, później poziome); nie łączyć środków dezynfekcyjnych z myjącymi lub dwóch różnych preparatów dezynfekujących razem; sprzątać wyłącznie na mokro (nie używać odkurzaczy)

GENERALNE SPRZĄTANIE KORYTARZY, HOLI, POCZEKALNI, ŚWIETLIC: nie rzadziej niż 1x w miesiącu. Odsunąć od ścian szafki, ławki, krzesła, stoliki. Wyrześć kurz wilgotną ściereczką z obrazów, kwiatów. Zdezynfekować i umyć odbojnice, pochwyt, parapety, ściany, umywalkę, kubek na odpady, podłogę, sprzęt ruchomy. Sprzęt ustawić na swoim miejscu. Pomieszczenie wywietrzyć.

Co	W jaki sposób	Jak często	Kiedy	Czym	Kto
Powietrze	Wietrzenie przy szeroko otwartych oknach i zamkniętych drzwiach (bez przeciągów)	wg potrzeb	Po sprzątaniu, przy nieświeżym zapachu		sprzątaczką
Krzesła, ławki, odbojnice , stoliki	mycie	1x dz. lub w razie potrzeby	po zabrudzeniu	czysta ściereczka, czysty roztwór myjący	sprzątaczką
Tablice informacyjne, obrazki za szkłem	mycie	1x w m-cu i na żądanie	Przy generalnym sprzątaniu i po zabrudzeniu	czysta ściereczka, czysty roztwór myjący, płyn do mycia szyb	sprzątaczką
Parapety okienne	mycie	1 x dz. i na żądanie	Rano i po zabrudzeniu	czysta ściereczka, czysty roztwór myjący	sprzątaczką
Kosze na odpady komunalne	Mycie	1 x w tyg. i na żądanie	Przy zmianie worka i po zabrudzeniu	Preparat myjący , czyścik, czysta ściereczka,	sprzątaczką
	Wymiana worka na odpady	2 x dz. i na żądanie	Rano i po południu	Worek czarny	sprzątaczką

	komunalne		oraz po wypełnieniu do 2/3		
Podłoga	Mycie-po połowie (zachować suchy pas komunikacyjny), na początku i końcu strefy mycia ustawić tablice ostrzegawcze	2 x dz. i na żądanie	Rano i po południu po zanieczyszczeniu	czysty mop, czysty roztwór myjący	sprzątaczk
Klamki i strefa dotykowa drzwi, poręcze, uchwyty, telefony	Dezynfekcja powierzchniowa	2 x dz. i na żądanie	Rano, po południu i po zanieczyszczeniu	preparat dezynfekcyjny szerokim spektrum działania (B, F, V,)	sprzątaczk
Drzwi	mycie	1x w mies. i na żądanie	przy generalnym sprzątaniu i po zabrudzeniu	czysta ściereczka, czysty roztwór myjący	sprzątaczk
Kaloryfery	mycie	1 x na kwartał	przy generalnym sprzątaniu	czysta ściereczka, czysty roztwór myjący	sprzątaczk
Lampy sufitowe	mycie	2 x w roku	Zgodnie z harmonogramem	czysta ściereczka, czysty roztwór myjący	sprzątaczk +elektryk
Okna	mycie	1x 4 m-ce	przy generalnym sprzątaniu	Płyn do mycia szyb	sprzątaczk
Żaluzje/ rolety	Mycie +pranie	1x na 4 m-ce	przy generalnym sprzątaniu	Środek myjący	sprzątaczk
Kratki wentylacyjne	Mycie	1x na 4 m-ce	przy generalnym sprzątaniu	czysta ściereczka, czysty roztwór myjący	sprzątaczk

- W trosce o bezpieczeństwo osób odwiedzających i personelu Szpitala oraz w celu uniknięcia poślizgnięcia się na mokrej powierzchni, należy:
 - oznakować trójkątem ostrzegawczym „Śliska powierzchnia” myty obszar z dwóch stron.
 - schody na klatkach schodowych znakować również trójkątem ostrzegawczym z dwóch stron – z góry i z dołu.
 - po umyciu jednego pochylenia schodów przed przejściem do następnego półpiętra – **schody wycieramy do sucha.**
 - znaki ostrzegawcze usuwamy dopiero po całkowitym wyschnięciu mytych powierzchni.

Zał. 3

PUNKTY PIELĘGNIARSKIE

STREFA II – „ogólnej czystości ” niskiego ryzyka

ZASADY: czysty roztwór myjąco - dezynfekujący; po zakończeniu sprzątnięcia mopy i ściereczki oddać do pralni, sprzęt zdezynfekować, umyć, wysuszyć; sprzątnięcie i dezynfekcję rozpoczynać od powierzchni czystych, kończyć na brudnych (najpierw powierzchnie umieszczone wysoko, później nisko, najpierw powierzchnie pionowe, później poziome); nie łączyć środków dezynfekcyjnych z myjącymi lub dwóch różnych preparatów dezynfekujących razem; sprzątać wyłącznie na mokro (nie używać odkurzaczy), dezynfekcja powierzchniowa trwa nie dłużej niż 15 minut, czas dezynfekcji sprzętu przez zanurzenie jest zgodny z instrukcją środka producenta środka dezynfekcyjnego.

GENERALNE SPRZĄTANIE PUNKTU PIELĘGNIARSKIEGO: nie rzadziej niż 1x w miesiącu. Odsunąć od ścian szafki i sprzęt ruchomy. Zdezynfekować i umyć parapety, ściany, umywalkę, kubel na odpady, podłogę, sprzęt ruchomy. Sprzęt ustawić na swoim miejscu. Pomieszczenie naświetlać lampą bakterioobójczą przez 30 min przy zamkniętych oknach i drzwiach, później wywietrzyć.

Co	W jaki sposób	Jak często	Kiedy	Czym	Kto
Powietrze	Wietrzenie przy szeroko otwartych oknach i zamkniętych drzwiach (bez przeciągów)	Wg potrzeb	Po sprzątnięciu, przy nieświeżym zapachu		sprzątaczką/pielęgniarką
Krzeseła, taborety	mycie	1x dz. lub w razie potrzeby	Rano i po zabrudzeniu	czyścik, czysta ściereczka, czysty roztwór myjący	sprzątaczką
	Dezynfekcja powierzchniowa	1 x dz. i na żądanie	przy generalnym sprzątnięciu po skażeniu	Preparat myjąco – dezynfekujący (B, F), czyścik, czysta ściereczka,	sprzątaczką
Błaty robocze	Mycie + dezynfekcja	Na bieżąco i po skażeniu	Po wykonywanych czynnościach	Środek dezynf.(B,F,V) lub środek myjący, czysta ściereczka,	pielęgniarka
Kozetka lekarska	mycie	1x dz. lub w razie potrzeby	Po zakończeniu dnia pracy i po zanieczyszczeniu	czysta ściereczka, czysty roztwór myjący	Sprzątaczką/pielęgniarką
	Dezynfekcja powierzchniowa	Na bieżąco	Po każdym pacjencie	Środek dezynf. (B,F,V)	sprzątaczką/pielęgniarką
Podkład na kozetce	Wymiana (jednorazowy –	Na bieżąco	Po każdym pacjencie		Pielęgniarka/

	utylizacja, lub wielorazowy pranie)				pracownicy pralni
Szafy z lekami, narzędziami, sprzętem	Mycie + dezynfekcja powierzchniowa	1x w tyg na żądanie	Zgodnie z planem pracy i po zabrudzeniu	Środek myjąco-dezynfekcyjny (B, F), czysta ściereczka, płyn do mycia szyb	pielęgniarka
Wózki zabiegowe	Dezynfekcja powierzchniowa + mycie	Na bieżąco okresowo 1x w tyg.	Po użyciu przy generalnym sprzątnięciu pomieszczenia	Środek dezynfekcyjny (B, F, V), czysta ściereczka	pielęgniarka
Sprzęt diagnostyczny i leczniczy (aparat EKG)	Myć zgodnie z instrukcją użytkownika	Po użyciu oraz 1x w mies.	Po użyciu – na bieżąco i przy generalnym sprzątnięciu	zgodnie z instrukcją użytkownika	pielęgniarka
	Dezynfekcja – zgodnie z instrukcją użytkownika	Po użyciu oraz 1x w mies.	Po użyciu – na bieżąco i przy generalnym sprzątnięciu	zgodnie z instrukcją użytkownika	pielęgniarka
Tace zabiegowe, lekowe i zabiegowe	Dezynfekcja przez zanurzenie w czasie zgodnym z wytycznymi producenta preparatu dezynfekcyjnego	Po użyciu	Po użyciu- na bieżąco	Środek dezynfekcyjny (B,F,V,Tbc)	pielęgniarka
	Mycie po dezynfekcji	Na bieżąco	Po dezynfekcji	Środek myjący, czysta ściereczka	pielęgniarka
Stojaki/wysięgniki do kroplówek	Mycie	Na bieżąco	Po użyciu- na bieżąco	czysta ściereczka, czysty roztwór myjący	sprzątaczką
	Dezynfekcja powierzchniowa	1x dz.	Po zakończonym dniu pracy po skażeniu	Środek myjąco-dezynfekcyjny (B, F, V), czysta ściereczka,	sprzątaczką
Parawany	Pranie w pralni	1x w msc i na żądanie	Przy generalnym sprzątnięciu, po zabrudzeniu	Proszek do prania	pracownicy pralni
Umywalka, kran i glazura przy umywalkach	Mycie + dezynfekcja powierzchniowa	2 x dz. i na żądanie	Po zakoń. zabieg. rano, po zakoń. pracy po zabrudzeniu, po	czyścik, preparat myjąco -dezynfekujący (B, F, V), czysta	sprzątaczką

			skażeniu	ściereczka,	
Lustro i Lampy nad umywalką	mycie	1 x w tyg. i na żądanie	Rano i po zabrudzeniu	czysta ściereczka, czysty roztwór myjący	sprzątaczką
Parapety okienne	mycie	1 x dz. i na żądanie	Rano i po zabrudzeniu	czysta ściereczka, czysty roztwór myjący	sprzątaczką
Kosz na odpady komunalne (stelaż)	Mycie + dezynfekcja powierzchniowa	1 x dz. i na żądanie	Przy zmianie worka	Preparat myjąco – dezynfekujący (B, F), czysta ściereczka,	sprzątaczką
	Wymiana worka na odpady komunalne	2 x dz. i na żądanie	Rano przed śniadaniem po wypełnieniu do 2/3	Worek czarny	sprzątaczką
Kosz na odpady medyczne (stelaż)	Mycie + dezynfekcja powierzchniowa	1 x dz. i na żądanie	Rano i po skażeniu, przy generalnym sprzątaniu	Środek dezynfekcyjny (B, F, V, Tbc), czysta ściereczka, roztwór myjący	sprzątaczką
	Wymiana czerwonego, żółtego worka, utylizacja	1x na dyżur i na żądanie	Po zakończeniu dnia pracy, po wypełnieniu do 2/3 (nie rzadziej niż co 72h)		sprzątaczką
Pojemnik na odpady infekcyjne/ specjalne ostre czerwony lub żółty	Wymiana i utylizacja	1x dziennie i na żądanie	Po zakończeniu dnia pracy, po wypełnieniu do 2/3 (nie rzadziej niż co 72h)		sprzątaczką
Dozowniki (na mydło, środek dezynfekcyjny,	Dezynfekcja powierzchniowa + mycie	1x dz. i na żądanie Przed uzupełnieniem zawartości dezynfekcja	Rano po zanieczyszczeniu Przy generalnym	Preparat myjąco – dezynfekujący (B, F), czysta ściereczka,	sprzątaczką

ręczniki)			sprzątaniu oraz po skażeniu	preparat dezynfekcyjny (B, F, V, Tbc) – kąpiel dezynfek. przed uzupełn. preparatu	
Podłoga	Mycie dezynfekcyjne	2 x dz. i na żądanie	Po zanieczyszczeniu	Preparat myjąco – dezynfekujący (B, F), czysty mop	sprzątaczką
Glazura ścienna	Mycie dezynfekcyjne	1 x w mies. i w razie potrzeby	Przy generalnym sprzątaniu po zabrudzeniu	Preparat myjąco – dezynfekujący (B, F, V), czysta ściereczka	sprzątaczką
Klamki i strefa dotykowa drzwi	Dezynfekcja powierzchniowa	2 x dz. i w razie potrzeby	Rano -po zakończeniu zabiegów, po zakończeniu pracy i po zanieczyszczeniu	preparat dezynfekcyjny (B, F, V, Tbc)	sprzątaczką
Drzwi	mycie	1x w mies. i na żądanie	przy generalnym sprzątaniu i po zabrudzeniu	czysta ściereczka, czysty roztwór myjący	sprzątaczką
Kaloryfery	mycie	1x w mies.	przy generalnym sprzątaniu	, czysta ściereczka, czysty roztwór myjący	sprzątaczką
Lampy sufitowe	mycie	1 x na 6 m-cy	Zgodnie z harmonogramem	czysta ściereczka, czysty roztwór myjący	sprzątaczką +elektryk
Okna	mycie	1x na 4 m-ce	przy generalnym sprzątaniu	Płyn do mycia szyb	sprzątaczką
Kratki wentylacyjne	Mycie	1x na 4 m-ce	przy generalnym sprzątaniu	czysta ściereczka, czysty roztwór myjący	sprzątaczką
Lampy bakteriobójcze-obudowa	mycie	1 x w mies.	przy generalnym sprzątaniu	czysta ściereczka, czysty roztwór myjący	sprzątaczką
Lampy bakteriobójcze-	Wytarcie z kurzu ściereczką nasączoną etanolem	1x w tyg.		70% alkohol	sprzątaczką / pielęgniarzka

palnik					
--------	--	--	--	--	--

Zał. 4

POMIESZCZENIA PODWYŻSZONEGO RYZYKA (zabiegi inwazyjne)

STREFA III – „czystości zmiennej” strefa wysokiego ryzyka

- oddział anestezjologii i intensywnej terapii, blok operacyjny, sale cięć cesarskich, oraz blok porodowy sale chorych o obniżonej odporności, gabinety diagnostyki inwazyjnej, SOR, izolatki, gabinety zabiegowe w oddziałach, zakład diagnostyki laboratoryjnej, pracownia mikrobiologii, serologii, brudna strona Centralnej Sterylizatorni

ZASADY: wydzielony sprzęt, czysty mop, czysty roztwór myjąco - dezynfekujący; po zakończeniu sprzątnięcia mopy i ściereczki oddać do pralni, sprzęt zdezynfekować, umyć, wysuszyć; sprzątnięcie i dezynfekcję rozpoczynać od powierzchni czystych, kończyć na brudnych (najpierw powierzchnie umieszczone wysoko, później nisko, najpierw powierzchnie pionowe, później poziome); nie łączyć środków dezynfekcyjnych z myjącymi lub dwóch różnych preparatów dezynfekujących razem; sprzątać wyłącznie na mokro (nie używać odkurzaczy), dezynfekcja powierzchniowa trwa nie dłużej niż 15 minut, czas dezynfekcji przez zanurzenie jest zgodny z instrukcją producenta środka dezynfekcyjnego.

Zabiegi sanitarne:

DEKONTAMINACJA STREF DOTYKOWYCH:

Strefa dotykowa	Strefa bezdotykowa
Mycie oraz dezynfekcja średniego stopnia (B, F, V, Tbc)	Mycie oraz dezynfekcja niskiego stopnia preparatem myjąco – dezynfekującym (B, V, F)

GENERALNE SPRZĄTANIE POMIESZCZEŃ: nie rzadziej niż 1x w tygodniu, po procedurach u chorych zakaźnie i zakażonych/skolonizowanych „alert patogenem”. Odsunąć od ścian szafki, i sprzęt ruchomy. Zdezynfekować i umyć parapety, ściany, umywalkę, kosz na odpady, podłogę, sprzęt ruchomy. Sprzęt ustawić na swoim miejscu. Pomieszczenie naświetlać lampą bakterioobójczą przez 30 min przy zamkniętych oknach i drzwiach, później wywietrzyć.

W sytuacji bloku operacyjnego generalne sprzątnięcie jest wykonywane codziennie po zakończeniu dnia pracy, pomiędzy zabiegami wykonywane jest sprzątnięcie dezynfekcyjnego.

Co	W jaki sposób	Jak często	Kiedy	Czym	Kto
Krzesła, taborety	mycie	1x dz. lub w razie potrzeby	Rano i po zabrudzeniu	Preparat myjąco – dezynfekujący (B, F, V), czyścik, czysta ściereczka	sprzątaczką
Błaty robocze	Mycie + dezynfekcja	Na bieżąco i po skażeniu	Po wykonywanych czynnościach	Środek myjąco- dezynfekcyjny (B,F,V) czysta ściereczka,	pielęgniarka
Kozetka lekarska	Mycie + dezynfekcja	1x dz. lub w razie potrzeby (po każdym użyciu)	Po zakończeniu dnia pracy i po zanieczyszczeniu	Środek myjąco- dezynfekcyjny (B,F,V) czysta ściereczka	Sprzątaczką/pielęgniarką
Stoły zabiegowe, operacyjne	Dezynfekcja + mycie	Na bieżąco Na żądanie	Po każdym użyciu po zabrudzeniu	Środek dezynfekcyjny (B, F, V,Tbc), czysta ściereczka,	sprzątaczką
Podkład na kozetce/stole zabiegowym	Wymiana (jednorazowy – utylizacja, lub wielorazowy pranie)	Na bieżąco	Po każdym pacjencie		Pielęgniarką/ pracownicy pralni
Szafy z lekami, narzędziami, sprzętem	Mycie + dezynfekcja powierzchniowa	1x w tyg na żądanie	Zgodnie z planem pracy i po zabrudzeniu	Środek dezynfekcyjny (B, F), czysta ściereczka, czysta ściereczka, płyn do mycia szyb	pielęgniarka
Wózki zabiegowe	Dezynfekcja powierzchniowa + mycie	Na bieżąco okresowo 1x w tyg.	Po użyciu przy generalnym sprząтaniu pomieszczenia	Środek myjąco- dezynfekcyjny (B, F, V), czysta ściereczka	Pielęgniarka/ sprzątaczką
Sprzęt diagnostyczny i lecniczy (aparat EKG)	Myć zgodnie z instrukcją użytkownika	Po użyciu oraz 1x w mies.	Po użyciu – na bieżąco i przy general. sprząтaniu	zgodnie z instrukcją użytkownika	pielęgniarka
	Dezynfekcja – zgodnie z	Po użyciu oraz	Po użyciu – na	zgodnie z instrukcją	pielęgniarka

	instrukcją użytkowania	1x w mies.	bieżąco i przy general. sprzątanu	użytkowania	
Tace zabiegowe, lekowe i zabiegowe	Dezynfekcja przez zanurzenie lub przetarcie w czasie zgodnym z wytycznymi producenta preparatu dezynfekcyjnego	Po użyciu	Po użyciu- na bieżąco	Środek dezynfekcyjny (B,F,V,Tbc)	pielęgniarka
	Mycie po dezynfekcji	Na bieżąco	Po dezynfekcji	Środek myjący, czysta ściereczka	pielęgniarka
Stojaki/wysięgniki do kroplówek	Mycie	Na bieżąco	Po użyciu- na bieżąco	czysta ściereczka, czysty roztwór myjący	sprzątaczk
	Dezynfekcja powierzchniowa	1x dz.	Po zakończonym dniu pracy po skażeniu	Środek dezynfekcyjny (B, F, V), czysta ściereczka,	sprzątaczk
Parawany	Pranie w pralni	1x w miesiącu i na żądanie	Przy generalnym sprzątanu, po zabrudzeniu	Proszek do prania dezynfekcyjnego	pracownicy pralni
Umywalka, kran i glazura przy umywalkach	Mycie + dezynfekcja powierzchniowa	2 x dz. i na żądanie	Po zak.zabiegów rano, pozakończonej pracy, pozabrudzeniu po skażeniu	czyścik, preparat myjąco -dezynfekujący (B, F, V), czysta ściereczka,	sprzątaczk
Lustro i Lampy nad umywalką	mycie	1 x w tyg. i na żądanie	Rano i po zabrudzeniu	czysta ściereczka, czysty roztwór myjący, płyn do szyb	sprzątaczk
Parapety okienne	mycie	1 x dz. i na żądanie	Rano i po zabrudzeniu	czysta ściereczka, czysty roztwór myjący	sprzątaczk
Kosz na odpady komunalne (stelaż)	Mycie + dezynfekcja powierzchniowa	1 x dz. i na żądanie	Przy zmianie worka	Preparat myjąco – dezynfekujący (B, F,V), czyścik, czysta ściereczka,	sprzątaczk
	Wymiana worka na odpady komunalne	2 x dz. i na żądanie	Rano przed śniadaniem po wypełnieniu do 2/3	Worek czarny	sprzątaczk

Kosz na odpady medyczne (stelaż)	Mycie + dezynfekcja powierzchniowa	1 x dz. i na żądanie	Rano i po skażeniu, przy generalnym sprzątnięciu	Środek myjąco-dezynf. (B, F, V, Tbc), czysta ściereczka,	sprzątaczką
	Wymiana czerwonego, żółtego worka, utylizacja	1x na dyżur i na żądanie	Po zakończeniu dnia pracy, po wypełn. do 2/3 (nie rzadziej niż co 72h)		sprzątaczką
Pojemnik na odpady infekcyjne/ specjalne ostre czerwony lub żółty	Wymiana i utylizacja	1x dziennie i na żądanie	Po wypełnieniu do 2/3 (nie rzadziej niż co 72h)		sprzątaczką
Dozowniki (na mydło, środek dezynfekcyjny, ręczniki)	Dezynfekcja powierzchniowa + mycie	1x dz. i na żądanie Przed uzupełnieniem zawartości dezynfekcja	Rano po zanieczyszczeniu Przy generalnym sprzątnięciu oraz po skażeniu	Preparat myjąco - dezynfekcyjny (B, F, V, Tbc) – kąpiel dezynfek. przed uzupełnieniem preparatu	sprzątaczką
Podłoga	Mycie dezynfekcyjne	2 x dz. i na żądanie	Po zanieczyszczeniu	Preparat myjąco – dezynfekujący (B, F), czysty mop	sprzątaczką
Glazura ścienna	Mycie dezynfekcyjne	1 x w mies. i w razie potrzeby	Przy generalnym sprzątnięciu po zabrudzeniu	Preparat myjąco – dezynfekujący (B, F, V), czysta ściereczka	sprzątaczką
Klamki i strefa dotykowa drzwi	Dezynfekcja powierzchniowa	2 x dz. i w razie potrzeby	Rano po zakończeniu zabiegów, po zakończeniu dnia pracy, po zanieczyszczeniu	preparat dezynfekcyjny (B, F, V, Tbc)	sprzątaczką
Drzwi	mycie	1x w mies. i na żądanie	przy generalnym sprzątnięciu i po zabrudzeniu	czyścik, czysta ściereczka, czysty roztwór myjący	sprzątaczką

Kaloryfery	mycie	1x w mies.	przy generalnym sprzątaniu	czyścik, czysta ściereczka, czysty roztwór myjący	sprzątaczką
Lampy sufitowe	mycie	1 x na kwartał	Zgodnie z harmonogramem	czysta ściereczka, czysty roztwór myjący	sprzątaczką +elektryk
Okna	mycie	1x na kwartał	przy generalnym sprzątaniu	Płyn do mycia szyb	sprzątaczką
Kratki wentylacyjne	Mycie	1x na kwartał	przy generalnym sprzątaniu	czyścik, czysta ściereczka, czysty roztwór myjący	sprzątaczką
Lampy bakteriobójcze-obudowa	mycie	1 x w mies.	przy generalnym sprzątaniu	czysta ściereczka, czysty roztwór myjący	sprzątaczką
Lampy bakteriobój-palnik	Wytarcie z kurzu ściereczką nasączoną etanolem	1x w tyg.		70% alkohol	sprzątaczką / pielęgniarce

- umyć kratki wentylacyjne 1 x w miesiącu

2. Śluza materiałowo – sprzętowa.

Środkiem myjąco – dezynfekcyjnym B, F, V
1 x dziennie (po przyjęciu materiałów)

- usunąć odpady
- umyć klamki i okolice klamek
- umyć parapety
- umyć znajdujący się sprzęt
- umyć podłogę

Działania okresowe:

używamy środków myjąco-dezynfekcyjnych

- mycie ścian 1 x w tygodniu
- mycie drzwi i futryny 1 x w tygodniu
- mycie kaloryferów 1 x w tygodniu
- mycie punktów oświetleniowych 1 x na 3 miesiące
- mycie kratki wentylacyjnych 1 x w miesiącu
- czyszczenie i konserwacja połów 1 x na 6 miesięcy
- mycie okna 1 x na 3 miesiące

3. Śluza personelu / między strefą brudną a czystą /

Środkiem myjąco- dezynfekcyjnym B,F,V

2 x dziennie i według potrzeb

- usunąć odpady, brudną bieliznę,
- umyć kosze
- umyć klamki i okolice klamek
- umyć umywalki , armaturę, glazurę wokół
- umyć dozowniki na płyny
- umyć wc
- umyć lustro
- umyć podłogę

Działania okresowe:

używamy środków myjąco-dezynfekcyjnych

- | | |
|-----------------------------------|-------------------|
| – mycie ścian | 1 x w miesiącu |
| – mycie drzwi i futryny | 1 x w tygodniu |
| – mycie punktów oświetleniowych | 1 x na 3 miesiące |
| – mycie kratki wentylacyjnych | 1 x w miesiącu |
| – czyszczenie i konserwacja połów | 1 x na 6 miesięcy |

4. Śluza szatniowa dla personelu / damska , męska /

Środkiem myjąco – dezynfekcyjnym

B, F, V

2 x na dobę i według potrzeb

- usunąć odpady i brudną bieliznę, obuwie operacyjne
- umyć kosze (włożyć odpowiedni worek)
- umyć klamki i okolice klamek
- umyć umywalki , armaturę, glazurę wokół
- umyć prysznice i wc
- umyć dozowniki na płyny
- umyć regały, wieszaki i pojemniki na obuwie
- umyć inne wyposażenie
- umyć lustra
- umyć podłogę

Działania okresowe:

używamy środków myjąco-dezynfekcyjnych

- | | |
|---------------------------------|-------------------|
| – mycie ścian | 1 x w miesiącu |
| – mycie drzwi i futryny | 1 x w tygodniu |
| – mycie kaloryferów | 1 x w miesiącu |
| – mycie punktów oświetleniowych | 1 x na 3 miesiące |
| – mycie kratki wentylacyjnych | 1 x w miesiącu |

- czyszczenie i konserwacja połów 1 x na 6 miesięcy

5. POMIESZCZENIA SOCJALNE PERSONELU.

**Środkiem myjąco-dezynfekcyjnym i czyszczącym
(2 x na dobę)**

- usunąć odpady
- umyć kosze (włożyć odpowiedni worek)
- umyć umywalkę wraz z armaturą , glazurę wokół(B, F)
- umyć dozowniki do płynów
- umyć parapety
- umyć szafki, stoły, krzesła i inny sprzęt
- umyć tapicerkę
- umyć lustra
- umyć klamki i okolice klamek
- umyć podłogi

Działania okresowe:

używamy środków myjąco-dezynfekcyjnym

- | | |
|---------------------------------|---------------------------------|
| – mycie drzwi i futryny | 1 x w tygodniu |
| – mycie okien (rolety) | 1 x na 3 miesiące |
| – mycie kaloryferów | 1 x w miesiącu |
| – mycie punktów oświetleniowych | 1 x na 3 miesiące |
| – mycie kratki wentylacyjnych | 1 x w tygodniu |
| – mycie lodówki | 1 x w tygodniu |
| – rozmrażanie lodówki | zgodnie z zaleceniem producenta |

– czyszczenie i konserwacja połóg 1 x na 6 miesięcy

6. POMIESZCZENIA BIUROWE /pokój kierownika, oddziałowego /

**Środkiem myjąco-dezynfekcyjnym i czyszczącym
(na koniec dnia)**

- usunąć odpady
- umyć kosze (wyłożyć odpowiedni worek)
- umyć umywalkę wraz z armaturą , glazurę wokół(B, F)
- umyć dozowniki do płynów
- umyć parapety
- umyć szafki, stoły, krzesła i inny sprzęt
- umyć klamki i okolice klamek
- umyć lustra
- umyć podłogi

Działania okresowe:

używamy środków myjąco-dezynfekcyjnych

- mycie drzwi i futryny 1 x w tygodniu
- mycie okien (żaluzje i rolety) 1 x na 3 miesiące
- mycie kaloryferów 1 x w miesiącu
- mycie punktów oświetleniowych 1 x na 3 miesiące
- mycie kratki wentylacyjnych 1 x w miesiącu
- czyszczenie i konserwacja połóg 1 x na 6 miesięcy

7. Magazyn brudnej bielizny i odpadów

**Środkiem myjąco – dezynfekcyjnym B, F,
(2 x na dobę i w według potrzeb)**

- usunąć odpady
- umyć pojemniki na odpady i bieliznę pooperacyjną
- umyć klamki i okolice klamek
- umyć podłogę

Działania okresowe:

używamy środków myjąco-dezynfekcyjnych

- | | |
|-----------------------------------|-------------------|
| – mycie drzwi i futryny | 1 x w tygodniu |
| – mycie punktów oświetleniowych | 1 x na 3 miesiące |
| – czyszczenie i konserwacja połów | 1 x na 6 miesięcy |

– mycie ścian 1 x w tygodniu

8. Pomieszczenie przygotowywania roztworów środków dezynfekcyjnych.

**Środkiem myjąco – dezynfekcyjnym i czyszczącym B, F,
(2 x na dobę i według potrzeb)**

- usunąć odpady
- umyć kosze
- umyć umywalkę wraz z armaturą i glazurę wokół
- umyć dozowniki na płyny
- umyć zlew wraz z armaturą i glazurę wokół
- umyć stoliki transportowe, blaty
- umyć regały i inny sprzęt
- umyć podłogę

Działania okresowe:

używamy środków myjąco-dezynfekcyjnych

- mycie drzwi i futryny 1 x w tygodniu
- mycie punktów oświetleniowych 1 x na 3 miesiące
- mycie kratek wentylacyjnych 1 x w miesiącu
- czyszczenie i konserwacja połów 1 x na 6 miesięcy
- mycie ścian 1 x w tygodniu

9. Magazyn sprzętu i aparatury sterylnej.

Środkiem myjąco – dezynfekcyjnym
1 x na dobę i według potrzeb

B, F,

- umyć drzwi i klamki
- umyć windę (zgodnie z ustaleniami z Centralną Sterylizatornią)
- umyć stoliki mobilne
- umyć podłogę

Czynności okresowe:

używamy środków myjąco-dezynfekcyjnych

- umyć punkty oświetleniowe 1 x na 3 miesiące
- umyć drzwi 1 x w tygodniu
- umyć regały i półki (personel pielęgniarski) 1 x w tygodniu
- umyć ściany 1 x w miesiącu
- umyć półki, regały 1 x w miesiącu
- umyć kratki wentylacyjne 1 x w miesiącu
- szorowanie, konserwacja podłogi 1 x na 6 miesięcy

10. Magazyn sprzętu i aparatury (niesterylnej).

- umyć półki , regały 1 x w miesiącu
- umyć futryny i drzwi
- umyć ściany i sufity 1 x na miesiąc
- umyć kratki wentylacyjne 1 x w miesiącu
- umyć punkty oświetleniowe 1 x na 3 miesiące
- umyć podłogę 1 x na dobę

Środkiem myjąco – dezynfekcyjnym

B, F,

11. SALA POOPERACYJNA

- usunąć odpady
- umyć kosze
- umyć umywalkę wraz z armaturą
- umyć dozowniki na płyny
- umyć zlew wraz z armaturą
- umyć stół, krzesła
- umyć statywy do kroplówek
- umyć aparat telefoniczny, inny sprzęt
- umyć parapety
- umyć drzwi
- umyć kratki wentylacyjne
- umyć punkty oświetleniowe
- umyć lampy UV
- umyć podłogę
- włączyć lampę UV

Środkiem myjąco – dezynfekcyjnym i czyszczącym
2 x na dobę i według potrzeb

B, F, V

Czynności okresowe:

- umyć kaloryfery 1 x w tygodniu
- umyć okna 1 x w miesiącu
- umyć kratki wentylacyjne 1 x w miesiącu
- umyć ściany 1 x w tygodniu

używamy środków myjąco-dezynfekcyjnych

- umyć szafy lekarskie

1 x w tygodniu

12. TRAKT BRUDNY I POMIESZCZENIE DO PRZYGOTOWYWANIA GIPSU.

**Środkiem myjąco – dezynfekcyjnym i czyszczącym
2 x na dobę i według potrzeb**

B, F, V

- usunąć odpady
- umyć windę
- umyć kosze
- usunąć brudną bieliznę
- umyć umywalki wraz z armaturą i glazura wokół
- umyć dozowniki na płyny
- umyć zlewy wraz z armaturą i glazurą wokół
- umyć regały, stoły, biurka i krzesła
- umyć inny sprzęt
- umyć drzwi
- umyć podłogę
-

Czynności okresowe.

używamy środków myjąco-dezynfekcyjnych

- umyć punkty oświetleniowe 1 x na 3 miesiące
- oczyścić odstojnik do gipsu 1 x w miesiącu
- umyć ściany 1 x w miesiącu
- umyć kratki wentylacyjne 1 x w miesiącu

14. TRAKT CZYSTY.

Środkiem myjąco – dezynfekcyjnym B, F ,V
2 x na dobę i według potrzeb

- umyć klamki i okolice klamek
- umyć parapety
- umyć podłogi

Czynności okresowe:

używamy środków myjąco-dezynfekcyjnych

- | | |
|-----------------------------|-------------------|
| – umyć drzwi i futryny | 1 x w tygodniu |
| – umyć kratki wentylacyjne | 1 x w miesiącu |
| – umyć punkty oświetleniowe | 1 x na 3 miesiące |
| – umyć ściany | 1 x w miesiącu |
| – umyć okna | 1 x na kwartał |
| – umyć kaloryfery | 1 x w miesiącu |

15. SALE WPROWADZENIOWE PACJENTA

Środkiem myjąco – dezynfekcyjnym i czyszczącym
2 x na dobę i według potrzeb

B, F, V

- umyć drzwi
- umyć umywalki i glazurę wokół
- umyć znajdujący się sprzęt
- umyć podłogę

Czynności okresowe.

używamy środków myjąco-dezynfekcyjnych

- umyć szafy lekarskie 1 x w tygodniu
- umyć kratki wentylacyjne 1 x w miesiącu
- umyć punkty oświetleniowe 1 x 3 miesiące
- umyć ściany 1 x w tygodniu

16. POKÓJ PRZYGOTOWANIA PERSONELU (myjnia).

**Środkiem myjąco dezynfekcyjnym
2 x na dobę i według potrzeb**

B, F, V

- usunąć odpady
- umyć lustra
- umyć umywalki wraz z armaturą
- umyć dozowniki na płyny
- umyć półki i regały
- umyć inny znajdujący się sprzęt
- umyć drzwi
- umyć ściany
- umyć podłogę

**Środkiem myjąco – dezynfekcyjnym
między zabiegami**

B, F, V

- myjemy wszystkie powierzchnie , które mogły ulec zanieczyszczeniu

Czynności okresowe:

używamy środków myjąco-dezynfekcyjnych

- umyć kratki wentylacyjne 1 x w miesiącu
- umyć punkty oświetleniowe 1 x na 3 miesiące

17. SALE OPERACYJNE.

W celu utrzymania właściwego poziomu higieniczno - sanitarnego należy zabiegi czystościowe przeprowadzać z ustaloną częstotliwością (co najmniej 2 x na dobę).

**Środkiem myjąco – dezynfekcyjnym
po zakończonych zabiegach**

B, F, V

- usunąć odpady
- usunąć brudną bieliznę
- usunąć zużyty sprzęt jednorazowy
- usunąć brudne narzędzia
- umyć lampę bezcieniową
- umyć stelaże
- umyć stojaki na kroplówki
- umyć taborety
- umyć stół zabiegowy
- umyć materace, zagłówki, podpórki
- umyć stoliki zabiegowe
- umyć szafy lekarskie
- umyć inny znajdujący się sprzęt
- umyć ściany i drzwi i sufity
- umyć zewnętrzne powierzchnie kratki wentylacyjnych
- umyć zewnętrzne powierzchnie punktów oświetleniowych
- umyć stoły operacyjne
- umyć podłogę

**Środkiem myjąco- dezynfekcyjnym
między zabiegami**

B, F, V

- usunąć odpady
 - usunąć brudną bieliznę
 - usunąć zużyty sprzęt jednorazowy
 - usunąć brudne narzędzia
 - umyć i zdezynfekować wszystkie powierzchnie znajdujące się w otoczeniu poprzedniego pacjenta, które mogły kontaktować się z pacjentem, były dotykane przez personel (aparatura medyczna, stół zabiegowy i stoliki zabiegowe, uchwyty, włączniki, klamki itp.)
- Dezynfekcję kończymy umyciem podłogi.

Uwaga !

W przypadkach chorych z podejrzeniem lub zachorowaniem na choroby wysoce inwazyjne lub w przypadkach „ostrych” – przeprowadzić dezynfekcję środkiem dezynfekcyjnym stosownym do zagrożenia.

Myć i dezynfekować zgodnie ze schematem „na koniec dnia” uwzględniając sufit, punkty oświetleniowe.

Czynności okresowe:

używamy środków myjąco-czyszczących i dezynfekcyjnych-B,F,V

- umyć wnętrza szaf
 - umyć i oczyścić kratki wentylacyjne
 - dezynfekcja w Centrali Łóżek materaców ,
- } 1 x w tygodniu
1 x w miesiącu

poduszek, rolek do przekładania pacjenta 1 x w tygodniu

Załącznik 6

ZESPÓŁ POMIESZCZEŃ BLOKU PORODOWEGO.

TRAKT CZYSTY - KORYTARZ

**Środkiem myjąco – dezynfekcyjnym B, F
2 x dziennie i według potrzeb**

- umyć klamki i okolice klamek
- umyć parapety
- umyć inny znajdujący się sprzęt
- umyć podłogi

Czynności okresowe:

używamy środków myjąco-czyszczących

- | | |
|-----------------------------|-------------------|
| – umyć ściany i sufity | 1 x w miesiącu |
| – umyć kratki wentylacyjne | 1 x na 4 miesiące |
| – umyć punkty oświetleniowe | 1 x na kwartał |
| – umyć lampy bakteriobójcze | 1 x w tygodniu |
| – umyć drzwi | 1 x w tygodniu |
| – umyć okna | 1 x na 4 miesiące |

ŚLUZY WEJŚCIOWE.

Środkiem myjąco – dezynfekcyjnym B, F
2 x dziennie i według potrzeb

- usunąć odpady i brudną odzież ochronną
- umyć kosze
- umyć umywalkę, armaturę, glazurę wokół
- umyć dozowniki na płyny
- umyć wc
- umyć klamki i okolice klamek
- oczyścić i zdezynfekować kratkę ściekową (B, F, V)
- umyć podłogę
- włączyć lampę UV

Czynności okresowe:

używamy środków myjąco-czyszczących

- | | |
|-----------------------------|-------------------|
| – umyć ściany i sufity | 1 x w miesiącu |
| – umyć kratki wentylacyjne | 1 x na 4 miesiące |
| – umyć punkty oświetleniowe | 1 x na 4 miesiące |
| – umyć lampy bakteriobójcze | 1 x w tygodniu |
| – umyć drzwi | 1 x w tygodniu |

BRUDOWNIK

Usuwamy:

- brudną bieliznę
- odpady komunalne
- odpady medyczne

**Środkiem myjąco –dezynfekcyjnym B, F, V
2 x dziennie i według potrzeb**

- umyć klamki i okolice klamek
- umyć pojemniki na odpady i brudną bieliznę
- umyć szafki i regały
- umyć umywalki i zlewy
- umyć baterie i syfony
- umyć dozowniki do płynów
- umyć inny sprzęt
- oczyścić kratkę ściekową
- umyć podłogę
- włączyć lampę UV

MYCIE I DEZYNFEKCJA O PEŁNYM SPEKTRUM LUB DEZYNFEKCJA W MYJNI- DEZYNFEKTORZE B, F, V, TBC

- baseny
- miski

Czynności okresowe:

- umyć ściany i sufity 1 x w tygodniu
- umyć kratki wentylacyjne 1 x na 4 miesiące
- umyć punkty oświetleniowe 1 x na 4 miesiące
- umyć lampy bakteriobójcze 1 x w tygodniu

– umyć drzwi

1 x w tygodniu

POMIESZCZENIA SANITARNE (łazienki i natryski)

Czynności codzienne:

RANO : ŚRODKIEM MYJĄCO – DEZYNFEKCYJNYM B, F

- umyć klamki oraz okolice klamek
- umyć umywalki wraz z armaturą
- umyć wanny, pryszniczce, pisuary i bidety
- umyć uchwyty i poręcza
- umyć ściany w prysznicach i wokół umywalek
- umyć pojemniki na odpady
- umyć dozowniki do płynów
- umyć inny sprzęt
- umyć parapet
- umyć podłogę

WIECZOREM : ŚRODKIEM MYJĄCO – DEZYNFEKCYJNYM B, F

- wykonujemy takie same czynności jak powyżej

Dodatkowo:

- usuwamy odpady komunalne i dezynfekujemy pojemnik
- oczyszczamy i dezynfekujemy kratki ściekowe (B, F ,V)

Czynności okresowe:

- umyć ściany i sufity 1 x w tygodniu
- umyć kratki wentylacyjne 1 x na 4 miesiące
- umyć punkty oświetleniowe 1 x na 4 miesiące
- umyć lampy bakteriobójcze 1 x w tygodniu

POKÓJ PRZYGOTOWANIA PERSONELU.

**Środkiem myjąco dezynfekcyjnym
2 x dziennie i według potrzeb**

B, F

- usunąć odpady
- umyć kosze
- umyć lustra
- umyć umywalki wraz z armaturą i glazurą wokół
- umyć dozowniki na płyny i podajniki
- umyć półki i regały
- umyć parapet
- umyć inny znajdujący się sprzęt
- umyć klamki i okolice klamek
- umyć podłogę
- włączyć lampę UV

**Środkiem myjąco – dezynfekcyjnym
między zabiegami**

B, F

- myjemy wszystkie powierzchnie , które mogły ulec zanieczyszczeniu

Czynności okresowe.

- | | |
|-----------------------------|-------------------|
| – umyć ściany i sufity | 1 x w tygodniu |
| – umyć kratki wentylacyjne | 1 x na 4 miesiące |
| – umyć punkty oświetleniowe | 1 x na 4 miesiące |
| – umyć lampy bakteriobójcze | 1 x w tygodniu |
| – umyć drzwi | 1 x w tygodniu |

SALA OPERACYJNA (cięć)

W celu utrzymania właściwego poziomu higieniczno - sanitarnego należy zabiegi czystościowe przeprowadzać z ustaloną częstotliwością (co najmniej 2 x na dobę).

Środkiem myjąco – dezynfekcyjnym
na koniec dnia

B, F, V

- usunąć odpady
- usunąć brudną bieliznę
- usunąć zużyty sprzęt jednorazowy
- usunąć brudne narzędzia
- umyć lampę bezcieniową
- umyć kosze
- umyć stelaże
- umyć stojaki na kroplówki
- umyć taborety
- umyć stół zabiegowy
- umyć materace, zagłówki, podpórki
- umyć stoliki zabiegowe
- umyć aparat do znieczuleń
- umyć szafy lekarskie
- umyć inny znajdujący się sprzęt
- umyć ściany i drzwi
- umyć kratki wentylacyjne
- umyć podłogę

– włączyć lampę UV

**Środkiem myjąco- dezynfekcyjnym
między zabiegami**

B, F, V

- usunąć odpady
 - usunąć brudną bieliznę
 - usunąć zużyty sprzęt jednorazowy
 - usunąć brudne narzędzia
 - umyć i zdezynfekować wszystkie powierzchnie znajdujące się w otoczeniu poprzedniego pacjenta, które mogły kontaktować się z pacjentem, były dotykane przez personel (aparatura medyczna, stół zabiegowy i stoliki zabiegowe, uchwyty, włączniki, itp.)
- Dezynfekcję kończymy umyciem podłogi w obszarze , który był narażony na zanieczyszczenia.

Uwaga !

W przypadkach chorych z podejrzeniem lub zachorowaniem na choroby wysoce inwazyjne lub w przypadkach „ostrych” – przeprowadzić dezynfekcję środkiem dezynfekcyjnym stosownym do zagrożenia.

Myć i dezynfekować zgodnie ze schematem „na koniec dnia” uwzględniając sufit, punkty oświetleniowe i lampy UV.

Czynności okresowe:

- | | |
|-----------------------------|----------------|
| – umyć sufit | 1 x w miesiącu |
| – umyć wnętrza szaf | 1 x w tygodniu |
| – umyć punkty oświetleniowe | 1 x na kwartał |
| – umyć lampy bakteriobójcze | 1 x w tygodniu |

– umyć okna

1 x w miesiącu

BOKSY PORODOWE Z ZAPLECZEM.

Środkiem myjąco- dezynfekcyjnym B, F
2 x dziennie i według potrzeb

- usunąć odpady
- usunąć brudną bieliznę
- usunąć zużyty sprzęt jednorazowy
- usunąć brudne narzędzia
- umyć lampę bezcieniową
- umyć kosze
- umyć stelaże
- umyć stojaki do kroplówek
- umyć taborety
- umyć łóżko porodowe (B, F, V)
- umyć materace, zagłówki, podpórki (B, F, V)
- umyć stoliki zabiegowe
- umyć szafy lekarskie
- umyć inny znajdujący się sprzęt
- umyć ściany i drzwi
- umyć punkt pielęgnacji noworodka (wszystkie powierzchnie i sprzęt - *środkiem dezynfekcyjnym dopuszczonym do stosowania na oddziałach noworodkowych*)
- umyć lodówkę
- umyć podłogę

– włączyć lampę UV

**Środkiem myjąco- dezynfekcyjnym
między porodami**

B, F, V

- usunąć odpady
- usunąć brudną bieliznę
- usunąć zużyty sprzęt jednorazowy
- usunąć brudne narzędzia
- umyć i zdezynfekować wszystkie powierzchnie znajdujące się w otoczeniu poprzedniego pacjenta, które mogły kontaktować się z pacjentem, były dotykane przez personel (aparatura medyczna, stół zabiegowy i stoliki zabiegowe, uchwyty, włączniki, itp.)
Dezynfekcję kończymy umyciem podłogi w obszarze , który był narażony na zanieczyszczenia .

Uwaga !

W przypadkach chorych z podejrzeniem lub zachorowaniem na choroby wysoce inwazyjne lub w przypadkach „ostrych” – przeprowadzić dezynfekcję środkiem dezynfekcyjnym stosownym do zagrożenia.

Myć i dezynfekować zgodnie ze schematem „na koniec dnia” uwzględniając sufit, punkty oświetleniowe i lampy UV.

Czynności okresowe:

- | | |
|-----------------------------|----------------|
| – umyć sufit | 1 x w miesiącu |
| – umyć wnętrza szaf | 1 x w tygodniu |
| – umyć punkty oświetleniowe | 1 x na kwartał |
| – umyć lampy bakteriobójcze | 1 x w tygodniu |

– umyć okna

1 x w miesiącu

Zał. 7

POKÓJ KARMIEŃ NOWORODKÓW.

- usunąć odpady
- umyć kosz na odpady
- umyć klamki drzwiowe i okolice klamek
- umyć stoliki
- umyć przewijak
- umyć krzesła
- umyć dozowniki na płyny
- umyć umywalki, zlewy, glazurę wokół
- umyć baterie umywalkowe i syfony
- umyć parapety
- umyć podłogę
- umyć inny znajdujący się sprzęt
- umyć podłogę

- środkiem myjącym - **2x w ciągu dnia**
- środkiem dezynfekcyjnym - **B, F na koniec dnia**
- miejsca bezpośredniego kontaktu – **dezynfekcja natryskowa – B, F, V po każdym kontakcie**

Uwaga !

- W przypadku wystąpienia zagrożeń wirusowych należy zastosować środek o działaniu wirusobójczym .
- Powierzchnie zanieczyszczone substancjami organicznymi dezynfekujemy miejscowo środkiem o pełnym spektrum (B, F, V, Tbc) stosując przymoczkę.
- Wszystkie preparaty dezynfekcyjne muszą być dopuszczone do stosowania na oddziałach dziecięcych i noworodkowych.

Czynności okresowe:

Środkiem myjącym.

kaloryfery	1 x w miesiącu
drzwi	1 x w tygodniu
ściany	1 x na kwartał
żaluzje, rolety	1 x na kwartał
punkty oświetleniowe	1 x na 6 miesięcy
okna	1 x na 6 miesięcy
wymiana firan	1 x na 3 miesiące

kratki wentylacyjne

1 x na 3 miesiące

Załącznik 8

WYMAGANIA DOTYCZĄCE UTRZYMANIA CZYSTOŚCI I HIGIENY – STACJA DIALIZ

1. Minimalizacja ryzyka zakażeń:

a) poprzez zastosowanie izolacji pacjentów miejscem:

- sala dializ „O”, „1”, „2” - przeznaczona dla pacjentów nie będących nosicielami antygenów WZW i HIV
- jednostanowiskowa sala dializ HCV - przeznaczona dla:
 - pacjentów HbsAg(+), DNA HBV(+), anty Hbc(+), HCV(+)/(-) oraz pacjenci z nieznanym profilem antygenowym
- sala dializ otrzewnowych (CADO/ADO) - przeznaczona wyłącznie dla pacjentów na czas prowadzenia dializy otrzewnowej, (nie można łączyć funkcji sali łóżkowej wieloosobowej z salą dializ otrzewnowych)

b) poprzez higienę pacjenta przybywającego do stacji dializ:

- pacjenci z domu: po kąpielii całego ciała w domu, czysta odzież prywatna, pościel jednorazowa; ewentualne opatrunki należy zmienić przed dializą w gabinecie zabiegowym oddziału oraz zebrać wywiad w kierunku objawów chorób infekcyjnych,
- pacjenci Oddziału Nefrologii: kąpiel całego ciała 1x dziennie –zalecane mydło o działaniu antybakteryjnym (np. Hydrex), czysta prywatna piżama, pościel jednorazowa na łóżku/fotelu do dializ lub czyste łóżko szpitalne ze świeżo zmienioną pościelą, ewentualne opatrunki zmienić przed dializą w gabinecie zabiegowym oddziału,
- pacjenci z innych oddziałów/Szpitali: kąpiel całego ciała 1x dziennie- –zalecane mydło o działaniu antybakteryjnym (np. Hydrex) , czysta prywatna piżama/odzież, pościel jednorazowa na łóżku/fotelu do dializ lub czyste łóżko szpitalne ze świeżo zmienioną pościelą, ewentualne opatrunki zmienione bezpośrednio przed dializą w gabinecie zabiegowym oddziału macierzystego (w sposób zabezpieczający przed przesiąkaniem) oraz zebranie aktualnego wywiadu w kierunku objawów chorób infekcyjnych od lekarza prowadzącego.

c) poprzez izolację sprzętu do prac porządkowo-dezynfekcyjnych:

- osobny zestaw do sal: „O”, „1”, „2” ;
- osobny dla sali HCV

d) poprzez wydzielenie aparatów „sztucznej nerki”

- wydzielenie aparatów „sztucznej nerki” dla pacjentów HBV(+), HCV(+), HIV(+), oraz przydział oznakowanego aparatu do stanowiska,

e) poprzez dekontaminację aparatów „sztucznej nerki”

- schemat dekontaminacji aparatów „sztucznej nerki”

CZĘSTOTLIWOŚĆ DZIAŁANIA	METODA	WYKONAWCA	INFORMACJE DODATKOWE
po każdym zabiegu	przetarcie powierzchni całego aparatu preparatem zgodnym z zaleceniami producenta	Pielęgniarka stacji dializ	np. preparatem do powierzchni wrażliwych na działanie alkoholu, nie pozostawiającym osadów. Po procesie dezynfekcji obowiązkowa wymiana układu jednorazowego
	dezynfekcja termiczna (cieplna), dezynfekcja chemiczna aparatu zgodne z zaleceniami producenta		np. cieplna z zastosowaniem 20% kwasu cytrynowego 10% kwas nadoctowy lub 10% podchloryn sodu
na koniec sesji pracy danego aparatu	dezynfekcja termiczno-chemiczna aparatu zgodna z zaleceniami producenta	Pielęgniarka stacji dializ	np. 2% kwas cytrynowy, 80 C
jeden raz na dobę	tzw. dezynfekcja standardowa aparatów zapasowych zgodna z zaleceniami producenta	Pielęgniarka stacji dializ	przechowywanie czystych, gotowych do użycia aparatów w wydzielonym do tego celu pomieszczeniu
jeden raz w tygodniu	dezynfekcja chemiczna, aparatu ze zmianą pH preparatu dezynfekcyjnego, odwapnianie i doczyszczanie wg potrzeby	Pielęgniarka stacji dializ	ustalono w czasie dyżuru niedzielnego
Interwencyjnie	zwielokrotniona dezynfekcja aparatu zgodna z zaleceniami producenta (2-3x), (chemiczno-chemiczna, chemiczno-termiczna)	Pielęgniarka stacji dializ	Wysoki stopień zagrożenia skażeniem np. zmiana stanowiska/sali użytkowania, po pacjencie izolowanym z powodu choroby zakaźnej lub zakażenia, po zgonie pacjenta podczas dializy
	dezynfekcja termiczna po chemicznej aparatu zgodna z zaleceniami producenta	Pielęgniarka stacji dializ	nerki „septyczne”,
jeden raz w roku	wymiana filtrów przy aparatach zgodnych z zaleceniami producenta	Technicy	

f) poprzez organizację prac porządkowo-odkażających pomieszczeń stacji uzdatniania wody

OBSZAR	RODZAJE POMIESZCZEŃ	KOLEJNOŚĆ WYKONYWANYCH CZYNNOŚCI	METODY DEKONTAMINACJI	KIEDY	UWAGI
MEDYCZNY	- stacja uzdatniania wody	- usuwanie odpadów		czynności wykonywane codziennie i wg potrzeby	
		- lustra i osłony wokół żarówek	mycie + dezynfekcja	czynności wykonywane codziennie i wg potrzeby	
		- umywalka, bateria kranowe, glazura - kratki ściekowe	mycie + dezynfekcja	czynności wykonywane codziennie i wg potrzeby	przelewanie syfonów preparatem dezynfekcyjnym 1x w tygodniu
		- pojemniki na mydło płynne, pojemniki na środek dezynfekcyjny, pojemniki na ręczniki papierowe,	mycie + dezynfekcja	czynności wykonywane codziennie i wg potrzeby	
		- pojemniki /stelaże na odpady oraz zakładanie odpowiednich worków	mycie + dezynfekcja	czynności wykonywane codziennie i wg potrzeby	
		- podłogi	mycie + dezynfekcja	czynności wykonywane codziennie i wg potrzeby	
		- powierzchnie całego wyposażenia/ urządzeń stacji uzdatniania wody	mycie + dezynfekcja	czynności wykonywane 1 raz w tygodniu i wg potrzeby	
		- grzejniki, drzwi	mycie + dezynfekcja	czynności wykonywane 1 raz w tygodniu i wg potrzeby	
		- wysunięcie szafek i innego ciężkiego sprzętu: mycie sprzętu, mebli, ścian i podłóg pod meblami	mycie + dezynfekcja	czynności wykonywane 1 raz w miesiącu i wg potrzeby	
		- ściany, okna	mycie + dezynfekcja	czynności wykonywane 1 raz w miesiącu i wg potrzeby	
		- wycieranie kratek wentylacyjnych i wywietrzników,	mycie detergentem	czynności wykonywane 1 raz w miesiącu i wg potrzeby	
- obudowy i klosze lamp oświetleniowych (wewnątrz i zewnątrz)	mycie	czynności wykonywane 1 raz w miesiącu i wg potrzeby			

Sprzątanie okresowe (gruntowne) przeprowadza się minimum jeden raz na kwartał i w razie potrzeby (doczyszczanie podłóg)

g) poprzez dekontaminację urządzeń uzdatniania wody

CZĘSTOTLIWOŚĆ DZIAŁANIA	METODA	INFORMACJE DODATKOWE
Codziennie	regeneracja złóż w kolumnach filtrujących	zgodnie z zaleceniami producenta
1x w miesiącu i zawsze ze wskazań epidemiologicznych	dezynfekcja WRO	preparat i metoda dobrane zgodnie z zaleceniami producenta
1x w miesiącu i zawsze ze wskazań epidemiologicznych	dezynfekcja całego systemu dystrybucji wody uzdatnionej zgodnie z zaleceniami producenta	preparat dobrany zgodnie z zaleceniami producenta
1x na rok i zawsze ze wskazań epidemiologicznych	doczyszczanie mechaniczne wnętrza zbiornika dystrybucji wody uzdatnionej i dezynfekcja	odzież ochronna pracownika jednorazowa, szczotki czyste jednorazowe lub sterylne. Preparat dobrany zgodnie z zaleceniami producenta
1x na rok i zawsze ze wskazań epidemiologicznych	wymiana złóż w kolumnach filtrujących	zgodnie z zaleceniami producenta

Zał. 9

POMIESZCZENIA ZAKŁADU DIAGNOSTYKI LABORATORYJNEJ.

Gabinet kierownika - pokój nr 6

**Środkiem myjącym
1 x dziennie na koniec dnia pracy**

- kosz na odpady
- klamki i okolice klamek
- blat biurka
- krzesła
- szafy
- regały
- parapety
- podłogi: mycie lub odkurzanie wykładzin

Czynności okresowe:

Środkiem myjącym.

kaloryfery	1 x w miesiącu
drzwi	1 x w tygodniu
odkurzanie mebli tapicerowanych	1 x w tygodniu
ściany	1 x na kwartał
żaluzje, rolety	1 x na kwartał
punkty oświetleniowe	1 x na 6 miesięcy
okna	1 x na 6 miesięcy
wymiana firan	1 x na 6 miesięcy
czyszczenie wykładzin	1 x na 6 miesięcy

czyszczenie podłóg
czyszczenie podłóg i konserwacja
Pokój socjalny pokój nr 7

1 x na 6 miesięcy
1 x na 8 miesięcy

**Środkiem myjącym
po każdej zmianie i według potrzeb**

- kosz na odpady
- klamki i okolice klamek
- stoły
- umywalka i glazura wokół, lustro
- dozowniki na mydło i środek dezynfekcyjny
- krzesła
- szafy
- regały
- parapety
- podłogi

Czynności okresowe:

Środkiem myjącym.

kaloryfery	1 x w miesiącu
drzwi,	1 x w miesiącu
żaluzja ścienna, dzieląca pomieszczenie	1 x w tygodniu
odkurzanie mebli tapicerowanych	1 x w tygodniu
ściany	1 x na kwartał
żaluzje, rolety okienne	1 x na kwartał
kratki wentylacyjne	1 x na kwartał
lodówki	1 x na miesiąc
rozmrażanie lodówki	zgodnie z instrukcją producenta
punkty oświetleniowe	1 x na 6 miesięcy
okna	1 x na 6 miesięcy

wymiana firan	1 x na 6 miesięcy
czyszczenie podłóg i konserwacja	1 x na 8 miesięcy

Pokoje socjalne przy pracowniach

**Środkiem myjącym
po każdej zmianie i według potrzeb**

- kosz na odpady
- klamki i okolice klamek
- stoły
- krzesła
- szafy
- regały
- parapety
- podłogi

Czynności okresowe:

Środkiem myjącym.

kaloryfery	1 x w miesiącu
drzwi,	1 x w miesiącu
odkurzanie mebli tapicerowanych	1 x w tygodniu
ściany	1 x na kwartał
żaluzje, rolety okienne	1 x na kwartał
kratki wentylacyjne	1 x na kwartał
punkty oświetleniowe	1 x na 6 miesięcy
okna	1 x na 6 miesięcy
wymiana firan	1 x na 6 miesięcy

czyszczenie podłóg i konserwacja

1 x na 8 miesięcy

Pracownie :

immunochemia - pokój nr 8, 10
analityka ogólna - pokój nr 9
hematologia - pokój nr 11
biochemia - pokój nr 12, 13, 14

**Środkiem myjąco-dezynfekcyjnym B, F
1 x dziennie i według potrzeb**

- usunąć odpady komunalne i medyczne
- umyć klamki i okolice klamek, parapety
- umyć szafki, regały i inne wyposażenie niemedyce
- umyć blaty stołów roboczych
- umyć umywalki , zlewy, glazurę wokół
- umyć dozowniki na mydło i środek dezynfekcyjny
- umyć baterie umywalkowe i syfony
- umyć kosze na odpady
- umyć podłogi

Uwaga !

Mycie i dezynfekcję sprzętu specjalistycznego wykonuje personel obsługujący aparaturę według zaleceń producentów sprzętu i obowiązującymi wymogami higieny.

Czynności okresowe:

używamy środków myjąco - czyszczących

kaloryfery	1 x w miesiącu
drzwi,	1 x w miesiącu
ściany	1 x na kwartał
żaluzje, rolety okienne	1 x na kwartał
kratki wentylacyjne	1 x na kwartał
lodówki	1 x na kwartał
punkty oświetleniowe	1 x na 6 miesięcy
okna	1 x na 6 miesięcy
czyszczenie podłóg i konserwacja	1 x na 8 miesięcy

- Miejscowe **zanieczyszczenia wydaliną, wydzieliną, krwią** – miejsce zanieczyszczone przykryć ligniną i zalać roztworem środka dezynfekcyjnego lub zasypać środkiem w granulacie – po 15 minutach usunąć ligninę lub granulat, a powierzchnię ponownie zdezynfekować .
- Miejsca **trudnodostępne** dezynfekować metodą natryskową gotowym preparatem.

Magazyny: pokój nr 17, 18, 19, 30, 31

**Środkiem myjącym
1 x dziennie i według potrzeb**

- usunąć odpady
- umyć klamki i okolice klamek,
- umyć regały i inne wyposażenie
- umyć kosze na odpady
- umyć podłogi

Czynności okresowe:

używamy środków myjąco - czyszczących

kaloryfery	1 x w miesiącu
drzwi,	1 x w miesiącu
ściany	1 x na kwartał
kratki wentylacyjne	1 x na kwartał
lodówki i chłodnie	1 x na kwartał
punkty oświetleniowe	1 x na 6 miesięcy
czyszczenie podłóg i konserwacja	1 x na 8 miesięcy

Toalety dla personelu: pokój nr 21, 22

Czynności codzienne:

RANO: ŚRODKIEM MYJĄCO – DEZYNFEKCYJNYM B, F

- usunąć odpady
- umyć klamki oraz okolice klamek
- umyć umywalki wraz z armaturą
- umyć lustro
- umyć sedes
- umyć ściany wokół umywalki
- umyć pojemniki na odpady
- umyć dozowniki do płynów
- umyć inny sprzęt
- umyć podłogę

Działania okresowe:

używamy środków myjąco-czyszczących

- mycie ścian 1 x w miesiącu
- mycie drzwi i futryny 1 x w tygodniu

- | | |
|---------------------------------|-------------------|
| – mycie kaloryferów | 1 x w miesiącu |
| – mycie punktów oświetleniowych | 1 x na 6 miesięcy |
| – mycie kratki wentylacyjnych | 1 x na 3 miesiące |

Szatnie dla personelu: pokój nr 24, 28

Rano: środkiem myjącym

Czynności codzienne:

- usunąć odpady
- umyć kosze na odpady
- umyć klamki i okolice klamek
- umyć szafki na odzież
- umyć umywalki i armaturę oraz glazurę wokół
- umyć podłogi

Czynności okresowe.

Środkiem myjącym

- | | |
|-----------------------------------|-------------------|
| – drzwi | 1 x w tygodniu |
| – kratki wentylacyjne | 1 x na kwartał |
| – punkty oświetleniowe | 1 x 6 miesięcy |
| – szorowanie i konserwacja podłóg | 1 x na 8 miesięcy |

Zmywalnia: pokój nr 26

Środkiem myjąco – dezynfekcyjnym B,F,V (1 x dziennie i wg potrzeb)

Czynności codzienne:

Usunąć:

- odpady komunalne
- odpady medyczne
- umyć klamki i okolice klamek
- umyć pojemniki na odpady
- umyć szafki i regały
- umyć umywalki, zlewy i glazurę wokół
- umyć baterie umywalkowe i syfony
- umyć dozowniki do płynów
- umyć parapety i inne powierzchnie
- umyć inny sprzęt
- umyć podłogę

Działania okresowe: używamy środków myjąco-czyszczących

- | | |
|---------------------------|----------------|
| – mycie ścian | 1 x w tygodniu |
| – mycie drzwi i futryny | 1 x w tygodniu |
| – mycie kaloryferów | 1 x w miesiącu |
| – mycie okien (żaluzje) | 1 x na kwartał |

- mycie punktów oświetleniowych 1 x na 6 miesięcy
- mycie kratki wentylacyjnych 1 x na 4 miesiące

Rejestracja: pokój nr 27

<p>Środkiem myjąco – dezynfekcyjnym 1 x dziennie i według potrzeb</p>	<p>B, F, V</p>
---	----------------

Czynności codzienne:

Usunąć:

- odpady komunalne
- odpady medyczne
- umyć klamki i okolice klamek
- umyć okienka podawcze wraz z parapetem(B,F,V)
- umyć pojemniki na odpady
- umyć szafki, blaty, regały i stoły
- umyć umywalkę, glazurę wokół wraz z armaturą
- umyć dozowniki do płynów
- umyć inne powierzchnie
- umyć inny sprzęt
- umyć podłogę

Działania okresowe: używamy środków myjąco-czyszczących

- mycie ścian 1 x na 2 miesiące
- mycie drzwi i futryny 1 x w tygodniu
- mycie kaloryferów 1 x na 2 miesiące
- mycie okien (żaluzje) 1 x na kwartał

- mycie punktów oświetleniowych 1 x na 6 miesięcy
- mycie kratki wentylacyjnych 1 x na 4 miesiące

Pokój pobierania materiałów do badań.

Czynności codzienne:

Usunąć:

- odpady komunalne
- odpady medyczne
- umyć klamki i okolice klamek
- umyć pojemniki na odpady
- umyć stoły, biurka, parapety okienne
- umyć kozetkę i fotel - dezynfekować natryskowo po każdym pacjencie
- umyć umywalkę, glazurę wokół wraz z armaturą
- umyć dozowniki do płynów
- umyć inne powierzchnie
- umyć inny sprzęt
- umyć podłogę

Środkiem myjąco – dezynfekcyjnym

B, F, V

1 x dziennie i według potrzeb

- Miejsce **zanieczyszczenia wydaliną, wydzieliną, krwią** – miejsce zanieczyszczone przykryć ligniną i zalać roztworem środka dezynfekcyjnego lub zasypać środkiem w granulacie – po 15 minutach usunąć ligninę lub granulat, a powierzchnię ponownie zdezynfekować .

Działania okresowe: używamy środków myjąco-czyszczących

- mycie ścian 1 x w miesiącu
- mycie drzwi i futryny 1 x w tygodniu
- mycie kaloryferów 1 x na 2 miesiące
- mycie okien (żaluzje) 1 x na kwartał

- mycie punktów oświetleniowych 1 x na 6 miesięcy
- mycie kratki wentylacyjnych 1 x na 4 miesiące

Korytarze:

Środkiem myjąco – dezynfekcyjnym B, F
1 x dziennie i według potrzeb

Czynności codzienne.

- umyć parapet
- umyć znajdujący się sprzęt
- umyć podłogę

Działania okresowe: używamy środków myjących

- mycie ścian 1 x na 2 miesiące
- mycie drzwi i futryny 1 x w tygodniu
- mycie kaloryferów 1 x na kwartał
- mycie okien (żaluzje) 1 x na 4 miesiące
- mycie punktów oświetleniowych 1 x na 6 miesięcy
- mycie kratki wentylacyjnych 1 x na 4 miesiące
- mycie gruntowne i konserwacja 1 x na 8 miesięcy

Zał. 10

SALA SEKCYJNA.

Środkiem myjąco – dezynfekcyjnym: B, F, V, Tbc
1 x dziennie na koniec dnia

Czynności codzienne:

- usunąć odpady
- usunąć brudną bieliznę
- umyć klamki i okolice klamek
- umyć blaty szafek i drzwiczki
- umyć stoły sekcyjne
- umyć szafy
- umyć stolik, krzesło
- umyć digestorium
- umyć dozowniki na płyny
- umyć umywalkę , zlew, glazurę wokół
- umyć baterie umywalkowe i syfony
- umyć kosz na odpady
- oczyścić i zdezynfekować kratkę ściekową
- umyć ściany
- umyć podłogę

Na koniec zmian i pomiędzy zabiegami pomieszczenie naświetlać lampą UV.

Uwaga !

Między poszczególnymi pacjentami usunąć:

- zużyty sprzęt jedno – i wielorazowy
- zużyte opatrunki

oraz zdezynfekować:

- stół sekcyjny
- miejsca strefy bezpośredniego kontaktu z poprzednim pacjentem
- miejsca , gdzie jest duże prawdopodobieństwo , że zostało zanieczyszczone

- miejsca wyraźnie zanieczyszczone

Działania okresowe:

używamy środków myjąco-czyszczących

- | | |
|------------------------------------|-------------------------------------|
| – mycie lamp UV | 1 x w tygodniu |
| – rozmrażanie lodówki | 1 x zgodnie z instrukcją producenta |
| – mycie wnętrza szaf | 1 x w tygodniu |
| – mycie drzwi i futryny | 1 x w tygodniu |
| – mycie kaloryferów | 1 x w tygodniu |
| – mycie okien (żaluzje i rolety) | 1 x na 6 miesięcy |
| – mycie punktów oświetleniowych | 1 x na 6 miesięcy |
| – mycie kratki wentylacyjnych | 1 x na kwartał |

Zał. 11

Pomieszczenie ubieralni w Zakładzie Patomorfologii.

Środkiem myjąco – dezynfekcyjnym: B, F,
1 x dziennie na koniec dnia

Czynności codzienne:

- usunąć odpady
- usunąć brudną bieliznę
- umyć klamki i okolice klamek
- umyć szafy
- umyć biurko, krzesło
- umyć wyciąg metalowy
- umyć dozowniki na płyny
- umyć zlewozmywak, glazurę wokół
- umyć baterie umywalkowe i syfony
- oczyścić i zdezynfekować kratkę ściekową
- umyć wózek do przewożenia zwłok
- umyć pojemniki na bieliznę
- umyć podłogę

Na koniec dnia i między pacjentami pomieszczenie naświetlać lampą UV.

Uwaga !

Między poszczególnymi zabiegami usunąć:

- zużyty sprzęt jedno – i wielorazowy
- zużyte opatrunki

oraz zdezynfekować:

- miejsca , gdzie jest duże prawdopodobieństwo , że zostało zanieczyszczone

- miejsca wyraźnie zanieczyszczone

Działania okresowe:

używamy środków myjąco-czyszczących

- | | |
|------------------------------------|-------------------|
| – mycie lamp UV | 1 x w tygodniu |
| – mycie wnętrza szaf | 1 x w tygodniu |
| – mycie drzwi i futryny | 1 x w tygodniu |
| – mycie kaloryferów | 1 x w tygodniu |
| – mycie okien (żaluzje i rolety) | 1 x na 6 miesięcy |
| – mycie punktów oświetleniowych | 1 x na 6 miesięcy |
| – mycie kratki wentylacyjnych | 1 x na kwartał |
| – mycie ściany | 1 x na 2 miesiące |

Zał. 12

Centralna Sterylizatornia

Czynności codzienne.

STRONA STERYLNA

Godzina 6⁰⁰

- Pracownik idzie po zestaw sprzątający do Centrum Sprzątania i przywozi na stronę sterylną. Zestaw sprzątający wyposażony jest w:
 - * środek myjąco - dezynfekcyjny
 - * czyste mopy i kij
 - * czyste ścierki

Sposób postępowania:

- opróżnić wszystkie kosze ze śmieci i wyłożyć odpowiednimi workami
- usunąć brudną bieliznę (fartuchy ochronne, obuwie ochronne
- do wanny wlać roztwór roboczy środka dezynfekcyjnego
- do wiaderk wlać roztwór roboczy środka dezynfekcyjnego
- za pomocą ściereczek zmywać stoły, regały , parapety , drzwi, krzesła, zewnętrzne powierzchnie sterylizatorów , windę i inny sprzęt .
- za pomocą mopa zmywać wszystkie powierzchnie pionowe (kafelki), następnie zmyć podłogi
- włączyć lampy bakteriobójcze
- posprzątać brudownik, zdezynfekować kratki ściekowe / np. Medicarine/
- posprzątać służę między strefą sterylną i czystą (jeżeli nie ma mydła lub środka dezynfekcyjnego należy umyć i zdezynfekować dozowniki i uzupełnić płyny)

Uwaga !

*Obowiązuje zasada jednego kontaktu mopa i ścierki z powierzchnią.
Sprzątanie należy wykonywać w rękawicach ochronnych.*

Strona czysta

Godzina 7^{oo}

Sposób postępowania:

- opróżnić wszystkie kosze ze śmieci i wyłożyć odpowiednimi workami
- usunąć brudną bieliznę (fartuchy ochronne, obuwie ochronne)
- za pomocą ściereczek zmywać stoły, regały, szafki, parapety, krzesła, klamki i okolice klamek, zewnętrzne powierzchnie sterylizatorów i innych urządzeń , wózki i inny sprzęt .
- za pomocą mopa zmywać wszystkie powierzchnie pionowe (kafelki), następnie zmyć podłogi.
- za pomocą ściereczki na powierzchnie metalowe (autoklawy) nanieść niewielką ilość środka konserwującego
- posprzątać brudownik, oczyścić i zdezynfekować kratki ściekowe – środkiem o działaniu: B, F, V np. Medicarine
- włączyć lampy bakteriobójcze
- posprzątać służę między strefą czystą i brudną (jeżeli nie ma mydła lub środka dezynfekcyjnego należy umyć i zdezynfekować i osuszyć dozowniki i uzupełnić płyny)

Godzina 12^{3o}

- za pomocą ściereczek zmywać wszystkie powierzchnie - następnie zmyć podłogi środkiem myjącym

Uwaga !

*Obowiązuje zasada jednego kontaktu mopa i ścierki z powierzchnią.
Sprzątanie należy wykonywać w rękawicach ochronnych.*

Strona brudna (B, F, V)

Godzina 7⁰⁰

Sposób postępowania :

- usunąć brudną bieliznę (fartuchy ochronne , obuwie ochronne)
- opróżnić wszystkie kosze ze śmieci i wyłożyć odpowiednimi workami
- umyć zlewy, armaturę, dozowniki na płyny (w przypadku braku mydła lub środka dezynfekcyjnego uzupełnić płyny po uprzednim umyciu i zdezynfekowaniu, osuszeniu pojemników)
- umyć blaty, parapety, drzwi, klamki, zewnętrzne powierzchnie myjni, wózki, okna podawcze i inny sprzęt
- za pomocą mopa zmywać wszystkie powierzchnie pionowe (kafelki ,ściany przeszklone), następnie zmyć podłogi.
- za pomocą ściereczki na powierzchnie metalowe (blaty, myjnia) nanieść niewielką ilość środka konserwującego.
- oczyścić i zdezynfekować kratki ściekowe / B, F, V / np. Medicarine
- włączyć lampy bakteriobójcze.

Po umyciu strony brudnej zawieźć wózek, ścierki, mopy do Centrum Sprzątania w celu dezynfekcji.

Godzina 12⁰⁰

Przywieźć z Centrum Sprzątania zestaw sprzątający i czyste mopy oraz 5 litrów roztworu roboczego środka dezynfekcyjnego.

Godzina 18⁰⁰

- w myjni - dezynfektorze umyć cały sprzęt pomocniczy (pracownik CS)
- zmywać środkiem dezynfekcyjnym wszystkie powierzchnie robocze i zlewy
- umyć podłogi
- włączyć lampy bakteriobójcze

Uwaga !

*Obowiązuje zasada jednego kontaktu mopa i ścierki z powierzchnią
Sprzątanie należy wykonywać w rękawicach ochronnych.*

W przypadku zachłapania powierzchni krwią lub innym materiałem biologicznym, zastosować dezynfekcję miejscową /środkiem dezynfekcyjnym działającym w obciążeniu białkowym „z” np. Medicarine.

Godzina **8⁰⁰**

- powiesić we wszystkich punktach czyste fartuchy i rozłożyć czepki i obuwie ochronne.
 - brudną bieliznę zawieść do pralni.
-

Godzina **10⁰⁰**

- sprzątanie szatni (wycieranie kurzu na szafkach, umycie natrysków, brodzików, umywalek, pojemników na płyny, podłóg, wc)
 - w razie potrzeby uzupełnienie dozowników w mydło i środek dezynfekcyjny (uprzednio pojemniki umyć, zdezynfekować i osuszyć), w toaletach wyłożyć papier toaletowy
 - sprzątanie pokoju socjalnego, korytarza i pokoju kierownika.
-

Czynności okresowe.

1 x w tygodniu:

- ◆ mycie wnętrza komory sterylizatorów – **poniedziałek, wtorek**
- ◆ lampy bakteriobójcze – **poniedziałek**
- ◆ lodówka – mycie: **czwartek**
– rozmrażanie: **ostatni piątek m-ca**)
- ◆ odkurzanie tapicerki (pokój socjalny, pokój kierownika) – **piątek**
- ◆ mycie i dezynfekcja koszy na odpady – 1 x w tygodniu i według potrzeb - **środa**

1 x na 3 miesiące:

- ◆ kratki wentylacyjne

1 x na 4 miesiące:

- ◆ okna
- ◆ usuwanie kamienia na glazurze z natrysków, wc

1 x na 6 miesięcy:

- ◆ oprawy oświetleniowe
- ◆ sufity

- ◆ usuwanie kamienia na glazurze z podłóg
- ◆ szorowanie i konserwacja podłóg z pcv

Zał. 14

Schemat utrzymywania czystości w szpitalu – wyposażenie ruchome

WYPOSAŻENIE RUCHOME	METODY DEKONTAMINACJI	KIEDY
- wyposażenie medyczne, aparatura medyczna, sprzęt medyczny np. RTG, USG, EKG itp., które są użytkowane na terenie całego szpitala	Mycie + dezynfekcja – w obecności osoby odpowiedzialnej; zgodnie z zaleceniami producenta (np . chusteczki bezalkoholowe do dezynfekcji sprzętu medycznego)	Czynności wykonywane Przed i po użyciu i wg potrzeby
- stanowiska komputerowe	Zgodnie z zaleceniami producenta– w obecności osoby odpowiedzialnej	Czynności wykonywane Codziennie i wg potrzeby
- stanowiska do pielęgnacji niemowląt	Mycie + dezynfekcja (preparaty dopuszczone do stosowania przez IMiDz (opinia kliniczna)	Czynności wykonywane Przed i po użyciu i wg potrzeby
- wózki zabiegowe, anestezjologiczne itp.	Mycie + dezynfekcja – w obecności osoby odpowiedzialnej; zgodnie z zaleceniami producenta (np . chusteczki do dezynfekcji sprzętu medycznego o pełnym spektrum)	Czynności wykonywane Codziennie i wg potrzeby
- kontenery transportowe np. apteczne, laboratoryjne itp.	Mycie + dezynfekcja	Czynności wykonywane Przed i po użyciu i wg potrzeby
- wózki transportowe do przewożenia chorych (leżące, siedzące)	Mycie + dezynfekcja	Czynności wykonywane Przed i po użyciu i wg potrzeby
- wózki gospodarcze	Mycie + dezynfekcja	Czynności wykonywane Przed i po użyciu i wg potrzeby
- wózki do wywozu odpadów pozostałych	Mycie + dezynfekcja	Czynności wykonywane Przed i po użyciu i wg potrzeby
- wózki do wywozu odpadów medycznych	Mycie + dezynfekcja (B, F, V, Tbc)	Czynności wykonywane Każdorazowo po wywiezieniu odpadów
- kółka od wszystkich typów wózków	Mycie + dezynfekcja	Czynności wykonywane i wg potrzeby
- windy „ tzw. czyste” biała, zielona	Mycie środkiem myjąco – dezynfekcyjnym (B, F)	Czynności wykonywane Przed i po użyciu i wg potrzeby (np. po przewozie pacjenta izolowanego drogą powietrzną)
- windy „tzw. brudne” czerwona	Mycie środkiem myjąco – dezynfekcyjnym (B, F, V, Tbc)	Czynności wykonywane Po każdym przewozie materiału skażonego i wg potrzeby

Uwaga!

- Sprzęt wypożyczony z oddziału do oddziału musi być poddany procesowi dekontaminacji
- Wszystkie windy towarowe poddawać dezynfekcji środkiem dezynfekcyjnym

Załącznik 15

BRUDOWNIKI, SKŁADY BRUDNE, TOALETY , ŁAZIENKI

STREFA IV „ciągłego skażenia” strefa bardzo wysokiego ryzyka:

ZASADY:

- czysty mop, czysty roztwór myjący, preparat myjąco - dezynfekujący po zakończeniu sprzątnięcia mopy i ściereczki oddać do pralni, sprzęt zdezynfekować, umyć, wysuszyć; sprzątnięcie i dezynfekcję rozpoczynać od powierzchni czystych, kończyć na brudnych (najpierw powierzchnie umieszczone wysoko, później nisko, najpierw powierzchnie pionowe, później poziome); nie łączyć środków dezynfekcyjnych z myjącymi lub dwóch różnych preparatów dezynfekujących razem; sprzątać wyłącznie na mokro (nie używać odkurzaczy), wydzielony sprzęt porządkowy; umywalkę myć: od brzoju do odpływu kanalizacyjnego; muszlę klozetową: spuścić wodę, myć od obrzeża do odpływu kanalizacyjnego,
- Po użyciu toalety przez chorego zakażnie toaletę dezynfekować po każdym użyciu.

rękawice i fartuch po użyciu usunąć do czerwonego worka z przeznaczeniem do utylizacji, **ręce zdezynfekować i umyć!**

SPRZĄTANIE TOALET

Należy utrzymywać bieżącą czystość toalet, częstotliwość sprzątnięcia dostosować do potrzeb jednak nie rzadziej niż 2x dziennie

☑ Każda toaleta wyposażona jest w podstawowe środki do utrzymania higieny osobistej: papier toaletowy, mydło do rąk, ręcznik jednorazowy, punkt mycia rąk z ciepłą i zimną wodą, kubeł na odpady komunalne. Środki higieny należy uzupełniać na bieżąco.

- WC należy sprzątać w ostatniej kolejności w danym cyklu pracy, wydzielonym sprzętem porządkowym.
- Do utrzymania czystości używać roztworów środków myjąco - dezynfekcyjnych i ogólnie dostępnych środków czyszczących do WC.
- Muszlę klozetową, umywalkę, dozowniki na papier toaletowy, mydło, ręcznik, obudowę suszarki do rąk należy myć co najmniej 1x dziennie i wg potrzeb wydzielonym sprzętem;
- 1x w tygodniu przeprowadzać gruntowne mycie WC (glazura ścienna, drzwi, kubeł na odpady komunalne),
- 1x na 4 m-ce myć: kratki wentylacyjne, lampy, okna.
- Do sprzątnięcia toalety należy zakładać jednorazowy fartuch foliowy i rękawice jednorazowe.
- Sprzątnięcie rozpoczynać od powierzchni mniej zanieczyszczonych do brudnych
- **niebieską ściereczką** myć powierzchnie dotykane dłońmi: klamkę i strefę dotykową dookoła niej, kurki umywalki, uchwyty i poręcze, pojemniki na mydło w płynie/ papier toaletowy, spłuczki,
- **żółtą ściereczką** myć: lustro, umywalkę, widoczne zanieczyszczenia na glazurze ściennej i drzwiach, kubeł na odpady (kubeł zawiera odpady komunalne i jest wyłożony czarnym workiem foliowym),
- **czerwoną ściereczką**: sedes i miskę klozetową (przed rozpoczęciem mycia spuścić wodę) – myć najpierw na zewnątrz i obrzeża później w środku ,
- podłogę myć techniką mopa jednego kontaktu.

- Resztki płynu myjącego wylać do toalety natychmiast po zakończeniu sprzątnięcia WC.

- Ściereczki i mopy oddać do pralni.

Wiadra, wózki, stelaże do mopów: zdezynfekować, umyć, przechowywać na sucho do kolejnego użycia, fartuchy i rękawice usunąć jako odpad komunalny (w sytuacjach ogniska epidemiologicznego – jako odpad medyczny).

-Po zakończeniu pracy bezwzględnie **zdezynfekować i umyć ręce** .

GENERALNE SPRZĄTANIE: nie rzadziej niż 1x w tygodniu, mycie + dezynfekcja preparatami o szerokim spektrum działania. Odsunąć od ścian szafki i sprzęt ruchomy. Zdezynfekować i umyć parapety, ściany, umywalkę, kubek na odpady, podłogę, sprzęt ruchomy. Sprzęt ustawić na swoim miejscu, wywietrzyć.

Co	W jaki sposób	Jak często	Kiedy	Czym	Kto
Powietrze	Wietrzenie przy szeroko otwartych oknach izamkniętych drzwiach (bez przeciągów	Min. 2 x dz. na żądanie	Po sprzątnięciu, przy nieświeżym zapachu		sprzątaczk
Stelaże, regały, szafki	Porządkowanie, mycie, dezynfekcja	1x dz Na żądanie	rano Na bieżąco po zabrudzeniu	Preparat myjąco – dezynfekujący (B, F, V, Tbc), czyścik, czysta ściereczka	sprzątaczk
Miski do mycia chorych	Mycie + dezynfekcja	1x dz. lub w razie potrzeby (po każdym użyciu)	Po zakończeniu dnia pracy i po zanieczyszczeniu	Środek myjąco- dezynfekcyjny (B,F,V) czysta ściereczka	Sprzątaczk/pielęgniarka
Parapety okienne	mycie	Na bieżąco Na żądanie	po zabrudzeniu	Środek myjący, czysta ściereczka,	sprzątaczk
Umywalka, zlew, krany	Mycie + dezynfekcja	2 x dz. Na żądanie	Przed południem i po zakończ. dnia pracy, po zabrudzeniu	czyścik, czysta ściereczka, czysty roztwór myjąco- dezynfekcyjny	sprzątaczk
Wanna, brodziki	Mycie + dezynfekcja	Po każdym użyciu	Na bieżąco	Środek dezynfekcyjny, (B, F, V, Tbc), środek czyszczący	sprzątaczk
Muszla klozetowa deska sedesowa	Mycie + dezynfekcja	2 x dz na żądanie	Rano i po południu	Środek myjąco- dezynfekcyjny (B, F, V, Tbc),środek czyszczący	sprzątaczk

				czysta ściereczka	
Baseny i kaczki	Mycie i dezynfekcja w maszynie myjącej zgodnie z instrukcją obsługi . Przechowywać suche.	Po każdym użyciu	Na bieżąco po użyciu	Maszyna myjąca	sprzątaczk
Baseny, kaczki, nocniki na oddziałach, gdzie nie ma maszyn myjących	Zawartość usunąć do toalety,	Zdezynfekować powierzchniowo, umyć detergentem. Przechowywać na sucho	Na bieżąco, po użyciu	Środek myjąco-dezynfekcyjny (B, F, V, Tbc), środek czyszczący czysta ściereczka	sprzątaczk
Urządzenie do mycia i dezynf. basenów	Mycie + dezynfekcja	1x dz na żądanie	Rano przy generalnym sprzątaniu po zabrudzeniu	Preparat myjąco – dezynfekujący (B,F), na bieżąco uzupełniać płyn w maszynie myjącej	sprzątaczk
Glazura ścienna	mycie dezynfekujące	1x tyg. Na żądanie	przy generalnym sprzątaniu po zabrudzeniu	Preparat myjąco – dezynfekujący (B, F, Tbc), czyścik, czysta ściereczka	sprzątaczk
Lustro, lampy nad umywalką	Mycie	1x w tyg.	Po zabrudzeniu	Środek myjący, płyn do szyb	sprzątaczk
Kubel na odpady Komunalne i odpady medyczne	Mycie + dezynfekcja	1 x w tyg. i wg potrzeb	Po zakończeniu dnia pracy	Preparat myjąco – dezynf. (B,F,V), czyścik, czysta ściereczka	sprzątaczk
Pojemniki na brudną bieliznę	Mycie dezynfekujące/pranie	1x dz na żądanie	Rano po wydaniu brudnej bielizny do prania, po zabrudzeniu	Środek myjąco-dezynfekcyjny (B, F, V, Tbc), proszek do prania czysta ściereczka,	Sprzątaczk/pracownik pralni
Dozowniki (na mydło, środek dezynfekcyjny, ręczniki)	Mycie + dezynfekcja	1x dz. Na żądanie Przed uzupełnieniem zawartości,	Po zakończeniu dnia pracy po zanieczyszczeniu przed uzupełnieniem środka ,na żądanie	Preparat myjąco – dezynfekujący (B, F), czyścik, czysta ściereczka	sprzątaczk
Kratki ściekowe	Dezynfekcja	1 x dziennie	Po zakończeniu dnia pracy	Preparat myjąco – dezynfekujący, chlorowy	sprzątaczk

				,(B,F,V,Tbc)	
Klamki i strefa dotykowa drzwi	Mycie + dezynfekcja	2x dziennie na żądanie	Przed południem i po południu, wieczorem po zanieczyszczeniu	preparat dezynf. o szerokim spektrum działania (B, F, V, Tbc)	Sprzątaczk
Drzwi	Mycie + dezynfekcja	1 x w tyg. i na żądanie	przy generalnym sprzątaniu po zabrudzeniu	Preparat myjąco – dezynfekujący (B, F), czyścik, czysta ściereczka	Sprzątaczk
Kaloryfery	Mycie + dezynfekcja	1 x w tyg. i na żądanie	przy generalnym sprzątaniu po zabrudzeniu	Preparat myjąco – dezynfekujący (B, F), czyścik, czysta ściereczka	Sprzątaczk
Lampy sufitowe	Mycie	2 x do roku	przy generalnym sprzątaniu po zabrudzeniu	Preparat myjący	Sprzątaczk/ elektryk
Lampy Bakteriobójcze obudowa	Mycie	1 x w tyg.	przy generalnym sprzątaniu po zabrudzeniu	Preparat myjący	Sprzątaczk
Lampy bakteriobójcze palnik	Wytarcie z kurzu ściereczką nasączoną etanolem	1 x w tyg	Przy generalnym sprzątaniu	70% alkohol	Sprzątaczk
Okna	Mycie	1 x na kwartał		Płyn do mycia szyb	sprzątaczk
Kratki wentylacyjne	Mycie + dezynfekcja odkurzanie	1 x na 4 m-ce	Przy generalnym sprzątaniu	Środek myjąco-dezynfekcyjny,	sprzątaczk
Podłoga	Mycie + dezynfekcja	2 x dziennie	Przed południem i po zakończeniu dnia pracy po zabrudzeniu	Preparat myjąco – dezynfekujący (B, F,V Tbc), czysty mop	sprzątaczk

Załącznik 24

Mycie i dezynfekcja magazynu na odpady pokonsumpcyjne.

Magazyn odpadów pokonsumpcyjnych składa się z :

- przedsionka
- magazynu do przechowywania odpadów

Czynności codzienne:

Pracownicy Transportu Wewnętrznego na bieżąco dbają o czystość pomieszczeń i sprzętu.

Przedsiwonek magazynu:

1. Po każdej zbiórce odpadów pokonsumpcyjnych z oddziałów myjemy opakowania zbiorcze
2. Oczyszczamy kratkę ściekowa z zanieczyszczeń stałych i myjemy i dezynfekujemy podłogę

Magazyn do przechowywania odpadów:

1. Na bieżąco utrzymujemy czystość
2. Po przekazaniu odpadów – myjemy wyposażenie
 - myjemy drzwi
 - myjemy podłogę

Czynności okresowe:

- Odmrażanie pomieszczenia chłodni – w zależności od potrzeb
- Myjemy i dezynfekujemy ściany, wyposażenie, drzwi, kratki ściekowe, podłogę – po odmrożeniu chłodni

- Myjemy punkty oświetleniowe – 1 x w roku
- Myjemy kratki wentylacyjne – 1 x w rok

Załącznik 25

Instrukcja obowiązująca na terenie Szpitala w zakresie transportu:

1. Brudnej bielizny
2. Czystej bielizny
3. Odpadów medycznych
4. Odpadów po cytostatykach
5. Odpadów chemicznych i niebezpiecznych gromadzonych w Magazynie Substancji Niebezpiecznych
6. Szczątek i odpadów poamputacyjnych przeznaczonych do spalania
7. Odpadów komunalnych
8. Szkła, makulatury i plastików
9. Odpadów pokonsumpcyjnych

I. Podstawowe zasady obowiązujące personel Transportu Wewnętrznego

- Stosuj środki ochrony osobistej odpowiednie do zagrożenia (rękawice, fartuch ochronny, gogle, maseczka)
- Używaj czystych, zdezynfekowanych i sprawnych wózków transportowych.
- Używaj wózków transportowych zgodnie z ich przeznaczeniem:
 - do transportu brudnej bielizny – wózek z napisem czerwonym „*bielizna*”
 - do transportu czystej bielizny – wózek z napisem białym „*bielizna*”
 - wózek do odpadów medycznych i cytostatyków – z napisem czerwonym- „*odpady medyczne*”
 - wózek do odpadów komunalnych, szkła, plastików, makulatury, chemikaliów – wózek oznakowany napisem czarnym „*odpady komunalne*”
 - wózek do transportu odpadów pokonsumpcyjnych – wózek tylko do transportu tych odpadów lub specjalne kosze na kółkach
- Każdy rodzaj transportu wykonywać wózkiem zamkniętym
- Do transportu poszczególnego odpadu wykorzystuj oznakowanych wind zgodnie z przeznaczeniem

- Po każdym transporcie wykonaj mycie i dezynfekcję wg Zał. nr 38 i odnotuj w rejestrze
- Czyste wózki transportowe należy przechowywać w korytarzu przy Centrali Łóżek

Ad1) brudną bieliznę odbieramy od użytkownika zapakowaną w worki transportowe zgodnie z harmonogramem i przekazujemy do Pralni Szpitalnej. *Uwaga! Wózka z załadowanym bielizną nie pozostawiamy bez nadzoru do momentu przekazania w Pralni.*

Ad2) czystą bieliznę przygotowaną na transport przez Pralnię przewozimy do użytkownika

Uwaga! Wózka z załadowanym bielizną do momentu przekazania użytkownikowi nie pozostawiamy bez nadzoru.

Ad 3) odbieramy odpady medyczne z komórek Szpitala dwa razy dziennie i na telefon w szczelnie zapakowanych, oznakowanych workach i przewozimy do Spalarni. *Uwaga! Wózka z załadowanym odpadem medycznym nie pozostawiamy bez nadzoru.*

Ad 4) odpady po cytostatykach na telefon, odbieramy natychmiast od użytkownika i przekazujemy do spalania

Ad 5) odbieramy na telefon zgodnie ze sporządzonym wykazem przez użytkownika i przekazujemy do Magazynu Substancji Niebezpiecznych

Ad 6) odbieramy na telefon i przekazujemy zgodnie ze zleceniem użytkownika

Ad 7) po odbiorze od użytkownika przewozimy do pojemników komunalnych (dwa razy dziennie i wg potrzeb)

Ad 8) po odbiorze od użytkownika przewozimy do oznakowanych selektywnie pojemników (wg potrzeb)

Ad 9) odbieramy od użytkownika po każdym posiłku i przewozimy do Magazynu Odpadów Pokonsumpcyjnych

Uwaga! Pieczywo odbieramy do osobnego pojemnika, suche.

O bieżącą czystość i porządek w magazynie dbają pracownicy Transportu Wewnętrznego - na bieżąco myjemy pojemniki, inne wyposażenie zlewy, ściany i podłogi.

DEZYNFEKCJA POMIESZCZEŃ SKAŻONYCH CZYNNIKIEM ZAKAŻNYM.

- I. W przypadku skażenia lub podejrzenia skażenia czynnikiem zakaźnym typu:
- **Clostridium difficile** – laseczka beztlenowa
 - **Clostridium perfringens** – laseczka beztlenowa **zgorzeli gazowej**
 - **HBV** – wirus żółtaczkowej wszczepiennej typu B.
 - **HCV** – wirus żółtaczkowej wszczepiennej typu C.
 - **HIV** - wirus nabytego niedoboru odporności – AIDS
 - **Priony** – białko zakaźne – postępowanie zgodnie z instrukcją QI -/KZS / S
 - **Wirusy grypy:** - AH1N1- świńska grypa
- ptasia grypa
 - **Gruźlica**
 - **Inne patogeny odporne**

należy postępować według poniższych wskazań:

II. Odzież ochronna.

Ubierz odzież ochronną jednorazową

- fartuch ochronny
- rękawice ochronne - 2 pary
- czepki ochronne
- okulary lub przyłbica
- maseczka ochronna

III. Dobór środka dezynfekcyjnego uwzględniający rodzaj skażenia

1. Dobierz preparat dezynfekcyjny zgodnie z „Aktualnym wykazem środków dezynfekcyjnych” ZAŁ. 30
np.

- preparaty na bazie aktywnego tlenu – skażenie bakteriami beztlenowymi
- preparaty sporobójcze (S) – skażenie bakteriami wytwarzającymi przetrwalniki

IV. Przygotuj zestaw sprzątający wyposażony w mopy, ścierki, środek dezynfekcyjny, potrzebne akcesoria.
Uwaga!

Ze względu na czynnik zakaźny – najlepiej użyj mopów, ścierek przeznaczonych do kasacji lub jednorazowe.

V. Sposób postępowania w miejscu skażenia.

1. Usuń wszystkie odpady : komunalne }
 medyczne } oznakuj, włóż do czerwonego
 inne } worka i oddaj do spalania

VI. Usuń brudną bieliznę – zapakuj w szczelny worek, oznakuj nazwą czynnika zakaźnego i przekaz do Centrali Łóżek.

VII. Stałe wyposażenie pomieszczenia umyj i zdezynfekuj na miejscu.

VIII. Sprzęt , którego nie można zdezynfekować w miejscu skażenia – oznakuj i przekaz do Centrali Łóżek.

IX. Przystąp do sprzątania dezynfekcyjnego w kolejności:

- umyj i zdezynfekuj ściany, kaloryfery, kratki wentylacyjne, panele przyłóżkowe i inne powierzchnie
- umyj drzwi, okna, umywalki wraz z armaturą i inne znajdujące się w danym pomieszczeniu wyposażenie
- dozowniki do mydła i środka dezynfekcyjnego umyj i zdezynfekuj lub przekaz do dezynfekcji w Centralnej Sterylizatorni
- zdezynfekuj powierzchnie małe i trudnodostępne środkiem natryskowym lub w postaci piany
- wykonaj dezynfekcję podłogi
- włącz lampy bakterioobójcze
- opuść i zamknij pomieszczenie
- zdejmij jednorazową odzież ochronną, zapakuj w worek czerwony i przekaz do spalania.

X. Postępowanie ze sprzętem sprzątającym.

1. Zestaw sprzątający przekaz do dezynfekcji w Centrum Sprzątania
2. Brudne mopy, ścierki i akcesoria (szczotki, pady i inne) przekaz do prania dezynfekcyjnego w osobnym wsadzie w pralce.

Odnotuj w dokumentacji

- Zwracaj szczególną uwagę na to, **by nie doprowadzić do zakłucia się** ostrymi elementami skażonego sprzętu.

Załącznik 31

Dezynfekcja karetek po transporcie pacjentów z podejrzeniem lub zachorowaniem na chorobę zakaźną

I. Przed przystąpieniem do czynności dezynfekcyjnych pracownik (dezynfektor) zobowiązany jest do używania środków ochrony osobistej:

- fartuch ochronny z długim rękawem, najlepiej jednorazowy lub kombinezon
- podwójne rękawice ochronne nitrylowe lub winylowe
- jednorazowy czepek ochronny typu chirurgicznego
- okulary typu gogle dokładnie przylegające do twarzy
- maska chroniąca drogi oddechowe (N – 95, N – 99, N – 100, lub FF P2, FF P3. Dopuszcza się stosowanie maski chirurgicznej dobrze dopasowanej.
- Ochraniacze na buty jednorazowego użytku lub obuwie wielokrotnego użytku odporne na zabiegi dezynfekcyjne. Zaleca się, aby buty i ochraniacze zachodziły na nogawki ubrania ochronnego!

II. Sposób postępowania.

1. Usunąć sprzęt jednorazowego użytku i inne odpady do szczelnie zamkniętego worka koloru żółtego (worek wyraźnie oznakować) i przekazać do spalania.
2. Sprzęt wielokrotnego użytku i narzędzia zgodnie z procedurą przekazać do sterylizacji do Centralnej Sterylizatorni lub dezynfekcji komorowej do Centrali Łóżek . Materiał opisać podając rodzajem skażenia.
3. Usunąć bieliznę wielokrotnego użytku do szczelnie zamkniętego worka koloru żółtego (worek wyraźnie oznakować) i przekazać do Centrali Łóżek lub Centrum Sprzątania.

- III. Do dezynfekcji karetki używać środków dezynfekcyjnych wybranych z załącznika nr 27 Standardu Higieny Szpitalnej QS – 002 / ZKZ/ H wydanie 2, stosownie do zagrożenia.

IV. Sposób prowadzenia dezynfekcji.

1. W pierwszej kolejności dezynfekujemy miejsca zanieczyszczone krwią, wydzielinami, wydaliniami środkami przeznaczonymi do dezynfekcji z obciążeniem białkowym – „Z”.
Miejsce zanieczyszczone posypać równomiernie granulatem lub zalać środkiem dezynfekcyjnym i odczekać 15 minut. Następnie całość zebrać za pomocą materiału jednorazowego np. lignina, ręcznik papierowy. Umieścić w pojemniku z materiałem zakaźnym i przekazać do spalania. Oczyszczoną powierzchnię zdezynfekować preparatem o spektrum bakterio- grzybo- wiruso- i prątkobójczym.
Mycie + dezynfekcję wykonać preparatem myjąco – dezynfekcyjnym niewymagającym spłukania.
2. Następnie przystępujemy do dezynfekcji wszystkich powierzchni przez dokładne przetarcie, a miejsca trudnodostępne dezynfekujemy przy użyciu gotowych natryskowych środków dezynfekcyjnych.

Uwaga ! Przy skażeniach prątkobójczych nie stosujemy dezynfekcji natryskowej.

V. Po zakończonej dezynfekcji:

1. Sprzęt sprzątający przekazać do mycia i dezynfekcji
2. Zdjąć wierzchnie ubranie wraz z ochraniaczami na obuwiu, zdjąć pierwszą parę rękawic i umieścić w szczelnie zamkniętym worku koloru żółtego. Worek wyraźnie oznakować nazwą czynnika zakaźnego i przekazać do Centrali Łóżek lub Centrum Sprzątania.
3. Drugą parę rękawic zdezynfekować na rękach, następnie zdjąć i wyrzucić do worka przeznaczonego do spalania.
4. Zdezynfekować ręce, a następnie dokładnie umyć pod bieżącą wodą z mydłem i jeszcze raz zdezynfekować.

Zał. 32

Mycie i dezynfekcja karetki po transporcie

Dotyczy : Personel zespołów wyjazdowych- pielęgniarzy i ratowników medycznych.

Zasady postępowania:

1. Wszystkie czynności mycia i dezynfekcji należy wykonywać w rękawiczkach ochronnych oraz w jednorazowym fartuchu ochronnym.
2. Po transporcie pacjenta należy:
 - usunąć brudną bieliznę i umieścić w worku foliowym, a następnie zdać do prania dezynfekcyjnego.
 - w przypadku transportu pacjenta z podejrzeniem zakażenia chorobą zakaźną należy szczelnie zamknięty i opisany worek z bielizną oddać do Centrali Łóżek, aby poddać dezynfekcji (zgodnie z instrukcją QI/007/PKZ/Z).
 - bieliznę jednorazową, zużyte materiały opatrunkowe, zużyty sprzęt jednorazowy np. dreny do tlenoterapii itp. należy umieścić w worku koloru czerwonego, szczelnie go zamknąć i opisać (data, godzina i podpis osoby zamykającej worek) i przekazać do miejsca gromadzenia odpadów.
 - przedmioty ostre (igły, ampułki itp.) umieścić w pojemniku sztywnym przeznaczonym do gromadzenia tego typu odpadów medycznych.
 - narzędzia oraz sprzęt wielokrotnego użycia np. aparaty typu Ambu, łyżki laryngoskopów- po użyciu umieścić w worku koloru czerwonego i oddać do SOR, gdzie zgodnie z obowiązującymi zasadami zostanie przeprowadzona dezynfekcja wstępna i a następnie zostanie wykonana sterylizacja w Centralnej Sterylizatorni.
3. Personel przeprowadza mycie i dezynfekcję karetki:

- wewnątrz karetki należy zdezynfekować metodą przecierania preparatem o pełnym spektrum działania, wybranym z wykazu środków dezynfekcyjnych - zał. nr 29 Standardu Higieny Szpitalnej QS/002/PKZ/H lub zastosować jednorazowe chusteczki przeznaczone do dezynfekcji powierzchni.
- środek dezynfekcyjny należy pozostawić do wyschnięcia (pamiętać zasadach stosowania środków dezynfekcyjnych tj. przestrzeganie czasu działania i stężenia preparatu)

- przypadku skażenia wnętrza karetki krwią lub innym materiałem biologicznym typu plwocina, mocz itd. należy zanieczyszczenie usunąć przy pomocy grubej warstwy ligniny lub innego jednorazowego materiału dobrze chłonnego płyn (ligninę z zebraną treścią należy umieścić w worku koloru czerwonego), a następnie zanieczyszczoną powierzchnię zdezynfekować preparatem o pełnym spektrum działania.
- do dezynfekcji małych powierzchni i miejsc trudno dostępnych zastosować preparat dezynfekcyjny w spray-u (np. Incidin Ligid spray).

Uwaga! W przypadku zagrożenia prątkami gruźlicy oraz do dezynfekcji brudnych powierzchni nie należy stosować preparatów w postaci aerozoli.

4. Po zakończonej dezynfekcji należy zdjąć odzież ochronną i wykonać higieniczne mycie i dezynfekcję rąk.
5. Następnie należy uzupełnić sprzęt jednorazowy oraz założyć czystą bieliznę na nosze oraz na koc dla pacjenta.
6. Odebrać w SOR sprzęt i narzędzia po dezynfekcji i sterylizacji.
7. Sprawdzić i uzupełnić wyposażenie karetki.
8. Odnotować czynności dezynfekcji zgodnie z obowiązującymi zasadami.

UWAGA !

Dział Higieny Szpitala Specjalistycznego w Pile wykonuje dezynfekcję karetki **przez całą dobę w sytuacjach, gdy:**

1. transportowany jest pacjent z podejrzeniem choroby wysoce zakaźnej np. zgorzel gazowa, ptasia grypa, gruźlica,
2. wnętrze karetki jest w znacznym stopniu zanieczyszczone materiałem biologicznym,
3. w przypadku zgonu pacjenta podczas transportu
- 4.

ZAŁ. 38

INSTRUKCJA BEZPIECZNEJ OBSŁUGI I MYCIA WÓZKÓW TRANSPORTOWYCH

- **Zasada ogólna - personel zobowiązany jest do używania wózka transportowego:**
 - czystego
 - zdezynfekowanego
 - technicznie sprawnego

Stosuj środki ochrony osobistej!
- **Bezpieczny załadunek wózka:**
 - ustaw wózek w bezpiecznym miejscu nie utrudniając komunikacji
 - zablokuj hamulec kół
 - otwórz pokrywę górną wózka i ustaw ją w pozycji odchylonej na długość pasów zabezpieczających
 - otwórz pokrywę boczną do pozycji wiszącej
 - przystąp do prawidłowego załadunku wózka umożliwiające zamknięcie pokrywy bocznej i górnej
- **Bezpieczny rozładunek wózka:**
 - ustaw wózek nie utrudniając komunikacji w miejscu docelowego rozładunku
 - zablokuj hamulec kół
 - otwórz pokrywę górną wózka i ustaw ją w pozycji odchylonej na długość pasów zabezpieczających
 - otwórz pokrywę boczną do pozycji wiszącej
 - przystąp do prawidłowego rozładunku wózka
 - w przypadku rozładunku odpadów zwracaj szczególną ostrożność na ewentualną możliwość zranienia lub zakłucia
 - worki z odpadami wyładuj pojedynczo zgodnie z zasadami bhp

- na koniec pracy oddaj wózek do mycia i dezynfekcji.
- **Mycie i dezynfekcje wózków przeprowadzamy:**
 - na koniec dnia
 - po zabrudzeniu
 - po transporcie brudnym

5. Myciem i dezynfekcją obejmujemy wszystkie powierzchnie wraz z kółkami

- po zakończonych czynnościach mycia i dezynfekcji wszystkie powierzchnie wózka należy dokładnie osuszyć, wytrzeć do sucha, w celu uniknięcia zacieków

▪ **Mycie i dezynfekcję wykonujemy wg poniższego schematu:**

- ubieramy odzież ochronną
- przygotowujemy środek myjąco dezynfekcyjny o spektrum działania – B, F, V, Tbc
- usuwamy stałe widoczne zanieczyszczenia
- przy użyciu środka dezynfekcyjnego przecieramy wszystkie powierzchnie zewnętrzne, wewnętrzne i kółka
- po upływie czasu działania środka spłukujemy powierzchnię
- dokonujemy przeglądu jakości mycia (miejsca niedoczyszczone domywamy ponownie przy użyciu środków czyszczących i spłukujemy)
- do ponownego użytku oddajemy wózek sprawny, czysty i suchy

Powyższe czynności wykonujemy w Centrum Sprzątania .

Zał. 42

Postępowanie z pojemnikiem po mydle podczas wymiany w dozowniku .

1. Mydło wlewamy zawsze do czystego, suchego pojemnika.
2. Postępowanie z pojemnikiem po zużytym mydle:
 - Pusty pojemnik po zużytym mydle dokładnie płuczemy i oddajemy do mycia i dezynfekcji w myjni – dezynfektor do Centralnej Sterylizatorni i ponownie używamy.
lub
 - Pusty pojemnik wyrzucamy, jako odpad komunalny (plastiki).
lub
 - Do napełnienia pojemnika nową porcją mydła używamy pustego, czystego, suchego pojemnika po zużytym środku do dezynfekcji rąk usuwając z niego etykietę.
3. Pojemnik napełniamy do połowy jego pojemności.

Instrukcja obsługi elektrycznej maszyny szorująco – zbierającej

1. Przed przystąpieniem do pracy sprawdź stan techniczny i czystościowy maszyny:
 - sprawdź przewody elektryczne i przełączniki
 - sprawdź stan uszczelek komory ssącej
 - sprawdź jakość gumy zbierającej i szczotki szorującej
 - sprawdź sprawność zaworów
2. Napełnij komorę roztworem środka myjącego
3. Podnieś listwę zbierającą na czas transportu
4. Ustaw znaki ostrzegawcze w miejscu zamierzonego mycia
5. W miejscu zamierzonego mycia powierzchni - otwórz zawór dozowania środka na powierzchnię
6. Opuść listwę zbierającą
7. Ułóż kabel zasilający poza terenem pracy maszyny
8. Przyciśnij sprzęgło w rękojeści
9. Uruchom przyciskiem pracę tarczy i ssawkę maszyny
10. Wykonuj czynności sprzątające ruchem jednostajnie płynnym
11. Zatrzymując maszynę wyłącz dozowanie środka
12. Podczas pracy maszyny sprawdzaj stan wody brudnej w zbiorniku
13. Po zakończonej pracy:
 - w bazie Centrum Sprzątania opróżnij zbiornik z wody brudnej i oczyść go
 - zdemontuj i przemyj przewody i listwę zbierającą oraz oczyść filtr wody brudnej

- umyj zewnętrzne powierzchnie maszyny i wytrzyj do sucha

- **Wszystkie prace pielęgnacyjne i czystościowe wykonuj codziennie przy wyłączonym zasilaniu głównym !**
- **Urządzenie obsługujemy suchą ręką..**
- **W przypadku jakichkolwiek awarii – zakazuje się samodzielnych napraw urządzenia, powiadom służby techniczne**

ZAŁ. 44

Instrukcja obsługi urządzenia do przygotowywania roztworów środków dezynfekcyjnych DG – 1

1. Otwórz zawór doprowadzający wodę do urządzenia
2. Wstaw kanister ze środkiem pod ramię czerpiące
3. Wstaw pusty kanister pod wylot gotowego roztworu roboczego (1%)
4. Przyciskiem **1/0** uruchom urządzenie sporządzające roztwór roboczy - minimum 1 litr
5. Po pobraniu określonej ilości roztworu roboczego przerwij pobieranie przyciskając ponownie - **1/0**
6. Na bieżąco dbaj o minimalny poziom środka stężonego
7. Na koniec pracy zakręć zawór doprowadzający wodę
8. Na bieżąco dbaj o czystość urządzenia

- **Wszystkie prace pielęgnacyjne i czystościowe wykonuj codziennie przy wyłączonym zasilaniu głównym !**
- **Urządzenie obsługujemy suchą ręką..**

- **W przypadku jakichkolwiek awarii – zakazuje się samodzielnych napraw urządzenia, powiadom służby techniczne.**

ZAŁ. 45

Wytyczne dotyczące transportu zwłok

1. Zwłoki należy transportować wózkiem przeznaczonym do transportu zwłok, który znajduje się w Centrali Łóżek
2. Osoby transportujące zwłoki muszą być zaopatrzone w środki ochrony osobistej:
 - fartuch ochronny
 - rękawiczki foliowe
3. Transportowane zwłoki należy umieścić w specjalnym pokrowcu.
4. Transportu zwłok wykonują dwie osoby (w sytuacjach wyjątkowych wymagana jest pomoc dodatkowych osób , np. ze względu na dużą wagę pacjenta)
5. Po zakończonym transporcie personel zobowiązany jest do ścisłego przestrzegania procedury mycia i dezynfekcji rąk.
6. Wózek transportowy po zakończeniu każdego transportu należy przekazać do mycia i dezynfekcji:
 - **w dni powszednie** w godz. **od 7⁰⁰ - 19⁰⁰** do **Centrali Łóżek**,
 - **w dni wolne od pracy i świąteczne** oraz w godz. **od 19⁰⁰ - 7⁰⁰** do **Centrum Sprzątania**.
7. Szczegółne postępowanie należy wdrożyć w przypadku podejrzenia lub stwierdzenia zgonów na choroby zakaźne. W wymienionych przypadkach należy :
 - chronić górne drogi oddechowe,
 - użyć odzieży jednorazowej lub kombinezonu

Informacja uzupełniająca

1. Każdy transport należy odnotować w dokumentacji Izby Przyjęć
2. Osoby transportujące nie mają prawa wyrażania zgody na przebywanie na terenie Zakładu Patomorfologii osób postronnych (powyższe dotyczy również rodziny)
3. Transport zwłok musi odbywać się z godnością, szacunkiem, i poszanowaniem dla osoby zmarłej i jej rodziny.
4. Zwłoki transportujemy i umieszczamy w Zakładzie Patomorfologii zawsze w pozycji poziomej – na wznak.
5. Transport zwłok przeprowadzać na podstawie skierowania autoryzowanego przez lekarza.

6. Zakazuje się transportu zwłok noworodków metodą „pod ręką”. W celu zapewnienia prawidłowego transportu, zwłoki należy ułożyć na tacy lub kuwecie, umieszczone uprzednio w pokrowcu.
7. W sytuacjach wyjątkowych, jeśli jest potrzeba transportu zwłok w krótkim odstępie czasu (jeden po drugim) i nie ma na wózku transportowym widocznych zanieczyszczeń organicznych – dopuszcza się wykonanie dezynfekcji poprzez przetarcie za pomocą chusteczek nasączonych środkiem dezynfekcyjnym lub metoda natryskową, jeżeli nie ma podejrzenia Tbc

ZAŁ. 46

Mycie i dezynfekcja inkubatorów

Zasady postępowania:

1. Przed przystąpieniem do mycia inkubator wyłączyć z sieci.
2. Mycie i dezynfekcja powinna odbywać się w wydzielonym pomieszczeniu (dopuszcza się przeprowadzenie dezynfekcji inkubatorów w wydzielonym miejscu w oddziale, np. nieuczęszczana część korytarza).
3. Przed przystąpieniem do czynności obowiązuje higieniczne mycie rąk.
4. Należy przygotować:
 - Odzież ochronną (fartuch ochronny jednorazowego użytku, rękawice)
 - Jednorazową serwetę gazową
 - Pojemnik oraz środek dezynfekcyjny- środek dopuszczony do stosowania w oddziale pediatrycznym o pełnym spektrum działania- roztwór roboczy przygotować zgodnie z zaleceniami producenta)
 - Środek myjący, detergent
 - Jałową wodę demineralizowaną.
5. Założyć odzież ochronną.
6. Zdemontować inkubator.
7. **Wszystkie elementy inkubatora umyć środkiem myjącym zgodnym z obowiązującym planem higieny. Dopuszcza się użycie wody z detergentem. Spłukać jałową wodą demineralizowaną.**
8. **Drobne elementy inkubatora zanurzyć w roztworze roboczym środka dezynfekcyjnego** (spektrum działania: B, Tbc, V, F). Przestrzegać czasu działania środka zgodnie z informacją producenta. Po dezynfekcji dokładnie opłukać jałową wodą demineralizowaną.

- 9. Duże elementy zdezynfekować przez przetarcie** serwetą nasączoną roboczym roztworem środka dezynfekcyjnego- lub przy użyciu gotowych, jednorazowych chusteczek nasączonych środkiem dezynfekcyjnym.
- 10.** Ważne jest, aby podczas mycia i dezynfekcji powierzchnie były wilgotne.
- 11.** Złożyć inkubator.
- 12.** Przed użyciem inkubator należy wietrzyć minimum 4 godziny.
- 13.** Proces mycia i dezynfekcji inkubatora należy odnotować- autoryzacja : podpis i data wykonania, nazwa środka użytego do dezynfekcji.
- 14.** Rotacyjnie i po dzieciach z objawami zakażenia dezynfekcja inkubatora musi być wykonana w Centrali Łóżek.

UWAGA :

- 1.** Powierzchnię zewnętrzną inkubatora przecierać minimum raz dziennie wodą z detergentem.
- 2.** Elementy inkubatora najczęściej dotykane(uchwyty)przecierać gotowymi jednorazowymi chusteczkami ze środkiem dezynf.
- 3.** Inkubator zmieniać co 3-4 dni w zależności od stanu dziecka.
- 4.** Zbiorniki na wodę-nawilżacze, które można wyjąć należy dezynfekować raz na 24 godz. dokładnie wypłukać i napełnić jałową wodą. Nawilżacze wbudowane w inkubator dezynfekować powierzchniowo metodą przecierania, płukać jałową wodą, uzupełnić zbiornik.
- 5.** Do procesów dezynfekcji stosować środki rekomendowane do stosowania w oddziałach pediatrycznych.
- 6.** Filtr świeżego powietrza wymieniać zgodnie z zaleceniami producenta. Wymagana jest autoryzacja procesu.

Instrukcja bezpiecznego transportu materiałów wózkami transportowymi.

I. Przed przystąpieniem do transportu pracownik powinien:

1. Zapoznać się szczegółowo z zakresem prac do wykonania
2. Sprawdzić stan techniczny i higieniczny wózka i kół jezdnych
3. Określić drogę transportu

II. Czynności podczas prac transportowych:

1. Pracownik transportowy powinien poruszać się po szlakach, na których utrzymany jest porządek
2. Zachować szczególną ostrożność przy przejazdach przez drzwi, windy
3. Właściwie zabezpieczyć ładunek przewożony na wózku przed upadkiem i przemieszczeniem się
4. Ładunek nie może wystawać poza obrys wózka i przysłaniać pola widzenia
5. Ciężkie elementy układać na wózku w dolnej warstwie, lżejsze w warstwach górnych
6. Podczas jazdy stale kontrolować tor jazdy i stabilność ułożonego ładunku
7. Unikać nagłego ruszania, gwałtownego skręcania i hamowania
8. Nie pozostawiać wózka na skrzyżowaniach dróg, świetle drzwi wejściowych i wyjściowych oraz na drogach ewakuacyjnych
9. Nie pozostawiać wózka na pochyłościach grożących zsunięciu się
10. Podczas transportu zachowywać szczególną ostrożność względem osób postronnych

III. Czynności zakazane:

1. Używania wózków technicznie niesprawnych
2. Przeprowadzania we własnym zakresie napraw i przeróbek
3. Przekraczania dopuszczalnej nośności wózka

4. Transportu towaru przy otwartej przykrywie (dotyczy wózków z przykrywami)
5. Wykonywania czynności mogących utrudnić operowanie wózkiem (rozmowa przez telefon komórkowy)
6. Przekazywania wózka osobom postronnym

IV. Czynności po zakończeniu pracy:

1. Oczyszczyć wózek ze stałych zanieczyszczeń
2. Przekazać do mycia i dezynfekcji
3. Wszelkie uwagi dotyczące pracy wózka przekazać bezpośrednio przełożonemu.

ZAŁ. 48

Postępowania z ssakiem po użyciu.

1. Zastosuj odzież ochronną
 - fartuch
 - rękawice
 - maska
 - okulary ochronne
 - fartuch ochronny foliowy
2. Ssak odłącz z sieci gniazda próżni
3. Przygotuj pojemnik z roztworem środka dezynfekcyjnego – wskazany preparat chlorowy o min. 6000ppm
4. Rozmontuj ssak
 - a. Elementy jednorazowe zdemontuj i przekaz do unieszkodliwienia
 - b. Elementy wielorazowe:

SŁOJE, BUTLE



Unieszkodliwić wydzieliny poprzez zalanie środkiem dezynfekcyjnym z „Z” w stosunku 1:2



Wylać zawartość i przeprowadzić dezynfekcję stóli preparatem o szerokim spektrum



Umyć pod bieżącą wodą i osuszyć

DRENY



Zdezynfekować: - dokładnie zanurzyć dreny w środku dezynfekcyjnym
- wypełnić wnętrza drenów środkiem dezynfekcyjnym
- usunąć pęcherze powietrza
- dezynfekować w zalecanym czasie i stężeniu



Umyć pod bieżącą wodą i osuszyć

W przypadku zagrożenia epidemiologicznego tj. podejrzenia lub stwierdzenia choroby zakaźnej sprzęt wielorazowy po dezynfekcji należy przekazać do sterylizacji !

OBUDOWA SSAKA

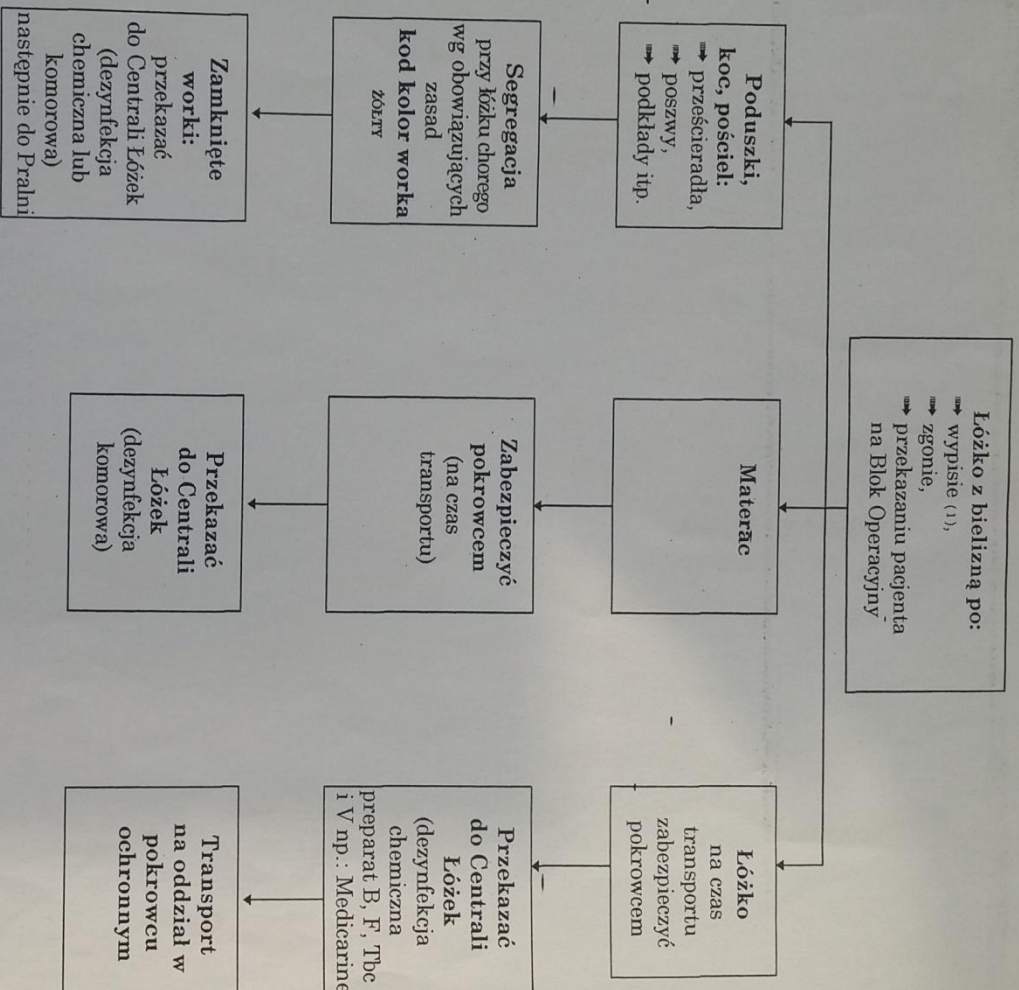


Wszystkie powierzchnie zdezynfekować poprzez przetarcie roztworem środka dezynfekcyjnego

ZAŁ. 49

Postępowanie z łóżkiem szpitalnym

SCHEMAT POSTĘPOWANIA Z ŁÓŻKIEM



UWAGA!

1. W przypadku wypisu pacjentów podejrzanych o zakażenie lub zakażonych chorobami zakaźnymi i innymi wysece inwazyjnymi czynnikami chorobotwórczymi, a także zawsze po zgonach, powyższe procedury dezynfekcyjne dotyczą także sprzętu typu:

- * stołki przyłóżkowy,
- * krzesło,
- * statyw do kroplówki,
- * kosz na odpady.

2. W przypadku pacjentów przekazywanych na Blok Operacyjny - łóżko przekazać do Centrali Łóżek (zgodnie z powyższym schematem), natomiast na salę pooperacyjną dostarczyć: "czyste" łóżko z „czystą” bielizną z oddziału macierzystego:

- => przy zdejmowaniu bielizny unikać zbędnego wstrząsania /roztrzepywania,
- => wszystkie procedury przeprowadzać z zastosowaniem UŚO,

Lampy bakteriobójcze

1. Lampy bakteriobójcze należy włączać po wykonaniu czynności sprzątających w celu utrzymania czystości mikrobiologicznej powietrza w pomieszczeniach.
2. Czas aktywności bójczej określa producent lamp.
3. Czas osiągnięcia czystości mikrobiologicznej uzyskujemy po czasie naświetlania 30 minut.
4. Należy zadbać o czystość świetlówki poprzez przecieranie spirytusem.
5. Czynność włączania i wyłączenia lamp bakteriobójczych odnotować w rejestrze:
 - data zamontowania lampy bakteriobójczej
 - czas działania – gwarantowany przez producenta
 - data, godzina i czas naświetlania pomieszczenia
 - podpis osoby odpowiedzialnej

Rejestr powinien zawierać adnotacje o okresowym sumowaniu zużytego czasu.

UWAGA !

Przebywanie osób w pomieszczeniach podczas pracy lamp bakteriobójczych jest zabronione !

POSTĘPOWANIE ZE SPRZĘTEM SPRZĄTAJĄCYM PO UŻYCIU

I. Zasada ogólna – personel sprzątający zobowiązany jest do posługiwania się sprzętem:

- czystym
- zdezynfekowanym
- technicznie sprawnym

Dezynfekujemy środkiem o spektrum: B, F, V,

II. Mycie i dezynfekcję sprzętu sprzątającego wykonujemy w oddziale szpitalnym lub bazie Centrum Sprzątania

III. Mycie i dezynfekcję sprzętu sprzątającego wraz z wyposażeniem wykonujemy wg poniższego schematu:

- ubieramy odzież ochronną
- przygotowujemy środek myjąco – dezynfekcyjny
- z zestawów sprzątających usuwamy: zużyte mopy i ścierki, które przeznaczamy do prania odpadów medycznych i komunalnych
- pozostałości po środkach myjących i dezynfekcyjnych
- środki myjące i dezynfekcyjne w indywidualnych opakowaniach
- demontujemy zestawy sprzątające
- przystępujemy do dokładnego mycia i dezynfekcji wszystkich powierzchni wraz z osprzętem
- sprawdzamy jakość umytego sprzętu (miejsca niedoczyszczone domywamy)
- umyty zestaw kompletujemy i przecieramy w celu uniknięcia zacieków
- zestawy przechowujemy na sucho

UWAGA! Sprzęt z izolatek skażony czynnikiem zakaźnym poddać dezynfekcji komorowej lub wykonać dezynfekcję chemiczną (w zależności od rodzaju skażenia)

IV. Sprzęt mechaniczny wraz z osprzętem – myjemy jak wyżej, po odłączeniu od źródeł zasilania zwracając uwagę na niezalewanie płynem napędów i przełączników.

V. Czysty sprzęt przechowujemy na sucho.

Sposób postępowania w przypadku zanieczyszczenia powierzchni w wyniku rozlania leku cytostatycznego.

1. Otworzyć zestaw awaryjny.

Skład zestawu: fartuch fizelinowy, fartuch foliowy, maseczka ochronna, czepek ochronny, rękawice ochronne – 2 pary, worek żółty z napisem: „Odpad cytostatyczny do spalenia”, gaza (2 op.)

2. Ubierz środki ochrony osobistej

- czepek,
- maskę,
- fartuch fizelinowy,
- fartuch foliowy
- ochraniacze na obuwiu
- rękawice - 2 pary

3. Wyjmij żółty worek

4. Potłuczone szkło lub inne ostre odpady zebrać **z zachowaniem szczególnej ostrożności** i wyrzucić do worka żółtego z opisem „Odpad cytostatyczny do spalenia”

5. Rozlany płyn zebrać za pomocą gazy lub ligniny lub mopa przeznaczonego do kasacji.

6. Skażoną gazę lub inny materiał chłonny, którego użyłeś włóż do żółtego worka przeznaczonego do spalenia z opisem „Odpad cytostatyczny do spalenia”.

7. Inną gazą (mopem) nasączoną wodą z detergentem dokładnie, kilkakrotnie umyj powierzchnie skażone i wyrzuć do worka żółtego.

8. Zdejmij każdy element odzieży ochronnej i wyrzuć do worka żółtego.

9. Worek na odpady szczelnie zamknij i przekaz niezwłocznie do spalenia.

10. Dokładnie umyj zdezynfekuj ręce.

16.02.2016r.

Plan higieny Działu Żywnienia obejmuje:

- A. Higiena pomieszczeń wraz z wyposażeniem
- B. Plan higieny Działu Żywnienia
- C. Dobór środków myjących i dezynfekcyjnych
- D. Postępowanie ze sprzętem sprzątającym po użyciu
- E. Zabezpieczenie Działu Żywnienia przed szkodnikami
- F. Dezynsekcja i deratyzacja
- G. Higiena personelu

A. Higiena pomieszczeń

Proces utrzymania czystości w pomieszczeniach musi być zaplanowany i przeprowadzany z ustaleniem sposobu i kolejności dekontaminacji pomieszczeń wraz z ich wyposażeniem. Ustalone muszą być metody mycia, środki myjące i dezynfekcyjne, sprzęt oraz częstotliwość i godziny sprzątania. Używane środki do sprzątania w Dziale Żywnienia powinny posiadać dopuszczenie do kontaktu z żywnością .

Uwaga! *Pamiętać należy, aby po procesie mycia i dezynfekcji wszystkie powierzchnie z bezpośredniego kontaktu z żywnością (blaty robocze, wnętrza sprzętu mechanicznego) dokładnie spłukać.*

Dobłą praktyką jest wyznaczenie osób odpowiedzialnych za stan czystości pomieszczeń produkcyjnych i magazynowych, które będą również dokonywać wpisów czynności sprzątających w rejestrach.

W zakresie codziennych czynności sprzątających jest również dbanie o czystość opakowań zbiorczych i indywidualnych przy odbiorze towarów przed umieszczeniem ich w magazynie.

Codzienną praktyką z zakresu utrzymania czystości w pomieszczeniach magazynowych jest usuwanie piasku, suchych liści, nadpsutych produktów, stłuczek szklanych, stałych resztek po pieczywie, produktach mącznych i pustych opakowań.

Ważnym elementem higieny jest segregacja odpadów w miejscu powstawania zgodnie ze Standardem gospodarki odpadami stałymi QS – 001/PKZ/H z podziałem na:

- odpady biodegradowalne
- papier
- plastik
- szkło
- odpady metalowe

- odpady komunalne

W Dziale Żywienia wyróżniamy sprzątanie:

1. codzienne – na koniec dnia
2. sprzątanie międzyprodukcyjne
3. sprzątanie okresowe

ad1) sprzątaniem tym obejmujemy wszystkie pomieszczenia produkcyjne, magazynowe, socjalne i biurowe oraz stołówkę. W zakres sprzątania wchodzi: usunięcie odpadów oraz mycie - umywalek, armatury, regałów, blatów roboczych, szafek, , stołów, parapetów, mikrofalówki, barmarów i innego wyposażenia, ścian, kratki ściekowych oczyszczając z wszelkich odpadów stałych i przeprowadzając dezynfekcję. Sprzątanie kończymy myciem podłogi.

Uwaga! *Pojemniki na odpady myjemy i dezynfekujemy po każdym opróżnieniu.*

ad2) na bieżąco myjemy używane w czasie produkcji blaty robocze, drobny sprzęt kuchenny typu noże, chochle, trzepaczki, tasaki, wagi, stolnice i deski, wiadra, miski oraz sprzęt mechaniczny służący do rozdrabniania, mieszania, ubijania, gotowania (kotły warzelne, patelnie elektryczne i inne) oraz po dystrybucji posiłków pojemniki, barmary, stoły i naczynia.

Uwaga! *Umyty sprzęt przechowujemy w stanie suchym, w szafach lub na regałach.*

W czasie sprzątania między produkcyjnego, dla bezpieczeństwa osuszamy na bieżąco podłogę

ad3) sprzątanie okresowe pomieszczeń:

- okna - 3 razy w roku i według potrzeb
- drzwi i futryny – 1 raz w tygodniu i według potrzeb
- okapy wyciągów – 1 raz na kwartał
- szorowanie podestów magazynowych po opróżnieniu magazynu i przed przyjęciem towaru
- kratki wentylacyjne – 1 raz na kwartał
- kaloryfery – 2 razy w roku
- lamy, punkty oświetleniowe – 2 razy w roku
- świetliki – 1 razy w roku
- pomieszczenie do przechowywania odpadów pokonsumpcyjnych sprzątamy na koniec dnia i po każdym opróżnieniu odpadów

sprzątanie okresowe sprzętu:

- szafy chłodnicze, lodówki, odmrażanie i mycie – na bieżąco i zgodnie z zaleceniami producenta i według potrzeb, nie rzadziej jak 1 raz na pół roku
- komory chłodnicze - zgodnie z zaleceniami producenta i według potrzeb, nie rzadziej jak 1 raz na pół roku

Szczegółowe postępowanie ze sprzętem znajduje się w opracowanych instrukcjach nr 2, 3, 4, 11, 11A, 12, 13, 24

A. Plan higieny Działu Żywienia

W skład Działu Żywienia wchodzi pomieszczenia:

1. Ekspedycja
2. Kuchnia zimna
3. Boks dietetyczny
4. Kuchnia właściwa
5. Boks mączny
6. Pomieszczenie obróbki mięsa
7. Boks – zmywalnia sprzętu kuchennego
8. Pomieszczenie do rozdrabniania warzyw
9. Pomieszczenie – obieralnia warzyw wraz ze stanowiskiem do naświetlania jaj
10. Pomieszczenie obróbki wstępnej ryb
11. Zespół chłodni: warzyw, jaj, nabiału, wędlin i pomieszczenie do przechowywania mrożonek
12. Magazyn ziemniaków
13. Magazyn pieczywa
14. Pomieszczenia administracyjne
15. Pomieszczenia socjalne dla personelu – wc i prysznice
16. Szatnie
17. Hole i korytarze
18. Stołówka pracownicza
 - ekspedycja

- zmywalnia
- sala konsumpcyjna

1. Ekspedycja

Czynności codzienne.

- Po każdym wydaniu posiłku myjemy ladę podawczą oraz zanieczyszczoną podłogę
- Na koniec dnia usuwamy:
 - odpady
 - myjemy umywalkę wraz z armaturą i ścianą wokół
 - dozowniki na płyny i podajnik na ręczniki
 - parapety
 - włączniki
 - klamki i okolice klamek
 - oczyszczamy kratkę ściekową z zanieczyszczeń stałych i dezynfekujemy
 - myjemy podłogę

Czynności okresowe.

- Glazura ścienna – 1x na 2 miesiące
- Pojemnik na odpady – 1 x w tygodniu
- Drzwi wraz z ościeżnicą – 1 x w tygodniu
- Kratka wentylacyjna – 1 x na 4 miesiące
- Okna – 1 x na 6 miesięcy
- Punkty oświetleniowe – 2 x do roku
- Kaloryfery 1 x na 4 miesiące

2. Kuchnia zimna

Czynności codzienne.

- Po każdym wydaniu posiłku myjemy: krajalnice do sera i wędlin oraz inny drobny sprzęt, ladę podawczą, ławę i stoły metalowe, oraz podłogę
- Na koniec dnia usuwamy:
 - odpady
 - myjemy umywalkę wraz z armaturą i ścianą wokół
 - dozowniki na płyny i podajnik na ręczniki
 - dbamy o bieżącą czystość szaf chłodniczych wewnątrz i zewnątrz
 - parapety
 - włączniki
 - klamki i okolice klamek
 - oczyszczamy kratkę ściekową z zanieczyszczeń stałych i dezynfekujemy
 - myjemy podłogę

Czynności okresowe.

- Glazura ścienna – 1x na 2 miesiące
- Pojemnik na odpady – 1 x w tygodniu
- Drzwi wraz z ościeżnicą – 1 x w tygodniu
- Kratka wentylacyjna – 1 x na 4 miesiące
- Okna – 1 x na 6 miesięcy
- Punkty oświetleniowe – 2 x do roku
- Szafa chłodnicza – rozmrażamy i myjemy zgodnie z zaleceniem producenta i według potrzeb
- Kaloryfery - 1 x na 4 miesiące

3. Boks dietetyczny

Czynności codzienne.

- Po każdym przygotowaniu posiłku myjemy: drobny sprzęt, blaty robocze, kuchenki gazowe, taboret gazowy
- Na koniec dnia usuwamy:
 - odpady
 - dbamy o czystość lodówki do prób żywnościowych
 - parapety
 - włączniki
 - oczyszczamy kratkę ściekową z zanieczyszczeń stałych i dezynfekujemy
 - myjemy podłogę

Czynności okresowe.

- Glazura ścienna – 1x na 2 miesiące
- Pojemnik na odpady – 1 x w tygodniu
- Kratka wentylacyjna – 1 x na 4 miesiące
- Okna – 1 x na 6 miesięcy
- Punkty oświetleniowe – 2 x do roku
- Wyciąg – 1 x na 2 miesiące
- lodówka – rozmrażamy i myjemy zgodnie z zaleceniem producenta i według potrzeb.
- Kaloryfery 1 x na 4 miesiące

4. Kuchnia właściwa

Czynności codzienne.

Dbamy o czystość międzyprodukcyjną stołów roboczych, drobnego sprzętu, kotłów warzelnych, patelni elektrycznych, taboretu gazowego

- Na koniec dnia usuwamy:
 - odpady
 - myjemy wyposażenie
 - myjemy umywalkę wraz z armaturą i ścianą wokół
 - dozowniki na płyny i podajnik na ręczniki
 - włączniki
 - klamki i okolice klamek
 - oczyszczamy kratkę ściekową z zanieczyszczeń stałych i dezynfekujemy
 - myjemy podłogę

Czynności okresowe.

- Glazura ścienna – 1 x w tygodniu
- Pojemnik na odpady – 1 x w tygodniu
- Drzwi wraz z ościeżnicą – 1 x w tygodniu
- Kratka wentylacyjna i wyciąg mechaniczny – 1 x na 4 miesiące
- Okna – 1 x na 6 miesięcy
- Punkty oświetleniowe – 2 x do roku
- Świetliki – 1 x w roku
- Kaloryfery 1 x na 4 miesiące

5. Boks mączny

Czynności codzienne.

- Po każdej produkcji myjemy użyty sprzęt i blaty robocze
- Na koniec dnia usuwamy:
 - odpady
 - myjemy wyposażenie
 - myjemy zlew wraz z armaturą i ścianą wokół
 - regały
 - parapety
 - włączniki
 - wnękę wejściową
 - oczyszczamy kratkę ściekową z zanieczyszczeń stałych i dezynfekujemy
 - myjemy podłogę

Czynności okresowe.

- Glazura ścienna – 1x na 2 miesiące
- Kratka wentylacyjna – 1 x na 4 miesiące
- Okna – 1 x na 6 miesięcy
- Punkty oświetleniowe – 2 x do roku
- Kaloryfery 1 x na 4 miesiące

6. Pomieszczenie obróbki mięsa

Czynności codzienne.

- Po każdej produkcji myjemy: drobny sprzęt, wagę uchylną i dziesiętną, wilk do mięsa, maszynę wieloczynnościową, taboret na śrubie, blaty robocze,
- Na koniec dnia usuwamy:
 - odpady
 - myjemy wyposażenie
 - myjemy umywalkę wraz z armaturą i ścianą wokół
 - dozowniki na płyny i podajnik na ręczniki
 - zlew jednokomorowy wraz z armaturą i glazurą wokół
 - wnękę wejściową
 - parapety
 - włączniki
 - oczyszczamy kratkę ściekową z zanieczyszczeń stałych i dezynfekujemy
 - myjemy podłogę

Czynności okresowe.

- Glazura ścienna – 1 x w miesiącu
- Pojemnik na odpady – 1 x w tygodniu
- Kratka wentylacyjna – 1 x na 4 miesiące
- Okna – 1 x na 6 miesięcy
- Punkty oświetleniowe – 2 x do roku
- Kaloryfery 1 x na 4 miesiące

7. Boks – zmywalnia sprzętu kuchennego

Czynności codzienne.

Na bieżąco dbamy o czystość wszystkich powierzchni i wyposażenia

- Na koniec dnia usuwamy:
 - odpady
 - myjemy zlewy wraz z armaturą i ścianą wokół
 - dozownik na płyn dezynfekcyjny
 - parapety
 - włączniki
 - oczyszczamy kratkę ściekową z zanieczyszczeń stałych i dezynfekujemy
 - myjemy podłogę

Czynności okresowe.

- Glazura ścienna – 1 x w miesiącu
- Pojemnik na odpady – 1 x w tygodniu
- Kratka wentylacyjna – 1 x na 4 miesiące
- Okna – 1 x na 6 miesięcy
- Punkty oświetleniowe – 2 x do roku
- Kaloryfery 1 x na 4 miesiące
- Kinkiety stanowiskowe – 1 x w tygodniu

8. Pomieszczenie do rozdrabniania warzyw.

Czynności codzienne:

- Po każdej produkcji myjemy użyty drobny sprzęt i maszynę wieloczynnościową z przystawkami oraz blat roboczy stołu metalowego
- Na koniec dnia myjemy:
 - myjemy wyposażenie
 - umywalkę wraz z armaturą i ścianą wokół
 - zlew wraz z armaturą i glazurą wokół
 - dozowniki na płyny i podajnik na ręczniki
 - parapety
 - włączniki
 - oczyszczamy kratkę ściekową z zanieczyszczeń stałych i dezynfekujemy
 - myjemy podłogę

Czynności okresowe.

- Glazura ścienna – 1x na 2 miesiące
- Kratka wentylacyjna – 1 x na 4 miesiące
- Okna – 1 x na 6 miesięcy
- Punkty oświetleniowe – 2 x do roku
- Kaloryfery 1 x na 4 miesiące

9. Pomieszczenie – obieralnia warzyw wraz ze stanowiskiem do naświetlania jaj

Sprzątamy po każdej obróbce warzyw i owoców.

- Usuwamy odpady poprodukcyjne
- Myjemy stoły robocze
- Myjemy umywalkę wraz z armaturą i glazurą wokół
- Myjemy zlewy wraz z armaturą i glazurą wokół
- Myjemy wannę do płukania
- Myjemy płuczko obieraczkę do warzyw
- Myjemy klamki i okolice klamek
- Parapety
- Włączniki
- Urządzenie do naświetlania jaj
- Myjemy podłogę

Czynności okresowe.

- Glazura ścienna – 1 x na tydzień
- Pojemnik na odpady – 1 x w tygodniu
- Drzwi wraz z ościeżnicą – 1 x w tygodniu
- Kratka wentylacyjna – 1 x na 4 miesiące
- Okna – 1 x na 6 miesięcy
- Punkty oświetleniowe – 2 x do roku
- Kaloryfery 1 x na 4 miesiące

10. Pomieszczenie obróbki wstępnej ryb.

Czynności codzienne.

Sprzątamy po każdej obróbce ryb

- usuwamy odpady
- myjemy blaty robocze i wyposażenie
- myjemy umywalkę wraz z armaturą i ścianą wokół
- dozowniki na płyny i podajnik na ręczniki
- myjemy zlewozmywak wraz z armaturą i glazurą wokół
- stoły robocze
- włączniki
- klamki i okolice klamek
- oczyszczamy kratkę ściekową z zanieczyszczeń stałych i dezynfekujemy
- myjemy podłogę

Czynności okresowe.

- Glazura ścienna – 1 x na 1 miesiąc
- Drzwi wraz z ościeżnicą – 1 x w tygodniu
- Kratka wentylacyjna – 1 x na 4 miesiące
- Punkty oświetleniowe – 2 x do roku
- Kaloryfery 1 x na 4 miesiące

11. Zespól chłodni

Czynności codzienne.

Po wydaniu towaru i na bieżąco dbamy o czystość ścian, podestów i podłogi, regałów, wag oraz drzwi i klamek

Czynności okresowe.

- chłodnie – rozmrażamy i myjemy zgodnie z zaleceniem producenta i według potrzeb

12. Magazyn ziemniaków

Czynności codzienne.

Dbamy o bieżącą czystość usuwając piasek

- usuwamy:
 - nadpsute ziemniaki
 - nadmierną ilość piasku i inne zanieczyszczenia

Czynności okresowe.

Wykonywane po opróżnieniu magazynu:

- myjemy podesty
- myjemy ściany
- oczyszczamy kratkę ściekową z zanieczyszczeń stałych i dezynfekujemy
- myjemy podłogę
- myjemy glazurę
- Drzwi wraz z ościeżnicą
- Kratkę wentylacyjną – 2 x do roku
- Punkty oświetleniowe – 2 x do roku

13. Magazyn pieczywa

Czynności codzienne.

Dbamy o bieżącą czystość oczyszczając podesty z mąki i okruchów

Myjemy podłogę

Czynności okresowe.

- Myjemy podesty – 1 x na tydzień
- Myjemy ściany, glazurę – 1 x w tygodniu
- Myjemy ościeżnice i drzwi – 1 x w tygodniu
- oczyszczamy kratkę ściekową z zanieczyszczeń stałych i dezynfekujemy
- Kratkę wentylacyjną – 2 x do roku
- Punkty oświetleniowe – 2 x do roku

14. Pomieszczenia administracyjne

15. Pomieszczenia socjalne

16. Szatnie

17. Hole i korytarze

Pomieszczenia 14,15, 16, 17 - sprzątane są codziennie i okresowo zgodnie z planem higieny przez pracowników Działu Higieny

18. Stołówka pracownicza.

- ekspedycja:

Czynności codzienne.

- Po wydaniu posiłków myjemy ladę podawczą
- Usuwamy odpady i myjemy pojemniki
- Myjemy lodówkę wewnątrz i na zewnątrz
- Myjemy bęben do podgrzewania posiłków (wypuszczamy wodę, przemywamy wszystkie powierzchnie w celu usunięcia nalotu z kamienia kotłowego)
- Myjemy pozostałe wyposażenie – stoły, krzesła i inne
- Myjemy szafę przelotową z zewnątrz i wewnątrz
- myjemy umywalkę wraz z armaturą i ścianą wokół
- dozowniki na płyny i podajnik na ręczniki
- parapety

- włączniki
- klamki i okolice klamek
- oczyszczamy kratkę ściekową z zanieczyszczeń stałych i dezynfekujemy
- myjemy podłogę

Czynności okresowe.

- Glazura ścienna – 1x na 2 miesiące
- Drzwi wraz z ościeżnicą – 1 x w tygodniu
- Kratka wentylacyjna – 1 x na 4 miesiące
- Okna – 1 x na 6 miesięcy
- Punkty oświetleniowe – 2 x do roku
- Kaloryfery 1 x na 4 miesiąc

- zmywalnia:

Czynności codzienne.

Na bieżąco odbieramy brudne naczynia i dbamy o czystość okienka podawczego.

- Usuwamy odpady i myjemy pojemniki
- Po umyciu naczyń myjemy – okienko podawcze, stół roboczy, szafę przelotową z zewnątrz
- myjemy zlewozmywak wraz z armaturą i ścianą wokół
- oczyszczamy kratkę ściekową z zanieczyszczeń stałych i dezynfekujemy
- myjemy drzwi z okienkiem podawczym
- myjemy podłogę

Czynności okresowe.

- Glazura ścienna – 1x na 2 miesiące
- Kratka wentylacyjna – 1 x na 4 miesiące
- Punkty oświetleniowe – 2 x do roku

- sala konsumpcyjna

Na bieżąco dbamy o czystość stołów, obrusów i krzesel.

Po spożyciu posiłków przez konsumentów

- Usuwamy odpady
- Wymieniamy brudne obrusy
- Myjemy stoły i krzesła
- myjemy umywalkę wraz z armaturą i ścianą wokół
- dozownik na płyn i podajnik na ręczniki
- parapety
- włączniki
- klamki i okolice klamek, szyby
- oczyszczamy kratkę ściekową z zanieczyszczeń stałych i dezynfekujemy
- myjemy podłogę

Czynności okresowe.

- Glazura ścienna – 1 x na 2 miesiące
- Kratki wentylacyjne – 1 x na 4 miesiące
- Punkty oświetleniowe – 2 x do roku
- Okna – 1 x na 6 miesięcy
- Drzwi wraz z ościeżnicą – 1 x w tygodniu
- Kaloryfery 1 x na 4 miesiące
- Kwiaty doniczkowe i doniczki – 1 x w tygodniu

Higieną nizej wymienionych obszarów zajmuje się osoby sprzątające:

- ❖ Magazyn odpadów pokonsumpcyjnych
- ❖ Winda żywnościowa
- ❖ Kuchnie oddziałowe
- ❖ Zaplecze socjalne z szatnią
- ❖ Pomieszczenia administracyjne
- ❖ Korytarze i hole

C. Dobór środków myjących i dezynfekcyjnych.

System doboru środków myjących powinien być prosty i ukierunkowany na obszary do stosowania oraz umożliwiający system dozowania ręcznego i automatycznego.

Dobór chemii powinien uwzględniać specyfikę Działu Żywnienia tzn. środki powinny posiadać silne właściwości powierzchniowo czynne, dobrze rozpuszczać zabrudzenia tłuszczowe oraz usuwać osady z kamienia.

- a) Środki myjące do mycia sprzętu, wyposażenia i stanowisk pracy
- b) Środki przeznaczone do silnych zabrudzeń, nagromadzonych resztek, zwęglonego tłuszczu (np. powierzchnie pieców, grilli, patelni i kotłów)
- c) Skoncentrowany produkt przeznaczony do mycia naczyń kuchennych
- d) Środki przeznaczone do okresowego usuwania kamienia z urządzeń (bębny, zlewy, wanny, umywalki)
- e) Środki do mycia ścian i podłóg charakteryzujące się dużym skoncentrowaniem związków powierzchniowo czynnych oraz wykazujące się silnymi właściwościami emulgującymi tłuszcz
- f) Mleczka i pasty
- g) Środki do maszynowego mycia i płukania naczyń nie niszczące aluminium

Środki dezynfekcyjne

- a) Środki do dezynfekcji czystych powierzchni, nie wymagające spłukiwania, na bazie alkoholi
- b) Środki do dezynfekcji np. kratki ściekowych, sanitariatów i boksów prysznicowych na bazie chloru

D. Postępowanie ze sprzętem sprzątającym po użyciu.

- I. Zasada ogólna – personel zobowiązany jest do posługiwania się sprzętem:
 - a) Czystym
 - b) Zdezynfekowanym
 - c) Technicznie sprawnym
- II. Mycie i dezynfekcję sprzętu sprzątającego wykonujemy na miejscu lub przekazujemy do Centrum Sprzątania
- III. Mycie i dezynfekcję sprzętu wraz z wyposażeniem wykonujemy wg poniższego schematu:
 - Ubieramy odzież ochronną
 - Przetwarzamy lub pobieramy z Centrum Sprzątania gotowy roztwór środka myjąco dezynfekcyjnego
 - Z zestawów sprzątających usuwamy zużyte mopy i ścierki i przekazujemy do Centrum Sprzątania, usuwamy odpady
 - Demontujemy zestawy sprzątające
 - Przystępujemy do mycia i dezynfekcji wszystkich powierzchni sprzętu wraz z osprzętem
 - Dokonujemy oceny mycia (miejsca niedoczyszczone domywamy)
 - Umyty zestaw kompletujemy i przecieramy likwidując zacieki
 - Zestawy przechowujemy na sucho

Zestawy sprzątające dezynfekujemy środkiem o spektrum: B, F, V

E. Zabezpieczenie Działu Żywności przed szkodnikami.

1. Obiekt zabezpieczony jest przed dostępem szkodników- progi w drzwiach wejściowych oraz otwory okienne są szczelne, okna oraz otwory wentylacyjne są zabezpieczone siatkami przed owadami i gryzoniami.
2. Otwory kanalizacyjne są zabezpieczone przed gryzoniami.
3. Studzienki kanalizacyjne – kratkami ściekowymi.
4. Muszle WC - deskami sedesowymi.
5. Personel w ramach kontroli wewnętrznej prowadzi okresowy monitoring obecności szkodników i gryzoni w ramach kontroli wewnętrznej.
6. Z prowadzonych działań sporządzane są zapisy.
7. Pracownicy zobowiązani są do codziennego zgłaszania wszelkich uwag dotyczących spostrzeżeń śladów występowania szkodników.
8. W razie potrzeby prowadzone są zabiegi dezynsekcyjne i deratyzacyjne przez pracowników Działu Higieny

F. Dezynsekcja w Dziale Żywnienia

- Zakres i metody przeprowadzanych dezynsekcji w uzgodnieniu z kierownikiem Działu Żywnienia ustala kierownik Działu Higieny
- Przyjętą zasadą jest – zabiegi dezynsekcyjne przeprowadza się na koniec dnia po wydaniu ostatniego posiłku
- Przed każdą akcją dezynsekcyjną należy zabezpieczyć, okryć:
 - drobny sprzęt kuchenny
 - pozamykać kotły i patelnie
 - sprzęt mechaniczny
 - umieścić w pojemnikach hermetycznych, szafach i urządzeniach chłodniczych produkty żywnościowe
 - usunąć odpady
 - zabezpieczyć naczynia stołowe i sztucce
 - zlikwidować przeciągi
- Zgodnie z ustaleniami pracownik Działu Higieny przystępuje do oprysków
- Nie prędzej jak 4 godziny, a najlepiej następnego dnia, personel Działu Żywnienia przystępuje do sprzątnia
 - usuwa martwe insekty
 - usuwa wszystkie osłony
 - myje drobny sprzęt i naczynia – najlepiej maszynowo
 - myje powierzchnie całego wyposażenia obficie sputkując
 - myje kotły, patelnie i ściany z bezpośredniego kontaktu stanowisk roboczych
 - myje podłogi
 - podczas sprzątnia pomija się miejsca wskazane przez dezynfektora, szczególnie tam, gdzie pozostawiono tzw. karmiki i żele dla insektów
 - w zależności od zastosowanego środka sprzątnie wszystkich powierzchni wykonuje się po tygodniu od ostatniego oprysku

G. Deratyzacja w Dziale Żywienia

- Za przeprowadzone akcje deratyzacyjne odpowiada Kierownik Działu Żywienia
- Personel Działu Żywienia na bieżąco monitoruje ewentualne pojawienie się gryzoni
- W każdym roku w okresie jesiennym obowiązkowo w wyniku Zarządzenia Prezydenta m. Piły przeprowadzana jest powszechna akcja deratyzacyjna
- Przed każdą akcją deratyzacyjną Dział Higieny dokonuje przeglądu obiektu pod względem hermetyzacji i niwelacji dróg przemieszczania się gryzoni w obiekcie
- Każda akcja deratyzacyjna omawiana jest z kierownikiem Działu Żywienia
- Trutka w obiekcie Działu Żywienia wykładana jest w specjalistycznych zamkniętych i oznakowanych karmikach
- W czasie trwania akcji deratyzacyjnej, z uwagi na nietypowe zachowanie się gryzoni, personel Działu Żywienia dodatkowo myje i dezynfekuje powierzchnie robocze i sprzęt przed każdym użyciem
- Po każdej akcji deratyzacyjnej służby Działu Higieny usuwają z całego obiektu pozostałość trutki i dokonują pod względem martwych gryzoni

H. Higiena osobista i higiena miejsca pracy

Higiena osobista i higiena miejsca pracy - przygotowanie potraw związane jest ze stałym kontaktem ludzi z artykułami spożywczymi. Człowiek odgrywa istotną rolę przy rozprzestrzenianiu się drobnoustrojów chorobotwórczych. Celem wdrażania zasad higieny w miejscu pracy jest ograniczanie przenoszenia przez pracownika zanieczyszczeń stanowiących zagrożenia dla bezpieczeństwa wytwarzanej żywności.

Pracownik musi zostać zobowiązany do przestrzegania zasad

- Posiadanie aktualnej książeczki zdrowia wydanej na podstawie badań lekarskich i odpowiednich badań analitycznych (badania na nosicielstwo) lub kartę zdrowia.
 - Aktualizacja okresowych badań lekarskich.
 - Powiadamianie bezpośredniego przełożonego i zgłaszanie się do lekarza w przypadku wystąpienia objawów jakiegokolwiek choroby.
- Osoby chore lub podejrzane o chorobę zakaźną, chore na biegunkę, uporczywe zapalenie jelit, uporczywe infekcje górnych dróg oddechowych lub ropne schorzenia skóry muszą zdawać sobie sprawę – i musi to być im wyraźnie zakomunikowane – że będą odsunięte od pracy wymagającej kontaktu z żywnością; po przebyciu choroby zakaźnej podjęcie pracy może nastąpić dopiero na podstawie orzeczenia lekarza.
- Noszenie odzieży ochronnej, w tym ochrony na włosy. Włosy powinny być czyste, a jeżeli są długie to muszą być związane, zabezpieczone nakryciem głowy, w sposób zapewniający pełną higienę.

- Mycie rąk. Każdorazowo po dotknięciu którejkolwiek z części ciała np. nosa, ust i uszu, ręce muszą być myte w środku myjąco-dezynfekującym. Pracownicy powinni być zobowiązani do stosowania jednorazowych chusteczek higienicznych do wycierania nosa.

Możliwość przenoszenia zanieczyszczeń z rąk pracowników musi być bardzo szczegółowo uświadomiona i konieczne jest, aby temu zapobiegać na wiele różnych sposobów oraz w wielu okolicznościach. Aby możliwość tę eliminować, należy wprowadzić zasady: (1) nie noszenia podczas pracy biżuterii i zegarków, (2) higienicznego utrzymywania paznokci (krótko obcięte, czyste, nielakierowane), (3) wycierania rąk papierowymi ręcznikami, (4) unikania kontaktu rąk z artykułami spożywczymi i stosowania zamiast różnego rodzaju urządzeń; tam, gdzie to możliwe, (5) mycia i dezynfekowania oraz zaklejania plastrem wodoszczelnym skaleczeń rąk, (6) stosowania rękawic jednorazowych, (7) częstego mycia rąk mydłem i szczoteczką pod bieżącą wodą oraz ich dezynfekcji.

Ręce muszą być myte w następujących sytuacjach:

- (1) przed rozpoczęciem pracy, (2) po każdej bytności w toalecie, (3) po każdej przerwie w pracy, (4) przy zmianie stanowiska pracy, (5) po każdej czynności powodującej zanieczyszczenie rąk, takich jak: jedzenie i picie, rozmowa telefoniczna, uścisk dłoni, palenie tytoniu, dotykanie włosów, kichnięcie, podnoszenie przedmiotu z podłogi; a także po: dotknięciu surowego mięsa, ryb, drobiu, jaj, warzyw i sałaty; zawsze przed rozpoczęciem porcjowania lub wydawania posiłków i po zakończeniu pracy.

(2)

Zapewnia się :

- Szkolenie pracowników z zakresu higieny żywności i higieny osobistej.
- Czystą odzież ochronną - w jasnych barwach, nieuszkodzoną, łatwą do prania, wykonaną z włókien syntetycznych – a nie naturalnych; wełna np. może być naturalnym siedliskiem drobnoustrojów.
- Możliwość przechowywania w szafkach bhp z uwzględnieniem rozdziału na odzież ochronną oraz osobistą
- Odzież ochronną - białą lub w jasnych kolorach – dla osób kontrolujących lub zwiedzających zakład.

- Kierunek wizytowania zakładu – tylko od produktu gotowego do surowców.

Zabrania się:

- Wnoszenia przedmiotów osobistych na działy produkcyjne, w tym łatwo tłukących się i ostrych przedmiotów.
- Wnoszenia, przechowywania i konsumowania jakiegokolwiek żywności w pomieszczeniach produkcyjnych.
- Jedzenia, picia i żucia gumy i palenia tytoniu,
- Noszenia biżuterii, używania perfum o mocnym zapachu oraz doklejanych paznokci.
- Używania do odzieży ochronnej szpilek, agrafek itp.
- Odkładania przypadkowych przedmiotów na powierzchniach mających kontakt z żywnością

Wymaga się

- Zmiany odzieży ochronnej na czystą i dokładnego umycia się osób zatrudnionych przy obróbce surowców lub półprzetworów, jeżeli te osoby kierowane są do pracy przy wyrobie końcowym.
- Zdejmowania odzieży, obuwia roboczego oraz środków ochrony indywidualnej przed wejściem do toalety oraz wyjściem poza teren zakładu.
- Utrzymywania w czystości i porządku stanowisk pracy.

MYCIE I DEZYNFEKCJA POMIESZCZEŃ SPALARNI

A. Magazyn składowania odpadów.

Środkiem myjąco dezynfekcyjnym: **B, Tbc, F, V,**

Po opróżnieniu pomieszczenia z odpadów mycie i dezynfekcję **wykonuje personel Działu Higieny !**

Czynności okresowe: wykonują pracownicy Działu Higieny

- umyć okno - 2 x w roku
- umyć kratki wentylacyjne – 2 x w roku
- punkty oświetleniowe – 1 x w roku
- całe ściany i sufity – 1 x w miesiącu

B. Część socjalna i zaplecze higieniczno – sanitarne.

1 x w tygodniu pracownicy **Działu Higieny** myją:

- ściany i armaturę, brodzik, umywalkę , dozowniki
- drzwi i ściany w pomieszczeniu socjalnym
- podłogę

Czynności okresowe: wykonują pracownicy Działu Higieny

- kratki wentylacyjne – 2 x w roku
- punkty oświetleniowe – 1 x w roku
- okna – 2 x w roku
- dozowniki na płynie – każdorazowo przed napełnieniem

ZAL. 57

MYCIE I DEZYNFEKCJA POMIESZCZEŃ WARSZTATU TECHNICZNEGO

W skład pomieszczeń warsztatowych wchodzi:

- Stolarnia
- Tapicernia
- Warsztat mechaniczny – 2 pomieszczenia

Uwaga ! O bieżącą czystość i porządek w/ wymienionych pomieszczeń dbają pracownicy warsztatów.

W pozostałych pomieszczeniach za codzienny i bieżący stan sanitarny odpowiedzialni są pracownicy warsztatów.

Pozostałe pomieszczenia:

- Administracyjne – 2 pomieszczenia
- Zaplecze higieniczno - sanitarne
- Jadalnia
- Szatnia

Pracownicy **Działu Higieny** sprzątają w/ wymienione pomieszczenia **1 x w tygodniu** w zakresie:

- Mycie wyposażenia pomieszczeń
- Mycie parapetów, ościeżnic i drzwi
- Mycie umywalek, sedesów i armatury sanitarnej
- Mycie kabiny prysznicowej
- Mycie dozowników na mydło
- Mycie ścian i podłóg

Sprzątanie okresowe obejmuje:

- Mycie okien - 2 x do roku
- Mycie kratki wentylacyjnych – 2 x do roku
- Mycie punktów oświetleniowych – 2 x do roku
- Mycie i konserwacja akrylami – 1 x na 8 miesięcy

Uwaga ! Do mycia i dezynfekcji pomieszczeń sanitarnych stosować środki dezynfekcyjne.

PLAN HIGIENY ZAKŁADU HISTOPATOLOGII

- *Częstotliwość czynności sprzątających została ustalona rutynowo ,ale należy wykonać również - **według potrzeb !***
- *Powierzchnie podłóg wymagające konserwacji wykonać należy **co 8 miesięcy!***

• **PRZEDSIONEK**

Czynności codzienne:

Środkiem myjąco dezynfekcyjnym: **B, F, V,**
1 x dziennie

- umyć klamki i okolice klamek
- umyć podłogę

Czynności okresowe:

Środkiem myjącym

- umyć drzwi wraz z ościeżnicą – 1 x w tygodniu
- umyć lampy – 2 x w roku
- umyć inne miejsca widocznie zabrudzone np. ściany – według potrzeb

- **MAGAZYN ŚRODKÓW DEZYNFEKCYJNYCH**

Sprzątanie może odbywać się wyłącznie pod nadzorem osoby odpowiedzialnej za preparaty chemiczne.

Czynności codzienne:

Środkiem myjąco - dezynfekcyjnym: **B, F**
1 x dziennie

- umyć podłogę
- umyć klamki i okolice klamek
- umyć zewnętrzne powierzchnie szaf

Czynności okresowe:

Środkiem myjącym

- umyć wewnątrz szaf i regały – 1 x na 2 tygodnie
- umyć okno – 2 x w roku
- umyć kratkę wentylacyjną – 2 x w roku

Pracownia Histopatologii – nr 21

Czynności codzienne:

Środek myjąco – dezynfekcyjny: B, F

- opróżnić kosze na odpady
- umyć kosze
- umyć dozowniki na mydło i środek dezynfekcyjny
- umyć umywalkę wraz z armaturą glazurę wokół
- umyć szafki wiszące
- umyć stanowiska pracy – wykonuje fachowy personel pracowni
- umyć digestorium (powierzchnie zewnętrzne – personel sprzątający, wnętrze – fachowy personel pracowni)
- umyć wyciąg stanowiskowy
- umyć parapety
- umyć klamki i okolice klamek
- umyć inne zanieczyszczone miejsca
- umyć podłogę
- uzupełnić wydezynfekowanie dozowniki na płyny
- uzupełnić ręczniki jednorazowe

Czynności okresowe:

Środek myjący

- umyć drzwi i ościeżnice – 1 x w tygodniu
- umyć kaloryfery – 3 x w roku
- umyć punkty oświetleniowe – 2 x w roku
- umyć okna – 3 x w roku
- umyć kratki wentylacyjne – 2 x w roku

Pracownia Histopatologii – nr 20

Czynności codzienne:

Środek myjąco – dezynfekcyjny: **B, F**

- opróżnić kosze na odpady
- umyć kosze
- umyć dozowniki na mydło i środek dezynfekcyjny
- umyć umywalkę wraz z armaturą glazurę wokół
- umyć zlewozmywak
- umyć szafki wiszące
- umyć stanowiska pracy – wykonuje fachowy personel pracowni
- umyć digestorium (powierzchnie zewnętrzne – personel sprzątający, wewnątrz – fachowy personel pracowni)
- umyć wyciąg stanowiskowy
- umyć parapety
- umyć klamki i okolice klamek
- umyć inne zanieczyszczone miejsca
- umyć podłogę
- uzupełnić wydezynfekowanie dozowniki na płyny
- uzupełnić ręczniki jednorazowe

Czynności okresowe:

Środek myjąco

- umyć drzwi i ościeżnice – 1 x w tygodniu
- umyć kaloryfery – 3 x w roku
- umyć punkty oświetleniowe – 2 x w roku
- umyć okna – 3 x w roku
- umyć kratki wentylacyjne – 2 x w roku

Pomieszczenie procesorów – nr 28

Czynności codzienne:

Środek myjąco – dezynfekcyjny: **B, F**

- opróżnić kosze na odpady
- umyć kosze
- umyć dozowniki na mydło i środek dezynfekcyjny
- umyć umywalkę wraz z armaturą glazurę wokół
- umyć szafki wiszące
- umyć stanowiska pracy – wykonuje fachowy personel pracowni
- umyć digestorium (powierzchnie zewnętrzne – personel sprzątający, wewnątrz – fachowy personel pracowni)
- umyć wyciąg stanowiskowy
- umyć parapety
- umyć klamki i okolice klamek
- umyć inne zanieczyszczone miejsca
- umyć podłogę
- uzupełnić wydezynfekowanie dozowniki na płyny
- uzupełnić ręczniki jednorazowe

Czynności okresowe:

Środek myjący

- umyć drzwi i ościeżnice – 1 x w tygodniu
- umyć kaloryfery – 3 x w roku
- umyć punkty oświetleniowe – 2 x w roku
- umyć okna – 3 x w roku
- umyć kratki wentylacyjne – 2 x w roku

Pokój formalinowy – nr 26

Czynności codzienne:

Środek myjąco – dezynfekcyjny: **B, F**

- opróżnić kosze na odpady
- umyć kosze
- umyć dozowniki na mydło i środek dezynfekcyjny
- umyć regały
- umyć klamki i okolice klamek
- umyć inne zanieczyszczone miejsca
- umyć podłogę

Czynności okresowe:

Środek myjący

- umyć drzwi i ościeżnice – 1 x w tygodniu
- umyć kaloryfery – 3 x w roku
- umyć punkty oświetleniowe – 2 x w roku
- umyć okna – 3 x w roku
- umyć parapety – 3 x w roku

Korytarz – nr 18

Czynności codzienne:

Środek myjąco – dezynfekcyjny: **B, F**

- umyć szafy z zewnątrz
- umyć wewnątrz szaf – wykonuje fachowy personel działu Patomorfologii
- umyć klamki i okolice klamek
- umyć podłogę

Czynności okresowe:

Środek myjący

- umyć drzwi i ościeżnice – 1 x w tygodniu
- umyć punkty oświetleniowe – 2 x w roku
- umyć ściany – 1 x w miesiącu
- umyć regał na dokumentację – 1 x na 2 miesiące i wg potrzeb

Pomieszczenia zaplecza sanitarnego – nr 17

- **Przedsiomek**

Czynności codzienne:

Środek myjąco – dezynfekcyjny: **B, F**

- umyć klamki i okolice klamek
- umyć podłogę

Czynności okresowe:

Środek myjący

- umyć drzwi i ościeżnice – 1 x w tygodniu
- umyć punkty oświetleniowe – 2 x w roku
- umyć ściany – 1 x w miesiącu
- umyć kaloryfer – 2 x w roku
- kratka wentylacyjna – 2 x w roku

- **Natrysk**

Czynności codzienne:

Środek myjąco – dezynfekcyjny: **B, F**

- umyć baterie od natrysku
- umyć glazurę ścienną
- umyć wannę natrysku
- umyć podłogę

Czynności okresowe:

Środek myjący

- umyć punkty oświetleniowe – 2 x w roku
- kratka wentylacyjna – 2 x w roku

- **WC**

Czynności codzienne:

Środek myjąco – dezynfekcyjny: **B, F**

- opróżnić kosz z odpadami
- umyć umywalkę wraz z armatura i glazurą wokół
- umyć półkę
- umyć sedes wraz z deską sedesową
- umyć podłogę

Czynności okresowe:

Środek myjący

- umyć ściany – 1 x w miesiącu
- umyć punkty oświetleniowe – 2 x w roku
- kratka wentylacyjna – 2 x w roku

Magazyn gospodarczy – nr 16

Czynności codzienne:

Środek myjąco – dezynfekcyjny: **B, F**

- umyć klamki i okolice klamek
- umyć podłogę

Czynności okresowe:

Środek myjący

- umyć drzwi i ościeżnice – 1 x w tygodniu
- umyć punkty oświetleniowe – 2 x w roku
- kratka wentylacyjna – 2 x w roku

Gabinet lekarski – nr 7

Czynności codzienne:

Środek myjąco – dezynfekcyjny: **B, F**

- opróżnić kosz z odpadami
- umyć umywalkę wraz z armatura i glazurą wokół
- umyć dozowniki do płynów
- uzupełnić wydezynfekowanie dozowniki na płyny
- uzupełnić ręczniki jednorazowe
- umyć wyposażenie biurowe; biurko, krzesła, szafa,
- umyć parapet
- umyć klamki i okolice klamek
- umyć podłogę

Czynności okresowe:

Środek myjący

- umyć punkty oświetleniowe – 2 x w roku
- umyć kratkę wentylacyjną – 2 x w roku
- umyć kaloryfer 3 x w roku
- umyć okno – 3 x w roku

Gabinet lekarski – nr 6

Czynności codzienne:

Środek myjąco – dezynfekcyjny: **B, F**

- opróżnić kosz z odpadami
- umyć umywalkę wraz z armatura i glazurą wokół
- umyć dozowniki do płynów
- uzupełnić wydezynfekowanie dozowniki na płyny
- uzupełnić ręczniki jednorazowe
- umyć wyposażenie biurowe; biurko, krzesła, szafa,
- umyć parapet
- umyć klamki i okolice klamek
- umyć podłogę

Czynności okresowe:

Środek myjący

- umyć punkty oświetleniowe – 2 x w roku
- umyć kratkę wentylacyjną – 2 x w roku
- umyć kaloryfer 3 x w roku
- umyć okno – 3 x w roku

Szatnia – nr 5

Czynności codzienne:

Środek myjąco – dezynfekcyjny: **B, F**

- opróżnić kosze z odpadami
- umyć lustro
- umyć szafy, krzesła
- umyć parapet
- umyć klamki i okolice klamek
- umyć podłogę

Czynności okresowe:

Środek myjący

- umyć punkty oświetleniowe – 2 x w roku
- umyć kratkę wentylacyjną – 2 x w roku
- umyć kaloryfer 3 x w roku
- umyć okno – 3 x w roku
- odkurzyć tapczan – 1 x w tygodniu

Sekretariat – nr 2

Czynności codzienne:

Środek myjąco – dezynfekcyjny: **B, F**

- opróżnić kosze z odpadami
- umyć umywalkę z armaturą i glazurą wokół
- umyć dozowniki na płyny
- umyć dozownik na ręczniki
- umyć regał, krzesła, biurka
- umyć parapet
- umyć klamki i okolice klamek
- umyć podłogę

Czynności okresowe:

Środek myjący

- umyć punkty oświetleniowe – 2 x w roku
- umyć kratkę wentylacyjną – 2 x w roku
- umyć kaloryfer 3 x w roku
- umyć okno – 3 x w roku

Jadalnia – nr 4

Czynności codzienne:

Środek myjąco – dezynfekcyjny: **B, F**

- opróżnić kosze z odpadami
- umyć umywalkę z armaturą i glazurą wokół
- umyć dozowniki na płyny
- umyć dozownik na ręczniki
- umyć szafki kuchenne
- umyć lodówkę
- umyć kuchenkę mikrofalową
- umyć stoły, krzesła
- umyć parapet
- umyć klamki i okolice klamek
- umyć podłogę

Czynności okresowe:

Środek myjący

- umyć punkty oświetleniowe – 2 x w roku
- umyć kratkę wentylacyjną – 2 x w roku
- umyć kaloryfer 3 x w roku
- umyć okno – 3 x w roku
- rozmrozić lodówkę – częstotliwość zgodna z zaleceniem producenta

Zał. 60

HEMODYNAMIKA.

Hol wejściowy

Środkiem myjąco - dezynfekcyjnym
1 x dziennie i według potrzeb

Czynności codzienne:

- usunąć brudną bieliznę i zużyte ochraniacze na obuwie
- usunąć odpady komunalne
- umyć szafę bieliznianą
- umyć kosze na ochraniacze i odpady komunalne
- umyć włączniki
- umyć klamki i okolice klamek
- umyć podłogę

Czynności okresowe:

Środkiem myjącym

- umyć drzwi wraz z ościeżnicą - 1 x w tygodniu
- umyć wewnątrz szafy bieliznianej - 1 x w tygodniu
- umyć kratkę wentylacyjną – 2 x w roku

Pokój przygotowań pacjenta.

**Środkiem myjąco - dezynfekcyjnym
1 x dziennie i według potrzeb**

Czynności codzienne:

- usunąć odpady komunalne, medyczne, umyć kosze
- umyć wyposażenie: szafki zabiegowe, krzesła, kozetki
- umyć umywalkę wraz z armaturą i glazurą wokół
- umyć dozowniki na płyny
- umyć dozownik na ręczniki
- umyć włączniki
- umyć klamki i okolice klamek
- umyć podłogę

Między zabiegami:

Uwaga! Myjemy wszystkie powierzchnie środkiem myjąco – dezynfekcyjnym mające kontakt z poprzednim pacjentem.

Czynności okresowe:

Środkiem myjącym

- umyć drzwi wraz z ościeżnicą - 1 x w tygodniu
- umyć wewnątrz szaf - 1 x w miesiącu
- umyć punkty oświetleniowe – 2 x w roku

Pomieszczenie mycia i dezynfekcji narzędzi.

Środkiem myjąco - dezynfekcyjnym
1 x dziennie i według potrzeb

Czynności codzienne:

- umyć umywalkę wraz z armaturą i glazurą wokół
- umyć dozowniki na płyny
- umyć dozownik na ręczniki
- umyć zlewozmywak jednokomorowy
- umyć stolik na kótkach
- umyć włączniki
- umyć klamki i okolice klamek
- umyć podłogę

Czynności okresowe:

Środkiem myjącym

- umyć drzwi wraz z ościeżnicą - 1 x w tygodniu
- umyć punkty oświetleniowe - 2 x w roku
- umyć kratkę wentylacyjną - 1 x w miesiącu
- umyć ściany - 1 x w miesiącu

Szatnia – przebieralnia.

Czynności codzienne:

Środkiem myjąco - dezynfekcyjnym
1 x dziennie i według potrzeb

- umyć powierzchnie szaf
- umyć inne wyposażenia
- umyć dozownik na ręczniki
- umyć klamki i okolice klamek
- umyć włączniki
- umyć podłogę

Czynności okresowe:

Środkiem myjącym

- umyć drzwi wraz z ościeżnicą - 1 x w tygodniu
- umyć punkty oświetleniowe – 2 x w roku
- umyć kratkę wentylacyjną – 1 x w miesiącu

Pomieszczenie służbowe.

Czynności codzienne:

Środkiem myjąco - dezynfekcyjnym
1 x dziennie i według potrzeb

- umyć wyposażenie: tapczan, biurko, stolik, krzesła , półki, regały
- umyć parapet
- umyć klamki i okolice klamek
- umyć włączniki
- umyć podłogę

Czynności okresowe:

Środkiem myjącym

- umyć drzwi wraz z ościeżnicą - 1 x w tygodniu
- umyć punkty oświetleniowe – 2 x w roku
- umyć okno – 2 x w roku

Sterownia II.

Czynności codzienne:

**Środkiem myjąco - dezynfekcyjnym
1 x dziennie i według potrzeb**

- umyć umywalkę wraz z armaturą i glazurą wokół
- umyć dozowniki na płyny
- umyć dozownik na ręczniki
- umyć parapet
- umyć włączniki
- umyć klamki i okolice klamek
- umyć biurka, stoły, fotele
- umyć podłogę

Czynności okresowe:

Środkiem myjącym

- umyć drzwi wraz z ościeżnicą - 1 x w tygodniu
- umyć punkty oświetleniowe - 2 x w roku
- umyć kratkę wentylacyjną - 2 x w roku
- umyć okno - 2 x w roku
- przeszklenie do sali zabiegowej - 1 x w tygodniu

Sala zabiegowa nr I, II .

Środkiem myjąco - dezynfekcyjnym
1 x dziennie i według potrzeb

Czynności codzienne:

- stół zabiegowy, stoliki zabiegowe
- umyć szafy na sprzęt i bieliznę
- umyć parapety
- umyć włączniki
- umyć klamki i okolice klamek
- umyć podłogę

Między zabiegami:

Uwaga! Myjemy stół zabiegowy, stoliki zabiegowe, blaty, fartuch ołowiowy ochronny i bezpośrednie otoczenie.
Myjemy podłogę.

Czynności okresowe:

Środkiem myjącym

- umyć drzwi wraz z ościeżnicą - 1 x w tygodniu
- umyć punkty oświetleniowe – 2 x w roku
- umyć kratkę wentylacyjną – 2 x w roku
- umyć okna – 2 x w roku
- przeszklenie do sali zabiegowej – 1 x w tygodniu
- umyć kaloryfery – 1 x na 2 miesiącu
- umyć ściany – 1 x w tygodni

Myjnia II – przygotowanie personelu + wc.

Czynności codzienne:

Środkiem myjąco - dezynfekcyjnym
1 x dziennie i według potrzeb

- usunąć odpady i umyć kosze
- umyć umywalkę z armaturą wraz z glazurą wokół
- umyć dozowniki na płyny
- umyć dozownik na ręczniki
- umyć muszlę sedesową
- umyć włączniki
- umyć klamki i okolice klamek
- umyć muszlę sedesową
- umyć podłogę

Czynności okresowe:

Środkiem myjącym

- umyć drzwi wraz z ościeżnicą - 1 x w tygodniu
- umyć punkty oświetleniowe – 2 x w roku
- umyć kratkę wentylacyjną – 1 x w miesiącu
- umyć ściany – 1 x w tygodniu

Pomieszczenie techniczne dla aparatury.

Czynności codzienne:

Środkiem myjąco - dezynfekcyjnym
1 x dziennie i według potrzeb

- umyć zlew wraz z armaturą i glazurą wokół
- umyć włączniki
- umyć klamki i okolice klamek
- umyć podłogę

Czynności okresowe:

Środkiem myjącym

- umyć drzwi wraz z ościeżnicą - 1 x w tygodniu
- umyć punkty oświetleniowe – 2 x w roku

Korytarz do sali zabiegowej i sterowni.

Czynności codzienne:

Środkiem myjąco - dezynfekcyjnym
1 x dziennie i według potrzeb

- umyć włączniki
- umyć klamki i okolice klamek
- umyć podłogę

Czynności okresowe:

Środkiem myjącym

- umyć drzwi wraz z ościeżnicą - 1 x w tygodniu
- umyć punkty oświetleniowe - 2 x w roku
- umyć kratkę wentylacyjną - 1 x w miesiącu

Myjnia przy sali zabiegowej nr I

Czynności codzienne:

Środkiem myjąco - dezynfekcyjnym
1 x dziennie i według potrzeb

- usunąć odpady komunalne
- umyć umywalki z armaturą wraz z glazurą wokół
- umyć dozowniki na płyny
- umyć dozownik na ręczniki
- regały i półki
- umyć włączniki
- umyć klamki i okolice klamek
- umyć podłogę

Czynności okresowe:

Środkiem myjącym

- umyć drzwi wraz z ościeżnicą - 1 x w tygodniu
- umyć punkty oświetleniowe - 2 x w roku
- umyć ściany - 1 x w tygodniu

Sterownia przy sali zabiegowej nr I

Czynności codzienne:

Środkiem myjąco - dezynfekcyjnym
1 x dziennie i według potrzeb

- umyć parapet
- umyć blaty
- umyć włączniki
- umyć klamki i okolice klamek
- umyć krzesła
- umyć podłogę

Czynności okresowe:

Środkiem myjącym

- umyć drzwi wraz z ościeżnicą - 1 x w tygodniu
- umyć punkty oświetleniowe – 2 x w roku
- umyć okno – 1 x na 4 miesiące

Pokój opisowy.

Czynności codzienne:

**Środkiem myjąco - dezynfekcyjnym
1 x dziennie i według potrzeb**

- usunąć odpady, umyć kosze
- umyć umywalkę z armaturą wraz z glazurą wokół
- umyć dozowniki na płyny
- umyć dozownik na ręczniki
- umyć włączniki
- umyć klamki i okolice klamek
- umyć parapet
- umyć szafę
- umyć stoły, fotele, tapczan
- umyć podłogę

Czynności okresowe:

Środkiem myjącym

- umyć drzwi wraz z ościeżnicą - 1 x w tygodniu
- umyć punkty oświetleniowe - 2 x w roku
- umyć kratkę wentylacyjną - 1 x w miesiącu
- umyć okno - 2 x w roku

Pomieszczenie porządkowe .

Czynności codzienne:

**Środkiem myjąco - dezynfekcyjnym
1 x dziennie i według potrzeb**

- usunąć odpady i umyć kosze
- umyć umywalkę z armaturą wraz z glazurą wokół
- umyć dozowniki na płyny
- umyć dozownik na ręczniki
- umyć włączniki
- umyć klamki i okolice klamek
- umyć szafkę
- umyć ubikację
- umyć pojemniki na brudną bieliznę
- umyć podłogę

Czynności okresowe:

Środkiem myjącym

- umyć drzwi wraz z ościeżnicą - 1 x w tygodniu
- umyć punkty oświetleniowe – 2 x w roku
- umyć kratkę wentylacyjną – 2 x w roku
- umyć ściany – 1 x w tygodniu

Zaplecze sanitarne dla personelu.

Czynności codzienne:

Środkiem myjąco - dezynfekcyjnym
1 x dziennie i według potrzeb

- usunąć odpady i umyć kosz
- umyć umywalkę z armaturą wraz z glazurą wokół
- umyć dozowniki na płyny
- umyć dozownik na ręczniki
- umyć włączniki
- umyć klamki i okolice klamek
- umyć brodzik
- umyć ubikację
- umyć podłogę

Czynności okresowe:

Środkiem myjącym

- umyć drzwi wraz z ościeżnicą - 1 x w tygodniu
- umyć punkty oświetleniowe – 2 x w roku
- umyć kratkę wentylacyjną – 1 x w miesiącu
- umyć ściany – 1 x w tygodniu

Magazyn na sprzęt jednorazowy.

Czynności codzienne:

Środkiem myjąco - dezynfekcyjnym
1 x dziennie i według potrzeb

- umyć włączniki
- umyć klamki i okolice klamek
- umyć podłogę

Czynności okresowe:

Środkiem myjącym

- umyć drzwi wraz z ościeżnicą - 1 x w tygodniu
- umyć punkty oświetleniowe – 2 x w roku
- umyć kratkę wentylacyjną – 1 x w miesiącu
- umyć regały – 1 x w tygodniu

UWAGI DODATKOWE!

- Osoba sprzątająca, nie będąca pracownikiem Zakładu Hemodynamiki – obowiązkowo ubiera odzież ochronną Zakładu.
- O czystość sprzętu medycznego oraz monitorów, komputerów, klawiatury dba personel Zakładu Hemodynamiki.
- Powierzchnie podłóg wymagające konserwacji wykonujemy – 1 x na 8 miesięcy.

11.04.2018r.

Zał. 61

INSTRUKCJA MYCIA OKIEN

1. UWAGI OGÓLNE

Do samodzielnej pracy przy myciu okien może przystąpić pracownik, który uzyskał dopuszczenie do pracy od bezpośredniego przełożonego oraz posiada:

- Ważne przeszkolenie BHP,
- Ważne badania lekarskie bez przeciwwskazań do zatrudnienia.

2. PRZED ROZPOCZĘCIEM PRACY:

Pracownik powinien:

- Szczegółowo zapoznać się z instrukcją bhp n stanowisku pracy i wysłuchać instruktażu,
- Ubrać odzież ochronną przewidzianą na użycia na danym stanowisku pracy.
- Przygotować sprzęt – sprawne technicznie drabiny przenośne, podesty, materiały potrzebne podczas wykonywanej pracy, sprzęt np. parownica do mycia szyb (płyny do mycia szyb, płyny do mycia stolarki okiennej, szmaty, gąbki, skrobaki itp.
- Usunąć wszystkie zbędne przedmioty znajdujące się w miejscu pracy, zapewnić by podłoga wokół stanowiska pracy była sucha i czysta. upewnić się czy rozpoczęcie pracy nie spowoduje zagrożeń dla osób postronnych.
Dozwolona wysokość wchodzenia na drabinę - to 90 centymetrów od podłoża.

3. W CZASIE PRACY:

- Podczas wykonywania pracy koncentrować całą swoją uwagę wyłącznie na czynnościach wykonywanych. Pracować z szybkością odpowiadającą naturalnemu rytmowi pracy wykonując tylko prace zlecone przez bezpośredniego przełożonego.
- Materiały używane podczas procesu pracy składować w taki sposób by nie stwarzały zagrożeń wypadkowych a narzędzia powinny być odkładane na ściśle wyznaczone miejsca.
- Jeśli pracownik musi przebywać na parapecie okiennym winien zastosować odpowiednie zabezpieczenia pasy lub szelki bezpieczeństwa.
- Jeśli w czasie pracy musi korzystać z drabiny, podestów, schodków musi pamiętać aby były one sprawne technicznie i były ustawiane zgodnie z przepisami.

- Pracownik bez badań wysokościowych, może wykonywać prace do wysokości 1 metra od podłogi.
- W razie konieczności opuszczenia stanowiska pracy pracownik powinien sprawdzić, czy pozostawione narzędzia pracy nie stworzą zagrożeń dla innych pracowników.

4. PRACOWNIKOWI NIE WOLNO:

- stosować niebezpiecznych metod pracy, stwarzać zagrożenia dla siebie, czy otoczenia,
- korzystać z niesprawnego technicznie sprzętu,
- wykonywać pracę podczas burzy, silnych wiatrów czy innych zagrożeniach,
- używania niewłaściwych płynów do mycia i rozpuszczalników,
- dopuszczać do pracy na swoim stanowisku pracy jakichkolwiek postronnych osób,
- stawać na parapetach zewnętrznych i wewnętrznych
- pozostawiać po zakończonej pracy bałaganu, zużytych szmat, mokrych podłóg itp

Instrukcja postępowania podczas transportu zwłok z oddziałów szpitalnych do Zakładu Patomorfologii.

1. Wszystkie czynności wykonywane podczas transportu zwłok , odbywać się muszą z zachowaniem powagi i szacunku dla osoby zmarłej oraz z zachowaniem pełnej dyskrecji i tajemnicy służbowej.
2. Informację o potrzebie transportu zwłok przekazuje pracownik Szpitalnego Oddziału Ratunkowego (pielęgniarka, ratownik medyczny) podając miejsce odbioru zwłok (oddział szpitalny), planowaną godziną przewozu, dopuszcza się tolerancję czasową - plus 30 minut.
3. Pracownicy realizujący transport zwłok, zgłaszają się do rejestracji SOR w celu pobrania kluczy do Zakładu Patomorfologii. Odbiór klucza i jego zdanie należy potwierdzić podpisem.
4. Wózek przeznaczony do transportu zwłok od godziny 19.00 do godziny 7.00 znajduje się w Centrum Sprzątania (budynek Pralni Szpitalnej).
5. Osoby transportujące zwłoki zobowiązane są do stosowania jednorazowej odzieży ochronnej (fartuch ochronny, rękawice jednorazowe).
6. W sytuacjach wyjątkowych np. otyłość olbrzymia dopuszcza się transportu zwłok na łóżku pacjenta, które po transporcie należy przekazać do mycia i dezynfekcji:
 - w godz. od 7.00 – 19.00 do Centrali Łóżek
 - w godz. od 19.00 – 7.00 do Centrum Sprzątania

Takie samo postępowanie dotyczy wózka po każdym transporcie zwłok.

7. W przypadku podejrzenia lub stwierdzenia choroby wysoce zakaźnej u osoby zmarłej, dodatkowo należy pobrać odzież ochronną znajdującą się w rejestracji Szpitalnego Oddziału Ratunkowego.

8. Osoby odbierające zwłoki zobowiązane są do:

- sprawdzenia zgodności danych (imię, nazwisko, pesel) zamieszczonych na identyfikatorze z tworzywa sztucznego, umieszczonego na przegubie dłoni lub stopie osoby zmarłej. Dane należy zweryfikować z kartą skierowania zwłok do Zakładu Patomorfologii.
- transportu zwłok z oddziałów wyłącznie windą oznakowaną kolorem czerwonym.
- po bezpiecznym ułożeniu zwłok w pozycji na wznak na noszach chłodni w Zakładzie Patomorfologii należy odsunąć zamek (suwak) pokrowca odsłaniając głowę i klatkę piersiową osoby zmarłej. Szczególną uwagę należy zwrócić by skierowanie z danymi zmarłego znajdowało się przy drzwiach chłodni.
- sprawdzenia, czy chłodnia, w której umieszczono zwłoki jest włączona (wszelkie nieprawidłowości pracy chłodni należy zgłosić Dyspozytorowi Szpitala – nr tel. wewn. 244)

9. Zakazuje się wprowadzania na teren Zakładu Patomorfologii osób postronnych nieuczestniczących w transporcie zwłok, udzielania informacji, fotografowania, udostępniania danych osoby zmarłej.

11. Zmarłe ciała noworodków przenosić należy do Zakładu Patomorfologii w pokrowcu na specjalnej tacy, która znajduje się w Centrum Sprzątania.

28.05.2019r.

Załącznik 63

Zasady wzmożonego reżimu higienicznego obowiązujące w trakcie prowadzenia remontów na terenie Szpitala Specjalistycznego w Pile.

1. Wykonawca i użytkownik zobowiązany jest wstępnie do zakwalifikowania planowanego zakresu prac do odpowiedniego typu.
 - **Typ A – drobne prace wewnętrzne** – zaliczamy nieinwazyjne działania na niewielką skalę, które tworzą niewielką ilość kurzu.
 - **Typ B – duże prace wewnętrzne i zewnętrzne** – wszelkie prace, które generują umiarkowany poziom pyłu lub wymagają rozbiórki, usunięcia jakichkolwiek stałych elementów budowlanych lub zespołów wyposażeniowych.
2. Każdy podmiot wykonujący prace remontowe na terenie Szpitala musi spełnić następujące warunki:
 - a) Przedstawić zakres prac, datę rozpoczęcia i datę zakończenia remontu,
 - b) Ustalić kolejność wykonywanych prac,
 - c) Skutecznie odizolować obszar remontowany od reszty Szpitala,
 - d) Przeprowadzać codzienną kontrolę szczelności barier,
 - e) Ustalić sposób usuwania gruzu, demontowanego sprzętu (hermetyzacja transportu np. zastosowania worków na gruz)
 - f) Wyznaczyć środek transportu,
 - g) Ustalić miejsce składowania – sposób postępowania musi być zgodny z obowiązującą procedurą gospodarki odpadami na terenie Szpitala,
 - h) Ustalić częstotliwość i zakres sprzątnięcia w obszarze prowadzonego remontu,
 - i) Zwiększyć częstotliwość sprzątnięcia w pomieszczeniach i obszarach z bezpośredniego sąsiedztwa remontu,
 - j) Zobowiązać personel medyczny do poinformowania pacjentów i odwiedzających, by przebywali z dala od obszaru remontu,
 - k) Wyznaczyć osoby koordynujące z ramienia Szpitala i wykonawcy,
 - l) Na przyjęty sposób postępowania sporządzić notatkę, którą podpisuje wykonawca i przedstawiciel Szpitala,
3. Powyższe zalecenia zobowiązani są realizować przedstawiciele Działu Technicznego, Wykonawcy oraz Kierownicy remontowanych komórek.
4. Realizację powyższych zaleceń kontroluje:
 - Naczelną Pielęgniarką
 - Zespół Kontroli Zakażeń Szpitalnych
 - Kierownik Działu Higieny
 - Wyznaczeni przedstawiciele Działu Technicznego lub Inspektor Nadzoru Budowlanego

24.06.2019r.

**Instrukcja postępowania z częściami ciała po zabiegach operacyjnych na Bloku Operacyjnym
w godzinach od 19.00 – 7.00**

1. W pomieszczeniu odpadów medycznych Bloku Operacyjnego znajduje się lodówka przeznaczona wyłącznie na części ciała po zabiegach operacyjnych o kodzie: **18.01.02**
2. W godzinach *od 19.00 – 7.00* personel Bloku Operacyjnego umieszcza części ciała w workach koloru czerwonego (wypełnia etykietę przyklejoną na worku) i wkłada do lodówki.
3. Każdego dnia *od godziny 7.00* pracownicy Transportu Wewnętrznego przewożą zgromadzone części ciała do Magazynu Odpadów.
4. W ramach czynności sprzątających, po odbiorze odpadów, personel Bloku Operacyjnego myje i dezynfekuje lodówkę (wewnątrz i zewnątrz) środkiem dezynfekcyjnym z wyboru:
 - 1,8 % Medicarine
 - 2 % IncidinActiv
 - 1 % QuatrodexStrong
5. Temperatura w lodówce jest monitorowana i nie może przekraczać 10°C.

12.06.2019r.

MONITOROWANIE PROCEDURY

Procedura higieny szpitalnej jest monitorowana poprzez:

- bezpośredni nadzór
- obserwację bezpośrednią w czasie bieżących wizyt w oddziałach osób upoważnionych.
- obserwację bezpośrednią podczas kontroli wewnętrznych prowadzonych przez ZKZSZ.

Inne metody mogą być stosowane uzupełniająco.

Kryteria kontroli higieny szpitalnej:

1. Komisyjna ocena czystości w szpitalu prowadzona w ramach kontroli wewnętrznej, w oparciu o protokoły kontrolne obejmujące również higienę poszczególnych pomieszczeń w Oddziale.
2. Ocena zanieczyszczenia mikrobiologicznego środowiska szpitalnego prowadzona w toku trwającego dochodzenia epidemiologicznego w ognisku epidemicznym.
3. Inne wg bieżących potrzeb.