

NAZWA OPRACOWANIA:

SENSORYCZNY PLAC ZABAW W MIEJSCOWOŚCI GARCZ

PROJEKT WYKONAWCZY

ADRES INWESTYCJI: **Garcz gmina Chmielno
dz. nr 235/2 obr. 0005 Garcz**

INWESTOR: **Gmina Chmielno
ul. Gryfa Pomorskiego 22, 83 -333 Chmielno**

PROJEKTANT

Wiesława Ozimek - Wojczal

upr. 45/Gd/75

Spis treści

1. Opis techniczny
2. Rysunki techniczne
 - rys. nr 1. Projekt zagospodarowania terenu – szczegóły
 - rys. nr 2. Przekroje konstrukcyjne
 - rys. nr 3. Szczegół A – układanie nawierzchni chodnika
 - rys. nr 4. Inwentaryzacja drzew do usunięcia

Opis techniczny do projektu wykonawczego

Plac zabaw w miejscowości Chmielno

1. PODSTAWA OPRACOWANIA

- Umowa z Inwestorem
- Mapa do celów informacyjnych w skali 1:500
- Obowiązujące przepisy
- Uzgodniona z Zamawiającym koncepcja placu zabaw

2. ADRES INWESTYCJI

Inwestycja prowadzona będzie w miejscowości Garcz na fragmencie działki nr 235/2. Właścicielem działek jest Gmina Chmielno.

3. PRZEDMIOT I ZAKRES INWESTYCJI

Przedmiotem koncepcji jest opracowanie zagospodarowania terenu obejmującego fragment działki 235/2 w miejscowości Garcz.

W skład projektu wchodzi:

- 1/ Układ komunikacyjny - chodniki
- 2/ Place zabaw o nawierzchni piaskowej
- 3/ Urządzenia – zabawki sensoryczne
- 4/ Elementy małej architektury - ławki, kosze na odpadki, tablice informacyjne
- 5/ Ogrodzenie terenu
- 6/ Wycinka drzew i krzewów /nie jest wymagane pozwolenie na wycinkę/
- 7/ Nasadzenia roślinności ozdobnej

4. DANE O TERENIE

W chwili obecnej jest to teren placu zabawy płaski zadarniony porośnięty młodymi drzewami i krzewami.

Na terenie przewidzianym do zagospodarowania w części północnej występuje uzbrojenie podziemne:

- a/ wodociąg
- b/ kable energetyczne
- c/ gazociąg
- d/ kable teletechniczne

5. PROJEKTOWANE ZAGOSPODAROWANIE TERENU

Zaprojektowano teren zabaw dla dzieci w formie ogrodu sensorycznego którego zadaniem jest pobudzanie wyobraźni, ciekawości świata użytkowników oraz oddziaływanie na ich zmysły i emocje.

Głównym elementem ogrodu sensorycznego jest plac o nawierzchni utwardzonej w kształcie przenikających się kół o różnej strukturze i kolorze

Dodatkowo w ogrodzie sensorycznym zaprojektowano huśtawki, mały zestaw zabawowy piaskownicę oraz 4 urządzenia sensoryczne./ pokazane na rysunku nr 2 /:

6. PRACE PRZYGOTOWAWCZE, ROZBIÓRKI

Przed rozpoczęciem prac budowlanych należy:

1/ Wyciąć drzewa rosnące wzdłuż południowego ogrodzenia

Drzewa przewidziane do wycięcia nie wymagają pozwolenia na wycinę.

2/ Z terenu przewidzianego do zagospodarowania zdjąć warstwę ziemi urodzajnej grubości 20cm i złożyć poza terenem budowy, częściowo do ponownego wykorzystania.

Uwaga.

Nad istniejącym uzbrojeniem podziemnym nie przewiduje się posadowienia żadnych urządzeń.

Nie przewiduje się robót ziemnych poza zdjęciem wierzchniej warstwy humusu na głębokość do 20cm.

W rejonie uzbrojenia podziemnego wszelkie prace należy wykonywać ze wzmożoną uwagą.

7. KOMUNIKACJA

Projektuje się układ komunikacyjny pokazany na rysunkach nr 1 i 2.

Zaprojektowano:

1/ Chodnik o szerokości 2,0m wzdłuż południowego ogrodzenia.

Chodnik z płyt betonowych 50x50x7cm szarych gładkich ograniczony ogranicznikami granitowymi 10x10x50cm układanymi na ławie betonowej oraz od strony ogrodzenia obrzeżem betonowym 100x30x8cm.

2/ Plac składający się z 2 wzajemnie przenikających się kół.

Nawierzchnia placu z płyt betonowych 50x50x7cm szarych gładkich układanych w kształcie koła ze spoinami o szerokości 25mm.

Spoiny wypełnić żwirem – kamykami 8/16mm układanymi na zaprawie cementowej.

Chodniki z płyt betonowych rozdzielone są kolistymi pasami wykonanymi z kostki betonowej 10x10x6cm z posypką z białego grys.

Na skrzyżowaniach pasów z kostki z posypką grysową zaprojektowano nawierzchnię z czarnej kostki bazaltowej 7/9 układanej na zaprawie cementowej i spoinowanej zaprawą cementowa 30MPa.

Od strony zewnętrznej nawierzchnia z płyt betonowych ograniczona jest ogranicznikami granitowymi o wymiarach 10x10x50cm układanymi na ławie betonowej.

Na powierzchni placu zaprojektowano następujące elementy ogrodu sensorycznego:

a / Górka z kamieni

Górka z kamieni polnych o średnicy 50 – 100cm usypanych na wysokość około 1,0m.

b / Fragmenty nawierzchni placu wykonane z 6 różnych nawierzchni różniących się

między sobą kształtem i kolorem.

Nawierzchnie z :

- a/ kamieni polnych 20/40mm
- b/ keramzytu 10/20mm
- c/ zrębki drewniane kolorowe
- d/ nawierzchnia z pieńków drewnianych modrzewiowych długości minimum 50cm i średnicy 20-30cm
- e/ z bruku / kocie łby
- f/ poprzecznych drewnianych pali modrzewiowych o średnicy minimum 15cm

Nawierzchnie z kamieni, keramzytu, zrebek drewnianych, pali modrzewiowych i pieńków drewnianych układać na warstwie kruszywa łamanego 0/31,5 grubości 10cm oddzielonego od podłoża gruntowego geowłókniną.

Nawierzchnię z bruku kamiennego „kocie łby” układać na warstwie kruszywa łamanego 0/31,5 grubości 10cm i warstwie zaprawy cementowej.
Kostki brukowe spoinować zaprawą cementową 30 MPa..

c / Rabaty z palisady betonowej

Projektuje się 2 rabaty wolnostojące wpasowane w układ nawierzchni placu.

Wysokość rabat 70cm powyżej terenu.

Lokalizacja rabat pokazana jest na rysunku nr 1 i 2.

Rabaty z elementów betonowych / palisady kwadratowe 15x15cm/ w kolorze grafitowym montowane w fundamencie betonowym.

Rabaty wypełnić ziemią ogrodniczą.

8. OGRODZENIE TERENU

Pozostawia się istniejące ogrodzenie z elementów stalowych od strony północnej, południowej i zachodniej

Projektuje się od strony wschodniej nowe ogrodzenie terenu z paneli stalowych ocynkowanych i malowanych proszkowo na kolor grafitowy o wysokości 1,5 m.

Panele ogrodzeniowe 2D z drutu stalowego ocynkowanego i malowanego proszkowo na kolor grafitowy grubości 2x6mm - elementy poziome i 5mm - elementy pionowe, maksymalne wymiary oczka 20x5 cm.

Słupki ogrodzenia z profilu stalowego minimum 60x40x3 mm, ocynkowane i malowane proszkowo na kolor grafitowy.

Słupki posadowione w fundamencie z betonu C12/15 o wymiarach 40x40x70cm.

Mocowanie paneli do słupków za pomocą rozwiązań systemowych.

Wszelkie elementy ogrodzeniowe powinny być dostarczone na plac budowy w stanie kompletnym tj słupki i panele malowane proszkowo, systemowe elementy do mocowania paneli itp.

Niedopuszczalne jest jakiekolwiek spawanie i malowanie elementów stalowych na budowie.

Ze względu na skrzyżowanie projektowanego ogrodzenia z istniejącym uzbrojeniem podziemnym wykopy pod fundamenty słupków ogrodzeniowych wykonywać ręcznie ze wzmożoną uwagą.

9. PLAC ZABAW

Zaprojektowano plac zabaw o nawierzchni piaskowej.

Przy wejściu na teren placu zabaw projektuje się tablicę informacyjną z regulaminem obiektu, o minimalnych wymiarach 0,5x07m, stalową ocynkowaną na 2 słupach stalowych ocynkowanych o średnicy 60mm.

Słupy mocowane w fundamencie z betonu C12/15 o wymiarach 40x40x100cm, dolna krawędź tablicy usytuowana na wysokości 120 cm.

Treść tablicy ustalić z Użytkownikiem obiektu.

Zaprezentowane w opisie i na rysunkach urządzenia placów zabaw zostały wybrane i zaakceptowane przez Zamawiającego.

Numeracja zabawek zgodna z oznaczeniem na rysunku nr 1 i w zestawieniu zabawek

9.1. Zestawienie urządzeń zabawowych

E/ Huśtawka wahadłowa podwójna 1 szt.

Jedno z siedzisk z zabezpieczeniem dziecka przed wypadnięciem przewidziane do użytkowania przez dzieci z niesprawnością ruchową.

D/ Zestaw zabawowy mały

Zestaw zabawowy składający się z drabinki linowej, schodów wejściowych,, ścianki wspinaczkowej, podestu i zjeżdżalni.

Konkretny typ zabawki należy uzgodnić przed w budowaniem z Zamawiającym.

F/ Piaskownica drewniana o wymiarach 2,5x2,5m i wyniesiona 25cm ponad teren wypełniona piaskiem 0/1mm warstwa 50cm.

Pod warstwą piasku należy ułożyć geowłókninę separacyjną minimum 150g/m2.

9.2. Specyfikacja materiałowa urządzeń na placu zabaw:

- Rury konstrukcji zestawów ze stali ocynkowanej ogniowo lub galwanicznie / nie dopuszcza się natrysku z ocynku / malowanej podwójnie proszkowo
- Elementy przyrządów zabawowych należy malować podwójnie proszkowo na odcienie szarości z wprowadzeniem jednego dodatkowego koloru.

Zaleca się połączenie koloru grafitowego RAL 7016 i jasnoszarego RAL 7044.

Kolor zabawek uzgodnić przed zamówieniem urządzeń z Użytkownikiem.

Niedopuszczalne jest stosowanie farb na terenie inwestycji w celu kamuflażu uszkodzeń w czasie montażu lub rdzy.

- Kolorowe panele boczne i boki zjeżdżalni oraz siedziska huśtawek z HDPE.
- Elementy łączące ścianki ze stali nierdzewnej.
- Podesty i trapy wspinaczkowe z laminatu wysokociśnieniowego o antypoślizgowej fakturze.
- Ścianki wspinaczkowe, hamaki z HDPE.
- Liny i łańcuchy huśtawek ze stali w oplocie z poliamidu.

- Uchwyty, podpórki dla rąk i nóg i elementy manipulacyjne z poliamidu
- Liny z kabla ze stali galwanizowanej pokrytej polipropylenem
- Brak elementów drewnianych / nie dotyczy piaskownicy /

Przed wbudowaniem wymagana jest weryfikacja urządzeń zabawowych przez Inwestora.

Fundamenty zabawek wykonać zgodnie z normą PN-EN 1176 jako elementy prefabrykowane / bloczki lub szyny /

Zabawki zamontować na placu zabaw zachowując wymagane przez dostawców urządzeń minimalne strefy bezpieczeństwa wokół urządzeń -zgodnie z normą PN-EN 1176

9.3. Nawierzchnie placu zabaw

Zaprojektowano nawierzchnie placu zabaw z warstwy piasku grubości 30cm układanej na geowłókninie separacyjnej 200g/m²

Nawierzchnia piaskowa oddzielona jest od trawnika ogranicznikami granitowymi 10x01x50cm układanymi na ławie betonowej.

9. ZABAWKI SENSORYCZNE

Zaprojektowano dostawę i montaż 4 urządzeń – zabawowych sensorycznych pokazanych na rysunku nr 2.

1/ Panel sensoryczny konstrukcja, w której zawarte są różnego rodzaju figury geometryczne, wypełnione kolorowymi szkiełkami.

Szerokość urządzenia minimum 100 cm
Wysokość minimum 175 cm

Materiał

Konstrukcja stalowa

Główny profil konstrukcyjny zamknięty minimum 80x80x2mm lub okrągły 80/2mm - stal ocynkowana malowana proszkowo na kolor grafitowy (RAL 7016)

Urządzenie zamontowane w gruncie zgodnie z wymaganiami zawartymi w karcie technicznej dołączonej do urządzenia.

Przy urządzeniu należy ustawić tabliczkę informacyjną.

2/ Rury deszczowe

Przechylenie tarczy powoduje przesypywanie się drobnych elementów ukrytych w środku.

Odgłos, jaki wydobywa się z rur, imituje dźwięk spadających kropel deszczu.

Szerokość urządzenia minimum 100 cm
Wysokość minimum 200 cm

Materiał

Konstrukcja stalowa, rury aluminiowe.

Główny profil konstrukcyjny zamknięty minimum 80x80x2mm lub okrągły 80/2mm - stal ocynkowana malowana proszkowo na kolor grafitowy (RAL 7016)

Urządzenie zamontowane w gruncie zgodnie z wymaganiami zawartymi w karcie technicznej dołączonej do urządzenia.

Przy urządzeniu należy ustawić tabliczkę informacyjną.

3/ Krzywe zwierciadło

Szerokość minimum 100 cm

Wysokość minimum 175 cm

Zwierciadło wykonane z polerowanej stali nierdzewnej zamontowane w konstrukcji stalowej ocynkowanej malowanej proszkowo na kolor grafitowy (RAL 7016)

Urządzenie zamontowane w gruncie zgodnie z wymaganiami zawartymi w karcie technicznej dołączonej do urządzenia.

Przy urządzeniu należy ustawić tabliczkę informacyjną.

4/ Dzwony rurowe

Szerokość minimum 190 cm

Wysokość minimum 180 cm

Materiał

Konstrukcja stalowa, rury mosiężne, mocowania wykonane z linki ze stali nierdzewnej średnicy 3 i 5 mm.

Główny profil konstrukcyjny zamknięty minimum 80x80x2mm lub okrągły 80/2mm - stal ocynkowana malowana proszkowo na kolor grafitowy (RAL 7016)

Urządzenie zamontowane w gruncie zgodnie z wymaganiami zawartymi w karcie technicznej dołączonej do urządzenia.

Przy urządzeniu należy ustawić tabliczkę informacyjną.

Uwaga.

Wszystkie urządzenia należy montować zgodnie z wymaganiami zawartymi w kartach technicznych poszczególnych urządzeń, zachowując wymagane strefy bezpieczeństwa.

Wszystkie urządzenia powinny posiadać certyfikat jednostki akredytującej zgodny z normą bezpieczeństwa PN-EN 1176-1.

9 . ODWODNIENIE PLACU ZABAW I UKŁADU KOMUNIKACYJNEGO

Wody opadowe z nawierzchni utwardzonych skierowane będą za pomocą odpowiednich spadków na przyległe przepuszczalne tereny zielone i nawierzchnię żwirową placu zabaw.

11. ELEMENTY MAŁEJ ARCHITEKTURY

1/ Ławki parkowe betonowe z elementami drewnianymi z fakturą z kamyka płukanego

Ilość 4 sztuki

2/ Kosze na odpady betonowe z fakturą z kamyka płukanego
Ilość 2 szt

3/ Tablica informacyjna z regulaminem obiektu o minimalnych wymiarach 0,5x07m,
stalowe ocynkowane na słupie stalowym ocynkowanym średnicy 60mm.

Słupy mocowane w fundamencie z betonu C12/15 o wymiarach 40x40x100cm, dolna
krawędź tablicy usytuowana na wysokości 120 cm.

Treść tablicy ustalić z Użytkownikiem obiektu.

12. ZIELEŃ

12.1. Gospodarka istniejącą zielenią.

Przewiduje się usunięcie drzew i krzewów kolidujących z projektowanym
zagospodarowaniem terenu.

Drzewa i krzewy przeznaczone do wycinki usunąć łącznie z korzeniami.

Drewno pociąć i wywieźć poza teren budowy.

Drzewa przewidziane do usunięcia nie wymagają pozwolenia na wycinkę.

Korony i boczne pnie pozostałych drzew i krzewów rosnących przy ogrodzeniu przyciąć
po uzgodnieniu i pod nadzorem przedstawiciela Zamawiającego.

12.2. Zieleń projektowana

Projektuje się zieleń ozdobną / gatunki roślin i lokalizacja pokazana na rysunku nr 1 /
oraz trawniki z trawy z rolki na pozostałym terenie zagospodarowania.

Wzdłuż ogrodzenia od strony wschodniej zaprojektowano żywopłot z żywotnika
zachodniego (*Thuja occidentalis*)

Sadzonki wysokości minimum 150cm, sadzone w jednym rzędzie w rozstawie co 50cm
/ minimum 45 sadzonek /.

Zestawienie pozostałych roślin ozdobnych pokazano w tabeli na rysunku nr 1.

Przy realizacji należy sadzić krzewy i byliny zgodnie z dokumentacją projektową
z pełną zaprawą dołów ziemią żyzną.

Krzewy i żywopłoty sadzić w odległości minimum 50cm od ogrodzenia i obrzeży alejek.

Materiał roślinny, z pojemników może być sadzone przez cały okres wegetacyjny.

Przy wybieraniu pory sadzenia roślin należy zwrócić uwagę na sprzyjające warunki
atmosferyczne takie jak: umiarkowana temperatura powietrza i gleby, ocienienie,
dostateczna wilgotność powietrza, pogoda bezwietrzna.

Niedopuszczalne jest sadzenie roślin w czasie silnych przymrozków lub w zamrzniętą
ziemię.

Ustalając porę sadzenia należy stosować się do zasad sztuki ogrodniczej.

Pozostały teren wyrównać, usunąć zanieczyszczenia i wyprofilować w sposób
uniemożliwiający zalewanie projektowanych chodników i placów zabaw jednocześnie
umożliwiając swobodny odpływ wód opadowych do przepuszczalnego gruntu.

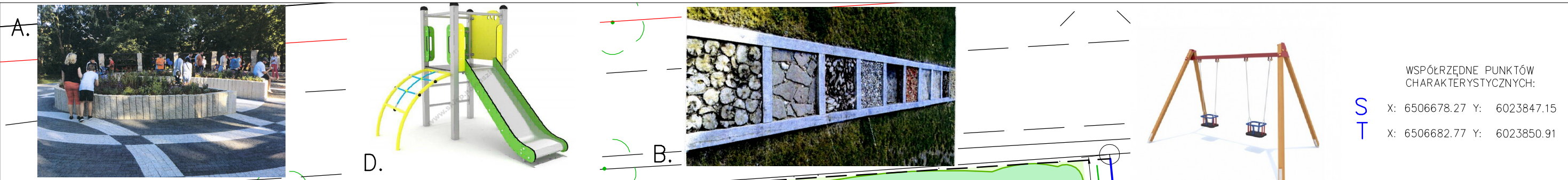
Następnie rozłożyć warstwę ziemi urodzajnej grubości minimum 10cm i ułożyć trawę
z rolki.

Trawa z rolki od sprawdzonych dostawców, o grubości minimum 3cm.

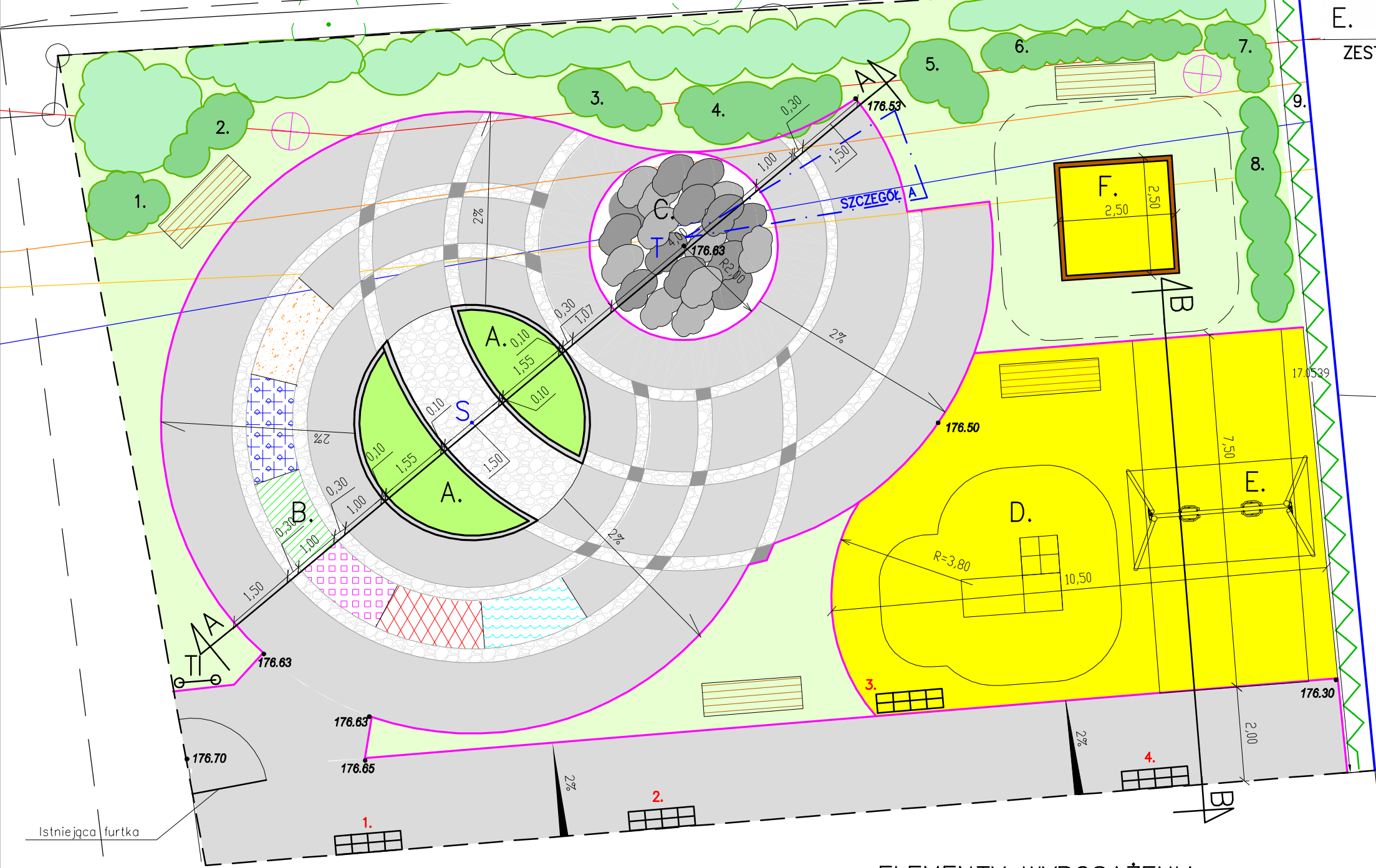
13. UWAGI KOŃCOWE

Przedstawione na zdjęciach i rysunkach elementy wyposażenia placu zabaw stanowią jedynie przykłady minimalnych wymagań Zamawiającego i nie należy ich odnosić do wyrobów konkretnych dostawców wyposażenia placów zabaw.

Konkretne wyroby zaproponowane przez Wykonawcę przed wbudowaniem muszą uzyskać akceptację Zamawiającego oraz nadzoru inwestorskiego i autorskiego.



WSPÓŁRZĘDNE PUNKTÓW CHARAKTERYSTYCZNYCH:
S
T
X: 6506678.27 Y: 6023847.15
X: 6506682.77 Y: 6023850.91



- ZESTAWIENIE KRZEWÓW DO NASADZENIA:**
1. BEZ CZARNY (SAMBUCUA NIGRA) GERDA - 2m2
 2. ŚNIEGULICZKA (SYMPHORICARPOS X DOORENBOSII) "WHITE HEDGE" - 2m2
 3. BEZ MEYERA (SYRINGA MEYERI) "PALIBIN" - 2m2
 4. BUDLEJE W ODMIANACH KOLORYSTYCZNYCH - 4m2
 5. PĘCHERZNICA KALINOLISTNA (PHYSOCARPUS OPULIOFOLIUS) "NUGGET" - 3m2
 6. PĘCHERZNICA KALINOLISTNA (PHYSOCARPUS OPULIOFOLIUS) "RED BARON" - 4m2
 7. HORTENSJA BUKIETOWA (HYDRANGEA PANICULATA) "BOBO" - 2m2
 8. PIĘCIORNIK KRZEWIASTY (POTENTILLA FRUCTIOSA) "GOLDFINGER" - 4m2

- LEGENDA:**
- nawierzchnia z płyt betonowych gładkich 50x50x7cm
 - nawierzchnia z kostki betonowej 10x10cm z posypką z białego grys
 - nawierzchnia z kostki bazaltowej 7/9
 - nawierzchnia z piasku
 - trawniki
 - istniejące krzewy do uformowania
 - projektowane nasadzenia krzewów - numeracja zgodna z opisem technicznym
 - projektowany szpaler z żywotnika zachodniego
 - istniejące ogrodzenie
 - projektowane ogrodzenie panelowe stalowe wys. 1,5m
 - ogranicznik kamienny 10x10x50cm
 - palisada z elementów prefabrykowanych betonowych w kolorze szarym, wys. 0,5m
 - tablica informacyjna
 - ławki parkowe
 - ⊕ kosze na odpadki
 - 1-4 ■ urządzenia edukacyjne
 - 176.50 projektowane rzędne terenu

URZĄDZENIA SENSORYCZNE

1. KRZYWE ZWIERCIADŁO 2. RURY DESZCZOWE 3. PANEL SENSORYCZNY



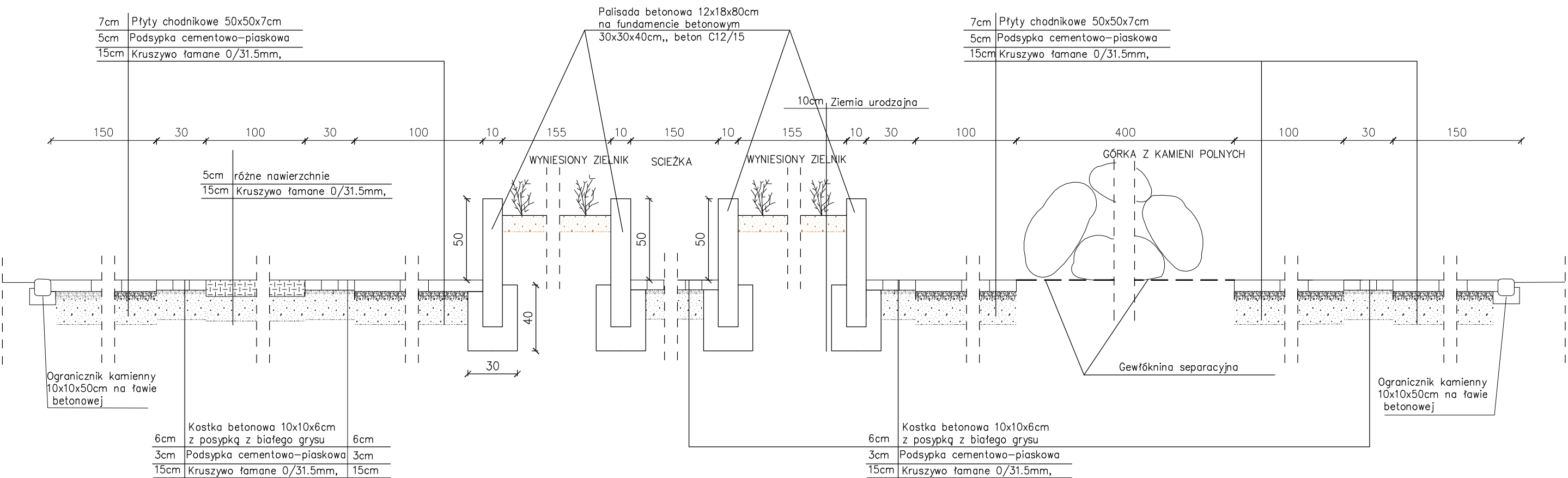
ELEMENTY WYPOSAŻENIA PLACU ZABAW

- A. WYNIESIONA RABATA
B. RÓŻNE NAWIERZCHNIE
C. WYNIESIENIE Z GŁAZÓW
D. ZESTAW ZABAWOWY
E. HUŚTAWKA PODWÓJNA
F. PIASKOWNICA

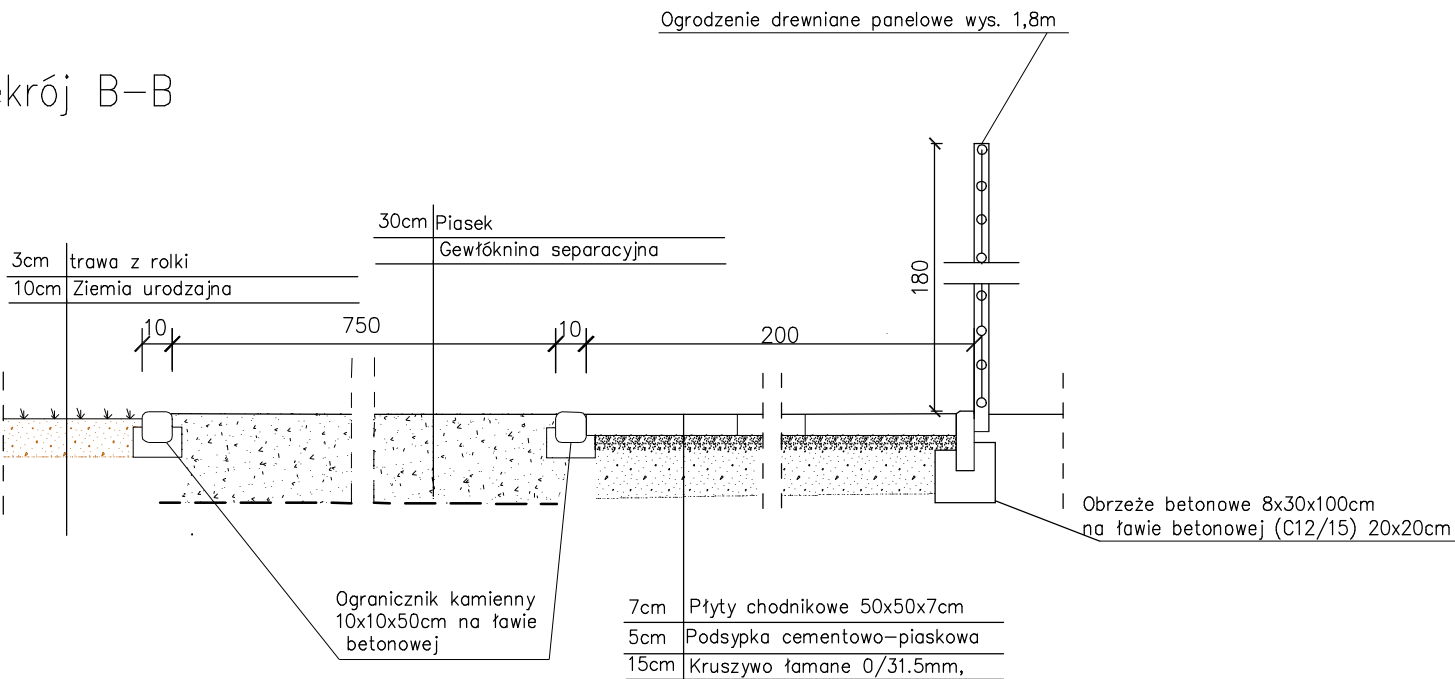


Projektowanie i Obsługa Inwestycji Piotr Wojczal 80–257 Gdańsk ul. Trawki 17/1				
Treść Rysunku	PROJEKT ZAGOSPODAROWANIA TERENU SZCZEGÓŁY			Skala 1:100 Data 06.2022
Branża	Projektant	Nr uprawnień	Podpisy	
Architektura	Wiesława Ozimek Wojczal	45/Gd/75		
Nazwa projektu	SENSORYCZNY PLAC ZABAW W GARCZU			Rys. nr 1
Adres	ul. KARTUSKA 25 działki nr 235/2 obręb 0005, GMINA CHMIELNO			

Przekrój A-A

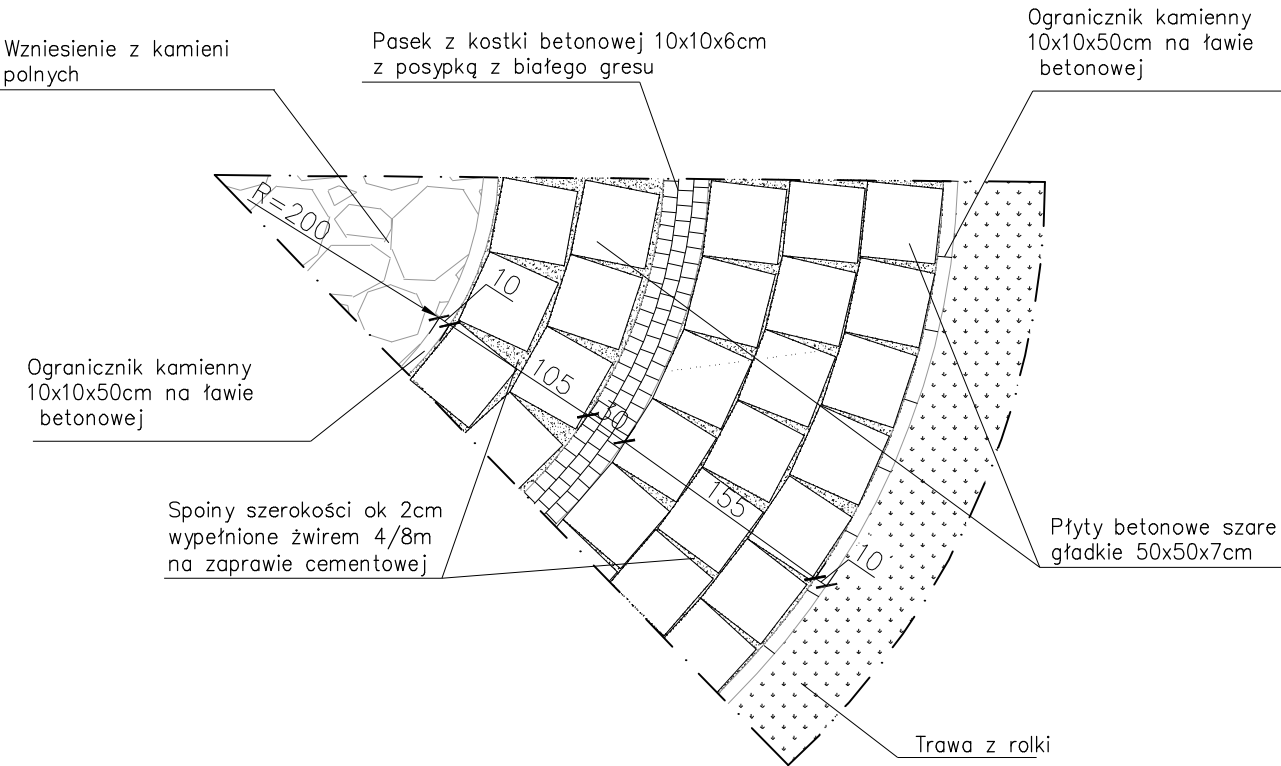


Przekrój B-B



Projektowanie i Obsługa Inwestycji Piotr Wojczal 80-257 Gdańsk ul. Trawki 17/1				
Treść Rysunku	PRZEKROJE KONSTRUKCYJNE			Skala 1:25
Branża	Projektant	Nr uprawnień	Podpisy	
Architektura	Wiesława Ozimek Wojczal	45/Gd/75		Data 06.2022
Nazwa projektu	SENSORYCZNY PLAC ZABAWA W GARCZU			Rys. nr 2
Adres	ul. KARTUSKA 25 działki nr 235/2 obręb 0005, GMINA CHMIELNO			

SZCZEGÓŁ A



Projektowanie i Obsługa Inwestycji Piotr Wojczal 80-257 Gdańsk ul. Trawki 17/1				
Treść Rysunku	SZCZEGÓŁ A – UKŁADANIE NAWIERZCHNI CHODNIKA			Skala 1:5
Branża	Projektant	Nr uprawnień	Podpisy	
Architektura	Wiesława Ozimek Wojczal	45/Gd/75		Data 06.2022
Nazwa projektu	SENSORYCZNY PLAC ZABAW W GARCZU			Rys. nr 3
Adres	ul. KARTUSKA 25 działki nr 235/2 obręb 0005, GMINA CHMIELNO			

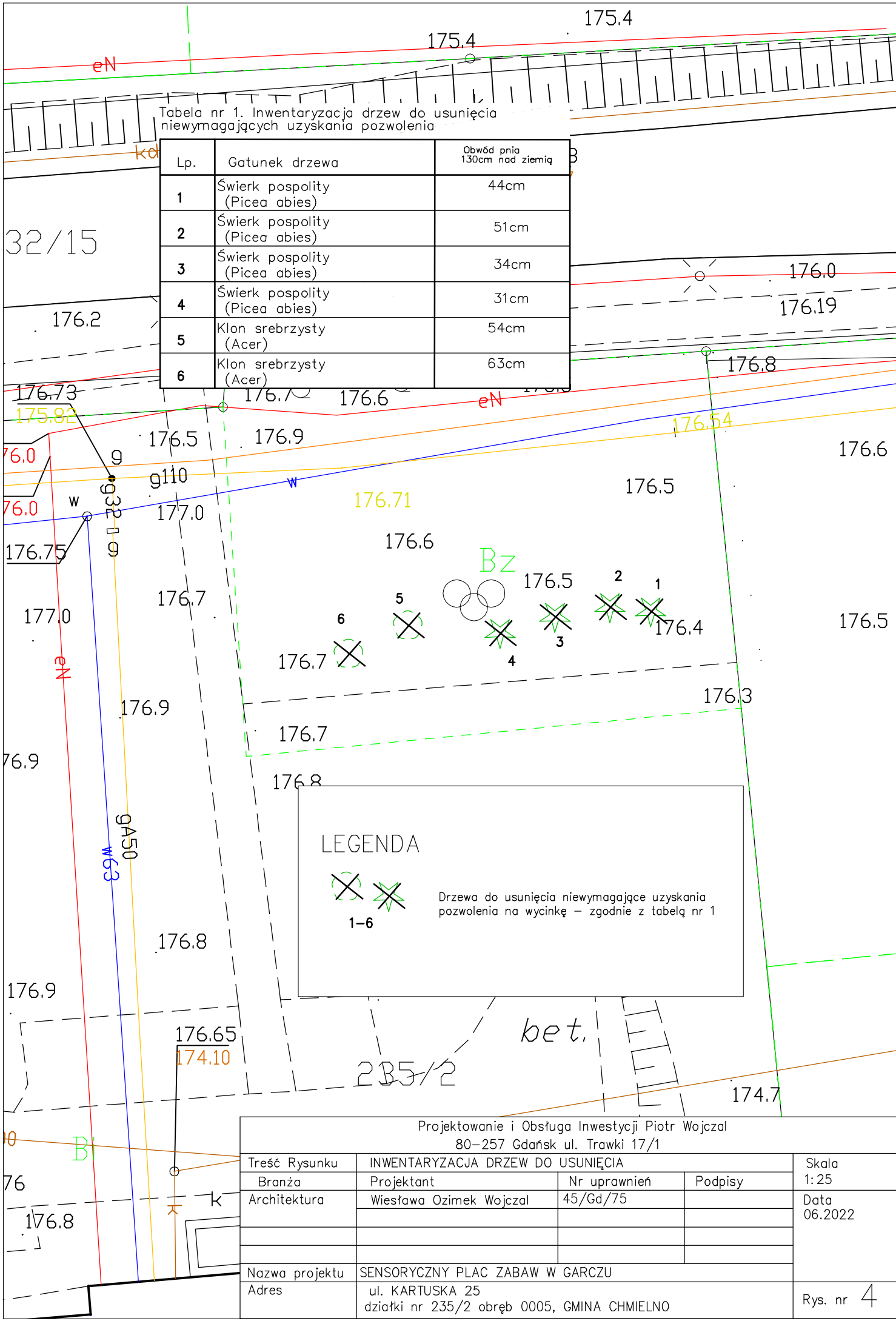
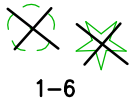


Tabela nr 1. Inwentaryzacja drzew do usunięcia niewymagających uzyskania pozwolenia

Lp.	Gatunek drzewa	Obwód pnia 130cm nad ziemią
1	Świerk pospolity (Picea abies)	44cm
2	Świerk pospolity (Picea abies)	51cm
3	Świerk pospolity (Picea abies)	34cm
4	Świerk pospolity (Picea abies)	31cm
5	Klon srebrzysty (Acer)	54cm
6	Klon srebrzysty (Acer)	63cm

LEGENDA



Drzewa do usunięcia niewymagające uzyskania pozwolenia na wycinkę – zgodnie z tabelą nr 1

Projektowanie i Obsługa Inwestycji Piotr Wojczal 80-257 Gdańsk ul. Trawki 17/1				
Treść Rysunku	INWENTARYZACJA DRZEW DO USUNIĘCIA			Skala 1:25
Branża	Projektant	Nr uprawnień	Podpisy	
Architektura	Wiesława Ozimek Wojczal	45/Gd/75		Data 06.2022
Nazwa projektu				
SENSORYCZNY PLAC ZABAW W GARCZU				
Adres	ul. KARTUSKA 25 działki nr 235/2 obręb 0005, GMINA CHMIELNO			