

PROJEKT BUDOWLANY

„Termomodernizacja budynku Gminnego Ośrodka Pomocy Społecznej w Przechlewie”

INWESTOR:

Gmina Przechlewo
Ul. Człuchowska 26
77-320 Przechlewo

ADRES INWESTYCJI:

77-320 Przechlewo
Ul. Szkolna 4
dz. o nr ewid. 560/53, 560/54
Obręb Przechlewo
Identyfikator działek: 220306_2.0010.560/53, 220306_2.0010.560/54

BRANŻA:

Zagospodarowanie terenu, architektura

KATEGORIA OBIEKTU:

XII

DATA OPRACOWANIA:

23 stycznia 2024 r.

Zgodnie z art. 34 ust. 3d pkt. 3 ustawy z dnia 7 lipca 1994 r. Prawo budowlane (tekst jednolity Dz.U. 2023 poz. 682 z późn. zm.) oświadczam, że niniejszy projekt budowlany został sporządzony zgodnie z obowiązującymi przepisami oraz zasadami wiedzy technicznej.

	Imię Nazwisko	Numer uprawnień	Branża	Podpis
Projektant	mgr inż. Ewa Zagórzańska	POM/0353/POOK/12	Architektura Konstrukcja	
Asystent projektanta	mgr inż. arch. Natalia Kiedrowicz	-	Architektura	

Egz. nr .../4

Spis treści:

I. CZĘŚĆ OPISOWA - ZAGOSPODAROWANIE	3
1. Podstawa i przedmiot opracowania	3
2. Stan istniejący	3
3. Projektowane zagospodarowanie	3
4. Wpływ obiektu budowlanego na środowisko i jego wykorzystanie oraz na zdrowie ludzi i obiekty sąsiednie	3
4.1 Emisja zanieczyszczeń gazowych, pyłowych i płynnych	3
4.2 Oddziaływania inwestycji na środowisko gruntowo-wodne	4
4.3 Emisja hałasów i wibracji, promieniowanie elektromagnetyczne i jonizujące	4
II. CZĘŚĆ OPISOWA – ARCHITEKTURA.....	5
1. Przeznaczenie i program użytkowy obiektu	5
1.1 Przeznaczenie	5
1.2 Układ przestrzenny oraz forma architektoniczna	5
1.3 Charakterystyczne parametry	5
1.4 Projektowane rozwiązania architektoniczno – budowlane	5
1.5 Projektowane rozwiązania wykończenia obiektu	7
III. RYSUNKI TECHNICZNE	9
Z1 Plan sytuacyjny – skala 1:500.....	10
I-1 Schemat ścian-inwentaryzacja – skala 1:100	11
I-2 Elewacja północna -inwentaryzacja– skala 1:100	12
I-3 Elewacja zachodnia -inwentaryzacja– skala 1:100.....	13
I-4 Elewacja wschodnia -inwentaryzacja– skala 1:100	14
I-5 Elewacja południowa -inwentaryzacja– skala 1:100	15
I-6 Rzut dachu -inwentaryzacja– skala 1:100	16
I-7 Detal gzymsu cokołowego -inwentaryzacja– skala 1:100.....	17
I-8 Detal gzymsu podparapetowego na parterze-inwentaryzacja– skala 1:100	18
I-9 Detal gzymsu podparapetowego-inwentaryzacja– skala 1:100.....	19
A-1 Elewacja północna -projekt– skala 1:100	20
A-2 Elewacja zachodnia -projekt– skala 1:100	21
A-3 Elewacja wschodnia -projekt– skala 1:100.....	22
A-4 Elewacja południowa -projekt – skala 1:100.....	23
A-5 Detal nad drzwiami-projekt-skala 1:25.....	24
A-6 Detal gzymsu cokołowego -projekt -skala 1:5, 1:10	25
A-7 Detal gzymsu podparapetowego na parterze -projekt -skala 1:5 ,1:10,	26
A-8 Detal gzymsu podparapetowego na I piętrze -projekt -skala 1:5 ,1:10,	27
A-9 Okiennice okienne O1, O2 -projekt -skala 1:10,	28
A-10 Zestawienie stolarki okiennej do wymiany -projekt -skala 1:100,	29
IV. ZDJĘCIA STANU ISTNIEJĄCEGO	30
V. ZDJĘCIA HISTORYCZNE BUDYNKU.....	33
VI. ZAŁĄCZNIKI FORMALNO – PRAWNE	36
Licencja nr GKiK do mapy zasadniczej.....	37
Informacja dotycząca bezpieczeństwa i ochrony zdrowia „BIOZ”	38
OŚWIADCZENIE PROJEKTANTA	41
Uprawnienia i zaświadczenia projektantów	42
Opinia konserwatorska	45

I. CZĘŚĆ OPISOWA - ZAGOSPODAROWANIE

1. Podstawa i przedmiot opracowania

Przedmiotem opracowania jest termomodernizacja budynku Gminnego Ośrodka Pomocy Społecznej. Inwestycja zlokalizowana jest przy ul. Szkolnej 4 w Przechlewie, działki nr 560/53 i 560/54. Inwestorem jest Gmina Przechlewo, ul. Człuchowska 26, 77 - 320 Przechlewo.

Projekt sporządzono w oparciu o:

- umowę z Inwestorem,
- własne oględziny terenu, inwentaryzację istniejącego budynku i przeprowadzone pomiary z natury,
- Mapę zasadniczą dla działek ewid. nr 560/53 oraz 560/54 (Licencja nr GKiK.6642.2035.2023_2203_CL1);
- Uchwałę nr 172/XXV/2020 Rady Gminy Przechlewo z dnia 29.09.2020 r. w sprawie uchwalenia miejscowego planu zagospodarowania przestrzennego terenu położonego w obrębie geodezyjnym Przechlewo, gm. Przechlewo w rejonie ulicy Szkolnej w Przechlewie;
- uzgodnienia z Inwestorem,
- uzgodnienia międzybranżowe,
- aktualne normy i normatywy techniczne projektowania.
- Świadectwo charakterystyki energetycznej,

2. Stan istniejący

Przedmiotowy teren zlokalizowany jest w miejscowości Przechlewo na działkach nr ew. 560/53, 560/54 w gm. Przechlewo. Przedmiotowa parcela to teren uzbrojony w media. Teren nie jest ogrodzony.

Przedmiotowa działka graniczy od północy z działką nr ew. 560/38 na działce zlokalizowany jest budynek usługowy oraz z działką drogową nr ew. 731. Od zachodu graniczy z działką drogową nr ew. 560/39, od wschodu z działką nr ew. 560/47 na której znajdują się budynki mieszkalne wielorodzinne. Od południa przedmiotowa działka graniczy z działkami nr ewid. 559/1 i 570/9 na której znajduje się zieleni nieurządzona. Dostęp do drogi publicznej zapewniony jest od strony północno-zachodniej z działki nr 560/39. Na terenie działki nr 560/53 znajdują się sieci: wodociągowa, energetyczna oraz kanalizacyjna.

Budynek będący przedmiotem opracowania to obiekt o trzech kondygnacjach nadziemnych oraz jednej kondygnacji podziemnej.

3. Projektowane zagospodarowanie

Zgodnie ze zleceniem Inwestora projektuje się termomodernizację istniejącego budynku oraz wymianę okien.

Przyłącza istniejące bez zmian.

Inwestycję zaprojektowano w sposób zapewniający harmonijne wkomponowanie w krajobraz i otaczającą zabudowę.

4. Wpływ obiektu budowlanego na środowisko i jego wykorzystanie oraz na zdrowie ludzi i obiekty sąsiednie

W nawiązaniu do Rozporządzenia Rady Ministrów z dnia 10 września 2019 r. w sprawie przedsięwzięć mogących znacząco oddziaływać na środowisko (Dz. U. 2019 poz. 1839) planowaną inwestycję nie zaliczono do przedsięwzięć mogących znacząco oddziaływać na środowisko, dla której sporządzenie raportu oddziaływania na środowisko jest wymagane.

Inwestycja nie narusza interesu prawnego osób trzecich ani nie pogarsza użytkowania sąsiednich nieruchomości.

4.1 Emisja zanieczyszczeń gazowych, pyłowych i płynnych

Projektowane obiekty nie spowodują zanieczyszczeń gazowych, pyłowych i płynnych. Odprowadzenie wody opadowej pozostaje bez zmian - powierzchniowo na teren działki nr 560/53 i 560/54 z zakazem odprowadzania na teren sąsiednich działek.

4.2 Oddziaływania inwestycji na środowisko gruntowo-wodne

Planowana inwestycja nie powoduje szczególnego zacinienia otoczenia oraz naruszenia układów korzeniowych. Nie wprowadza także zakłóceń w ekologicznej charakterystyce powierzchni ziemi, gleby, wód powierzchniowych i podziemnych. Charakter użytkowania obiektu nie będzie wpływał negatywnie na zachowanie biologicznie czynnego terenu poza obrębem opracowania.

Inwestycja nie pogorszy aktualnego stanu środowiska i wód podziemnych analizowanego terenu.

4.3 Emisja hałasów i wibracji, promieniowanie elektromagnetyczne i jonizujące

Obiekt nie wprowadza emisji hałasów i wibracji.

W obiekcie nie przewiduje się instalowania urządzeń emitujących promieniowanie jonizujące.

II. CZĘŚĆ OPISOWA – ARCHITEKTURA

1. Przeznaczenie i program użytkowy obiektu

1.1 Przeznaczenie

Przedmiotowa dokumentacja dotyczy termomodernizacji budynku Gminnego Ośrodka Pomocy Społecznej.

Planowany zakres robót:

- Oczyszczenie i skucie zwietrzałych tynków,
- Remont wraz z ociepleniem elewacji budynku,
- Wykończenie elewacji tynkami i zaprawami mineralnymi z użyciem materiałów specjalistycznych,
- Wymiana parapetów oraz odtworzenie gzymsów podparapetowych,
- Prace konserwatorskie przy detalu nad drzwiami wejściowymi,
- Skucie oraz wymiana płytek na schodach zewnętrznych,
- Oczyszczenie i pomalowanie balustrad schodowych i krat okiennych,
- Wymiana wszystkich okien piwnicznych,
- Wymiana płaskowników przed oknami piwnicznymi,
- Wymiana dwóch okien dachowych oraz jednego okna elewacyjnego na elewacji wschodniej,
- Wymiana trzech okien elewacyjnych na elewacji południowej,
- Wymiana orynnowania,
- Wymiana obróbek blacharskich,
- Ocieplenie styropapą dachu płaskiego,
- Ocieplenie fundamentów (minimum 2 m poniżej poziomu 0)
- Montaż ozdobnych okiennic przy oknach na pierwszej kondygnacji,
- Montaż daszków nad wejściami,

1.2 Układ przestrzenny oraz forma architektoniczna

Bryła termomodernizowanego obiektu pozostaje bez zmian. Budynek posiada trzy kondygnacje naziemne oraz jedną kondygnację podziemną. Znajduje się w nim pomieszczenia biurowe Gminnego Ośrodka Pomocy Społecznej.

1.3 Charakterystyczne parametry

- istniejąca powierzchnia zabudowy: 327,47m²;
- proj. ocieplenie: 547,8 m²;
- istniejąca długość: 19,90m;
- istniejąca szerokość: max 19,34m;
- istniejąca kubatura: ok. 3 201,02 m³;
- max. wysokość budynku: 12 m;
- kąt nachylenia dachu max 40°, stropodachu 2° ;
- liczba kondygnacji naziemnych: 3;
- liczba kondygnacji podziemnych: 1;
- technologia: tradycyjna;
- funkcja: budynek gminnego ośrodka pomocy społecznej.

1.4 Projektowane rozwiązania architektoniczno – budowlane

1.4.1 Ściany

Ściany fundamentowe ocieplić styrodurem o grubości 12cm, który należy zabezpieczyć zaprawą na siatce elewacyjnej oraz folia kubełkową.

Ściany zewnętrzne budynku ocieplić styropianem EPS 80-036 FASADA gr. 20 cm metodą bez spoinową lekką moką.

1.4.2 Stropy

Stropy istniejące bez zmian.

1.4.3 Dach

Istniejący stropodach należy zaizolować styropapą o grubości 20cm.

1.4.4 Podłoga na gruncie i posadzki

Podłoga na gruncie istniejąca, bez zmian. Posadzki istniejące, bez zmian.

1.4.5 Tynki i okładziny wewnętrzne

Tynki i okładziny wewnętrzne pozostają bez zmian.

1.4.6 Gzymsy podparapetowe i detal nad drzwiami wejściowymi

1.4.6.2 Detal nad drzwiami wejściowymi

Gzymsy należy wykończyć szpachlami gładkimi renowacyjnymi wewnątrznie zbrojonymi. Gzymsy należy wykonać w oparciu o produkty systemowe z zakresu produktów renowacyjnych zgodnie z pozyskanymi podczas prac przygotowawczych zachowanymi profilami gzymsów (należy odtworzyć zachowane profile gzymsowe). W sąsiedztwie okien gzymsy należy połączyć z parapetami wykonanymi z blachy powlekanej w kolorze brązowym. Nową sztukaterię należy wykonać ze styropianu XPS 100. Gzymsy wykończone masami sztukatorskimi o gładkiej powierzchni. Gzymsy należy wykonać wg odpowiednich rysunków szczegółów.

1.4.6.2 Detal nad drzwiami wejściowymi

Prace przy detailu polegać mają na pracach konserwatorskich, mających na celu uzupełnienie i odtworzenie ubytków oraz zabezpieczeniu i utrwaleniu detailu. Detal należy wykończyć szpachlami gładkimi renowacyjnymi wewnątrznie zbrojonymi o gładkiej powierzchni. Detal należy wykonać wg odpowiednich rysunków. Przestrzeń dookoła detailu należy pozostawić bez ocieplenia, zgodnie z rysunkiem A-5.

UWAGA: Projekt rysunków elewacji należy analizować łącznie z rysunkami inwentaryzacji w zakresie o elementy istniejące i projektowane. Elementy brakującej i nowej sztukaterii wskazane na rysunkach elewacji należy wykonać w oparciu o produkty systemowe. Sztukateria ma być wykonana wg wzoru z rysunków jak i z pozyskanych w trakcie prac przygotowawczych wzorów zachowanych profili. Detale architektoniczne należy odtworzyć zgodnie z pozyskanymi wymiarami podczas prac przygotowawczych.

1.4.7 Obróbka parapetów

Należy skuć istniejący parapet. Parapet wykonany z blachy powlekanej. Parapet musi mieć możliwość termicznych przemieszczeń, dlatego na jego końcach należy uwzględnić około 5 mm przerwy dylatacyjnej. Parapet powinien wystawać od 30 do 40 mm poza fasadę i być osadzony z co najmniej 5% spadem. Zaleca się montaż parapetów zewnętrznych do listwy podokiennej, a jeżeli taki montaż jest niemożliwy, należy wprowadzić kołnierz parapetu pod ramę okna. W każdym przypadku parapet nie może zasłaniać otworów odwadniających stolarkę, a woda ściekająca ze stolarki nie może zaciekać pod parapet. Zakończenia parapetu mocujemy klejem montażowym. Następnie uszczelniamy styk parapetu i ościeżnicy aby woda z parapetu nie miała możliwości przenikania pod parapet. Boczne krawędzie parapetu, stykające się z murem lub warstwą ocieplenia, należy zabezpieczyć aby zagwarantować także szczelność w narożach.

1.4.8 Okiennice

Ozdobne okiennice okienne wykonane z drewna w kolorze zielonym (RAL6025). Montaż okiennic za pomocą kołków montażowych do ściany.

1.4.9 Tynki i okładziny wewnętrzne

Tynki i okładziny wewnętrzne pozostają bez zmian.

1.4.10 Kominy i przewody wentylacyjne

Na kominach i przewodach kominowych należy wymienić obróbki blacharskie.

Uwaga! Ścian kominowych nie wolno przybijać, wykonywać bruzd, nie należy również wieszać na nich armatury, elementów wyposażenia ani mebli.

1.4.11 Nadproża

Nadproża bez zmian.

1.5 Projektowane rozwiązania wykończenia obiektu

1.5.1 Izolacje

- **Termiczne:** Ścian zewnętrznych – styropian EPS 80-036 FASADA gr. 20 cm;
Ścian fundamentowych – styrodur 12cm;
Dach jednospadowy – styropapa 20cm;
- **Przeciwwilgociowe:** Pionowa izolacja ścian fundamentowych – dyspresyjna hydroizolacyjna masa asfaltowo – kauczukowa;

1.5.2 Wykończenia

- **Parapety wew.:** Prefabrykowane z płyty MDF;
- **Parapety zew.:** Blacha powlekana, kolor brązowy zbliżony do RAL 8017.
- **Schody zew.:** Płytki antypoślizgowe, kolor brązowy zbliżony do RAL 8000

1.5.3 Stolarka okienna i drzwiowa

- **Okienna:** Indywidualna wykonana z PCV, z okuciami rozszczelniającymi, umożliwiającymi napływ powietrza, zewnętrzny kolor ramy biały, RAL 9010,

Stolarka okienna wg rysunku zestawienia stolarki. Należy wymienić okna które są zaznaczone na rysunkach A-1, A-2, A-3, A-4. Projektuje się stolarkę okienną z PCV.

Sposób otwierania stolarki okiennej i drzwiowej należy ustalić wg indywidualnych preferencji. Przed zamówieniem stolarki należy sprawdzić wymiary otworów na budowie oraz ponownie przeliczyć liczbę zamawianych sztuk stolarki. Stolarka okienna powinna być wyposażona w nawiewniki powietrza, alternatywnie można zastosować nawiewniki w ścianie pod oknem.

Stolarka okienna powinna posiadać odpowiedni współczynnik przenikania ciepła zapewniający energooszczędność budynku.

Zastosować stolarkę okienną w kolorze RAL 9010.

1.5.4 Wykończenia zewnętrzne

- Obróbki blacharskie:

Blacha stalowa powlekana gr. 0,6 mm RAL 8017;

-Elewacja:

Farba fasadowa silikatowa– kolor: 16271 (wzornik: StoDesign Architectural Colours)

-Gzymsy:

Farba fasadowa silikatowa– kolor: 16256 (wzornik: StoDesign Architectural Colours)

-Detal architektoniczny-detale nad wejściem:

Farba fasadowa silikatowa– kolor: 16270 (wzornik: StoDesign Architectural Colours)

Farba fasadowa silikatowa– kolor: 16271 (wzornik: StoDesign Architectural Colours)

Farba fasadowa silikatowa– kolor: 16256 (wzornik: StoDesign Architectural Colours)

-Balustrady zewnętrzne;

Farba antykorozyjna-kolor: RAL 8017

- Cokół:

Tynk mozaikowy – kolor: N64 (wzornik: NPB Bautechnik)

N64 (biada zieleni, khaki)



UWAGA: Podane rozwiązania zostały użyte jako przykład, mogą zostać zastosowane rozwiązania równoważne.

- Rynny i rury spustowe:

Rynny Ø150, rury spustowe Ø120 z gotowych elementów tłoczonych z blachy stalowej powlekanej RAL 8017

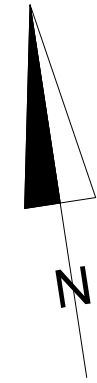
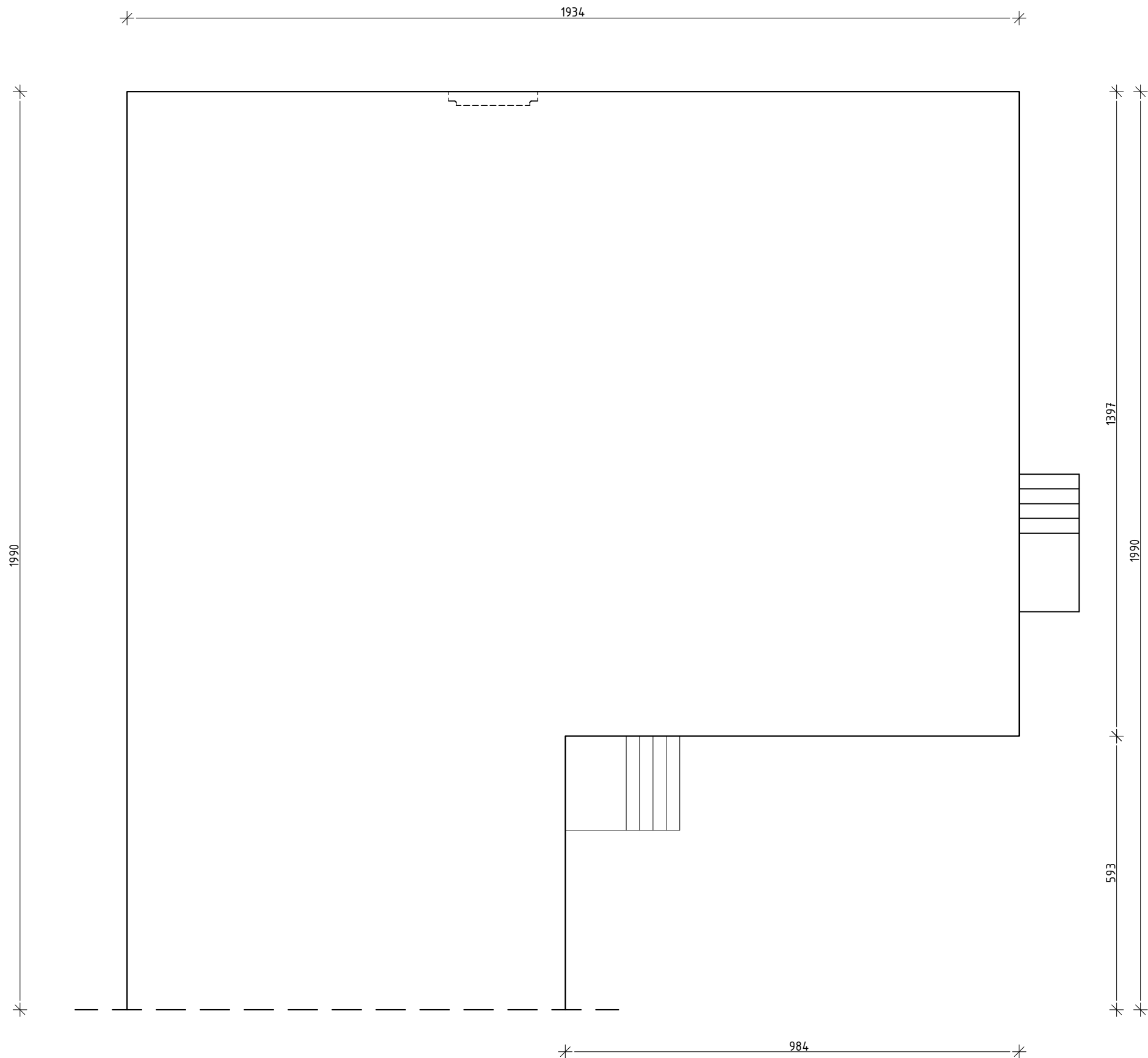
UWAGA: Przed przystąpieniem do malowania należy skonsultować wybór koloru z konserwatorem zabytku Wojewódzkiego Urzędu Ochrony Zabytków. Kolory należy dobrać według przeprowadzonych odkrywek.

Opracował:

mgr inż. Ewa Zagórzńska

upr. bud. nr POM/0353/POOK/12

III. RYSUNKI TECHNICZNE

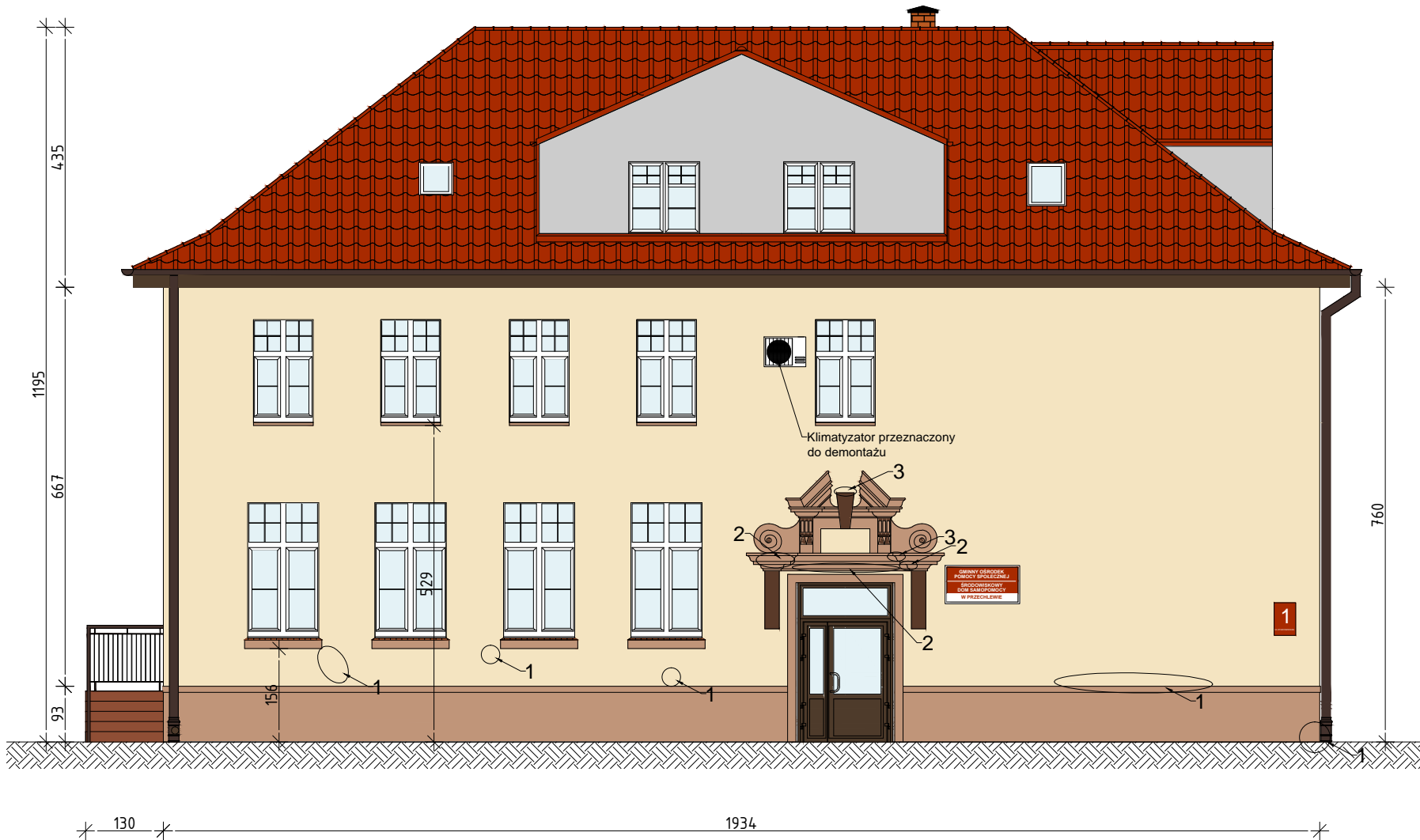


Schemat ścian
-inwentaryzacja
Skala 1:100

<div>CONCRETE</div> <div>pracownia projektów budowlanych</div>		Data opracowania: 23 stycznia 2024 r.	
Inwestor: Gmina Przechlewo ul. Człuchowska 26 77-320 Przechlewo		Branża: Architektura	
		Adres inwestycji: Przechlewo dz. 560/53,560/54 Obręb geod. Przechlewo Gmina Człuchów	
Nazwa inwestycji: Termomodernizacja budynku Gminnego Ośrodka Pomocy Społecznej w Przechlewie.			
Projektant:	Nr uprawnień:	Podpis:	
mgr inż. Ewa Zagórzańska	POM/0353/POOK/12		
mgr inż. arch. Natalia Kiedrowicz	-		
Nazwa rysunku:		Skala:	Nr rys:
Schemat ścian-inwentaryzacja		1 : 100	I-1

Elewacja północna
-inwentaryzacja

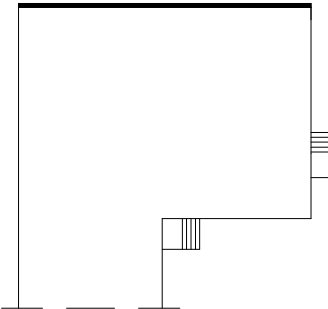
Skala 1:100



LEGENDA:

- 1. Ubytek w ścianie
- 2. Pęknięcie w detalu nad drzwiami
- 3. Ubytek w detalu do odtworzenia

Schemat ścian:



W trakcie prac projektowych wykonano inwentaryzację obiektu, pomimo starań odzwierciedlenia rzeczywistych wymiarów oraz materiałów zastosowanych w obiekcie mogą wystąpić niezgodności ze stanem faktycznym. Jeżeli zostaną zauważone inne rozwiązania niż ujęto w dokumentacji projektowej prosi się o niezwłoczne zawiadomienie.

<div>CONCRETE</div> <div>pracownia projektów budowlanych</div>		Data opracowania: 23 stycznia 2024 r.	
Inwestor: Gmina Przechlewo ul. Człuchowska 26 77-320 Przechlewo		Branża: Architektura	
		Adres inwestycji: Przechlewo dz. 560/53, 560/54 Obręb geod. M. Człuchów gmina Człuchów	
Nazwa inwestycji: Termomodernizacja budynku Gminnego Ośrodka Pomocy Społecznej w Przechlewie.			
Projektant:	Nr uprawnień:	Podpis:	
mgr inż. Ewa Zagórzańska	POM/0353/POOK/12		
mgr inż. arch. Natalia Kiedrowicz	-		
Nazwa rysunku: Elewacja północna -inwentaryzacja		Skala:	Nr rys:
		1 : 100	I-2

Elewacja zachodnia
-inwentaryzacja

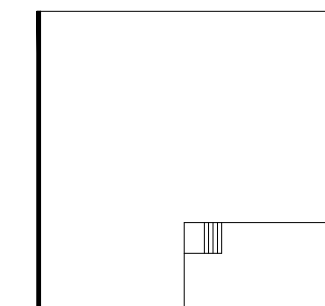
Skala 1:100



LEGENDA:

1. Ubytek w ścianie

Schemat ścian:

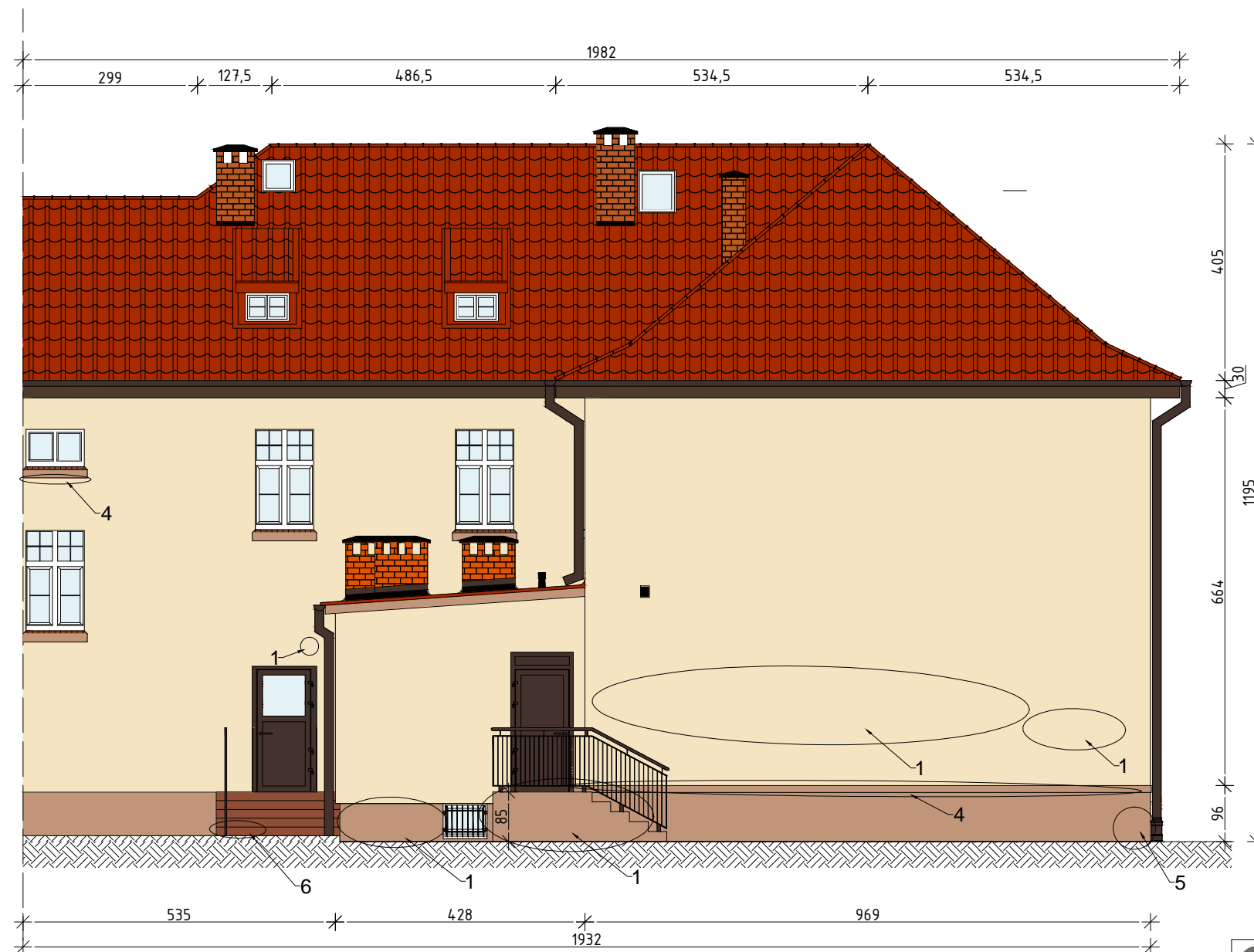


W trakcie prac projektowych wykonano inwentaryzację obiektu, pomimo starań odzwierciedlenia rzeczywistych wymiarów oraz materiałów zastosowanych w obiekcie mogą wystąpić niezgodności ze stanem faktycznym. Jeżeli zostaną zauważone inne rozwiązania niż ujęto w dokumentacji projektowej prosi się o niezwłoczne zawiadomienie.

<div>CONCRETE</div> <div>pracownia projektów budowlanych</div>		Data opracowania: 23 stycznia 2024 r.	
Inwestor: Gmina Przechlewo ul. Człuchowska 26 77-320 Przechlewo		Branża: Architektura	
		Adres inwestycji: Przechlewo dz. 560/53, 560/54 Obręb geod. M. Człuchów gmina Człuchów	
Nazwa inwestycji: Termomodernizacja budynku Gminnego Ośrodka Pomocy Społecznej w Przechlewie.			
Projektant:	Nr uprawnień:	Podpis:	
mgr inż. Ewa Zagórzańska	POM/0353/POOK/12		
mgr inż. arch. Natalia Kiedrowicz	-		
Nazwa rysunku: Elewacja zachodnia -inwentaryzacja		Skala:	Nr rys
		1 : 100	I-3

Elewacja wschodnia
-inwentaryzacja

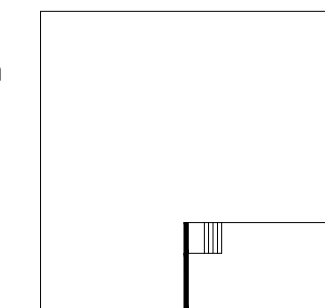
Skala 1:100



LEGENDA:

1. Ubytek w ścianie
4. Ubytek w gzymsie do odtworzenia
5. Pęknięcie ściany
6. Ubytek płytek schodowych

Schemat ścian:



W trakcie prac projektowych wykonano inwentaryzację obiektu, pomimo starań odzwierciedlenia rzeczywistych wymiarów oraz materiałów zastosowanych w obiekcie mogą wystąpić niezgodności ze stanem faktycznym. Jeżeli zostaną zauważone inne rozwiązania niż ujęto w dokumentacji projektowej prosi się o niezwłoczne zawiadomienie.

<div>CONCRETE</div> <div>pracownia projektów budowlanych</div>		Data opracowania: 23 stycznia 2024 r.	
Inwestor: Gmina Przechlewo ul. Człuchowska 26 77-320 Przechlewo		Branża: Architektura	
		Adres inwestycji: Przechlewo dz. 560/53, 560/54 Obręb geod. M. Człuchów gmina Człuchów	
Nazwa inwestycji: Termomodernizacja budynku Gminnego Ośrodka Pomocy Społecznej w Przechlewie.			
Projektant:	Nr uprawnień:	Podpis:	
mgr inż. Ewa Zagórzańska	POM/0353/POOK/12		
mgr inż. arch. Natalia Kiedrowicz	-		
Nazwa rysunku: Elewacja wschodnia -inwentaryzacja		Skala:	Nr rys
		1 : 100	I-4

Elewacja południowa
-inwentaryzacja

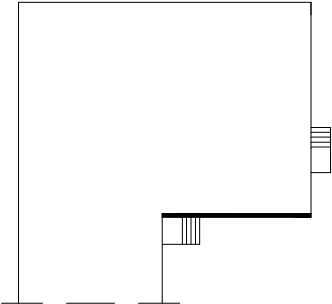
Skala 1:100



LEGENDA:

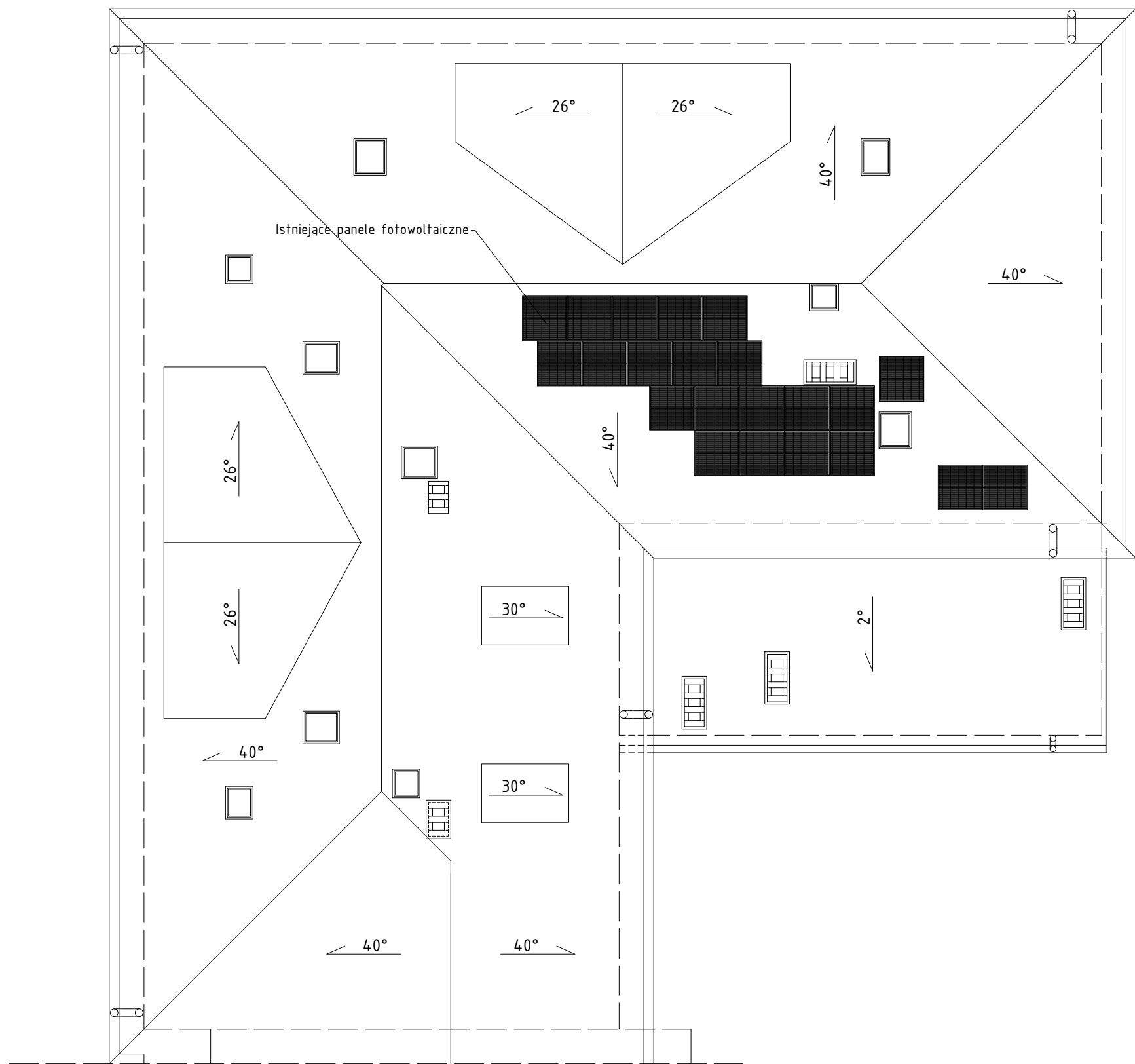
- 1. Ubytek w ścianie
- 4. Ubytek w gzymsie do odtworzenia
- 5. Pęknięcie ściany

Schemat ścian:



W trakcie prac projektowych wykonano inwentaryzację obiektu, pomimo starań odzwierciedlenia rzeczywistych wymiarów oraz materiałów zastosowanych w obiekcie mogą wystąpić niezgodności ze stanem faktycznym. Jeżeli zostaną zauważone inne rozwiązania niż ujęto w dokumentacji projektowej prosi się o niezwłoczne zawiadomienie.

<div>CONCRETE</div> <div>pracownia projektów budowlanych</div>		Data opracowania: 23 stycznia 2024 r.	
Inwestor: Gmina Przechlewo ul. Człuchowska 26 77-320 Przechlewo		Branża: Architektura	
		Adres inwestycji: Przechlewo dz. 560/53, 560/54 Obręb geod. M. Człuchów gmina Człuchów	
Nazwa inwestycji: Termomodernizacja budynku Gminnego Ośrodka Pomocy Społecznej w Przechlewie.			
Projektant:	Nr uprawnień:	Podpis:	
mgr inż. Ewa Zagórzańska	POM/0353/POOK/12		
mgr inż. arch. Natalia Kiedrowicz	-		
Nazwa rysunku: Elewacja południowa -inwentaryzacja		Skala:	Nr rys:
		1 : 100	I-5



Rzut dachu
-inwentaryzacja

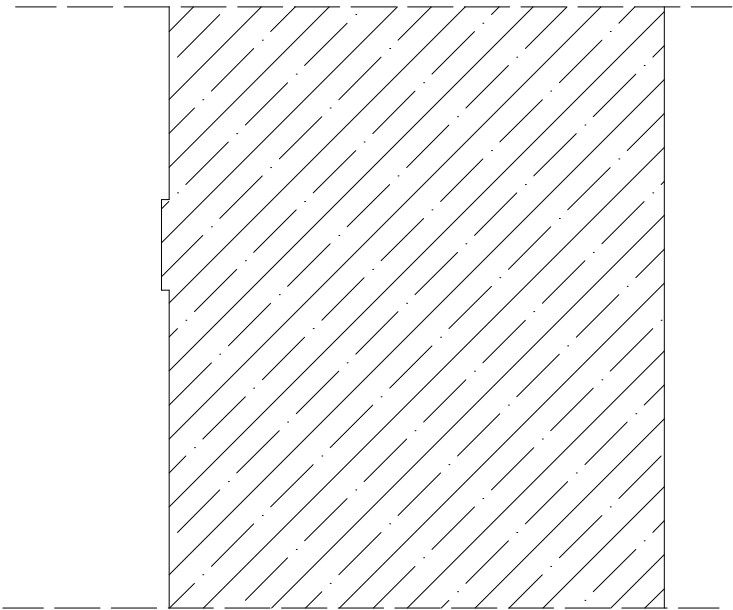
Skala 1:100

W trakcie prac projektowych wykonano inwentaryzację obiektu, pomimo starań odzwierciedlenia rzeczywistych wymiarów oraz materiałów zastosowanych w obiekcie mogą wystąpić niezgodności ze stanem faktycznym. Jeżeli zostaną zauważone inne rozwiązania niż ujęto w dokumentacji projektowej prosi się o niezwłoczne zawiadomienie.

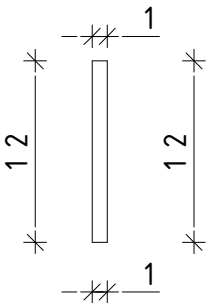
<div>CONCRETE</div> <div>pracownia projektów budowlanych</div>		Data opracowania: 23 stycznia 2024 r.	
		Branża: Architektura	
Inwestor: Gmina Przechlewo ul. Człuchowska 26 77-320 Przechlewo		Adres inwestycji: Przechlewo dz. 560/53, 560/54 Obręb geod. M. Człuchów gmina Człuchów	
Nazwa inwestycji: Termomodernizacja budynku Gminnego Ośrodka Pomocy Społecznej w Przechlewie.			
Projektant:	Nr uprawnień:	Podpis:	
mgr inż. Ewa Zagórzańska	POM/0353/POOK/12		
mgr inż. arch. Natalia Kiedrowicz	-		
Nazwa rysunku: Rzut dachu-inwentaryzacja		Skala:	Nr rys:
		1 : 100	I-6

Detal gzymsu cokołowego
-inwentaryzacja

Skala 1:10



Szczegół gzymsu
cokołowego
Skala 1:5



CONCRETE
pracownia projektów budowlanych

Data opracowania:
23 stycznia 2024 r.

Branża: Architektura

Inwestor:
Gmina Przechlewo
ul. Człuchowska 26
77-320 Przechlewo

Adres inwestycji:
Przechlewo dz. 560/53, 560/54
Obręb geod. M. Człuchów
gmina Człuchów

Nazwa inwestycji:
Termomodernizacja budynku Gminnego Ośrodka Pomocy Społecznej w
Przechlewie.

Projektant:	Nr uprawnień:	Podpis:
-------------	---------------	---------

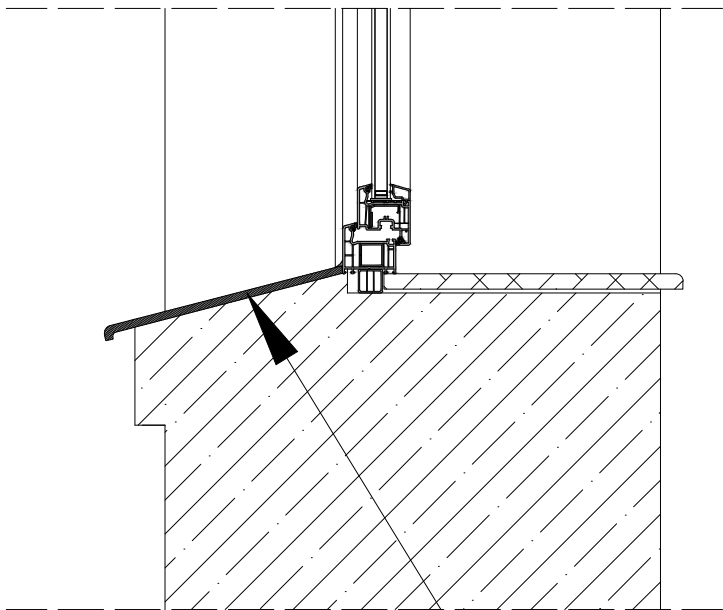
mgr inż. Ewa Zagórzańska	POM/0353/POOK/12	
--------------------------	------------------	--

mgr inż. arch. Natalia Kiedrowicz	-	
-----------------------------------	---	--

Nazwa rysunku: Detal gzymsu cokołowego-inwentaryzacja	Skala: 1 : 5/10	Nr rys: I-7
--	--------------------	----------------

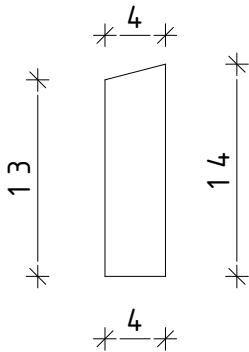
Detal gzymsu podparapetowego
na parterze
-inwentaryzacja

Skala 1:10



płytki klinkierowe

Szczegół gzymsu
podparapetowego
na parterze
Skala 1:5



CONCRETE
pracownia projektów budowlanych

Data opracowania:
23 stycznia 2024 r.

Branża: Architektura

Inwestor:

Gmina Przechlewo
ul. Człuchowska 26
77-320 Przechlewo

Adres inwestycji:

Przechlewo dz. 560/53, 560/54
Obręb geod. M. Człuchów
gmina Człuchów

Nazwa inwestycji:

Termomodernizacja budynku Gminnego Ośrodka Pomocy Społecznej w
Przechlewie.

Projektant:

mgr inż. Ewa Zagórzańska

Nr uprawnień:

POM/0353/POOK/12

Podpis:

mgr inż. arch. Natalia Kiedrowicz

-

Nazwa rysunku:

Detal gzymsu podparapetowego na parterze
-inwentaryzacja

Skala:

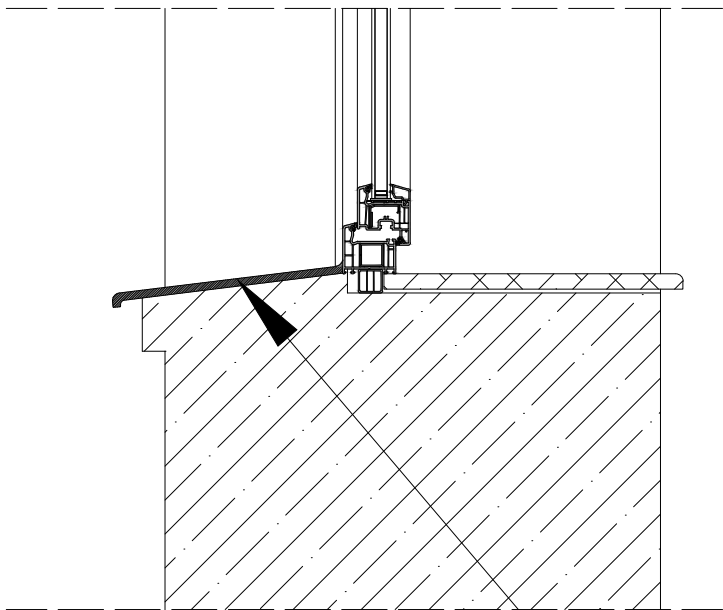
1 : 5/10

Nr rys:

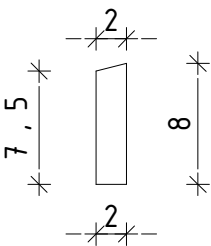
I-8

Detal gzymsu podparapetowego
na I piętrze
-inwentaryzacja

Skala 1:10



Szczegół gzymsu
podparapetowego
na I piętrze
Skala 1:5



płytki klinkierowe

CONCRETE
pracownia projektów budowlanych

Data opracowania:
23 stycznia 2024 r.

Branża: Architektura

Inwestor:

Gmina Przechlewo
ul. Człuchowska 26
77-320 Przechlewo

Adres inwestycji:

Przechlewo dz. 560/53, 560/54
Obręb geod. M. Człuchów
gmina Człuchów

Nazwa inwestycji:

Termomodernizacja budynku Gminnego Ośrodka Pomocy Społecznej w
Przechlewie.

Projektant:

mgr inż. Ewa Zagórzańska

Nr uprawnień:

POM/0353/POOK/12

Podpis:

mgr inż. arch. Natalia Kiedrowicz

-

Nazwa rysunku:

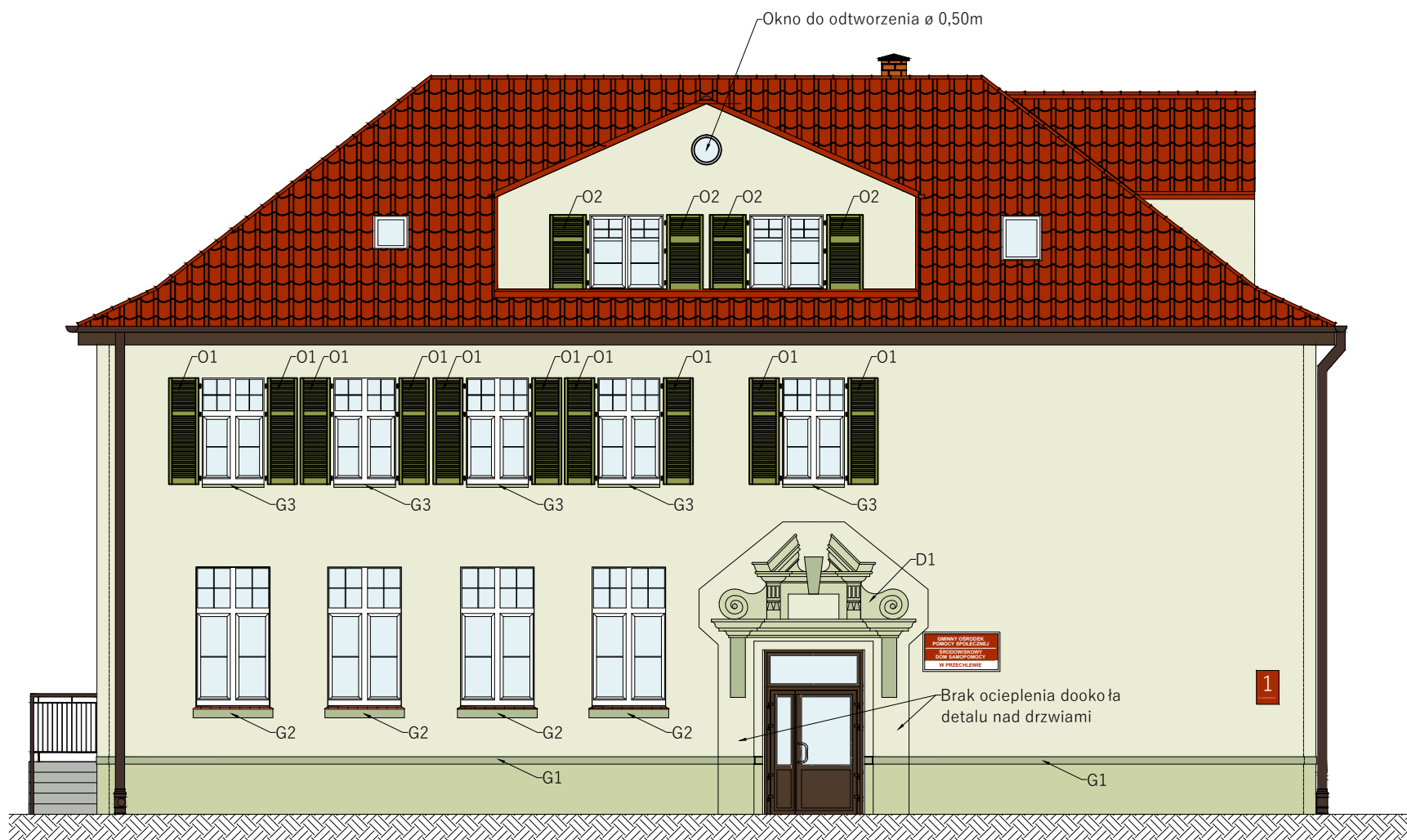
Detal gzymsu podparapetowego-inwentaryzacja

Skala:

1 : 5/10

Nr rys:

I-9



Elewacja północna -projekt

Skala 1:100

Legenda:

- 16271*
- 16270*-detal nad drzwiami
- 16256*-gzymsy, fragmenty detalu nad drzwiami
- N64 (bladą zieleń, khaki)**-cokół
- RAL6025-okienne

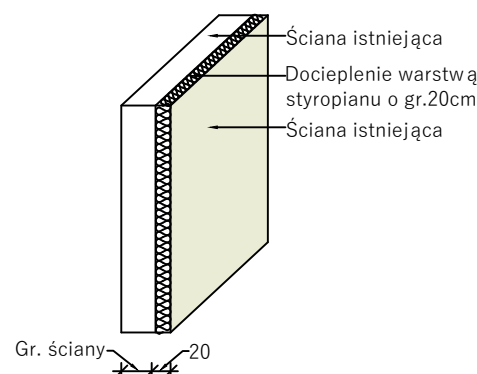
* Oznaczenie kolorów wg systemu StoDesign Architectural Colours
** Oznaczenie kolorów wg systemu firmy NPB BauTechnik

UWAGA: Podane rozwiązania zostały użyte jako przykład, mogą zostać zastosowane rozwiązania równoważne.

Przed przystąpieniem do malowania należy skonsultować wybór koloru z konserwatorem zabytku Wojewódzkiego Urzędu Ochrony Zabytków. Kolory dobrać według przeprowadzonych odkrywek.

Przed zamówieniem tynków/farb wykonać próby kolorystyczne na powierzchni co najmniej 1m².

Schemat ścian:



W trakcie prac projektowych wykonano inwentaryzację obiektu, pomimo starań odzwierciedlenia rzeczywistych wymiarów oraz materiałów zastosowanych w obiekcie mogą wystąpić niezgodności ze stanem faktycznym. Jeżeli zostaną zauważone inne rozwiązania niż ujęto w dokumentacji projektowej prosi się o niezwłoczne zawiadomienie.

WYTYCZNE ODTWORZENIA DETALI ARCHITEKTONICZNYCH

Odtworzenie wszystkich detali architektonicznych oraz gzymsów za pomocą kształtek styropianowych.

D1- detal nad wejściem głównym-szczegółowe wytyczne wg rys. A-5

wysokość: 2,64 m
szerokość: 3,31 m
grubość (w najszerszym miejscu): 0,40 m

G1 - gzyms - szczegółowe wytyczne wg rys. A-6

wysokość: 0,12 m
grubość: 0,01 m

G2- gzyms podparapetowy - szczegółowe wytyczne wg rys. A-7

wysokość: 0,14 m
grubość: 0,04 m

G3- gzyms podparapetowy - szczegółowe wytyczne wg rys. A-8

wysokość: 0,08 m
grubość: 0,02 m

O1- Okiennica wg rys. A-10

wysokość: 1,72 m
szerokość: 0,5 m
grubość: 0,04 m

O2-Okiennica wg rys. A-10

wysokość: 1,20 m
szerokość: 0,60 m
grubość: 0,04 m

UWAGA: Wymiary profili podano orientacyjnie.

Detale architektoniczne należy odtworzyć zgodnie z pozyskanymi wymiarami podczas prac przygotowawczych.

UWAGI:

1.Kolory wymienianych obróbek blacharskich i orynnowania RAL 8017

2.Przed przystąpieniem do montażu stolarki należy sprawdzić wymiary otworów na budowie

3.Współczynnik przenikania ciepła:

Okna: U=0,90 W/(m²*K)

4.Kolor okien BIAŁY-RAL9010

5. Kolor ozdobnych okiennic RAL6025

CONCRETE pracownia projektów budowlanych		Data opracowania: 23 stycznia 2024 r.	
Inwestor: Gmina Przecławo ul. Człuchowska 26 77-320 Przecławo		Branża: Architektura	
Nazwa inwestycji: Termomodernizacja budynku Gminnego Ośrodka Pomocy Społecznej w Przecławie.		Adres inwestycji: Przecławo dz. 560/53, 560/54 Obręb geod. M. Człuchów gmina Człuchów	
Projektant:	Nr uprawnień:	Podpis:	
mgr inż. Ewa Zagórzńska	POM/0353/POOK/12		
mgr inż. arch. Natalia Kiedrowicz	-		
Nazwa rysunku: Elewacja północna -projekt		Skala:	Nr rys:
		1 : 100	A-1

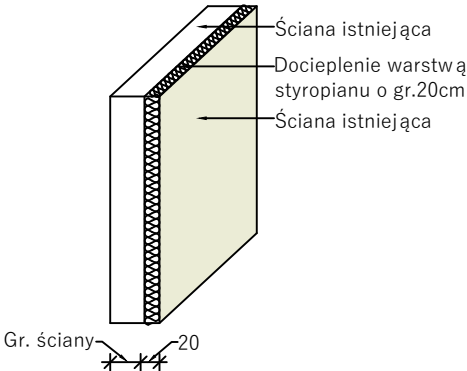
Elewacja zachodnia
-projekt

Skala 1:100



WYTYCZNE ODTWORZENIA DETALI ARCHITEKTONICZNYCH

- Odtworzenie wszystkich detali architektonicznych oraz gzymsów za pomocą kształtek styropianowych.
- D1- detal nad wejściem głównym-szczegółowe wytyczne wg rys. A-5
wysokość: 2,64 m
szerokość: 3,31 m
grubość (w najszerszym miejscu): 0,40 m
- G1 - gzyms - szczegółowe wytyczne wg rys. A-6
wysokość: 0,12 m
grubość: 0,01 m
- G2- gzyms podparapetowy - szczegółowe wytyczne wg rys. A-7
wysokość: 0,14 m
grubość: 0,04 m
- G3- gzyms podparapetowy - szczegółowe wytyczne wg rys. A-8
wysokość: 0,08 m
grubość: 0,02 m
- O1- Okiennica wg rys. A-10
wysokość: 1,72 m
szerokość: 0,5 m
grubość: 0,04 m
- O2-Okiennica wg rys. A-10
wysokość: 1,20 m
szerokość: 0,60 m
grubość: 0,04 m
- UWAGA:** Wymiary profili podano orientacyjnie.
Detale architektoniczne należy odtworzyć zgodnie z pozyskanymi wymiarami podczas prac przygotowawczych.
- UWAGI:**
- Kolory wymienianych obróbek blacharskich i orynnowania RAL 8017
 - Przed przystąpieniem do montażu stolarki należy sprawdzić wymiary otworów na budowie
 - Współczynnik przenikania ciepła:
Okna: $U=0,90 \text{ W}/(\text{m}^2\cdot\text{K})$
 - Kolor okien BIAŁY-RAL9010
 - Kolor ozdobnych okiennic RAL6025



W trakcie prac projektowych wykonano inwentaryzację obiektu, pomimo starań odzwierciedlenia rzeczywistych wymiarów oraz materiałów zastosowanych w obiekcie mogą wystąpić niezgodności ze stanem faktycznym. Jeżeli zostaną zauważone inne rozwiązania niż ujęto w dokumentacji projektowej prosi się o niezwłoczne zawiadomienie.

Legenda:

- 16271*
- 16270*-detal nad drzwiami
- 16256*-gzymsy, fragmenty detalu nad drzwiami
- N64 (bladą zieleń, khaki)**-cokół
- RAL6025-okienne

* Oznaczenie kolorów wg systemu StoDesign Architectural Colours
** Oznaczenie kolorów wg systemu firmy NPB BauTechnik

UWAGA: Podane rozwiązania zostały użyte jako przykład, mogą zostać zastosowane rozwiązania równoważne.

Przed przystąpieniem do malowania należy skonsultować wybór koloru z konserwatorem zabytku Wojewódzkiego Urzędu Ochrony Zabytków.
Kolory dobrać według przeprowadzonych odkrywek.

Przed zamówieniem tynków/farb wykonać próby kolorystyczne na powierzchni co najmniej 1m².

CONCRETE pracownia projektów budowlanych		Data opracowania: 23 stycznia 2024 r.	
Inwestor: Gmina Przecławo ul. Człuchowska 26 77-320 Przecławo		Branża: Architektura	
Adres inwestycji: Przecławo dz. 560/53, 560/54 Obręb geod. M. Człuchów gmina Człuchów		Nazwa inwestycji: Termomodernizacja budynku Gminnego Ośrodka Pomocy Społecznej w Przecławie.	
Projektant:	Nr uprawnień:	Podpis:	
mgr inż. Ewa Zagórzeńska	POM/0353/POOK/12		
mgr inż. arch. Natalia Kiedrowicz	-		
Nazwa rysunku: Elewacja zachodnia -projekt		Skala:	Nr rys:
		1 : 100	A-2

Elewacja wschodnia
-projekt

Skala 1:100



Legenda:

[Color swatch]	16271*
[Color swatch]	16270*-detal nad drzwiami
[Color swatch]	16256*-gzymsy, fragmenty detalu nad drzwiami
[Color swatch]	N64 (bladą zieleń, khaki)**-cokół
[Color swatch]	RAL6025-okienne

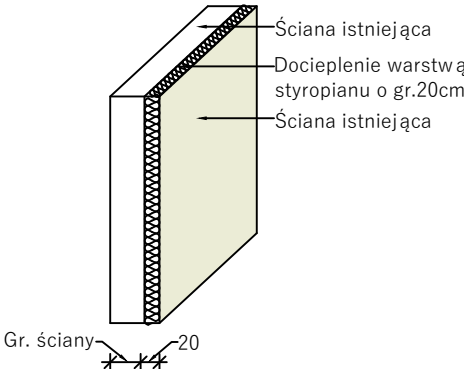
* Oznaczenie kolorów wg systemu StoDesign Architectural Colours
** Oznaczenie kolorów wg systemu firmy NPB BauTechnik

UWAGA: Podane rozwiązania zostały użyte jako przykład, mogą zostać zastosowane rozwiązania równoważne.

Przed przystąpieniem do malowania należy skonsultować wybór koloru z konserwatorem zabytku Wojewódzkiego Urzędu Ochrony Zabytków. Kolory dobrać według przeprowadzonych odkrywek.

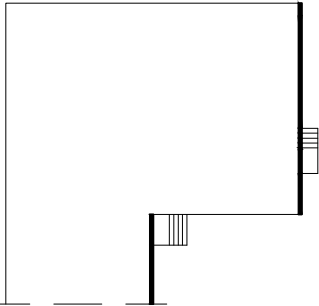
Przed zamówieniem tynków/farb wykonać próby kolorystyczne na powierzchni co najmniej 1m².

- WYTYCZNE ODTWORZENIA DETALI ARCHITEKTONICZNYCH**
Odtworzenie wszystkich detali architektonicznych oraz gzymsów za pomoc ą kształtek styropianowych.
- D1- detal nad wejściem głównym-szczegółowe wytyczne wg rys. A-5
wysokość: 2,64 m
szerokość: 3,31 m
grubość (w najszerszym miejscu): 0,40 m
- G1 - gzyms - szczegó łowe wytyczne wg rys. A-6
wysokość: 0,12 m
grubość: 0,01 m
- G2- gzyms podparapetowy - szczegó łowe wytyczne wg rys. A-7
wysokość: 0,14 m
grubość: 0,04 m
- G3- gzyms podparapetowy - szczegó łowe wytyczne wg rys. A-8
wysokość: 0,08 m
grubość: 0,02 m
- O1- Okiennica wg rys. A-10
wysokość: 1,72 m
szerokość: 0,5 m
grubość: 0,04 m
- O2-Okiennica wg rys. A-10
wysokość: 1,20 m
szerokość: 0,60 m
grubość: 0,04 m
- UWAGA:** Wymiary profili podano orientacyjnie.
Detale architektoniczne nale ży odtworzyć zgodnie z pozyskanymi wymiarami podczas prac przygotowawczych.
- UWAGI:
- Kolory wymienianych obróbek blacharskich i orynnowania RAL 8017
 - Przed przystąpieniem do montażu stolarki nale ży sprawdzić wymiary otworów na budowie
 - Współczynnik przenikania ciepła:
 - Okna: U=0,90 W/(m²*K)
 - Kolor okien BIAŁY-RAL9010
 - Kolor ozdobnych okiennic RAL6025



W trakcie prac projektowych wykonano inwentaryzację obiektu, pomimo starań odzwierciedlenia rzeczywistych wymiarów oraz materiałów zastosowanych w obiekcie mogą wystąpić niezgodności ze stanem faktycznym. Jeżeli zostaną zauważone inne rozwiązania niż ujęto w dokumentacji projektowej prosi się o niezwłoczne zawiadomienie.

Schemat ścian:



CONCRETE pracownia projektów budowlanych		Data opracowania: 23 stycznia 2024 r.	
Inwestor: Gmina Przecławo ul. Człuchowska 26 77-320 Przecławo		Branża: Architektura	
Nazwa inwestycji: Termomodernizacja budynku Gminnego Ośrodka Pomocy Społecznej w Przecławie.		Adres inwestycji: Przecławo dz. 560/53, 560/54 Obręb geod. M. Człuchów gmina Człuchów	
Projektant:	Nr uprawnień:	Podpis:	
mgr inż. Ewa Zagórzańska	POM/0353/POOK/12		
mgr inż. arch. Natalia Kiedrowicz	-		
Nazwa rysunku: Elewacja wschodnia -projekt		Skala:	Nr rys:
		1 : 100	A-3

Elewacja południowa
-projekt

Skala 1:100



Legenda:

- 16271*
- 16270*-detal nad drzwiami
- 16256*-gzymsy, fragmenty detalu nad drzwiami
- N64 (błada zieleń, khaki)**-cokół
- RAL6025-okienne

* Oznaczenie kolorów wg systemu StoDesign Architectural Colours
** Oznaczenie kolorów wg systemu firmy NPB BauTechnik

UWAGA: Podane rozwiązania zostały użyte jako przykład, mogą zostać zastosowane rozwiązania równoważne.

Przed przystąpieniem do malowania należy skonsultować wybór koloru z konserwatorem zabytku Wojewódzkiego Urzędu Ochrony Zabytków. Kolory dobrać według przeprowadzonych odkrywek.

Przed zamówieniem tynków/farb wykonać próby kolorystyczne na powierzchni co najmniej 1m².

<div>CONCRETE</div> <div>pracownia projektów budowlanych</div>		Data opracowania: 23 stycznia 2024 r.	
Inwestor: Gmina Przecławo ul. Człuchowska 26 77-320 Przecławo		Branża: Architektura	
		Adres inwestycji: Przecławo dz. 560/53, 560/54 Obręb geod. M. Człuchów gmina Człuchów	
Nazwa inwestycji: Termomodernizacja budynku Gminnego Ośrodka Pomocy Społecznej w Przecławie.			
Projektant:	Nr uprawnień:	Podpis:	
mgr inż. Ewa Zagórzańska	POM/0353/POOK/12		
mgr inż. arch. Natalia Kiedrowicz	-		
Nazwa rysunku: Elewacja południowa -projekt		Skala:	Nr rys.
		1 : 100	A-

WYTYCZNE ODTWORZENIA DETALI ARCHITEKTONICZNYCH

Odtworzenie wszystkich detali architektonicznych oraz gzymsów za pomoc ą kształtek styropianowych.

D1- detal nad wejściem głównym-szczegółowe wytyczne wg rys. A-5

wysokość: 2,64 m
szerokość: 3,31 m
grubość (w najszerszym miejscu): 0,40 m

G1 - gzyms - szczegó łowe wytyczne wg rys. A-6

wysokość: 0,12 m
grubość: 0,01 m

G2- gzyms podparapetowy - szczegó łowe wytyczne wg rys. A-7

wysokość: 0,14 m
grubość: 0,04 m

G3- gzyms podparapetowy - szczegó łowe wytyczne wg rys. A-8

wysokość: 0,08 m
grubość: 0,02 m

O1- Okiennica wg rys. A-10

wysokość: 1,72 m
szerokość: 0,5 m
grubość: 0,04 m

O2-Okiennica wg rys. A-10

wysokość: 1,20 m
szerokość: 0,60 m
grubość: 0,04 m

UWAGA: Wymiary profili podano orientacyjnie.

Detale architektoniczne nale ży odtworzyć zgodnie z pozyskanymi wymiarami podczas prac przygotowawczych.

UWAGI:

1.Kolory wymienianych obróbek blacharskich i orynnowania RAL 8017

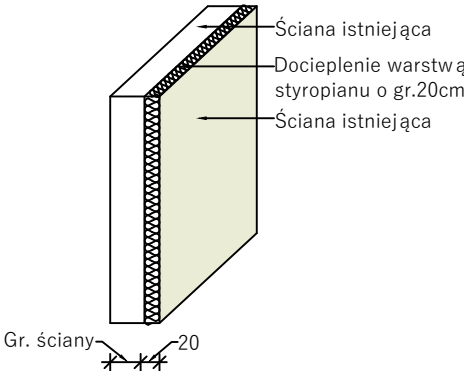
2.Przed przystąpieniem do montażu stolarki nale ży sprawdzić wymiary otworów na budowie

3.Współczynnik przenikania ciepła:

Okna: U=0,90 W/(m²*K)

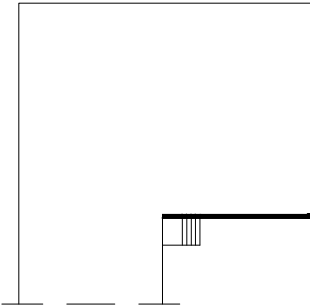
4.Kolor okien BIAŁY-RAL9010

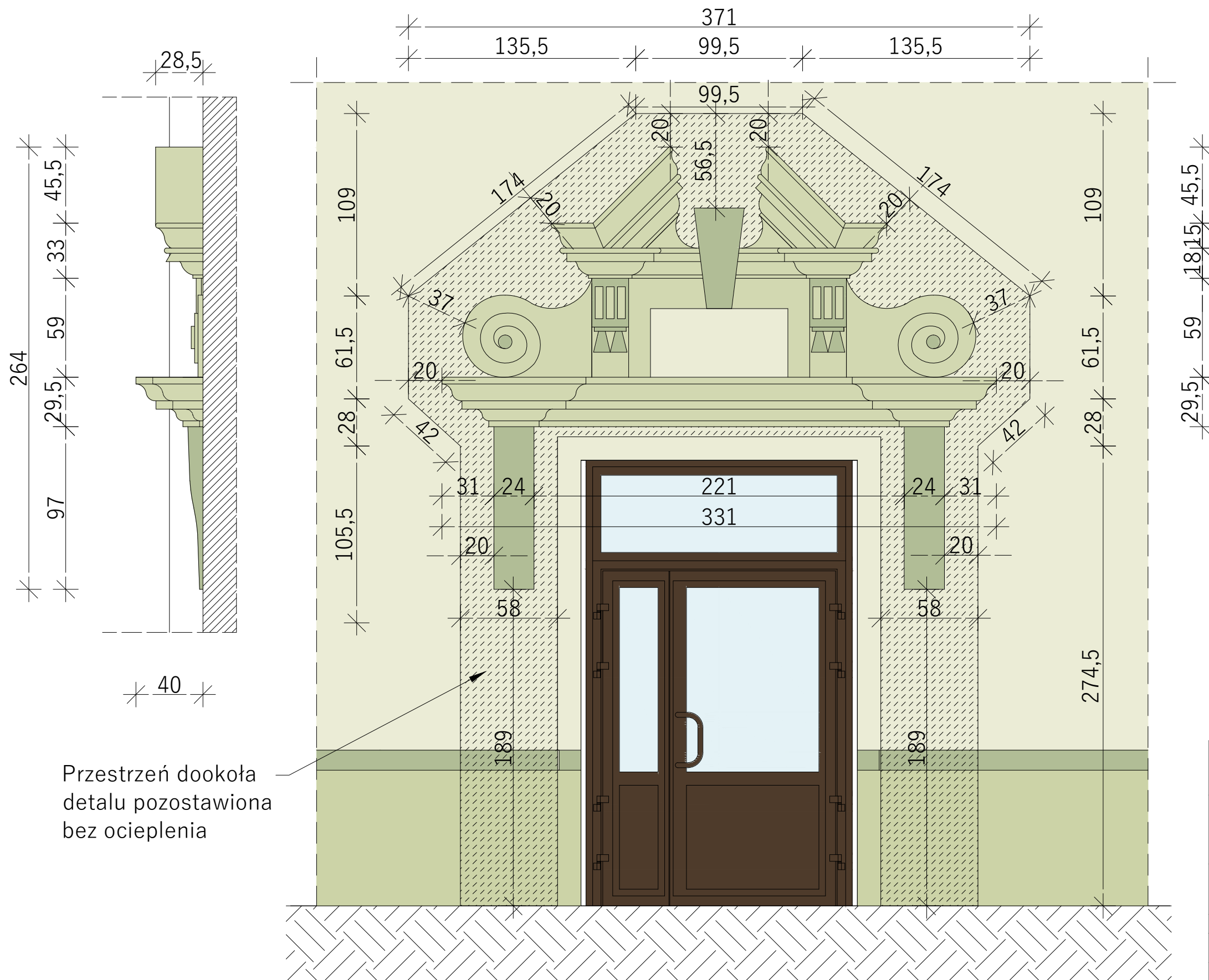
5. Kolor ozdobnych okiennic RAL6025



W trakcie prac projektowych wykonano inwentaryzację obiektu, pomimo starań odzwierciedlenia rzeczywistych wymiarów oraz materiałów zastosowanych w obiekcie mogą wystąpić niezgodności ze stanem faktycznym. Jeżeli zostaną zauważone inne rozwiązania niż ujęto w dokumentacji projektowej prosi się o niezwłoczne zawiadomienie.

Schemat ścian:





Detal nad drzwiami
-projekt
Skala 1:25

Legenda:

- 16271*
- 16270*-detal nad drzwiami
- 16256*-gzymsy, fragmenty detalu nad drzwiami
- 16271*-przestrzeń dookoła detalu bez ocieplenia,

* Oznaczenie kolorów wg systemu StoDesign Architectural Colours

UWAGA: Podane rozwiązania zostały użyte jako przykład, mogą zostać zastosowane rozwiązania równoważne.

Przed przystąpieniem do malowania należy skonsultować wybór koloru z konserwatorem zabytku Wojewódzkiego Urzędu Ochrony Zabytków. Kolory dobrać według przeprowadzonych odkrywek.

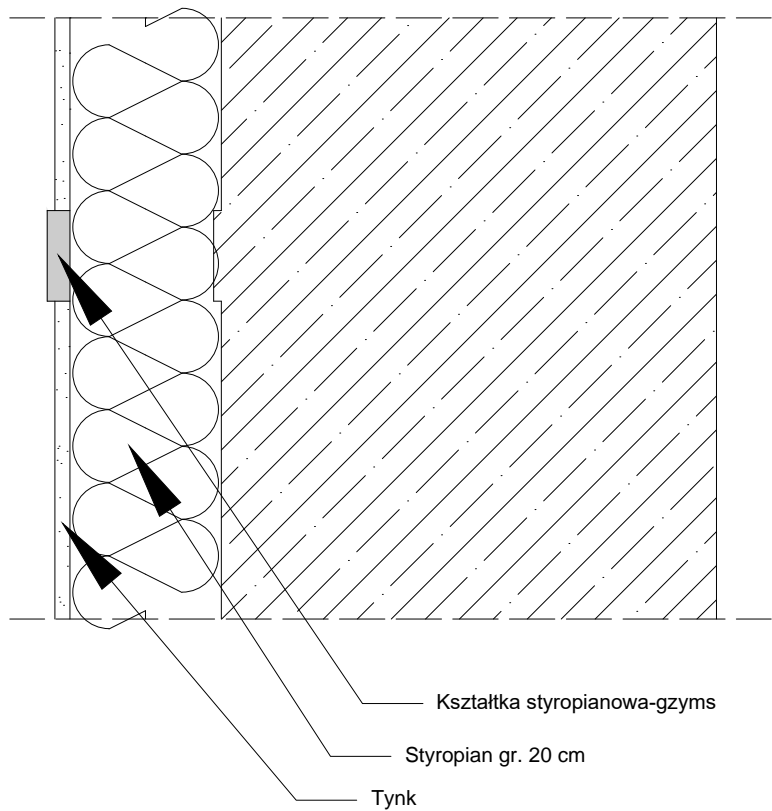
Przed zamówieniem tynków/farb wykonać próby kolorystyczne na powierzchni co najmniej 1m².

Przestrzeń dookoła
detalu pozostawiona
bez ocieplenia

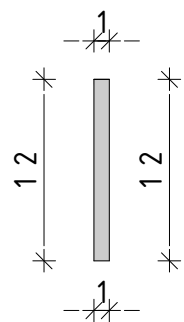
Prace przy detalu polegać mają na pracach konserwatorskich, mających na celu uzupełnienie i odtworzenie ubytków oraz zabezpieczeniu i utrwaleniu detalu.

<div>CONCRETE</div> <div>pracownia projektów budowlanych</div>		Data opracowania: 23 stycznia 2024 r.	
Inwestor: Gmina Przecławo ul. Człuchowska 26 77-320 Przecławo		Branża: Architektura	
		Adres inwestycji: Przecławo dz. 560/53, 560/54 Obręb geod. M. Człuchów gmina Człuchów	
Nazwa inwestycji: Termomodernizacja budynku Gminnego Ośrodka Pomocy Społecznej w Przecławie.			
Projektant:	Nr uprawnień:	Podpis:	
mgr inż. Ewa Zagórzeńska	POM/0353/POOK/12		
mgr inż. arch. Natalia Kiedrowicz	-		
Nazwa rysunku: Detal nad drzwiami-projekt		Skala:	Nr rys:
		1 : 25	A-5

Detal gzymsu cokołowego
-projekt
Skala 1:10



Szczegół gzymsu
cokołowego
Skala 1:5



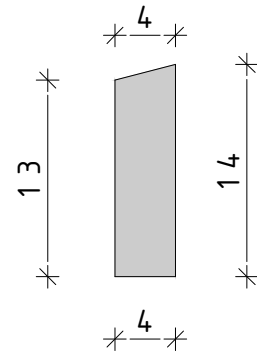
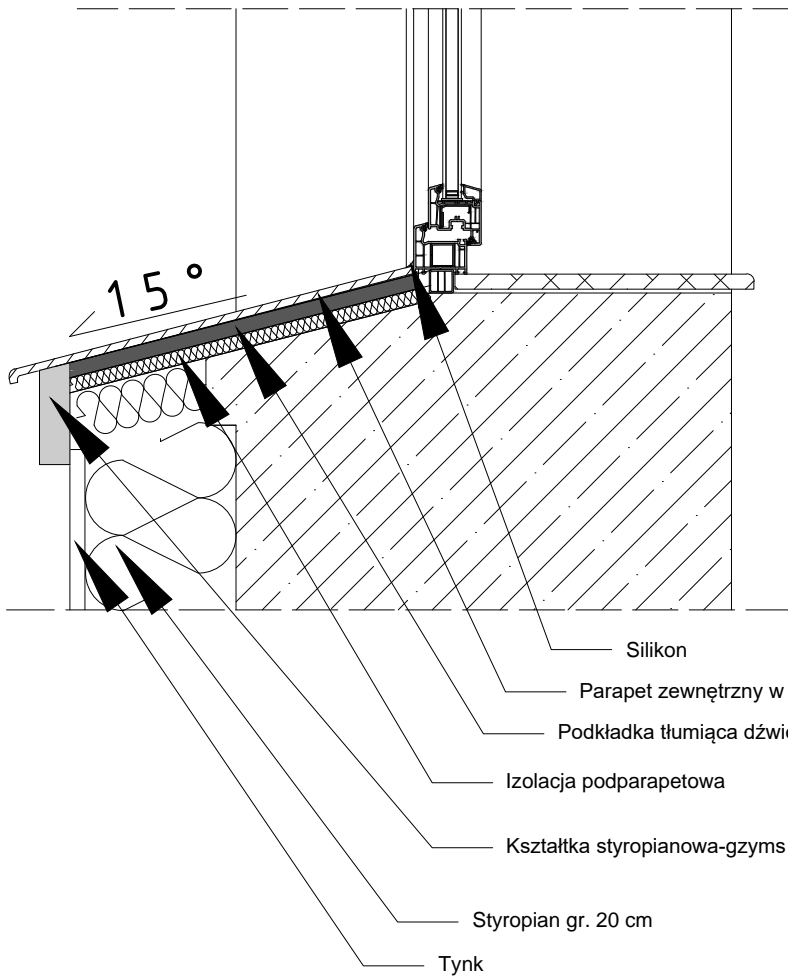
<div>CONCRETE</div> <div>pracownia projektów budowlanych</div>		Data opracowania: 23 stycznia 2024 r.	
		Branża: Architektura	
Inwestor: Gmina Przechlewo ul. Człuchowska 26 77-320 Przechlewo		Adres inwestycji: Przechlewo dz. 560/53, 560/54 Obręb geod. M. Człuchów gmina Człuchów	
Nazwa inwestycji: Termomodernizacja budynku Gminnego Ośrodka Pomocy Społecznej w Przechlewie.			
Projektant:	Nr uprawnień:	Podpis:	
mgr inż. Ewa Zagórzańska	POM/0353/POOK/12		
mgr inż. arch. Natalia Kiedrowicz	-		
Nazwa rysunku: Detal gzymsu cokołowego-projekt		Skala:	Nr rys:
		1 : 5/10	A-6

Detale architektoniczne należy odtworzyć zgodnie z pozyskanymi wymiarami podczas prac przygotowawczych.

Detal gzymsu podparapetowego na parterze -projekt

Skala 1:10

Szczegół gzymsu podparapetowego na parterze Skala 1:5



WYTYCZNE MONTAŻU PARAPETU

Parapet musi mieć możliwość termicznych przemieszczeń, dlatego na jego końcach należy uwzględnić około 5 mm przerwy dylatacyjnej. Parapet powinien wystawać od 30 do 40 mm poza fasadę i być osadzony z co najmniej 5% spadem.

Zaleca się montaż parapetów zewnętrznych do listwy podokiennej, a jeżeli taki montaż jest niemożliwy, należy wprowadzić kołnierz parapetu pod ramę okna.

W każdym przypadku parapet nie może zasłaniać otworów odwadniających stolarkę, a woda ściekająca ze stolarki nie może zaciekać pod parapet. Zakończenia parapetu mocujemy klejem montażowym. Następnie uszczelniamy styk parapetu i ościeżnicy aby woda z parapetu nie miała możliwości przenikania pod parapet.

Boczne krawędzie parapetu, stykające się z murem lub warstwą ocieplenia, należy zabezpieczyć aby zagwarantować także szczelność w narożach.

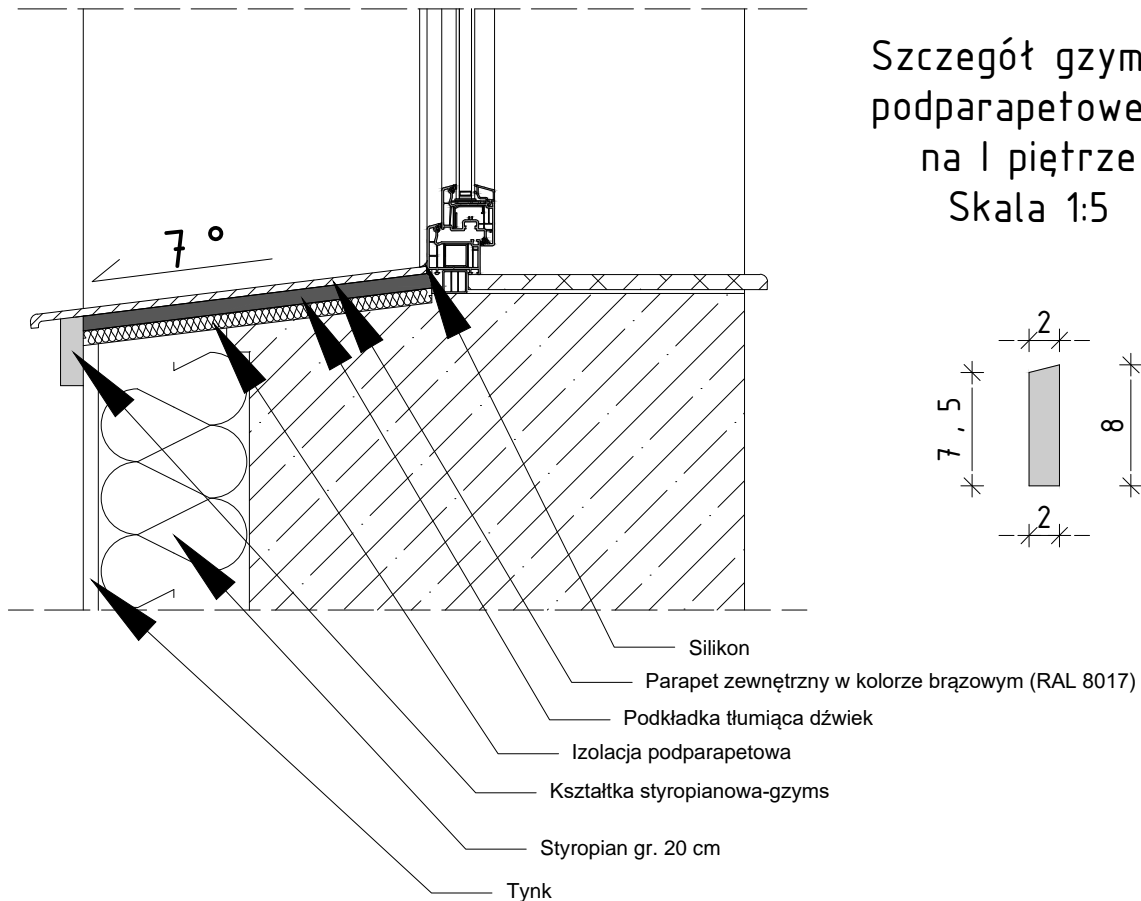
Detale architektoniczne należy odtworzyć zgodnie z pozyskanymi wymiarami podczas prac przygotowawczych.

<div>CONCRETE</div> <div>pracownia projektów budowlanych</div>		Data opracowania: 23 stycznia 2024 r.	
		Branża: Architektura	
Inwestor: Gmina Przechlewo ul. Człuchowska 26 77-320 Przechlewo		Adres inwestycji: Przechlewo dz. 560/53, 560/54 Obręb geod. M. Człuchów gmina Człuchów	
Nazwa inwestycji: Termomodernizacja budynku Gminnego Ośrodka Pomocy Społecznej w Przechlewie.			
Projektant:		Nr uprawnień:	Podpis:
mgr inż. Ewa Zagórzańska		POM/0353/POOK/12	
mgr inż. arch. Natalia Kiedrowicz		-	
Nazwa rysunku: Detal gzymsu podparapetowego na parterze-projekt		Skala: 1 : 5/10	Nr rys: A-7

Detal gzymsu podparapetowego na I piętrze -projekt

Skala 1:10

Szczegół gzymsu podparapetowego na I piętrze Skala 1:5



WYTYCZNE MONTAŻU PARAPETU

Parapet musi mieć możliwość termicznych przemieszczeń, dlatego na jego końcach należy uwzględnić około 5 mm przerwy dylatacyjnej. Parapet powinien wystawać od 30 do 40 mm poza fasadę i być osadzony z co najmniej 5% spadem.

Zaleca się montaż parapetów zewnętrznych do listwy podokiennej, a jeżeli taki montaż jest niemożliwy, należy wprowadzić kołnierz parapetu pod ramę okna.

W każdym przypadku parapet nie może zasłaniać otworów odwadniających stolarkę, a woda ściekająca ze stolarki nie może zaciekać pod parapet. Zakończenia parapetu mocujemy klejem montażowym. Następnie uszczelniamy styk parapetu i ościeżnicy aby woda z parapetu nie miała możliwości przenikania pod parapet.

Boczne krawędzie parapetu, stykające się z murem lub warstwą ocieplenia, należy zabezpieczyć aby zagwarantować także szczelność w narożach.

Detale architektoniczne należy odtworzyć zgodnie z pozyskanymi wymiarami podczas prac przygotowawczych.

CONCRETE pracownia projektów budowlanych		Data opracowania: 23 stycznia 2024 r.	
Inwestor: Gmina Przecławo ul. Człuchowska 26 77-320 Przecławo		Branża: Architektura	
		Adres inwestycji: Przecławo dz. 560/53, 560/54 Obręb geod. M. Człuchów gmina Człuchów	
Nazwa inwestycji: Termomodernizacja budynku Gminnego Ośrodka Pomocy Społecznej w Przecławie.			
Projektant:		Nr uprawnień:	Podpis:
mgr inż. Ewa Zagórzańska		POM/0353/POOK/12	
mgr inż. arch. Natalia Kiedrowicz		-	
Nazwa rysunku: Detal gzymsu podparapetowego na I piętrze-projekt		Skala: 1 : 5/10	Nr rys: A-8

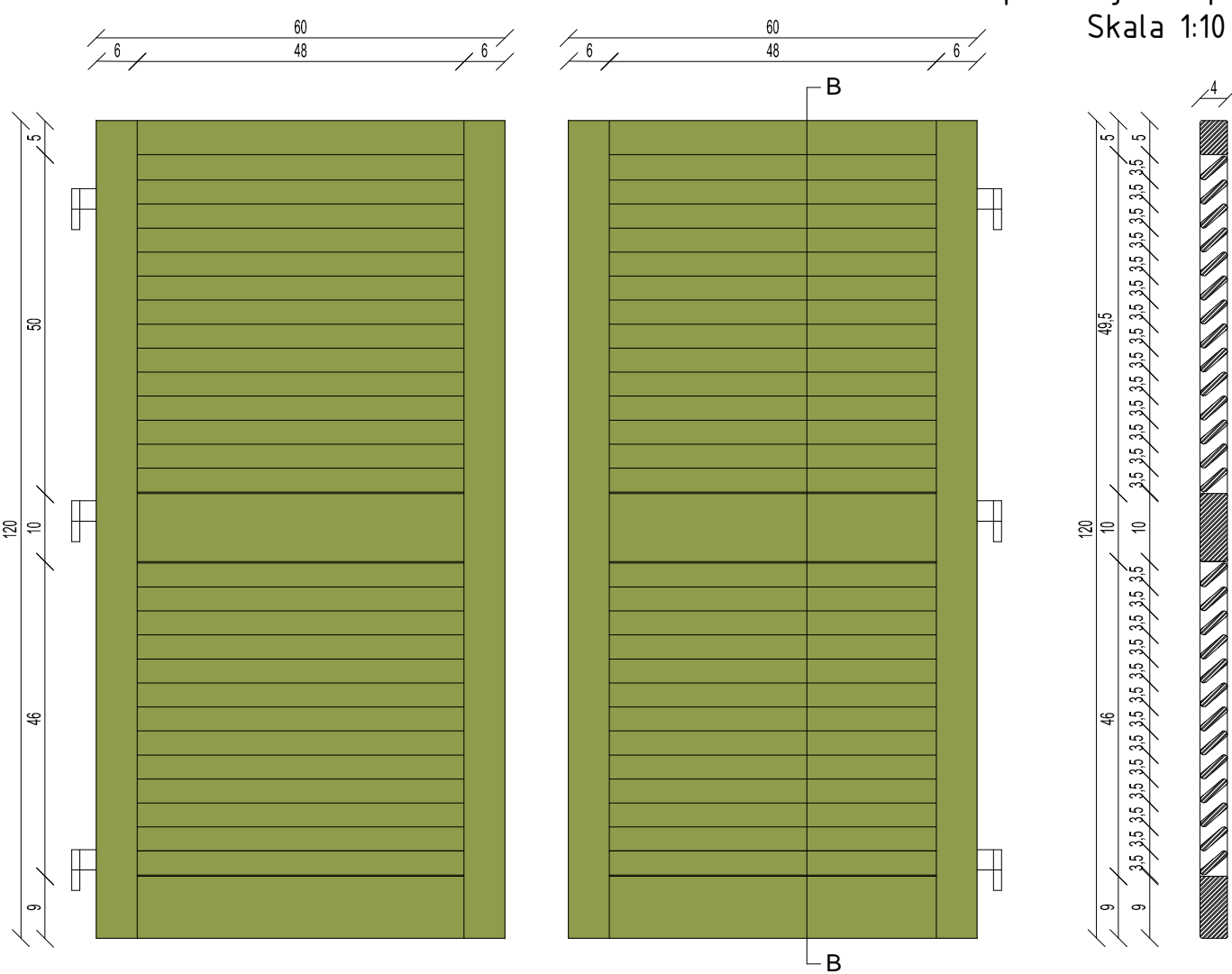
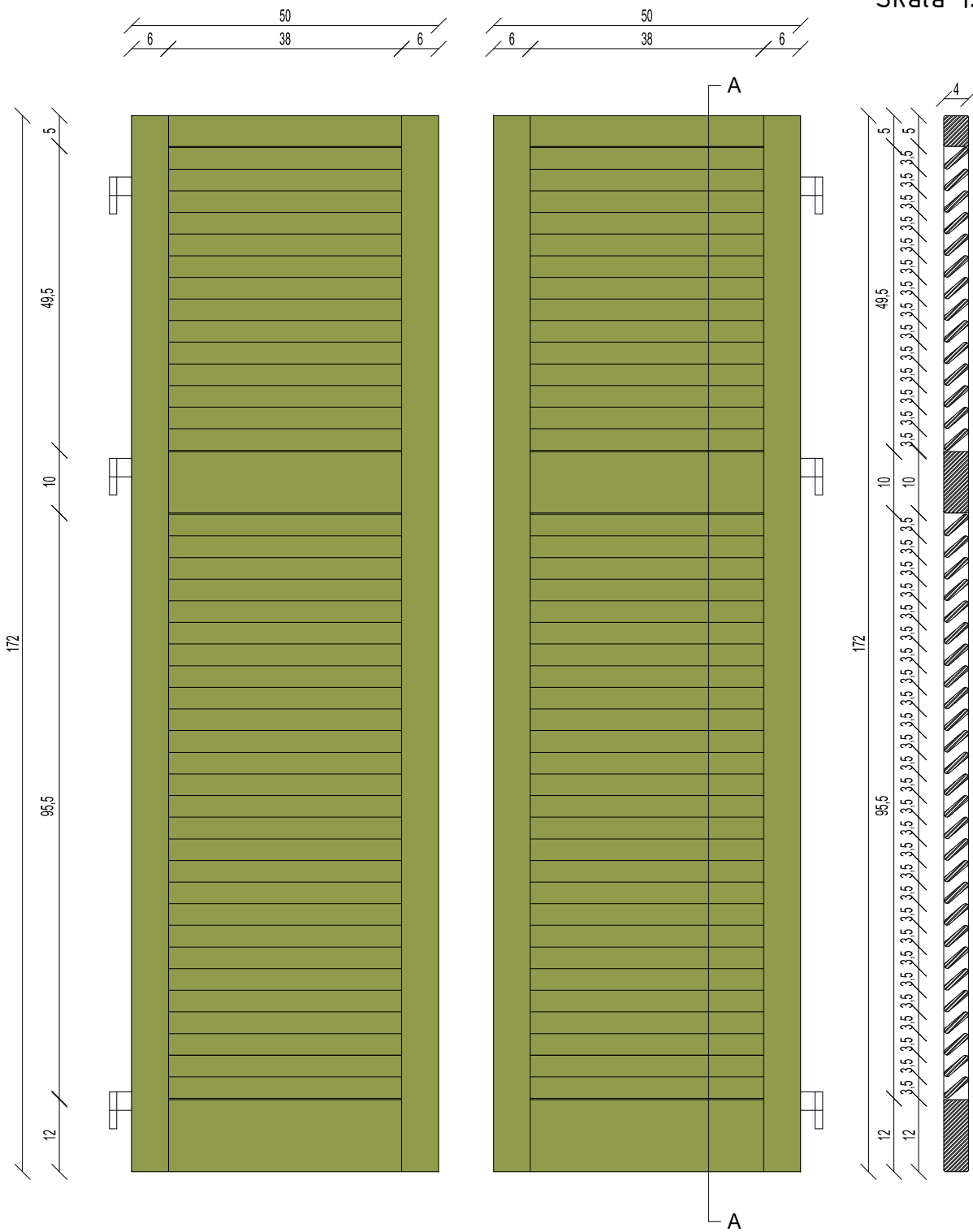
Okiennica 01, 02-projekt
Skala 1:10

01-Okiennica
-projekt
Skala 1:10

01-Okiennica
przekrój A-A
-projekt
Skala 1:10

02-Okiennica-projekt
Skala 1:10

02-Okiennica
przekrój B-B-projekt
Skala 1:10



Legenda:

 RAL6025-okienne

Przed przystąpieniem do malowania należy skonsultować wybór koloru z projektantem.

CONCRETE
pracownia projektów budowlanych

Data opracowania:
23 stycznia 2024 r.

Branża: Architektura

Inwestor:
Gmina Przechlewo
ul. Człuchowska 26
77-320 Przechlewo

Adres inwestycji:
Przechlewo dz. 560/53, 560/54
Obręb geod. M. Człuchów
gmina Człuchów

Nazwa inwestycji:
Termomodernizacja budynku Gminnego Ośrodka Pomocy Społecznej w Przechlewie.

Projektant:

Nr uprawnień:

Podpis:

mgr inż. Ewa Zagórzańska

POM/0353/POOK/12

mgr inż. arch. Natalia Kiedrowicz

-

Nazwa rysunku:
Okienne okienne 01, 02-projekt

Skala:

Nr rys:

1 : 10

A-9

Zestawienie stolarki okiennej
do wymiany
-projekt

Skala 1:100

ZESTAWIENIE STOLARKI OKIENNEJ							
Nr	1	2	3	4	5	6	7
Symbol	OKNO-1	OKNO-2	OKNO-3	OKNO-4	OKNO-5	OKNO-6	OKNO-7
Symbol							
Wymiar w świetle ościeżnicy (cm)	So	100	75	80	100	75	50
	Ho	55	55	50	65	140	80
Razem		8	1	2	1	2	1
Uwagi		Skrzydło rozwierane	Skrzydło uchylne	Skrzydło rozwierane	Skrzydło uchylne	Skrzydło rozwierano-uchylne	Skrzydło uchylne

UWAGA: Przed przystąpieniem do montażu stolarki okiennej należy sprawdzić wymiary otworów na budowie.
Okna otwierane i uchylne

Współczynniki przenikania ciepła:
okna: U=0,9 W/(m2K)

Kolor stolarki okiennej: biały RAL9010

CONCRETE pracownia projektów budowlanych		Data opracowania: 23 stycznia 2024 r.	
		Branża: Architektura	
Inwestor: Gmina Przechlewo ul. Człuchowska 26 77-320 Przechlewo		Adres inwestycji: Przechlewo dz. 560/53, 560/54 Obręb geod. M. Człuchów gmina Człuchów	
Nazwa inwestycji: Termomodernizacja budynku Gminnego Ośrodka Pomocy Społecznej w Przechlewie.			
Projektant:		Nr uprawnień:	Podpis:
mgr inż. Ewa Zagórzańska		POM/0353/POOK/12	
mgr inż. arch. Natalia Kiedrowicz		-	
Nazwa rysunku: Zestawienie stolarki okiennej do wymiany-projekt			Skala: Nr rys:
			1 : 100 A-10

IV. ZDJĘCIA STANU ISTNIEJĄCEGO



Zdj. 1: Elewacja zachodnia (opracowanie własne).



Zdj. 2: Elewacja północna (opracowanie własne).



Zdj. 3: Elewacja wschodnia (opracowanie własne).



Zdj. 4: Elewacja południowa (opracowanie własne).

V. ZDJĘCIA HISTORYCZNE BUDYNKU



Zdj. 5 Pocztówka z około 1915 r. ¹

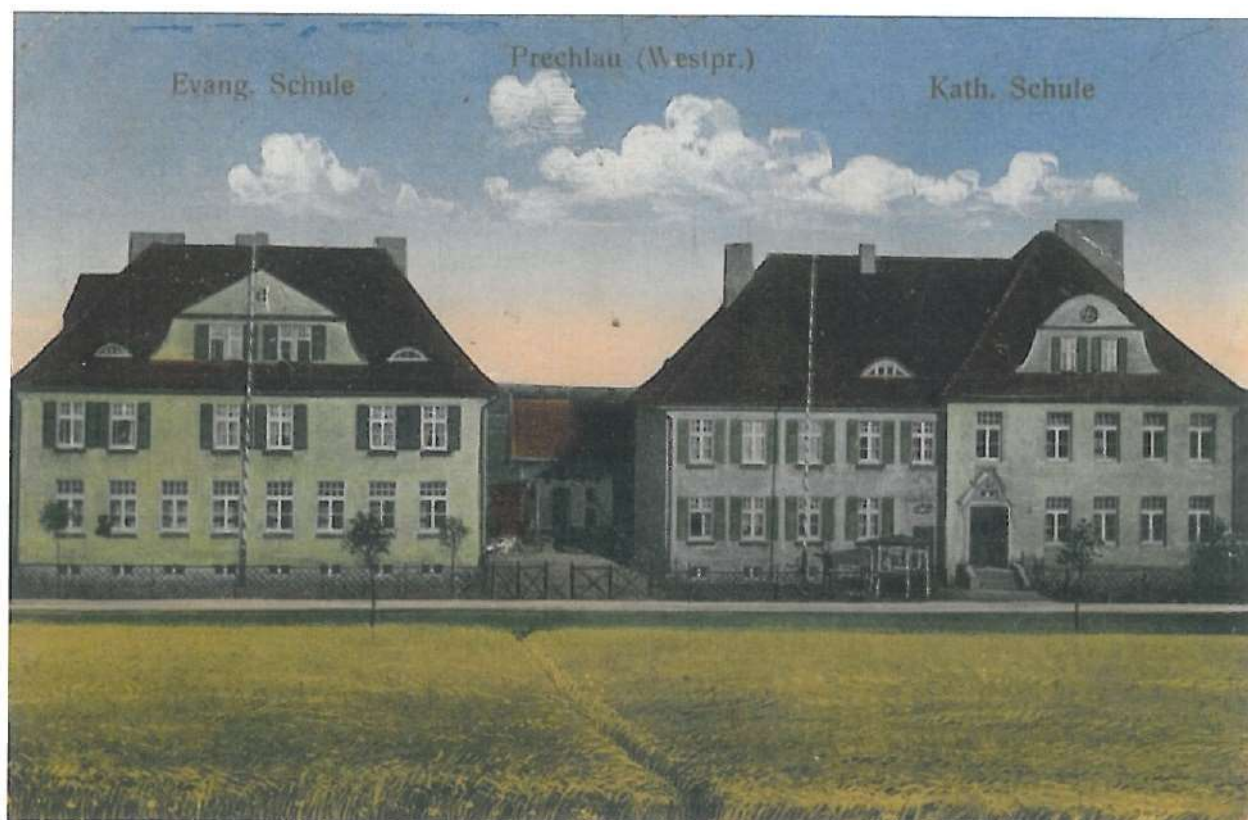


Zdj. 6 Pocztówka wysłana z Przechlewa 3.11.1915 r. ¹

¹ Michałowski K. , „Przechlewo i okolice na dawnych pocztówkach” ,Wydawnictwo BiT, Przechlewo 2023.



Zdj. 7 Pocztówka wysłana z Przechlewa 2.08.1918 r.¹



Zdj. 8 Pocztówka wysłana z Przechlewa 4.08.1922 r.¹

¹ Michałowski K. , „Przechlewo i okolice na dawnych pocztówkach” ,Wydawnictwo BiT, Przechlewo 2023.

VI. ZAŁĄCZNIKI FORMALNO – PRAWNE

**Licencja określająca zakres uprawnień licencjodawcy, imię i wykonawcy prac geodezyjnych lub prac kartograficznych
podlegających obowiązkowi zgłaszania, do wykorzystywania udostępnionych materiałów zasobu**

Człuchów dnia 24.11.2023, 09:02:09

Licencja nr GKiK.6642.2035.2023_2203_CL1

1. Nazwa organu wydającego licencję :

Powiat Człuchowski Starostwo Powiatowe w Człuchowie 77-300 Człuchów ul. Wojska Polskiego 1, NIP 843-15-29-488

2. Licencjodawca:

Concrete Pracownia Projektów Budowlanych MGR IN . EVA ZAGÓRZA SKA, 77-300 Człuchów ul. Szczecińska 9c.1, NIP: 843-136-09-54

3. Informacje o materiałach zasobu, których dotyczy licencja

Lp	Poz. zam.	Nazwa materiału	Identyfikator materiału zasobu	Data wykonania kopii	Określenie obszaru/obiektu, do którego odnosi się licencja
1	1.1	Mapa zasadnicza	PL.PZGIK.7484	2023-11-23	220306_2 - PRZECHELEWO, 0010 - PRZECHELEWO, Przechlewo dz. 560/39, 560/54, 560/53 mz500.DXF mz500.DXF_klauzula.xml

4. Niniejsza licencja upoważnia licencjodawcę wymienionego w pkt 2 lub ustanowione przez licencjodawcę podmioty do wykorzystywania wyszczególnionych w pkt 3 materiałów zasobu:

- Dla potrzeb własnych niezwiązanych z działalnością gospodarczą, bez prawa publikacji w sieci Internet

5. Nie narusza licencji udostępnianie materiałów zasobu przez licencjodawcę innym podmiotom dla realizacji celu i w granicach uprawnień określonych w ust. 4

.....
(podpis organu lub upoważnionej osoby)

Pouczenie

Zgodnie z art. 48a ust. 1 ustawy z dnia 17 maja 1989 r. - Prawo geodezyjne i kartograficzne (Dz. U. z 2010 r., Nr 193, poz. 1287 z późn. zm.) kto wykorzystuje materiały zasobu bez wymaganej licencji lub niezgodnie z warunkami licencji, lub udostępnia je wbrew postanowieniom licencji osobom trzecim, podlega karze pieniężnej w wysokości dziesięciokrotności opłaty, za udostępnienie tych materiałów

Informacja dotycząca bezpieczeństwa i ochrony zdrowia „BIOZ”

1. Zakres robót dla całego zamierzenia budowlanego oraz kolejność realizacji poszczególnych obiektów.
2. Wykaz istniejących obiektów budowlanych.
3. Elementy zagospodarowania terenu, które mogą stwarzać zagrożenie bezpieczeństwa i zagrożenia ludzi.
4. Wskazanie dotyczące przewidywanych zagrożeń występujących podczas realizacji robót budowlanych, określające skalę i rodzaje zagrożenia oraz miejsce i czas ich występowania.
5. Wskazanie sposobu prowadzenia instruktażu pracowników przed przystąpieniem do realizacji robót szczególnie niebezpiecznych.
6. Wskazanie środków technicznych i organizacyjnych, zapobiegających niebezpieczeństwom wynikającym z wykonywania robót budowlanych w strefach szczególnego zagrożenia zdrowia lub w ich sąsiedztwie,
w tym zapewniających bezpieczną i sprawną komunikację, umożliwiającą szybką ewakuację na wypadek pożaru, awarii i innych zagrożeń.

1. Zakres robót dla całego zamierzenia budowlanego oraz kolejność realizacji poszczególnych obiektów

Zamierzenie budowlane obejmuje termomodernizację budynku Gminnego Ośrodka Pomocy Społecznej. Przewiduje się następujący zakres robót:

- Oczyszczenie i skucie zwietrzałych tynków,
- Wymiana parapetów oraz odtworzenie gzymsów podparapetowych,
- Prace konserwatorskie przy detalu nad drzwiami wejściowymi,
- Skucie oraz wymiana płytek na schodach zewnętrznych,
- Wymiana wszystkich okien piwnicznych,
- Wymiana płaskowników przed oknami piwnicznymi,
- Wymiana dwóch okien dachowych oraz jednego okna elewacyjnego na elewacji wschodniej,
- Wymiana trzech okien elewacyjnych na elewacji południowej,
- Wymiana orygnowania,
- Wymiana obróbek blacharskich,
- Ocieplenie styropapą dachu płaskiego,
- Oczyszczenie i pomalowanie balustrad schodowych i krat okiennych,
- Ocieplenie fundamentów (minimum 2 m poniżej poziomu 0),
- Remont wraz z ociepleniem elewacji budynku,
- Wykończenie elewacji tynkami i zaprawami mineralnymi z użyciem materiałów specjalistycznych,
- Montaż ozdobnych okiennic przy oknach na pierwszej kondygnacji,
- Montaż daszków nad wejściami,

2. Wykaz istniejących obiektów budowlanych

Istniejący budynek Gminnego Ośrodka Pomocy Społecznej, miejscowość Przechlewo, gmina Przechlewo. Budynek użyteczności publicznej.

3. Elementy zagospodarowania terenu, które mogą stwarzać zagrożenie bezpieczeństwa i zdrowia ludzi

Zagospodarowanie miejsca budowy wykonuje się przed rozpoczęciem robót budowlanych, co najmniej w zakresie:

- a) wykonania wyjść i przejść dla pracowników,
- b) doprowadzenia energii elektrycznej
- c) urządzenia pomieszczeń higieniczno-sanitarnych i socjalnych,
- d) zapewnienia oświetlenia naturalnego i sztucznego,

e) zapewnienia łączności telefonicznej,

f) urządzenia składowisk materiałów i wyrobów

Miejsce budowy lub robót powinno być w miarę potrzeby ogrodzone lub skutecznie zabezpieczone przed osobami postronnymi. Szerokość ciągu pieszego jednokierunkowego powinna wynosić co najmniej 0,75 m, a dwukierunkowego 1,20 m.

Drogi i ciągi piesze na miejscu budowy powinny być utrzymane we właściwym stanie technicznym. Nie wolno na nich składować materiałów, sprzętu lub innych przedmiotów. Drogi komunikacyjne dla wózków i taczek oraz pochylnie, po których dokonuje się ręcznego przenoszenia ciężarów nie powinny mieć spadków większych niż 10%. Przejścia i strefy niebezpieczne powinny być oświetlone i oznakowane znakami ostrzegawczymi lub znakami zakazu. Przejścia o pochyleniu większym niż 15 % należy zaopatrzyć w listwy umocowane poprzecznie, w odstępach nie mniejszych niż 0,40 m lub schody o szerokości nie mniejszej niż 0,75 m, zabezpieczone co najmniej z jednej strony balustradą. Strefa niebezpieczna w której istnieje zagrożenie spadania z wysokości przedmiotów, powinna być ogrodzona balustradami i oznakowana w sposób uniemożliwiający dostęp osobom postronnym. Strefa ta nie może wynosić mniej niż 1/10 wysokości z której mogą spadać przedmioty, lecz nie mniej niż 6,0 m.

4. Wskazanie dotyczące przewidywanych zagrożeń występujących podczas realizacji robót budowlanych, określające skalę i rodzaje zagrożenia oraz miejsce i czas ich występowania podczas wykonywania robót mogą wystąpić zagrożenia związane z:

- pracą na wysokości,
- pracą sprzętu.

Zagrożenie	Rodzaj zagrożenia	Miejsce	Czas wystąpienia
Średnie	Porażenie prądem przy napięciu do 1kV	Rozdzielnice T-G	Podłączanie przewodów WLZ, Wykonywanie pomiarów ochronnych
Średnia	Upadek z wysokości	Proj. budynek	Układanie przewodów i montaż osprzętu

5. Wskazanie sposobu prowadzenia instruktażu pracowników przed przystąpieniem do realizacji robót szczególnie niebezpiecznych

- Roboty budowlane powinny być prowadzone pod nadzorem osoby wykwalifikowanej, posiadającej odpowiednie uprawnienia.
- Przed przystąpieniem do pracy kierownik robót (lub brygadzysta) jest zobowiązany omówić z pracownikami sposób wykonania zaplanowanego zakresu robót, poinformować o występujących zagrożeniach oraz poinformować o zasadach BHP i innych przepisach związanych (np. instrukcjach), obowiązujących w zakresie przewidzianych robót w celu ich bezpiecznego wykonania oraz sprawdzić wyposażenie i stan środków ochronnych. W szczególności należy omówić zasady bezpiecznej pracy w pobliżu czynnych instalacji elektrycznych.
- Należy zapewnić stały dostęp pracowników do telefonu alarmowego, wykazu numerów telefonów i adresów najbliższego punktu opieki zdrowotnej, straży pożarnej, policji, jak również apteczki oraz środków i urządzeń przeciwpożarowych.
- Przed dopuszczeniem pracowników do budowy, firma wykonująca ma obowiązek zaopatrzyć ich w odzież roboczą i ochronną, zgodnie z obowiązującymi przepisami, z uwzględnieniem wystąpienia następujących niebezpieczeństw – urazów mechanicznych, porażeniem prądem, oparzenia, zatrucia, promieniowania, wibracji, upadku do wody lub innych szkodliwych czynników.
- Należy stosować przewidziane przy robotach urządzenia zabezpieczające i ochronne. Sprzęt ten winien być sprawny i posiadać odpowiednie atesty.

- Należy oznakować i wydzielić strefy niebezpieczne na prowadzonym terenie robót.
- Należy wykonać i odpowiednio oznakować drogi umożliwiające ewakuację, komunikację i dojazd dla wozu straży pożarnej i karetki pogotowia. Wjazdy te i drogi nie można zastawiać, ani wykorzystywać do innych celów (np. do składowania materiałów). Muszą być one drożne w każdej chwili.
- Należy systematycznie dokonywać kontroli stanu technicznego maszyn i urządzeń.
- Należy systematycznie dokonywać kontroli stanu bezpieczeństwa i higieny pracy.
- Do miejsc zagrożonych należy wprowadzić zakaz wstępu dla pracowników niezatrudnionych i osób postronnych.

6. Środki techniczne i organizacyjne umożliwiające bezpieczne wykonanie pracy

Przed przystąpieniem do prac łączeniowych należy wyłączyć napięcie na obiekcie przyłączającym, sprawdzić brak napięcia miernikiem, następnie dłonią w sposób zapewniający bezpieczne samouwolnienie i zabezpieczyć obiekt przyłączający przed przypadkowym załączeniem napięcia. Kable, przewody, osprzęt, aparaty i inne urządzenia elektryczne podłączać do sieci w stanie beznapięciowym. Do prac mogą być dopuszczeni jedynie pracownicy posiadający odpowiednie kwalifikacje i uprawnienia do prac instalacyjnych na napięcie 0,4kV.

Opracował:

mgr inż. Ewa Zagórzńska

upr. bud. nr POM/0353/POOK/12

OŚWIADCZENIE PROJEKTANTA

„Termomodernizacja Gminnego Ośrodka Pomocy Społecznej w Przechlewie”

działki nr ewid. **560/53, 560/54**
m. Przechlewo, obręb Przechlewo, gm. Przechlewo

Zgodnie z art. 34 ust. 3d pkt. 3 ustawy z dnia 7 lipca 1994 r. – Prawo budowlane (t.j. Dz. U. 2023 poz. 682 z późn. zm.) oświadczam, że niniejszy projekt budowlany **został sporządzony zgodnie z obowiązującymi przepisami oraz zasadami wiedzy technicznej.**

ZESPÓŁ AUTORSKI	IMIĘ I NAZWISKO	SPECJALNOŚĆ I NUMER UPRAWNIEŃ BUDOWLANYCH	ZAKRES OPRACOWANIA	PODPIS
Projektant	mgr inż. Ewa Zagórzańska	do projektowania bez ograniczeń w specjalności konstrukcyjno- budowlanej nr uprawnień: POM/0353/POOK/12	Architektura Konstrukcja	
Asystent projektant	mgr inż. arch. Natalia Kiedrowicz	-	Architektura	

Upewnienienia i zaświadczenia projektantów

Gdańsk, 27 grudnia 2012 r.

syg. akt. 394/POM/OKK/12

DECYZJA

Na podstawie art. 24 ust.1 pkt 2 ustawy z dnia 15 grudnia 2000 r. o samorządach zawodowych architektów, inżynierów budownictwa oraz urbanistów /Dz.U. z 2001 r. Nr 5 poz. 42, ze zm./, art. 12 ust. 3, **art.13 ust.1 pkt 1, art. 14 ust. 1 pkt 2** ustawy z dnia 07 lipca 1994 r. Prawo budowlane /tekst jednolity Dz. U. z 2010 r. Nr 243, poz. 1623 ze zm./, **§ 6 pkt 1 i 2, § 11 ust.1 pkt 1, § 15, § 17 ust. 1 pkt 1** rozporządzenia Ministra Transportu i Budownictwa z dnia 28 kwietnia 2006 r.w sprawie samodzielnych funkcji technicznych w budownictwie /Dz. U. z 2006 r. Nr 83 poz. 578, ze zm./ oraz art. 104 Kodeksu postępowania administracyjnego /t.j. Dz.U. z 2000 r. Nr 98, poz.1071 ze zm./

**Okręgowa Komisja Kwalifikacyjna
Pomorskiej Okręgowej Izby Inżynierów Budownictwa**
stwierdza, że:

Pani EWA HELENA ZAGÓRZAŃSKA
magister inżynier
urodzona dnia 10.04.1979 r. w Człuchowie

uzyskała
UPRAWNIENIA BUDOWLANE
numer ewidencyjny: POM/0353/POOK/12

**do projektowania bez ograniczeń
w specjalności konstrukcyjno-budowlanej**

UZASADNIENIE

W związku z uwzględnieniem w całości żądania strony, na podstawie art. 107 § 4 K.p.a. odstępuje się od uzasadnienia decyzji. Szczegółowy zakres prac projektowych objętych uprawnieniami budowlanymi został określony na drugiej stronie decyzji i stanowi jej integralną część.

Pani Ewa Helena Zagórzańska upoważniona jest do:

I. Na podstawie art.12 ust.1 pkt 1, art. 13 ust. 4 ustawy Prawo budowlane, w specjalności konstrukcyjno-budowlanej, bez ograniczeń do:

- a) projektowania, sprawdzania projektów architektoniczno-budowlanych i sprawowania nadzoru autorskiego,
- b) sprawowania kontroli technicznej utrzymania obiektów budowlanych.

II. Na podstawie § 15 i 17 ust. 1 pkt 1 rozporządzenia Ministra Transportu i Budownictwa z dnia 28 kwietnia 2006 r. w sprawie samodzielnych funkcji technicznych w budownictwie /Dz. U. z 2006 r. Nr 83 poz. 578, ze zm./ uprawnienia niniejsze uprawniają do :

- 1) sporządzania projektu zagospodarowania działki lub terenu, w zakresie specjalności niniejszych uprawnień,
- 2) projektowania obiektu budowlanego w zakresie sporządzania projektu architektoniczno-budowlanego w odniesieniu do konstrukcji obiektu.

Pouczenie

Od niniejszej decyzji służy odwołanie do Krajowej Komisji Kwalifikacyjnej Polskiej Izby Inżynierów Budownictwa w Warszawie, za pośrednictwem Okręgowej Komisji Kwalifikacyjnej Pomorskiej Okręgowej Izby Inżynierów Budownictwa w terminie 14 dni od daty jej doręczenia.

Skład orzekający Okręgowej Komisji Kwalifikacyjnej:



PRZEWODNICZĄCY
Okręgowej Komisji Kwalifikacyjnej

[Signature]
dr inż. Leszek Niedostatkiwicz

WICEPRZEWODNICZĄCY
Okręgowej Komisji Kwalifikacyjnej

[Signature]
mgr inż. Zbigniew Drewnowski

CZŁONEK
Okręgowej Komisji Kwalifikacyjnej

[Signature]
dr inż. Marek Wesółowski

Otrzymują:

- 1. Pani Ewa Helena Zagórzańska
- 77-300 Człuchów, Piaskowo 6
- 2. Okręgowa Rada Izby
- 3. Główny Inspektor Nadzoru Budowlanego
- 4. aa



Zaświadczenie

o numerze weryfikacyjnym:

POM-9MR-E5C-RGN *

Pani Ewa Helena Zagórzńska o numerze ewidencyjnym POM/BO/0233/09

adres zamieszkania Piaskowo 6 d, 77-300 Czluchów

jest członkiem Pomorskiej Okręgowej Izby Inżynierów Budownictwa i posiada wymagane ubezpieczenie od odpowiedzialności cywilnej.

Niniejsze zaświadczenie jest ważne od 2023-07-01 do 2024-06-30.

Zaświadczenie zostało wygenerowane elektronicznie i opatrzone bezpiecznym podpisem elektronicznym weryfikowanym przy pomocy ważnego kwalifikowanego certyfikatu w dniu 2023-06-19 roku przez:

Krzysztof Wilde, Przewodniczący Rady Pomorskiej Okręgowej Izby Inżynierów Budownictwa.

Zgodnie z art. 78¹ K.c.

§ 1. Do zachowania elektronicznej formy czynności prawnej wystarczy złożenie oświadczenia woli w postaci elektronicznej i opatrzenie go kwalifikowanym podpisem elektronicznym.

§ 2. Oświadczenie woli złożone w formie elektronicznej jest równoważne z oświadczeniem woli złożonym w formie pisemnej.

* Weryfikację poprawności danych w niniejszym zaświadczeniu można sprawdzić za pomocą numeru weryfikacyjnego zaświadczenia na stronie Polskiej Izby Inżynierów Budownictwa www.piib.org.pl lub kontaktując się z biurem właściwej Okręgowej Izby Inżynierów Budownictwa.

Słupsk, dnia 11 marca 2024 r.

ZND.5183.100.2024.KB

Urząd Gminy w Przechlewie
ul. Człuchowska 26
77-320 Przechlewo

Dot. nieruchomości położonej w Przechlewie przy ul. Staroszkolnej 1

Wojewódzki Urząd Ochrony Zabytków w Gdańsku Delegatura w Słupsku w związku z pismem z dnia (wpłynęło 15.02.2024 r., uzupełnionym poprawionym projektem 05.03.2024 r.) **opiniuje pozytywnie pod względem konserwatorskim poprawiony** Projekt budowlany „Termomodernizacja budynku Gminnego Ośrodka Pomocy Społecznej w Przechlewie”, oprac. mgr inż. Ewa Zagórzańska, mgr inż. arch. Natalia Kiedrowicz, styczeń 2024 r. Projekt zakłada konserwację ozdobnego portalu wejściowego i jego ekspozycję. Kolor elewacji należy ustalić na podstawie odkrywek w porozumieniu z Pomorskim Wojewódzkim Konserwatorem Zabytków. Przedstawiony zakres prac nie wpłynie negatywnie na zabytek.

z up. Pomorskiego Wojewódzkiego Konserwatora Zabytków
mgr inż. arch. Krystyna Mazurkiewicz-Palacz
Kierownik Delegatury w Słupsku

Otrzymują:

1. adresat
2. a/a, 11 marca 2024 roku