



***Skrócona dokumentacja techniczna
"Przebudowa budynku leśniczówki w Leśnictwie Jedlnia
Kolonka 17, 26-630 Jedlnia Letnisko"***

Inwestor:

Nadleśnictwo Radom; ul. Janiszewska 48; 26-600 Radom



OPRACOWANIE ZAWIERA:

I. OPIS TECHNICZNY

OPRACOWANIE ZAWIERA:

- 1. Stan istniejący.*
- 2. Przedmiot, cel i zakres opracowania.*
- 3. Zakres robót.*
- 4. Dokumentacja fotograficzna*
- 5. Warunki bezpieczeństwa i higieny pracy przy robotach.*

II. RYSUNKI

- 1. RZUT PARTERU – stan istniejący;*
- 2. RZUT PARTERU – projektowane zmiany;*
- 3. RZUT PARTERU – po przebudowie.*

OPIS TECHNICZNY

1. Stan istniejący.

Budynek mieszkalny leśniczówki w Jedlni o powierzchni użytkowej 134 m² został oddany do użytkowania w 1962 roku. W 2006 roku budynek poddano częściowej modernizacji polegającej na przeniesieniu kotła centralnego ogrzewania do dobudowanego pomieszczenia techniczno-gospodarczego, modernizacji instalacji wod.-kan. w łazience, ociepleniu ścian zewnętrznych z wykonaniem wypraw elewacyjnych, wykonaniu opasek i dojścia do budynku.

Ściany i sufity wymagają wykonania nowych warstw malarskich.

Istniejące ogrodzenie wymaga odświeżenia powłok malarskich.

2. Przedmiot, cel i zakres opracowania.

Przedmiotem opracowania jest przebudowa budynku leśniczówki w Jedlni wraz z budową szamba szczelnego oraz odświeżeniem istniejącego ogrodzenia drewnianego i siatki stalowej od pozostałych stron.

Budynek położony jest w miejscowości Kolonka, gmina Jedlnia-Letnisko. Budynek leśniczówki jest jednorodzinny, wolnostojący, niepodpiwniczony, z poddaszem użytkowym. Pełni funkcję mieszkalną z wydzieloną kancelarią. Budynek wykonano w technologii tradycyjnej, murowanej z fundamentami żelbetowymi. Ławy fundamentowe żelbetowe. Ściany fundamentowe z bloczków betonowych. Ściany nadziemne murowane. Konstrukcja muru - mur warstwowy: gazobeton 24 cm, pustaka powietrzna 5 cm, gazobeton lub cegła 12 cm. Ściany wewnętrzne nośne grubości 1 cegły. Stropy budynku żelbetowe. Więźba dachowa drewniana, pokrycie blachą dachówkową. Schody na poddasze wykonano z betonu. Od zewnątrz budynek ocieplono styropianem i wykonano wyprawę elewacyjną cienkowarstwową.

Wokół budynku wykonana jest opaska oraz dojście od furty do kancelarii z kostki betonowej.

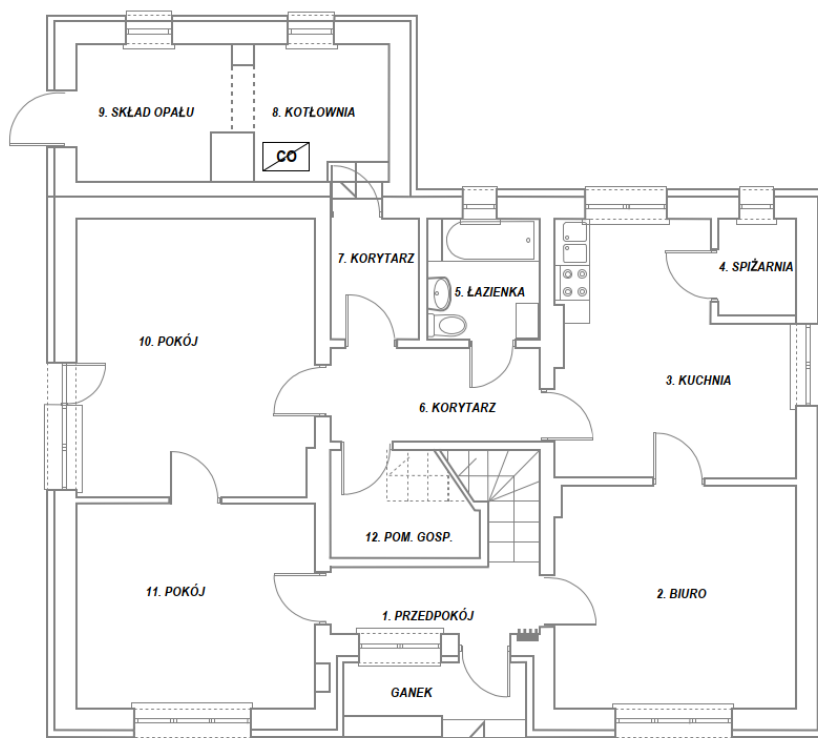
Budynek wyposażony jest w instalację elektryczną, wodno-kanalizacyjną i ogrzewanie z własnej kotłowni umiejscowionej w dobudowanym pomieszczeniu technicznym.

3. Zakres robót.

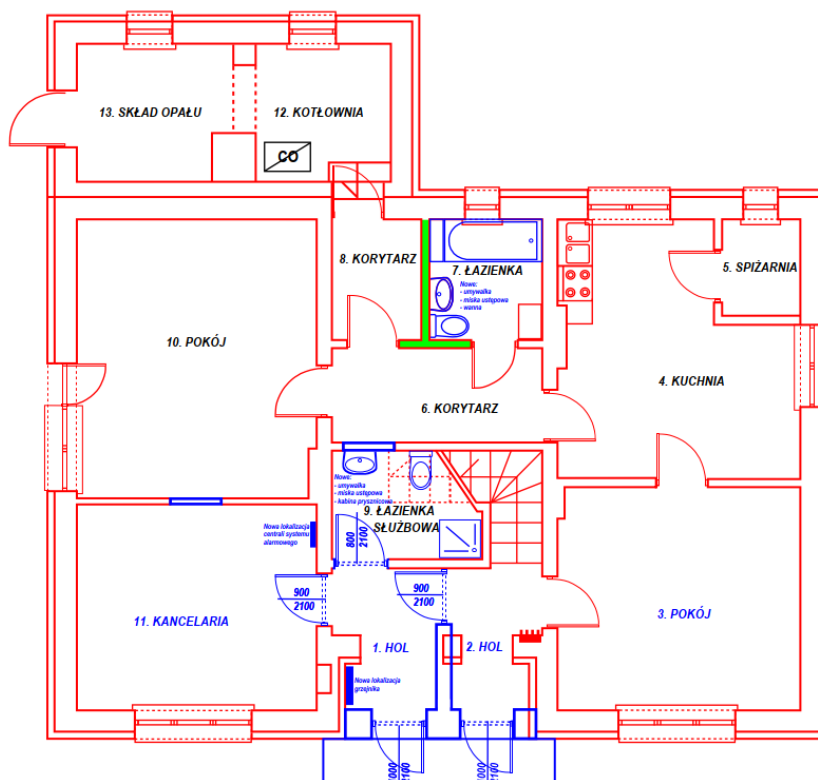
Planowane zadanie obejmuje modernizację budynku mieszkalnego oraz ogrodzenie osady.

Dostosowanie istniejącej kancelarii do standardu określonego treścią Zarządzenia nr 48 DG LP z dnia 01 września 2020 w sprawie wprowadzenia „Wytycznych prowadzenia robót budowlanych w PGL LP”

1) przeniesienie kancelarii leśniczego z pomieszczenia nr 2 do pomieszczenia nr 11 - zamiana pomieszczeń;

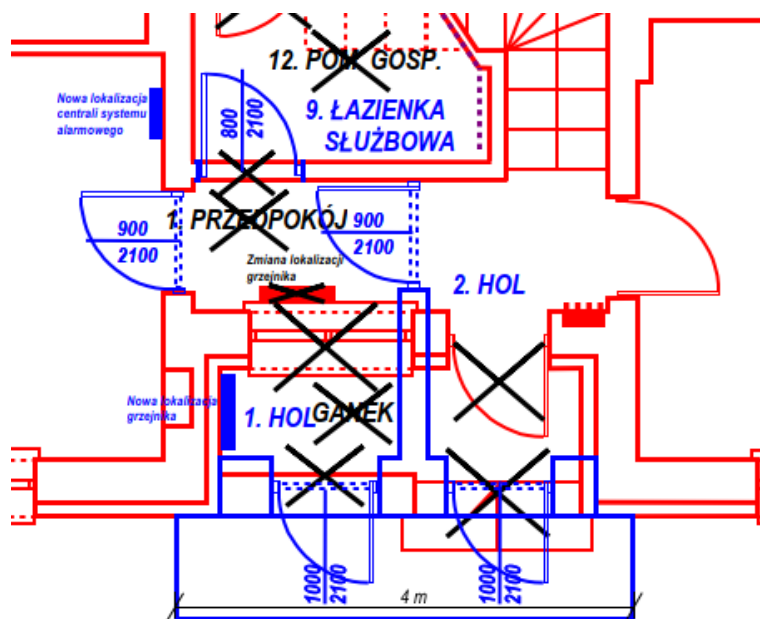


Stan przed przebudową

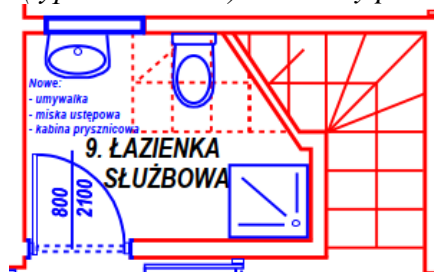


Stan po przebudowie

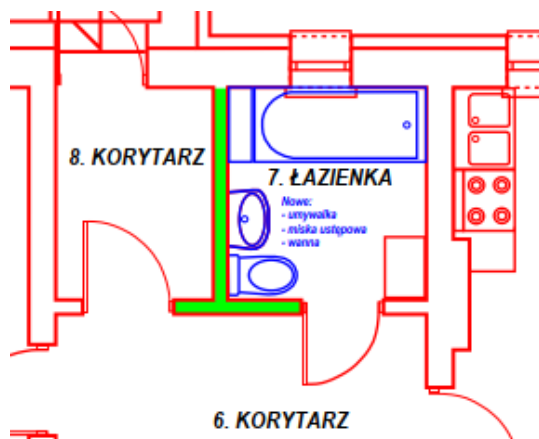
2) montaż w miejsce okna w przedpokoju (pom. Nr 1) drzwi wejściowych (drewniane pełne dwa zamki i rygle boczne) do pomieszczenia służbowego, przesunięcie grzejnika;



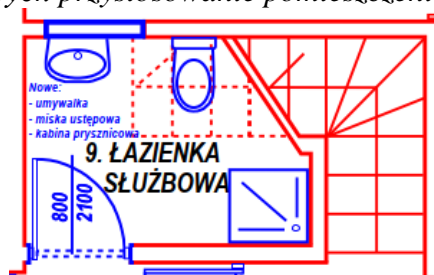
- 3) montaż drzwi wewnętrznych pełnych płycinowych pomiędzy pomieszczeniami nr 1 i 2 (docelowo hol), konieczność wydzielenia pomieszczenia na poczekalnię do kancelarii (1.hol);
- 4) likwidacja drzwi pomiędzy pomieszczeniami nr 10, a nr 11 (numeracja z przed przebudowy), przeniesienie starych drzwi pomiędzy pomieszczenia nr 2 a nr 3 (numeracja z przed przebudowy);
- 5) wygospodarowanie w pomieszczeniu nr 9 łazienki służbowej (WC, umywalka, kabina prysznicowa), zamontować grzejnik aluminiowy (szerokość 850[mm] wysokość 480 [mm], moc cieplna przy parametrach: 90/70/20 -434 WAT 75/65/20 -347 WAT 55/45/20 -184 WAT, kolor: biały), montaż drzwi wejściowych (typ Łazienkowe) od strony pomieszczenia nr1 (hol);



- 6) wymiana drzwi wejściowych do części mieszkalnej;
- 7) montaż zlewu stalowego i kuchenki indukcyjnej w pomieszczeniu kuchennym;
- 8) likwidacja przyczyny i skutków zagrzybienia w pomieszczeniach nr 6, nr 7 i nr 8;
 - skucie tynku sprawdzenie połączenia odpływu z pomieszczenia łazienki do instalacji Kanalizacyjnej (zastosowanie preparatu grzybobójczego);



9) w wygospodarowanej w pomieszczeniu nr 9 łazienka służbowa: wykonanie instalacji elektrycznej, wykonanie przyłącza wodno-kanalizacyjnego do pomieszczenia łazienki służbowej, wraz z wymianą płytek podłogowych przystosowanie pomieszczenia jako łazienka służbowa;



10) pomieszczenie nr 5, łazienka: wymiana płytek ściennych i podłogowych, montaż nowych: wanny, umywalki i miski WC (z bateriami);



11) malowanie elewacji budynku osady;

12) malowanie ścian i otworów okiennych we wszystkich pomieszczeniach;

13) malowanie dachu budynku osady oraz montaż drewnianych schodów segmentowych składanych (dojście do wjazdu dachowego) o długości do 3 metrów + podest dachowy o długości do 8 metrów przytwierdzany do konstrukcji więźby dachowej (dojście do kominów);

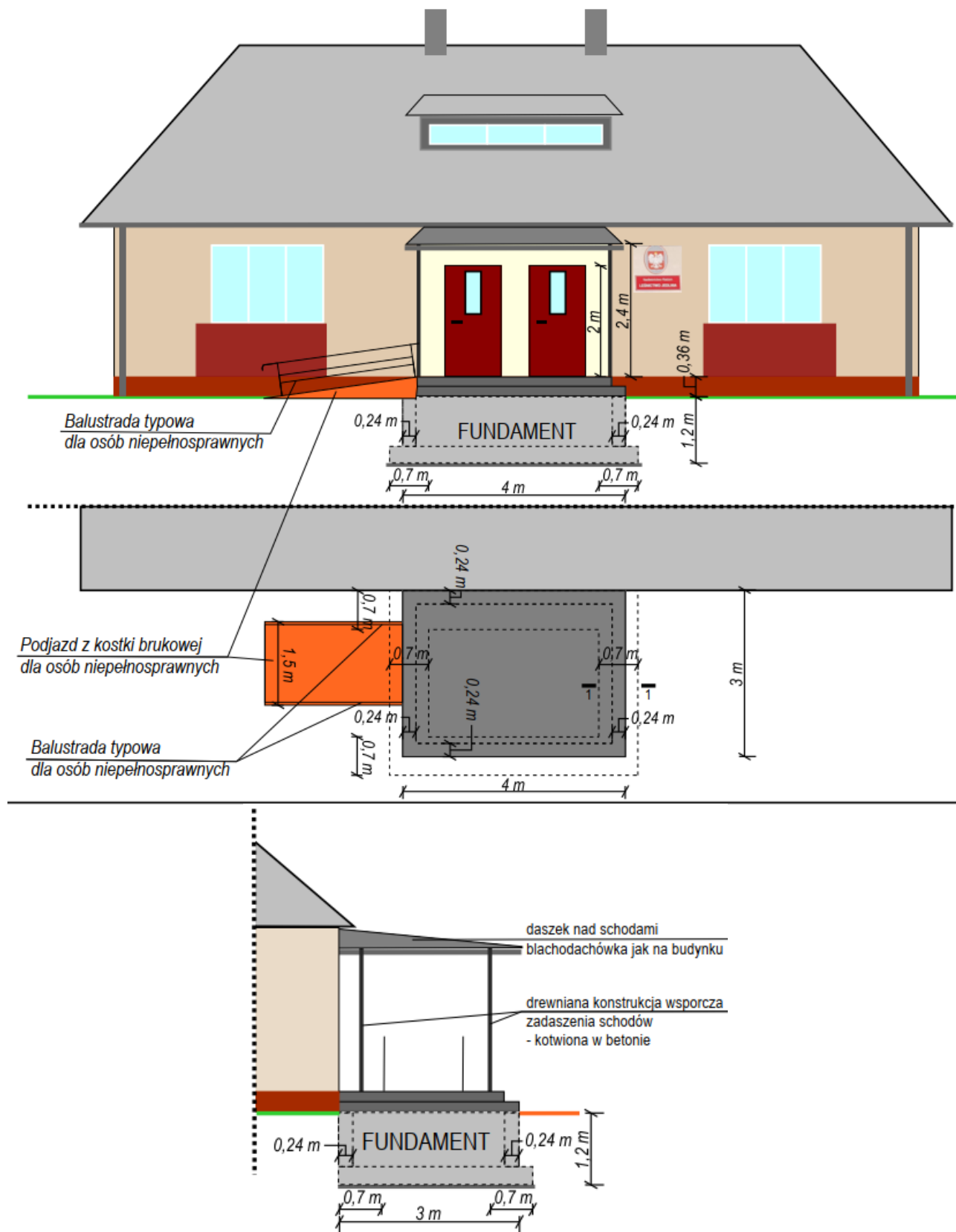
14) malowanie ogrodzenia;

15) montaż szamba szczelnego o pojemności 10m³ wraz z wykonaniem przyłącza;

16) wykonanie schodów oraz podjazdu dla niepełnosprawnych przy wejściu do leśniczówki

z oświetleniem i zadaszeniem;

17) renowacja - malowanie istniejącego masztu.



Zadaszanie schodów na wejściu do leśniczówki
 o wymiarach 4 metry na 3 metry i wysokości min. 2,4 metra zgodnie z rysunkiem nr 4.

Wszystkie wymienione w kosztorysie materiały z demontażu należy posegregować, złożyć we wskazanym przez Inwestora miejscu. Inwestor przejmuje demontowane materiały protokolarnie.

Warunkiem zaliczenia robót ulegających zakryciu jest odbiór robót przez inspektora nadzoru, potwierdzony w książce obmiaru. Brak odbioru będzie traktowany jako niewykonanie robót.

Wszelkie roboty nieuwjęte w kosztorysie muszą przed ich rozpoczęciem zostać zgłoszone inspektorowi nadzoru. Warunkiem przystąpienia do wykonania robót nieuwjętych w niniejszym kosztorysie uzyskanie jest pisemnej zgody Inwestora.

4. Dokumentacja fotograficzna



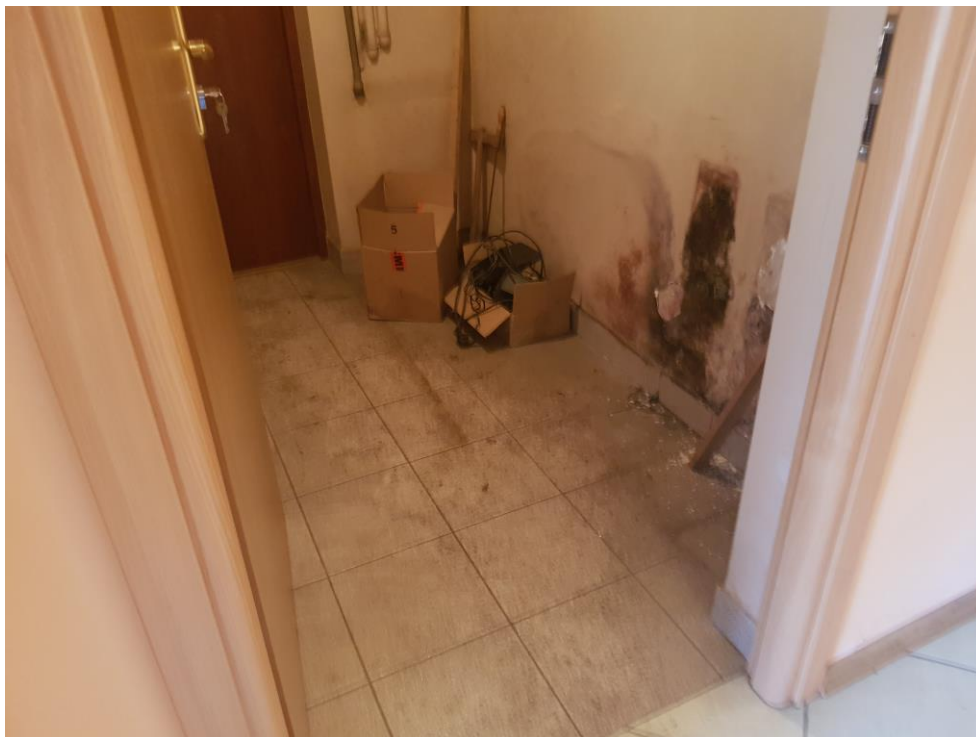
Zdjęcie 2 – Elewacja południowa budynku leśniczówki.



Zdjęcie 2 – Opaska z kostki.



Zdjęcie 3 – Opaska z kostki.



Zdjęcie 4 – Zagrzybienie w pomieszczeniu nr 8.



Zdjęcie 5 – Łazienka - pomieszczenie nr 5.



Zdjęcie 6 – Dach.

8. WARUNKI BEZPIECZEŃSTWA I HIGIENY PRACY PRZY REALIZOWANYCH ROBOTACH

W odniesieniu do robót budowlanych mają zastosowanie ogólnie obowiązujące przepisy bezpieczeństwa i higieny pracy przy robotach budowlanych, a w szczególności:

8.1. Urządzenia zabezpieczające i ochronne

Przejścia, pomosty i inne niebezpieczne miejsca powinny być zabezpieczone odpowiednio umocowanymi barierami, a pomosty zaopatrzone w listwy ochronne.

8.2. Środki zabezpieczające pracowników i narzędzia

Robotnicy wykonujący prace powinni być zaopatrzeni w odzież i urządzenia ochronne, jak hełmy, rękawice, okulary ochronne, a narzędzia powinny być mocno osadzone na zdrowych trzonkach oraz stale utrzymywane w dobrym stanie. Przed przystąpieniem do robót osoba nadzorująca obowiązana jest dokładnie poinformować robotników o sposobie wykonywania robót i pouczyć ich o warunkach i przepisach bezpieczeństwa pracy.

8.3. Wpływ warunków atmosferycznych na prowadzenie robót

Przy wykonywaniu robót należy uwzględnić wpływ na nie warunków atmosferycznych jak np. deszczu, mrozu, odwilży.

8.4. Prowadzenie robót

Podczas realizacji robót należy przestrzegać wszystkich przepisów dotyczących BHP. Osoby zatrudnione nie mogą wykonywać prac warunkach niebezpiecznych, szkodliwych dla zdrowia oraz nie spełniających odpowiednich wymagań sanitarnych. Należy zapewnić wszelkie urządzenia zabezpieczające, socjalne i sprzęt oraz odzież ochronną dla osób zatrudnionych na budowie, a także

zapewnić bezpieczeństwo publiczne.

Zasady i sposoby bezpiecznego wykonywania pracy.

Nie wolno:

- *ręcznie przemieszczać i przewozić ciężary o masie przekraczającej ustalone normy,*
- *obsługiwać urządzenia bez odpowiednich uprawnień i przeszkoleń,*
- *zdejmować osłony i zabezpieczenia z obsługiwanych maszyn,*

Należy:

- *używać tylko sprawnych narzędzi i pomocy warsztatowych, nie uszkodzonych, prawidłowo oprawionych,*
- *zachowywać prawidłową pozycję ciała przy wykonywaniu pracy,*
- *podczas wykonywania pracy zwracać uwagę tylko na wykonywane czynności, uwzględniając warunki bezpiecznej pracy dla siebie i otoczenia, usuwanie jednego elementu nie powinno wywoływać nieprzewidzianego spadania lub zawalenia się innego,*
- *utrzymywać w porządku miejsce pracy, nie rozrzucać narzędzi służących do rozbiórki,*
- *urządzenia przyłączać do źródła energii tak, aby nie stanowiło zagrożenia dla obsługi,*
- *sukcesywnie usuwać gruz i odpady,*
- *używać obowiązujące elementy ochrony osobistej.*

Opracował:

mgr inż. Adam Łakomiec