



DOBRY PROJEKT
MGR INŻ. MARCIN ŻOŁNOWSKI

DOBRY PROJEKT MARCIN ŻOŁNOWSKI

ul. Toruńska 50F/9, 86-050 Solec Kujawski

NIP: 554-227-73-50

tel. 696 062 416

Biuro: ul. Żwirki i Wigury 5/26, Solec Kujawski

PROJEKT BUDOWLANY

1

NAZWA
OBIEKTU

**KOMPLEKS NATURALNYCH TRAS ROWEROWYCH
W SOLCU KUJAWSKIM**

ADRES
OBIEKTU

**DZ. NR 857/3 i 678/5
SOLEC KUJAWSKI**

NAZWA I
ADRES
INWESTORA

**GMINA SOLEC KUJAWSKI
UL. 23 STYCZNIA 7
86-050 SOLEC KUJAWSKI**

KATEGORIA
OBIEKTU

VIII

FUNKCJA

BRANŻA

IMIĘ I NAZWISKO

NR UPRAWNIENI
BUDOWLANYCH

PODPIS

PROJEKTOWAŁA

ARCHITEKTURA

mgr inż. arch.
Zofia Wernerowska -
Frąckiewicz

UAN-KZ-7210/144/88

OPRACOWAŁ

BUDOWLANA

mgr inż.
Marcin Żołnowski

KUP/0010/POOK/15

DATA

SIERPIEŃ 2020r.

SPIS ZAWARTOŚCI PROJEKTU

1.	PROJEKT ZAGOSPODAROWANIA TERENU	3
	Część opisowa	4
	Dokumentacja fotograficzna.....	11
	Rys. S/1 Szkic sytuacyjny.....	13
	Rys. Z/1 Projekt zagospodarowania terenu.....	14
	Rys. Z/2 Lokalizacja wyposażenia.....	15
	Rys. 1 Rzut fundamentów, przyziemia, dachu wiaty dla rowerzystów	16
	Rys. 2 Przekroje, rzut stołu, rzut więźby wiaty dla rowerzystów	17
	Rys. 3 Widoki wiaty dla rowerzystów	18
	Rys. 4 Rzuty i przekroje przeszkód na trasach rowerowych: „Górka” i „Hopka 30cm”	19
	Rys. 5 Rzuty i przekroje przeszkód na trasach rowerowych: „Hopka 50cm”, „Kamienie na trasie”, „Stolik”	20
	Rys. 6 Rzuty i przekroje przeszkód na trasach rowerowych: „Gap” i „Ciąg górrek”	21
	Rys. 7 Przekroje poprzeczne wyprofilowania zakrętów	22
2.	CZĘŚĆ FORMALNO-PRAWNA	23
	Oświadczenie o wykonaniu projektu zgodnie z przepisami.....	24
	Informacja BIOZ	25
	Mapa do celów projektowych	28

PROJEKT
ZAGOSPODAROWANIA TERENU

OPIS TECHNICZNY

1. DANE OGÓLNE

1.1. Przedmiot i zakres opracowania

Przedmiotem opracowania jest projekt: „Kompleks naturalnych tras rowerowych w Solcu Kujawskim”, zlokalizowany na częściach działek nr 857/3 i 678/5. Zadanie objęte opracowaniem polega na przygotowaniu zaplecza dla rowerzystów, obejmującego budowę dwóch wiat, montażu obiektów małej architektury przeznaczonych do wykorzystania przez rowerzystów, oraz utwardzenie kruszywem łamanym nawierzchni zaplecza. W zakresie opracowania jest także wyprofilowanie i utwardzenie zakrętów oraz przeszkód na trasach rowerowych. Dokładny przebieg tras rowerowych zostanie wyznaczony przez inwestora, zgodnie z wytycznymi określonymi w projekcie, w lokalizacji określonej w części rysunkowej.

Zakres opracowania obejmuje:

1. Utworzenie zaplecza dla rowerzystów:
 - a) budowa wiat dla rowerzystów o konstrukcji drewnianej - 2 kpl;
 - b) montaż stojaków sześciostanowiskowych na rowery - 2 kpl;
 - c) montaż stacji naprawy rowerów - 1 kpl;
 - d) montaż pompki rowerowej - 1 kpl;
 - e) montaż ogólnej tablicy informacyjnej z lokalizacją tras - 1 kpl;
 - f) montaż koszy na śmieci - 2 kpl;
 - g) montaż tablicy regulaminowej na trasie rowerowej – 4 kpl;
 - h) montaż tabliczek informujących o zakrętach / przeszkodach / kierunku jazdy na trasie rowerowej – 50 kpl;
 - i) utwardzenie nawierzchni z kruszywa łamanego o frakcji 0-31,5mm;
2. Określenie wytycznych dla wyznaczenia przebiegu tras rowerowych przez inwestora.
3. Wykonanie przeszkód terenowych na trasach rowerowych: „hopek”, górek, „stolików”, „gapów”, „kamieni na trasie”, a także wyprofilowanie zakrętów oraz przygotowanie prostych odcinków tras poprzez oczyszczenie, ubicie oraz w razie potrzeby niwelację terenu.

1.2 Podstawa opracowania

Podstawę opracowania stanowią:

- zlecenie na wykonanie prac projektowych;
- wizja lokalna;
- mapa sytuacyjno-wysokościowa,
- *Ustawa Prawo Budowlane z dnia 7 lipca 1994 r. (Dz.U. 2019 poz. 1186, z późn. zm.),*
- *Rozporządzenie Ministra Infrastruktury z dnia 12 kwietnia 2002 r. w sprawie warunków technicznych, jakim powinny odpowiadać budynki i ich usytuowanie (Dz.U.2019 poz. 1065),*
- *Rozporządzenie Ministra Transportu, Budownictwa i Gospodarki Morskiej z dnia 25 kwietnia 2012 r. w sprawie szczegółowego zakresu i formy projektu budowlanego (Dz.U.2013.1129 z dnia 2013.09.24),*

1.3. Opis istniejącego zagospodarowania terenu

Obszar objęty opracowaniem stanowi część działki nr 857/3 oraz część działki nr 678/5 w Solcu Kujawskim. Obszar opracowania stanowi w całości powierzchnię biologicznie czynną z zielenią niską, średnią i wysoką. W obszarze objętym opracowaniem nie znajdują się żadne budynki. Obszar opracowania ma powierzchnię 62900,00m². Teren jest nieogrodzony, dostęp do działek odbywa się od strony ulicy Kujawskiej, oraz od strony działki nr 679/42. W sąsiedztwie

obszaru objętego opracowaniem znajduje się w części północno-wschodniej zabudowa mieszkaniowa jednorodzinna.

1.4. Opis projektowanego zagospodarowania terenu

Zaprojektowano przygotowanie zaplecza dla rowerzystów, obejmującego budowę dwóch wiat, montażu obiektów małej architektury przeznaczonych do wykorzystania przez rowerzystów, oraz utwardzenie kruszywem łamanym nawierzchni zaplecza. W zakresie opracowania jest także wyprofilowanie i utwardzenie zakrętów oraz przeszkód na trasach rowerowych, a także określenie wytycznych dla wyznaczenia przebiegu tras rowerowych.

Zaplecze dla rowerzystów:

Projektowane zaplecze dla rowerzystów zlokalizowano na działce nr 678/5, w odległości 3,70m od granicy z działką nr 679/42. W skład zaplecza wchodzi dwie projektowane wiaty dla rowerzystów o konstrukcji drewnianej, oraz montaż obiektów małej architektury: dwóch sześciostanowiskowych stojaków na rowery, stacji naprawy rowerów, pompki rowerowej, dwóch koszy na śmieci, ogólnej tablicy informacyjnej z określoną lokalizacją tras.

Celem zaplecza jest utworzenie obszaru, na którym rowerzyści mogą odpocząć, oraz amatorsko serwisować swój sprzęt rowerowy.

Zaprojektowano wykonanie utwardzenia zaplecza za pomocą kruszywa łamanego o frakcjach 0-31,5mm (warstwa wierzchnia o grubości 10cm) i 0-63mm (grubość warstwy 15cm).

Lokalizację projektowanych wiat dla rowerzystów jak i wyposażenia wskazano w części rysunkowej. Powierzchnia projektowanego utwardzenia zaplecza wynosi 82,45m².

Wytyczne odnośnie lokalizacji tras rowerowych:

Przewidziano wykonanie czterech tras rowerowych o różnym stopniu trudności. Przybliżony obszar, na którym mają zostać wyznaczone trasy rowerowe został pokazany na rys. nr S/1. Szerokość projektowanych tras rowerowych będzie wynosiła 1m. Nawierzchnię tras dla prostych odcinków będzie stanowił istniejący grunt, który należy oczyścić, ubić, oraz, w razie potrzeby miejscowo zniwelować. Przekrój poprzeczny tras powinien umożliwić odprowadzenie wód opadowych i być ukształtowany z średnim spadkiem 2-5%.

Trasy należy prowadzić w taki sposób, aby unikać wycinki drzew i krzewów. Przy wyznaczonej trasie należy obciąć wystające gałęzie drzew i krzewów oraz usunąć przeszkody, które mogą stanowić zagrożenie dla przejeżdżających rowerzystów.

Na początku każdej z tras należy zamontować tablicę regulaminową, na której znajdują się informacje o długości trasy, kierunku ruchu, poziomie trudności oraz wytyczne odnośnie użytkowania. Na trasach należy zamontować dodatkowo tabliczki informujące o bardziej wymagających zakrętach i przeszkodach. Dodatkowo tabliczki powinny wskazywać właściwy kierunek jazdy.

Trasa rowerowa o niskim poziomie trudności: Długość trasy ok 320m, szerokość trasy 1m. Przy wyznaczaniu trasy należy unikać prowadzenia jej przez zbyt nierówny teren. Przebieg trasy powinien być w większości prosty, z ewentualnymi łagodnymi zakrętami o promieniach co najmniej 6m. Na trasie należy przewidzieć wykonanie przeszkód: 2x „ciąg górki”, 3x „kamienie na trasie”, 1x „górkę” oraz 1x „stolik”. Przeszkody należy lokalizować w taki sposób, aby nie doprowadzić do konieczności wycinki drzew i krzewów.

Dwie trasy rowerowe o średnim poziomie trudności: Długość tras ok 320m i 420m, szerokość tras 1m. Na trasie o długości 320m należy przewidzieć wykonanie przeszkód: 2x „ciąg górki”, 3x „kamienie na trasie”, 1x „górkę”, 1x „stolik”, 2 x „hopka 30cm”. Na trasie o długości 420m należy przewidzieć wykonanie przeszkód: 3x „ciąg górki”, 4x „kamienie na trasie”, 1x „górkę”, 1x „stolik”, 2 x „hopka” 30cm.

Trasa rowerowa o wysokim poziomie trudności: Długość trasy ok 1650m, szerokość trasy 1m. Na trasie należy przewidzieć wykonanie przeszkód: 4x „ciąg górak”, 6x „kamienie na trasie”, 1x „górkę”, 1x „stolik”, 3x „hopka 30cm”, 2x „hopka 50cm”, 1x „gap”. Na trasie należy wykonać dużą liczbę zróżnicowanych zakrętów. Wyprofilowanie zakrętów na wysokość maksymalnie 40cm.

1.5. Charakterystyczne parametry techniczne

Powierzchnia zaplecza dla rowerzystów:	82,45m ²
Powierzchnia pojedynczej wiaty dla rowerzystów (w obrysie słupów):	3,54m ²
Powierzchnia pojedynczej wiaty dla rowerzystów (w obrysie dachu):	11,53m ²
Wysokość wiaty dla rowerzystów	3,20m
Kąt nachylenia połaci dachowych wiaty dla rowerzystów	35° i 45°
Długość trasy rowerowej o wyższym poziomie trudności:	~1650m
Długość tras rowerowych o średnim poziomie trudności:	~420m i 320m
Długość trasy rowerowej o niskim poziomie trudności:	~320m
Łączna długość tras rowerowych:	~2710m
Łączna powierzchnia tras rowerowych:	~2710m ²

1.6 Wiaty dla rowerzystów

Projektowane wiaty dla rowerzystów są obiektami wolnostojącymi. Konstrukcja drewniana. Dach dwuspadowy o kącie nachylenia połaci wynoszącym 30° i 45°. Na układ konstrukcyjny składają się krokwie o wymiarach 6x12cm, oparte na płatawi o wymiarach 8x12cm i kleszczach 12x12cm. Krokwie dodatkowo spięte jętkami 6x12cm i grzędami 6x9cm. Obciążenia z dachu rozłożone na cztery słupy 16x16cm. Układ słup-płatew uzupełniony o miecze 12x12cm i 6x12cm. Elementy konstrukcyjne łączyć ze sobą przez skręcanie, przy użyciu pręta gwintowanego Ø 8mm. Deskowanie dachu z użyciem desek łączonych na pióro i wpust Drewno klasy minimum C24. Wszystkie elementy drewniane należy oheblować oraz zabezpieczyć przed działaniem ognia i korozji biologicznej impregnatem gruntującym. Elementy odstonięte pomalować dwiema warstwami lakierobejcy w kolorze palisander.

Fundament w postaci stóp betonowych o przekroju 30x30cm i długości umożliwiającej posadowienie na głębokości poniżej poziomu przemarzania gruntu (min. 1,0m poniżej poziomu istniejącego terenu). Beton C12/15 (B15).

Połączenie słupa z fundamentem pokazano na rysunku nr 1. Stalowy element kotwiący po wcześniejszym zespawaniu należy fabrycznie zabezpieczyć antykorozyjnie poprzez ocynkowanie ogniowe.

Obróbki blacharskie (pas okapowy i wiatrownicę) z blachy stalowej gr. 0,5mm z powłoką poliuretanową (50µm). Kolor RAL 8017 (brązowy).

Pokrycie dachu zaprojektowano z gontów bitumicznych o kształcie karpiówki w kolorze czerwieni naturalnej. Podkład pod gonty wykonać z papy asfaltowej zgrzewanej podkładowej modyfikowanej SBS.

1.7 Nawierzchnia zaplecza dla rowerzystów

Zaprojektowano wykonanie nawierzchni zaplecza dla rowerzystów z kruszywa łamanego. Istniejący grunt należy wybrać na głębokość 25cm, wyrównać i ubić, następnie wyłożyć geowłókniną, oraz wykonać projektowaną warstwę z kruszywa łamanego o frakcji 0-63mm (gr. warstwy 15cm). Następnie należy wykonać warstwę wierzchnią z kruszywa łamanego o frakcji 0-31,5mm (gr. warstwy 10cm). Projektowany profil terenu powinien nawiązywać do istniejącego ukształtowania terenu.

1.8 Nawierzchnia tras rowerowych

Nawierzchnię tras rowerowych dla prostych odcinków będzie stanowiło istniejące podłoże gruntowe, które należy oczyścić, ubić, oraz w razie potrzeby miejscowo zniwelować, aby uzyskać

poprzeczny profil ze spadkiem 2-5%. Zakręty oraz projektowane przeszkody terenowe należy wykonać zgodnie z częścią rysunkową projektu. Warstwę wierzchnią przeszkód oraz zakrętów będzie stanowiło kruszywo łamane o frakcji 0-31,5mm zmieszane z piaskiem. Grubość warstwy wierzchniej w zależności od przeszkody, zgodnie z częścią rysunkową. Do ukształtowania profilu przeszkód należy wykorzystać kamienie oraz grunt, który należy ubić. Każdą z przeszkód należy realizować na wcześniej wyrównanej i ubitej warstwie gruntu rodzimego.

Na trasach rowerowych należy wykonać przeszkody: „hopki”, „stoliki”, „górkę”, „kamienie na trasie” oraz „gap”.

1.9 OPIS WYPOSAŻENIA

1.9.1 Stojak na rowery 6 stanowisk

Standardowy dwustronny stojak rowerowy na sześć stanowisk z możliwością przymocowania do podłoża. Zabezpieczenie antykorozyjne - cynkowanie ogniowo, uchwyt na koło roweru rura Ø25x1,5 podstawa rura Ø40x1,5.

Wymiary 2000x410x230

WYMIARY URZADZENIA

Długość: 2,0m

Szerokość: 0,41m

Wysokość 0,23m

1.9.2 Stacja naprawy rowerów i pompka rowerowa

Zaprojektowano stację naprawy rowerów wraz z pompką rowerową o konstrukcji nośnej wykonanej z blachy stalowej S235JR i podstawie z blachy stalowej o grubości 7 mm. Wszystkie elementy stalowe powinny być zabezpieczone antykorozyjnie i pomalowane proszkowo z podkładem cynkowym. Projektowane wyposażenie stacji naprawy rowerów obejmuje:

- wkrętak krzyżak,
- wkrętak płaski,
- klucz płaski 8-10,
- klucz płaski 13-15,
- klucz nastawny,
- TORX T10,
- TORX T25,
- TORX T30,
- 2 łyżki do ściągania opon,
- imbusy (3mm, 4mm, 5mm, 6mm, 8mm, 10mm),
- pompka z uniwersalnym adapterem (200 psi / 14 BAR).

1.9.3 Kosz na śmieci

Zaprojektowano montaż drewnianych koszy na śmieci z półwałków. Drewno koszy zabezpieczone przed działaniem warunków atmosferycznych.

1.9.4 Ogólna tablica informacyjna z lokalizacją tras

Zaprojektowano tablicę informacyjną w postaci stelaży drewnianych, światło tablicy o wymiarach 45cm x 65cm, wszystkie elementy drewniane powinny być zabezpieczone przed działaniem ognia i korozji biologicznej impregnatem gruntującym. Elementy odstonięte pomalować dwiema warstwami lakierobejcy w kolorze palisander. Pokrycie zadaszona tablicy wykonać z gontów bitumicznych.

Na tablicy powinna znaleźć się mapa okolicy z zaznaczonymi trasami rowerowymi, wraz z określonymi poziomami trudności poszczególnych tras. Napisy na tablicy regulaminowej należy uzgodnić z inwestorem.

1.9.5 Tablice regulaminowe na trasach rowerowych

Zaprojektowano tablice regulaminowe w postaci stelaży drewnianych, światło tablicy o wymiarach 45cm x 65cm, wszystkie elementy drewniane powinny być zabezpieczone przed działaniem ognia i korozji biologicznej impregnatem gruntującym. Elementy odstonięte pomalować dwiema warstwami lakierobejcy w kolorze palisander. Pokrycie zadaszona tablicy wykonać z gontów bitumicznych.

Na początku każdej z tras należy zamontować tablicę regulaminową, na której znajdują się informacje o długości trasy, kierunku ruchu, poziomie trudności oraz szczegółowe wytyczne odnośnie użytkowania. Napisy na tablicach regulaminowych należy uzgodnić z inwestorem.

1.9.6 Tabliczki na trasach

Zaprojektowano wykonanie drewnianych tabliczek na trasach rowerowych z nazwami tras, kierunkami jazdy i ostrzeżeniem przed przeszkodami. Wymiar tabliczek max 30x20cm. Tabliczki muszą być zabezpieczone przed wpływem warunków atmosferycznych. Napisy na tabliczkach wypalane w drewnie. Napisy na tabliczkach należy uzgodnić z inwestorem.

1.10 Warunki wykonania robót budowlano – montażowych

Wszystkie roboty budowlano - montażowe, a także odbiór robót, należy wykonać zgodnie z warunkami technicznymi wykonania i odbioru robót budowlano – montażowych opracowanych przez Instytut Techniki Budowlanej oraz zgodnie z Polskimi Normami. Wszystkie wyroby budowlane użyte do budowy obiektów muszą posiadać dokumenty dopuszczające do stosowania w budownictwie (zgodnie z art.10 Prawa Budowlanego). Użyte w projekcie materiały i technologie konkretnych producentów nie są obowiązkowe. Dopuszcza się użycia materiałów i technologii równoważnych o nie gorszych parametrach technicznych i jakościowych. W takim wypadku wykonawca jest zobowiązany przedstawić stosowne dokumenty lub projekt zastępczy uwzględniający proponowane zmiany.

1.11 Kontrola i utrzymanie wyposażenia

Projektowane wyposażenie należy obsługiwać, kontrolować oraz konserwować zgodnie z zaleceniami producenta. Należy regularnie kontrolować stan techniczny tras, przycinać gałęzie drzew i krzewów, które mogą stanowić zagrożenie dla użytkowników oraz w razie potrzeby na bieżąco dokonywać stosownych napraw.

1.12 Przykładowy wzór regulaminu tras rowerowych

I. Regulamin Trasy Rowerowej (dalej „Regulamin”) określa zasady korzystania z Trasy Rowerowej, jej infrastruktury oraz terenu, na którym jest położona, przez użytkowników Trasy. Za użytkownika uznaje się każdą osobę, która weszła/wjechała na Trasę.

II. Każdy użytkownik wjeżdżający na Trasę Rowerową oznaczoną na Mapie zlokalizowanej przy zapleczu dla rowerzystów zobowiązuje się do przestrzegania niniejszego Regulaminu.

III. Wejście na teren Trasy Rowerowej oznacza akceptację zapisów Regulaminu. Nieznajomość Regulaminu, w związku z powszechnym dostępem do niego, nie może być uznana jako powód do wnoszenia przez użytkowników jakichkolwiek roszczeń w stosunku do właściciela Trasy.

IV. Na Trasie znajduje się infrastruktura z przeszkodami do pokonania (Elementy). Opis poszczególnych Elementów (w tym skala trudności) i ich umiejscowienie na Trasie znajduje się na mapie. Elementy Trasy są oznaczone symbolem w kolorze określającym stopień trudności:

- kolor zielony – element łatwy,
- kolor niebieski – element średni,

- kolor czerwony – element trudny,

V. Na terenie Trasy Rowerowej obowiązuje bezwzględny zakaz:

- wnoszenia i spożywania napojów alkoholowych lub środków odurzających,
- wstępu osób, których stan wskazuje na spożycie alkoholu lub środków odurzających,
- wprowadzania psów i innych zwierząt,
- jazdy na rowerze bez ochraniaczy i kasku,
- jazdy na niesprawnym rowerze (w szczególności bez dwóch sprawnych hamulców),
- modyfikacji i przebudowy, niszczenia elementów i innych części infrastruktury Trasy, w tym oznaczeń, punktów z przeszkodami,
- niszczenia przyrody naturalnej i śmiecenia,
- jazdy na innym pojeździe niż rower, chodzenia i biegania po Trasie,
- wchodzenia i podprowadzania roweru w kierunku przeciwnym do kierunku jazdy,
- użytkowania Trasy po zmroku lub w warunkach uniemożliwiających dobrą widoczność.

VI. Użytkownik Trasy powinien zachowywać się w sposób niestwarzający zagrożenia dla osób trzecich.

VII. W trakcie jazdy obowiązuje zakaz zatrzymywania się, z wyjątkiem miejsc do tego przeznaczonych.

VIII. Należy zachować bezpieczną odległość od innych użytkowników na Trasie.

IX. Każdy użytkownik wjeżdżający/wchodzący na Trasę akceptuje ryzyko związane z narażeniem zdrowia, upadkami, kolizjami, niebezpieczeństwa związane z ruchem i złymi warunkami atmosferycznymi oraz inne możliwe niebezpieczeństwa.

X. Użytkownicy wjeżdżają i użytkują Trasę, w tym Elementy na WŁASNĄ WYŁĄCZNĄ ODPOWIEDZIALNOŚĆ I RYZYKO.

XI. Właściciel Trasy i terenu, na którym jest ona położona nie ponoszą względem użytkowników Trasy żadnej odpowiedzialności za wypadki i zdarzenia na Trasie, w tym wynikające z nieprzestrzegania niniejszego Regulaminu, ani za skutki takich zdarzeń i wypadków, w tym w szczególności za żadne szkody osobowe, rzeczowe i majątkowe poniesione przez użytkowników na Trasie lub w skutek zdarzeń i wypadków zaistniałych w trakcie użytkowania Trasy.

XII. Każdy użytkownik Trasy powinien upewnić się przed wjechaniem na nią, że jest zdrowy i zdolny do wysiłku fizycznego związanego z jej pokonaniem.

XIII. Właściciel Trasy nie ponosi względem użytkowników Trasy żadnej odpowiedzialności za rzeczy zgubione, skradzione czy zniszczone na terenie Trasy.

XIV. Przed rozpoczęciem jazdy w godzinach porannych należy jechać Trasą nadzwyczaj ostrożnie, gdyż po nocy mogą się na niej znajdować niebezpieczne gałęzie zrzucone przez wiatr. Gdy użytkownik napotka tego typu niebezpieczeństwo, powinien je usunąć z Trasy.

XV. Niezależnie od postanowienia punktu XIII wyżej, w przypadku zauważenia przez użytkownika Trasy jakiegokolwiek niebezpieczeństwa na Trasie, użytkownik powinien poinformować o nim właściciela trasy (nr telefonu).

XVI. Podczas imprez organizowanych na Trasie obowiązują postanowienia niniejszego Regulaminu.

XVII. W razie wypadku, każdy z użytkowników powinien udzielić pomocy poszkodowanemu, a w razie konieczności wezwać pomoc.

XVIII. Użytkownicy ponoszą odpowiedzialność materialną za zniszczenie lub uszkodzenie elementów infrastruktury Trasy Rowerowej.

XIX. W sprawach nieuregulowanych Regulaminem obowiązują decyzje właściciela Trasy.

1.13 Informacja o wpisie do rejestru zabytków

Teren, na którym projektowana jest inwestycja częściowo znajduje się w strefie „W” ochrony archeologicznej. Projekt należy uzgodnić z Wojewódzkim Urzędem Ochrony Zabytków.

1.14 Dane, określające wpływ eksploatacji górniczych

Na terenie projektowanej inwestycji nie występuje wpływ eksploatacji górniczych.

1.15 Informacja o zagrożeniach dla środowiska i zdrowia ludzi

Zgodnie z Rozporządzeniem Rady Ministrów z dnia 9.11.2004r (Dz.U. Nr 257, poz. 2573 z 2004r.) inwestycja nie zalicza się do przedsięwzięć mogących znacząco oddziaływać na środowisko.

1.16 Uwagi końcowe

Dopuszcza się zamianę użytych w projekcie urządzeń na inne, o takim samym typie, pod warunkiem zachowania nie gorszych parametrów technicznych.

1.17 Analiza obszaru oddziaływania obiektu

W myśl art.3 pkt. 20 ustawy z dnia 7 lipca 1994 r. Prawo budowlane (przez obszar oddziaływania obiektu należy rozumieć „teren wyznaczony w otoczeniu obiektu budowlanego na podstawie przepisów odrębnych, wprowadzających związane z tym obiektem ograniczenia w zagospodarowaniu, w tym zabudowy, tego terenu”).

Podstawa prawna	Charakter oddziaływania	Obszar oddziaływania (nr ewid. działki)
	Analiza w zakresie funkcji	
Rozporządzenie Ministra Infrastruktury z dnia 12 kwietnia 2002 r. w sprawie warunków technicznych, jakim powinny odpowiadać budynki i ich usytuowanie	§ 40. 3. Odległość placów zabaw dla dzieci, boisk dla dzieci i młodzieży oraz miejsc rekreacyjnych od linii rozgraniczających ulicę, od okien pomieszczeń przeznaczonych na pobyt ludzi oraz od miejsc gromadzenia odpadów powinna wynosić co najmniej 10 m, przy zachowaniu wymogów § 19 ust. 1. Projektowane obiekty są zlokalizowane zgodnie z § 40, w odległości >10m od linii rozgraniczających ulicę, od okien pomieszczeń przeznaczonych na pobyt ludzi oraz od miejsc gromadzenia odpadów, a także w odległości >20m od miejsc postojowych.	857/3, 678/5, 679/42

W wyniku przeprowadzonej analizy stwierdzono, że w obszarze oddziaływania obiektu znajdują się działki o numerach ewidencyjnych: 857/3, 678/5, 679/42.

DOKUMENTACJA FOTOGRAFICZNA



Fot. 1 Teren lokalizacji zaplecza dla rowerzystów



Fot. 2 Teren lokalizacji zaplecza dla rowerzystów

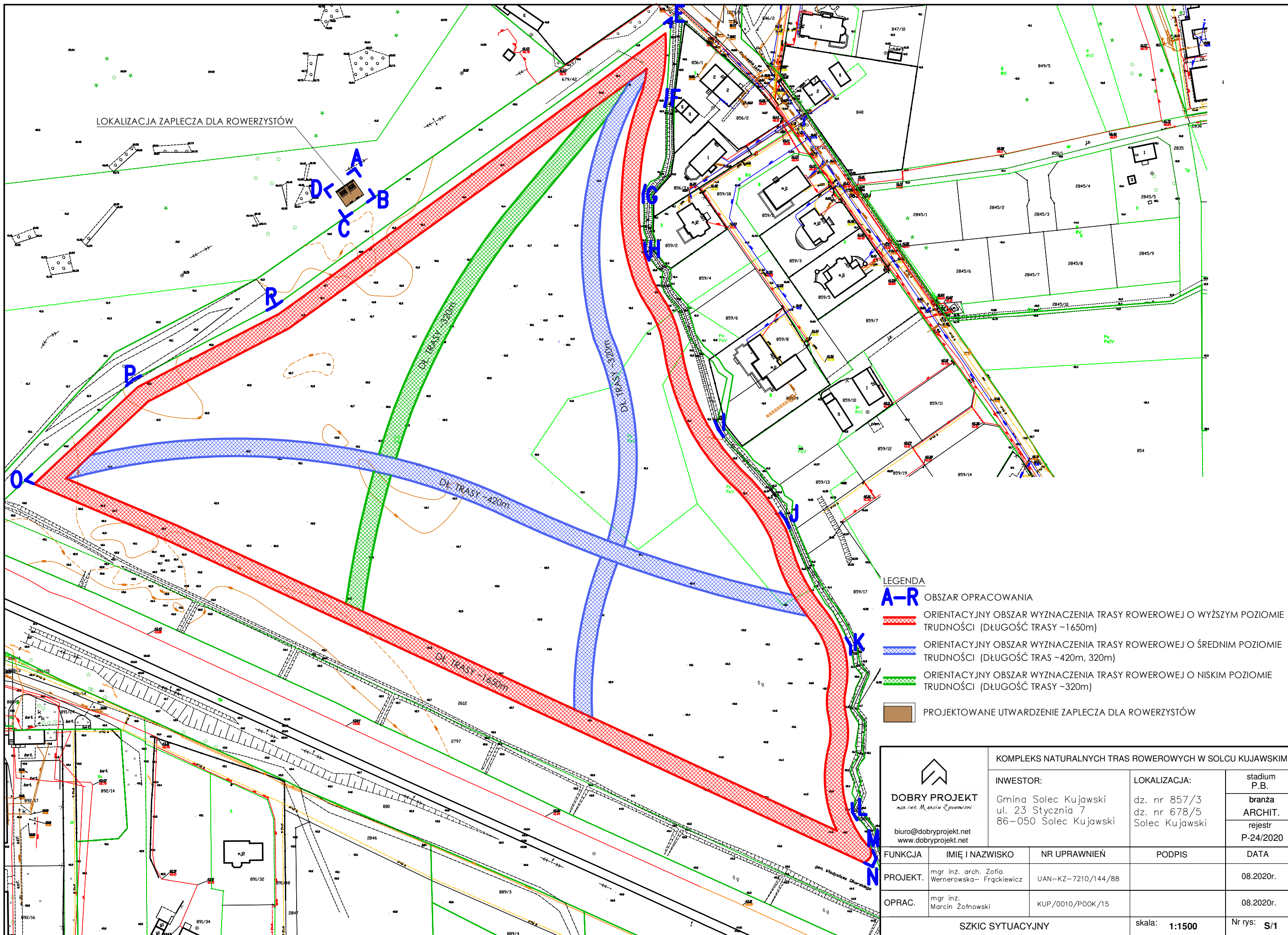


Fot. 3 Teren lokalizacji zaplecza dla rowerzystów






Fot. 4 Teren lokalizacji zaplecza dla rowerzystów

LOKALIZACJA ZAPLECZA DLA ROWERZYSTÓW



LEGENDA

- A-R** OBSZAR OPRACOWANIA
-  ORIENTACYJNY OBSZAR WYZNACZENIA TRASY ROWEROWEJ O WYŻSZYM POZIOMIE TRUDNOŚCI (DŁUGOŚĆ TRASY ~1650m)
-  ORIENTACYJNY OBSZAR WYZNACZENIA TRASY ROWEROWEJ O ŚREDNIM POZIOMIE TRUDNOŚCI (DŁUGOŚĆ TRAS ~420m, 320m)
-  ORIENTACYJNY OBSZAR WYZNACZENIA TRASY ROWEROWEJ O NISKIM POZIOMIE TRUDNOŚCI (DŁUGOŚĆ TRASY ~320m)
-  PROJEKTOWANE UTWARDZENIE ZAPLECZA DLA ROWERZYSTÓW


DOBRY PROJEKT
 mgr inż. Marcin Żołnowski
 biuro@dobryprojekt.net
 www.dobryprojekt.net

KOMPLEKS NATURALNYCH TRAS ROWEROWYCH W SOLCU KUJAWSKIM

INWESTOR: Gmina Solec Kujawski ul. 23 Stycznia 7 86-050 Solec Kujawski	LOKALIZACJA: dz. nr 857/3 dz. nr 678/5 Solec Kujawski	stadium P.B. branża ARCHIT. rejestr P-24/2020
---	--	--

FUNKCJA	IMIĘ I NAZWISKO	NR UPRAWNIEN	PODPIS	DATA
PROJEKT.	mgr inż. arch. Zofia Wernerowska- Frąckiewicz	UAN-KZ-7210/144/88		08.2020r.
OPRAC.	mgr inż. Marcin Żołnowski	KUP/0010/P00K/15		08.2020r.
SZKIC SYTUACYJNY			skala: 1:1500	Nr rys: S/1

WOJEWÓDZTWO KUJAWSKO-POMORSKIE

POWIAT BYDGOSKI

Jednostka ewidencyjna: 040308_4, Solec Kujawski - M

MAPA DO CELÓW PROJEKTOWYCH

Solec Kujawski ul. gen. Władysława Sikorskiego dz. 857/3

Skala 1:500

OBRĘB: Nr 0001, M. SOLEC KUJAWSKI

ARKUSZ MAPY: 6.192.23.11.4.1

ID: 6640.3018.2020

UKŁAD WSPÓLRZĘDNYCH PROSTOKĄTNYCH PŁASKICH: "2000/18"

UKŁAD WYSOKOŚCI: PL-EVRF2007-NH

MAPA NIE ZAWIERA BADANIA SŁUŻEBNOŚCI GRUNTOWYCH

Solec Kujawski dnia 10.07.2020

POŚWIADCZAM ZGODNOŚĆ KOPII MAPY
DO CELÓW PROJEKTOWYCH Z ORYGINAŁEM
mgr inż. arch. Zofia Wernerowska-Frąckiewicz
upr. nr UAN-KZ-7210/144/88

DATA

PODPIS

Projekt zagospodarowania działki powstał na wersji elektronicznej mapy do celów projektowych - zatwierdzona kopia mapy załączona do projektu

Oświadczam, że operat techniczny zawierający rezultaty prac geodezyjnych, w wyniku których powstał niniejszy dokument, uzyskał pozytywny wynik weryfikacji. Jednocześnie informuję, że jestem świadomy odpowiedzialności karnej za złożenie fałszywych oświadczeń.

Organ służby geodezyjnej, który otrzymał zgłoszenie

STAROSTA BYDGOSKI

Identyfikator zgłoszenia prac geodezyjnych

6640.3018.2020

Nr oraz data sporządzenia dokumentu zawierającego wyniki pozytywnej weryfikacji

Protokół weryfikacji 6640.3018.2020_41904 z dnia 18.08.2020

Imię i nazwisko oraz nr uprawnień zawodowych kierownika prac

Robert Wójciewicz
16748

Wykonawca prac geodezyjnych

GEODETA

mgr inż. Robert Wójciewicz
86-050 Solec Kuj., ul. Ogrodowa 3P
nr upraw. zaw. 16748

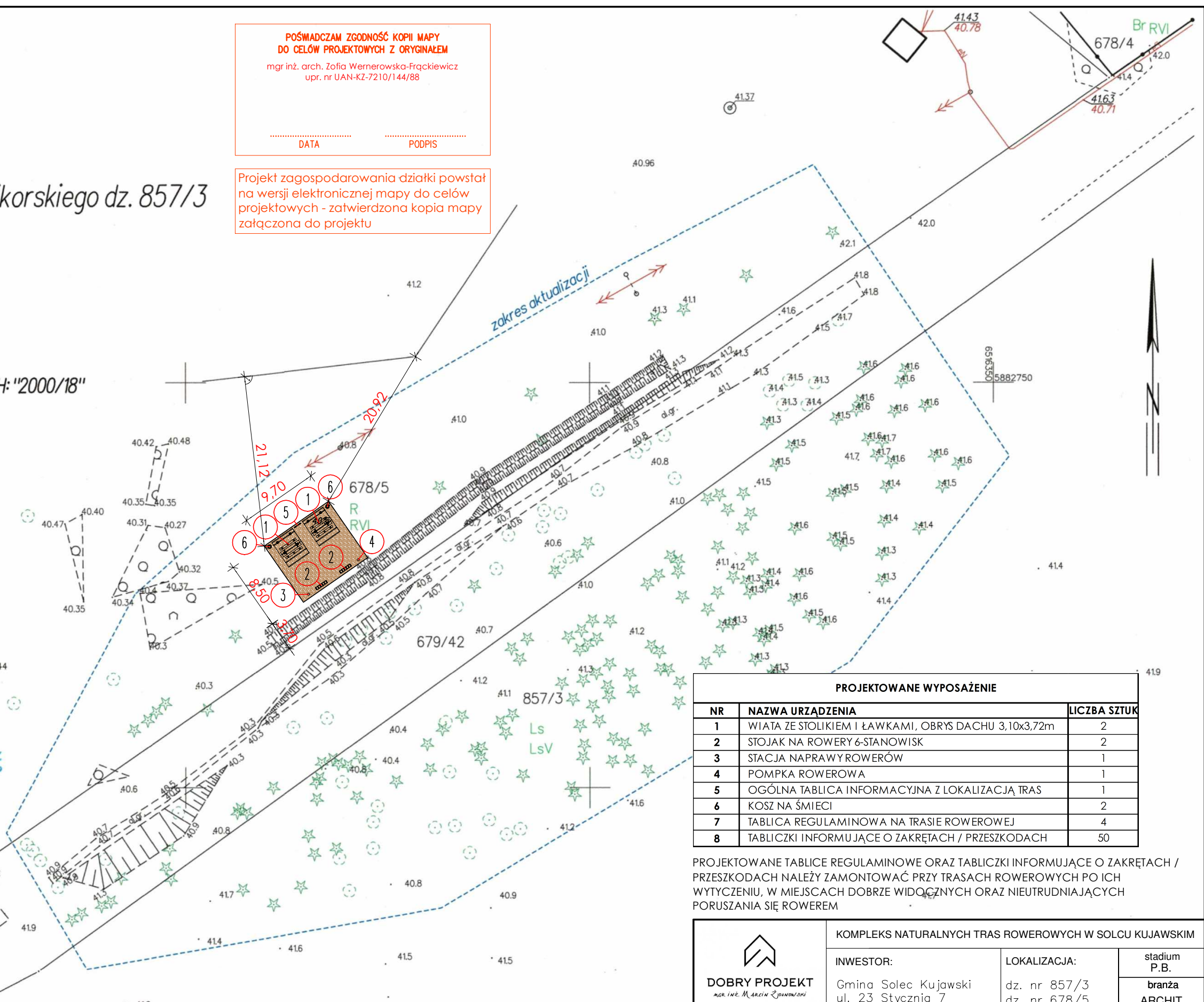
"ROB GEO"
Robert Wójciewicz
86-050 Solec Kujawski, ul. Ogrodowa 3P
tel. 604 671 136
NIP 888-143-45-52 REGON 092478371

Stan istniejący dla obszaru stanowiącego część działek nr 857/3 i 678/5	Powierzchnia [m ²]	Wykorzystanie pow. działki [%]
Powierzchnia biologicznie czynna	62900,00	100,00%
RAZEM	62900,00	100,00%

Stan projektowany dla obszaru stanowiącego część działek nr 857/3 i 678/5	Powierzchnia [m ²]	Wykorzystanie pow. działki [%]
Proj. utwardzenie zaplecza dla rowerzystów za pomocą kruszywa łamanego o frakcji 0-31,5mm w tym:	82,45	0,13%
Powierzchnia wiat (po obrysie stópów)	7,08	0,01%
Powierzchnia proj. naturalnych tras rowerowych	2710,00	4,31%
Powierzchnia biologicznie czynna	60107,55	95,56%
RAZEM	62900,00	100,00%

LEGENDA

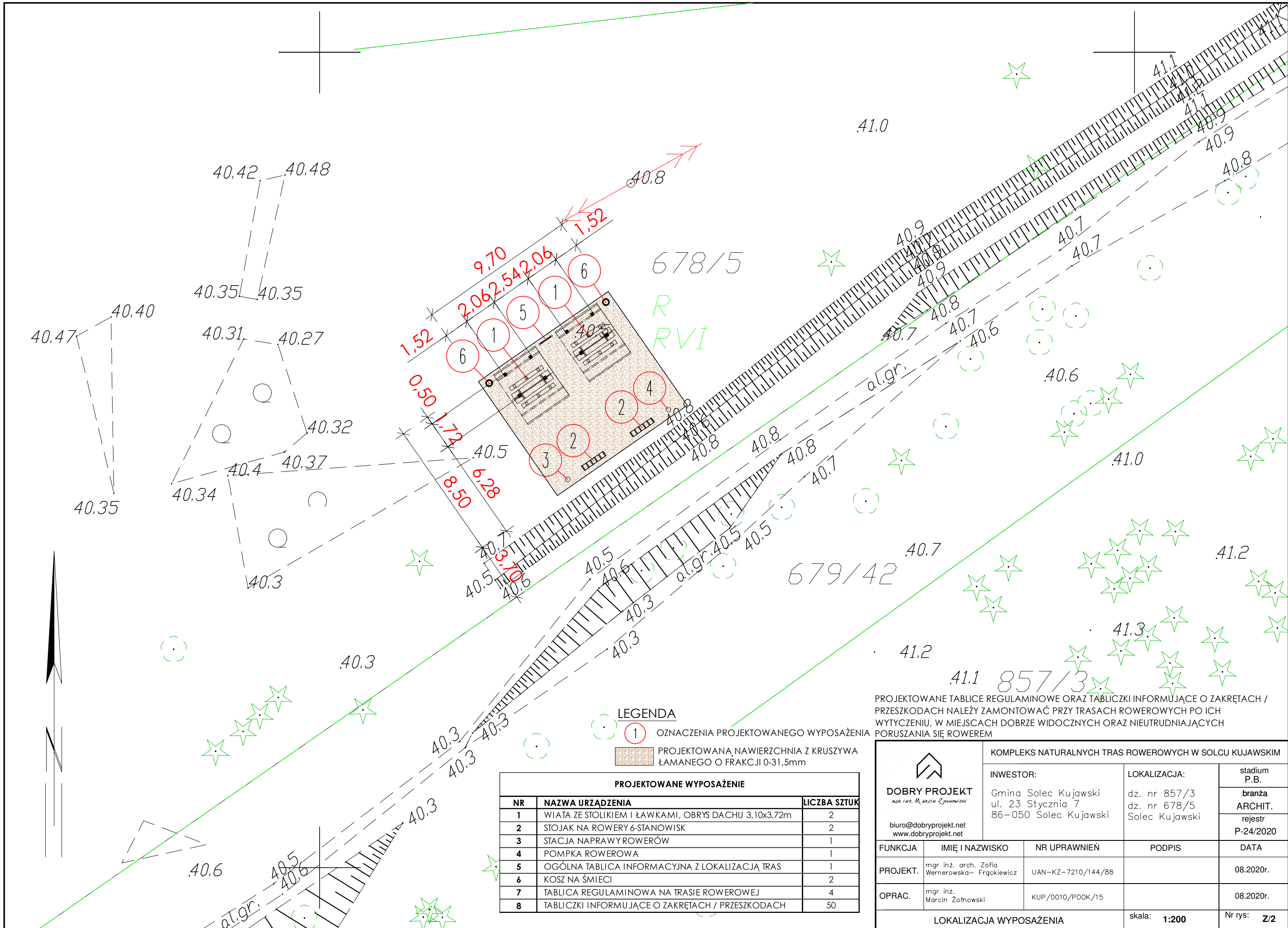
- 1 OZNACZENIA PROJEKTOWANEGO WYPOSAŻENIA
- PROJEKTOWANA NAWIERZCHNIA Z KRUSZYWA ŁAMANEGO O FRAKCJI 0-31,5mm



PROJEKTOWANE WYPOSAŻENIE		
NR	NAZWA URZĄDZENIA	LICZBA SZTUK
1	WIATA ZE STOLIKIEM I ŁAWKAMI, OBRYŚ DACHU 3,10x3,72m	2
2	STOJAK NA ROWERY 6-STANOWISK	2
3	STACJA NAPRAWY ROWERÓW	1
4	POMPKA ROWEROWA	1
5	OGÓLNA TABLICA INFORMACYJNA Z LOKALIZACJĄ TRAS	1
6	KOSZ NA ŚMIECI	2
7	TABLICA REGULAMINOWA NA TRASIE ROWEROWEJ	4
8	TABLICZKI INFORMUJĄCE O ZAKRĘTACH / PRZESZKODACH	50

PROJEKTOWANE TABLICE REGULAMINOWE ORAZ TABLICZKI INFORMUJĄCE O ZAKRĘTACH / PRZESZKODACH NALEŻY ZAMONTOWAĆ PRZY TRASACH ROWEROWYCH PO ICH WYTYCZENIU, W MIEJSCACH DOBRZE WIDOCZNYCH ORAZ NIETRUDNIAJĄCYCH PORUSZANIA SIĘ ROWEREM

KOMPLEKS NATURALNYCH TRAS ROWEROWYCH W SOLCU KUJAWSKIM				
DOBRY PROJEKT mgr inż. Marek Zdanowski biuro@dobryprojekt.net www.dobryprojekt.net		INWESTOR: Gmina Solec Kujawski ul. 23 Stycznia 7 86-050 Solec Kujawski		LOKALIZACJA: dz. nr 857/3 dz. nr 678/5 Solec Kujawski
				stadium P.B.
				branża ARCHIT.
				rejestr P-24/2020
FUNKCJA	IMIĘ I NAZWISKO	NR UPRAWNIEN	PODPIS	DATA
PROJEKT.	mgr inż. arch. Zofia Wernerowska-Frąckiewicz	UAN-KZ-7210/144/88		08.2020r.
OPRAC.	mgr inż. Marcin Żołnowski	KUP/0010/P00K/15		08.2020r.
PROJEKT ZAGOSPODAROWANIA TERENU			skala: 1:500	Nr rys: Z/1



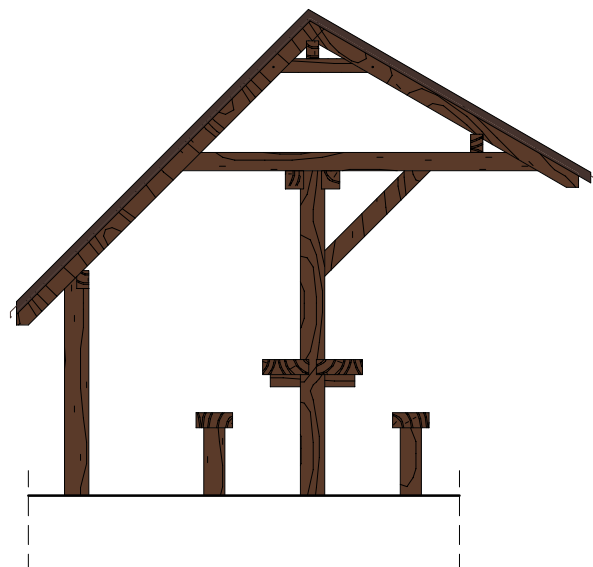
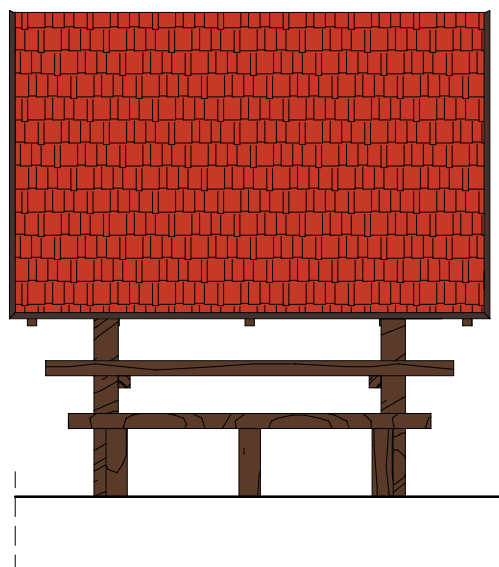
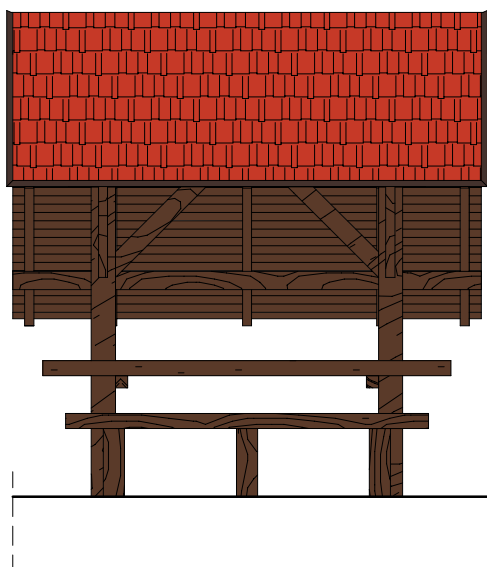
LEGENDA

- ① OZNACZENIA PROJEKTOWANEGO WYPOSAŻENIA
- PROJEKTOWANA NAWIERZCHNIA Z KRUSZYWA ŁAMANEGO O FRAKCJI 0-31,5mm

PROJEKTOWANE WYPOSAŻENIE		
NR	NAZWA URZĄDZENIA	LICZBA SZTUK
1	WIATA ZE STOLIKIEM I ŁAWKAMI, OBRYŚ DACHU 3,10x3,72m	2
2	STOJAK NA ROWERY 6-STANOWISK	2
3	STACJA NAPRAWY ROWERÓW	1
4	POMPKA ROWEROWA	1
5	OGÓLNA TABLICA INFORMACYJNA Z LOKALIZACJĄ TRAS	1
6	KOSZ NA ŚMIĘCI	2
7	TABLICA REGULAMINOWA NA TRASIE ROWEROWEJ	4
8	TABLICZKI INFORMUJĄCE O ZAKRĘTACH / PRZESZKODACH	50

PROJEKTOWANE TABLICE REGULAMINOWE ORAZ TABLICZKI INFORMUJĄCE O ZAKRĘTACH / PRZESZKODACH NALEŻY ZAMONTOWAĆ PRZY TRASACH ROWEROWYCH PO ICH WYTYCZENIU, W MIEJSCACH DOBRZE WIDOCZNYCH ORAZ NIETRUDNIĄCYCH PORUSZANIA SIĘ ROWEREM

DOBRY PROJEKT <small>mgr inż. Marcin Żołnowski</small> biuro@dobryprojekt.net www.dobryprojekt.net		KOMPLEKS NATURALNYCH TRAS ROWEROWYCH W SOLCU KUJAWSKIM		
		INWESTOR: Gmina Solec Kujawski ul. 23 Stycznia 7 86-050 Solec Kujawski	LOKALIZACJA: dz. nr 857/3 dz. nr 678/5 Solec Kujawski	stadium P.B. branża ARCHIT. rejestr P-24/2020
FUNKCJA	IMIĘ I NAZWISKO	NR UPRAWNIENI	PODPIS	DATA
PROJEKT.	mgr inż. arch. Zofia Wernerowska- Frąckiewicz	UAN-KZ-7210/144/88		08.2020r.
OPRAC.	mgr inż. Marcin Żołnowski	KUP/0010/P00K/15		08.2020r.
LOKALIZACJA WYPOSAŻENIA			skala: 1:200	Nr rys: Z/2




ELEMENTY DREWNIANE: LAKIEROBEJCA OCHRONNO-DEKORACYJNA PALISANDER



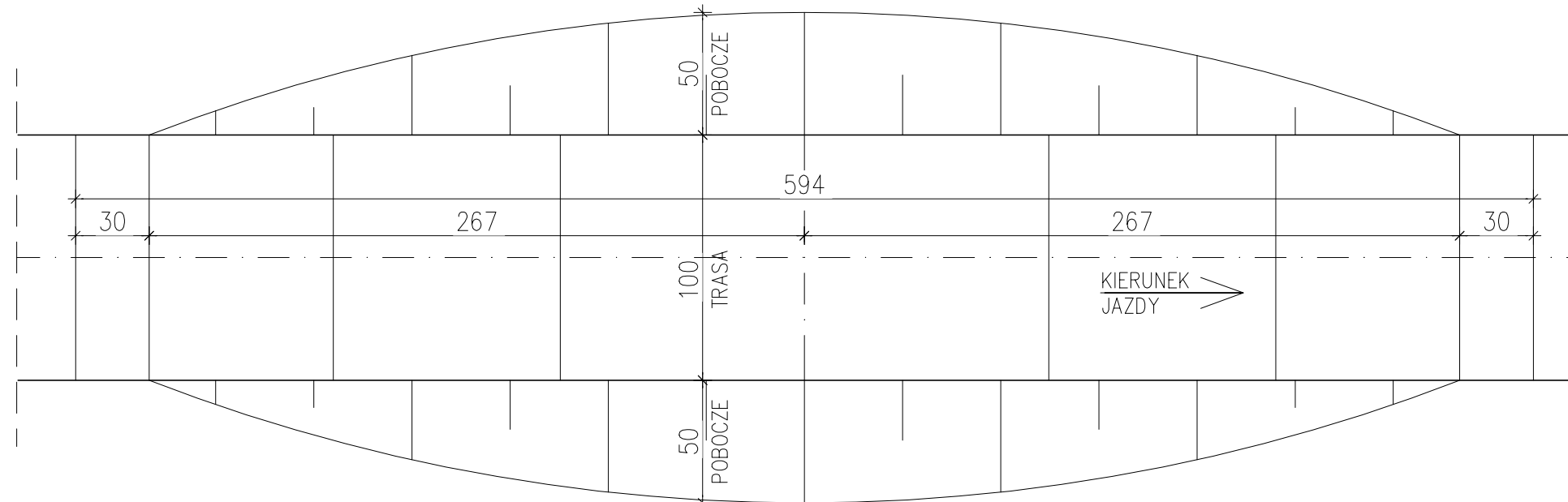
ORYNNOWANIE, OBRÓBKI BLACHARSKIE:
KOLOR BRĄZOWY – RAL 8017



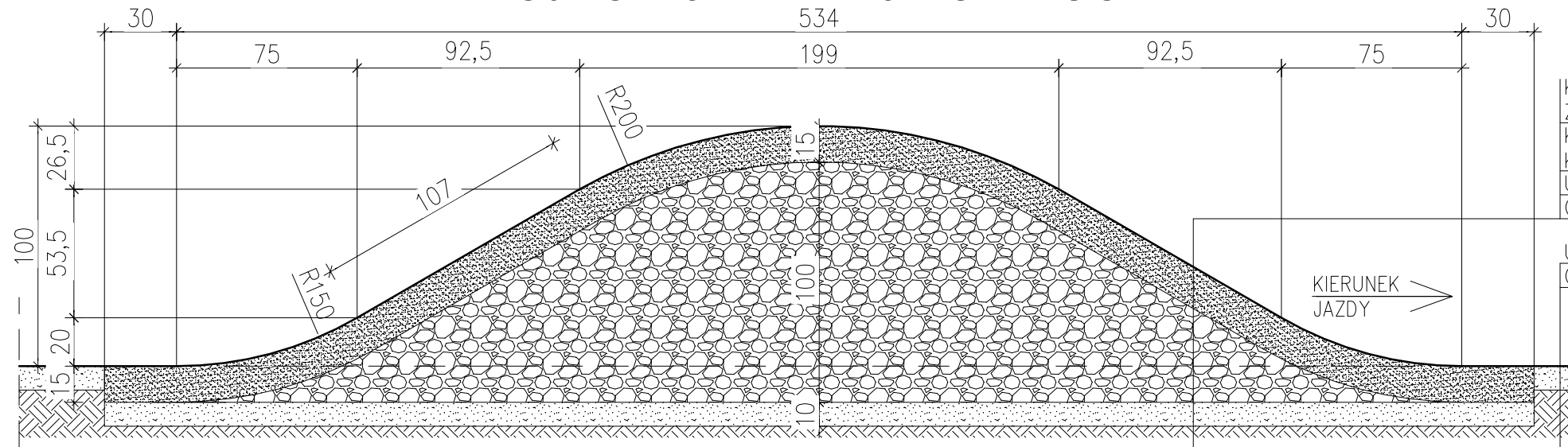
GONT BITUMICZNY „KARPIÓWKA”
KOLOR CZERWIĘŃ NATURALNA

 DOBRY PROJEKT <small>mgr inż. Marcin Żołnowski</small> biuro@dobryprojekt.net www.dobryprojekt.net		KOMPLEKS NATURALNYCH TRAS ROWEROWYCH W SOLCU KUJAWSKIM		
		INWESTOR: Gmina Solec Kujawski ul. 23 Stycznia 7 86-050 Solec Kujawski	LOKALIZACJA: dz. nr 857/3 dz. nr 678/5 Solec Kujawski	stadium P.B. branża BUD. rejestr P-24/2020
FUNKCJA	IMIĘ I NAZWISKO	NR UPRAWNIENI	PODPIS	DATA
PROJEKT.	mgr inż. Marcin Żołnowski	KUP/0010/POOK/15		08.2020r.
WIDOKI WIATY DLA ROWERZYSTÓW			skala: 1:50	Nr rys: 3

RZUT PRZESZKODY "GÓRKA"



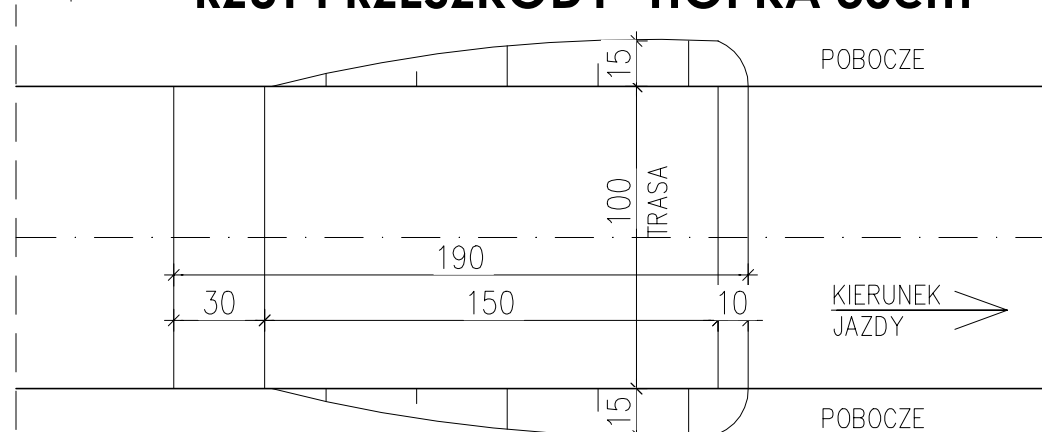
PRZEKRÓJ PODŁUŻNY PRZESZKODY "GÓRKA"



KRUSZYWO ŁAMANE O FRAKCJI 0-31,5mm
ZMIESZANE Z PIASKIEM GR. WARSTWY 15cm
KAMIEŃ I UBITY GRUNT PROFILUJĄCY
KSZTAŁT PRZESZKODY ~0-100cm
UBITA WARSTWA GRUNTU RODZIMEGO ~10cm
GRUNT RODZIMY

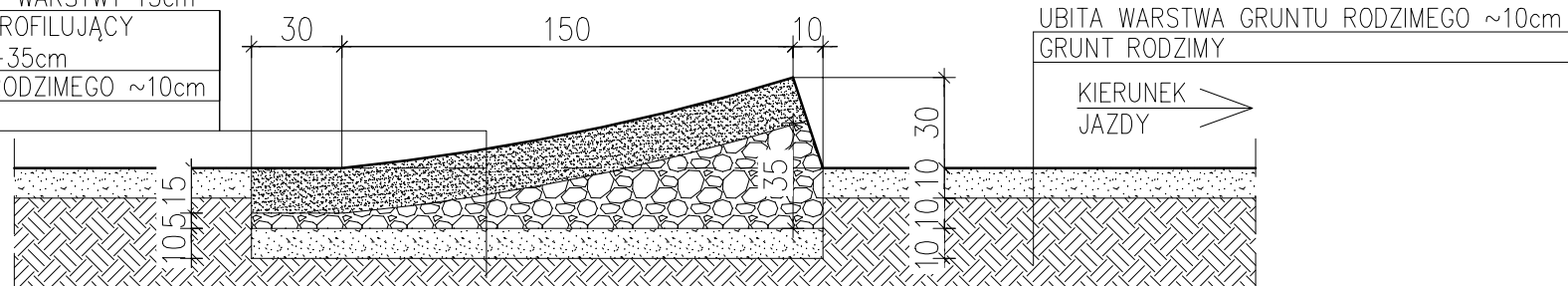
UBITA WARSTWA GRUNTU RODZIMEGO ~10cm
GRUNT RODZIMY

RZUT PRZESZKODY "HOPKA 30cm"



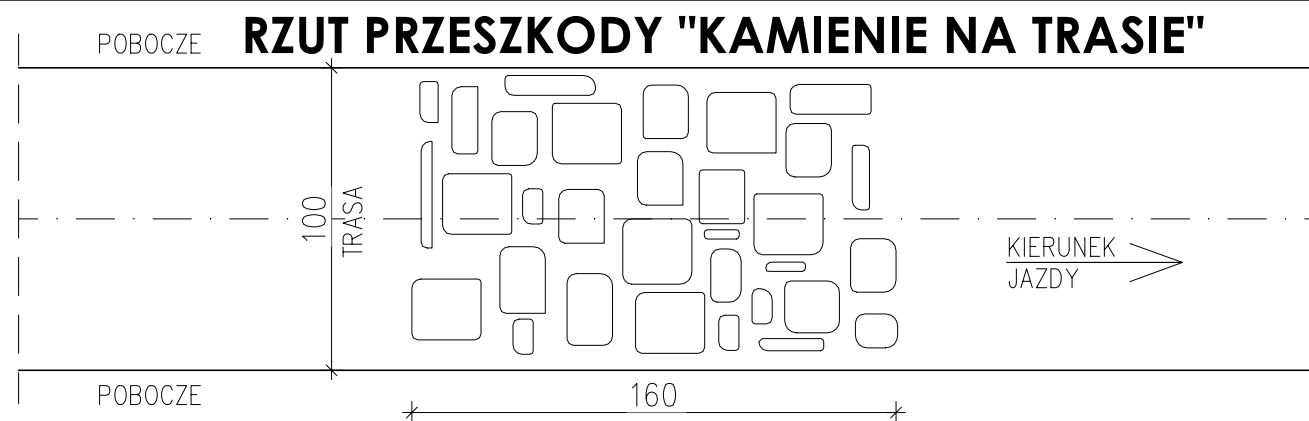
PRZEKRÓJ PODŁUŻNY PRZESZKODY "HOPKA 30cm"

KRUSZYWO ŁAMANE O FRAKCJI 0-31,5mm
ZMIESZANE Z PIASKIEM GR. WARSTWY 15cm
KAMIEŃ I UBITY GRUNT PROFILUJĄCY
KSZTAŁT PRZESZKODY ~5-35cm
UBITA WARSTWA GRUNTU RODZIMEGO ~10cm
GRUNT RODZIMY

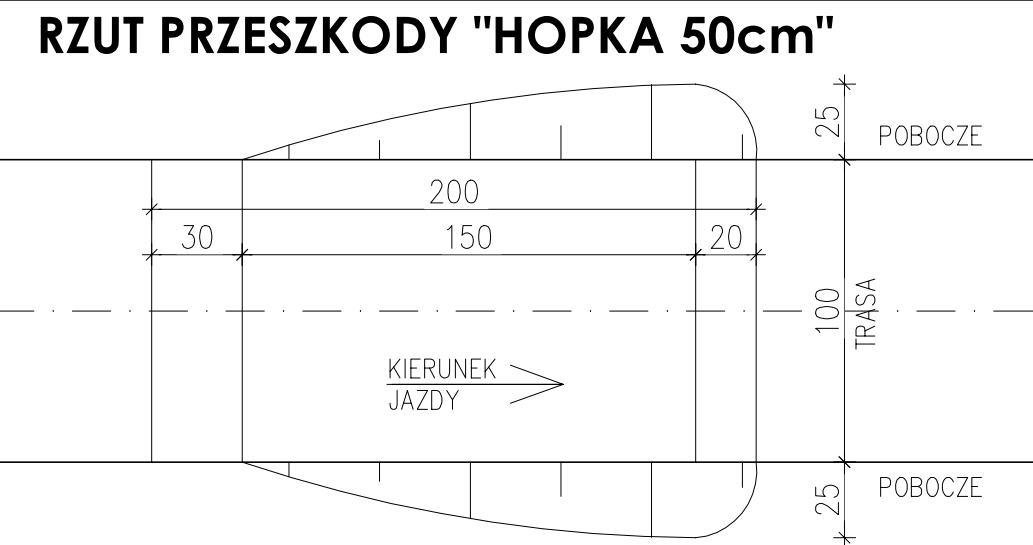
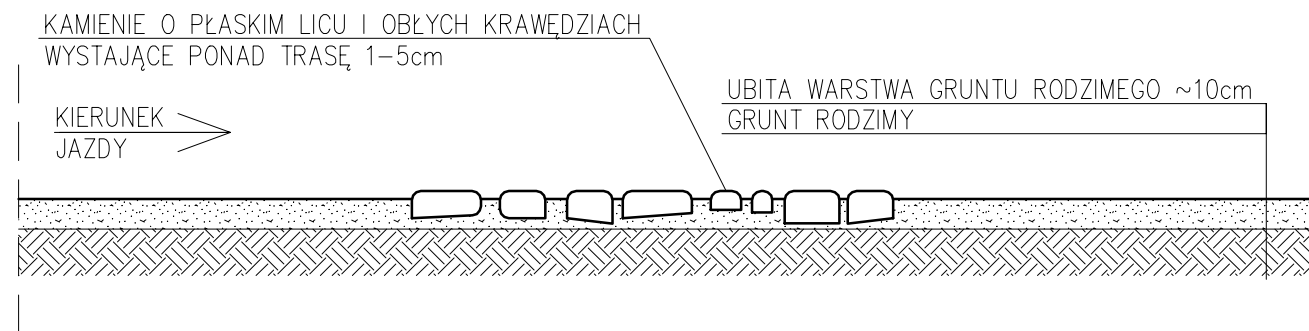


UBITA WARSTWA GRUNTU RODZIMEGO ~10cm
GRUNT RODZIMY

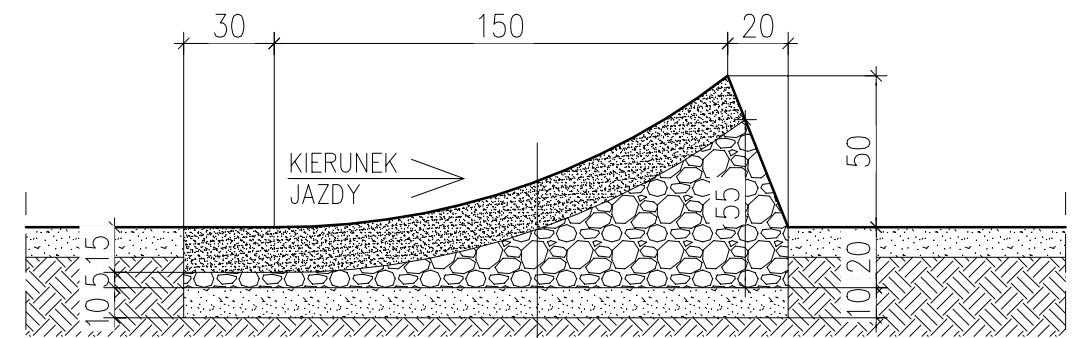
 DOBRY PROJEKT <small>mgr inż. Marcin Żofnowski</small> biuro@dobryprojekt.net www.dobryprojekt.net		KOMPLEKS NATURALNYCH TRAS ROWEROWYCH W SOLCU KUJAWSKIM		
		INWESTOR:	LOKALIZACJA:	stadium P.B.
Gmina Solec Kujawski ul. 23 Stycznia 7 86-050 Solec Kujawski		dz. nr 857/3 dz. nr 678/5 Solec Kujawski	branża BUD.	
FUNKCJA		IMIĘ I NAZWISKO	NR UPRAWNIENI	PODPIS
PROJEKT.	mgr inż. Marcin Żofnowski	KUP/0010/P00K/15		DATA
RZUTY I PRZEKROJE PRZESZKÓD NA TRASACH ROWEROWYCH: "GÓRKA" I "HOPKA 30cm"			skala: 1:25	Nr rys: 4



PRZEKRÓJ PODŁUŻNY PRZESZKODY "KAMIEŃ NA TRASIE"

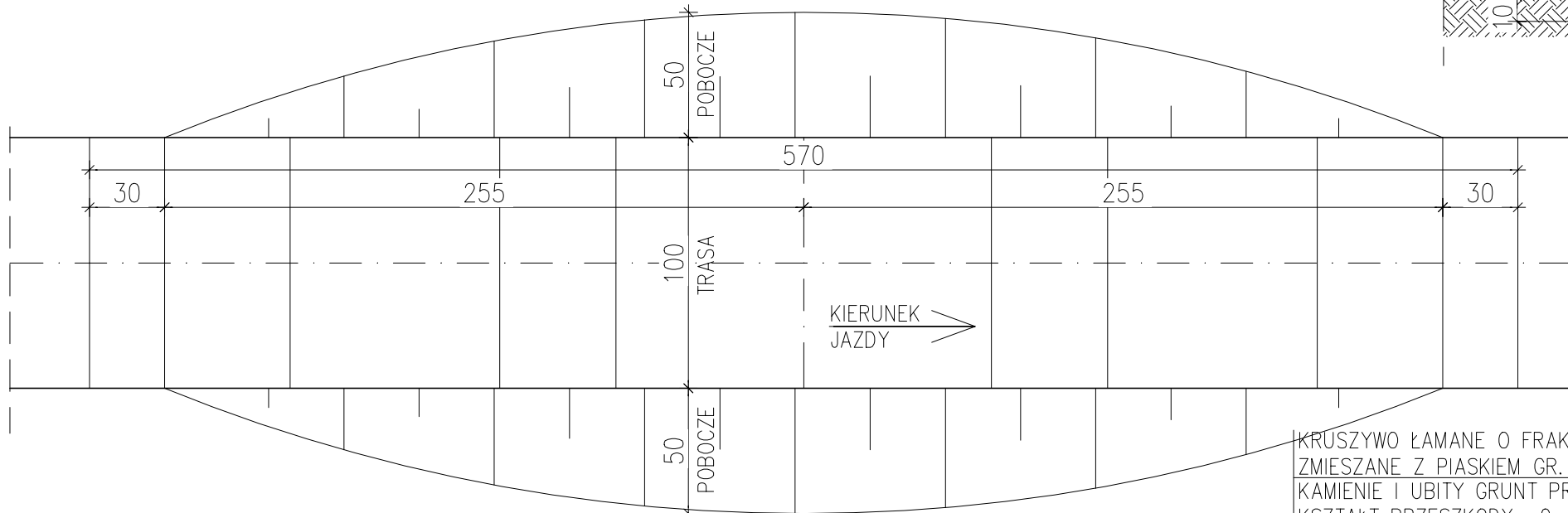


PRZEKRÓJ PODŁUŻNY PRZESZKODY "HOPKA 50cm"

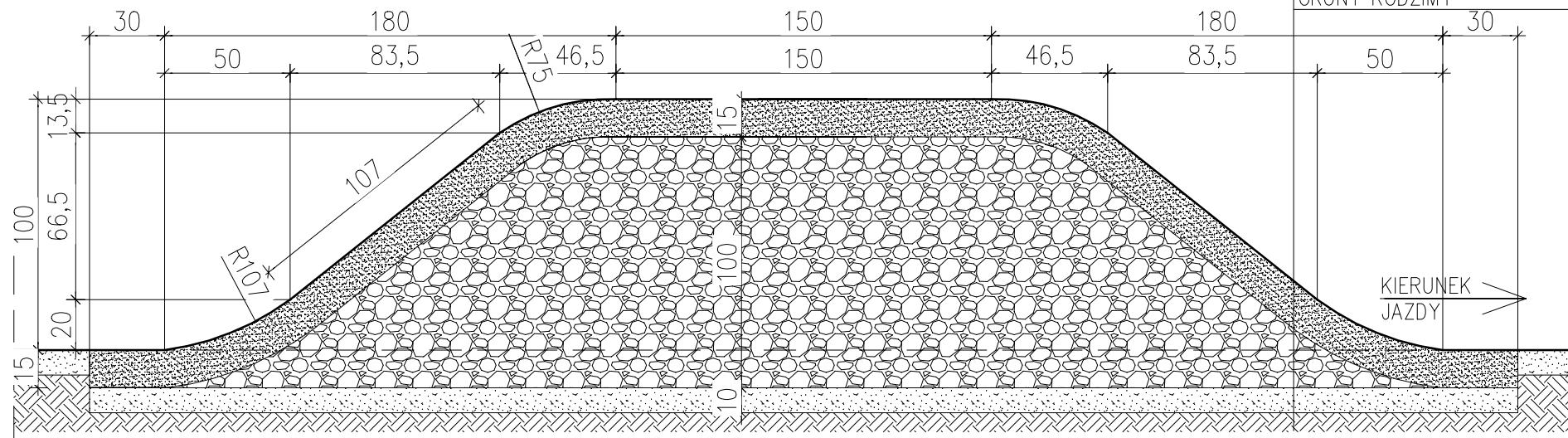


KRUSZYWO ŁAMANE O FRAKCJI 0-31,5mm ZMIESZANE Z PIASKIEM GR. WARSTWY 15cm
 KAMIEŃ I UBITY GRUNT PROFILUJĄCY
 KSZTAŁT PRZESZKODY ~5-55cm
 UBITA WARSTWA GRUNTU RODZIMEGO ~10cm
 GRUNT RODZIMY

RZUT PRZESZKODY "STOLIK"

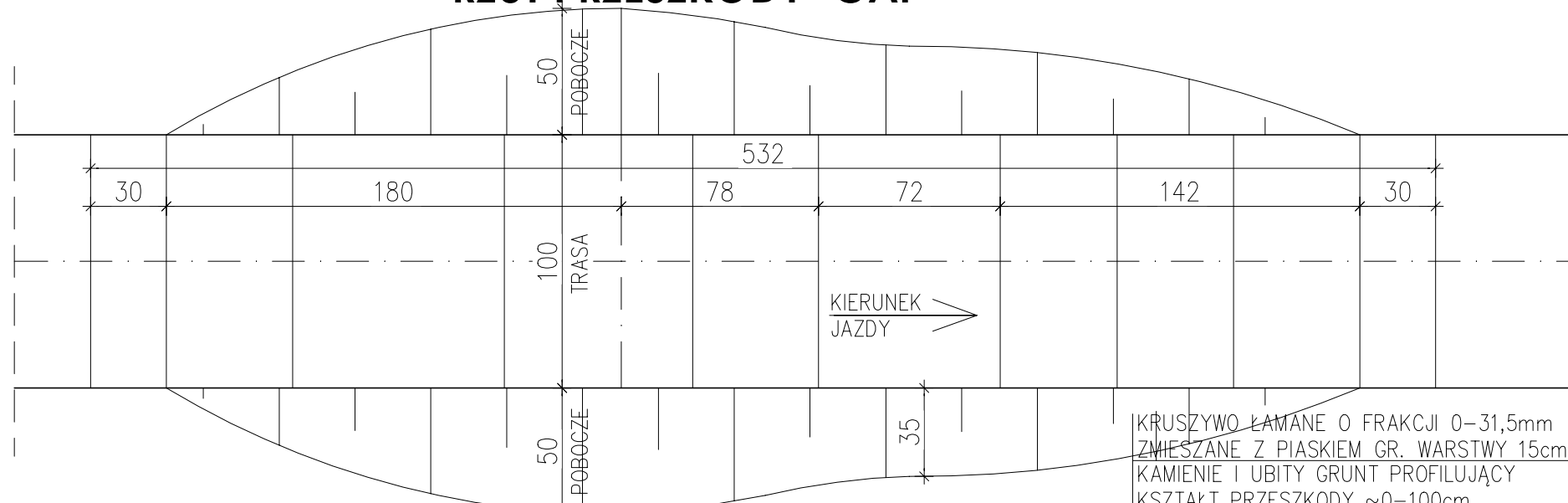


PRZEKRÓJ PODŁUŻNY PRZESZKODY "STOLIK"

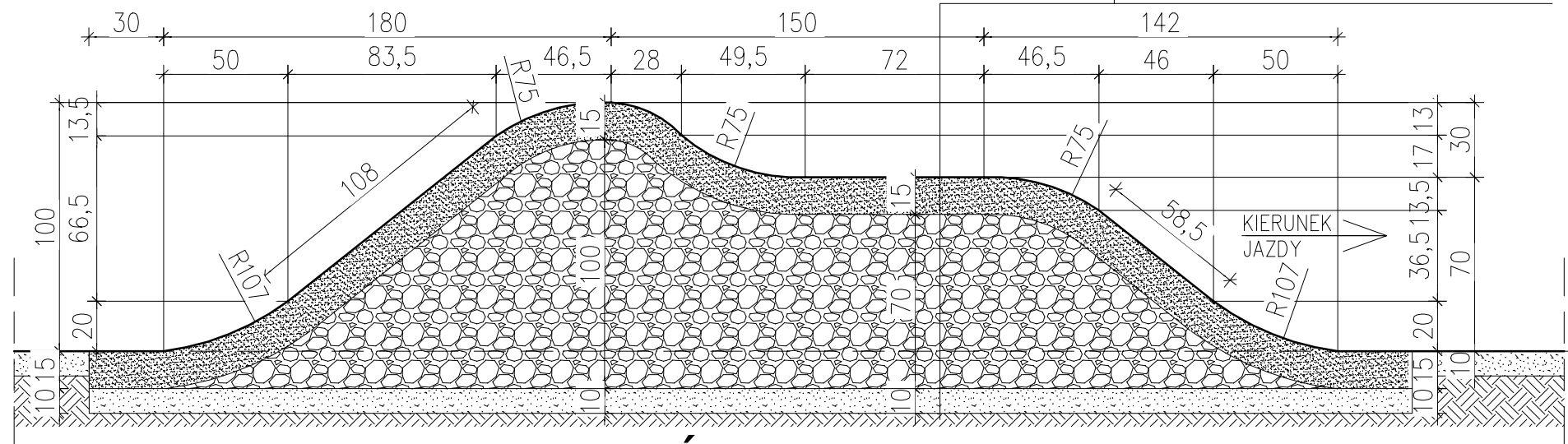


 DOBRY PROJEKT <small>ADR. INŻ. MARCIN ŻOFŃOWSKI</small> biuro@dobryprojekt.net www.dobryprojekt.net		KOMPLEKS NATURALNYCH TRAS ROWEROWYCH W SOLCU KUJAWSKIM		
		INWESTOR: Gmina Solec Kujawski ul. 23 Stycznia 7 86-050 Solec Kujawski	LOKALIZACJA: dz. nr 857/3 dz. nr 678/5 Solec Kujawski	stadium P.B. branża BUD. rejestr P-24/2020
FUNKCJA	IMIĘ I NAZWISKO	NR UPRAWNIENI	PODPIS	DATA
PROJEKT.	mgr inż. Marcin Żofnowski	KUP/0010/P00K/15		08.2020r.
RZUTY I PRZEKROJE PRZESZKÓD NA TRASACH ROWEROWYCH: "HOPKA 50cm", "KAMIEŃ NA TRASIE", "STOLIK"			skala: 1:25	Nr rys: 5

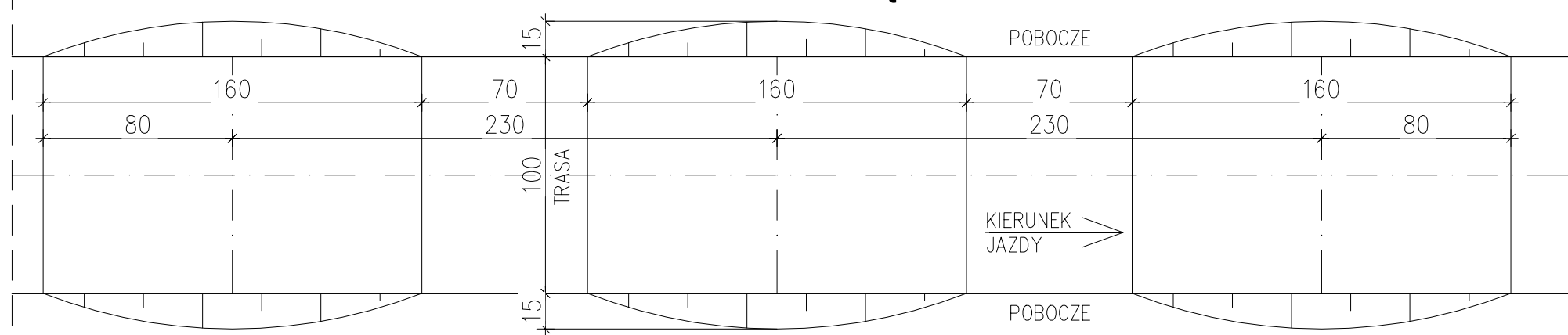
RZUT PRZESZKODY "GAP"



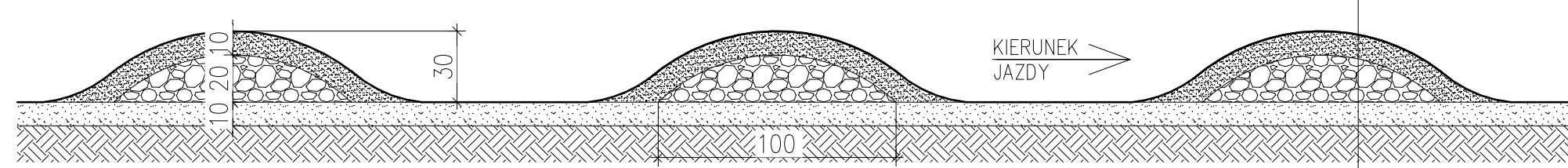
PRZEKRÓJ PODŁUŻNY PRZESZKODY "GAP"



RZUT PRZESZKODY "CIĄG GÓREK"




PRZEKRÓJ PODŁUŻNY PRZESZKODY "CIĄG GÓREK"



KRUSZYWO ŁAMANE O FRAKCJI 0-31,5mm
 ZMIESZANE Z PIASKIEM GR. WARSTWY 15cm
 KAMIEŃ I UBITY GRUNT PROFILUJĄCY
 KSZTAŁT PRZESZKODY ~0-100cm
 UBITA WARSTWA GRUNTU RODZIMEGO ~10cm
 GRUNT RODZIMY

KRUSZYWO ŁAMANE O FRAKCJI 0-31,5mm
 ZMIESZANE Z PIASKIEM GR. WARSTWY 10cm
 KAMIEŃ I UBITY GRUNT PROFILUJĄCY
 KSZTAŁT PRZESZKODY ~0-20cm
 UBITA WARSTWA GRUNTU RODZIMEGO ~10cm
 GRUNT RODZIMY

 DOBRY PROJEKT <small>ADR. INŻ. MARCIN ŻOŃNOWSKI</small>		KOMPLEKS NATURALNYCH TRAS ROWEROWYCH W SOLCU KUJAWSKIM		
		INWESTOR: Gmina Solec Kujawski ul. 23 Stycznia 7 86-050 Solec Kujawski	LOKALIZACJA: dz. nr 857/3 dz. nr 678/5 Solec Kujawski	stadium P.B.
FUNKCJA	IMIĘ I NAZWISKO	NR UPRAWNIENI	PODPIS	DATA
PROJEKT.	mgr inż. Marcin Żoźnowski	KUP/0010/P00K/15		08.2020r.
RZUTY I PRZEKROJE PRZESZKÓD NA TRASACH ROWEROWYCH: "GAP" I "CIĄG GÓREK"			skala: 1:25	Nr rys: 6

PRZEKRÓJ POPRZECZNY PRZEZ WYPROFILOWANIE ZAKRĘTU

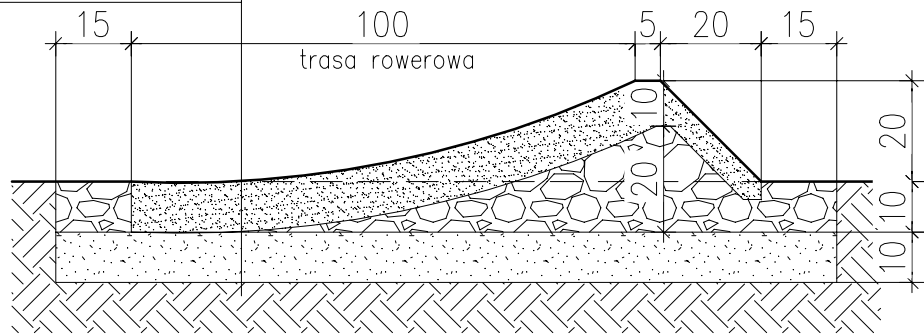
KRUSZYWO ŁAMANE O FRAKCJI 0-31,5mm
ZMIESZANE Z PIASKIEM GR. WARSTWY 10cm

KAMIEŃ I UBITY GRUNT PROFILUJĄCY

KSZTAŁT PRZESZKODY ~0-20cm

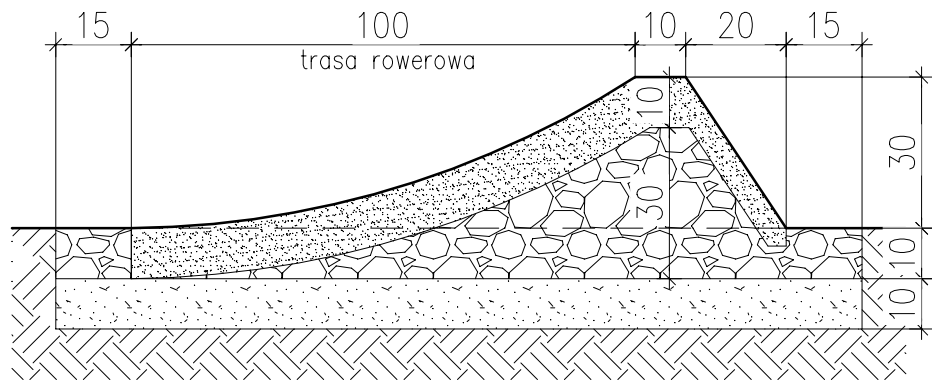
UBITA WARSTWA GRUNTU RODZIMEGO ~10cm

GRUNT RODZIMY



PRZEKRÓJ POPRZECZNY PRZEZ WYPROFILOWANIE ZAKRĘTU

PROMIĘŃ ZAKRĘTU 4-6m



PRZEKRÓJ POPRZECZNY PRZEZ WYPROFILOWANIE ZAKRĘTU

PROMIĘŃ ZAKRĘTU <4m

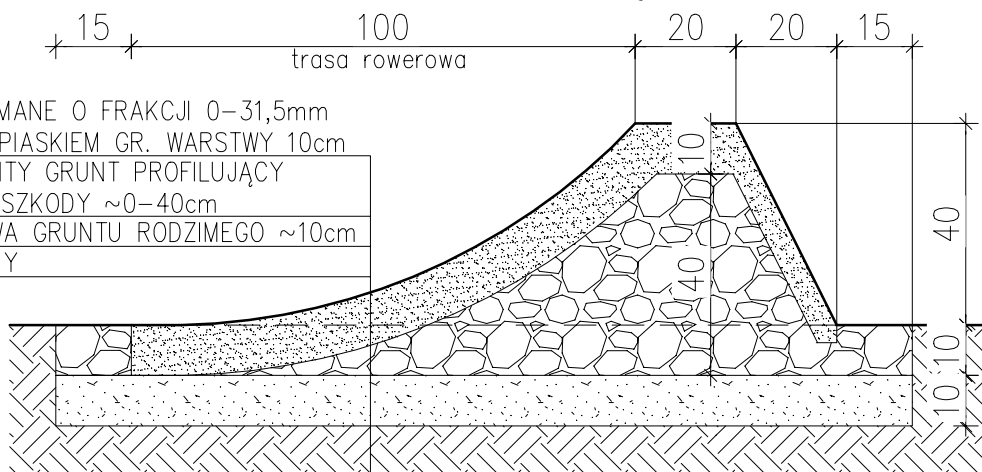
KRUSZYWO ŁAMANE O FRAKCJI 0-31,5mm
ZMIESZANE Z PIASKIEM GR. WARSTWY 10cm

KAMIEŃ I UBITY GRUNT PROFILUJĄCY

KSZTAŁT PRZESZKODY ~0-40cm

UBITA WARSTWA GRUNTU RODZIMEGO ~10cm

GRUNT RODZIMY



DOBRY PROJEKT

mgr inż. Marcin Żołnowski

biuro@dobryprojekt.net
www.dobryprojekt.net

KOMPLEKS NATURALNYCH TRAS ROWEROWYCH W SOLCU KUJAWSKIM

INWESTOR:

Gmina Solec Kujawski
ul. 23 Stycznia 7
86-050 Solec Kujawski

LOKALIZACJA:

dz. nr 857/3
dz. nr 678/5
Solec Kujawski

stadium
P.B.

branża
BUD.

rejestr
P-24/2020

FUNKCJA	IMIĘ I NAZWISKO	NR UPRAWNIEN	PODPIS	DATA
PROJEKT.	mgr inż. Marcin Żołnowski	KUP/0010/POOK/15		08.2020r.
PRZEKROJE POPRZECZNE WYPROFILOWANIA ZAKRĘTÓW			skala: 1:15	Nr rys: 7

CZĘŚĆ FORMALNO-PRAWNA

OŚWIADCZENIE

Zgodnie z artykułem 20 ust. 4 ustawy z dnia 7 lipca 1994r. Prawo Budowlane (tj. Dz.U. z roku 2019, poz. 1186 z późniejszymi zmianami) oświadczam, że projekt „Kompleks naturalnych tras rowerowych w Solcu Kujawskim”, zlokalizowany na częściach działek o numerach ewidencyjnych 857/3 i 678/5 w mieście Solec Kujawski, gmina Solec Kujawski, powiat bydgoski - wykonano zgodnie z obowiązującymi przepisami, normami oraz zasadami wiedzy technicznej.

BRANŻA ARCHITEKTONICZNA

.....
mgr inż. arch. Zofia Wernerowska-Frąckiewicz
uprawnienia budowlane do projektowania bez
ograniczeń w specjalności konstrukcyjno-budowlanej
nr UAN-KZ-7210/144/88

BRANŻA BUDOWLANA:

.....
mgr inż. Marcin Żołnowski
uprawnienia budowlane do projektowania bez
ograniczeń w specjalności konstrukcyjno- budowlanej nr
KUP/0010/POOK/15

INFORMACJA DOTYCZĄCA BEZPIECZEŃSTWA I OCHRONY ZDROWIA

BUDOWA: KOMPLEKS NATURALNYCH TRAS ROWEROWYCH NA
DZIAŁKACH NR 857/3 I 678/5 W SOLCU KUJAWSKIM – VIII

ADRES BUDOWY: DZ. NR 857/3 I 678/5
Solec Kujawski
Gmina Solec Kujawski
Powiat Bydgoski
JEDNOSTKA EWIDENCYJNA: Solec Kujawski - M [040308_4]
OBRĘB: M.SOLEC KUJAWSKI [NR 0001]

NAZWA I ADRES INWESTORA: GMINA SOLEC KUJAWSKI
UL. 23 STYCZNIA 7
86-050 SOLEC KUJAWSKI

PROJEKTANT: mgr inż. Marcin Żołnowski
KUP/0010/POOK/15

1. Zakres robót dla całego zamierzenia budowlanego

Przedmiotem opracowania jest projekt: „Kompleks naturalnych tras rowerowych” zlokalizowany na częściach działek nr 857/3 i 678/5 w Solcu Kujawskim.

2. Kolejność realizacji robót

- roboty ziemne.
- roboty montażowe.

3. Istniejące obiekty budowlane

Obszar objęty opracowaniem w całości stanowi powierzchnię biologicznie czynną – niską, średnią i wysoką. W pobliżu miejsca montażu wiat, w odległości 5,20m od projektowanego utwardzenia przebiega sieć elektroenergetyczna średniego napięcia.

4. Elementy zagospodarowania działki lub terenu, które mogą stwarzać zagrożenie bezpieczeństwa i zdrowia ludzi

W pobliżu miejsca montażu wiat, w odległości 5,20m od projektowanego utwardzenia przebiega sieć elektroenergetyczna.

Przy robotach montażowych należy uważać aby nie uszkodzić powyższej sieci.

5. Wskazania dotyczące przewidywanych zagrożeń występujących podczas realizacji robót budowlanych

Wśród najczęściej występujących zagrożeń podczas robót ziemnych można wymienić:

- upadki z wysokości,
- przysypanie gruntem,
- urazy dłoni z powodu braku rękawic ochronnych,
- uderzenie przez przedmiot spadający z wyższego poziomu.

Wśród najczęściej występujących zagrożeń podczas robót montażowych można wymienić:

- urazy dłoni z powodu braku rękawic ochronnych,
- urazy spowodowane niesprawnymi elektronarzędziami,
- uderzenie przez przedmiot spadający z wyższego poziomu.

6. Sposób prowadzenia instruktażu pracowników przed przystąpieniem do realizacji robót szczególnie niebezpiecznych

Szkolenia w dziedzinie bezpieczeństwa i higieny pracy dla pracowników zatrudnionych na stanowiskach robotniczych, przeprowadza się jako:

- szkolenie wstępne,
- szkolenie okresowe.

Szkolenia te przeprowadzane są w oparciu o programy poszczególnych rodzajów szkolenia.

Szkolenia wstępne ogólne („instruktaż ogólny”) przechodzą wszyscy nowo zatrudniani pracownicy przed dopuszczeniem do wykonywania pracy. Obejmuje ono zapoznanie pracowników z podstawowymi przepisami bhp zawartymi w Kodeksie pracy, w układach zbiorowych pracy i regulaminach pracy, zasadami bhp obowiązującymi w danym zakładzie pracy oraz zasadami udzielania pierwszej pomocy.

Szkolenie wstępne na stanowisku pracy („Instruktaż stanowiskowy”) powinno zapoznać pracowników z zagrożeniami występującymi na określonym stanowisku pracy, sposobami ochrony przed zagrożeniami, oraz metodami bezpiecznego wykonywania pracy na tym stanowisku. Pracownicy przed przystąpieniem do pracy, powinni być zapoznani z ryzykiem zawodowym związanym z pracą na danym stanowisku pracy. Fakt odbycia przez pracownika szkolenia wstępnego ogólnego, szkolenia wstępnego na stanowisku pracy oraz zapoznania z ryzykiem zawodowym, powinien być potwierdzony przez pracownika na piśmie oraz odnotowany w aktach osobowych pracownika.

Szkolenia wstępne podstawowe w zakresie bhp, powinny być przeprowadzone w okresie nie dłuższym niż 6 – miesięcy od rozpoczęcia pracy na określonym stanowisku pracy.

Szkolenia okresowe w zakresie bhp dla pracowników zatrudnionych na stanowiskach robotniczych, powinny być przeprowadzane w formie instruktażu nie rzadziej niż raz na 3 – lata, a na stanowiskach pracy, na których występują szczególne zagrożenia dla zdrowia lub życia oraz zagrożenia wypadkowe – nie rzadziej niż raz w roku.

7. Środki techniczne i organizacyjne zapobiegające niebezpieczeństwom wynikającym z prowadzenia robót

- A. Na terenie budowy powinna znajdować się tablica informacyjna z niezbędnymi danymi obiektu, a w szczególności numerami telefonów alarmowych: pogotowia, policji i straży pożarnej.
- B. Na terenie budowy powinny być wydzielone strefy niebezpieczne, należy je otaśmować i oznaczyć odpowiednimi tablicami.
- C. Pracownicy zatrudnieni na budowie, powinni być wyposażeni w środki ochrony indywidualnej oraz odzież i obuwie robocze, zgodnie z tabelą norm przydziału środków ochrony indywidualnej oraz odzieży i obuwia roboczego opracowaną przez pracodawcę. Środki ochrony indywidualnej w zakresie ochrony zdrowia i bezpieczeństwa użytkowników tych środków powinny zapewniać wystarczającą ochronę przed występującymi zagrożeniami (np. upadek z wysokości, uszkodzenie głowy, twarzy, wzroku, słuchu). Kierownik budowy obowiązany jest informować pracowników o sposobach postępowania się tymi środkami.
- D. Na placu budowy powinny być udostępnione pracownikom do stałego korzystania, aktualne instrukcje bezpieczeństwa i higieny pracy dotyczące:
 - a. wykonywania prac związanych z zagrożeniami wypadkowymi lub zagrożeniami zdrowia pracowników,
 - b. obsługi maszyn i innych urządzeń technicznych,
 - c. postępowania z materiałami szkodliwymi dla zdrowia i niebezpiecznymi,
 - d. udzielania pierwszej pomocy.W/w instrukcje powinny określać czynności do wykonywania przed rozpoczęciem danej pracy, zasady i sposoby bezpiecznego wykonywania danej pracy, czynności do wykonywania po jej zakończeniu oraz zasady postępowania w sytuacjach awaryjnych stwarzających zagrożenia dla życia lub zdrowia pracowników.
- E. Nie wolno dopuścić pracownika do pracy, do której wykonywania nie posiada wymaganych kwalifikacji lub potrzebnych umiejętności, a także dostatecznej znajomości przepisów oraz zasad BHP.
- F. Na terenie budowy powinna znajdować się kompletna apteczka i podręczny sprzęt gaśniczy.
- G. Bezpośredni nadzór nad bezpieczeństwem i higieną pracy na stanowiskach pracy sprawują odpowiednio kierownik budowy (kierownik robót) oraz mistrz budowlany, stosownie do zakresu obowiązków.

Zgodnie z zapisami Rozporządzenia Ministra Infrastruktury z dnia 23 czerwca 2003r. w sprawie informacji dotyczącej bezpieczeństwa i ochrony zdrowia oraz planu bezpieczeństwa i ochrony zdrowia (Dz.U. Z 2003 nr 120, poz. 1126) **nie ma konieczności opracowania planu BIOZ.**

Projektant

mgr inż. Marcin Żołnowski
uprawnienia budowlane do projektowania
bez ograniczeń w specjalności konstrukcyjno-
budowlanej nr KUP/0010/POOK/15

WOJEWÓDZTWO KUJAWSKO-POMORSKIE

POWIAT BYDGOSKI

Jednostka ewidencyjna: 040308_4, Solec Kujawski - M

MAPA DO CELÓW PROJEKTOWYCH

Solec Kujawski ul. gen. Władysława Sikorskiego dz. 857/3

Skala 1:500

OBRĘB: Nr 0001, M. SOLEC KUJAWSKI

ARKUSZ MAPY: 6.192.23.11.4.1

ID: 6640.3018.2020

UKŁAD WSPÓŁRZĘDNYCH PROSTOKĄTNYCH PŁASKICH: "2000/18"

UKŁAD WYSOKOŚCI: PL-EVRF2007-NH

MAPA NIE ZAWIERA BADANIA SŁUŻEBNOŚCI GRUNTOWYCH

Solec Kujawski dnia 10.07.2020

Oświadczam, że operat techniczny zawierający rezultaty prac geodezyjnych, w wyniku których powstał nieniejszy dokument, uzyskał pozytywny wynik weryfikacji. Jednocześnie informuję, że jestem świadomy odpowiedzialności karnej za złożenie fałszywych oświadczeń.

Organ służby geodezyjnej, który otrzymał zgłoszenie	STAROSTA BYDGOSKI
Identyfikator zgłoszenia prac geodezyjnych	6640.3018.2020
Nr oraz data sporządzenia dokumentu zawierającego wyniki pozytywnej weryfikacji	Protokół weryfikacji 6640.3018.2020...41904 z dnia 18.08.2020
Imię i nazwisko oraz nr uprawnień zawodowych kierownika prac	Robert Wójtewicz 16748
Wykonawca prac geodezyjnych	

GEODETA
mgr inż. Robert Wójtewicz
86-050 Solec Kuj., ul. Ogrodowa 3P
nr upraw. zaw. 16748

"ROB GEO"
Robert Wójtewicz
86-050 Solec Kujawski, ul. Ogrodowa 3P
tel. 604 671 136
NIP 888-143-45-52 REGON 092478371

