



RU.461.1.163.2023

Kraków, dnia 03 MAR. 2023

Gmina Miejska Kraków

Dotyczy: Warunki techniczne dla zadania „Modernizacja parkingu przy ul. Samorządowej dz. 123/11 obr. 8 Nowa Huta.

I. Warunki ogólne.

1. W obszarze objętym opinią obowiązuje Miejskowy Plan Zagospodarowania Przestrzennego obszaru „Bieńczyce – Osiedle”. Projektowane rozwiązania winny być zgodne z ustaleniami ww. planu.
2. Zgodnie z ww. obowiązującym MPZP przedmiotowy parking zlokalizowany jest w liniach rozgraniczających tereny o oznaczeniu U.1.
3. Przedmiotowe zadanie znajduje się w bliskim sąsiedztwie planowanej inwestycji miejskiej pn. „Rozbudowa ul. Gen. Okulickiego wraz z budową połączenia drogowego z Rondem Piastowskim i przebudową Ronda Piastowskiego”.

II. Warunki w zakresie branży drogowej:

1. Parametry techniczne docelowego układu drogowego (w tym rozwiązania sytuacyjne, wysokościowe, konstrukcje nawierzchni, skrajnie drogowe – szczególnie w rejonach występowania urządzeń technicznych dróg, zieleni, obiektów budowlanych), należy zaprojektować zgodnie z Rozporządzeniem Ministra Infrastruktury z dnia 24 czerwca 2022r. w sprawie przepisów techniczno-budowlanych dotyczących dróg publicznych (Dz. U. 2022 poz. 1518).
2. Na zakresach robót należy zapewnić dowiązanie sytuacyjno-wysokościowe ze stanem istniejącym, przy zachowaniu normatywnych parametrów technicznych, w tym pochyłeń podłużnych i poprzecznych, zapewnieniu prawidłowych warunków odwodnienia drogi i terenu przyległego.
3. Zakresem opracowania należy objąć teren niezbędny dla przyjęcia prawidłowych parametrów technicznych docelowego układu drogowego.
4. Należy zapewnić prawidłowy dojazd do przedmiotowego parkingu. Przeanalizować przebudowę istniejącego włączenia do ul. Samorządowej.
5. Wymiary stanowisk postojowych należy przyjąć w zależności od: przyjętego sposobu parkowania, usytuowania w stosunku do krawędzi jezdni, szerokości jezdni manewrowej oraz przy uwzględnieniu stanowisk dla osób niepełnosprawnych.
6. Geometria docelowego układu drogowego, w tym sposób parkowania (równoległe, prostopadłe, ukośne), lokalizacja miejsc postojowych, dostosowanie organizacji ruchu – wg opinii Działu UO.

7. Lokalizacja miejsc postojowych winna spełniać warunki widoczności i bezpieczeństwa uczestników ruchu, w szczególności w rejonie skrzyżowań/zjazdów/włączyń dróg, przejść dla pieszych etc.
8. Manewry wyjazdu ze skrajnych miejsc postojowych winny się odbywać poza strefami oddziaływania skrzyżowania, jak również poza włączeniami dróg i zjazdami.
9. Miejsca postojowe nie mogą blokować/likwidować dojść pieszych jako połączeń między układem wewnętrznym zabudowy (zapewnić ciągłość ogólnodostępnych chodników na zakresach opracowania).
10. Wszystkie miejsca postojowe winny mieć charakter ogólnodostępny.
11. Należy zapewnić prawidłowe warunki odwodnienia i oświetlenia terenu inwestycji na warunkach uzyskanych od Zarządu Dróg Miasta Krakowa i Klimat Energia Gospodarka Wodna.
12. Należy zapewnić prawidłowe warunki obsługi komunikacyjnej przyległych terenów, polegające na nie blokowaniu dojazdów do istniejących okolicznych posesji przez planowane miejsca parkingowe.
13. Należy zapewnić prawidłowe warunki widoczności, przejezdności i bezpieczeństwa ruchu wszystkim uczestnikom ruchu.
14. Konstrukcje nawierzchni powinny być projektowane w nawiązaniu do istniejących warunków wodno-gruntowych, przy zachowaniu warunku mrozoodporności, jednocześnie powinny uwzględnić uwarunkowania wynikające z potrzeb eksploatacyjnych i konserwatorskich – należy uzyskać opinię Działu Utrzymania Dróg w tut. jednostce.
15. Wszystkie urządzenia przeznaczone dla uczestników ruchu powinny zapewniać bezpieczeństwo ich użytkowania i powinny być przystosowane do potrzeb osób niepełnosprawnych. Dokumentacja projektowa powinna uzyskać pozytywną opinię Zespołu Konsultacyjnego ds. dostępności Infrastruktury Miejskiej Do Potrzeb Osób Niepełnosprawnych działający przy Powiatowej Społecznej Radzie ds. Osób Niepełnosprawnych przy Prezydencie Miasta Krakowa.
16. W zakresie zieleni:
 - a) należy dążyć do zachowania i zabezpieczenia przed zniszczeniem jak największej ilości zieleni oraz objąć szczególną ochroną zieleń, znajdującą się w pobliżu miejsca prac.
 - b) w przypadku braku możliwości wykonywania prac w sposób nieuszkodzający drzew i krzewów, należy wystąpić do tut. Zarządu z wnioskiem o wyrażenie zgody na ich wycinkę ze względu na kolizję z planowaną inwestycją.
17. Ponadto:
 - a) uzyskać pozytywną opinię: Zespołu Zadaniowego ds. niechronionych uczestników ruchu w mieście Krakowie.
 - b) rozwiązać kolizje branżowe z istniejącą infrastrukturą techniczną na warunkach określonych przez poszczególnych dysponentów sieci;
 - c) W dokumentacji należy uwzględnić realizowane/planowane inwestycje GMK w obszarze inwestycji. Przed przystąpieniem do sporządzania dokumentacji projektowej należy uzyskać w tut. Zarządzie informacje w zakresie procedowanych przez ZDMK inwestycji GMK jak również zawartych umów o realizację inwestycji drogowych, w związku z realizacją inwestycji niedrogowych, w tym między innymi w zakresie umów zawieranych w trybie art. 16 Ustawy o drogach publicznych oraz wydanych

- opinii/warunków/decyzji w zakresie obsługi komunikacyjnej planowanych inwestycji, niezbędnych do uwzględnienia na etapie opracowania dokumentacji;
- d) należy uwzględnić wszystkie inwestycje w przedmiotowym rejonie, które posiadają wydane dokumenty formalno-prawne;
- e) o pozostałe wytyczne dla przedmiotowego zadania należy wystąpić do odpowiednich pod względem kompetencji działów merytorycznych; zaleca się wystąpienie o opinię do Działu Geodezji (GG) tut. Zarządu w zakresie własności działek i ich użytkowania, oraz zajętości terenu.
18. Dokumentacja projektowa przedstawiająca rozwiązania techniczne dla przedmiotowego zadania podlega uzgodnieniu w tut. Zarządzie. Winna ona pozyskać niezbędne uzgodnienia/opinie.
19. Informujemy, że za wszystkie przyjęte rozwiązania i ich zgodność z normami, prawem budowlanym i innymi przepisami oraz skoordynowaniem z kolidującymi projektami innych branż odpowiada Projektant.

Kierownik
Działu Uzgodnień

Przemysław Czech

Otrzymują:
1 x Adresat
1 x aa ID: 2979010

Zarząd Dróg Miasta Krakowa
tel. +48 12 616 70 00 (centrala) +48 12 616 75 55 (Centrum Sterowania Ruchem)
fax: +48 12 616 7417, sekretariat@zdmk.krakow.pl
31-586 Kraków ul. Centralna 53
ePUAP:/ZIKIT/SkrytkaESP
www.zdmk.krakow.pl



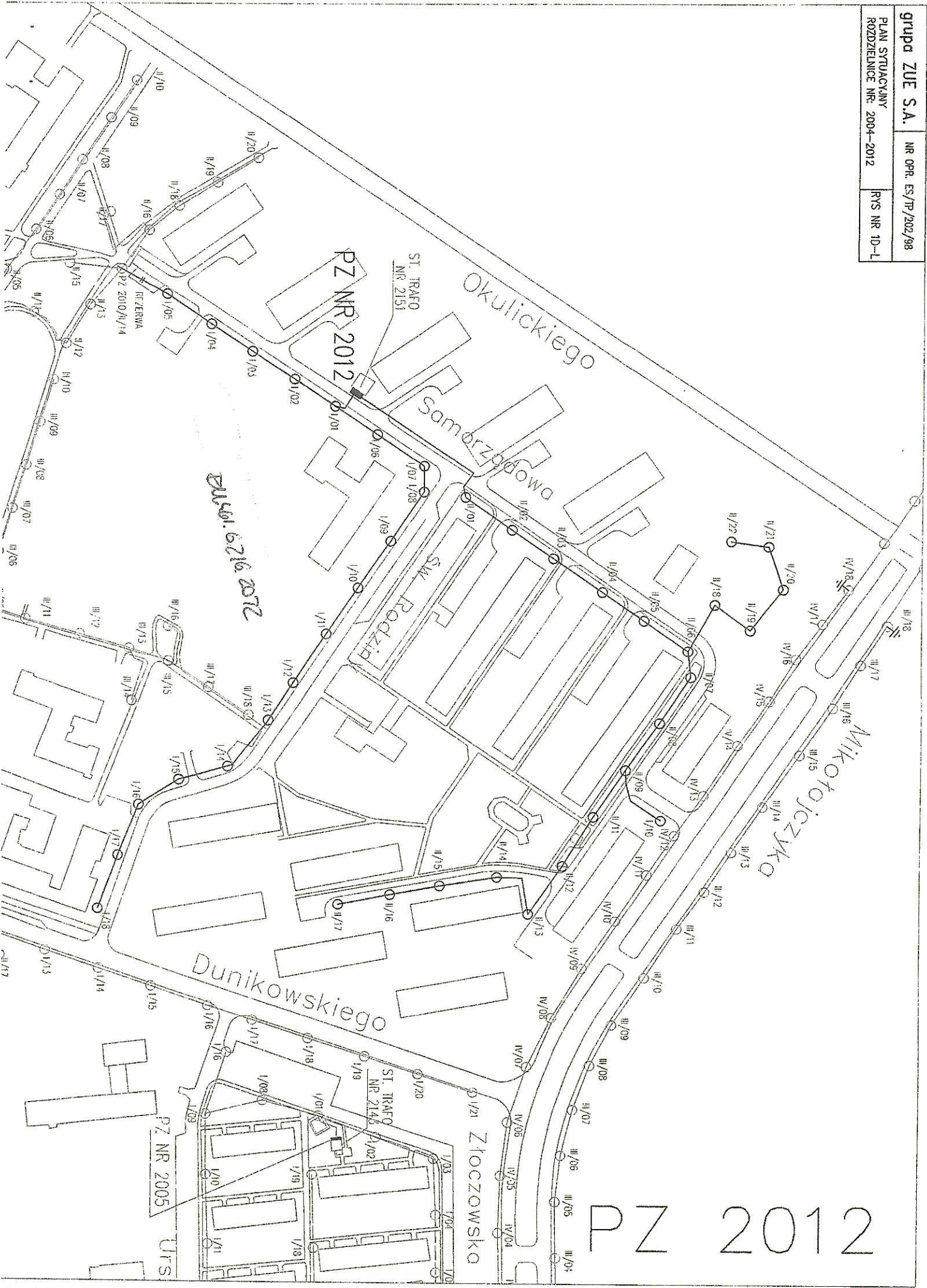
RU.461.6.216.2022

Gmina Miejska Kraków

Dotyczy: Warunki techniczne oświetlenia parkingu przy ul. Samorządowej w Krakowie, działka nr 123/11 NH-8.

Zarząd Dróg Miasta Krakowa w odpowiedzi na otrzymane pismo wraz z załączonymi materiałami po przeprowadzonej analizie podaje następujące warunki budowy oświetlenia w lokalizacji zgodnie z wnioskiem:

1. W rozpatrywanej lokalizacji istnieje oświetlenie GMK zasilane z PZ2012. W załączeniu przesyłamy schematy o charakterze informacyjno – poglądowym.
2. Wszystkie projektowane urządzenia oświetleniowe muszą spełniać aktualne wymagania stawiane przez ZDMK (do pobrania ze strony www.zdmk.krakow.pl -> wytyczne dla projektantów)
3. W ramach zdemontować istniejące, wyeksploatowane oświetlenie i zaprojektować budowę oświetlenia linią kablową doziemną w oparciu o następujące wytyczne:
 - a) projektować słupy stalowe ocynkowane na fundamentach prefabrykowanych zgodnie z wymaganiami ZDMK.
 - b) Oprawy LED wyposażone w sterownik lokalny zgodny ze standardem obecnie stosowanym w ZDMK.
 - c) Zastosować kabel typu YKXs 5x16 mm² na całej długości układany w rurze ochronnej (np. DVK/DVR min 75 – pod zjazdami i w przepustach rury sztywne).
 - d) Zasilanie projektować kablowo doziemnie w nawiązaniu do istniejącego oświetlenia od najbliższego słupa poza zakresem przebudowy.
 - e) Elementy z demontażu przekazać do depozytu ZDMK lub utylizować w porozumieniu z Działem Utrzymania tut. Zarządu.
4. Lokalizację projektowanego oświetlenia należy uzgodnić w ZDMK (procedura ZDMK-36) w oparciu o uzgodniony projekt branży drogowej.
5. Rozstaw słupów i moc opraw dobrać do planowanego zagospodarowania z zachowaniem wymogów stawianych oświetleniu. Parametry techniczne drogi (w tym skrajnie drogowe – szczególnie w rejonach występowania urządzeń technicznych dróg np. oświetlenia) powinny spełniać wymogi zawarte w Rozporządzeniu Ministra Transportu i Gospodarki Morskiej z dnia 2 marca 1999r. w sprawie warunków technicznych, jakim powinny odpowiadać drogi publiczne i ich usytuowanie (Dz. U. 2016 poz. 124 z póź. zm) - w szczególności § 109. Projektowane słupy nie mogą zawęźać powierzchni użytkowej chodnika, ścieżek rowerowych i/lub ciągów pieszo-rowerowych.
6. Na powyższe do uzgodnienia w tut. Zarządzie należy przedłożyć projekt wykonawczy (zgodnie z procedurą ZDMK-37).
7. Pracę wykonać w porozumieniu i koordynacji z tut. Zarządem i firmą utrzymującą oświetlenie w Krakowie.



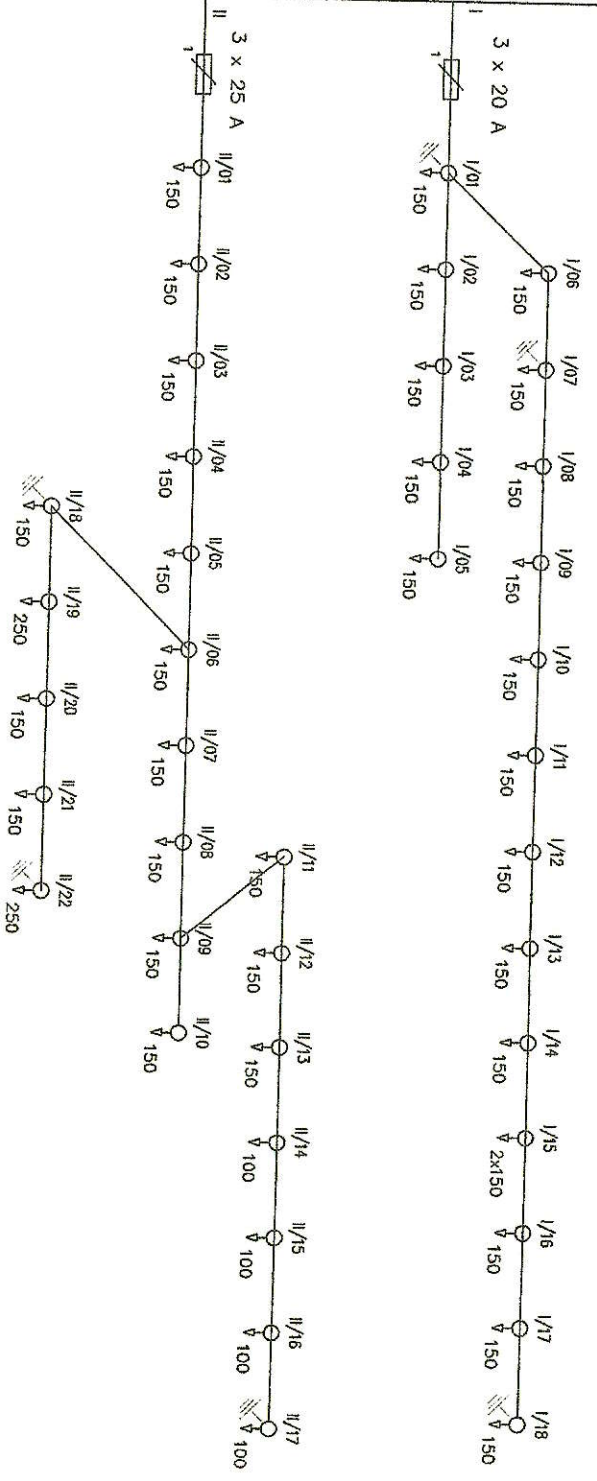
PZ 2012

STACJA TRANSFORMATOROWA
NR 2151

3 x 50 A
IŚCIENIACE ZABEZPIECZENIE
W STACJI NR 2151

3 x 40 A
ZABEZPIECZENIE
PRZEDLICZNIKOWE

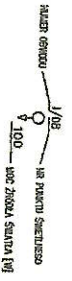
ROZDZIELNICA NR 2012
LOKALIZACJA OS. KALINOWE



2012/10/16 216 D27

MOC ZAINSTALOWANA P=6,980 kW
U=380/220V~ 50Hz
UKŁAD SIĘCI TN-C
SYSTEM OGRONY - SAMOZNAWNE SZYBIE WYŁĄCZENIE

LEGENDA:



grupa ZUE S. A.	NR OPR. ES/TP/202/98
Schemat połączeń zewnętrznych PZ NR: 2012	RYS NR 2L

