



Zakopiańskie Studio Wydawnicze „Halny”
34-500 Zakopane, os. Kasprusie 12/2

KOŚCIÓŁ PW. MATKI BOŻEJ KRÓLOWEJ ANIOŁÓW BIAŁY DUNAJEC

Program konserwatorski



Opracowanie:

dr hab. Zbigniew Moździerz

Fotografie współczesne:

Dawid Moździerz, Zbigniew Moździerz,

Zakopane, styczeń 2023

KOŚCIÓŁ PW. MATKI BOŻEJ KRÓLOWEJ ANIOŁÓW BIAŁY DUNAJEC

Program konserwatorski

1. Informacje historyczne

1. 1. Zarys historii

1. 2. Zestawienie ważniejszych dat

2. Opis i analiza faz zmian

2. 1. Opis formalny

2. 2. Analiza faz zmian

3. Stan techniczny

3. 1. Stan zewnętrzny

3. 2. Stan wewnętrzny

4. Program konserwatorski

4. 1. Wnioski i wytyczne konserwatorskie

4. 2. Zakres prac i zalecenia technologiczne

Dokumentacja fotograficzna i rysunkowa

Źródła archiwalne i bibliografia

1. INFORMACJE HISTORYCZNE

1. 1. Zarys historii

Zanim przystąpiono do budowy kościoła w Białym Dunajcu, wieś należała do parafii w Szaflarach. W opracowaniach i publikacjach spotyka się często informację o budowie kaplicy w latach 1918–1928. M.in. Andrzej Skorupa pisał, że:

W 1918 r. z inicjatywy mieszkańców wsi i fundacji białodunajczanina ks. Jana Pary rozpoczęto w Białym Dunajcu budowę kaplicy. Dała ona początek kościołowi zaprojektowanemu przez zakopiańskiego architekta Stefana Meyera (1888–1943). (Skorupa, 1999, s. 29)

Informacja ta została powtórzona w karcie ewidencyjnej opracowanej przez Zbigniewa Moździerz (Moździerz, 2000). Z istniejących dokumentów wynika, że nie jest to informacja prawdziwa. O zamiarze budowy kaplicy, na podstawie informacji zawartych w kronice parafialnej, wspomina w monografii Białego Dunajca Paweł Chojnacki:

Jeszcze w 1916 roku członek Komitetu budowy kaplicy, a zarazem wójt Jan Świder, nie zważając „na szalejącą wojnę światową i jakby przewidując powojenną dewaluację nie umieszcza zebranego funduszu ani w Kasach, ani w tak zwanych pożyczkach wojennych, lecz zakupuje cegłę [...] i składa na parceli uzyskanej od Józefa Marduły (Kronika parafii Biały Dunajec; Chojnacki, 2016, s. 79).

Pierwotna lokalizacja planowane były na działce ofiarowanej przez Wojciecha Stachowca, a kolejna na parceli ofiarowanej przez Jana Pańszczyka Jadamowego (Chojnacki, 2016). Nowy wójt Ludwik Cudzich Baca wszedł w skład Komitetu budowy kaplicy, który wg Andrzeja Skupnia Florka tworzyli: Franciszek Cudzich Kleofas, Stanisław Cudzich Baca, Franciszek Para, Jędrzej Matyga Łukasz i Józef Ślimak (Skupień-Florek, 1985). Jak współpracownik przystąpił także Wojciech Pawlikowski Sołtys (Chojnacki, 2016). Ok. 1918 roku Ludwik Cudzich Baca i Wojciech Pawlikowski Sołtys wystarali się o lepszą lokalizację, którą pod budowę ofiarowali bracia Łukaszczykowie Kociowie – Wojciech, Jędrzej i Józef, na równi u Floryna (Skorupa, 1999; Chojnacki, 2016). Była ona korzystniejsza nie tylko dla mieszkańców Białego Dunajca, ale także Gliczarowa Dolnego i Bańskiej Niżnej.

Ostatecznie poświęcenie kamienia węgielnego nastąpiło nie w 1918 roku, a dopiero trzy lata później, tj. w lecie 1921 roku (Skorupa, 1999; Chojnacki, 2016). W kronice parafialnej podana jest informacja, że poświęcenia dokonał ks. kanonik Maurycy

Rottermund, choć w inny miejscu jest mowa o wikariuszu bpa Adama Stefana Sapiechy ks. Stanisławie Rospondzie. Komitet, za radą ks. Rottermunda, jeszcze w 1921 roku obrał za patronkę kościoła „Najświętszą Pannę Marię Królową Anielską” (Chojnacki, 2016). Jak podaje Andrzej Skorupa prace koordynował komitet parafialny z Franciszkiem Cudzichem i Jędrzejem Matygą na czele (Skorupa, 1999). Zapewne jeszcze w tym samym roku:

Majster murarski Jan Markocki z Nowego Targu wykreślił plany i położył fundamenty. Czas był ku temu najwyższy, gdyż nagromadzony w markach fundusz, który w znacznej części uzyskano ze sprzedaży drzewa z lasu gminnego, ulegał szalonej dewaluacji. [...] Liczono, że szybko uda się wybudować mury. Wartość pieniądza tak jednak malała, że musiano przerwać prace, postawiwszy zaledwie część ścian. Z braku środków nie zabezpieczono ich i pozostawiono na „zgubne działania atmosferyczne”. Stan ten nie dawał spokoju członkom Komitetu (Chojnacki, 2016, s. 80).

Według relacji Michała Guca, który pisał kronikę parafialną, w 1924 roku czterech gazdów z Białego Dunajca – Jan Świder Sołtys, Jędrzej Matyga „Łukos”, Franciszek Cudzich oraz Franciszek Para – sfinansowali dokończenie budowy prezbiterium (Chojnacki, 2016). Jak czytamy w monografii Białego Dunajca:

W następnym roku Komitet otrzymał bezpłatne drzewo od Józefa Uznańskiego z Poronina. W 1925 i 1926 roku dokonano robót ciesielskich. Postanowiono więźbę i pokryto blachą dach prezbiterium. Pieniądze na materiał uzyskano ze składek amerykańskich, które zebrał Jan Kluś z Chicago. W kolejnych dwóch latach wprawiono prowizoryczne okna, pobudowano zakrystię oraz tymczasowy chór. Franciszek Cudzich, dając deski modrzewiowe i płacąc 1250 zł, ufundował ołtarz. Wpływały też większe datki na szaty i naczynia liturgiczne, przeważnie w srebrnych i złotych koronach austriackich (Chojnacki, 2016, s. 81–82).

Prawdopodobnie ten stan został uwieczniony na zdjęciu archiwalnym z ok. 1927 roku (patrz: fot. 1). W 1928 roku artysta malarz L. Żochowski namalował olejny obraz na płótnie przedstawiający Matkę Bożą Królową Aniołów wzorowany na barokowym wizerunku *Immaculata (Niepokalane poczęcie)* z 1678 roku, którego twórcą był hiszpański artysta Bartolomé Esteban Murillo. W tym samym 1928 roku, korzystając z wizytacji kanoniczej ks. Stanisława Rosponda w Szaflarch, biskup oglądał budowę 19 czerwca i upoważnił proboszcza do poświęcenia kaplicy oraz zezwolił na odprawianie w nim nabożeństw – latem w każdą niedzielę, a przez resztę roku raz w miesiącu (Chojnacki, 2016). Zanim wznowiono budowę kościoła, wybudowana została z końcem lat 20. XX wieku plebania. Po śmierci ks. Maurycego Rottermunda w 1931 roku,

nowy proboszcz parafii w Szaflarach „ks. kanonik Władysław Wójtowicz, zachęcony przez Kurię, wydelegował w 1932 roku do Białego Dunajca jednego z wikarych – ks. Władysława Puczkę” (Chojnacki, 2016, s. 86). Jak czytamy w monografii Białego Dunajca:

Ks. Władysław Puczka rozpoczął działania od zapoznania się z Komitetem budowy, a wiosną 1933 roku został jego przewodniczącym i skarbnikiem (zastępca – wójt Wincenty Majerczyk, sekretarz – kierownik szkoły „dolnej” Michał Guc). [...] W dalszym ciągu pomagali „Łukos” z „Kleofasem”. Podano rewizji dotychczasowe plany i zwrócono się do „siły fachowej” – inż. Stefana Meyera z Zakopanego, którego projekt zatwierdziły władze wojewódzkie oraz Kuria. Wiosną 1934 roku nastąpił nowy zryw. Początkowo niektórzy odnosili się z „pewną nieufnością” do rozpoczętych robót, gdyż ograniczały się one „do poprawy już wybitych (słabych!) fundamentów [...], wskutek czego praca ta była niewidoczna”. Wzmocnienie ich uznano jednak za konieczne. „Sumienny i specjalnie czuły na piękno” inż. Meyer przeprowadzał „istną walkę z gazdami [...] i gdyby nie przewodniczący Komitetu i P.[an] Kierownik Guc, kto wie, czy by zwyciężył!” (Chojnacki, 2016, s. 99).

Stan prac przedstawia fotografia archiwalna z 1934 roku (patrz: fot. 2).

O zaangażowaniu Stefana Meyera w sporządzenie planów pisał we wspomnieniach publikowanych w „Roczniku Podhalańskim” (T. 5: 1992) – praktykujący w tym czasie u architekta – Józef Nowobilski, który odnotował wśród opracowywanych projektów, m.in.: „murowany kościół parafialny wraz z częściowym urządzeniem wewnątrz w Białym Dunajcu” (Nowobilski, 1992, s. 121). Jak czytamy dalej w monografii wsi:

Architekt powtarzał, że chciałby „coś pięknego zostawić na Podhalu”. Jego zasługą jest wykorzystanie granitu tatrzańskiego zwłaszcza do budowy fasady. Górale, aby zyskać na czasie i oszczędzić, planowali użyć tylko cegły. Obróbka kamienia dodatkowo spowolniła tempo inwestycji, ale upiękniał on budowlę i dostosował ją do krajobrazu Skalnego Podhala. Granit sprowadzono z Suchej Wody, z dóbr Jerzego Uznańskiego, kolatora parafii w Szaflarach (podał go bezpłatnie). „Mimo niektórych opornych, którzy ciągle pytali się «na co to wszystko wzięli», znalazło się wielu gospodarzy, którzy wzięli [...] do węzła kawałek «moskola» i chętnie zwieźli [...] granit, łamiąc przy zwózce najsilniejsze wozy”. W 1936 roku budowa podeszła pod sam dach. Drzewo na więźbę otrzymał Komitet z lasu gminnego. Krzyż na wieży – zaprojektowany przez inż. Meyera – wykonał Józef Sikoń z Leszczyn (Chojnacki, 2016, s. 99–100).

Stan prac przedstawiają fotografie archiwalne z 1936 roku (patrz: fot. 3 i 4).

Powstaje pytanie, jakie projekty powstały w pracowni Stefana Meyera w ramach „częściowego urządzenia wewnątrz” kościoła, o czym wspominał Józef Nowobilski. Niewątpliwie mogły to być konfesjonały, o czym świadczy zastosowanie podobnego układu

deskowania, jakie zastosowano w boazerii jednego z pokoi w willi „Budrysówka” generała Kazimierza Sosnkowskiego, wykonane na początku lat 30. XX wieku wg projektu Stefana Meyera (patrz: fot. 67 i 68). Także podobne deskowanie zastosowane zostało nad belką tęczową w kościele pw. Matki Boskiej Częstochowskiej w Dzianiszu wzniesionym w latach 1932–1937 wg proj. Bogdana Tretera i Stefana Meyera. Jeden z konfesjonatów (od strony południowej) powstał zapewne jeszcze w latach 1937–1938, a drugi dopiero w okresie okupacji, w 1943 roku, o czym za chwilę (Kronika parafialna) Prawdopodobnie projekt objął też boazerie, która widoczna jest na jedynym zachowanym zdjęciu archiwalnym wnętrza (patrz: fot. 6).

Prowizoryczne okna zostały zastąpione w latach 1936–1938 roku witrażami, które zaprojektował Antoni Procajłowicz (uczeń m.in.: Leona Wyczółkowskiego i Jacka Malczewskiego), a wykonał Krakowski Zakład Witrażów S. G. Żeleńskiego w Krakowie (Szybisty, 2015). Najwcześniej, w 1936 roku, wprawiono witraże w prezbiterium: *Św. Jan Chrzciciel* (fund. ks. Jan Para) oraz *Św. Franciszek* (fund. zbior. Parafian). Do grudnia 1937 roku wprawiono kolejne witraże: *Michał Archanioł* (fund. Michał Guc), *Symbole Eucharystii* (fund. Ojców), *Św. Władysław* (fund. ks. Władysław Puczka), *Pieta i Siedem Boleści Marii* (fund. Matek). Ostatnie witraże wprawiono w 1938 roku, już po poświęceniu świątyni, które odbyło się jeszcze w 1937 roku: w kaplicy św. Józefa – *Św. Teresa od Dzieciątka Jezus* i prawdopodobnie *Matka Boska z Dzieciątkiem i Komunia św. Stanisława Kostki*; w nawie – *Zaśnięcie i Wniebowzięcie Marii* (fund. zbior. Parafian) oraz prawdopodobnie dwa witraż medalionowe z hierogramem Chrystusa; w zakrystii – witraż medalionowy z hierogramem Chrystusa i kruchcie południowej – witraż „dywanowy” z motywem krzyża.

Witraże zostały wykonane w większości ze szkła antycznego, z wyjątkiem witraży w zakrystii i kruchcie południowej, które wykonano ze szkła katedralnych (Szybisty, 2015). Znane są ceny wszystkich kompozycji: 1040 zł za każdy witraż pierwszej pary prezbiterium (*Św. Jan Chrzciciel*, *Św. Franciszek*), 600 zł – *Św. Michał*, 950 zł – witraż z symbolami eucharystycznymi, 1070 zł – *Św. Władysław*, 1725 zł – *Zaśnięcie i Wniebowzięcie Marii*, 800 zł – *Pieta i Siedem Boleści Marii*, 900 zł za każdy witraż w kaplicy św. Józefa (*Matka Boska z Dzieciątkiem i Komunia św. Stanisława Kostki* oraz *Św. Teresa od Dzieciątka Jezus*), 575 zł za obydwa witraż medalionowe przy emporze organowej, 150 zł za witraż medalionowy w zakrystii, natomiast przeszklenie okna w kruchcie południowej dostarczono „gratis, tak przez projektodawcę jak przez Firmę” (Szybisty, 2015, s. 63).

Ocenę wartości artystycznej witraży można znaleźć także w publikacji Tomasza Szybistego poświęconej witrażom w diecezji krakowskiej z lat 1800–1945:

Kompozycje projektu Procajłowicza do Białego Dunajca cechuje wysoki poziom artystyczny. W stylistyce witraży figuralnych dochodzą wyraźnie do głosu rozwiązania młodopolskie, przetworzone w duchu międzywojennym (uproszczone motywy roślinne, inspiracje motywami ludowymi, kontrastowa gama barwna, a do pewnego stopnia również zatarcie granicy między ornamentem a właściwym przedstawieniem), niekiedy z wyraźnymi refleksami art déco [...]. Zwraca uwagę interesująca ikonografia w witrażu maryjnym [...] *Zaśnięcie i Wniebowzięcie Marii*. Matka Boska ukazana została w typie Niepokalane Poczęcie, anioły po jej bokach przypominają o wezwaniu kościoła, a widoczna powyżej Korona, trzymana przez Chrystusa i Boga Ojca, nad którą unosi się gołębica Ducha Świętego, pozwala uznać przedstawienie za koronację Marii (Szybisty, 2015, s. 63).

Ukończoną budowę kościoła uwieczniono na fotografii z 1937 roku (patrz: fot. 5). Ukoronowaniem dzieła było zamontowanie na wieży 8 maja 1938 roku, w dzień św. Stanisława, trzech dzwonów, które ochrzczono imionami: „Maria”, „Adam Stefan” i „Władysław” (Skorupa, 1999; Chojnacki, 2016). Wydatki przekroczyły w ciągu trzech lat znacznie ponad sto tysięcy złotych, ale warto podkreślić, że w trakcie inwestycji:

Nie otrzymano żadnej subwencji, pieniądze składali miejscowi górale na ręce ks. Puczki i Michała Guca, którzy sześć razy w ciągu roku obchodzili wszystkie domy. Przyszłą parafię „obejdziono” w ten sposób aż 37 razy! (Chojnacki, 2016, s. 100).

Jeszcze w kwietniu 1938 roku Komitet Budowy Kościoła, pod przewodnictwem proboszcza parafii Szaflary ks. Władysława Wójtowicza, z udziałem Stefana Meyera i Antoniego Procajłowicza, udał się do Kurii z petycją o utworzenie parafii w Białym Dunajcu:

Ku wielkiej radości, dekretem z 30 maja 1938 roku (dekret nr 3893/38, z ważnością od 1 lipca), erygował arcybiskup Sapieha nową parafię pod wezwaniem Matki Bożej Królowej Aniołów. Ks. Puczka objął w niej obowiązki proboszcza. W skład wspólnoty weszły: Biały Dunajec, Bańska Górna, Gile, Gliczarów Dolny z trzema domami z Gliczarowa Górnego (Rola Rzadkoszów), z parafii Poronin – Leszczyny Dunajeckie, a z parafii „na Zębie” – Leszczyny Zębiańskie (Chojnacki, 2016, s. 104).

Zachowało się jedyne zdjęcie wnętrza z 1938 roku przedstawiające ołtarz oraz obraz Matki Bożej Królowej Aniołów, stanowiącej kopię obrazu Murilla pt. *Niepokalane Poczęcie* (patrz fot. 6 i 6a).

Wyposażenie uzupełniano jeszcze w okresie okupacji. W 1940 roku Antoni Procajłowicz namalował stacje drogi krzyżowej, a w 1943 roku na Wielkanoc wstawiono do kościoła nową ambonę, która zastąpiła prowizoryczne pudło, szpecące wnętrze. Wykonawcą był „uczeń szkoły rzeźbiarskiej w Zakopanem” Romuald Łączkowski (Kronika parafialna)¹. Niewykluczone, że projekt został sporządzony jeszcze przez Stefana Meyera, o czym mogą świadczyć kryształkowe formy art déco, stosowane często przez architekta w projektach z lat 30. XX wieku. W tym samym czasie drugi konfesonął wykonał na wzór pierwszego – organista Jan Handzel (Kronika parafialna). Dwa lata po II wojnie światowej, w 1947 roku:

Przystąpiono [...] do najpilniejszej sprawy – tj. do położenia posadzki. Kierownikiem tej pracy był Pan arch. Marian Plebańczyk z Krakowa. Posadzkę położono z płytek kamionkowych biało-porfirowych z czarnymi pasami. Koszt wyniósł na ówczesne 700,000 zł (Kronika parafialna).

W roku 1948:

[...] przystąpiono do opracowania projektów 3-ech ołtarzy [...]. Projekt wykonał artysta rzeźbiarz p. Mieczysław Stobierski z Krakowa². Rzeźba projektowana w kamieniu z Pińczowa, zaś architektura z dolomitu.

Rok później:

¹ Informacje na temat prac wykonanych po ukończeniu kościoła wybrał pan Bartłomiej Kudasik, za co składam mu serdeczne podziękowania.

² Mieczysław Stobierski urodził się 18 XII 1914 r. w Śladowie, gmina Słaboszów. W wieku trzynastu lat, w 1929 r. został stypendystą Departamentu Sztuki w Warszawie. Był absolwentem Wydziału Rzeźby Szkoły Zdobnictwa i Przemysłu Artystycznego w Krakowie, którą ukończył w 1937 roku. Przed II wojną światową należał do Szczepu Rogate Serce, ugrupowania poszukującego nowych form wyrazu artystycznego, którego czołowym przedstawicielem był Stanisław Szukalski. Wśród jego prac dominowały rzeźby sakralne, których był wybitnym znawcą i twórcą. W latach 1945–1998 spod jego rąk wyszło prawie sto figur, ołtarzy, kopii, elementów wyposażenia kaplic i licznych przeróbek w świątyniach południowo-wschodniej Polski. W 1960 roku został zaproszony do prac przy wystroju katedry Chrystusa Króla w Katowicach. Pracował w obrębie kaplicy Patronów Śląskich, późniejszej Ducha Świętego, w której powstała mozaika według jego projektu. Zaprojektował także dla tej kaplicy trzy ołtarze i wykonał w 1962 roku trzy rzeźby: św. Jacka, bł. Bronisławy i św. Jadwigi. W żelbetonowej ramie łuku nad kaplicą zaprojektował relief przedstawiający wydarzenie z życia Juliana Apostaty, porażonego wizją Zmartwychwstałego. Wykonał także projekt wystroju kaplicy Matki Boskiej Częstochowskiej w kościele św. Antoniego z Padwy w Chorzowie. Do największych, poza sztuką sakralną, osiągnięć artysty należą rzeźby ukazujące obozową martyrologię Polaków i Żydów w czasie okupacji hitlerowskiej. Zaraz po wojnie – jesienią 1946 roku – wykonał poruszający cykl rzeźb dla muzeum w Oświęcimiu. Prace te były wystawiane w muzeum w Londynie i w wielu innych miastach Europy. Rzeźby o obozowej tematyce wykonał także do otwartego w 1992 roku Muzeum Holocaustu w Waszyngtonie. To zadanie zlecił mu komitet budowy tegoż muzeum, którego członkiem był również prezydent USA Bill Clinton. Część prac Mieczysława Stobierskiego znajduje się w muzeum Historii Niemiec w Berlinie. Jest on również wykonawcą rzeźb o martyrologii Żydów dla Muzeum Yad Vashem w Jerozolimie. W 1996 roku został uhonorowany za ten cykl przez władze Izraela specjalnym wyróżnieniem. Zmarł w Krakowie 6 IV 1998 r. i został pochowany na cmentarzu Salwatorskim (patrz: <https://dziennikpolski24.pl/rzezbkarz-natchniony/ar/1874002>).

[...] przystępuje parafia do budowy Wielkiego Ołtarza stałego. Rzeźby figur z kamienia pińczowskiego wykonuje pod kierunkiem projektodawcy p. art. Mieczysława Stobierskiego – p. art. Stefan Chmielarski z Działoszyca³. Praca rzeźbiarska została doprowadzona do połowy. Zakupiono w tymże roku marmury z Kielc do budowy nowego Ołtarza.

W 1950 roku Wielki Ołtarz Matki Boskiej Królowej Aniołów został ukończony. Pod koniec 1952 roku Kuria odrzuciła projekt malowideł ściennych autorstwa Witolda Jańczaka. W 1953 roku artysta rozpoczął jednak malowanie kościoła, które ukończono w 1954 roku – zapewne według innego już pomysłu (Szybisty, 2015). Rok wcześniej Jan Handzel z Szaflar wykonał ławki. Trwały także prace nad ołtarzem Najświętszego Serca Pana Jezusa, który – jeszcze nieukończony – został ustawiony w południowej kaplicy w 1955 roku. Ostatecznie został oddany do użytku 4 października 1957 roku. Być może w tym czasie ukończono też ołtarz św. Józefa. W 1959 roku wprowadzono centralne ogrzewanie, a w 1960 wykonano nową boazerię do północnej kaplicy, resztę ławek oraz duże drzwi wahadłowe. Prace wykonała firma „Ars Catholica” z Katowic (Księga parafii).

Ostatecznie znaczące zmiany w dekoracji świątyni nastąpiły ok. połowy lat 70. XX wieku, gdy powstała kolejna polichromia (1974–1975), wykonana wg projektu Stanisława Szmuca, który ponadto zaprojektował i wykonał w latach 1975–1976 „witraże mozaikowe” w dwóch pustych oknach południowej ściany prezbiterium przedstawiające *Ofiarę Melchizedeka* oraz *Zmartwychwstanie Pana Jezusa* (Księga Parafii; Stanisław Szmuc. *Wystawa sztuki sakralnej*, 1981; Szybisty, 2015). Również wnęki obydwu kaplic zostały udekorowane mozaiką (Księga parafii). W tym czasie przekształcono także ołtarz główny, dostosowując go do wymogów liturgii posoborowej, wg projektu Mieczysława Stobierskiego, twórcy ołtarza. Ostateczne „odnowienia kościoła” zakończono w 1976 roku, kiedy ks. bp Groblicki dokonał konsekracji trzech ołtarzy.

³ Stefan Chmielarski (1897–1971) – rzeźbiarz, specjalizował się w sztuce użytkowej, architektonicznej oraz w małych formach. Tworzył w gipsie, brązie, drewnie i metalu, rzadziej w kamieniu. Stefan Chmielarski był jednym z założycieli stowarzyszenia Ruchoma Wystawa Sztuki. Studiował rzeźbę w SSP w Warszawie w pracowni prof. Breyera. Artysta był członkiem słynnej warszawskiej Formy – Spółdzielni Rzeźbiarskiej, założonej w 1929 r. u przez profesorów i studentów SSP w Warszawie. Do Formy należeli m.in. Julia Keilowa, Alfons Karny, Antoni Kenar, Ludwika Nitschowa czy Karol Tchorek. Artysta zmarł w Krakowie, w 1971 roku, pochowany jest na cmentarzu Rakowickim. Najbardziej znanymi realizacjami artysty jest godło państwowe na attykach dworca kolejowego w Gdyni, głowice kolumn obecnego gmachu Teatru Ateneum w Warszawie, *Głowa kobiety* (gips repr. [w:] *Słownik Artystów Polskich*. Warszawa 1972, s.79.) *Bokser* prezentowany na zbiorowej wystawie w warszawskiej Zachęcie (brąz, 1931), *Głowa* (miedź, 1932) *Popiersie Juliusza Rommla* (brąz, 1935, zbiory Muzeum Warszawy). *Bokser* Chmielarskiego został uznany przez sławną pracownię odlewniczą Braci Łopieńskich za rzeźbę wyjątkowo reprezentacyjną i doskonałą artystycznie. Świadczy o tym fakt, że w 1939 r. eksponowano *Boksera* w polskim pawilonie na Wystawie Światowej w Nowym Jorku, obok innych sztandarowych realizacji firmy (<https://www.polswissart.pl/pl/aukcje/277-aukcja-dziel-sztuki/14329-bokser-1931>).

O pracach tych w „Księdze parafii” tak pisał ks. Władysław Puczka:

Jeśli chodzi o inwestycje w parafii – to najważniejszą z nich było przekształcenie prezbiterium do wymogów liturgii posoborowej – a więc – ołtarz twarzą do ludu – nowe tabernakulum – posadzka marmurowa – i nowe malowanie – bardzo skromne wszystko – ale bogate przede wszystkim w treść. Projektanci artyści z Krakowa – p. Mieczysław Stobierski i p. Stanisław Szmuc⁴. Wykonawcami byli: p. Wesołowski i p. Kochman (Księga parafii).

Polichromie Stanisława Szmuca odznaczają się starannie skomponowaną i wyważoną kolorystyką, umiarem w stosowaniu barw, co spotykało się czasem z niezadowoleniem odbiorców (Żychiewicz, 1960).

W latach późniejszych dokonywano już tylko doraźnych remontów i modernizacji, m.in. w latach 90. odświeżono polichromię w prezbiterium oraz wykonano odwodnienie terenu wokół kościoła.

1. 2. Zestawienie ważniejszych dat

- 1916** – członek Komitetu budowy kaplicy, a zarazem wójt Jan Świder zakupił cegłę przeznaczoną na wzniesienie obiektu;
- 1918** – Ludwik Cudzich Baca i Wojciech Pawlikowski Sołtys wystarali się o lepszą lokalizację na równi u Floryna, którą pod budowę ofiarowali bracia Łukaszczycowic Kociowie – Wojciech, Jędrzej i Józef;
- 1921** – w lecie poświęcenia kamienia węgielnego dokonał ks. kanonik Maurycy Rottermund lub wikariusz bpa Adama Stefana Sapiechy – ks. Stanisław Rospond;
 - Komitet, za radą ks. Rottermunda, obrał za patronkę kościoła „Najświętszą Pannę Marię Królową Anielską”;
 - majster murarski Jan Markocki z Nowego Targu wykreślił plany i położył fundamenty;
- 1924** – czterech gazdów z Białego Dunajca – Jan Świder Sołtys, Jędrzej Matyga „Łukos”, Franciszek Cudzich oraz Franciszek Para – sfinansowali dokończenie budowy prezbiterium;

⁴ Stanisław Szmuc (ur. 7 maja 1911 w Wysokiej k. Łańcuta, zm. 10 lutego 1997 w Krakowie) – polski malarz, autor polichromii, mozaik i sgraffit, projektant witraży. Główną dziedziną działalności Stanisława Szmuca, w której stworzył własny, rozpoznawalny styl, jest sztuka sakralna. Dokładna liczba kościołów, w których wykonał swoje prace, nie jest znana (nie prowadził szczegółowej ewidencji). Prace Stanisława Szmuca są w różnym stanie zachowania, niektóre zostały odnowione, inne wymagają konserwacji, część polichromii została zamalowana. Niektóre prace zniszczono niestety w sposób celowy (https://pl.wikipedia.org/wiki/Stanisław_Szmuc).

- 1925** – postanowiono więźbę dachową i pokryto blachą dach prezbiterium (materiał zakupiono ze składek amerykańskich, które zebrał Jan Kluś z Chicago);
- 1926** – pobudowano zakrystię oraz tymczasowy chór;
- 1928** – artysta malarz L. Żochowski namalował olejny obraz na płótnie przedstawiający Matkę Bożą Królową Aniołów wzorowany na barokowym dziele *Immaculata (Niepokalane poczęcie)* z 1678 roku, którego twórcą był hiszpański artysta Bartolomé Esteban Murillo;
- korzystając z wizytacji kanoniczej ks. Stanisława Rosponda w Szaflarach, biskup oglądał budowę 19 czerwca i upoważnił proboszcza do poświęcenia kaplicy oraz zezwolił na odprawianie w nim nabożeństw – latem w każdą niedzielę, a przez resztę roku raz w miesiącu;
- 1932** – nowy proboszcz parafii w Szaflarach, ks. kanonik Władysław Wójtowicz, wydelegował do Białego Dunajca jednego z wikarych – ks. Władysława Puczkę;
- 1933** – Ks. Władysław Puczka został przewodniczącym i skarbnikiem Komitetu Budowy Kościoła (zastępca – wójt Wincenty Majerczyk, sekretarz – kierownik szkoły Michał Guc);
- Stefan Meyer z Zakopanego opracował nowy projekt kościoła, który zatwierdziły władze wojewódzkie oraz Kuria;
- 1934** – wiosną nastąpił nowy zryw od wzmocnienia zbyt słabych fundamentów;
- 1935** – sprowadzono granit z Suchej Wody, z dóbr Jerzego Uznańskiego, kolatora parafii w Szaflarach, który podarował go bezpłatnie.
- 1936** – budowa podeszła pod sam dach; drewno na więźbę otrzymał Komitet z lasu gminnego;
- krzyż na wieży – zaprojektowany przez inż. Meyera – wykonał Józef Sikoń z Leszczyn;
 - wprowadzono dwa pierwsze witraże w prezbiterium: *Św. Jan Chrzciciel* (fund. ks. Jan Para) i *Św. Franciszek* (fund. zbior. Parafian), wykonane przez Krakowski Zakład Witrażów S. G. Żeleński;
- 1937** – do grudnia kolejne prowizoryczne okna zostały zastąpione witrażami, które zaprojektował Antoni Procajłowicz: *Michał Archanioł* (fund. Michał Guc), *Symbole Eucharystii* (fund. Ojców), *Św. Władysław* (fund. ks. Władysław Puczka), *Pieta i Siedem Boleści Marii* (fund. Matek)..;
- prawdopodobnie wykonanie boazerii oraz jednego z konfesjonałów wg proj. Stefana Meyera;
 - poświęcenie świątyni (brak bliższych informacji, kiedy to nastąpiło i kto tego dokonał);
- 1938** – wprowadzono ostatnie witraże: w kaplicy św. Józefa – *Św. Teresa od Dzieciątka Jezus* i prawdopodobnie *Matka Boska z Dzieciątkiem i Komunia św. Stanisława Kostki*; w nawie – *Zaśnięcie i Wniebowzięcie Marii* (fund. zbior.

Parafian) oraz prawdopodobnie dwa witraż medalionowe z hierogramem Chrystusa; w zakrystii – witraż medalionowy z hierogramem Chrystusa i kruchcie południowej – witraż „dywanowy” z motywem krzyża;

- w kwietniu Komitet Budowy Kościoła, pod przewodnictwem proboszcza parafii Szaflary ks. Władysława Wójtowicza, z udziałem Stefana Meyera i Antoniego Procajłowicza, udał się do Kurii z petycją o utworzenie parafii w Białym Dunajcu;
- 8 maja, w dzień św. Stanisława, zamontowano na wieży trzy dzwony, które ochrzczono imionami: „Maria”, „Adam Stefan” i „Władysław”;
- 30 maja (dekret nr 3893/38, z ważnością od 1 lipca), erygował arcybiskup Sapieha nową parafię pod wezwaniem Matki Bożej Królowej Aniołów. Ks. Puczka objął w niej obowiązki proboszcza. W skład wspólnoty weszły: Biały Dunajec, Bańska Górna, Gile, Gliczarów Dolny z trzema domami z Gliczarowa Górnego (Rola Rzadkoszów), z parafii Poronin – Leszczyny Dunajeckie, a z parafii „na Zębie” – Leszczyny Zębiańskie;

1940 – Antoni Procajłowicz namalował stacje drogi krzyżowej;

1943 – na Wielkanoc wstawiono do kościoła nową ambonę (na miejsce prowizorycznego pudła, którą wykonał Romuald Łączkowski uczeń szkoły rzeźbiarskiej w Zakopanem;

- drugi konfesjonał, na wzór pierwszego, wykonany organista Jan Handzel;

1947 – wykonano posadzkę z płytek kamionkowych biało-porfirowych z czarnymi pasami (kierownikiem prac był arch. Marian Plebańczyk z Krakowa, a koszt wyniósł na 700,000 zł);

1948 – projekt trzech ołtarzy wykonał artysta rzeźbiarz Mieczysław Stobierski z Krakowa (rzeźba projektowana była w kamieniu z Pińczowa, a architektura z dolomitu);

1949 – przystąpiono do budowy Wielkiego Ołtarza stałego (rzeźby figur z kamienia pińczowskiego wykonywał pod kierunkiem projektodawcy Mieczysława Stobierskiego – art. Stefan Chmielarski z Działoszyc- praca rzeźbiarska została doprowadzona do połowy;

- zakupiono marmury z Kielc do budowy nowego Ołtarza;

1950 – ukończono Wielki Ołtarz Matki Boskiej Królowej Aniołów;

1951 – przystąpiono do malowania kościoła oraz wykonania ołtarzy w kaplicach bocznych – Najświętszego Serca Pana Jezusa oraz św. Józefa;

1952 – pod koniec roku Kuria odrzuciła projekt malowideł ściennych autorstwa Witolda Jańczaka;

1953 – kontynuowano malowanie kościoła, prawdopodobnie wg innego projektu Witolda Jańczaka (głównej nawy);

- Jan Handzel z Szaflar wykonał ławki;

- 1954** – Witold Jańczak ukończył malowanie kościoła oraz kontynuowano wykonanie ołtarza Najświętszego Serca Pana Jezusa;
- 1955** – ustawiono ołtarz NSPJ w kaplicy południowej, ale jeszcze niewykończony;
- 1957** – 4 października ukończono ołtarz NSPJ;
- 1959** – wprowadzono centralne ogrzewanie;
- 1960** – sprawiono nową boazerię do północnej kaplicy, resztę ławek oraz duże drzwi wahadłowe, które wykonała firma „Ars Catholica” w Katowicach;
- być może ukończono wówczas ołtarz św. Jana;
- 1974** – przystosowano prezbiterium do wymogów liturgii posoborowej, tj. ołtarz frontem do ludu, nowe tabernakulum, posadzka marmurowa – wg proj. Mieczysława Stobierskiego;
- 1975** – wykonanie polichromii oraz dwóch mozaik w „pustych oknach” południowej ściany prezbiterium (*Ofiara Melchizedeka* oraz *Zmartwychwstanie Pana Jezusa*) wg proj. Stanisława Szmuca (wykonawcami byli: Wesołowski i Kochman);
- wnęki obydwu kaplic zostały udekorowane mozaiką wg proj. S. Szmuca;
- 1976** – zakończenie prac i konsekracja trzech ołtarzy dokonana przez ks. bpa Groblickiego;
- 1995** – (ok.) odświeżenie polichromii w prezbiterium przez braci Wyrostków z Gliczarowa.
- 2010** – (ok.) wykonanie odwodnienia terenu wokół kościoła.

2. OPIS I ANALIZA FAZ ZMIAN

2. 1. Opis formalny

Świątynia zlokalizowana jest w środkowej części wsi. Jest to obiekt nieorientowany, ustawiony elewacją frontową w kierunku wschodnim, a prezbiterium skierowanym na zachód. Murowany, wzniesiony na rzucie nieregularnym złożonym z prostokątnego korpusu nawowego (trzyprzęsłowego) z dwoma kaplicami z obu stron, nieco węższego prezbiterium (dwuprzęsłowego), z półokrągłą absydą, prostokątnej zakrystii przy południowej ścianie prezbiterium oraz kwadratowej wieży od frontu, poszerzonej w dolnej kondygnacji o prostokątny podcień.

Posadowienie na fundamencie i podmurówce z kamienia, ściany murowane z cegły, tynkowane zewnątrz i wewnątrz, wsparte skarpami z kamienia piaskowca (prezbiterium) i granitu (nowsza część). Wieżba krokwiowo-stolcowa, dach dwuokalenicowy dwuspadowy, nad kaplicami wielopołaciowy, wszystkie kryte blachą miedzianą łączoną „na rąbek stojący”. Wieża i wieżyczka na sygnaturkę zwieńczona ostrosłupowymi hełmami z latarnią, pokrytymi także blachą miedzianą. Wnętrze nakrywa sklepienie krzyżowe na gurtach. Elewacja frontowa symetryczna, trójosiowa (trójarkadowy portyk) z wieżą na osi symetrii. W górnej kondygnacji wieży okrągłe otwory okienne. Okna w elewacjach bocznych wąskie, zamknięte półokręgiem.

W oknach prezbiterium, kaplic oraz w jednym nawy witraże z wizerunkami świętych. W prezbiterium są to: *Św. Michał Archanioł, Św. Jan Chrzciciel, Św. Franciszek, Św. Władysław*, a w piątym z symbole Chrystusa, Eucharystii oraz wyobrażenia źródeł łaski i zbawienia. W nawie: *Zaśnięcie i Wniebowstąpienie Marii (Koronacja Najświętszej Maryi Panny)*; w kaplicy NSPN: *Pieta*; w kaplicy św. Józefa: *Matka Boska z Dzieciątkiem* oraz św. Teresa od Dzieciątka Jezus. W ołtarzu głównym rzeźba Matki Boskiej adorowanej przez anioły, wykonana w białym, kamieniu. W kaplicy po lewej – figura Najświętszego Serca Pana Jezusa otoczona aniołami prowadzącymi dzieci do Chrystusa, a po prawej – posąg św. Józefa z Dzieciątkiem błogosławiącym klęczącą przed nim rodzinę. Na ścianie w południowej kaplicy rzeźbiony krucyfiks nieznanego artysty.

Drzwi frontowe dwuskrzydłowe z elementami stylu kryształkowego, drzwi wewnętrzne dwuskrzydłowe z kryształowymi okienkami. Witraże z zewnątrz zabezpieczone szybami umieszczonymi w stalowych ramach podzielonych pionowymi szprosami. Kościół wyposażony jest w instalacje: elektryczną oraz centralnego ogrzewania

zasilającą kaloryfery z przyłącza geotermalnego. Z kruchty schody zabiegowe, drewniane prowadzące na chór.

2. 2. Analiza faz zmian

Wyróżnić można pięć faz historyczne obiektu:

- **stan pierwotny (1921–1928)** – kaplica, późniejsze prezbiterium (proj. Jan Markocki). Ściany zewnętrzne z cegły, nietynkowane, podmurówka i skarpy z piaskowca, dach kryty blachą z wieżyczką na sygnaturkę. Okna tymczasowe bez witraży, wewnątrz bielone, bez polichromii, ołtarz przyścienny z obrazem namalowanym przez L. Żochowskiego będącym kopią obrazu Murilla przedstawiającym *Niepokalane poczęcie*;
- **I faza zmian (1934–1938)** – kościół, rozbudowa pierwotnej kaplicy (proj. Stefan Meyer). Ściany zewnętrzne z cegły – tynkowane oraz z kamienia (podmurówka i skarpy z granitu), od frontu wieża zwieńczona strzelistym hełmem, na dachu wieżyczka na sygnaturę również zwieńczona strzelistym hełmem. Tymczasowe okna wymienione na witraże. Wnętrze bez polichromii, dołem ozdobna boazeria z drewna liściastego ze złoceniami, ołtarz pierwotny, jak w 1928 r., jeden konfesjonał z dekoracją kryształkową (proj. Stefan Meyer). Wewnątrz uzupełnienie wyposażenia w okresie okupacji: w 1940 roku Antoni Procajłowicz namalował stacje Drogi Krzyżowej; w 1943 r. wykonana została ambona i ławki oraz drugi konfesjonał.
- **II faza zmian (1947–1960)** – wystrój kościoła. Wykonano i wymieniono ołtarz główny oraz ołtarze do kaplic NSPN oraz św. Józefa (proj. Mieczysław Stobierski, wyk. Stefan Chmielarski). Powstała pierwsza polichromia (proj. i wyk. Witold Jańczak). Wykonano posadzkę z płytek kamionkowych. Bryła i forma architektoniczna bez zmian.
- **III faza zmian (1974–1976)** – przystosowano prezbiterium do wymogów liturgii posoborowej (tj. ołtarz frontem do ludu, nowe tabernakulum, posadzka marmurowa) wg proj. Mieczysława Stobierskiego. Wykonanie nowej polichromii oraz dwóch mozaik w „pustych oknach” południowej ściany prezbiterium wg proj. Stanisława Szmuca (wykonawcami byli: Wesołowski i Kochman). Również wnęki ołtarzy bocznych zostały ozdobione mozaikami proj. S. Szmuca. Polichromia w prezbiterium była odświeżona na początku lat 90. XX wieku przez braci Wyrostków z Gliczarowa.

3. STAN TECHNICZNY

3. 1. Stan zewnętrzny

Generalnie stan techniczny zewnętrzny kościoła jest dobry. Podczas oględzin przeprowadzonych w 14 stycznia 2023 r. stwierdzono następujący stan techniczny:

- odprowadzenie wód opadowych z terenu poprzez kanalizację przeciwburzową i drenaż, wykonaną w ostatnich latach;
- dobry stan posadowienia i okładzin kamiennych – piaskowiec lekko skorodowany powierzchniowo;
- okresowe zawilgocenie podestu z płytek mrozoodpornych przed frontowym wejściem;
- lokalne zawilgocenie i uszkodzenie tynków;
- oszklenie zewnętrzne witraży pojedyncze (sporadycznie wybite dziury, pęknięcia), bez wentylacji wewnętrznej, nieszczelne, elementy metalowe skorodowane;
- dobry stan drzwi zewnętrznych i portalu (lokalne zabrudzenia);
- lokalne uszkodzenia rynien (zwłaszcza od strony północnej).

3. 2. Stan wewnętrzny

Stan wewnętrzny dobry. W najgorszym stanie znajduje się klatka schodowa prowadząca na chór. Podczas oględzin przeprowadzonych 14 I 2023 r. stwierdzono następujący stan techniczny:

- stan posadzki kamionkowej dostateczny;
- stan boazerii historycznej dostateczny – wytarte złocenia, lokalne zabrudzenia;
- polichromia lokalnie zabrudzona, nieco przyciemniona;
- witraże w stanie dostatecznym i złym (uszkodzenia warstwy malarskiej, pęknięcia szkła);
- zły stan wykończenia malarskiego klatki schodowej prowadzącej na chór (pęknięcia i złuszczenie farby).

Uwaga! Elementy więźby dachowej prawdopodobnie w dobrym stanie, ze względu na szczelne pokrycie połaci.

4. PROGRAM PRAC KONSERWATORSKICH

4. 1. Wnioski i wytyczne konserwatorskie

1. Kościół stanowi ciekawy zabytek architektury międzywojennej reprezentujący ostatnie etap rozwoju Narodowego Romantyzmu i stanowi pierwszy sakralny projekt zakopiańskiego architekta Stefana Meyera, współtwórcy interesującego nurtu drewnianej architektury podhalańskiej łączącej regionalizm z dekoracją art déco.
2. Jeszcze w latach 1936–1938 kościół został wyposażony w wysokiej wartości artystycznej witraże zaprojektowane przez Antoniego Procajłowicza, a wykonane w Krakowskim Zakładzie Witrażów L. G. Żeleńskiego (A. Procajłowicz wykonał też dla kościoła w 1940 r. stacje Drogi Krzyżowej).
3. Po II wojnie światowej projekt Wielkiego Ołtarza oraz dwóch boczny – Serca Pana Jezusa i św. Józefa, projektował znany artysta rzeźbiarz, specjalizujący się w sztuce sakralnej, Mieczysław Stobierski. Wszystkie ołtarze reprezentują wysoki poziom artystyczny. W tym czasie Witold Jańczak wykonał pierwszą polichromię kościoła o przeciętnych wartościach artystycznych (pierwszy jego projekt Kuria odrzuciła).
4. W połowie lat 70. XX w., w związku z przystosowaniem prezbiterium do wymogów liturgii posoborowej, Mieczysław Stobierski zaprojektował zmiany, bez uszczerbku dla pierwotnej wartości artystycznej Wielkiego Ołtarza.
5. W tym samym czasie, inny znany artysta, Stanisław Szmuc, zaprojektował nową polichromię kościoła oraz dwie mozaiki, także na bardzo wysokim poziomie artystycznym.
6. W historii kościoła można wyróżnić cztery fazy historyczne: stan początkowy – kaplica, późniejsze prezbiterium (1921–1928); I faza zmian – rozbudowa kaplicy w kościół (1934–1938); II faza zmian – powstawanie wystroju kościoła (1947–1960); III faza zmian – zmiany posoborowe i ostateczne ukształtowanie wystroju (1974–1976).
7. Stan techniczny kościoła ocenia się jako dobry i w chwili obecnej najistotniejsze są prace konserwacyjne, mające na celu poprawienie jego wyglądu zewnętrznego i wewnętrznego, a co za tym idzie doprowadzenie do ukazania pełni jego wartości artystycznej i zabytkowej.
8. Postuluje się zachowanie wszystkich faz historycznych, ze względu na ich wkład w wartość artystyczną i zabytkową kościoła.

9. W przyszłości można rozważyć możliwość wymiany obecnej kamionkowej posadzki w kościele na płyty granitowe, ew. o zróżnicowanej kolorystyce i antypoślizgowym wykończeniu (szlifowane, ale niepolerowane).

4. 2. Zakres prac i zalecenia technologiczne

Do zalecanych prac konserwacyjnych należą prace zewnętrzne o wewnętrzne w następującym zakresie:

Prace zewnętrzne

- 1) czyszczenie kamienia podmurówki i skarp oraz schodów zewnętrznych metodą piaskowania;
- 2) powierzchnię kamienia zaimpregnować wstępnie preparatem Remmers KSE 300, a następnie zabezpieczyć wykonując hydrofobizację smarując jego powierzchnię 2-krotnie impregnatem krzemoorganicznym w przypadku technologii REMMERSA – preparatem rozpuszczalnikowym FUNCOSIL SL, względnie wodnym FUNCOSIL WS;
- 3) oczyszczenie mechaniczne elewacji i podcienia, naprawa miejscowa tynków mineralnych;
- 4) zagruntowanie podłoża preparatem Remmers Primer H a następne 2-krotne malowanie elewacji farbą Remmers Color SF [basic] w kolorze białym, a podcienia w kolorze żółtym – tą samą farbą ze światłotrwałymi pigmentami tlenkowymi odpornymi na alkalia (odstęp pomiędzy nałożeniem pierwszej i drugiej warstwy co najmniej 6 godzin);
- 5) wymienić szklenie chroniące witraże na szyby bezpieczne osadzone w stały obramieniach metalowych malowanych na kolor grafitowy, ze szprosami dopasowanymi do podziałów kompozycyjnych (por. witraż Matki Boskiej Ostrobramskiej w kaplicy Sióstr Sercanek w Zakopanem przy ul. Jana Pawła II);
- 6) naprawa wygiętych rynien i haków;
- 7) wymiana mrozoodpornych płytek typu Gres w kolorze beżowym (podcień z arkadami) – na granitowe szare (w kolorze schodów), niepolerowane (podobnie wykończone jak stopnie) i zaimpregnowanie całej powierzchni preparatem rozpuszczalnikowym FUNCOSIL SL, względnie wodnym FUNCOSIL WS;
- 8) oczyszczenie portalu metodami konserwatorskimi, ew. wzmocnienie powierzchni preparatem Remmers KSE 300 i zaimpregnowanie preparatem rozpuszczalnikowym FUNCOSIL SL, względnie wodnym FUNCOSIL WS lub analogicznymi;

9) oczyszczenie drzwi drewnianych metodami konserwatorskimi i zaimpregnowanie powierzchni np. IMPREGNATEM GRUNTUJĄCYM DO DREWNA firmy ALTAX (2-krotne smarowanie) lub SADOLIN BASE firmy SADOLIN (2-krotne smarowanie) powtarzając zabieg co 1-2 godz.;

10) oczyszczenie okuć zewnętrznych (zawiasy, klamki żelazne, kraty) oczyścić z produktów korozji mechanicznie i ew. Fosolu, a następnie pomalować np. strukturalną farbą w kolorze grafitowym, np. farbą LOWIGRAF, ew. KUNSTSCHMIEDE-LACK ANTIK GRAPHITSCHWARZ MATT firmy EDDI SCHMIED lub CYNKAL w kolorze grafitowy młotkowy firmy MALEXIM.

Prace wewnętrzne

- 1) odświeżenie polichromii kościoła (prace malarskie);
- 2) oczyszczenie i specjalistyczna konserwacja trzech ołtarzy;
- 3) oczyszczenie i specjalistyczna konserwacja boazerii (odtworzenie złoceń i ew. woskowanie lub inne zabezpieczenie powierzchni);
- 4) oczyszczenie i specjalistyczna konserwacja zabytkowych drzwi wewnętrznych;
- 5) malowanie klatki schodowej poprzedzone przygotowaniem powierzchni ścian i schodów;
- 6) impregnacja elementów więźby dachowej metodą smarowania lub oprysku 10% roztworem Fobosu M-4 (3-krotne, powtarzając zabieg co 4 godz.) lub preparatem Holzprof, odpornym na wymywanie;

W przyszłości należy przewidzieć:

- 1) etapową specjalistyczną konserwację witraży, począwszy od najbardziej zniszczonych;
- 2) oczyszczenie i specjalistyczna konserwacja dwóch konfesjonałów oraz ławek oraz stolarska naprawa ich podestów;
- 3) ew. wymianę kamionkowych płytek na granitowe w kolorze szarym (zastosowanie zróżnicowanej kolorystyki wymagałoby wykonanie projektu);

UWAGA! Specjalistyczne prace konserwatorskie wymagają odrębnego programu konserwatorskiego i wyceny.

Dr hab. Zbigniew Możdzierz
Uprawnienia mykologiczno-budowlane nr 445/77

Zbigniew Możdzierz

Konserwator zabytków architektury

Zakopane, 25 stycznia 2023

Zestawienie materiałów źródłowych i bibliografii

Dokumenty i dokumentacje archiwalne

GUC MICHAŁ, KS. RYCHLIK JAN, KS. PUTO CZESŁAW: Księga parafii (1916–1976). Rps + fot. Archiwum Parafii pw. Matki Bożej Królowej Aniołów w Białym Dunajcu.

„Liber Memorabilium. Parochia Biały Dunajec 1938”. Archiwum Parafii pw. Matki Bożej Królowej Aniołów w Białym Dunajcu.

Karta ewidencyjna zabytku architektury. Kościół paraf. pw. Matki Bożej Anielskiej. Biały Dunajec, ul. Tadeusza Kościuszki. Oprac. Zbigniew Moździerz, rys. Mirosław Kucia, fot. Dawid Moździerz. Zakopane VII–IX 2000. Mps + rys. i zdj., Archiwum Wojewódzkiego Urzędu Ochrony Zabytków w Krakowie.

Ikonografia

Wzniesienie kaplicy w latach 1921–1928 wg proj. Jana Markockiego. Fot. ok. 1925. Kronika parafialna (<https://www.zdjeciazdunajca.pl/zbiory/fotografia/zdjecia-architektury-i-krajobrazu/widok-na-stacje-kolejowa-i-kosciol-w-budowie?filtered=1&fromDate=1800-01-01>).

Rozbudowa kaplicy w latach 1934–1937 wg proj. Stefana Meyera. Fot. 1934. Kronika parafialna (<https://www.zdjeciazdunajca.pl/zbiory/fotografia/zdjecia-architektury-i-krajobrazu/kosciolek-w-bialym-dunajcu?filtered=1&kat=zdjecia-architektury-i-krajobrazu&fromDate=1800-01-01>).

Budowa wieży kościoła wg proj. Stefana Meyera. Fot. 1936. Kronika parafialna (<https://www.zdjeciazdunajca.pl/zbiory/fotografia/zdjecia-architektury-i-krajobrazu/budowa-wiezy-koscielnej?filtered=1&fromDate=1800-01-01>).

Budowa wieży – widok od strony zachodniej. Fot. 1936. Kronika parafialna (<https://www.zdjeciazdunajca.pl/zbiory/fotografia/zdjecia-architektury-i-krajobrazu/budowa-kosciola-w-bialym-dunajcu?filtered=1&fromDate=1800-01-01>).

Kościół po zakończeniu budowy. Fot. 1937. Kronika parafialna (<https://www.zdjeciazdunajca.pl/zbiory/fotografia/zdjecia-architektury-i-krajobrazu/kosciol-parafialny-w-bialym-dunajcu-po-zakonczeniu-budowy?filtered=1&kat=zdjecia-architektury-i-krajobrazu&tag=Kosciol&fromDate=1800-01-01>).

Pierwszy ołtarz z obrazem Matki Bożej Królowej Aniołów autorstwa L. Żochowskiego. Fot. 1938. <https://www.zdjeciazdunajca.pl/zbiory/fotografia/zdjecia-architektury-i-krajobrazu/pierwszy-oltarz-z-obrazem-patronki-parafii-krolowej-aniolow?filtered=1&tag=Kosciol&fromDate=1800-01-01>.

Widok kościoła od strony południowo-zachodniej. Fot. 1942. Kronika parafialna (<https://www.zdjeciazdunajca.pl/zbiory/fotografia/zdjecia-architektury-i-krajobrazu/widok-kosciola-i-plebanii?filtered=1&tag=Kosciol&fromDate=1800-01-01>).

Wielki Ołtarz Matki Bożej Królowej Aniołów (proj. Mieczysław Stobierski, wyk. Stefan Chmielarski). Fot. 1950. Kronika parafialna (<https://www.zdjeciazdunajca.pl/zbiory/fotografia/zdjecia-architektury-i-krajobrazu/nowy-oltarz-patronki-parafii-matki-bozej-krolowej-aniolow?filtered=1&tag=Kosciol&fromDate=1800-01-01>).

Widok zabudowy wsi z kościołem od strony północno-zachodniej. Fot. 1960. Kronika parafialna (<https://www.zdjeciazdunajca.pl/zbiory/fotografia/zdjecia-architektury-i-krajobrazu/bialy-dunajec-lata-60?filtered=1&kat=zdjecia-architektury-i-krajobrazu&tag=Architektura,Kosciol&fromDate=1800-01-01>).

Zdjęcia ślubne (5 fot.). Fot. VII 1970. Zbiory prywatne.

Zdjęcia do karty ewidencyjnej (18 fot.). Fot. Dawid Moździerz, 15 VII 2000. Zbiory prywatne.

Bibliografia

FLOREK SKUPIEŃ ANDRZEJ: *Biały Dunajec, moja wieś rodzinna*. Nowy Sącz 1985.

CHOJNACKI PAWEŁ: *Od Generała Galicy do „Trebuniów-Tutków”. Biały Dunajec. Historia najnowsza*. Biały Dunajec–Kraków 2016, s. 79–112 [Budowa kościoła; Erygowanie parafii].

Historia Kościoła [w:] *Biały Dunajec. Koło nr 40 im. Andrzeja Skupnia-Florka przy Związku Podhalań w Północnej Ameryce. Srebrny Jubileusz 1980–2005*. [B. d. i m. w.], s. 21–22.

Kościół Archidiecezji Krakowskiej. Tysiącletnie dziedzictwo. T. 3. Kraków 2019, s. 52 [Kościół paraf. pw. Matki Bożej Królowej Aniołów].

NATANEK PIOTR [KS.]: *Informator Archidiecezji Krakowskiej 2000*. Parafie i kościoły. Kraków 2000, s. 149–150 [Biały Dunajec Parafia MB Królowej Aniołów].

NOWOBILSKI JÓZEF: *Wspomnienia*. „Rocznik Podhalański” T. 5: 1992, s. 321.

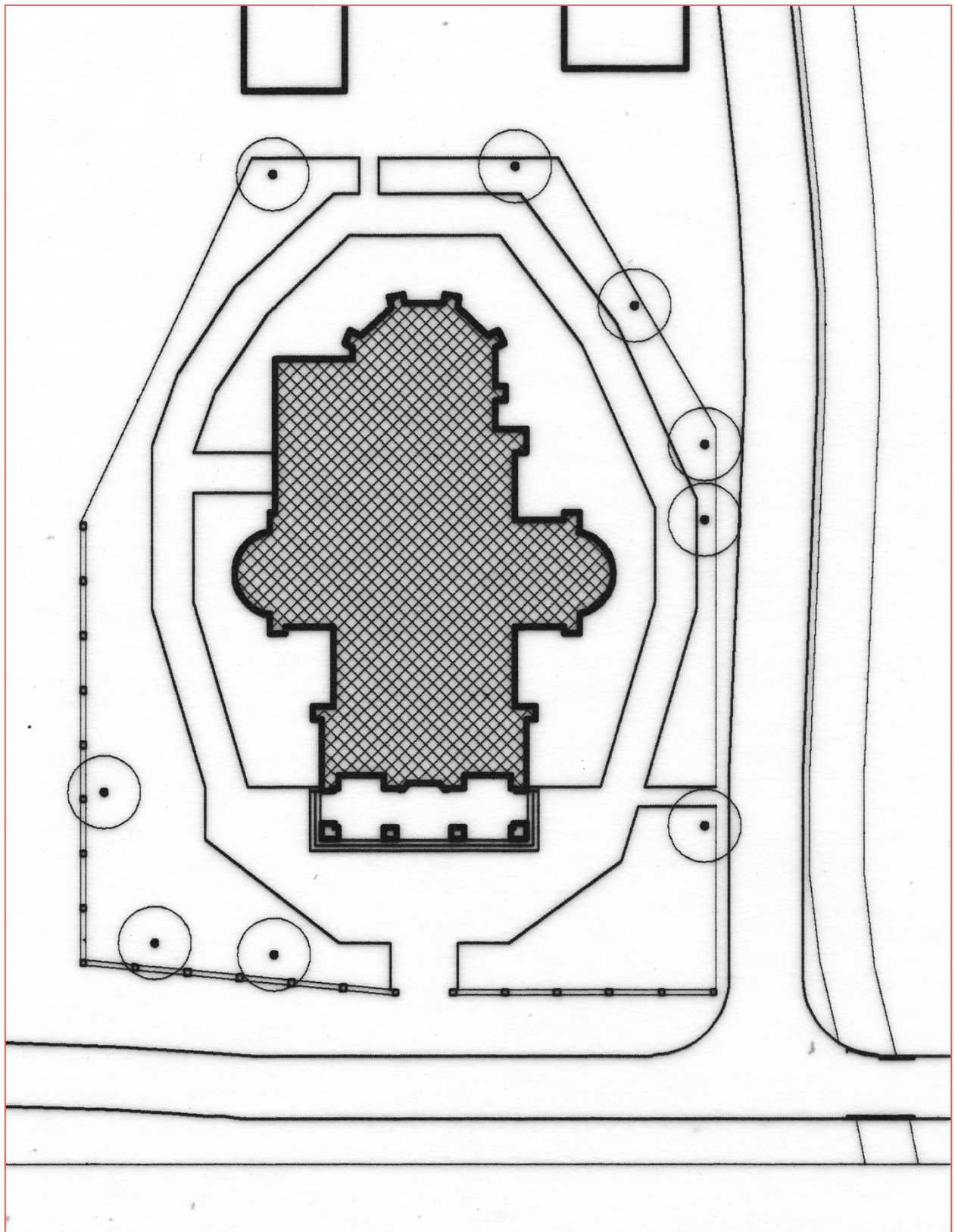
SKORUPA ANDRZEJ: *Zabytkowe kościoły Skalnego Podhala*. Kraków 1999, s. 28–31 [Biały Dunajec].

Stanisław Szmuca. Wystawa sztuki sakralnej (katalog). Parafia św. Józefa, Kamieniołom im. Jana Pawła II, Kraków Podgórze, luty-marzec 1981.

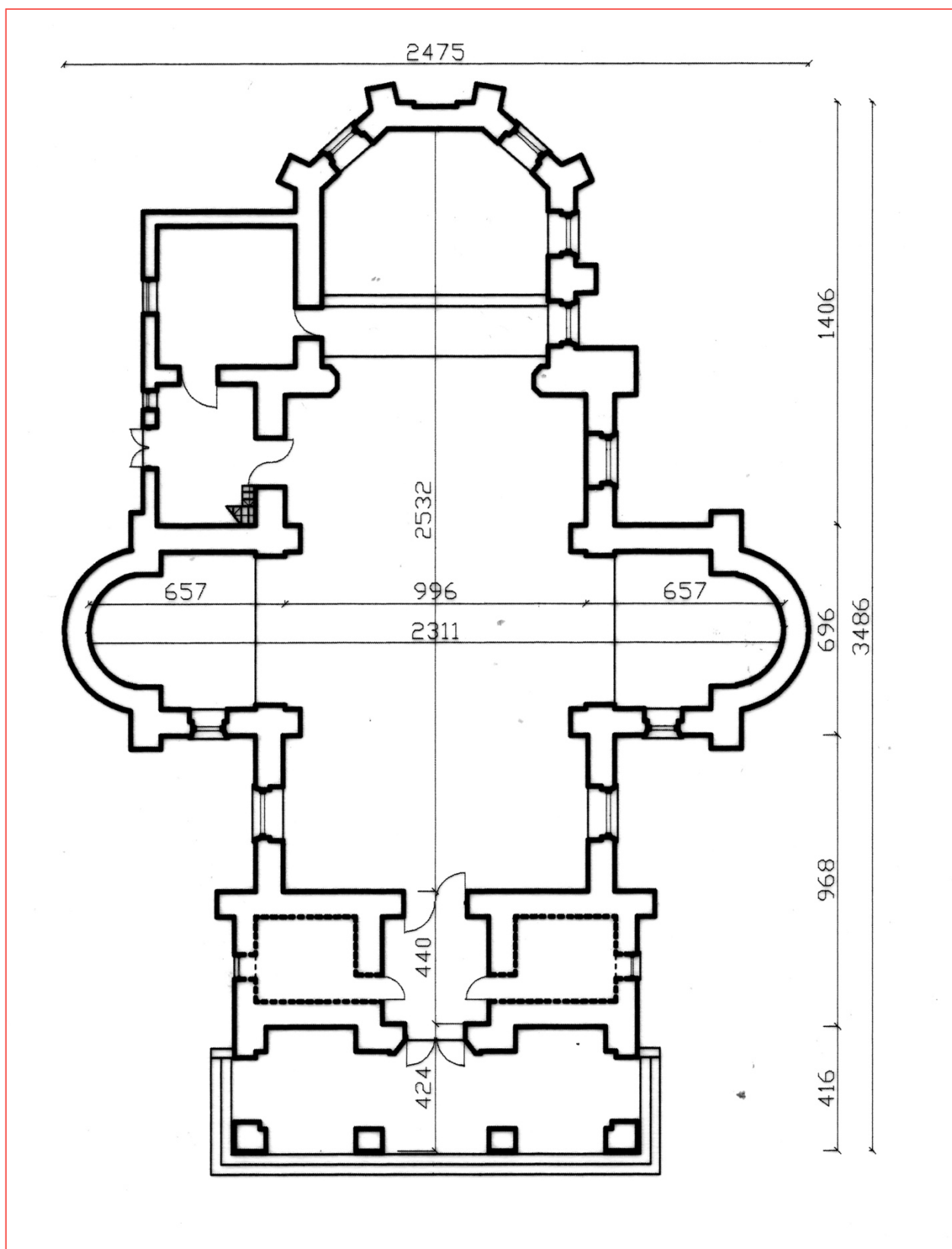
SZYBISTY TOMASZ, CZAPCZYŃSKA-KLESZCZYŃSKA DANUTA (współpraca): *Korpus witraży z lat 1800–1945 w kościołach rzymskokatolickich metropolii krakowskiej i przemyskiej*. T. 2: *Archidiecezja krakowska. Dekanaty pozakrakowskie*. Kraków 2015, s. 50–63 [Kościół pw. Matki Boskiej Królowej Aniołów w Białym Dunajcu]

SZYMAŃSKA IRENA: *Mieczysław Stobierski. Rzeźba*. Kraków 1999.

ŻYCHIEWICZ TADEUSZ: *Polichromie Stanisława Szmuca*. „Tygodnik Powszechny” 1960, nr 19 (589), [8 V].



I. MIROŚŁAWA KUCIA: Sytuacja w terenie kościoła w Białym Dunajcu, 2000



II. MIROSLAWA KUCIA: Rzut kościoła w Białym Dunajcu, 2000



1. Wzniesienie kaplicy w latach 1921–1928 wg proj. Jana Markockiego.
Fot. ok. 1925



2. Rozbudowa kaplicy wg proj. Stefana Meyera.
Fot 1934



3. Budowa wieży kościoła wg proj. Stefana Meyera. Fot. 1936



4. Budowa wieży – widok od strony zachodniej. Fot. 1936



5. Kościół po zakończeniu budowy. Fot. 1937



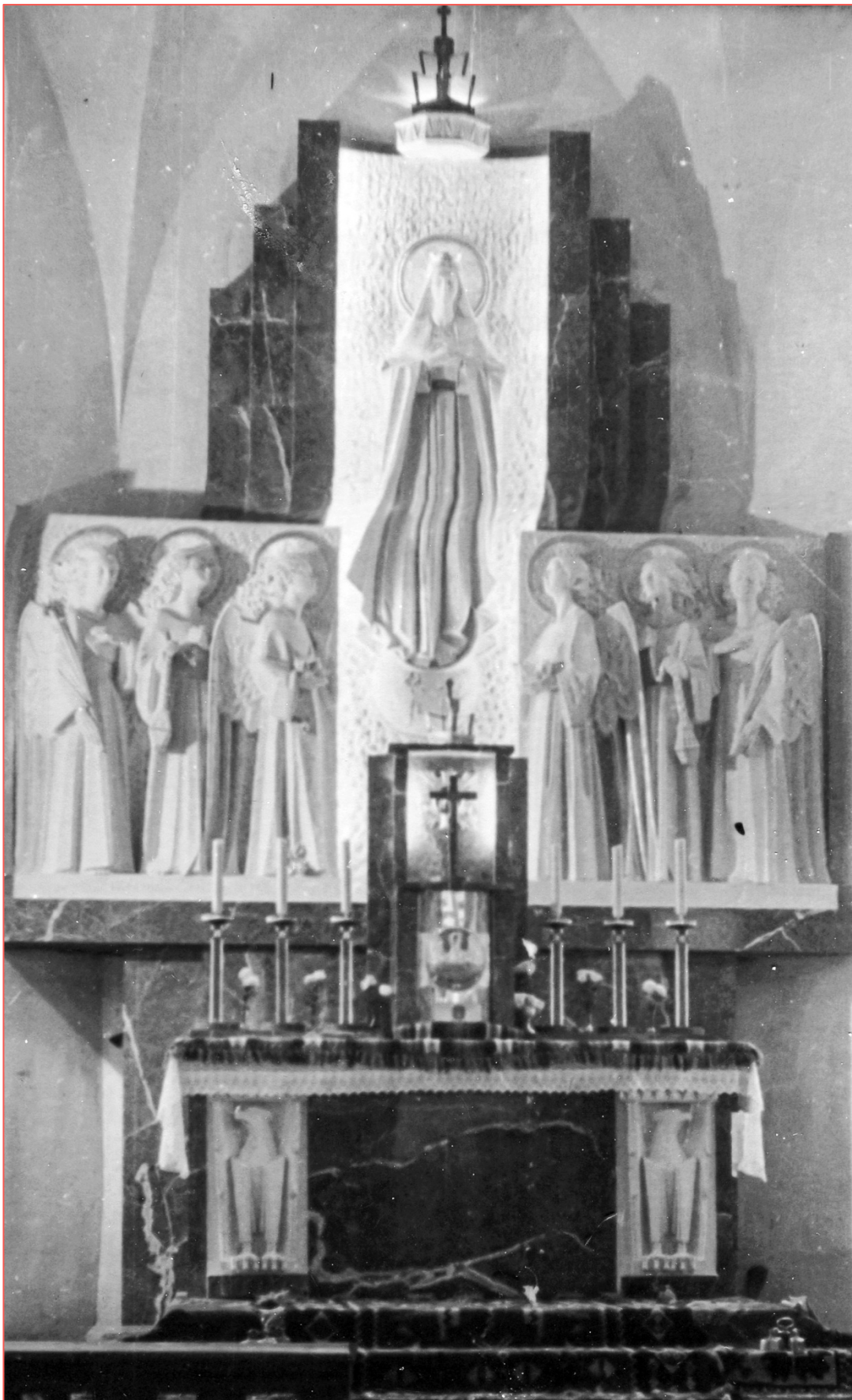
6. Pierwszy ołtarz z obrazem Matki Bożej Królowej Aniołów autorstwa L. Żochowskiego. Fot. 1938



6a. BARTOLOMÉ ESTEBAN MURILLO: *La Immaculada de Soult*
(*Niepokalane poczęcie*), olej/plótno, 1678



7. Widok kościoła od strony południowo-zachodniej. Fot. 1942



8. Wielki Ołtarz Matki Bożej Królowej Aniołów
(proj. Mieczysław Stobierski, wyk. Stefan Chmielarski). Fot. 1950



9. Widok zabudowy wsi z kościołem od strony północno-zachodniej. Fot. 1960



10. Ślub w kościele – widok w kierunku ołtarza. Fot. VII 1970



11. Ślub w kościele – widok na nawę z dekoracją ścian z lat 1953–1954 r.
Fot. VII 1970



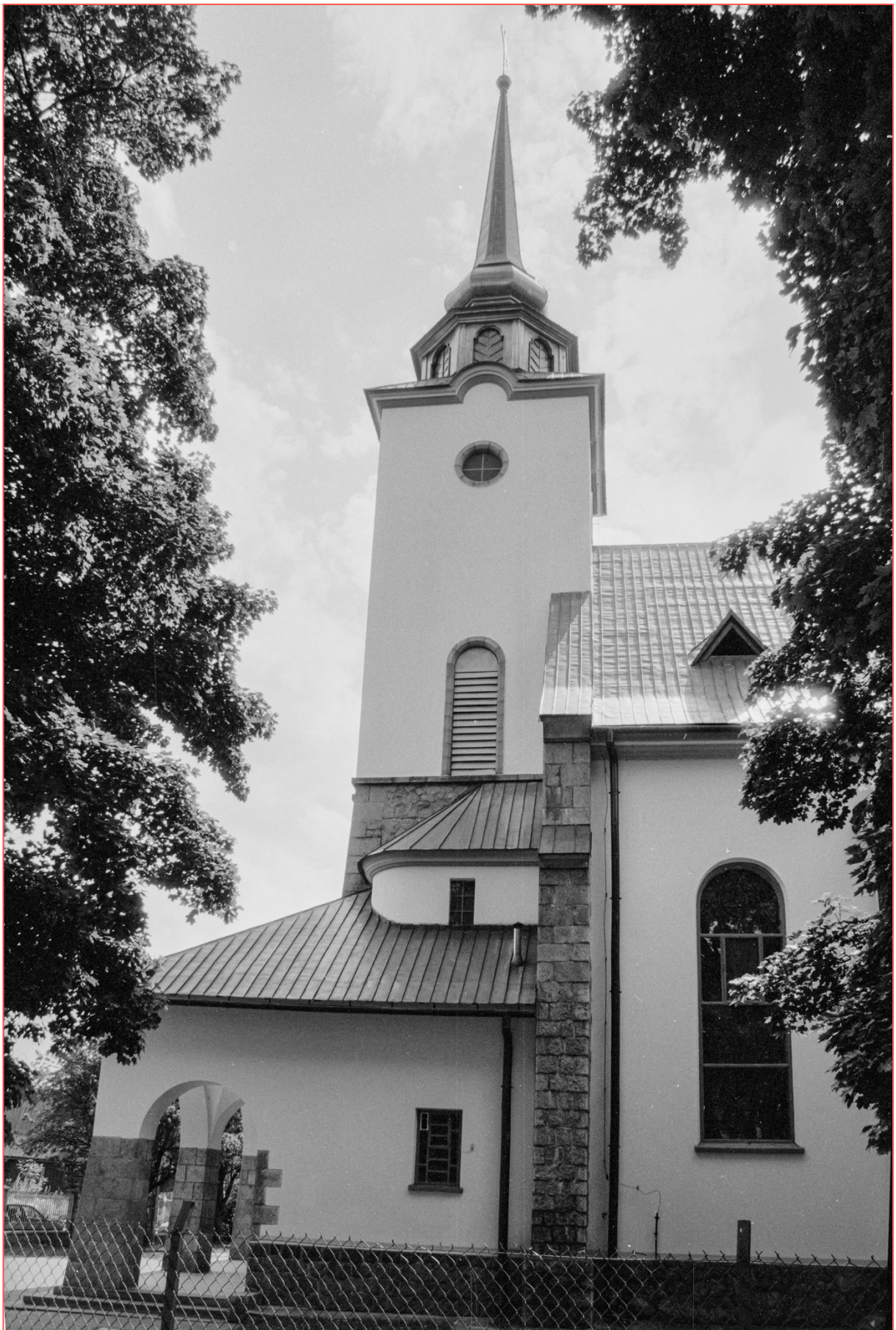
12. Widok elewacji wschodniej. Fot. Dawid Moździerz, 15 VII 2000



13. Widok fragmentu elewacji południowej. Fot. D. Moździerz, 15 VII 2000



14. Widok fragmentu elewacji południowej. Fot. D. Moździerz, 15 VII 2000



15. Widok fragmentu elewacji północnej. Fot. D. Moździerz, 15 VII 2000



16. Widok fragmentu elewacji północnej. Fot. D. Moździerz, 15 VII 2000



17. Widok fragmentu elewacji południowej. Fot. D. Moździerz, 15 VII 2000



18. Widok na sygnaturkę i hełm wieży. Fot. D. Moździerz, 15 VII 2000



19. Widok od strony południowo-wschodniej. Fot. D. Moździerz, 7 V 2013



20. Widok od strony północno-wschodniej. Fot. Zbigniew Moździerz, 14 I 2023



21. Widok elewacji frontowej (wschodniej). Fot. Z. Moździerz, 14 I 2023



22. Widok podcienia elewacji frontowej. Fot. Z. Moździerz, 14 I 2023



23. Widok elewacji północnej. Fot. Z. Moździerz, 14 I 2023



24. Widok od strony północno-zachodniej. Fot. Z. Moździerz, 14 I 2023



25. Widok od strony południowo-zachodniej. Fot. Z. Moździerz, 14 I 2023



26. Fragment elewacji południowej. Fot. Z. Moździerz, 14 I 2023



27. Fragment elewacji południowej. Fot. Z. Moździerz, 14 I 2023



28. Portal w elewacji frontowej z drzwiami art déco. Fot. Z. Moździerz, 14 I 2023



29. Witraż Archaniola Michała – widok z zewnątrz. Fot. Z. Moździerz, 14 I 2023



30. Witraż św. Jana Chrzciciela – widok z zewnątrz. Fot. Z. Moździerz, 14 I 2023



31. Witraż św. Franciszka – widok z zewnątrz. Fot. Z. Moździerz, 14 I 2023



32. Witraże św. Władysława i Symboli Eucharystii
– widok z zewnątrz. Fot. Z. Moździerz, 14 I 2023



33. Witraże Matki Bożej z Dzieciątkiem oraz Wniebowzięcia Mrii
- widok z zewnątrz. Fot. Z. Moździerz, 14 I 2023



34. Widok nawy w kierunku prezbiterium. Fot. Z. Moździerz, 14 I 2023



35. Widok nawy w kierunku prezbiterium. Fot. Z. Moździerz, 14 I 2023



36. Widok nawy w kierunku chóru z organami. Fot. Z. Moździerz, 14 I 2023



37. Widok prezbiterium z ołtarzem głównym. Fot. Z. Moździerz, 14 I 2023



38. Ołtarz główny Matki Bożej Królowej Aniołów. Fot. Z. Moździerz, 14 I 2023



39. Nastawa ołtarza głównego. Fot. Z. Moździerz, 14 I 2023



40. Witraż Św. Jan Chrzciciel w prezbiterium (1936). Fot. Z. Moździerz, 14 I 2023



41. Witraż Św. Franciszek w prezbiterium (1936). Fot. Z. Moździerz, 14 I 2023



42. Witraż Archanioł Michał w prezbiterium (1937). Fot. Z. Moździerz, 14 I 2023



43. Mozaika *Ofiara Melchizedeka* w „pustym oknie” prezbiterium (1975).
Fot. Z. Moździerz, 14 I 2023



44. Witraż *Symbole Eucharystii* w prezbiterium (1937). Fot. Z. Moździerz, 14 I 2023



45. Witraż Św. Władysław w prezbiterium (1937). Fot. Z. Moździerz, 14 I 2023



46. Lewa podstawa ołtarza. Fot. Z. Moździerz, 14 I 2023



47. Prawa podstawa ołtarza. Fot. Z. Moździerz, 14 I 2023



48. Zdobienie boazerii w prezbiterium. Fot. Z. Moździerz, 14 I 2023



49. Zdobienie boazerii w prezbiterium. Fot. Z. Moździerz, 14 I 2023



50. Ołtarz Najświętszego Serca Pana Jezusa (płd.). Fot. Z. Moździerz, 14 I 2023



51. Nastawa ołtarza Najświętszego Serca Pana Jezusa. Fot. Z. Moździerz, 14 I 2023



52. Witraż *Pieta* i *Siedem Boleści Marii* w kaplicy NSPJ (1937).
Fot. Z. Moździerz, 14 I 2023



53. Krucyfiks w kaplicy NSPJ. Fot. Z. Moździerz, 14 I 2023



54. Kaplica św. Józefa (północna.) z szopką. Fot. Z. Moździerz, 14 I 2023



55. Nastawa ołtarza św. Józefa. Fot. Z. Moździerz, 14 I 2023



56. Witraż *Matka Boża z Dzieciątkiem i Komunia św. Stanisława Kostki* w kaplicy św. Józefa (1937 lub 1938). Fot. Z. Moździerz, 14 I 2023



57. Witraż Św. Teresa od Dzieciątka Jezus w kaplicy św. Józefa (1938).
Fot. Z. Moździerz, 14 I 2023



58. Mozaika w „pustym oknie” nawy *Zmartwychwstanie Pana Jezusa*.
Fot. Z. Moździerz, 14 I 2023



59. Witraż *Zaśnięcie i Wniebowzięcie Marii* w nawie (1938).
Fot. Z. Moździerz, 14 I 2023



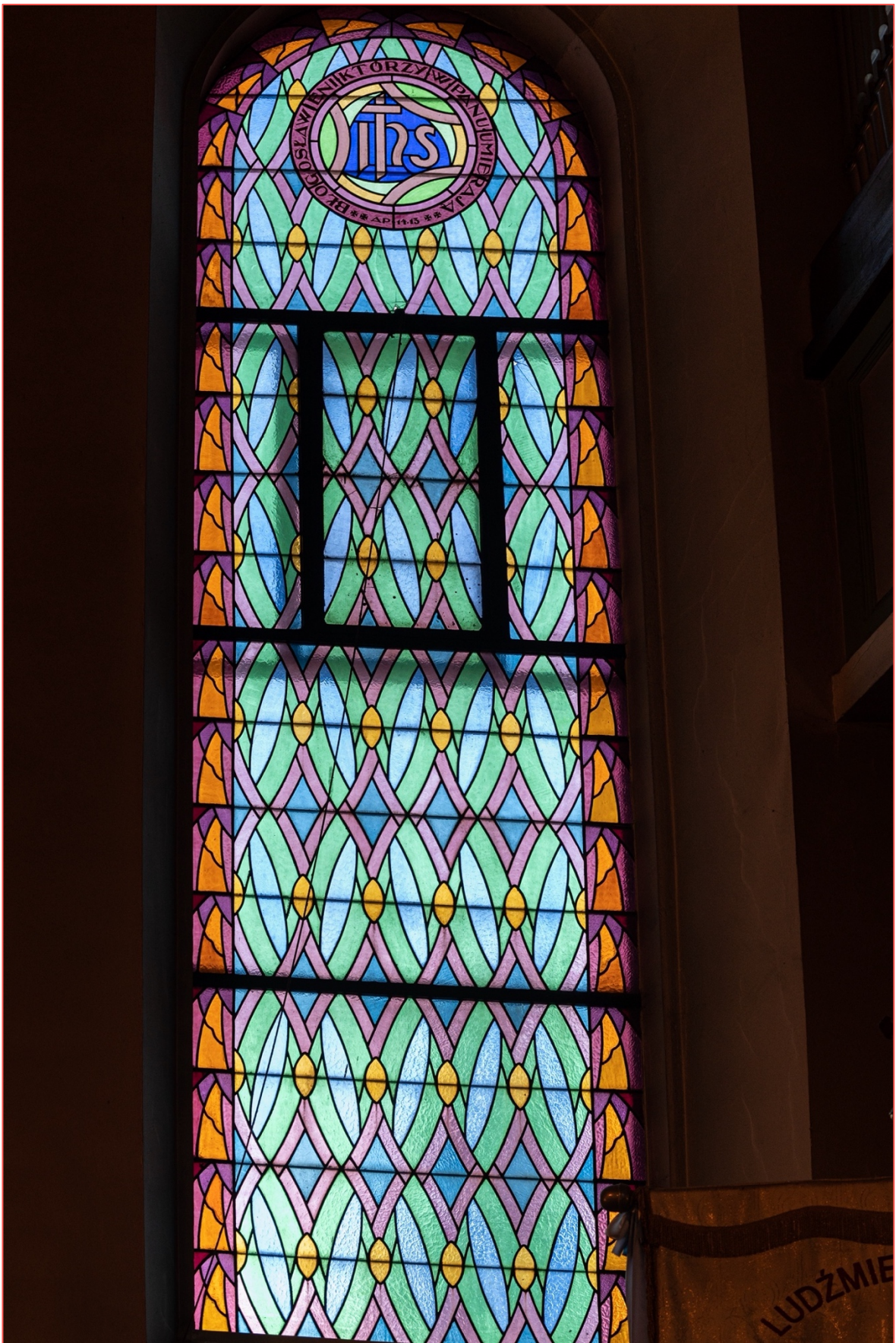
60. Ambona w nawie. Fot. Z. Moździerz, 14 I 2023



61. Boazeria w dolnej części filara pomiędzy nawą a prezbiterium. Fot. Z. Możdziej, 14 I 2023



62. Drzwi frontowe z kruchty do nawy. Fot. Z. Moździerz, 14 I 2023



63. Witraż medalionowy z hierogamięm Chrystusa w nawie (1937 lub 1938).
Fot. Z. Moździerz, 14 I 2023



64. Drzwi boczne z bocznej kruchty do nawy. Fot. Z. Moździerz, 14 I 2023



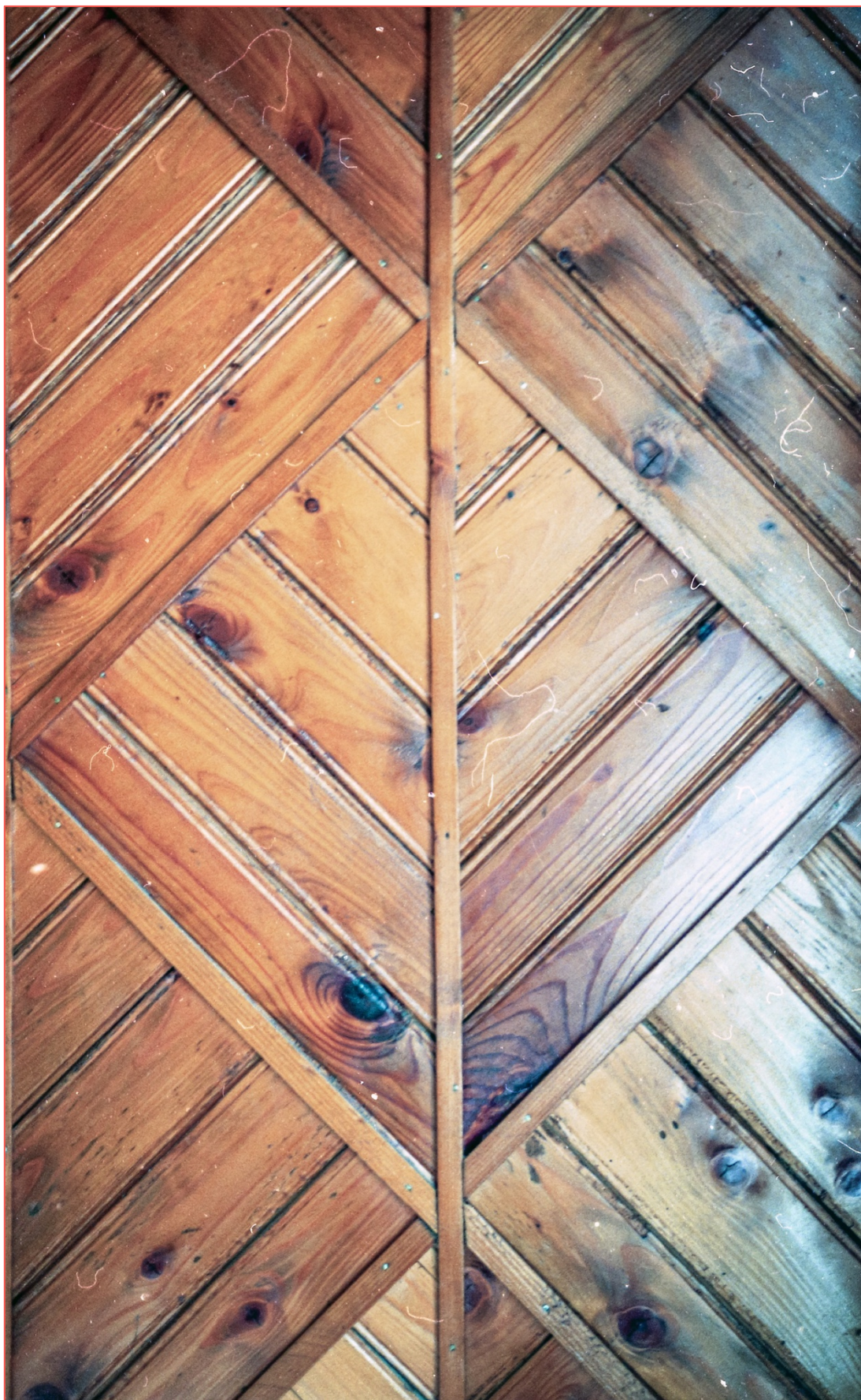
65. Konfesjonał od strony południowej. Fot. Z. Moździerz, 14 I 2023



66. Konfesjonał od strony północnej. Fot. Z. Moździerz, 14 I 2023



67. Boazeria w willi „Budrysówka” projektowana przez Stefana Meyera (1930).
Fot. D. Moździerz, 8 II 2002



68. Fragment boazerii w willi „Budrysówka” projektowanej przez S. Meyera (1930).
Fot. D. Moździerz, 8 II 2002



69. Witraż medalionowy z hierogamem Chrystusa w zakrystii (1938). Fot. Z. Możdziej, 14 I 2023



70. Witraż „dywanowy” z motywem krzyża w bocznej kruchcie (1938).
Fot. Z. Moździerz, 14 I 2023



71. Współcześnie wykonana boazeria w bocznej kruchcie.
Fot. Z. Moździerz, 14 I 2023