

**Wykonawcy, zainteresowani udziałem
w postępowaniu o udzielenie
zamówienia publicznego**

dot. postępowania o udzielenie zamówienia publicznego prowadzonego w trybie przetargu nieograniczonego pn.: „**Jaworznicki Obszar Gospodarczy – rozwój strategicznej strefy przemysłowej miasta Jaworzna – infrastruktura drogowa**”.

Informuję, iż do zamawiającego wpłynęły pytania dotyczące postanowień specyfikacji warunków zamówienia (SWZ). Na podstawie art. 135 ust. 2 ustawy z dnia 11 września 2019r. Prawo zamówień publicznych (tekst jedn. Dz.U. z 2023 r., poz. 1605 z późn. zm) (Pzp), przekazuję stosowne wyjaśnienia.

Pytanie 1:

SWZ ZAŁĄCZNIK 1 (PFU NOWAPROJEKT) pkt 3.1

Prosimy o wyjaśnienie przyjętej podstawy prawnej przytoczonej w poz [6]

Rozporządzenie Ministra Transportu i Gospodarki Morskiej z 2 marca 1999 r. w sprawie warunków technicznych, jakim powinny odpowiadać drogi publiczne i ich usytuowanie (Dz. U. z 1999 r. Nr 43, poz. 430 z późn. zm).

Aktualnie obowiązującym aktem prawnym w zakresie budowy dróg publicznych jest Rozporządzeniem Ministra Infrastruktury z dnia 24.06.2022r. w sprawie przepisów techniczno-budowlanych dotyczących dróg publicznych. Rozporządzenie przytoczone w punkcie [6] straciło moc z dniem 21.09.2022r.

Odpowiedź:

Należy stosować aktualne Rozporządzenie Ministra Infrastruktury z dnia 24.06.2022r. w sprawie przepisów techniczno-budowlanych dotyczących dróg publicznych.

Pytanie 2:

Czy Zamawiający przewiduje aktualizację wymagań w zakresie parametrów technicznych projektowanych dróg, polegającą na dostosowaniu ich do aktualnych wymagań prawnych?

Odpowiedź:

Tak, parametry techniczne projektowanych dróg należy zaprojektować wg aktualnych wymagań.

Pytanie 3:

Czy Zamawiający będzie wymagał dostosowania rozwiązań projektowych do obowiązujących wytycznych zawartych we wzorcach i standardach rekomendowanych przez ministra właściwego do spraw transportu na podstawie przepisów o drogach publicznych (zgodnie z zapisami §3 Rozporządzenia Ministra Infrastruktury z dnia 24.06.2022r. w sprawie przepisów techniczno-budowlanych dotyczących dróg publicznych)?

Odpowiedź:

Tak. Rolą projektanta będącego po stronie Wykonawcy jest stosowanie właściwych i aktualnych rozporządzeń oraz wytycznych do projektowania w zakresie dróg publicznych.

Pytanie 4:

Czy Zamawiający dopuszcza zastosowanie rozwiązań projektowych w trudnych warunkach w przypadkach opisanych w §3 ust. 5 3 Rozporządzenia Ministra Infrastruktury z dnia 24.06.2022r. w sprawie przepisów techniczno-budowlanych dotyczących dróg publicznych?

Odpowiedź:

Tak

Pytanie 5:**SWZ ZAŁĄCZNIK 1 (PFU NOWAPROJEKT) ZAŁĄCZNIK 1.1 Branża drogowa i zieleni**

Parametry techniczne projektowanych dróg Prosimy Zamawiającego o aktualizację wymagań dotyczących parametrów technicznych projektowanych odcinków dróg w oparciu o aktualne przepisy techniczno – budowlane w zakresie dróg publicznych.

W szczególności prosimy o:

- podanie prędkości do projektowania (§13 Rozporządzenia z 2022r.), determinującej parametry sytuacyjno – wysokościowe projektowanej drogi.
 - w przypadku dróg klasy Z i wyższej - określenie szerokości opaski wewnętrznej (§23 ust.8 Rozporządzenia z 2022r.). W przypadku rezygnacji z wykonania opaski prosimy o informację czy Zamawiający dopuszcza uzyskanie odstępstwa od przepisów techniczno – budowlanych w zakresie projektowanego przekroju drogi,
 - określenie minimalnej szerokości pasa dzielącego dla dróg dwujezdniowych (§17 Rozporządzenia z 2022r.). Czy Zamawiający będzie wymagać poszerzenia pasa dzielącego zgodnie z zapisami WR-D-22-2 pkt 4.8 podpunkt (8)?

Odpowiedź:

Rolą projektanta będącego po stronie Wykonawcy będzie prawidłowe zaprojektowanie układu drogowego dla wskazanych dróg. Zamawiający dopuszcza odstępstwa od przepisów techniczno – budowlanych w zakresie projektowanego przekroju drogi. Uzyskanie odstępstw leży po stronie Wykonawcy.

Pytanie 6:

SWZ ZAŁĄCZNIK 1 (PFU NOWAPROJEKT)

PFU ZAŁĄCZNIK 1.1 Branża drogowa i zieleni

Prosimy o jednoznaczne potwierdzenie, iż zakres zamówienia nie obejmuje ul. Wyspiańskiego

Odpowiedź:

Należy zaprojektować zgodnie z przedstawionym programem funkcjonalno-użytkowym. Zamówienie obejmuje przebudowę węzła DK79 z ul. Wyspiańskiego oraz ul. Wyspiańskiego zgodnie rys. nr 1 i rys. 2.2 (PFU NOWAPROJEKT).

Pytanie 7:

SWZ ZAŁĄCZNIK 1 (PFU NOWAPROJEKT)

Zakres planowanej inwestycji

Prosimy Zamawiającego o przekazanie planu orientacyjnego z czytelnym oznaczeniem wszystkich odcinków dróg objętych zamówieniem. Na planie orientacyjnym powinny zostać zamieszczone nazwy wszystkich ulic oraz oznaczenia robocze rozbudowywanych odcinków dróg i skrzyżowań, do których odnosi się część opisowa PFU.

W analogiczny sposób powinny zostać opisane projektowane obiekty inżynierskie oraz węzły drogowe. Powyższe uzupełnienie jest szczególnie istotne w związku z koniecznością powiązania inwestycji z rozbudową drogi krajowej DK79 (wg projektu WBP Zabrze) oraz w związku z rezygnacją z części realizowanych połączeń przez Zamawiającego.

Odpowiedź:

Przedłożone materiały zamieszczone w postępowaniu są czytelne.

Pytanie 8:

SWZ ZAŁĄCZNIK 1 (PFU NOWAPROJEKT)

Zakres planowanej inwestycji

Prosimy Zamawiającego o informację jakie roboty budowlane należy wykonać na drodze krajowej DK79 w związku z budową węzła z ul. Wojska Polskiego. W szczególności prosimy o informację czy zakres zamówienia obejmuje cały przekrój drogowy czy jedynie dobudowę pasów włączania i wyłączania na projektowane łącznice węzła.

Odpowiedź:

Należy założyć dobudowę pasów (poszerzeń) w pełnej konstrukcji drogowej, a w całym przekroju drogowym złożyć wymianę nawierzchni bitumicznych. Wszystkie szczegóły połączeń należy wcześniej zaprojektować.

Pytanie 9:

SWZ ZAŁĄCZNIK 1 (PFU NOWAPROJEKT)

Zakres planowanej inwestycji

Czy w ramach inwestycji należy wybudować rondo na przedłużeniu ul. Wyspiańskiego z jezdnią

obwodową nr 2?

Odpowiedź:

Zgodnie z rys. 1 oraz 2.2 PFU NowaProjekt we wskazanej lokalizacji założono skrzyżowanie typu rondo.

Pytanie 10:

SWZ ZAŁĄCZNIK 3 Wytyczne Zamawiającego

Prosimy o precyzyjne określenie bocznych odgałęzień ul. Mysłowickiej, z których Zamawiający rezygnuje w odniesieniu do PFU (Załącznika 1).

Odpowiedź:

Zamawiający rezygnuje z włączeń drogowych w poszczególne działki z Jezdni Obwodowych. Zakres obejmuje wyłącznie ciągi główne Jezdni Obwodowych, które należy wyposażyć w zjazdy publiczne.

Pytanie 11:

SWZ ZAŁĄCZNIK 1 (PFU NOWAPROJEKT)

ZAŁĄCZNIK 1.1 Branża drogowa i zieleń

Parametry techniczne projektowanych dróg

Prosimy Zamawiającego o potwierdzenie, że lokalizacje projektowanych ciągów pieszo – rowerowych oraz chodników należy przyjąć zgodnie z planami sytuacyjnymi PFU.

Odpowiedź:

Rolą projektanta będącego po stronie Wykonawcy jest wybór optymalnych przekrojów drogowych.

Pytanie 12:

SWZ ZAŁĄCZNIK 1 (PFU NOWAPROJEKT)

Parametry techniczne projektowanych dróg

Prosimy Zamawiającego o wyszczególnienie wszystkich dróg, których dotyczy przekrój normalny zawarty na rysunku 4.1 PFU.

Odpowiedź:

Jak w odp nr 11.

Pytanie 13:

SWZ ZAŁĄCZNIK 1 (PFU NOWAPROJEKT)

Parametry techniczne projektowanych dróg

Prosimy Zamawiającego o podanie wymaganych parametrów technicznych łącznic na węźle z ul. Orłąt Lwowskich.

Odpowiedź:

Rolą projektanta będącego po stronie Wykonawcy jest właściwe przedłożenie do akceptacji parametrów i rozwiązań technicznych łącznic na węźle.

Pytanie 14:

SWZ ZAŁĄCZNIK 1 (PFU NOWAPROJEKT)

Parametry techniczne projektowanych dróg

Czy Zamawiający przewiduje uzyskanie odstępstwa od przepisów techniczno – budowlanych w zakresie geometrii projektowanych łącznic na węźle z ul. Orłąt Lwowskich?

Odpowiedź:

Zamawiający dopuszcza możliwość uzyskania odstępstw od przepisów techniczno – budowlanych. Procedura uzyskania odstępstwa leży po stronie Wykonawcy w fazie „projektuj”.

Pytanie 15:

SWZ ZAŁĄCZNIK 1 (PFU NOWAPROJEKT)

Parametry techniczne projektowanych dróg

Prosimy Zamawiającego o informację jakie roboty budowlane należy wykonać na drodze krajowej DK79 w związku z budową węzła z ul. Orłąt Lwowskich. W szczególności prosimy o informację czy zakres zamówienia obejmuje cały przekrój drogowy czy jedynie dobudowę pasów włączania i wyłączania na projektowane łącznice węzła.

Odpowiedź:

Należy założyć dobudowę pasów (poszerzeń) w pełnej konstrukcji drogowej, a w całym przekroju drogowym założyć wymianę nawierzchni bitumicznych. Wszystkie szczegóły połączeń należy

wcześniej zaprojektować.

Pytanie 16:

SWZ ZAŁĄCZNIK 1 (PFU NOWAPROJEKT)

Parametry techniczne projektowanych dróg

Czy Zamawiający dopuszcza zmianę geometrii węzła z ul. Orłąt Lwowskich z zachowaniem wszystkich relacji kierunkowych?

Odpowiedź:

Zmiana geometrii jest dopuszczalna. Ostateczne rozwiązania geometryczne podlegają zatwierdzeniu przez Zamawiającego.

Pytanie 17:

SWZ ZAŁĄCZNIK 1 (PFU NOWAPROJEKT)

Parametry techniczne projektowanych dróg

Czy lokalizacja wiaduktu nad DK79 na węźle z ul. Orłąt Lwowskich jest wiążąca? Czy Zamawiający dopuszcza zmianę lokalizacji w/w wiaduktu w przypadku zmiany geometrii węzła?

Odpowiedź:

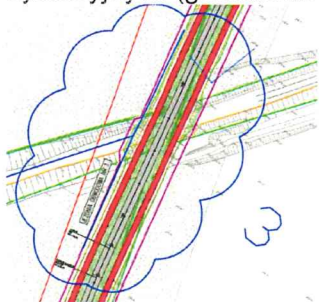
Zmiana lokalizacji jest dopuszczalna. Ostateczne rozwiązania projektowe podlegają zatwierdzeniu przez Zamawiającego.

Pytanie 18:

SWZ ZAŁĄCZNIK 1 (PFU NOWAPROJEKT)

Część rysunkowa

Prosimy Zamawiającego o wyjaśnienie w zakresie oznaczeń wprowadzonych na planach sytuacyjnych (granatowa obwiednia)



Odpowiedź:

Należy spełnić wymagania zawarte w PFU w zakresie 1. OPIS OGÓLNY PRZEDMIOTU ZAMÓWIENIA pkt Ad.3 opisu.

Pytanie 19:

SWZ ZAŁĄCZNIK 1 (PFU NOWAPROJEKT)

Czy Zamawiający będzie wymagał obliczeń przepustowości projektowanych skrzyżowań?

Odpowiedź:

Tak, należy przeprowadzić takie obliczenia.

Pytanie 20:

SWZ ZAŁĄCZNIK 1 (PFU NOWAPROJEKT)

Prosimy Zamawiającego o określenie wymaganej kategorii obciążenia ruchem wszystkich dróg objętych planowaną inwestycją.

Odpowiedź:

Kategorie obciążenia dróg należy przyjąć zgodnie z założeniami PFU.

Pytanie 21:

SWZ ZAŁĄCZNIK 1 (PFU NOWAPROJEKT)

ZAŁĄCZNIK 1.1 Branża drogową i zieleni

Pkt 1.5 Skrzyżowania

Prosimy Zamawiającego o podanie lokalizacji wszystkich skrzyżowań, które należy uwzględnić w ofercie

Odpowiedź:

Wszystkie skrzyżowania zostały przedstawione na złącznikach graficznych zgodnie z PFU

Pytanie 22:

SWZ ZAŁĄCZNIK 2 (PROJEKT WBP ZABRZE)

Prosimy Zamawiającego o określenie wymaganej kategorii obciążenia ruchem łącznic projektowanych węzłów.

Odpowiedź:

Kategorię obciążenia ruchem łącznic należy dostosować do kategorii drogi głównej.

Pytanie 23:

SWZ ZAŁĄCZNIK 2 (PROJEKT WBP ZABRZE)

Prosimy Zamawiającego o doprecyzowanie które z projektowanych dróg, objętych projektem WBP należy uwzględnić w ofercie (wraz z podaniem wymaganych parametrów technicznych w/w dróg)

Odpowiedź:

Zgodnie z informacjami przedłożonymi w SWZ oraz PFU.

Pytanie 24:

SWZ ZAŁĄCZNIK 2 (PROJEKT WBP ZABRZE)

Czy Zamawiający będzie wymagał dostosowania parametrów DK79 do aktualnych przepisów techniczno – budowlanych?

Odpowiedź:

Tak

Pytanie 25:

Prosimy o przedstawienie zestawienia wszystkich sieci leżących w kolizji z budowanym i przebudowywanym układem drogowym.

Odpowiedź:

Rolą projektanta będącego po stronie Wykonawcy jest zestawienie wszystkich kolizji z budowanym i przebudowywanym układem drogowym.

Pytanie 26:

Czy na całym zadaniu należy zaprojektować krawężniki i obrzeża betonowe?

Jeśli nie, to prosimy o wymienienie lub narysowanie miejsc w których należy zastosować krawężniki lub obrzeża granitowe.

Odpowiedź:

Zakres obramowania jezdni krawężnikami należy ustalić na etapie prac projektowych i jest uzależnione m.in. od sposobu odprowadzenia wód opadowych z jezdni. Należy zastosować krawężniki kamienne, obrzeża betonowe, na zatokach krawężniki peronowe systemowe.

Pytanie 27:

Prosimy o zamieszczenie pełnej dokumentacji geotechnicznej, dla projektowanych dróg oraz obiektów mostowych. Ponieważ charakterystyka geologiczna terenu jest zbyt ogólnikowa.

Odpowiedź:

Rolą projektanta będącego po stronie Wykonawcy jest opracowanie pełnej dokumentacji geologiczno - inżynierskiej zatwierdzonej przez powiatowego geologa.

Ze względu na możliwość wystąpienia deformacji nieciągłych w obszarze płytkiej eksploatacji górniczej, należy traktować przedmiotowy obszar jako teren o skomplikowanych warunkach gruntowych, w myśl Rozporządzenie Ministra Transportu, Budownictwa i Gospodarki Morskiej z dnia 25 kwietnia 2012 r. w sprawie ustalania geotechnicznych warunków posadawiania obiektów budowlanych (Dz. U. 2012 r., poz. 463), dla którego wymagane jest sporządzenie dokumentacji geologiczno-inżynierskiej, zgodnie z ustawą z dnia 9 czerwca 2011 r. Prawo geologiczne i górnicze (t.j.: Dz. U. z 2023 r., poz. 633 z późn. zm.).

Wykonanie dokumentacji jest podstawą do podjęcia decyzji o konieczności przeprowadzenia działań związanych z restytucją podłoża, lub wprowadzenia rozwiązań konstrukcyjnych zapewniających bezpieczeństwo inwestycjom drogowym. Jako zagrożony niebezpieczeństwem deformacji nieciągłych należy uznać obszar w północnej części JOG.

W załączeniu mapy z zaznaczonymi pokładami:

Pokład 214 - na głębokościach od ~7,0 do ~55,0 m (1957-58r., 1960-62r.)

Pokład 301 - na głębokościach od około 45,0 m do około 85,0 m (1960-99), udostępniony z powierzchni upadowymi: Up. Jęzor IV Główna i Up. Jęzor IV Schodowa
Pokład 302 – na głębokościach od ~40 do ~150 m (1960-99r.)
Pokład 304/2 – na głębokościach od ~80 do ~90 m (1977r.), od ~200,0 do ~230 m (2000 r.)
Zamawiający załączył do SWZ wstępne informacje.

Pytanie 28:

Prosimy o zamieszczenie mapy do celów projektowych obejmującej cały obszar objęty zamówieniem.

Odpowiedź:

Rolą projektanta będącego po stronie Wykonawcy jest opracowanie mapy do celów projektowych.

Pytanie 29:

Prosimy o zamieszczenie wszystkich profili podłużnych dla obszaru objętego zamówieniem (są tylko dla ul. Wojska Polskiego i części łącznic), brak profili uniemożliwia oszacowanie robót ziemnych do wykonania.

Odpowiedź:

Rolą projektanta będącego po stronie Wykonawcy jest zaprojektowanie niezbędnych profili.

Pytanie 30:

Czy w zakres zadania wchodzi zaprojektowanie i wykonanie wiaduktu kolejowego nad linią kolejową w ciągu ul. Wojska Polskiego? Czy może tylko przejazdu?

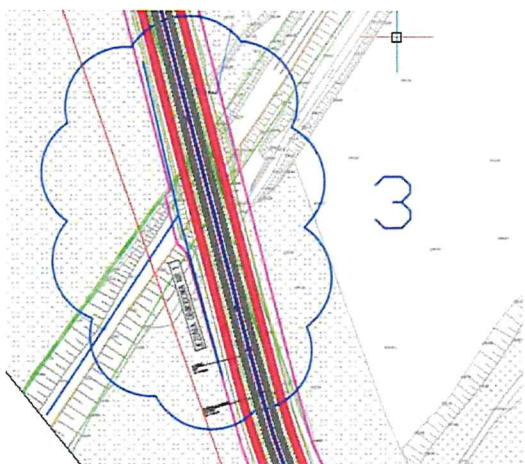


Odpowiedź:

W zakres zadania wchodzi zaprojektowanie i wykonanie obiektu inżynierskiego nad linią kolejową w ciągu ul. Wojska Polskiego.

Pytanie 31:

Dotyczy układ drogowy strefy JOG. Jakie rozwiązanie należy przyjąć poniższym miejscu do wyceny? Wiadukt kolejowy, tunel, czy przejazd kolejowy? Czy może linia kolejowe idzie do likwidacji i nie przewiduje się tutaj, żadnego skrzyżowania?



Odpowiedź:

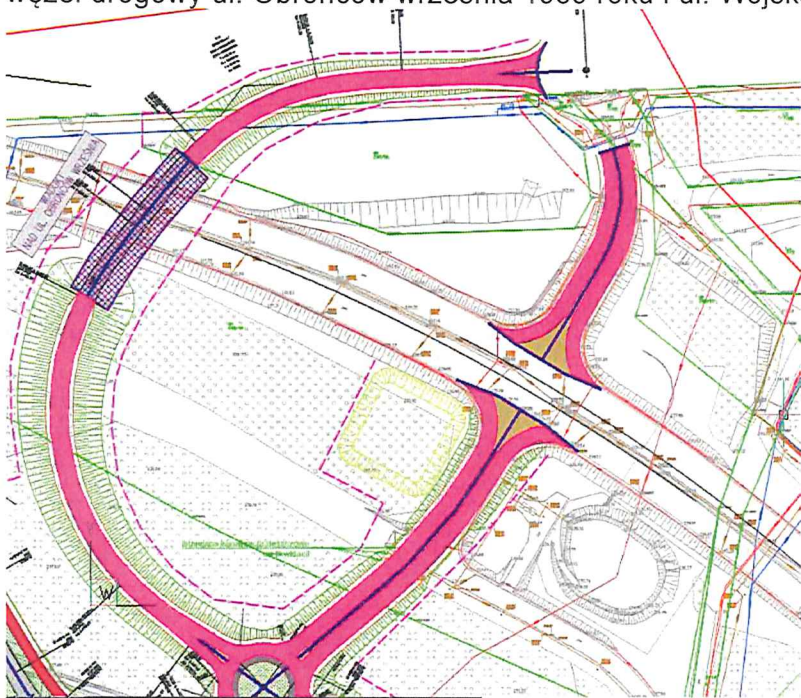
Należy spełnić wymagania zawarte w PFU w zakresie 1. OPIS OGÓLNY PRZEDMIOTU ZAMÓWIENIA pkt 3 opisu.

Pytanie 32:

Jaką kategorię ruchu należy przyjąć dla łącznic węzłów drogowych (zaznaczone na poniższych rysunkach kolorem różowym)?

węzeł drogowy ul. Obrońców września 1939 roku i ul. Orłąt Lwowskich

węzeł drogowy ul. Obrońców września 1939 roku i ul. Wojska Polskiego



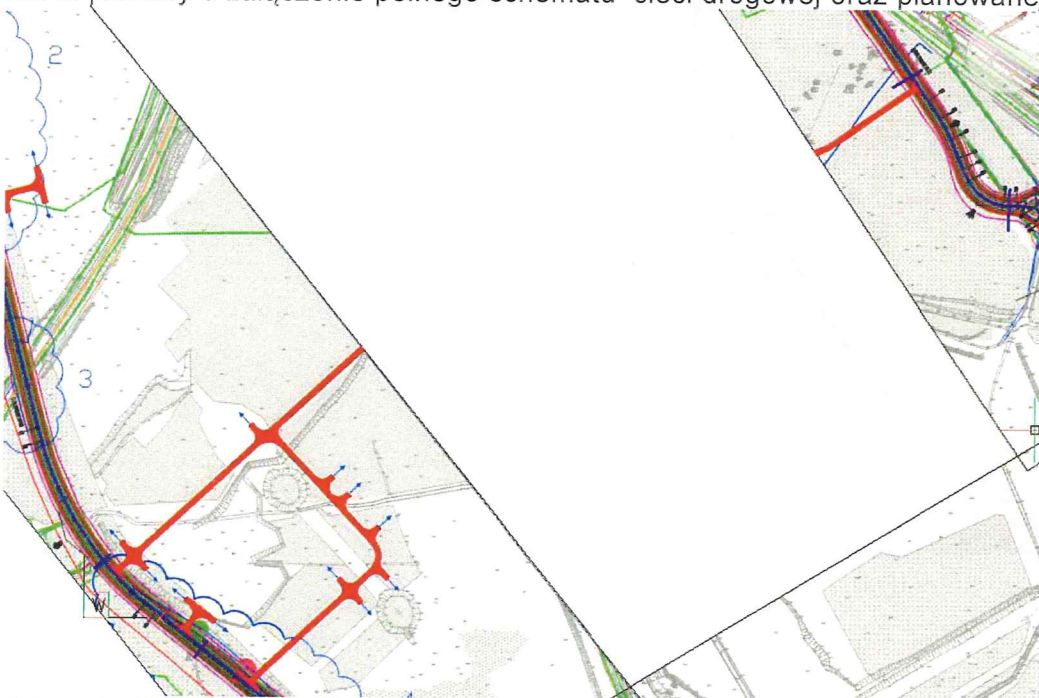


Odpowiedź:

Rolą projektanta będącego po stronie Wykonawcy jest przyjęcie właściwych kategorii ruchu dla łącznic węzłów drogowych. Kategorię obciążenia ruchem łącznic należy dostosować do kategorii drogi głównej.

Pytanie 33:

Czy zakres Zamówienia obejmuje również sieć uliczną wewnątrz strefy tj. poza przedstawionym na koncepcji pasem drogowym (zaznaczoną na poniższym rysunku kolorem czerwonym)? Jeśli tak to prosimy o załączenie pełnego schematu sieci drogowej oraz planowanej kategorii ruchu,

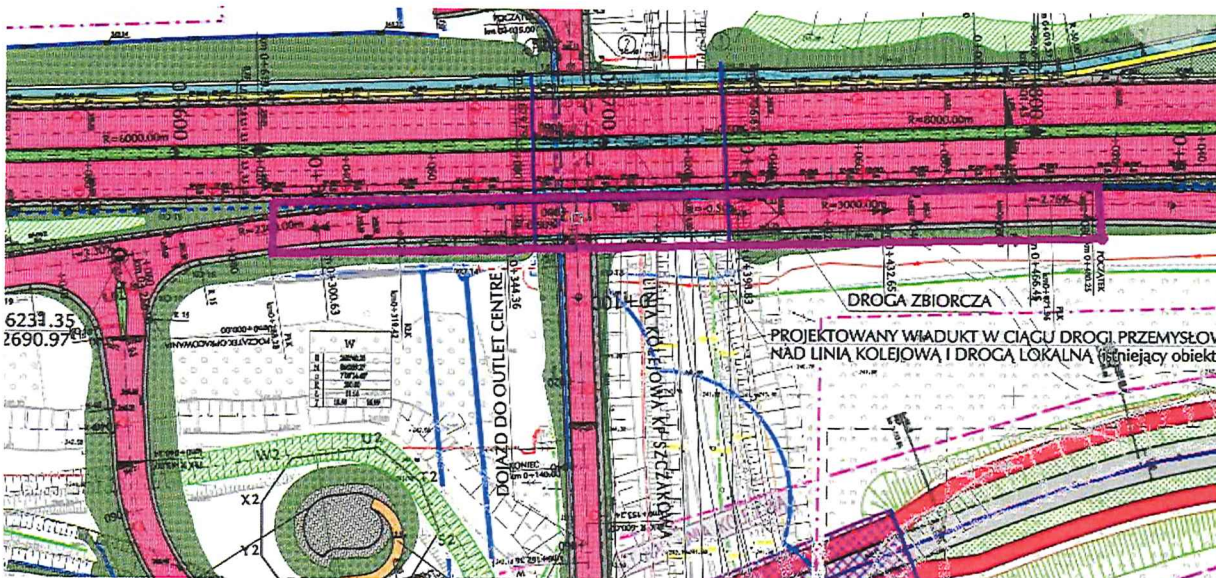


Odpowiedź:

Zamawiający rezygnuje z włączeń drogowych w poszczególne działki z Jezdni Obwodowych. Zakres obejmuje wyłącznie ciągi główne Jezdni Obwodowych, którą należy wyposażyć w zjazdy publiczne.

Pytanie 34:

Dotyczy przebudowywanego fragmentu DK79. Proszę o potwierdzenie, że Zamawiający rezygnuje z poniższego fragmentu drogi zbiorczej (zaznaczonego na różowo), ponieważ funkcję drogi zbiorczej przejmie układ drogowy JOG?



Odpowiedź:

Tak, Zamawiający rezygnuje z Drogi Zbiorczej wg dokumentacji WBP. Jej funkcję ma przejąć układ drogowy JOG, który należy powiązać z przebudową DK79 w tym rejonie.

Pytanie 35:

Dotyczy Budowa, przebudowa i/lub zabezpieczenie sieci teletechnicznej.

Dodatkowo Wykonawca zaprojektuje sieć teletechniczną wzdłuż projektowanego układu drogowego zgodnie z załączonym schematem do PFU. Szczegółowy zakres należy uzgodnić z Zamawiającym poprzez Wydział Informatyki Urzędu Miejskiego w Jaworznie.

a) Prosimy o wyjaśnienie czy w ramach zamówienia jest tylko zaprojektowanie kanalizacji teletechnicznej z rur RHDPE 40 mm x 2, tak jak jest to opisane w PFU? Czy może jednak wykonawca w ramach zamówienia ma również ją wykonać?

b) Proszę również o wyjaśnienie czy wykonawca ma zaprojektować jakąś sieć teletechniczną i ją ewentualnie wykonać? Jeśli tak, to prosimy o podanie podstawowych parametrów sieci teletechnicznej.

Odpowiedź:

Należy zaprojektować kanał technologiczny zgodnie z Rozporządzenie Ministra Cyfryzacji z dnia 26 maja 2023 r. w sprawie warunków technicznych, jakim powinny odpowiadać kanały technologiczne i ich usytuowanie.

Kanał technologiczny wzdłuż dróg powinien się składać minimum z jednej rury 110, trzech rur fi40 oraz jednego pakietu mikrorur. Na dołączonym rysunku poglądowym oznaczono kolorem czerwonym lokalizację trasy na której studnie powinny być co 100 metrów. Na pozostałym obszarze studnie mają być zaprojektowane w pobliżu wskazanych lokalizacji.

Wykonawca ma zaprojektować, wykonać oraz dokonać wszelkich zgłoszeń.

Pytanie 36:

Dotyczy przebudowa systemu odwodnienia str. 30 PFU

Prosimy o przedstawienie opracowania w którym pokazane zostały zlewnie i zbiorniki wymienione w PFU tj. o nr od 14-17 dotyczące pasa drogowego, ponieważ w załączonej przez Państwa koncepcji firmy Retencja, część drogowa, ww. zlewnie oraz zbiorniki zostały z niej wyłączone.

Odpowiedź:

Zlewnie obejmujące pasy drogowe zostały uwzględnione w opracowaniu firmy Retencja.

Pytanie 37:

Prosimy o doprecyzowanie poniższego Zapisu PFU JOG DROGI „ Zamawiający dopuszcza wprowadzenie w zakresie procesu projektowego w zakresie dróg, obiektów inżynierskich optymalizację w celu wyeliminowania wstępnych kosztownych kolizji infrastrukturalnych i sieciowych”

Odpowiedź:

Rolą projektanta będącego po stronie Wykonawcy jest przedłożenie opracowania projektowego które istotnie doprowadzi do zoptymalizowania rozwiązań, w tym szerokości pasa drogowego.

Pytanie 38:

Czy Zamawiający ma wymagania względem wykonawcy dotyczące zaplecza budowy w celu udostępnienia pomieszczeń, sprzętu itp. Zamawiającemu ?

Odpowiedź:

Zaplecze powinno umożliwić realizację stałych narad koordynacyjnych w zakresie opracowań projektowych oraz realizacyjnych.

Pytanie 39:

Prosimy o informację, czy Zamawiający uzna warunek dot. zdolności technicznej lub zawodowej za spełniony, jeśli Wykonawca wykaże się m.in. budową lub przebudową UKŁADU DRÓG, UKŁADU DROGOWEGO o długości łącznej min. 2 km?

Odpowiedź:

Zamawiający nie zmienia warunku udziału w postępowaniu.

Pytanie 40:

Prosimy o szczegółowe, jednolite wskazanie zakresu przedmiotu zamówienia. W PFU wskazują państwo na przebudowę drogi DK79, z tym, że projekty które tam widnieją są z 2006 r. Prosimy o wyjaśnienie.

Odpowiedź:

Załączoną dokumentację projektową z 2006 r. należy zaktualizować i wykonać przebudowę odcinka DK79 we wskazanym zakresie. Zakres został określony w uszczegółowieniu SWZ oraz załączniku 1.2 (PFU WBP).

Pytanie 41:

Prosimy o informację czy stabilizację gruntu można wykonać z materiału pozyskanego w procesie spalania (np. czerwony łupek)

Odpowiedź:

Wszelkie materiały przed wbudowaniem podlegać będą zatwierdzeniu przez Inspektora nadzoru na podstawie przedstawionych dokumentów potwierdzających dopuszczenie do stosowania w budownictwie drogowym.

Pytanie 42:

Prosimy o informację czy grunt pozyskany z wykopów można wykorzystać do wbudowania w nasyp.

Odpowiedź:

Tak, przy czym pozyskiwanie gruntu z ukopu lub dokopu może rozpocząć się dopiero po pobraniu próbek i zbadaniu przydatności zalegającego gruntu do budowy nasypów oraz po wydaniu zgody na piśmie przez Inspektora Nadzoru.

Pytanie 43:

W załączonej dokumentacji w załączniku 3 cd do SWZ. Znajduje się folder „charakterystyka terenu”. W pliku 2_B_WUG jest zapis o tym, że na danym terenie prowadzono płytką eksploatację górniczą. W związku z tym prosimy o potwierdzenie, że na terenie inwestycji nie występują pustki po płytkowej eksploatacji górniczej.

Odpowiedź:

Rolą projektanta będącego po stronie Wykonawcy jest wykonanie pełnej dokumentacji geologiczno inżynierskiej wraz z uzyskaniem niezbędnych informacji od instytucji które jednoznacznie określą warunki na terenie po górniczym. W załączeniu Zamawiający przedkłada wstępną informację w tym zakresie.

Ze względu na możliwość wystąpienia deformacji nieciągłych w obszarze płytkowej eksploatacji górniczej, należy traktować przedmiotowy obszar jako teren o skomplikowanych warunkach gruntowych, w myśl Rozporządzenie Ministra Transportu, Budownictwa i Gospodarki Morskiej z dnia 25 kwietnia 2012 r. w sprawie ustalania geotechnicznych warunków posadawiania obiektów budowlanych (Dz. U. 2012 r., poz. 463), dla którego wymagane jest sporządzenie dokumentacji geologiczno-inżynierskiej, zgodnie z ustawą z dnia 9 czerwca 2011 r. Prawo geologiczne i górnicze (t.j.: Dz. U. z 2023 r., poz. 633 z późn. zm.).

Wykonanie dokumentacji jest podstawą do podjęcia decyzji o konieczności przeprowadzenia działań

związanych z restytucją podłoża, lub wprowadzenia rozwiązań konstrukcyjnych zapewniających bezpieczeństwo inwestycjom drogowym. Jako zagrożony niebezpieczeństwem deformacji nieciąglych należy uznać obszar w północnej części JOG.

W załączeniu mapy z zaznaczonymi pokładami:

Pokład 214 - na głębokościach od ~7,0 do ~55,0 m (1957-58r., 1960-62r.)

Pokład 301 - na głębokościach od około 45,0 m do około 85,0 m (1960-99), udostępniony z powierzchni upadowymi: Up. Jęzor IV Główna i Up. Jęzor IV Schodowa

Pokład 302 - na głębokościach od ~40 do ~150 m (1960-99r.)

Pokład 304/2 - na głębokościach od ~80 do ~90 m (1977r.), od ~200,0 do ~230 m (2000r.)

Pytanie 44:

W związku z tym, że inwestycja finansowana jest z rządowego programu „POLSKI ŁAD”, prosimy o udostępnienie wstępnej promesy.

Odpowiedź:

W załączeniu przedkłada się wstępną promesę inwestycyjną.

Pytanie 45:

W dokumentacji technicznej w projektowanym kanale teletechnicznym, infrastruktura telekomunikacyjna założona jest dwoma rurami fi40. Według sztuki do jednej rury może zostać zainstalowany jeden kabel, światłowodowy lub miedziany. Jeśli ideą Zamawiającego jest umożliwienie dostępu właścicieli działek do łączy telekomunikacyjnych - takie rozwiązanie nie będzie wystarczające. Każdy operator telekomunikacyjny buduje swoje kable światłowodowe. Budowane wzdłuż dróg kanały technologiczne składają się minimum z jednej rury 110, trzech rur fi40 oraz jednego pakietu mikrorur. Taka konfiguracja umożliwia różnym operatorom instalację wykorzystywanych przez nich typów kabli do klientów. Studnie, w których mogą wykonywane być odejścia mufowe, powinny być instalowane nie rzadziej niż 100m. Dodatkowo aktualna koncepcja infrastruktury telekomunikacyjnej nie dochodzi do wszystkich działek, które mogą zostać wyodrębnione i udostępnione potencjalnym klientom. Czy Zamawiający rozważy zmianę koncepcji infrastruktury telekomunikacyjnej na zgodną z wymogami kanału teletechnicznego?

Odpowiedź:

Należy zaprojektować kanał technologiczny zgodnie z Rozporządzenie Ministra Cyfryzacji z dnia 26 maja 2023 r. w sprawie warunków technicznych, jakim powinny odpowiadać kanały technologiczne i ich usytuowanie.

Kanał technologiczny wzdłuż dróg powinien się składać minimum z jednej rury 110, trzech rur fi40 oraz jednego pakietu mikrorur. Na dołączonym rysunku poglądowym oznaczono kolorem czerwonym lokalizację trasy na której studnie powinny być co 100 metrów. Na pozostałym obszarze studnie mają być zaprojektowane w pobliżu wskazanych lokalizacji.

Wykonawca ma zaprojektować, wykonać oraz dokonać wszelkie zgłoszenia.

Pytanie 46:

Czy w ramach przetargu po podpisaniu umowy Zamawiający dopuszcza możliwość dokonania cesji wierzytelności przez Wykonawcę na rzecz banku finansującego?

Odpowiedź:

Na podstawie § 6 Warunki płatności ust. 17 istotnych postanowień umowy, który brzmi "Wykonawca nie może bez pisemnej zgody Zamawiającego, przenieść wierzytelności przysługującej mu względem Zamawiającego z tytułu niniejszej umowy na osobę trzecią, obciążyć jej ani w inny sposób nią rozporządzać", Zamawiający każdorazowo wniesioną sprawę rozpatruje indywidualnie.

Załączniki do w/w odpowiedzi:

- 1) wstępna promesa przyznania dofinansowania dla przedmiotowego zadania;
- 2) plan orientacyjny sieci teletechnicznej;
- 3) mapy obszar JOG do pyt. Nr 27 i 43

Informuję, iż zamawiający niezwłocznie udzieli odpowiedzi na pozostałą część pytań.

Z up. PREZYDENTA MIASTA

Lukasz Kotarczyk
Zastępca Prezydenta Miasta

Gabriela Jelen
główny specjalista
w Wydziale
Zamówień Publicznych i Umów

NACZELNIK
Wydziału
Zamówień Publicznych i Umów
Mariusz Rosiak

