

Wyjaśnienia treści SIWZ nr 11 Budowa Hali Sportowo widowiskowej w Gorzowie Wielkopolskim

nr sprawy nadany przez Zamawiającego: SKP-2/PN/RB/2020

Zamawiając na podstawie art. 38 ust.2 ustawy z dnia 29 stycznia 2004 r. Prawo zamówień publicznych (tekst jednolity Dz.U. z 2019r. poz. 1843 dalej PZP) przekazuje treść zapytań wraz z wyjaśnieniami:

Pytanie 1

Zagospodarowanie terenu, rysunek jest nie czytelny. Prosimy o odpowiedź czy wszystkie oprawy oświetlenia terenu mają być zasilone z rozdzielnic TOZ w projektowanym budynku czy część opraw ma być zasilona z istniejącego budynku, jeżeli tak to prosimy o określenie które i skąd mają być zasilone.

Odpowiedź

Dokładny sposób zasilenia i lokalizacji opraw zewnętrznych nastąpi po uzgodnieniach z Zamawiającym na etapie projektu wykonawczego. Zamawiający dopuszcza zasilanie części opraw zewnętrznych z rozdzielni głównej Basenu i Lodowiska przy zastosowaniu układu opomiarowania.

Pytanie 2

Prosimy o wyjaśnienie czy agregat prądowórczy ma być dostarczony w obudowie.

Odpowiedź

Należy dostarczyć agregat w obudowie.

Pytanie 3

Prosimy o wyjaśnienie czy dostawa agregatu prądowórczego ma zawierać również dostawę dodatkowych zbiorników paliwa, a jeśli tak to jakiej objętości.

Odpowiedź

Należy dostarczyć agregat ze zbiornikiem paliwa zabezpieczającym czas pracy pozwalający na dokończenie imprezy /czas minimalny 5 godziny /

Pytanie 4

Prosimy o wyjaśnienie czy dostawa agregatu prądowórczego ma zawierać również dostawę zewnętrznej instalacji tankowania paliwa.

Odpowiedź

Zewnętrzna instalacja tankowania paliwa nie jest wymagana.

Pytanie 5

PFU pkt. 3.6 Informacja wizualna „...podświetlane gabloty informacyjne”. Prosimy o doprecyzowanie parametrów technicznych oraz podanie niezbędnych ilości celem wyceny.

Odpowiedź

Gabłota z płytą magnetyczną:

- wymiar zewnętrzny : min. 150 x 90 cm
- płyta magnetyczna biała
- profile aluminiowe anodowane w kolorze RAL 9006
- drzwi z pleksy 4 mm, otwierane do góry, zawiasy całkowicie ukryte
- zamykanie na kluczyk
- ilość sztuk: 5

Pytanie 6

Prosimy o uzupełnienie informacji dotyczącej stolarki okiennej i drzwiowej. Na stronie 43 PFU w pkt 3.25 „Stolarka okienna i drzwiowa”, w akapicie - Max wymiary i ciężary konstrukcji - nie podano tych parametrów, a w akapicie następnym - Parametry techniczne nie podano parametru określającego

przepuszczalność powietrza.

Odpowiedź

Wymagane przez Zamawiającego parametry techniczne zostały podane w pkt 3.25.

Wymiary i ciężar konstrukcji - w zależności od zastosowanych przez Wykonawcę rozwiązań konstrukcyjnych oraz producenta stolarki.

Przepuszczalność powietrza: Klasa 4

Pytanie 7

Czy Zamawiający przewiduje możliwość dostarczenia opraw i urządzeń innych niż wskazane w PFU? Niektóre zapisy i wskazania w materiałach przetargowych wskazują konkretnego producenta. Prosimy o wyjaśnienie jakie kryteria/parametry równoważności należy wziąć pod uwagę w ramach opraw oświetleniowych? (gabaryty urządzenia, rozkład natężenia oświetlenia, źródło światła, moc elektryczna?)

Odpowiedź

Zgodnie z załącznikiem nr 5 do PFU (wytyczne dla opraw oświetleniowych) Wykonawca może zastosować oprawy równoważne pod warunkiem spełniania warunków podanych na wstępie tabeli tj. pkt 1) do 10).

warunki:

- 1) gwarancja producenta dla opraw nie niższa niż 5 lat realizowana przez producenta lub uprawnionego przedstawiciela producenta z terenu Polski, dostępność części zamiennych minimum 10 lat
- 2) temperatura barwowa Tk jak w tabeli (tolerancja Mac Adam 3 step ellipse)
- 3) współczynnik oddania barw Ra/CRI dla poszczególnych pomieszczeń nie niższy niż w tabeli
- 4) żywotność modułów nie niższa niż w tabeli
- 5) żywotność zasilaczy nie niższa niż w tabeli
- 6) $\cos(\phi)$ wykorzystanych zasilaczy nie mniejszy niż 0,95
- 7) bezpieczeństwo fotobiologiczne źródeł światła powinno być mniejsze lub równe 1
- 8) dostarczenia raportu z badań wykonanych w certyfikowanym (ISO 17025) laboratorium potwierdzającego spełnienie danych zawartych w deklaracji CE
- 9) dostarczenia raportu potwierdzającego trwałość opraw, osobno dla modułów oraz zasilaczy
- 10) pliki LDT ogólnodostępne na oficjalnej stronie internetowej

Pytanie 8

Poręcze dla osób niepełnosprawnych – w zał. 4 pod tabelą (str. 18) wypisano poręcze, w które należy zaopatrzyć węzły sanitarne - czy poręcze opisane w PFU na str. 65 dotyczą tych poręczycy? Jeśli nie, potrzebne są wytyczne dla elementów, o których mowa w zał. 4.

Odpowiedź

Poręcze opisane w PFU str.65 to wytyczne dla poręczycy, w które należy zaopatrzyć węzły sanitarne przeznaczone dla osób niepełnosprawnych.

Pytanie 9

Tablica trenerska – Czy Zamawiający może wskazać szczegóły/wytyczne?

Odpowiedź

Tablice magnetyczna, suchościeralna o wymiarach min.100x150 cm z wyrysowanymi liniami boisk:

- piłka koszykowa - 2 szt
- piłka ręczna - 2 szt

Pytanie 10

Lada recepcyjno- szatniowa w pom. 0.7, 0.8, 0.9, 0.20, 0.21, 0.22, 0.23, 1.19 – Czy Zamawiający może wskazać szczegóły/wytyczne?

Odpowiedź

Błat roboczy wykonany z płyty melaminowej 28mm, obrzeża ABS. Cokół wykonany z płyty HPL – aluminium szczotkowane. Z regulatorem poziomu w zakresie 5 mm. Nogi wykonane z płyty melaminowej 28 mm, obrzeża ABS. Korpus – płyta melaminowa 18 mm, obrzeża ABS. Noga podpierająca – metalowa, wymagana na łączeniu blatów. Front – płyta melaminowa 18 mm. Kolor do ustalenia z Zamawiającym na etapie PW.

Pytanie 11

Siedzisko - łącznik zewnętrzny 180 st. bez oparcia, tapicerowany – należy przypisać tu siedzisko 37 czy 39?

Odpowiedź

W zależności od aranżacji wnętrza można zastosować łącznik nr 37 lub 39. Pomieszczenia pomieszczą oba łączniki, w zależności jakie elementy będą ze sobą łączone tym elementem. Obowiązkiem GW jest projekt wykonawczy wraz z projektem aranżacji wnętrz z zaprojektowaniem lokalizacji mebli we wnętrzach.

Pytanie 12

Prosimy o potwierdzenie parametrów drzwi/bramy w pomieszczeniu nr -1.44 to jest brama o wymiarach 4,0x4,5 z drzwiami dwuskrzydłowymi o wymiarach 1,2x2,1 ponieważ na rysunku są narysowane drzwi dwuskrzydłowe o wymiarach 4,0x4,5.

Odpowiedź

Powinna to być brama/drzwi dwuskrzydłowe o wymiarach 4,5x4,5 m, bez drzwi 1,2x2,1 m

Pytanie 13

Na rzucie 1 piętra (oś 19 i X) znajdują się informacje że występują rolety w osi 19 i osi X - Prosimy o informację odnośnie tej rolety gdyż w PFU nie ma ich opisanych.

Odpowiedź

Rolety nie są przewidziane.

Pytanie 14

Prosimy o informację, czy drzwi kurtynowe rolowane KS3 i -1.6 będą cały czas otwarte i mają zamykać się w czasie pożaru oraz nie znajdują się na drodze ewakuacyjnej?

Odpowiedź

Brama nie znajduje się na drodze ewakuacyjnej. Ewakuacja odbywa się korytarzem -1.15 w stronę KS3. Drzwi kurtynowe rolowane dzielące pom. KS3 i -1.6 nie będą otwarte cały czas. Otwierane będą w razie potrzeby przetransportowania wyposażenia z pomieszczenia -1.19 do pomieszczenia -1.6. W czasie pożaru będą zamknięte.

Pytanie 15

Prosimy o potwierdzenie, że w przypadku bramy z drzwiami rozwiernymi użytkowane mają być tylko drzwi (brama będzie się otwierać tylko w wyjątkowych przypadkach).

Odpowiedź

Patrz: odpowiedź na pytanie 12 w niniejszych wyjaśnieniach.

Pytanie 16

Proszę o doprecyzowanie wykończenia ścian zgodnie z PFU:

- płytki/deski

-beton impregnowany/panele akustyczne pionowe

Na jakich wysokościach należy przyjąć dane warstwy wykończeniowe?

Odpowiedź

Okładzina z płytek: wysokość min. 2 m

Okładzina z desek: dotyczy tylko pomieszczenia sauny, poza zakresem zamówienia

Wykończenie ścian panelami akustycznymi: należy przyjąć zgodnie z wytycznymi akustycznymi. Operat akustyczny jest elementem projektu wykonawczego.

Pytanie 17

Drzwi zlokalizowane w ścianie mobilnej pomiędzy salą główną i treningowe, są oznaczone jako EI60. Prosimy o potwierdzenie, iż dla całej ściany mobilnej, jak i dla zlokalizowanych w niej drzwi nie ma wymogu odporności pożarowej.

Odpowiedź

Zgodnie z wytycznymi PFU drzwi w ścianie mobilnej nie występują, zostały usunięte w związku z rezygnacją z platform ewakuacyjnych z trybuny ustawionej na płycie głównej plecami do Sali treningowej.

Ściana mobilna nie jest przegrodą pożarową. Sala główna i treningowa znajdują się w jednej strefie pożarowej.

Pytanie 18

Proszę o informację, czy Zamawiający dopuści zastosowanie ściany mobilnej obsługiwanej manualnie. Wielu dostawców wskazuje na większą niezawodność tego rozwiązania i znaczące ograniczenie kosztu.

Odpowiedź

Zamawiający wymaga zastosowania ściany mobilnej zgodnej z wymaganiami PFU, półautomatyczna obsługa ściany mobilnej polega na elektrycznym rozszczelnieniu elementów modułowych (wysunięcie dolnych i górnych listew dociskowych), natomiast przesuwanie elementów wzdłuż toru jezdnego odbywa się ręcznie.

Pytanie 19

Prosimy o sprecyzowanie parametrów/wymiarów dla zaprojektowanego wyposażenia typu Tablica trenerska cyfrowy wymieniony w tabeli np. w pomieszczeniu -1,25 w specyfikacji w załączniku nr 4. Wymienione wyposażenie w załączniku nr 4 na str.19 pomija opis produktu .

Odpowiedź

Tablica trenerska: patrz odpowiedź na pytanie 9 w niniejszym zestawie wyjaśnień.
Patrz również odpowiedź na pytanie 29 w Wyjaśnieniach 9 z dnia 07.10.2020

Pytanie 20

Prosimy o sprecyzowanie parametrów /wymiarów dla zaprojektowanego wyposażenia typu lada recepcyjno -szatniowa w tabeli np. w pomieszczeniu 0,21 wymieniony w specyfikacji w załączniku nr 4. Wymienione wyposażenie w załączniku nr 4 na str.19 pomija opis produktu

Odpowiedź

Patrz: odpowiedź na pytanie 10 w niniejszym zestawie wyjaśnień.

Pytanie 21

Prosimy o sprecyzowanie parametrów /wymiarów dla zaprojektowanego wyposażenia typu Lada recepcyjna prosta 200x80x112cm w tabeli np. w pomieszczeniu 0,9 wymieniony w specyfikacji w załączniku nr 4. Wymienione wyposażenie w załączniku nr 4 na str.19 pomija opis produktu .

Odpowiedź

Patrz: odpowiedź na pytanie 10 w niniejszym zestawie wyjaśnień.

Pytanie 22

Prosimy o sprecyzowanie parametrów/wymiarów dla zaprojektowanego wyposażenia typu Lada recepcyjna narożnik wewn.90st. szer. 80cm wys.72cm w tabeli np. w pomieszczeniu 0,9 wymieniony w specyfikacji w załączniku nr 4. Wymienione wyposażenie w załączniku nr 4 na str.19 pomija opis produktu .

Odpowiedź

Patrz: odpowiedź na pytanie 10 w niniejszym zestawie wyjaśnień.

Pytanie 23

Prosimy o doprecyzowanie rozwiązań projektowych odnośnie punktu 3.6 PFU - Informacji Wizualnej:
- podświetlane gabloty informacyjne - jaki gabaryt gablot? ile sztuk?

Odpowiedź

Patrz: odpowiedź na pytanie 5 w niniejszym zestawie wyjaśnień.

Pytanie 24

Zgodnie z pkt. 3.2.5. PFU, drzwi należy wyposażać m.in. w automaty drzwiowe. Prosimy o informację czy i które/ile drzwi należy wyposażać w automaty drzwiowe;

Odpowiedź

Łącznie 5 szt drzwi (4 szt. drzwi wejściowych do holu głównego i 1 szt. drzwi do klatki KS5 należy wyposażać w napędy które automatycznie otwierają/zamykają drzwi.

Pytanie 25

Proszę o wskazanie materiału z jakiego są rolety okienne oraz w jaki sposób mają być one otwierane.

Odpowiedź

Zamawiający nie przewiduje instalacji rolet w ramach niniejszego zamówienia.

Pytanie 26

Z uwagi na sytuację epidemiczną w kraju oraz obostrzeniami uniemożliwiającymi udział wszystkich zainteresowanych w jawnym otwarciu ofert, zwracamy się z uprzejmą prośbą o umożliwienie udziału w otwarciu ofert wszystkim zainteresowanym poprzez transmisję online.

Zgodnie z poniższym komunikatem Urzędu Zamówień Publicznych transmisja on-line nie będzie stanowić naruszenia przepisów ustawy Pzp:

„W ocenie UZP transmisja on-line z otwarcia ofert w sposób wystarczający realizuje zasadę o której mowa w art. 86 ust. 2 Pzp. Przepis ten stanowi, że otwarcie ofert jest jawne i następuje bezpośrednio po upływie terminu do ich składania, z tym że dzień, w którym upływa termin składania ofert, jest dniem ich otwarcia. Tym samym brak możliwości fizycznej obecności zainteresowanych osób przy otwarciu ofert z jednoczesnym zapewnieniem transmisji online i podaniu uprzedniej informacji o transmisji – nie będzie stanowić naruszenia przepisów ustawy Pzp”.

Odpowiedź

Zamawiający nie przewiduje transmisji on-line z otwarcia ofert.

Pytanie 27

W nawiązaniu do odpowiedzi nr 29 z dnia 25.08.2020r. prosimy o potwierdzenie, że zapis z PFU pkt 2.5.3.1 „ Tynk – ściana wykończona tynkiem cienkowarstwowym mineralnym o strukturze betonu” jest nieaktualny i wykończenie ścian należy wykonać zgodnie z odpowiedzią.

Odpowiedź

W pomieszczeniach technicznych/gospodarczych stosować tynk cementowo-wapienny+gładź i malowanie, a w pozostałych pomieszczeniach - jeżeli wystąpią ściany murowane należy je wykończyć tynkiem cienkowarstwowym mineralnym o strukturze betonu

Pytanie 28

Według TOM 3_OPZ\T_3_OPZ_ZAŁ_2_Zmiany_RYS\1. PIWNICA w osi R/16 zaprojektowano ewakuację przez słup konstrukcyjny. Prosimy o potwierdzenie tej zmiany.

Odpowiedź

Docelowe rozwiązanie konstrukcyjne leżą po stronie wykonawcy. Na rys.1 PIWNICA w osi R/16 przedstawiono zmianę ewakuacji.

Pytanie 29

Prosimy o wskazanie miejsca, gdzie znajduje się podłoga betonowa nadwieszona (PFU punkt 3.2.1)?

Odpowiedź

W pomieszczeniu 1.9 Komunikacja.

Pytanie 30

Opisując wymagania ogólne w punkcie 6.10., Zamawiający określa parametr: „**należy użyć szaf tego samego producenta, co pozostała część okablowania strukturalnego i oznaczonych jego nazwą lub logo**”.

Czy Zamawiający dopuszcza zastosowanie szaf innego producenta niż okablowanie strukturalne?

Uzasadnienie: Szafy dystrybucyjne różnych producentów wykorzystywane do obsługi urządzeń okablowania strukturalnego są pod względem funkcjonalności praktycznie ujednolicone (rodzaje drzwi, nośność, sposób montażu urządzeń, wymiary). Rodzaj i producent szaf nie ma wpływu na jakość transmisji, a jedynie tor, nie istnieje więc potrzeba wykorzystywania szaf tego samego producenta.

Odpowiedź

Tak, dopuszcza się

Pytanie 31

Opisując wymagania ogólne w punkcie 6.10., Zamawiający określa parametr: „**należy zastosować system okablowania, którego producent ma swoją główną siedzibę w jednym z krajów Unii Europejskiej.**”

Czy Zamawiający dopuszcza zastosowanie systemu okablowania strukturalnego mającego swoją siedzibę w Wielkiej Brytanii?

Uzasadnienie: Zapis taki wyklucza możliwość konkurencji wielu firm mających siedzibę w Wielkiej Brytanii, z uwagi na jej brak członkostwa w UE.

Odpowiedź

Tak, dopuszcza się

Pytanie 32

Opisując wymagania ogólne w punkcie 6.10.3., Zamawiający określa parametr: „**każdy moduł musi zawierać zintegrowaną uchylną osłonę złącza RJ45**”

Czy zamawiający dopuszcza do zastosowania moduły gniazd RJ45, które oferowane są przez producenta bez zintegrowanej klapki przeciwkurzowej, a ochrona gniazda przed dostawaniem się kurzu, realizowana jest za pomocą klapki przeciwkurzowej zainstalowanej w adapterze gniazda?

Uzasadnienie: Wymagana przez Zamawiającego funkcjonalność ochrony przeciwkurzowej gniazd, zostanie zachowana poprzez fabrycznie wykonane adaptory RJ45 z automatyczną sprężynową zintegrowaną klapką przeciwkurzową. Ponadto cechy fizyczne produktu, nie powinny być opisywane w Programie Funkcjonalno-Użytkowym jako wymagane.

Odpowiedź

Zamawiający podtrzymuje zapisy PFU.

Pytanie 33

Opisując wymagania ogólne w punkcie 6.10.3., Zamawiający określa parametr: „**możliwość kolorystycznego oznakowania łączy (...) należy to zapewnić poprzez wymienne kolorowe osłony złącza RJ45. System musi zapewniać co najmniej 4 kolory**”

Czy Zamawiający dopuszcza do zastosowania moduły gniazd RJ45, które oferowane są przez producenta bez kolorowych osłon złącz, a kolorystyczne kodowanie gniazda odbywa się na adapterze gniazda w fabrycznie zintegrowanym okienku etykiety opisowej gniazda?

Uzasadnienie: Wymagana przez Zamawiającego funkcjonalność kodowania kolorystycznego, zostanie zachowana poprzez zastosowanie kolorowych etykiet gniazda. Ponadto cechy fizyczne produktu, nie powinny być opisywane w Programie Funkcjonalno-Użytkowym jako wymagane.

Odpowiedź

Zamawiający podtrzymuje zapisy PFU.

Pytanie 34

Opisując wymagania ogólne w punkcie 6.10.3., Zamawiający określa parametr: „**każda z par żył musi być zaciskana zaciskiem zintegrowanym z główną częścią modułu. Nie należy stosować złączy z zewnętrznymi elementami zaciskającymi**”

Czy Zamawiający dopuszcza do zastosowania moduły RJ45 posiadające osobne złącza do zaciskania żył instalowane wewnątrz modułu.

Uzasadnienie: Osobne złącza, po rozszyciu żył są chowane w pełnej klatce Faradaya, i zaciskane w module RJ45 typu 'butterfly', tak iż nie istnieje możliwość niedopasowania do złącza. Ponadto konkretne cechy fizyczne produktu, nie powinny być opisywane w Programie Funkcjonalno-Użytkowym jako wymagane.

Odpowiedź

Tak, dopuszcza się

Pytanie 35

Opisując wymagania ogólne w punkcie 6.10.3., Zamawiający określa parametr: „**...możliwość wyprowadzenia kabla instalacyjnego z kapsułki ekranującej na 3 sposoby (pod kątem 90o, na lewo lub prawo.**”

Czy Zamawiający dopuszcza do zastosowania moduły RJ45 o zmniejszonej głębokości (28,3mm) posiadające wyprowadzenie kabla prosto (pod kątem 180o)?

Uzasadnienie: Minimalne promienie gięcia kabli wg. norm wynoszą 8x średnica kabla podczas instalacji, a w trakcie pracy 4x średnica kabla. Używając modułu o zmniejszonej głębokości kabel może zostać zagięty pod kątem 90o wewnątrz puszki instalacyjnej bez strat w sygnale. Ponadto cechy fizyczne produktu, nie powinny być opisywane w Programie Funkcjonalno-Użytkowym jako wymagane.

Odpowiedź

Tak, dopuszcza się

Pytanie 36

Opisując wymagania ogólne w punkcie 6.10.3., Zamawiający określa parametr: **“żywoćność złącza co najmniej 1000 cykli wpięcia wtyku RJ45”**

Czy Zamawiający dopuszcza do zastosowania moduły RJ45 posiadające żywoćność 750 cykli?
Uzasadnienie: Norma EN60603-7 mówi o żywoćności złącza min. 750 cykli – jest to już bardzo dużo. Większość producentów w kartach katalogowych zawiera informację o żywoćności 750 cykli. Zamieszczanie wymogu 1000 cykli bardzo ogranicza konkurencję.

Odpowiedź

Tak, dopuszcza się.

Pytanie 37

Opisując wymagania ogólne w punkcie 6.10.3., Zamawiający określa parametr: **‘szeroki zakres temperatury pracy -40oC do +70oC’**

Czy Zamawiający dopuszcza do zastosowania moduły RJ45 posiadające zakres temperatur -10oC do +60oC?

Uzasadnienie: Temperatura w pomieszczeniach w których planuje się zainstalowanie ww. elementu, nie przekroczy proponowanych zakresów.

Odpowiedź

Tak, dopuszcza się

Pytanie 38

Opisując wymagania ogólne w punkcie 6.10.4., Zamawiający określa parametr: **‘możliwość kolorystycznego oznakowania łączy...poprzez wymienne kolorowe osłony złącza RJ45’**

Czy Zamawiający dopuszcza do zastosowania oznaczenia kolorami etykiet opisowych?

Uzasadnienie: Wymagana przez Zamawiającego funkcjonalność kodowania kolorystycznego, zostanie zachowana poprzez zastosowanie kolorowych etykiet panelu. Ponadto cechy fizyczne produktu, nie powinny być opisywane w Programie Funkcjonalno-Użytkowym jako wymagane.

Odpowiedź

Zamawiający podtrzymuje zapisy PFU.

Pytanie 39

Opisując wymagania ogólne w punkcie 6.10.4., Zamawiający określa parametr: **‘możliwość kolorystycznego oznakowania łączy...poprzez wymienne kolorowe osłony złącza RJ45’**

Czy Zamawiający dopuszcza do zastosowania oznaczenia kolorami etykiet opisowych?

Uzasadnienie: Wymagana przez Zamawiającego funkcjonalność kodowania kolorystycznego, zostanie zachowana poprzez zastosowanie kolorowych etykiet na panelu. Ponadto cechy fizyczne produktu, nie powinny być opisywane w Programie Funkcjonalno-Użytkowym jako wymagane.

Odpowiedź

Zamawiający podtrzymuje zapisy PFU.

Pytanie 40

Opisując wymagania ogólne w punkcie 6.10.6., Zamawiający określa parametr: **‘kable krosowe ze świetlną identyfikacją połączeń...’**

Czy Zamawiający dopuszcza do zastosowania zwykłych kabli krosowych bez tego rozwiązania?

Odpowiedź

Zamawiający podtrzymuje zapisy PFU.

Pytanie 41

Opisując wymagania ogólne w punkcie 6.10.6., Zamawiający określa parametr: **‘kolorystyczne oznaczanie wtyków w zależności od przeznaczenia kabla’**

Czy Zamawiający dopuszcza do zastosowania kabli krosowych o różnych kolorach (do 7 rodzajów) zamiast klipsów?

Uzasadnienie: Konkretne cechy fizyczne produktu, nie powinny być opisywane w Programie Funkcjonalno-Użytkowym jako wymagane. Zastosowanie kabli krosowych o różnych kolorach,

zamiast stosowania klipsów różnokolorowych będzie z punktu widzenia funkcjonalności prawidłowe.

Odpowiedź

Zamawiający podtrzymuje zapisy PFU.

Pytanie 42

Opisując wymagania ogólne w punkcie 6.10.7., Zamawiający określa parametr: **‘w projekcie należy zastosować kable przyłączeniowe DeskPatch z możliwością dostosowania długości (...) Kabel taki powinien mieć możliwość nawinięcia nadmiaru na krążek.’**

Czy Zamawiający dopuszcza do zastosowania kabli przyłączeniowych zwykłych, o długościach w zależności od zapotrzebowania?

Odpowiedź

Zamawiający podtrzymuje zapisy PFU.

Pytanie 43

Opisując wymagania ogólne w punkcie 6.10.8., Zamawiający określa parametr: **‘wtyki muszą posiadać możliwość wypięcia dopiero po użyciu dedykowanego klucza zwalniającego’**

Czy Zamawiający dopuszcza do zastosowania wtyków, które nie posiadają tego klucza, lub zastosowanie kabli przyłączeniowych z blokadą wypięcia?

Odpowiedź

Zamawiający podtrzymuje zapisy PFU.

Pytanie 44

Opisując wymagania ogólne w punkcie 6.10.8., Zamawiający określa parametr: **‘wtyki muszą zapewniać możliwość montażu na przewodniku...do AWG22 (0.64mm)’**

Czy Zamawiający dopuszcza do zastosowania wtyków, które zapewnią montaż na przewodniku do AWG23?

Uzasadnienie: Kable, które będą wykorzystane podczas inwestycji nie przekroczą parametru AWG23 (im AWG mniejsze, tym przewodniki są grubsze). Ponadto kabel instalacyjny, który będzie wykorzystany w tej inwestycji będzie zgodny z normami, i w oparciu o certyfikaty posiadał grubość żył AWG23.

Odpowiedź

Tak, dopuszcza się.

Pytanie 45

Opisując wymagania okablowania szkieletowego w punkcie 6.17., Zamawiający określa parametr: **‘Należy do tego celu użyć wieloskrętkowych kabli magistralnych kategorii 6A, gdzie w jednym kablu znajduje się 12 skrętek 4-parowych ekranowanych UFTP’**

Czy Zamawiający dopuszcza do zastosowania (w wypadku okablowania szkieletowego) zwykłych kabli skrętkowych UFTP kategorii 6A (np. w formie 12 wiązek w oplocie spiętych opaskami rzepowymi)?

Uzasadnienie: Konkretnie cechy fizyczne produktu, nie powinny być opisywane w Programie Funkcjonalno-Użytkowym jako wymagane. Zastosowanie wiązki 12x skrętka kat. 6A w oplocie elastycznym zachowa wszelkie wymagane parametry transmisyjne i nie wpłynie to negatywnie na przesył – funkcjonalność tego rozwiązania zostanie zachowana.

Odpowiedź

Zamawiający podtrzymuje zapisy PFU.

Pytanie 46

Czy z uwagi na charakter obiektu dopuszcza się obniżenie stopnia ochrony IP rozdzielnic?

Stosowanie rozdzielnic głównej o stopniu IP54 oraz IP43 jest nie uzasadnione ekonomicznie.

Odpowiedź

Stosownie do warunków środowiskowych.

Pytanie 47

Prosimy o możliwość zmiany głębokości szafy systemowej do 4000A. Wskazanie konkretnego typoszeregu wyklucza renomowanych producentów. Parametr ten nie jest istotny z pkt. widzenia rozdziału energii.

Odpowiedź

Zamawiający dopuszcza zmianę głębokości szafy systemowej.

Pytanie 48

Prosimy o możliwość zmiany głębokości szafy natynkowej do 400A. Wskazanie konkretnego typoszeregu wyklucza renomowanych producentów. Parametr ten nie jest istotny z pkt. widzenia rozdziału energii.

Odpowiedź

Zamawiający dopuszcza zmianę głębokości szafy systemowej.

Pytanie 49

Prosimy o zgodę dopuszczenie grubości blachy tras kablowych 0,7/1mm zamiast 1,5mm , natomiast drabiny kablowe o grubości 1,5mm.

Odpowiedź

Dopuszcza się koryta kablowe z blachy <1,5mm przy zachowaniu dopuszczalnego ugięcia.

Pytanie 50

Prosimy o zgodę na dopuszczenie zastosowania koryt siatkowych

Odpowiedź

Nie dopuszcza się zastosowania koryt siatkowych.

Pytanie 51

Czy Zamawiający dopuszcza rozwiązanie powietrzne rozdzielnic SN?

Odpowiedź

Nie dopuszcza się takiego rozwiązania.

Pytanie 52

Czy przewiduje się możliwość transmisji telewizyjnych? Jeśli tak to gdzie przewidziano stanowiska dla kamer głównych, kamer bocznych i kamer mobilnych? (będzie to miało duży wpływ na dobór oświetlenia).

Odpowiedź

Należy przewidzieć możliwość transmisji telewizyjnych. Zamawiający wymaga zachowania wielkości natężenia oświetlenia dla boiska sportowego zgodnie z zapisami PFU/str.115.

Pytanie 53

W jaki sposób planuje się odprowadzać spaliny z agregatu prądotwórczego? Przy zaproponowanej lokalizacji jest to praktycznie nie możliwe.

Odpowiedź

Kanał spalinowy należy wyprowadzić ponad teren i zabezpieczyć przed uszkodzeniem i dostępem dla osób postronnych.

Pytanie 54

W PFU wskazano konkretne moce wzmacniaczy DSO wskazujące na konkretnego producenta. Ilość wzmacniaczy powinna zostać dobrana do mocy głośników systemu DSO. Proszę o dopuszczenie wzmacniaczy innej mocy niż ta wskazana w PFU.

Odpowiedź

Parametry systemu DSO muszą być dostosowane do jego funkcji. Dopuszczamy zmianę parametrów, przy zachowaniu funkcji systemu opisanego w PFU.

Pytanie 55

Czy należy przewidzieć sprzęt aktywny instalacji WiFi oraz sieci okablowania strukturalnego?

Odpowiedź

Tak. Należy przewidzieć.

Pytanie 56

Zgodnie z zapisem PB instalacji elektrycznych DSO stanowi odrębne opracowanie. Proszę o udostępnienie tego opracowania.

Odpowiedź

Zamawiający załączył do siwz posiadaną dokumentację. Projekt budowlany został wykonany w zakresie niezbędnym do uzyskania pozwolenia na budowę. Szczegółowe rozwiązania instalacyjne należy przedstawić w projekcie wykonawczym. Wtyczne do zaprojektowania i wykonania wskazanego w pytaniu systemu znajdują się w PFU /pkt 6.5.

Pytanie 57

Zgodnie z opisem PB instalacji elektrycznych system nagłośnienia stanowi odrębne opracowanie. Proszę o udostępnienie tego opracowania

Odpowiedź

Zamawiający załączył do siwz posiadaną dokumentację. Projekt budowlany został wykonany w zakresie niezbędnym do uzyskania pozwolenia na budowę. Szczegółowe rozwiązania instalacyjne należy przedstawić w projekcie wykonawczym. Wtyczne do zaprojektowania i wykonania wskazanego w pytaniu systemu znajdują się w PFU /pkt 6.1.1. oraz pkt 6.5.

Pytanie 58

Czy należy przewidzieć oddzielny zasilacz bezprzerwowi UPS na potrzeby serwerowni i pozostałych instalacji budynkowych wymagających podtrzymania?

Odpowiedź

Należy przewidzieć

Pytanie 59

Czy należy przewidzieć oddzielny zasilacz bezprzerwowi UPS na potrzeby oświetlenia podstawowego wybranych opraw w hali/komunikacji? Zwraca się uwagę że przełączenia pomiędzy źródłami zasilania trwać będzie ok 15-20s co może wywołać panikę.

Odpowiedź

Nie ma takiej potrzeby, przewidziane jest oświetlenie awaryjne bateryjne z centralnej baterii.

Pytanie 60

Prosimy o dopuszczenie zmiany kategorii okablowania poziomego z kat. 7 na kat. 6A.

Odpowiedź

Zamawiający dopuszcza zmianę na kategorię 6A.

Pytanie 61

Prosimy o rezygnację z parametru wagi oprawy, z uwagi na brak znaczenia na parametry świetlne oraz eksploatacyjne.

Odpowiedź

Zamawiający rezygnuje z parametru wagi oprawy. Patrz również: odpowiedź na pytanie 7 w niniejszym zestawie wyjaśnień.

Pytanie 62

Czy projekt przewiduje potrzebę malowania instalacji sanitarnych na określony przez architekta kolor? Jeśli tak prosimy o podanie zakresu i obszarów dla których należałoby przewidzieć takie rozwiązanie oraz określenie szczegółowych wytycznych dla wykonawcy instalacji. Czy pozostawiamy je w standardowym wykończeniu.

Odpowiedź

Elementy instalacji znajdujące się w przestrzeni podsufitowej nad sufitem z siatki cięto-ciągniętej należy malować na kolor antracytowy.

Pytanie 63

Prosimy o wskazanie, które fragmenty parkingów są przeznaczone do rozbiórki

Odpowiedź

Ilości parkingów i nawierzchni do rozbiórki zostały określone w dokumentacji przetargowej, Patrz: zmiana treści nr 3 z dnia 07.10.2020

Pytanie 64

Czy w wycenie należy zawrzeć wykonanie organizacji ruchu, w tym m.in. znaków drogowych? Jeżeli tak, prosimy o podanie wytycznych.

Odpowiedź

Patrz: odpowiedź na pytanie 75 w Wyjaśnieniach nr 7 z dnia 30.09.2020

Pytanie 65

Czy wycenie podlegają prace na terenie obszaru opracowania objętego wnioskiem zgłoszeniu robót budowlanych nie wymagających pozwolenia na budowę

Odpowiedź

Tak. Patrz: odpowiedź na pytanie 1 w Wyjaśnieniach nr 4 z dnia 01.09.2020

Pytanie 66

Na rysunku PAS-135-PB-K-R-03 widzimy na osi A słupy, pod którymi nie są zaprojektowane żadne posadowienie. Proszę o wskazanie jakie posadowienie powinno być zaprojektowane.

Odpowiedź

Projekt budowlany konstrukcji został wykonany w zakresie niezbędnym do uzyskania pozwolenia na budowę. Szczegółowe rozwiązania konstrukcyjne należy przedstawić w projekcie wykonawczym. Projekt budowlany jest załącznikiem uzupełniającym PFU.

Pytanie 67

Prosimy o uszczegółowienie zakresu obszarów które mają być objęte monitoringiem CCTV

Odpowiedź

Zakres monitoringu został podany w PFU w pkt. 6.2.2., W obiekcie hali należy zaprojektować i wykonać monitoring zgodny z wymogami Ustawy z dnia 20 marca 2009 r. o bezpieczeństwie imprez masowych oraz Rozporządzeniem Ministra Spraw Wewnętrznych i Administracji z dnia 10 stycznia 2011 r. w sprawie sposobu utrwalania przebiegu imprezy masowej.

Na terenie zewnętrznym - monitoring dozorowy.

Pytanie 68

Prosimy o jednoznaczne określenie dotyczące opomiarowania pomieszczeń przewidzianych pod wynajem.

Odpowiedź

Opomiarowanie dotyczące rozliczenia energii elektrycznej i wody.

Pytanie 69

Prosimy o szczegółowe wytyczne dot. Iluminacji elewacji budynku.

Odpowiedź

Wytyczne dla Iluminacji wg PFU str. 115, 5.3.1.6.1. Iluminacja budynku,

Patrz również: odpowiedź na pytanie 22 w Wyjaśnieniach nr 6 z 24.09.2020

Pytanie 70

Prosimy o szczegółowe wytyczne dot. Technologii scenicznej. Zgodnie z pkt.3.7 PFU inwestor przewiduje w części Sali treningowej wyciągarki w ilości po 2 na kratownicę. Prosimy o podanie przewidywanej ilości wyciągarek w celu prawidłowego oszacowania kosztów.

Odpowiedź

Patrz: odpowiedź na pytanie 57 w wyjaśnieniach nr 7 z dnia 30.09.2020

Pytanie 71

Prosimy o informacje dot. Sposobu oddymiania i napowietrzania agregatu prądotwórczego.

Odpowiedź

Jeśli chodzi o instalację bytową dla pomieszczenia agregatu: przewietrzanie pomieszczenia następuje raz dziennie wentylatorem ustawionym na 30% swojego wydatku przez 10 minut. Wentylacja przewietrzania podczas pracy agregatu: Wydajność wentylatora sterowana czujnikiem temperatury w pomieszczeniu. Przewidzieć usuwanie zysków ciepła występujące w tym pomieszczeniu. W tym celu zamontować pomieszczeniowe czujniki temperatury. W pomieszczeniu zapewnić wentylację bytową (powietrze świeże w ilości 1 w/h), wentylację przewietrzającą dla odbioru zysków ciepła. Zyski ciepła usuwać poprzez wentylator dachowy. Wentylator będzie przełączany na większą wydajność przez czujniki temperatury po przekroczeniu temperatury 30°C. Powietrze kompensacyjne dla pobierane będzie z garażu z poziomu -1, przez klapy p.poż. montowane w ścianach. Dla układu przewidzieć montaż wentylatora awaryjnego.

Pytanie 72

Na stronie 138 PFU mamy zapis dot. charakterystyki kamery kopułkowej: *Funkcje przed-alarmu i po-alarmu - nagrywanie wideo w formacie AV*. Prosimy o informację, czy Zamawiający dopuści inny format nagrywania niż AVI.

Odpowiedź

Dopuszczamy inne formaty powszechnie stosowane o parametrach nie gorszych niż założone.

Pytanie 73

Prosimy o potwierdzenie, że Zamawiający posiada pełne prawa autorskie do dysponowania projektem budowlanym w celu jego wykorzystania do przygotowania projektu budowlanego zamiennego i projektów wykonawczych.

Odpowiedź

Patrz: odpowiedź na pytanie nr 78 w Wyjaśnieniach nr 6 z dnia 24.09.2020

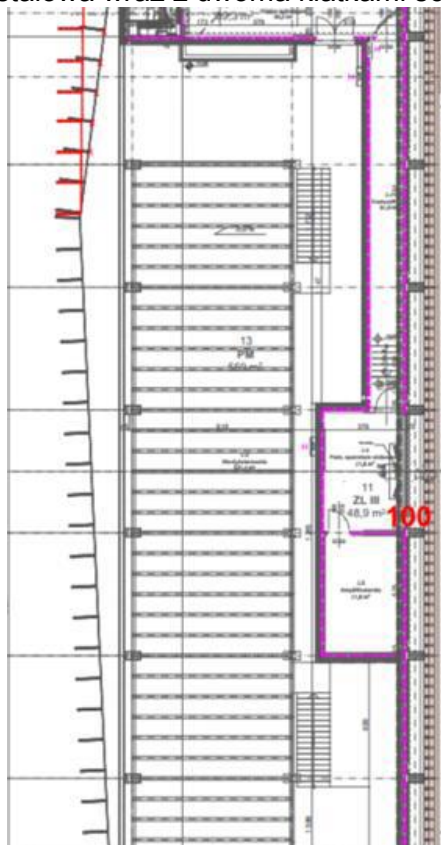
Pytanie 74

Prosimy o wyjaśnienie poniższych zagadnień z pomieszczeniem o numerze 2.3

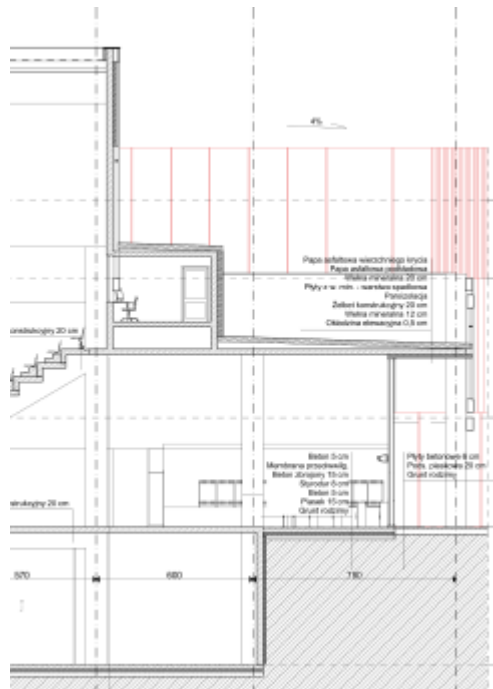
Wentylatorownia.

- Na rzucie II piętra branży architektonicznej i konstrukcyjnej Pomieszczenie 2.3

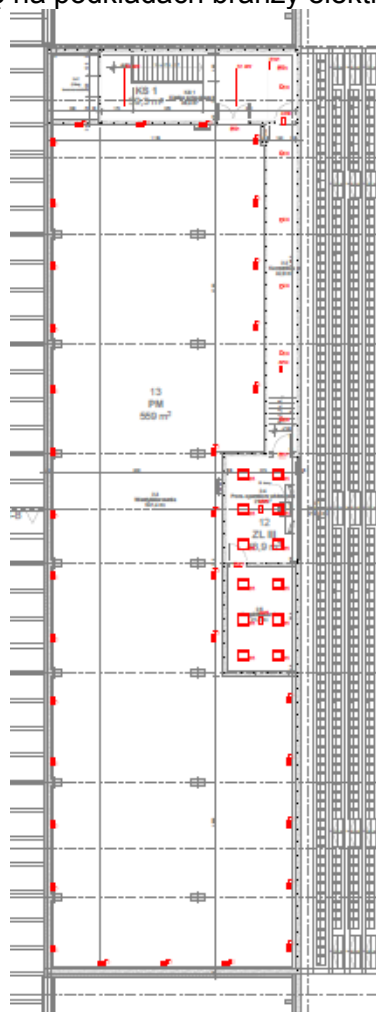
Wentylatorownia nie ma ścian zewnętrznych, więc automatycznie staje się stropodachem, na którym występuje konstrukcja stalowa wraz z dwoma kłatkami schodowymi:



Na przekroju pomieszczenie nie zostało w żaden sposób ujęte, co świadczy o tym że takiego pomieszczenia nie ma:



- W tabeli wykończeń PFU wykończenie ścian opisano jako beton impregnowany bez podania wykończenia stropu, czyli nawiązując do Państwa odpowiedzi na pytania strop powinien również zostać zaimpregnowany – jednocześnie z rzutu i z przekroju wynika że takiego pomieszczenia nie ma, a ściany są wykończone blachą aluminiową łączoną na rąbek stojący.
- Ściany żelbetowe pojawiają się na podkładach branży elektrycznych i sanitarnej.



Prosimy o odpowiedź na pytanie, czy należy wykonać konstrukcję stalową wskazaną w dokumentacji branży konstrukcyjnej i architektonicznej i jeśli tak, to jakimi materiałami wykończyć ściany wewnętrzne i zewnętrzne konstrukcji wraz z jej zadaszeniem lub czy należy wykonać pomieszczenie zgodnie z podkladami branży elektrycznej i sanitarnej do których odwołuje się tabela wykończeń PFU?

Odpowiedź

Należy wykonać konstrukcję stalową wskazaną w dokumentacji branży arch./konstr., która jest pomostem technicznym na którym zostanie umieszczona część urządzeń wentylacyjnych. Branżą wiodącą jest architektura, nie ma ścian żelbetowych.

Pytanie 75

Czy powierzchnię trybun należy zaimpregnować preparatem do betonu?

Odpowiedź

Tak.

Pytanie 76

Z racji dopłaty do niestandardowych kolorów stolarki drzwiowej, prosimy o wskazanie koloru RAL stolarki drzwiowej.

Odpowiedź

Kolorystka do ustalenia na etapie projektu wykonawczego.

Pytanie 77

Czy automaty drzwiowe mają pełnić funkcję zamykania drzwi otwierania drzwi w czasie pożaru?

Odpowiedź

Drzwi wyposażone w automaty drzwiowe powinny również pełnić funkcję drzwi pożarowych.

Pytanie 78

W nawiązaniu do odpowiedzi nr 34 z dnia 01.09.2020 r., prosimy o odpowiedź, czy wszystkie drzwi do holu mają być automatyczne, czy tylko środkowe dwie sztuki?

Odpowiedź

Należy przewidzieć 4 szt drzwi automatycznie otwieranych.

Pytanie 79

Prosimy o informacje w jaki sposób należy wykończyć ściany, które w tabeli pomieszczeń w PFU opisane są jako „beton impregnowany” a wykonane będą z innego materiału niż beton?

Odpowiedź

Patrz: odpowiedź na pytanie 27 w niniejszym zestawie wyjaśnień.

Pytanie 80

Czy w ramach opracowania zamiennego projektu budowlanego, Zamawiający dopuszcza możliwość zmiany projektowanego rozwiązania elewacji zewnętrznej (tzw. żyletek) z aluminiowej blachy perforowanej na inne, przedstawienie do akceptacji Zamawiającego? Czy elewacja zewnętrzna w formie żyletek pokrytych blachą aluminiową perforowaną jest formą, która musi zostać zrealizowana zgodnie z PFU?

Odpowiedź

Patrz: odpowiedź na pytanie nr 64 w Wyjaśnieniach nr 6 z dnia 24.09.2020

Pytanie 81

Czy nad drzwiami wewnętrznymi mają być wykonane naświetla? Jeśli tak to prosimy o wskazanie tych drzwi w obiekcie.

Odpowiedź

Nie.

Pytanie 82

Czy drzwi w obiekcie mają mieć określoną izolacyjność akustyczną? Jeśli tak to prosimy o wskazanie tych drzwi w obiekcie wraz z podaniem parametru izolacyjności akustycznej.

Odpowiedź

Należy wykonać adaptację akustyczną dla budynku hali sportowo-widowiskowej, będzie ona podstawą do wskazania wymaganych parametrów izolacyjności akustycznej.

Pytanie 83

Czy na dachu należy przewidzieć system asekuracji?

Odpowiedź

Patrz: odpowiedź na pytanie 85 w Wyjaśnieniach nr 6 z dnia 24.09.2020

Pytanie 84

Prosimy o wyjaśnienie, czy w warstwie posadzkowej określonej w PFU jako „podłoga betonowa wewnętrzna” ma występować styropian pod posadzką betonową? Jeśli tak to jaka jest jego grubość dla parteru, piętra I piętra II?

Odpowiedź

Dla parteru w przypadku posadzki na gruncie należy przyjąć min. 8 cm styroduru, w przypadku stropu między poziomem -1 a parterem – posadzka betonowa gr. 20 cm, bez styropianu, podobnie na piętrze I i II, poza przypadkami nadwieszenia kondygnacji.

Ewentualne zmiany mogą nastąpić w wyniku opracowywania adaptacji akustycznej dla obiektu. Należy przyjąć wprowadzenie w stropach międzykondygnacyjnych warstwy styropianu (min. 5 cm) oraz wylewek betonowych.

Patrz również: odpowiedź na pytanie 87 w niniejszym zestawie wyjaśnień.

Pytanie 85

Czy Zamawiający dopuszcza możliwość rezygnacji ze świetlików dachowych i zastąpienia ich światłem sztucznym (dodatki lampy)?

Odpowiedź

Nie.

Pytanie 86

Jeśli Zamawiający nie dopuszcza rezygnacji ze świetlików, to jaka jest minimalna ich ilość do zastosowania w obiekcie i czy mają mieć odporność ppoż, czy mogą być bezklasowe?

Odpowiedź

Na dachu należy zaprojektować klapy oddymiające pełniące rolę świetlików. Minimalną ilość należy przyjąć zgodnie z wymaganiami ppoż. dla obiektu.

Pytanie 87

Czy pod elementami wykończenia : płytkami i wykładziną na stropie należy zastosować układ warstw z styropianem i jastrychem?

Odpowiedź

Układ warstw należy dostosować do lokalizacji, np. :

podłoga na gruncie w pomieszczeniach wykończonych płytkami/wykładziną:

- Płytki/Wykładzina
- Wylewka betonowa 5,0 cm
- Folia PE
- Płyta z betonu zbrojonego C30/37 15,0 cm
- Styrodur 8,0 cm
- Beton 5,0 cm
- Zagęszczony piasek 15,0 cm
- Grunt rodzimy

Posadzka międzykondygnacyjna:

- Płytki/Wykładzina
- Beton 20 cm

Ewentualne zmiany mogą nastąpić w wyniku opracowywania adaptacji akustycznej dla obiektu. Należy przyjąć wprowadzenie w stropach międzykondygnacyjnych warstwy styropianu (min. 5 cm) oraz wylewek betonowych.

Pytanie 88

W PFU w tabeli wykończenia jest oznakowanie beton k jako posadzka betonowa impregnowana a w pkt 3.2.1 mamy informację na temat podłogi betonowej wewnętrznej. Na przekrojach w miejscu występowania tej posadzki zaznaczony jest tylko i wyłącznie strop gr. 20cm. W związku z tym proszę o wyjaśnienie czy w pomieszczeniach oznaczanych jako beton k należy uwzględnić impregnowanie betonu czy posadzkę betonową impregnowaną?

Odpowiedź

Należy uwzględnić impregnowanie betonu.

Pytanie 89

Nawiązując do odpowiedzi nr 35 – WYJAŚNIENIA 4, dotyczących drzwi wewnętrznych proszę o precyzyjną odpowiedź na pytanie. Informację zawarte w PFU na stronie 44 nie wyjaśniają czy drzwi do toalet/szatni, pomieszczeń technicznych mają być drewniane/stalowe czy aluminiowe.

Odpowiedź

Wymagane są drzwi aluminiowe.

Pytanie 90

Prosimy o określenie czy na ścianach Sali treningowej inwestor przewiduje wykończenie akustyczne. Jeżeli ma być tam zastosowane zarówno beton impregnowany oraz panele akustyczne prosimy o wskazanie od jakiej wysokości mają być wykonane panele akustyczne.

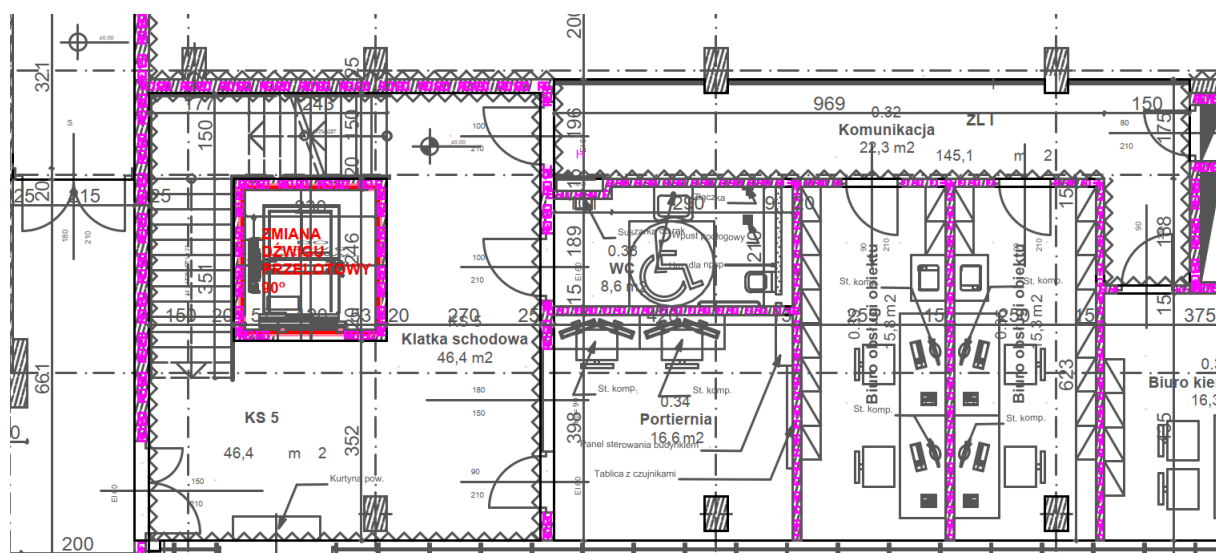
Odpowiedź

Zgodnie z zapisami PFU pkt 1.3 ppkt n należy zaprojektować adaptację akustyczną wszystkich pomieszczeń budynku. Opracowania akustyczne będą podstawą do wskazania na jakiej wysokości należy wykonać panele akustyczne

Patrz również: odpowiedź na pytanie nr 42 w Wyjaśnieniach nr 9 z dnia 07.10.2020

Pytanie 91

Prosimy o wyjaśnienie oznaczenia wykończenia ścian klatek schodowych i komunikacji. Zgodnie z poniższym rysunkiem występuje tam takie samo oznaczenie jak na sali głównej. Czy należy w tych pomieszczeniach przewidzieć panele akustyczne, albo ocieplenie wełną jako wygłuszenie?



Odpowiedź

Zgodnie z zapisami PFU pkt 1.3 ppkt n należy zaprojektować adaptację akustyczną wszystkich pomieszczeń budynku. Opracowania akustyczne będą podstawą do wskazania w jakich pomieszczeniach należy przewidzieć panele akustyczne.

Patrz również: odpowiedź na pytanie nr 42 w Wyjaśnieniach nr 9 z dnia 07.10.2020

Pytanie 92

Czy oferent ma uwzględnić w cenie oferty aktywne urządzenia sieciowe (przełączniki, routery, firewallo)? Jeśli tak, to prosimy o określenie oczekiwanych parametrów.

Odpowiedź

Tak. Zamawiający oczekuje rozwiązań w projekcie wykonawczym, urządzenia dostosowane do funkcji.

Pytanie 93

Czy oferent ma uwzględnić w cenie oferty wykonanie instalacji WiFi? Jeśli tak, to prosimy o określenie obszaru oraz oczekiwanych parametrów.

Odpowiedź

Patrz - odpowiedź jak wyżej.

Pytanie 94

Instalacja wentylacji

- Układ WT6. Wentylacja bytowa parkingu podziemnego.

Zgodnie z opisem technicznym do projektu (i PFU) maksymalna ilość powietrza przewidziana dla wentylatora WT6 to 4000m³/h.

Zgodnie z rzutem parkingu układ WT6 obsługuje kratki: 500m³/h – szt.22, 2000m³/h – szt.9, 1000m³/h – szt.1 co daje łącznie 30000m³/h.

Prosimy Zamawiającego o wskazanie prawidłowej wydajności wentylatora układu WT6.

Odpowiedź

Ilość powietrza określi Projektant instalacji sanitarnych na podstawie ilości miejsc parkingowych i analizy ruchu samochodów w garażu.

Pytanie 95

Jedno z drzew znajdujących się w wykazie nasadzeń jest niedostępne w naszym kraju i byłaby konieczność ściągnięcia go z Ameryki, czy istnieje możliwość zmiany ww. drzewa na tożsame?

Klon pospolity odm. Princeton Gold B

zamiennik: klon pospolity drummondi

Odpowiedź

Wg informacji Zamawiającego drzewo jest dostępne na polskim rynku.

Pytanie 96

Prosimy o wyjaśnienie czy powierzchnia trawników do odtworzenia wskazana w PFU w ilości 18 387 m² jest ilością wiążącą do wykonania, co zostanie potwierdzone w umowie ?

W Projekcie Zagospodarowania Terenu oraz w Projekcie Drogowym występują inne ilości.

Odpowiedź

W PFU, str. 20, wskazano szacunkową powierzchnię biologicznie czynną w ilości 15 811,2 m². Należy przyjąć zgodnie z PFU.

Pytanie 97

Prosimy Zamawiającego o wyjaśnienie czy w wycenie można przyjąć standardowy beton towarowy dla elementów wykonanych z betonu konstrukcyjnego nietynkowanego?

Odpowiedź

Należy zastosować beton zgodnie z wymogami PFU / pkt 3.3.4.

Pytanie 98

Zwracamy uwagę, że klatka schodowa KS 5 w poziomie +4,20 m umiejscowiona jest szatnia, co nie spełnia Warunków Technicznych. Prosimy o potwierdzenie poprawności przyjętej lokalizacji.

Odpowiedź

Należy wprowadzić ścianę w klatce schodowej w osi T, o klasie odporności ogniowej jak dla ścian klatki schodowej. Zamontować pojedyncze drzwi przeszklone w klasie EIS60.

Pytanie 99

Parking podziemny posiada powierzchnię większą niż 1500 m². Brak informacji o wentylacji ppoż w opisie architektury i instalacjach elektrycznych. Prosimy o informację, czy należy uwzględnić dodatkowe instalacje w tym zakresie?

Odpowiedź

Tak, należy przyjąć dodatkowe instalacje w tym zakresie.

Pytanie 100

Prosimy Zamawiającego o informację, gdzie należy założyć w wycenie parapety wewnętrzne?

Odpowiedź

Patrz: odpowiedź na pytanie 55 w Wyjaśnieniach 7 z dnia 30.09.2020

Pytanie 101

Prosimy Zamawiającego o podanie rzędnych przystanków dla dźwigu osobowego oraz dźwigu osobowo-towarowego, ponieważ wysokości podnoszenia wskazane w PFU mają się nijak do wskazanych ilości przystanków oraz rzędnych kondygnacji, które występują w projekcie budowlanym. Prosimy o szczegółowe wytyczne na jakich przystankach i rzędnych przystanków mają zatrzymywać się dźwigi.

Odpowiedź

Patrz: odpowiedź na pytanie 46 w Wyjaśnieniach 9 z dnia 07.10.2020 oraz Zmiana treści siwz nr 3 z dnia 07.10.2020 / pkt IV.

Pytanie 102

Prosimy Zamawiającego o wyjaśnienie w jaki sposób należy wykończyć posadzkę na trybunach stałych? Czy nie należy np. wykonać żadnej antypoślizgowej żywicy/malowania?

Odpowiedź

Posadzkę trybun należy zaimpregnować preparatem do betonu.

Pytanie 103

Prosimy o informację czy okładziny akustyczne muszą spełniać wymagania klasy odporności na uderzenia A1, czy dopuszcza się inne rozwiązanie.

Odpowiedź

Tak, należy przyjąć, że okładziny akustyczne muszą spełniać wymagania klasy odporności na uderzenia A1.

Pytanie 104

Instalacja HVAC: stwierdza się duże różnice między PFU a Projektem Budowlanym odnośnie parametrów przygotowania nawiewanego powietrza dla pomieszczeń i hal. Zaprojektowane centrale wentylacyjne dla hali nie spełniają wymogów PFU. Które założenia przyjąć do wyceny z Projektu Budowlanego czy PFU?

Odpowiedź

Należy przyjąć wytyczne PFU.

Pytanie 105

Instalacja HVAC: Czy w centralach wentylacyjnych NW1a,b,c,d oraz NW2 należy przyjąć nawilżanie? Czy przewidziana jest moc elektryczna dla zasilania ewentualnych nawilżaczy?

Odpowiedź

Nie.

Pytanie 106

Instalacja HVAC: Zgodnie z zapisami węzeł ciepła jest poza zakresem wyceny. Czy węzeł będzie wykonany kompleksowo z rozdzielaczami i obiegami pompowymi dla poszczególnych instalacji: CT, CO, CWU oraz układem wymiennikowym woda-glikol?

Odpowiedź

Patrz: odpowiedź na pytanie 42 w Wyjaśnieniach nr 6 z dnia 24.09.2020

Pytanie 107

Prosimy o udostępnienie rysunków zawartych w pliku T_3_OPZ_ZAŁ_2_Zmiany_RYS w formacie dwg.

Odpowiedź

Zamawiający załącza rysunki w formacie dwg do niniejszych wyjaśnień - Załącznik 1.

Pytanie 108

Czy w parkingu podziemnym należy zaprojektować system detekcji gazu?

Odpowiedź

Tak. Należy przewidzieć detekcję stężenia CO w powietrzu.

Pytanie 109

Czy na terenie zewnętrznym (parking) należy zaprojektować system parkingowy (szlabany, biletomaty, sygnalizacja)? Jeśli tak, prosimy o podanie sposobu organizacji ruchu na terenie parkingu (założeń).

Odpowiedź

Nie.

Pytanie 110

Dotyczy PZT. Proszę o informację czy utylizacja elementów kortu jest po stronie Wykonawcy oraz czy trybuny kortów od strony istniejącego basenu również mają być rozebrane (w chwili obecnej znajdują się poza zakresem opracowania).

Odpowiedź

Utylizacja elementów kortu jest po stronie Wykonawcy. Rozbiórka trybun kortów wchodzi w zakres zadania. Patrz: Zmiana treści siwz nr 3 z dnia 07.10.2020 / pkt V.

Pytanie 111

Czy jest wymagane przez Zamawiającego wykonanie projektu wykonawczego w modelu BIM czy Zamawiający dopuszcza wykonanie projektu w wersji 2d w dwg?

Odpowiedź

PW nie jest wymagany w BIM. Wymagane jest opracowania wizualizacji 3d dla co najmniej wymienionych elementów: przewyżka widowni, iluminacja, aranżacja wnętrza /wirtualny spacer po obiekcie/ elewacje

Pytanie 112

W PFU oraz w dokumentacji PB nie ma informacji odnośnie systemów wokół agregatowych (czerpnia powietrza, wyrzut spalin, system tankowania itd.).

W związku z powyższym, czy Zamawiający ma wymagania dla tych instalacji?

Jeśli nie, to prosimy o odpowiedź na poniższe pytania:

1) Czy Zamawiający dopuszcza wykonanie wyrzutu spalin z agregatu prądotwórczego do hali garażowej?

Odpowiedź: Nie

2) Czy Zamawiający dopuszcza wykonanie czerpni powietrza w ścianie zjazdu do garażu za bramą do garażu?

Odpowiedź: Lokalizacja czerpni zgodnie par. 152 Dz.U. nr 75

3) W jaki sposób Zamawiający wymaga wykonania systemu tankowania agregatu (poprzez skrzynkę zlokalizowaną na elewacji, czy poprzez tankowanie paliwa bezpośrednio do zbiornika agregatu)?

Odpowiedź: Tankowanie paliwa bezpośrednio do zbiornika agregatu.

Pytanie 113

Czy agregat prądotwórczy opisany w Projekcie Budowlanym jest wystarczający dla tej inwestycji?

Odpowiedź

Moc agregatu należy dobrać na podstawie bilansu mocy sporządzonego w projekcie wykonawczym.

Pytanie 114

Proszę o potwierdzenie, że agregat prądotwórczy ma posiadać zbiornik w ramie dla podtrzymania zasilania na 5h przy pełnym obciążeniu, zgodnie z informacjami w PB.

Odpowiedź

Tak.

Pytanie 115

Czy Zamawiający dopuszcza zastosowanie kabli aluminiowych, jako WLZ zasilających rozdzielnice odbiorcze, bądź duże odbiory?

Odpowiedź

Nie dopuszcza się.

Pytanie 116

Czy Zamawiający dopuszcza zastosowanie kabli i przewodów bezhalogenowych również poza drogami ewakuacyjnymi (w całym obiekcie)?

Odpowiedź

Tak.

Pytanie 117

Zgodnie z zapisami PFU, pkt. 2.4, załączony do PFU Projekt Budowlany został uzgodniony z polskimi związkami sportowymi. Proszę o udostępnienie opisanych uzgodnień ze związkami sportowymi.

Odpowiedź

Patrz: odpowiedź na pytanie nr 52 w Wyjaśnieniach nr 9 z dnia 07.10.2020

Pytanie 118

Czy zasilanie wozu transmisyjnego wymaga zasilania rezerwowanego UPS?

Odpowiedź

Nie.

Pytanie 119

Proszę o podanie czasu podtrzymania zasilania na UPS. Wg PFU UPS ma podtrzymanie 15 minut (str. 111, pkt. 5.2, ppkt 5) i 60 minut (część BMS str. 121, pkt 5.3.1.12.12). Czy dla BMS wymagany jest osobny UPS?

Odpowiedź

Tak, wymagany jest osobny UPS.

Pytanie 120

Zgodnie z PFU pkt 6.9, System sędziowski ma obsługiwać wybrane 13 dyscyplin sportowych oraz 1 dowolną dyscyplinę na życzenie Zamawiającego. Proszę o informację, jaka to jest dyscyplina. **Odpowiedź**

Do ustalenia na etapie projektu wykonawczego.

Pytanie 121

Gdzie planowana jest trybuna dla dziennikarzy? Na rzutach nie jest oznaczona, nie ma też miejsc umożliwiających rozłożenie komputerów.

Odpowiedź

Miejsca dla dziennikarzy są zaplanowane bezpośrednio przy płycie boiska

Pytanie 122

Gdzie planowane jest pomieszczenie dla dziennikarzy z którego mogli by przesyłać relacje, analizować zebrane materiały? Na rysunkach brak takiego pomieszczenia.

Odpowiedź

Nie przewiduje się takiego pomieszczenia.

Pytanie 123

Brak możliwości weryfikacji czy trybuny mają zapewnioną prawidłową widoczność. Czy jest rysunek / schemat przewyżek na trybunach. Na pierwszy rzut oka, brak przewyżek co powoduje ograniczoną widoczność; źle ułożone trybuny część bez widoczności pola gry.

Odpowiedź

Zamawiający nie dysponuje rysunkiem przewyżek, należy je uwzględnić na etapie projektu wykonawczego. Zgodnie z zapisami PFU / str. 69/ pkt 3.4.6. należy wykonać również symulację widoczności areny głównej i sceny (Sali treningowej) z każdego miejsca widowni areny głównej.

Pytanie 124

Czy różnica wysokości pomiędzy płytą boiska głównego i treningowego wynosząca ok. 2 m jest konieczna, a jeśli tak, to z jakiego powodu?

Odpowiedź

Sala treningowa ma pełnić funkcje sceny, więc tak, różnica wysokości jest konieczna do utrzymania.

Pytanie 125

Trybuny teleskopowe prawdopodobnie zawężają możliwość rozstawienia ławek sędziów, ławek rezerwowych i standów reklamowych. Czy jest przewidziany zgodny z przepisami kołnierz który to zapewnia? Jeśli nie, to czy jest możliwość rozkładania i użytkowania tylko części trybun?

Odpowiedź

Tak jest możliwość rozkładania i używania tylko części trybun.

Pytanie 126

W jaki sposób niepełnosprawni mają możliwość dostania się do szatni znajdujących się przy boisku treningowym? Brak połączenia z windą, ewentualnie innego rozwiązania.

Odpowiedź

Połączenie windą. Winda przy KS5 zatrzymuje się na poziomie -3,75 czyli poziomie szatni przy Sali treningowej – zmiana w stosunku do projektu budowlanego naniesiona na rys 1. PIWNICA, załącznik nr 2 do PFU.

Pytanie 127

Ułożenie toalet tylko pod jedną trybuną stanowi problem dla osób znajdujących się na przeciwległej trybunie. Jak planowane jest rozwiązanie tej kwestii?

Odpowiedź

Należy przeanalizować Załącznik nr 2 do PFU, w którym zostały naniesione zmiany w stosunku do projektu budowlanego. M.in. dodane została toaleta męska po drugiej stronie trybuny.

Pytanie 128

W PFU w pkt 5.2 jest zapis dotyczący Systemowej rozdzielnicy wolnostojącej metalowej o parametrze m.in. In max = 4000A. Czy Zamawiający wymaga dostarczenia rozdzielnicy głównej na szyny o prądzie 4000A, czy rozdzielnicy, która będzie dostosowana do mocy obiektu?

Według Projektu Budowlanego zgodnie z bilansem jest to 2000A.

Jeśli rozdzielnica główna ma być dostarczona na 4000A, to czy most szynowy/ szynoprzewód między transformatorem a rozdzielnicą główną również ma być na 4000A, a transformator dostosowany do warunków technicznych przyłączenia z ENEA na 1250kVA?

Odpowiedź

Konstrukcyjnie rozdzielnica o prądzie znamionowym 4000 A, most szynowy o prądzie znamionowym dostosowany do mocy obliczeniowej.

Pytanie 129

Prosimy o potwierdzenie, iż w przypadku przeszkód w realizacji Kontraktu wywołanych zgłaszaniem roszczeń przez osoby posiadające autorskie prawa majątkowe lub niemajątkowe w odniesieniu do projektu budowlanego załączonego do PFU, znajdować będzie do nich zastosowanie klauzula 8.4 e) Kontraktu jako opóźnienia, utrudnienia lub przeszkody wywołane przez Zamawiającego.

W wypadku nie zaakceptowania przez Państwa propozycji wnosimy o wprowadzenie do Kontraktu innego mechanizmu zabezpieczającego ewentualne następstwa roszczeń autorów projektu budowlanego na proces inwestycyjny.

Odpowiedź

Zamawiający posiada prawa autorskie. Patrz wcześniejsze odpowiedzi:

odpowiedź na Pytanie 78 w Wyjaśnieniach 6 z dnia 24.09.2020, odpowiedź na Pytanie 63 w Wyjaśnieniach nr 5 z dnia 16.09.2020

Pytanie 130

W PFU pkt 4.2.3.5.2 jest informacja, że studnie mają być wykonane jako betonowe DN1000 natomiast w projekcie budowlanym [datowanym na 28.09.2019r] studnie zaprojektowano jako tworzywowe - dot. kanalizacji sanitarnej.

Odpowiedź

Studnie należy przyjąć zgodnie z uzgodnionym z PWiK Projektem Budowlanym.

Pytanie 131

W PFU pkt 4.2.3.6.2 jest informacja, że studnie mają być wykonane jako betonowe DN1000 natomiast w projekcie budowlanym [datowanym na 28.09.2019r] studnie zaprojektowano jako tworzywowe - dot. kanalizacji deszczowej.

Odpowiedź

Studnie należy przyjąć jako betonowe, zgodnie z zapisami PFU i warunkami technicznymi WGT.III.7021.15.10.2017.SP z dnia 20.06.2017 oraz WGT.III.7021.15.17.2018.BG.

Pytanie 132

Wg projektu budowlanego [datowany na 28.09.2019r.] nie ma komory wodomierzowej. W PFU pkt 4.2.3.4.1.1 jest informacja aby przyłączyć zakończyć komorą wodomierzową. Jest to totalnie rozbieżne rozwiązanie z zaprojektowanym. Wodomierz jest lokalizowany w projektowanym budynku a komora wodomierzowa jest istniejąca na terenie działki Inwestora. Pomimo nadrzędności PFU nad projektem prosimy o potwierdzenie powyższego, że idea realizowana będzie wg projektu z września 2019r. Ponadto punkt 4.2.1.2 potwierdza, że w budynku będzie pomieszczenie przyłącza wody.

Odpowiedź

Należy przyjąć zgodnie z PB uzgodnionym z PWiK

Pytanie 133

Prosimy o informację jaki prąd znamionowy powinna posiadać rozdzielnica główna RGNN. W PFU pojawiają się 2 wartości 4000A i 2000A.

Odpowiedź

Rozdzielnica ma być dostosowana do mocy obliczeniowej.

Pytanie 134

Prosimy o informację czy inwestor dopuszcza stosowanie koryt kablowych o grubości poniżej 1,5mm.

Odpowiedź

Dopuszcza się koryta kablowe z blachy <1,5mm przy zachowaniu dopuszczalnego ugięcia.

Pytanie 135

Prosimy o informację czy cała elewacja budynku powinna zostać oświetlona profilami LED RGB.

Odpowiedź

Patrz: odpowiedź na pytanie nr 22 w Wyjaśnieniach nr 6 z dnia 24.09.2020 oraz Załącznik nr 2 do PFU/ rys. Szczegół elewacji, oznaczone miejsce lokalizacji źródła światła iluminacji. Wszystkie „żyłki” należy wykonać w sposób przedstawiony na rysunku.

Pytanie 136

Prosimy o informację czy we wszystkich rozdzielnicach obiektowych należy monitorować w BMS stan położenia wszystkich wyłączników instalacyjnych.

Odpowiedź

Wymagane jest monitorowanie położenia głównych wyłączników oraz wyłączników rozdzielnic obiektowych i ważniejszych odbiorników.

Pytanie 137

Prosimy o informację czy dopuszcza się wykonanie uziomu fundamentowego bednarką FeZn 30x4.

Odpowiedź

Zamawiający podtrzymuje zapis PFU.

Pytanie 138

Prosimy o podanie orientacyjnej mocy agregatu prądotwórczego oraz zasilacza UPS.

Odpowiedź

Moce agregatu i UPS należy dobrać stosownie do mocy obliczeniowych uwzględniając prądy rozruchowe zasilanych instalacji.

Pytanie 139

Co oznaczają wyniesione przejścia dla pieszych na rysunku PAS_135_PB_DR_01? Czy są to kładki o konstrukcji stalowej/ żelbetowej czy rodzaj przejścia dla pieszych widoczny na zdjęciu poniżej?

**Odpowiedź**

Patrz: odpowiedź na pytanie nr 2 w Wyjaśnieniach 4 z dnia 01.09.2020

Pytanie 140

Dotyczy PZT. Proszę o informację czy rozbiórcze podlega całe ogrodzenie wokół kortów tenisowych, czy tylko odcinek stanowiący wjazd na projektowany na terenie kortów parking.

Odpowiedź

Patrz: Zmiana treści siwz nr 3 z dnia 07.10.2020 / pkt V.

Pytanie 141

Wymagania odnośnie systemu telewizji dozorowej CCTV w PFU są znacząco rozbieżne z wymaganiami zawartymi w „Ustawie z dnia 20 marca 2009 r. o bezpieczeństwie imprez masowych” oraz „Rozporządzeniu Ministra Spraw Wewnętrznych i Administracji z dnia 10 stycznia 2011 r. w sprawie sposobu utrwalania przebiegu imprezy masowej”. Spełnienie w/w wymagań ustawy oraz rozporządzenia powoduje konieczność zastosowania systemu o znacznie większej wartości. Prosimy zatem o jednoznaczne potwierdzenie konieczności wykonania systemu CCTV w sposób spełniający kryteria powyższej przytoczonej ustawy i rozporządzenia dotyczących organizacji imprez masowych.

Odpowiedź

System CCTV należy zaprojektować i wykonać w sposób spełniający kryteria przytoczonych w pytaniu ustawy i rozporządzenia dotyczących organizacji imprez masowych.

Pytanie 142

Prosimy o informację, czy wszystkie projektowane parkingi (parking A, B, C, D, E i F) będą wykorzystywane do obsługi organizowanych imprez masowych.

Odpowiedź

Parkingi nie będą wykorzystywane do obsługi imprez masowych.

Pytanie 143

Czy w przypadku konieczności objęcia wszystkich nowoprojektowanych parkingów systemem telewizji dozorowej CCTV, należy wykonać dedykowaną kanalizację teletechniczną w terenie?

Odpowiedź

Tak.

Pytanie 144

Dotyczy zabezpieczenia skarpy biegnącej wzdłuż projektowanego budynku hali. Na PZT został wrysowany mur oporowy i błędnie oznaczono jego przebieg w miejscu ściany zewnętrznej budynku.

Temat zabezpieczenia skarpy, w którą swym gabarytem ingeruje budynek hali, nie został w przekazanej dokumentacji szczegółowo poruszony. Z informacji uzyskanych od firm specjalistycznych zajmujących się tym zagadnieniem wynika, że koszt zabezpieczenia skarpy może wynieść nawet 3,5mln zł netto. W związku z tym, prosimy o udzielenie informacji czy Inwestor uzyskując pozwolenie na budowę zakładał konieczność wejścia na działkę sąsiadującą w celu wykonania odpowiedniego zabezpieczenia skarpy? Według Naszej opinii nie ma możliwości wykonania zakładanego muru oporowego bez konieczności wejścia na działkę sąsiadującą.

Prosimy o wyjaśnienie i informację w jaki sposób Inwestor i autor projektu budowlanego zakładał możliwość wykonania muru oporowego, poprzez podanie zakładanej technologii wykonania muru oporowego oraz sposobu zabezpieczenia skarpy na czas wykonania tego muru.



Odpowiedź

Rozwiązania techniczne technologii wykonania muru oporowego oraz sposobu zabezpieczenia skarpy na czas wykonania muru oporowego przedstawi Wykonawca w opracowanej dokumentacji projektowej.

Pytanie 145

W nawiązaniu do powyższego pytania prosimy o informację czy Inwestor dopuszcza możliwość pozostawienia w gruncie kotew wchodzących w obręb działki biegnącej wzdłuż budynku. Prosimy o informację czy przylegająca do terenu działka biegnąca wzdłuż budynku należy do Inwestora. Jeżeli tak to czy Inwestor dopuszcza możliwość wejścia na sąsiadującą działkę w celu wykonania prac zabezpieczających skarpe.

Odpowiedź

Właścicielem działki jest miasto Gorzów Wielkopolski. Rozwiązania techniczne technologii wykonania muru oporowego oraz sposobu zabezpieczenia skarpy na czas wykonania muru oporowego przedstawi Wykonawca w opracowanej dokumentacji projektowej.

Pytanie 146

Na obiekcie przewidziano 8 kotłowrotów niskich oraz 8 bramek uchylnych.
- Bramki mają działać w oparciu o kody QR; rozumiemy, że wszystkie 8 szt. bramek musi zostać wyposażone w czytniki kodów QR zamontowane po stronie wejścia.- nie

- Czy któraś z bramek uchylnych również ma posiadać czytnik kodów QR np. aby umożliwić dostęp na teren obiektu osobom niepełnosprawnym?
- Czy kołowroty lub bramki uchylne mają zostać dodatkowo wyposażone w czytniki kart zbliżeniowych, których np. będą używać pracownicy obiektu lub klienci abonamentowi?-nie
- Czy na terenie obiektu jest przewidziane wdrożenie systemu kontroli dostępu działającego w oparciu o karty zbliżeniowe (np. zabezpieczenie wybranych drzwi, przejść lub stref) jeśli tak, to proszę o szczegóły w tej kwestii.
- Czy przedmiotem oferty ma być również dostawa całego systemu do sprzedaży biletów, który będzie zintegrowany z systemem bramek wejściowych na teren obiektu?
- Jeżeli mamy zaproponować cały system sprzedaży biletów, prosimy o informację ile jest przewidzianych stanowisk kasowych wewnątrz obiektu. Czy przewidziane są biletomaty, a jeśli tak, w jakiej ilości ? Czy mamy zaproponować integrację z platformą webową do zakupu biletów - Bilety24?

Odpowiedź

System bramek ma zapewniać tylko liczenie ilości widzów, nie przewiduje się systemu sprzedaży biletów, biletomatów, wpuszczania na podstawie kart .

Pytanie 147

W PFU w punkcie 2.5.2.4. SIECI I PRZYŁĄCZA: kanalizacji deszczowej napisane jest, że projektowany jest 1 zbiornik retencyjny, należy sprawdzić jego parametry. Natomiast na rysunku PAS-135-PB-IS-R-SC-01 znajdują się 2 zbiorniki retencyjne. Proszę o potwierdzenie ilości zbiorników retencyjnych.

Odpowiedź

Zgodnie z zapisami Tom 3 OPZ opis / pkt I /3.3. Wykonawca zweryfikuje obliczenia pojemności zbiornika i w razie konieczności sporządzi dokumentację zamienną wraz ze uzyskaniem wszelkich warunków technicznych, uzgodnień i decyzji administracyjnych wymaganymi przepisami obowiązującego prawa.

Pytanie 148

Czy Zamawiający dopuszcza zamianę rozwiązań technicznych posadzek przy zachowaniu parametrów funkcjonalnych, termicznych oraz obciążeniowych?

Odpowiedź

Pytanie jest mało precyzyjne i Zamawiający nie jest w stanie udzielić jednoznacznej odpowiedzi.

Pytanie 149

Czy Zamawiający potwierdza, że warstwy wykończeniowe posadzek należy wykonać wg tabelki wykończenia pomieszczeń z pkt 2.5.3.1. PODSTAWOWE PARAMETRY PROJEKTOWANEGO BUDYNKU? Występują różnice pomiędzy wykończeniem w PFU a projektem budowlanym ?

Odpowiedź

Warstwy wykończeniowe posadzek należy wykonać zgodnie z zapisami PFU.

Pytanie 150

Prosimy Zamawiającego o potwierdzenie, że współczynnik przenikania ciepła dla posadzki na gruncie zgodnie z pkt 3.2.2. powinien wynosić 0,20 [W/(m²K)] ? W Warunkach Technicznych współczynnik ten dla podłogi na gruncie to 0,30 [W/(m²K)].

Odpowiedź

Zamawiający podtrzymuje wymóg PFU dla współczynnika przenikania ciepła posadzki na gruncie.

Pytanie 151

W nawiązaniu nr 6 do wyjaśnień do SIWZ i odpowiedzi na pytanie nr 1 prosimy Zamawiającego o wyjaśnienie w jaki sposób należy wykonać cokolwiek żywiczny bez zabezpieczenia samej posadzki żywicą ? Czy może posadzka również ma być zabezpieczona żywicą?

Odpowiedź

Dla posadzki nie jest wymagane wykończenie żywicą.

Pytanie 152

Prosimy Zamawiającego o wyjaśnienie, gdzie w obiekcie znajduje się tzw. „ściana osłonowa” wspomniana w PFU w pkt 3.4.3. ŚCIANY?

Odpowiedź

Występuje w miejscach gdzie ściany konstrukcyjne dochodzą do witryn aluminiowych i pozostaje przestrzeń do zamknięcia.

Pytanie 153

W nawiązaniu do pkt. 3.2.4. PFU nt. badań akustycznych i konieczności ich przeprowadzenia we wszystkich pomieszczeniach prosimy o wyłączenie z tego zapisu pomieszczeń garażu, technicznych oraz nie przeznaczonych na stały pobyt ludzi.

Odpowiedź

Zamawiający podtrzymuje zapisy PFU.

Pytanie 154

Zamawiający w Programie funkcjonalno-użytkowym hali sportowo-widowiskowej w Gorzowie Wielkopolskim w pkt. 1.2.Podstawa opracowania str. 11, powołuje się min. na Ustawę z dnia 20 marca 2009r. o bezpieczeństwie imprez masowych (tekst jednolity Dz.U. z 2017 r. poz. 1160). Ustawa ta połączona jest z Rozporządzeniem Ministra Spraw Wewnętrznych i Administracji z dnia 10 stycznia 2011 r. w sprawie sposobu utrwalania przebiegu imprezy masowej, w której szczegółowo przedstawione są wytyczne utrwalania imprez masowych, min. minimalne wymagania techniczne dla urządzeń rejestrujących obraz i dźwięk, sposób przechowywania materiałów zgromadzonych podczas utrwalania przebiegu imprezy masowej. Odnosi się to bezpośrednio do odpowiedniego rozmieszczenia punktów kamerowych na obiekcie oraz zastosowania kamer spełniających wymagania dla szczegółowości rejestrowanego obrazu w danym obszarze.

Czy Zamawiający powołując się na Ustawę z dnia 20 marca 2009 r. o bezpieczeństwie imprez masowych (tekst jednolity Dz.U. z 2017 r. poz. 1160) ma również na myśli stosowanie Rozporządzenia Ministra Spraw Wewnętrznych i Administracji z dnia 10 stycznia 2011 r. w sprawie sposobu utrwalania przebiegu imprezy masowej w pełnym jej zakresie? Czy system CCTV ma spełniać wymagania rozporządzenia MSWiA z dnia 10 stycznia 2011 r. w sprawie sposobu utrwalania przebiegu imprezy masowej? Jeśli tak to proszę o wyznaczenie (określenie) parkingów które będą zorganizowane na terenie imprezy masowej.

Odpowiedź

System CCTV należy zaprojektować i wykonać w sposób spełniający kryteria przytoczonych w pytaniu ustawy i rozporządzenia dotyczących organizacji imprez masowych.

Parkingi nie będą wykorzystywane do obsługi imprez masowych

Pytanie 155

Prosimy o potwierdzenie, że dźwig towarowo-osobowy ma mieć pięć przystanków i ostatni przystanek znajduje się na dachu. Z PFU wynika, że obie windy mają wyjście na dachu, jednakże brak takich informacji na rysunkach.

Odpowiedź

Patrz: zmiana treści siwz nr 3 z dnia 07.10.2020

Pytanie 156

Prosimy o wyjaśnienie, czy bramy kurtynowe rolowane mają być cały czas otwarte i zamykać się jedynie w czasie pożaru, czy będą w ciągłym użytkowaniu?

Odpowiedź

Patrz: odpowiedź na pytanie nr 14 w niniejszych Wyjaśnieniach

Pytanie 157

Prosimy o potwierdzenie, że w garażu nie ma być żywicy – informacja ta znajduje się w opisie i na rysunkach, jednak brak takich informacji w PFU.

Odpowiedź

Patrz: odpowiedź na pytanie 27 w Wyjaśnieniach nr 9 z dnia 07.10.2020

Pytanie 158

Zakres przekazanej dokumentacji nie uwzględnia konieczności oddymiania strefy garażu podziemnego. Prosimy o potwierdzenie, iż nie zachodzi konieczność oddymiania strefy garażowej.

Odpowiedź

Zgodnie z Warunkami Technicznymi, jeżeli powierzchnia garażu jest większa niż 1500 m² należy zastosować instalację wentylacji oddymiającej. Patrz również odpowiedź na pytanie 99 w niniejszym zestawie wyjaśnień.

Pytanie 159

Po dokonaniu analizy przekazanej komendacji stwierdzamy, że dla pomieszczenia -1,6 (pomieszczenie agregatorowi) temperatura w okresie letnim może osiągnąć około 50°C. Prosimy o informację czy zakładacie Państwo możliwość zmiany lokalizacji pomieszczenia agregatu.

Odpowiedź

Tak, dopuszcza się możliwość zmiany lokalizacji pomieszczenia agregatorowni.

Pytanie 160

W wyjaśnieniach treści SIWZ nr 5 z dnia 16.09.2020 (odpowiedź na pytanie nr 71) Zamawiający wskazał, że Wykonawca ma obowiązek wskazania w ofercie zakresu prac jakie zamierza zlecić podwykonawcom. Zwracamy uwagę, że wzór formularza oferty stanowiący załącznik nr 1 do SIWZ nie uwzględnia tego obowiązku. Prosimy o informację, czy Zamawiający planuje uaktualnić wzór formularza oferty.

Odpowiedź

Zgodnie z wyjaśnieniami Wykonawca ma prawo samodzielnego dodania powyższych informacji do formularza ofertowego lub przedstawienia tych informacji w innej formie wybranej przez Wykonawcę. W związku z powyższym Zamawiający nie planuje aktualizacji wzoru formularza oferty.

Pytanie 161

Proszę o informacje, czy oferta ma zawierać technologię sceniczną wymienioną w pkt 3.7 programu funkcjonalno-użytkowego?

Odpowiedź

Tak, zgodnie z zapisami PFU i wyjaśnieniami treści siwz.

Załączniki do Wyjaśnień nr 11

1. Załącznik nr 1 - rysunki zawarte w pliku T_3_OPZ_ZAŁ_2_Zmiany_RYS w formacie dwg / plik: ZAŁ_1 do W_11 dwg