

## **OPIS PRZEDMIOTU ZAMÓWIENIA**

**„Utrzymanie zieleni w pasach drogowych”** w okresie 6 miesięcy na terenie m. Legnicy.

**CPV 77310000-6:** usługi sadzenia roślin oraz utrzymania terenów zielonych

**CPV 90200000-9:** usługi sprzątania oraz usługi sanitarne na obszarach miejskich

**CPV 77314100-5:** usługi w zakresie trawników

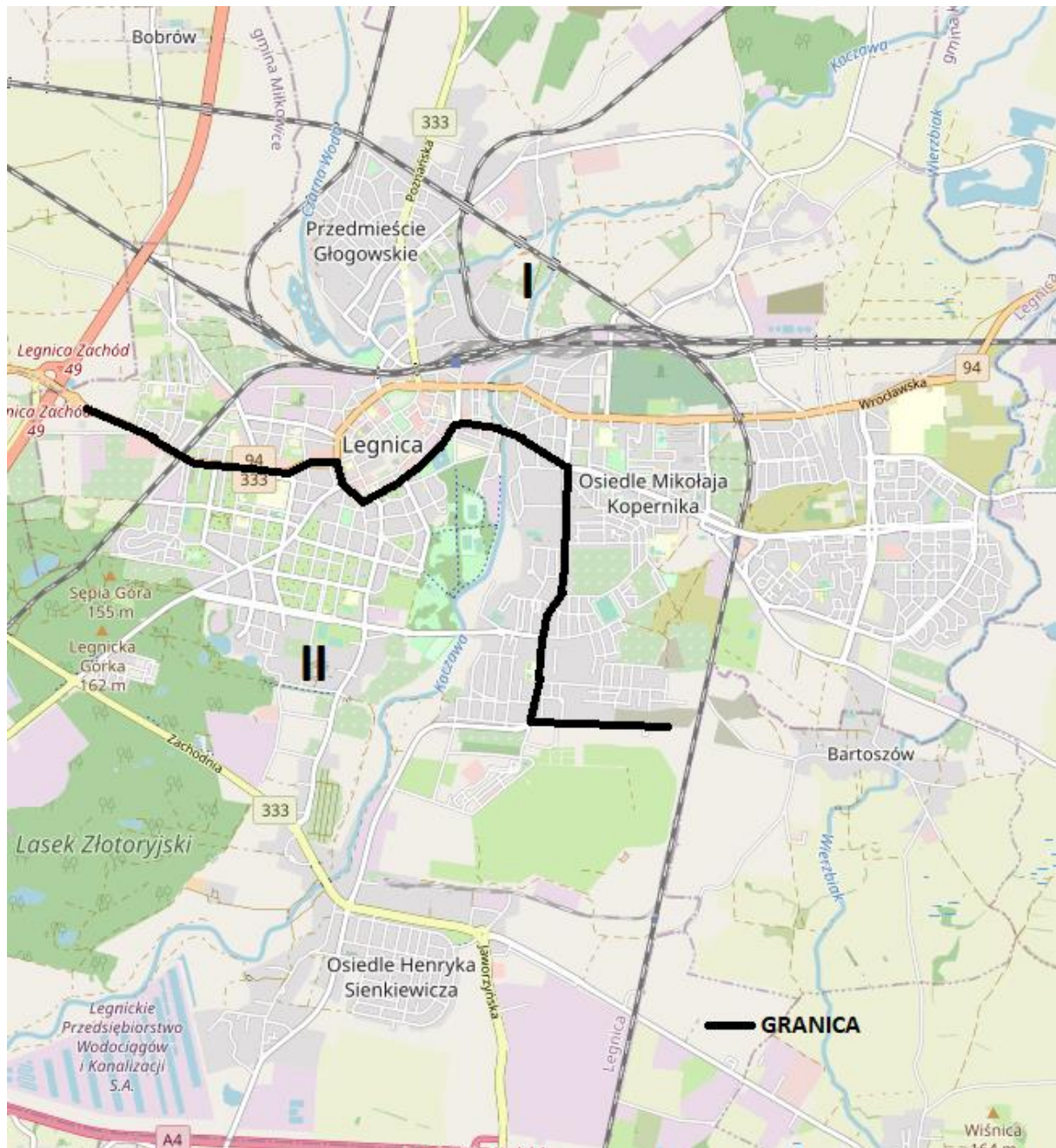
**CPV 77342000-9:** przycinanie żywopłotów

**CPV 77312100-1:** usługi odchwaszczania

**CPV 90513200-8:** usługi wywozu stałych odpadów miejskich

Przedmiotem zamówienia jest usługa utrzymania zieleni w pasach drogowych wszystkich ulic i dróg publicznych w granicach administracyjnych miasta Legnicy oraz drogach wewnętrznych będących własnością Gminy Legnica z uwzględnieniem następujących warunków:

- 1.** Wykonawca zobowiązany jest do prowadzenia prac z uwzględnieniem warunków wynikających z podziału obszaru miasta na dwie części oznaczone: I część oraz II część oraz zakresów prac a także formy rozliczenia wskazanych w poszczególnych formularzach cenowych oznaczonych: FORMULARZ CENOWY – ARKUSZ nr 1, FORMULARZ CENOWY – ARKUSZ nr 2.
- 2.** Podział obszaru miasta oraz szczegółowy opis elementów robót i warunków realizacji.



**2.1. I część (obszar zaznaczony na mapie):**  
**północna część miasta od granicy miasta do ulic: Chojnowska, Dziennikarska, Muzealna, Skarbka, Witelona, Wrocławska, Żołnierzy II AWP, Rzeczypospolitej, Myrka (wymienione ulice wstępują w zadaniu).**

**Zakres prac obejmuje:**

Utrzymanie zieleni tj. pasów przydrożnych i pasów rozdziału: zbieranie nieczystości (papiery, folie i inne śmieci) z terenów zielonych.

Koszenie terenów zielonych w pasach drogowych, na rondach, na poboczach z użyciem kosiarek spalinowych, ciągnikowych na szerokości pasa drogowego, koszenie kosami spalinowymi (podkaszarkami) w miejscach niedostępnych, tj. przy słupkach znaków

drogowych, słupkach prowadzących, barierach energochłonnych, terenu z barierami, drzewach itp. do wymaganej szerokości. Poza koszeniem trawy zadanie obejmuje grabienie liści, sprzątanie pasów zieleni, utrzymanie roślinności na wyspach rond, nasadzenia krzewów wieloletnich, pielęgnację: krzewów, traw ozdobnych, kompozycji roślinnych na rabatach, formowanie żywopłotów, odchwaszczanie żywopłotów, usuwanie nadmiaru darni. Usunięcie samosiewów i odrostów przy drzewach.

1) **Koszenie terenów zielonych** z zagrabieniem i wywiezieniem skoszonych roślin.

Przed przystąpieniem do mechanicznego koszenia należy zebrać wszystkie nieczystości a także ręcznie przyciąć trawę wokół pni drzew w taki sposób aby wyeliminować uszkodzenia drzewa. Wysokość skoszonej trawy nie może wynosić więcej niż 5-6 cm od podłoża. Trawa winna być koszona kosiarkami o regularnej wysokości koszenia, przy każdym koszeniu uporządkować jezdnię, chodniki i miejsce wykonywania pracy. Podkaszanie przy krawężnikach, znakach i innych elementach usytuowanych na trawnikach. Koszenie przy jezdni i parkingach tylko z ostonami.

Krotność koszenia w zależności od potrzeb : **wysokość trawy nie może być większa niż 12-15 cm.**

Wywóz skoszonej trawy jako odpad należy wykonać w tym samym dniu. Koszty na składowisku odpadów komunalnych ponosi Wykonawca.

2) **Odmładzanie i prześwietlanie krzewów.** Cięcie odmładzające polega na silnym przycięciu całej korony lub kilku najstarszych pędów, położonych na obwodzie krzewu i odtworzeniu korony z nowych pędów, wyrastających poniżej cięcia. Uzyskany odpad biologiczny należy usunąć w tym samym dniu i wywieźć na składowisko odpadów komunalnych. Koszty na składowisku odpadów komunalnych ponosi Wykonawca.

3) **Nasadzenia uzupełniające krzewów z bryłą korzeniową w żywopłotach** wg. wskazań Zamawiającego (zakup oraz dostawa krzewów – gat. Liguster oraz nawozów realizuje Wykonawca na własny koszt). Rośliny należy sadzić na takiej samej głębokości jak rosły w szkółce. Pojemniki należy usunąć przed sadzeniem. Złamane i uszkodzone korzenie należy uciąć. Doły pod krzewy należy wykonywać odpowiednio większe od bryły korzeniowej. Dół należy wypełnić mieszanką gruntu i substratu w proporcji zależnej od kondycji gruntu i wymagań poszczególnych gatunków. Doły należy zapełniać warstwami zagęszczając je tak, by nie uszkodzić systemu korzeniowego. Materiał stanowiący wypełnienie wokół korzeni krzewów powinien być odpowiednio zagęszczony wodą w celu wyeliminowania pustych przestrzeni w glebie. Teren po posadzeniu starannie wyrównać. Należy starannie podlać krzewy natychmiast po posadzeniu. Pobór i transport wody na koszt Wykonawcy.

Uzyskany odpad biologiczny należy usunąć w tym samym dniu i wywieźć na składowisko odpadów komunalnych. Koszty na składowisku odpadów komunalnych ponosi Wykonawca.

4) **Pielenie (odchwaszczanie) żywopłotów.** Usuwanie chwastów przy użyciu przeznaczonych do tego celu sprzętów z zaznaczeniem obrysu skupin wraz z zebraniem chwastów i wywiezieniem w miejsce utylizacji.

Uzyskany odpad biologiczny należy usunąć w tym samym dniu i wywieźć na składowisko odpadów komunalnych. Koszty na składowisku odpadów komunalnych ponosi Wykonawca.

5) **Formowanie żywopłotów z wywiezieniem odpadów.** Przycinanie i formowanie, według potrzeb (odrost nie może wynosić więcej niż 15 cm). Cięcie żywopłotów należy wykonać przy użyciu ostrych ostrzy, powinno być prostopadłe do gałęzi, proste i gładkie. W przypadku młodych żywopłotów lub skupin krzewów należy zastosować cięcie formujące.

Usuwa się wtedy wierzchołki pędów co powoduje zagęszczenie się danego krzewu. Uzyskany odpad biologiczny należy usunąć w tym samym dniu i wywieźć na składowisko odpadów komunalnych. Koszty na składowisku odpadów komunalnych ponosi Wykonawca.

6) **Pielęgnacja, plewienie i podlewanie roślin na wyspach trzech rond:**

im. Błogosławionego ks. J. Popiełuszki, im. Bitwy pod Monte Casino, im. Niepodległości. Woda z ujęć Zamawiającego. Podlewanie w przypadku roślin okrywowych, bylin, traw ozdobnych należy dostosować do panujących warunków atmosferycznych oraz wymagań poszczególnych gatunków i odmian. Zalecane jest podlewanie wieczorem od godz. 18<sup>00</sup> lub wcześniej rano do godz. 8<sup>00</sup>. Pielęgnacja kompozycji roślinnych polega na wykonaniu plewienia oraz spulchnieniu rabaty motyką, zebraniu zachwaszczenia, usuwaniu przekwitłych kwiatów na bieżąco. Wywóz odpadów należy wykonać tego samego dnia. Koszty na składowisku odpadów komunalnych ponosi Wykonawca.

W zakresie czynności Wykonawca wykona również: przygotowanie systemów do podlewania z dowozem z terenu m. Legnicy, montażem oraz odkręceniem zaworów (wiosna) oraz demontaż (jesień) z dowozem na miejsce składowania oraz zakręceniem zaworów i zabezpieczeniem na okres zimowy.

7) **Plewienie rabat z roślinami ozdobnymi** w lokalizacji; ul. Sudecka na wys. Straży Pożarnej, ul. Gombrowicza 1, ul. Marsa - Parking, ul. Merkurego, Skwer Kamienna – Wrocławska, Wrocławska- Urząd Skarbowy, ul. Witelona, ul. Skarbka, Pl. Wolności, ul. św. Piotra, ul. Piekarska, ul. Powstańców Warszawy, Plac Warzywny,

Usługa polega na usuwaniu chwastów, traw i innych niepożądanych roślin oraz zebraniu nieczystości z wywozem. Na terenach, gdzie pod krzewami, roślinami okrywowymi, trawami ozdobnymi ułożona jest geowłóknina należy ją regularnie poprawiać, a ewentualne uszkodzenia uzupełniać i przymocować szpilkami tak aby włóknina nie wystawała spod kory.

8) **Grabienie i zebranie liści z terenów zielonych** w tym także z żywopłotów, rabat i terenów zakrzewionych. Usługę grabienia liści należy wykonać mechanicznie dmuchawą lub grabiami. Uzyskany odpad biologiczny należy usunąć w tym samym dniu i wywieźć na składowisko odpadów komunalnych. Koszty na składowisku odpadów komunalnych ponosi Wykonawca.

9) **Usunięcie darni przy krawężnikach** z czyszczeniem obrzeży z wywozem pozyskanej masy organicznej. Wywóz odpadów należy wykonać tego samego dnia. Koszty na składowisku odpadów komunalnych ponosi Wykonawca.

10) **Wykonanie oprysków ochronnych.** Wykonawca zobowiązany jest uzgodnić z Zamawiającym rodzaj stosowanych środków ochronnych roślin, ilość i dopuszczalne zużycie wraz z odpowiednimi tolerancjami. Wszelkie opryski roślin okrywowych należy prowadzić zgodnie z ustawą z dnia 18 grudnia 2003 r. o ochronie roślin.

11) **Wykonanie odtworzenia trawnika** w miejscach stwierdzonych ubytków roślin z dowozem humusu na gr.5 cm. Dowóz humusu oraz rozplantowanie, zebranie kamieni, gruzu i innych nieczystości, przekopanie gleby na głębokość 15-20 cm, wyrównanie powierzchni, rozrzucenie nawozów mineralnych w dawce wg zaleceń producenta. Zagrabienie terenu, wałowanie, wysianie nasion 4kg/100m<sup>2</sup>, przykrycie nasion za pomocą grabi lub wału oraz podlanie. Pielęgnacja do momentu wzrostu trawy na 10 cm. Zakup i dostawa materiałów na koszt Wykonawcy.

12) **Usunięcie samosiewów i odrostów przy drzewach** z wywozem masy organicznej. Usługa polegać będzie na: wycince odrostów drzew, krzewów, samosiewów których obwód pnia na wysokości 5 cm nie przekracza średnicy 10 cm. Uzyskany odpad biologiczny należy usunąć w tym samym dniu i wywieźć na składowisko odpadów komunalnych. Koszty na składowisku odpadów komunalnych ponosi Wykonawca.

### 2.1.a) Wykaz terenów zielonych w pasach drogowych będących w utrzymaniu ZDM – I część

#### Tereny zielone – I część

L.p.	NAZWA ULICY	m <sup>2</sup>
1	II. AWP	1777
2	A. Krajowej	3450
3	Armii Krajowej	3540
4	Baczyńskiego	2566
5	Bagienna	3167
6	Bankowa	600
7	Batalionów Parasol	380
8	Batalionów Zośka	431
9	Batorego	1079
10	Bielańska	641
11	Bieszczadzka	1094
12	Biegunowa	741
13	Bobrowa do gr. Miasta	1980
14	Boczna	176
15	Bukowa, Kasztanowa	350
16	Bydgoska	12827
17	Bystra	470
18	Chojnowska	9 296
19	Chojnowska (wał przy stacji paliw - wzdłuż chodnika)	3024
20	Dobrzejowska	3900
21	Domejki do MPK	1346
22	Drzymały	2703
23	Działkowa	5557

24	Działkowa przed torami	272
25	E.Plater	420
26	Fabryczna	764
27	Fieldorfa	562
28	Fieldorfa	2250
29	Franciszkańska	686
30	Fredry	1344
31	Fredry	1334
32	Galileusza	311
33	Gałczyńskiego	5547
34	Gliwicka	570
35	Gładysza	1244
36	Głogowska	1235
37	Głowackiego	740
38	Gombrowicza	3105
39	Górnicza	2617
40	Grota Roweckiego	560
41	Gumińskiego	4289
42	Gwiezdna	1919
43	Gwiezdna	1919
44	Heweliusza	671
45	Heweliusza - parking	957
46	Horyzontalna	315
47	Horyzontalna	409
48	Hubalczyków	450
49	Hubalczyków	450
50	Iwaskiewiczza	11907
51	Jankowskiego	1305
52	Jaskółcza	3798
53	Jastruna	1167
54	Jordana	2588
55	Kamińskiego	504
56	Karkonoska	986
57	Kąpielowa	4752
58	Kedywu	714
59	Kobylińska	2565
60	Koskowicka (od Piłsudskiego do Sudeckiej)	7650
61	Kraka	900
62	Kręta	2488
63	Krótka	441
64	Krzemieniecka	451
65	Krzemieniecka	2755
66	Leszczyńska	3895
67	Lubińska	150

68	Lwowska	1157
69	Łabędzia	2240
70	Łącznice pod wiaduktem(od Kosk. do W.Niedź.)	6587
71	Łowicka	3502
72	Malczewskiego	961
73	Malczewskiego	961
74	Mała	382
75	Mała Obwodnica+ centrum miasta	17432
76	Masarska	3500
77	Masarska (od Bydgoskiej do Kładki na rz. Czarnej )	2715
78	Mazowiecka 23-26	1 094
79	Mickiewicza	420
80	Moniuszki	1707
81	Myrka	5971
82	Norwida	1280
83	Okrężna	3573
84	Okulickiego	1467
85	Orła Białego	2850
86	parking A.K	720
87	Parking przy Jordana	382
88	Parkingi: Galaktyczna ,Plutona	1772
89	Pawia	2113
90	Piątnicka	5871
91	Pileckiego	1562
92	Piłsudskiego - skarpa	600
93	Piłsudskiego /od Moniuszki do Wiaduktu/	6722
94	Piłsudskiego /Rondo- Sudecka/	12767
95	Piłsudskiego /Wiadukt - Rondo/	7466
96	Piłsudskiego Rondo Niepodległości	1068
97	Plutona	2072
98	Pomorska	2132
99	Powstańców Śląskich	5277
100	Powstańców Warszawy	1079
101	Poznańska - WPEC	1340
102	Poznańska od Bydgoskiej do wiaduktu	10998
103	Prusa	267
104	Przechodnia	900
105	Przemkowska	1080
106	Przemysłowa	2500
107	Radosna	4259
108	Radosna	4359
109	Rolnicza	2694
110	Rzeczypospolitej	10802
111	Schuman	850

112	Senatorska	200
113	Sierocińska	2685
114	Sikorskiego	26024
115	Sikorskiego (od Sudeckiej do Koskowickiej)	4420
116	Skarbka	1 422
117	Słubicka + parking	4571
118	Sosnowskiego	2773
119	Sosnowskiego	263
120	Sosnowskiego + parking	2510
121	Spółdzielcza	2840
122	Staffa	435
123	Sudecka (od Piłsudskiego do Iwaskiewicza)	21438
124	Sybiraków	150
125	Sybiraków	150
126	Szaniawskiego	2022
127	Ścinawska	411
128	Ścinawska plac koło gazowni	3240
129	Śląska	696
130	Św. Piotra	480
131	Tarnopolska / boczna Chojnowskiej/	1560
132	Tatrzańska	1 440
133	Tokarzewskiego	1002
134	Torowa	1079
135	Wańkowicza	1884
136	Warmińska	1129
137	Wierzyńskiego	2073
138	Wileńska	490
139	Witkiewicza	104
140	Wjazdowa	50
141	Wrocławska do gr. miasta, parking Planetarna	11305
142	Wrocławska od Pl. Wilsona do Mostu	710
143	Zamiejska	2840
144	Złotego Florena	603
	<b>RAZEM</b>	<b>397 501,00 m2</b>
	W tym szczegółowy zakres poz. nr 75	
L.p.	Mała Obwodnica + centrum Miasta	m <sup>2</sup>
1	Piastowska parking	3887
2	Piastowska zamek	1297
3	Muzealna	432
4	Kościuszki -Muzealna	136
5	Złotoryjska-Muzealna	1560



6	Chojnowska skrzyżowanie	105
7	Senatorska od Piastowskiej /szkoła/	201
8	Piastowska	1066
9	Skłodowskiej skrzyżowanie	60
10	Paderewskiego- rynek	106
11	Murarska- Rycerska	187
12	Murarska- Św. Jana	116
13	Brukowa-szkoła	336
14	Chojnowska parking	116
15	Piekarska	878
16	Środkowa	918
17	Św. Piotra-parking	264
18	Młynarska	308
19	Witelona	1794
20	Witelona - kładka	642
21	Nowa	698
22	Zamek	372
23	Nowa -Piastowska	125
24	Brama Głogowska	64,5
25	Pocztowa	499
26	Libana	1264
	Razem	<b>17.432 m<sup>2</sup></b>

**Ogółem pow. Terenów zielonych wynosi – 399.198,00 m<sup>2</sup>**  
 ( uwaga: obmiary terenów są szacunkowe)

### **Żywopłoty – I część.**

<b>L.p.</b>	<b>NAZWA ULICY</b>	<b>żywopłoty m<sup>2</sup></b>
1.	Brama Głogowska	73
2.	Brazylijska	550
3.	Chojnowska	859
4.	Chojnowska ( Ferio)	100
5.	Fredry	150
6.	Gałczyńskiego	177
7.	Gwiazdna	938
8.	Heweliusza	246
9.	Horyzontalna	193
10.	M.C. Skłodowskiej	106
11.	Moniuszki	188

12.	Nałkowskiej	251
13.	Piastowska	488
14.	Piłsudskiego	3111
15.	Piłsudskiego	420
16.	Pocztowa	300
17.	Poznańska	415
18.	Rzeczypospolitej	1620
19.	Sikorskiego	1630
20.	Sikorskiego - środkowe pasy	434
21.	Skarbka	673
22.	Słubicka	348
23.	Sudecka	348
24.	Wańkowicza	43
25.	Wierzyńskiego	308
26.	Wlk. Niedźwiedzicy	500
27.	Wrocławska	285
28.	Wrocławska II Brama Cmentarna	91
		<b>14.845 m<sup>2</sup></b>

( uwaga : obmiary żywopłotów są szacunkowe)

**Ogółem pow. żywopłotów wynosi – 14.845,00 m<sup>2</sup>**

( uwaga: obmiary powierzchni żywopłotów są szacunkowe)

**2.2. II część (obszar zaznaczony na mapie) – na terenie m. Legnicy.**

Zakres zadania (zaznaczony na mapie):

**południowa część miasta od gr. miasta do ulic: Chojnowska, Dziennikarska, Muzealna, Skarbka, Witelona, Wrocławska, Żołnierzy II AWP, Rzeczypospolitej, Myrka (wymienione ulice nie wstępują w zadaniu).**

**Zakres prac obejmuje:**

koszenie terenów zielonych w pasach drogowych, na rondach, na poboczach z użyciem kosiarek spalinowych, ciągnikowych na szerokości pasa drogowego, koszenie kosami spalinowymi (podkaszarkami) w miejscach niedostępnych, tj. przy słupkach znaków drogowych, słupkach prowadzących, barierach energochłonnych, terenu z barierami, drzewach itp. do wymaganej szerokości. Poza koszeniem trawy zadanie obejmuje grabienie liści, sprzątanie pasów zieleni, utrzymanie rond, zakup i nasadzenia krzewów wieloletnich, traw oraz kwiatów, pielęgnację krzewów, kwiatów, traw ozdobnych, kompozycji roślinnych w gazonach, kompozycji roślinnych na rabatach, formowanie żywopłotów, odchwaszczanie żywopłotów, usuwanie nadmiaru ziemi. Usunięcie samosiewów i odrostów przy drzewach.

1) **Koszenie terenów zielonych** z zagrabieniem i wywiezieniem skoszonych roślin.

Przed przystąpieniem do mechanicznego koszenia trawnika należy zebrać wszystkie nieczystości a także ręcznie przyciąć trawę wokół pni drzew w taki sposób aby wyeliminować uszkodzenia drzewa. Wysokość skoszonej trawy nie może wynosić więcej niż 5-6 cm od podłoża. Trawa winna być koszona kosiarkami o regularnej wysokości koszenia, przy każdym koszeniu uporządkować jezdnię, chodniki i miejsce wykonywania pracy. Podkaszanie przy krawężnikach, znakach i innych elementach usytuowanych na trawnikach. Koszenie przy jezdni i parkingach tylko z osłonami.

Krotność koszenia w zależności od potrzeb : **wysokość trawy nie może być większa niż 12-15 cm.**

Wywóz skoszonej trawy jako odpad należy wykonać w tym samym dniu. Koszty na składowisku odpadów komunalnych ponosi Wykonawca.

2) **Odmładzanie i prześwietlanie krzewów.** Cięcie odmładzające polega na silnym przycięciu całej korony lub kilku najstarszych pędów, położonych na obwodzie krzewu i odtworzeniu korony z nowych pędów, wyrastających poniżej cięcia. Uzyskany odpad biologiczny należy usunąć w tym samym dniu i wywieźć na składowisko odpadów komunalnych. Koszty na składowisku odpadów komunalnych ponosi Wykonawca.

3) **Nasadenia uzupełniające krzewów z bryłą korzeniową w żywoplotach** wg. wskazań Zamawiającego (zakup oraz dostawa krzewów – gat. Liguster oraz nawozów realizuje Wykonawca na własny koszt). Rośliny należy sadzić na takiej samej głębokości jak rosły w szkółce. Pojemniki należy usunąć przed sadzeniem. Złamane i uszkodzone korzenie należy uciąć. Doły pod krzewy należy wykonywać odpowiednio większe od bryły korzeniowej. Dół należy wypełnić mieszanką gruntu i substratu w proporcji zależnej od kondycji gruntu i wymagań poszczególnych gatunków. Doły należy zapełniać warstwami zagęszczając je tak, by nie uszkodzić systemu korzeniowego. Materiał stanowiący wypełnienie wokół korzeni krzewów powinien być odpowiednio zagęszczony wodą w celu wyeliminowania pustych przestrzeni w glebie. Teren po posadzeniu starannie wyrównać. Należy starannie podlać krzewy natychmiast po posadzeniu. Pobór i transport wody na koszt Wykonawcy. Uzyskany odpad biologiczny należy usunąć w tym samym dniu i wywieźć na składowisko odpadów komunalnych. Koszty na składowisku odpadów komunalnych ponosi Wykonawca.

4) **Pielenie (odchwaszczanie) żywoplotów.** Usuwanie chwastów przy użyciu przeznaczonych do tego celu sprzętów z zaznaczeniem obrysu skupin wraz z zebraniem chwastów i wywiezieniem w miejsce utylizacji. Uzyskany odpad biologiczny należy usunąć w tym samym dniu i wywieźć na składowisko odpadów komunalnych. Koszty na składowisku odpadów komunalnych ponosi Wykonawca.

5) **Formowanie żywoplotów z wywiezieniem odpadów.** Przycinanie i formowanie, według potrzeb (odrost nie może wynosić więcej niż 15 cm). Cięcie żywoplotów należy wykonać przy użyciu ostrych ostrzy, powinno być prostopadłe do gałęzi, proste i gładkie. W przypadku młodych żywoplotów lub skupin krzewów należy zastosować cięcie formujące. Usuwa się wtedy wierzchołki pędów co powoduje zagęszczenie się danego krzewu. Uzyskany odpad biologiczny należy usunąć w tym samym dniu i wywieźć na składowisko odpadów komunalnych. Koszty na składowisku odpadów komunalnych ponosi Wykonawca.

6) **Pielęgnacja, plewienie i podlewanie roślin na wyspach czterech rond:** im. Bitwy Warszawskiej, im. Unii Europejskiej, im. Bitwy Legnickiej, im. Ofiar Zbrodni Katyńskiej. Woda z ujęć Zamawiającego. Podlewanie w przypadku roślin okrywowych, bylin, traw ozdobnych należy dostosować do panujących warunków atmosferycznych oraz wymagań poszczególnych gatunków i odmian. Zalecane jest podlewanie wieczorem od godz. 18<sup>00</sup> lub wcześniej rano do godz. 8<sup>00</sup>. Pielęgnacja kompozycji roślinnych polega na wykonaniu plewienia oraz spulchnieniu rabaty motyką, zebraniu zachwaszczenia, usuwaniu przekwitłych kwiatów na bieżąco. Wywóz odpadów należy wykonać tego samego dnia. Koszty na składowisku odpadów komunalnych ponosi Wykonawca.

W zakresie czynności Wykonawca wykona również: przygotowanie systemów do podlewania z dowozem z terenu m. Legnicy, montażem oraz odkręceniem zaworów (wiosna) oraz demontaż (jesień) z dowozem na miejsce składowania oraz zakręceniem zaworów i zabezpieczeniem na okres zimowy.

7) **Plewienie rabat z roślinami ozdobnymi** w lokalizacji; ul. Kręta, pl. Łużycki.

Usługa polega na usuwaniu chwastów, traw i innych niepożądanych roślin oraz zebraniu nieczystości z wywozem. Na terenach, gdzie pod krzewami, roślinami okrywowymi, trawami ozdobnymi ułożona jest geowłóknina należy ją regularnie poprawiać, a ewentualne uszkodzenia uzupełniać i przymocować szpilkami tak aby włóknina nie wystawała spod kory.

8) **Grabienie i zebranie liści z terenów zielonych** w tym także z żywopłotów, rabat i terenów zakrzewionych. Usługę grabienia liści należy wykonać mechanicznie dmuchawą lub grabiami. Uzyskany odpad biologiczny należy usunąć w tym samym dniu i wywieźć na składowisko odpadów komunalnych. Koszty na składowisku odpadów komunalnych ponosi Wykonawca.

9) **Usunięcie darni przy krawężnikach** z czyszczeniem obrzeży z wywozem pozyskanej masy organicznej. Wywóz odpadów należy wykonać tego samego dnia. Koszty na składowisku odpadów komunalnych ponosi Wykonawca.

10) **Wykonanie oprysków ochronnych.** Wykonawca zobowiązany jest uzgodnić z Zamawiającym rodzaj stosowanych środków ochronnych roślin, ilość i dopuszczalne zużycie wraz z odpowiednimi tolerancjami. Wszelkie opryski roślin okrywowych należy prowadzić zgodnie z ustawą z dnia 18 grudnia 2003 r. o ochronie roślin.

11) **Wykonanie odtworzenia trawnika** w miejscach stwierdzonych ubytków roślin z dowozem humusu na gr.5 cm. Dowóz humusu oraz rozplantowanie, zebranie kamieni, gruzu i innych nieczystości, przekopanie gleby na głębokość 15-20 cm, wyrównanie powierzchni, rozrzucenie nawozów mineralnych w dawce wg zaleceń producenta. Zagrabienie terenu, wałowanie, wysianie nasion 4kg/100m<sup>2</sup>, przykrycie nasion za pomocą grabi lub wału oraz podlanie. Pielęgnacja do momentu wzrostu trawy na 10 cm. Zakup i dostawa materiałów na koszt Wykonawcy.

12) **Usunięcie samosiewów i odrostów przy drzewach** z wywozem masy organicznej. Usługa polegać będzie na: wycince odrostów drzew, krzewów, samosiewów których obwód pnia na wysokości 5 cm nie przekracza średnicy 10 cm.

Uzyskany odpad biologiczny należy usunąć w tym samym dniu i wywieźć na składowisko odpadów komunalnych. Koszty na składowisku odpadów komunalnych ponosi Wykonawca.

- 13) Zamawiający zastrzega sobie prawo zwiększenia bądź ograniczenia ilości jednostek obmiarowych ustalonych w wyliczeniu ceny ofertowej. Wskazane w wyliczeniu ceny ofertowej ilości mają charakter szacunkowy, a rzeczywiste ilości prac będą wynikać z aktualnych potrzeb Zamawiającego. Zmiana ilości jednostek obmiarowych w stosunku do założonej w wyliczeniu ceny ofertowej nie może rodzić dla Wykonawcy żadnych roszczeń z tego tytułu wobec Zamawiającego.

## 2.2.a) Wykaz terenów zielonych w pasach drogowych będących w utrzymaniu ZDM – II część

### Tereny zielone – II część

LP.	Nazwa ulicy	m <sup>2</sup>
1.	Aleja Zwycięstwa	2039
2.	Grunwaldzka	4378
3.	Al. 100- lecia Niepodległości	35862
4.	Asnyka	178
5.	Bartnicza	800
6.	Droga do Bartoszowa/od Gniewomierskiej do gr./	2720
7.	Fabryczna	764
8.	Fiołkowa + łącznik	3573
9.	Gniewomierska	10850
10.	Goździkowa	3540
11.	Górska	464
12.	Grabskiego	27636
13.	Handlowa	2248
14.	Jaworzyńska	8560
15.	Jaworzyńska (od Muzealnej do Zachod)	8560
16.	Kasprowicza	66
17.	Kilińskiego	4040
18.	Kilińskiego skapry od Katowickiej	2485
19.	Kolbego	905
20.	Konopnickiej	664
21.	Kościuszki	3401
22.	Kręta	2488
23.	Kwiatkowskiego	646
24.	Lotnicza	1009
25.	Lubuska	220
26.	Marynarska	2240
27.	Myśliwska	447
28.	Myśliwska	4575
29.	Nasienna	5641
30.	Nowodworska do gr. Miasta	17476
31.	Objazdowa	1 770

32.	Okrzei	2428
33.	Orzeszkowej	689
34.	Oświęcimska	715
35.	Piechoty	620
36.	pl. Łużycki	1120
37.	Poselska	2122
38.	Rataja	1216
39.	Reja	375
40.	Saperska	1919
41.	Schumana	850
42.	Sejmowa	674
43.	Sienkiewicza	202
44.	Słowackiego	174
45.	Spółdzielcza	6 236
46.	Śmigłowcowa	5650
47.	Św. Elżbiety	721
48.	Wiązowa	220
49.	Wielogórska	8350
50.	Wojska Polskiego	1409
51.	Wyspiańskiego	823
52.	Zachodnia	73050
53.	Zamiejska	2840
54.	Zielona	1350
55.	Złotoryjska	21658
56.	Żeromskiego	497
57.	Żołnierska	2149
58.	Żytnia	8561

**296.013,00 m<sup>2</sup>**

**Ogółem pow. Terenów zielonych wynosi – 296.013,00 m<sup>2</sup>**  
(uwaga: obmiary terenów są szacunkowe)

#### **Żywopłoty – II część.**

<b>L.p.</b>	<b>NAZWA ULICY</b>	<b>m<sup>2</sup></b>
2.	Gniewomierska	8560
3.	Grabskiego	2250
1.	Kolbego	630
4.	Kościuszki	350
5.	Rataja	1432
6.	Wojska Polskiego	1605
7.	Zielona	114
		<b>14.941,00 m<sup>2</sup></b>

**Ogółem pow. żywopłotów wynosi – 14 941,00 m<sup>2</sup>**

(uwaga: obmiary żywoptotów są szacunkowe)

### 3. Wykonawca odpowiada za zanieczyszczenia i odpady zebrane z pasa drogowego.

Wykonawca jako wytwarzający odpady zobowiązany jest do przestrzegania przepisów prawnych wynikających z następujących ustaw:

- Ustawy Prawo Ochrony Środowiska (t.j. Dz. U. z 2019 r. poz. 1396 z późniejszymi zmianami),
- Ustawy o odpadach (tj. Dz.U. z 2020r. poz. 797),

Powołane przepisy prawne Wykonawca zobowiązuje się stosować z uwzględnieniem ewentualnych zmian stanu prawnego w tym zakresie.

**UWAGA:** Wykonawca usługi zobowiązany jest do posiadania wpisu w rejestrze Bazy Danych o Odpadach (BDO), w odpowiednim zakresie, zgodnie z zapisami ustawy z dnia 14 grudnia 2012 r. o odpadach (t.j. Dz.U. 2020 poz. 797 ze zm.).

### 4. Wykonawca jest odpowiedzialny i ponosi koszty z tytułu strat materialnych powstałych w związku z zaistnieniem:

- a) zdarzeń losowych a także z tytułu odpowiedzialności cywilnej za szkody oraz następstwa nieszczęśliwych wypadków dot. pracowników i osób trzecich – związane z prowadzonymi usługami.
- b) zdarzeń a także z tytułu odpowiedzialności cywilnej oraz za następstwa nieszczęśliwych wypadków – spowodowanych wadliwym wykonywaniem usług objętych umową oraz nie podstawieniem lub podstawieniem niesprawnego sprzętu lub urządzeń.

### 5. Wymagania dot. zatrudnienia:

5.1 Stosownie do art. 29 ust. 3a ustawy, Zamawiający wymaga aby osoby wykonujące czynności w zakresie realizacji przedmiotu zamówienia, których wykonanie polega na wykonywaniu pracy w sposób określony w art. 22 S 1' ) ustawy z dnia 26 czerwca 1974 r. — Kodeks pracy (Dz. U. z 2020 r. poz. 1320) były zatrudnione przez Wykonawcę lub Podwykonawcę na podstawie umowy o pracę, w szczególności dotyczy to pracowników fizycznych, wykonujących czynności bezpośrednio związane z realizacją robót z pomocą dowolnych narzędzi i sprzętu. Zamawiający zwraca uwagę, iż do tej grupy kwalifikować się będą wszystkie osoby wykonujące pracę robotniczą tj. taką, która wymaga wysiłku fizycznego oraz ruchu tj.:

- wykonanie sposobem, mechanicznym i/lub ręcznym wszystkich prac związanych z utrzymaniem czystości dróg i ulic w mieście,
- utrzymanie porządku po wykonaniu prac,
- zapewnienie właściwej organizacji ruchu podczas prac.

5.2. Wymagane jest spełnienie minimalnych warunków dotyczących wykształcenia, kwalifikacji zawodowych, doświadczenia, potencjału technicznego wykonawcy lub

osób skierowanych przez wykonawcę do realizacji zamówienia, umożliwiające realizację zamówienia na odpowiednim poziomie jakości.

Wykonawca musi dysponować co najmniej:

- **1 osobą** do kierowania robotami objętymi przedmiotem zamówienia z doświadczeniem w prowadzeniu tych prac obejmującym kierowaniem min. 1 zadaniem związanymi z utrzymaniem zieleni w mieście – **Kierownik prac**
- **3 osobami** posiadającymi uprawnienia do obsługi urządzeń stanowiących niezbędne techniczne wyposażenie Wykonawcy

Skład brygady roboczej musi być adekwatny do specyfiki wykonywanych czynności oraz uwzględniać konieczność zapewnienia bezpieczeństwa pracowników oraz użytkowników drogi.

6. Wymagania dotyczące materiałów:

Wykonawca zobowiązany jest do używania tylko materiałów dopuszczonych do stosowania.

7. Wymagania dotyczących potencjału technicznego Wykonawcy.

7.1. Wykonawca musi wykazać się dysponowaniem niezbędnym wyposażeniem do utrzymania zieleni który jest dopuszczony do pracy na drodze pod ruchem, jest oznakowany zgodnie z załącznikiem nr 1-4 do rozporządzenia Ministra Infrastruktury z dnia 3 lipca 2003 r. w sprawie szczególnych warunków technicznych dla znaków i sygnałów drogowych oraz urządzeń bezpieczeństwa ruchu drogowego i warunków ich umieszczanie na drodze oraz posiadać wymagane zezwolenia i legalizacje, j.n.:

Lp.	Rodzaj sprzętu	Ilość wymagana przez Zamawiającego
1.	<b>Samochód samowyładowczy do 5 ton przystosowany do wywożenia odpadów</b>	1
2.	<b>Samochód dostawczy</b>	2
3.	<b>Kosiarka ciągnikowa</b>	2
4.	<b>Karczownica samojezdna</b>	1
5.	<b>Kosa spalinowa</b>	2
6.	<b>Kosiarka spalinowa</b>	10
7.	<b>Dmuchała do liści</b>	3



8.	<b>Beczkowóz do podlewania</b>	1
9.	<b>Opryskiwacz</b>	1
10.	<b>Nożyce spalinowe do żywopłotu</b>	3

8. Zamawiający uzna, że Wykonawca spełnia warunek dotyczący posiadania wiedzy i doświadczenia jeżeli w okresie ostatnich **3 lat** przed upływem terminu składania ofert, a jeżeli okres prowadzenia działalności jest krótszy – w tym okresie, zrealizował usługi związane z przedmiotem zamówienia polegające na:
- dla części nr 1 i nr 2 - na bieżącym utrzymaniu terenów zieleni: obejmujących pielęgnację roślin ozdobnych, bylin, krzewów, koszenie i utrzymanie trawników - na terenach o łącznej powierzchni **min. 15 ha**.
9. Dodatkowe uwarunkowania.
- 9.1. Wykonawca zobowiązany jest do oznakowania i zabezpieczenia miejsca wykonywania prac zgodnie z właściwymi przepisami.
  - 9.2. Wykonawca odpowiada za ewentualne szkody w majątku własności prywatnej i publicznej.
  - 9.3. Wykonawca zobowiązany jest do przedłożenia, przed rozpoczęciem realizacji umowy, polisy potwierdzającej ubezpieczenie od odpowiedzialności cywilnej w zakresie prowadzonej działalności gospodarczej na kwotę minimalną o wartości brutto zawartej umowy przez cały okres obowiązywania umowy oraz dowód potwierdzający uiszczenie opłaty z tego tytułu.
  - 9.4. Wymiana korespondencji pomiędzy przedstawicielami Wykonawcy i Zamawiającego może odbywać się w następujący sposób : telefonicznie oraz e-mailem na służbowe numery i adresy umocowanych w umowie przedstawicieli.
  - 9.5. Wykonawca ponosi koszty na składowisku odpadów komunalnych.
  - 9.6. Wykonawca zobowiązany jest składać Zamawiającemu comiesięczne sprawozdanie z ilości zebranych nieczystości, miejsca ich składowania, rodzaju użytego transportu, miejsca oddawania nieczystości.  
Nieczystości mają być kwalifikowane wg katalogu odpadów zgodnie z rozporządzeniem Ministra Środowiska z dn. 09.12.2014r. ( Dz.U. z 2014r. poz. 1923).
  - 9.7. Zgłoszenie wykonania robót do odbioru – do godz. 13.00 w dni robocze.
  - 9.8. Kierownik prac ma obowiązek powiadomić telefonicznie Inspektora nadzoru o zakończeniu realizacji prac na danym obszarze w dniu ich wykonywania.
  - 9.9. Bez wadium.
  - 9.10. Bez ZNWU.
10. Kryteria oceny ofert:
- 10.1. cena oferty – 60 pkt.
  - 10.2. warunki płatności – do 30 dni od dnia złożenia prawidłowo sporządzonej faktury VAT – 40 pkt.

Kwiecień 2021r.

Opracowała : Dominika Grabek - Inspektor ds. utrzymania dróg i zieleni

Uzgodnił : Mirosław Wronkowski – Z-ca Dyrektora

Zatwierdził :

DYREKTOR

Andrzej Szymkowiak