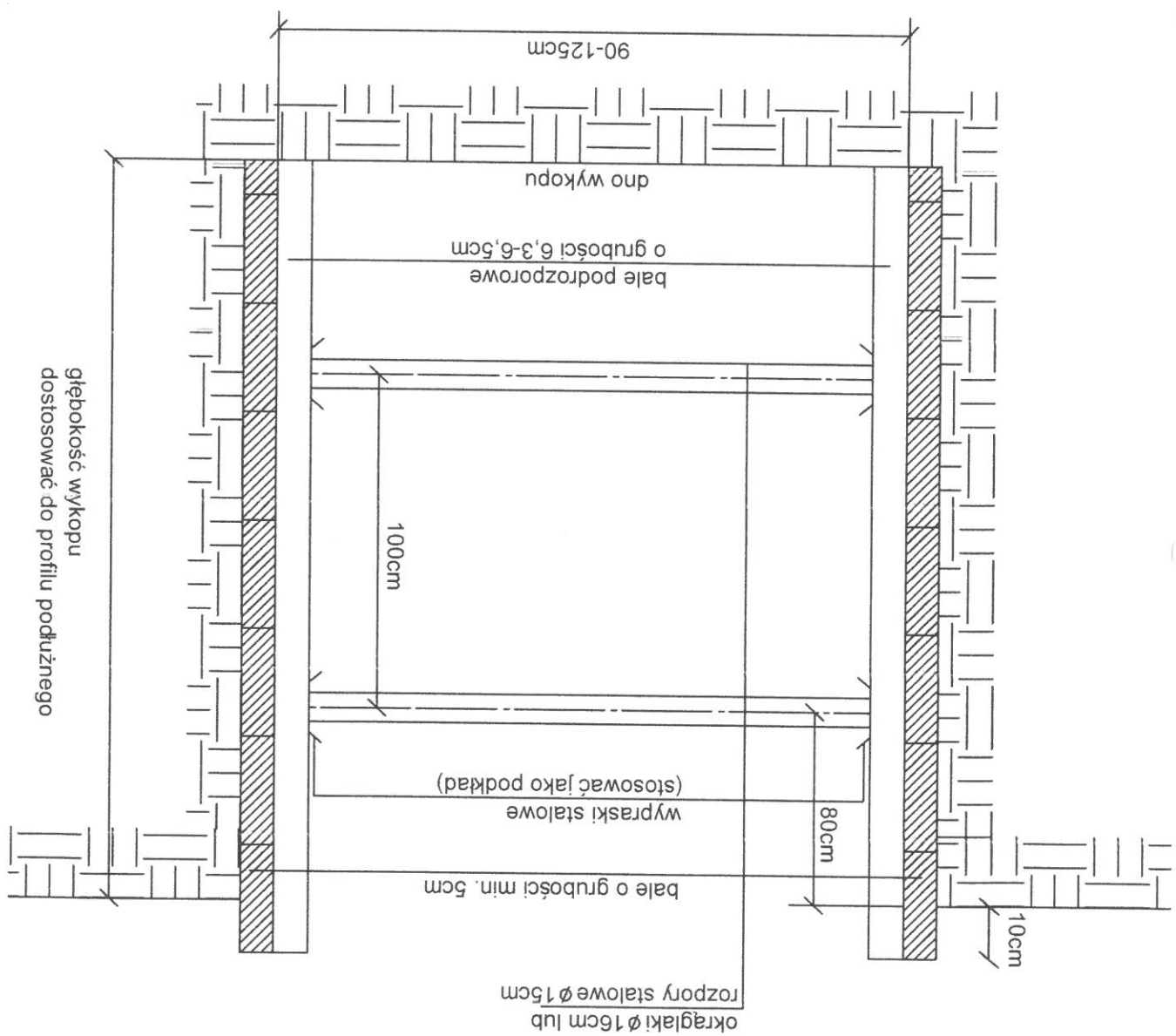
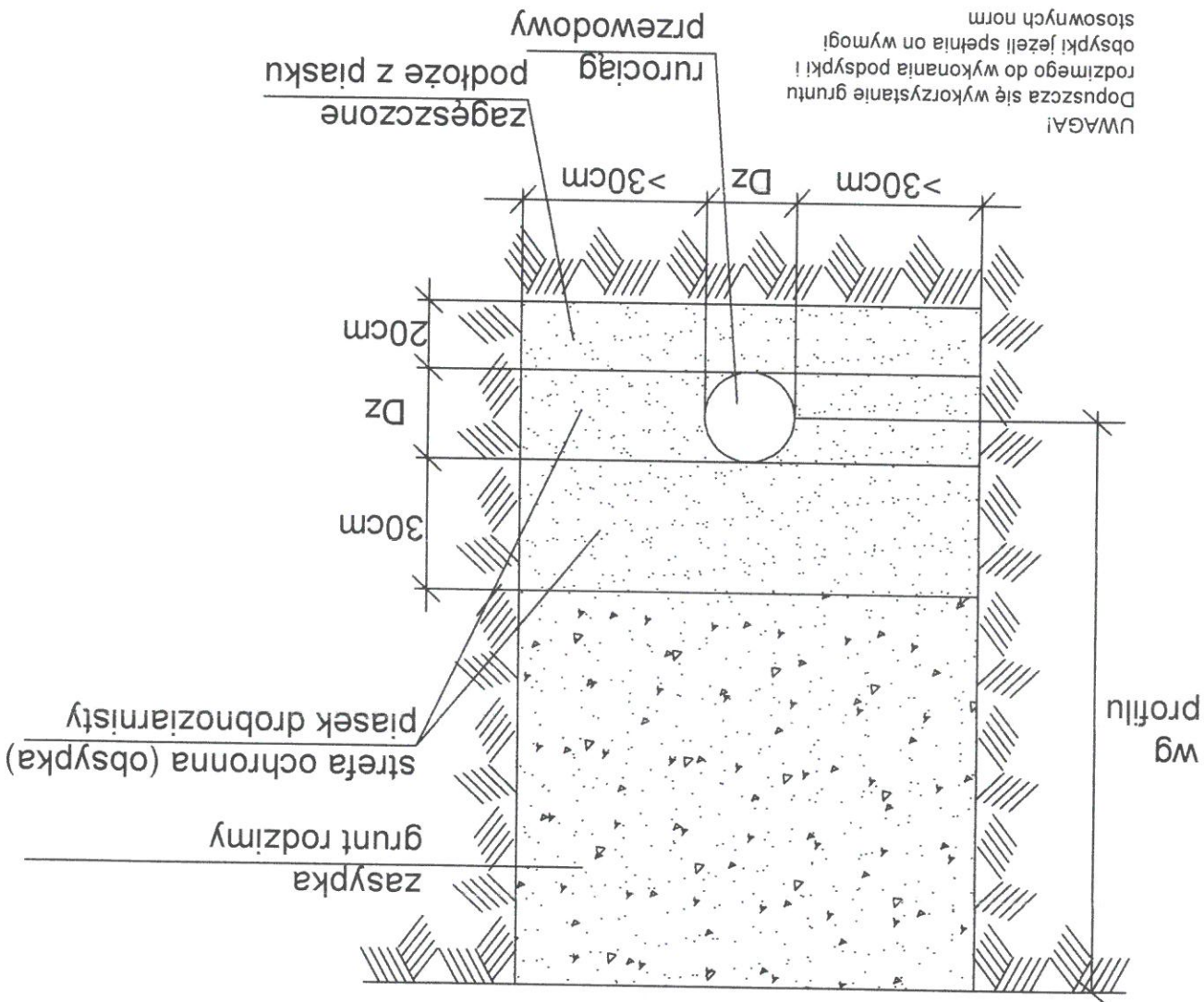


JEDNOSTKA PROJEKTOWA:	<div>aqua</div> CONCEPT			GRZEGORZ BARTNIK UL. MIEŁCZARSKIEGO 10 TEL. 690-305-835
INWESTOR:	<div>[REDACTED]</div>			
OBIEKTU:	Budowa sieci kanalizacji sanitarnej (kategoria obiektu budowlanego XXVI) na działkach nr ewid. 240/8, 241/1, 242/1 i 243/2 obręb 5 Dobrzebów, gmina Białobłoty			
ADRES OBIEKTU:	dz. nr ewid. 240/8, 241/1, 242/1, 243/2 obręb 5 Dobrzebów, gm. Białobłoty			
FAZA	Projekt budowlany			
NAZWA RYSUNKU:	SCHEMAT ZABEZPIECZENIA WYKOPU			
PROJEKTANT:	mgr inż. Dorota Będkowska upr. bud. nr L.O.D/2672/P.O.O.S/15			
SPRAWDZAJĄCY:	mgr inż. Mariusz Kosciński upr. bud. nr O.P.I./0546/P.O.O.S/09			
DATA	SKALA:	Podpis:	Podpis:	4
07 2019		<div>[Signature]</div>	<div>[Signature]</div>	



Sieć kanalizacji sanitarnej



UWAGA!
Dopuszcza się wykorzystanie gruntu rodzimego do wykonania podsypki i obsypki jeżeli spełnia on wymagania stosownych norm

JEDNOSTKA PROJEKTOWA:	PRACOWNIA PROJEKTOWA
INWESTOR:	[REDACTED]
ADRES OBIEKTU:	Budowa kanalizacji sanitarnej (kategoria obiektu budowlanego XXVI) na działkach nr ewid. 240/8, 241/1, 242/1 i 243/2 obręb 5 Dobrzeń, gm. Belchatów
ADRES OBIEKTU:	dz. nr ewid. 240/8, 241/1, 242/1, 243/2 obręb 5 Dobrzeń, gm. Belchatów
FAZA:	Projekt budowlany
NAZWA RYSUNKU:	SCHEMAT UŁOŻENIA RUR W WYKOPIE
PROJEKTANT:	mgr inż. Dorota Bętkowska upr. bud. nr L.O.D/2672/P.O.O.S/15
SPRAWDZAJĄCY:	mgr inż. Marcin Kosiński upr. bud. nr O.P.L.0546/P.O.O.S/09
DATA:	07.2019
SKALA:	1:50
NR RYSUNKU:	5

GRZEGOŻ BARTNIK
UL. MIECZARSKIEGO 10
97-400 BELCHATÓW
TEL. 690-305-835

aqua concept

Bełchatów, 12.03.2019 r.

Nasz znak: SG.7012.30.2019.K

Odpowiadając na Państwa wniosek dotyczący zapewnienia odbioru ścieków oraz podania warunków technicznych przyłączenia kanalizacji sanitarnej do sieci kanalizacji sanitarnej Ø 200 przedstawiamy warunki techniczne jakie należy spełnić przy projektowaniu i realizacji inwestycji związanej z wykonaniem przyłącza kanalizacji sanitarnej do działki 241/5 w miejscowości Dobrzeń, gmina Bełchatów.

II.1. Inwestorzy wykonają projekt budowlany – rozbudowa sieci kanalizacji sanitarnej PVC Ø 200 projektowanej w działkach o numerach ewid. 243/2, 242/1, 241/1 i 240/8 w miejscowości Dobrzeń wraz z włączeniem do sieci kanalizacji sanitarnej zlokalizowanej w działce nr 243/2 a przyłącze kanalizacji sanitarnej Ø 160 PVC z rozbudowaną siecią kanalizacji sanitarnej do działki 241/5 wykonają na odrębnym projekcie budowlanym przy uwzględnieniu poniższych warunków:

III.1. Projekt budowlany sieci kanalizacji sanitarnej i przyłącza kanalizacji sanitarnej podlega uzgodnieniu branżowemu w Urzędzie Gminy Bełchatów oraz w Starostwie Powiatowym w Bełchatowie Wydział Geodezji, Kartografii i Katastru, Zespół Uzgadniania Dokumentacji Projektowej.

2. Wykonanie przyłącza winno być powierzone lub osobie prowadzącej branżową działalność gospodarczą.

3. Wykonawstwo robót w zakresie własnym warunkuje się obowiązkiem zatrudnienia uprawnionego inspektora nadzoru.

4. O rozpoczęciu robót wykonawca zobowiązany jest zawiadomić pisemnie (siedem dni przed planowanym włączeniem) służby Gminy Bełchatów, ul. Kościuszkowski 13, 97-400 Bełchatów. Zobowiązanie zgłoszenia wykonują Inwestorzy wskazując osobę i jej dane, która pełnić będzie funkcję kierownika budowy, inspektora nadzoru. Obowiązek zgłoszenia dotyczy również wykonawstwa we własnym zakresie.

5. W zgłoszeniu należy uzgodnić warunki wykonania, dzień włączenia do studni kanalizacji sanitarnej i termin zakończenia inwestycji.

Gmina Bełchatów jest laureatem konkursów



6. Włączenie do istniejącej kanalizacji sanitarnej pod nadzorem służb Gminy Belchatów ul. Kościuszkowski 13, 97-400 Belchatów, po wykonaniu całej instalacji w sposób zgodny z projektem budowlanym. Powyższe włączenia nie upoważniają inwestorów do odprowadzania ścieków przed zawarciem umowy.
7. Instalacje przyłączeniowe zgłosić do odbioru w terminie nie dłuższym niż 14 dni od daty włączenia instalacji do sieci kan. sanitarnej przedstawiając dokumentację po wykonawstwie, inwentaryzację geodezyjną lub wpis w dzienniku budowy o jej wykonaniu.
8. Inwestorzy zawierają umowę na odbiór ścieków w dniu odbioru instalacji.
9. Przyłącze kan. sanitarnej wykonane zgodnie z projektem stanowić będzie własność Inwestora i pozostanie na jego utrzymaniu.
11. Kanalizowanie kan. sanitarnej wymaga zainstalowania urządzeń przeciwzalewowych na instalacji wewnętrznej.
12. Piony instalacji kanalizacyjnej powinny być wentylowane.
13. Nie wyrażamy zgody na odprowadzanie wód deszczowych do sieci kanalizacji sanitarnej.

Warunki przyjmuję:

Wojciech Wydał
Zofia Brzuchaj-Ciuchocińska
Wydział Architektury i Budownictwa
Starostwo Powiatowe w Belchatowie



Nasz znak: SG.7012.35.2019.K

Bełchatów, 13.03.2019 r.

Odpowiadając na Pani wniosek dotyczący zapewnienia odbioru ścieków oraz podania warunków technicznych przyłączenia kanalizacji sanitarnej do sieci kanalizacji sanitarnej Ø 200 przedstawiamy warunki techniczne jakie należy spełnić przy projektowaniu i realizacji inwestycji związanej z wykonaniem przyłącza kanalizacji sanitarnej do działki 241/4 w miejscowości Dobrzełów, gmina Bełchatów.

I.1. Inwestor wykona projekt budowlany – rozbudowa sieci kanalizacji sanitarnej PVC Ø 200 projektowanej w działkach o numerach ewid. 243/2, 242/1, 241/1 i 240/8 w miejscowości Dobrzełów wraz z włączeniem do sieci kanalizacji sanitarnej zlokalizowanej w działce nr 243/2 a przyłącze kanalizacji sanitarnej Ø 160 PVC z rozbudowaną siecią kanalizacji sanitarnej Ø 200 PVC do działki 241/4 wykona na odrębnym projekcie budowlanym przy uwzględnieniu poniższych warunków:

II.1. Projekt budowlany sieci kanalizacji sanitarnej i przyłącza kanalizacji sanitarnej podlega uzgodnieniu branżowemu w Urzędzie Gminy Bełchatów oraz w Starostwie Powiatowym w Bełchatowie Wydział Geodezji, Kartografii i Katastru, Zespół Uzgadniania Dokumentacji Projektowej.

2. Wykonanie przyłącza winno być powierzone jednostce lub osobie prowadzącej branżową działalność gospodarczą.

3. Wykonawstwo robót w zakresie własnym warunkuje się obowiązkiem zatrudnienia uprawnionego inspektora nadzoru.

4. O rozporządzeniu robót wykonawca zobowiązany jest zawiadomić pisemnie (siedem dni przed planowanym włączeniem) służby Gminy Bełchatów, ul. Kościuszki 13, 97-400 Bełchatów. Zobowiązanie zgłoszenia wykonuje Inwestor wskazując osobę i jej dane, która pełnić będzie funkcję kierownika budowy, inspektora nadzoru. Obowiązek zgłoszenia dotyczy również wykonawstwa we własnym zakresie.

5. W zgłoszeniu należy uzgodnić warunki wykonania, dzień włączenia do studni kanalizacji sanitarnej i termin zakończenia inwestycji.

6. Włączenie do istniejącej kanalizacji sanitarnej pod nadzorem służb Gminy Belchatów ul. Kościuski 13, 97-400 Belchatów, po wykonaniu całej instalacji w sposób zgodny z projektem budowlanym. Powyższe włączenie nie upoważnia Inwestora do odprowadzania ścieków przed zawarciem umowy.
7. Instalacje przyłączeniowe zgłosić do odbioru w terminie nie dłuższym niż 14 dni od daty włączenia instalacji do sieci kan. sanitarnej przedstawiając dokumentację po wykonawczą, inwentaryzującą geodezyjną lub wpis w dzienniku budowy o jej wykonaniu.
8. Inwestor zawrze umowę na odbiór ścieków w dniu odbioru instalacji.
9. Przyłącze kan. sanitarnej wykonane zgodnie z projektem stanowiąc będzie własność Inwestora i pozostanie na jego utrzymaniu.
11. Kanalizowanie piwnic wymaga zainstalowania urządzeń przeciwzalewowych na instalacji wewnętrznej.
12. Piony instalacji kanalizacyjnej powinny być wentylowane.
13. Nie wyrażamy zgody na odprowadzanie wód deszczowych do sieci kanalizacji sanitarnej.

Warunki przyjmuję:

Warunki wydał:
Zofia Szumigaj-Ciochowska
DYREKTOR
Wydziału ds. Rozwoju Gminy
Z up. WOLTA



URZĄD GMINY BEŁCHATÓW

ul. Kościuszkowski 13, 97-400 Bełchatów

tel. 44 632 52 11, fax 44 632 68 54

sekretariat@ugbelchatow.pl

Starostwo Powiatowe w Bełchatowie
Wydział Architektury i Budownictwa

Nasz znak: SG.7012.34.2019.K

Bełchatów, 13.03.2019 r.

Odpowiadając na Pana wniosek dotyczący zapewnienia odbioru ścieków oraz podania warunków technicznych przyłączenia kanalizacji sanitarnej do sieci kanalizacji sanitarnej Ø 200 przedstawiamy warunki techniczne jakie należy spełnić przy projektowaniu i realizacji inwestycji związanej z wykonaniem przyłącza kanalizacji sanitarnej do działki 241/6 w miejscowości Dobrzeń, gmina Bełchatów.

I.1. Inwestor wykonuje projekt budowlany – rozbudowa sieci kanalizacji sanitarnej PVC Ø 200 projektowanej w działkach o numerach ewid. 243/2, 242/1, 241/1 i 240/8 w miejscowości Dobrzeń wraz z włączeniem do sieci kanalizacji sanitarnej zlokalizowanej w działce nr 243/2 a przyłącze kanalizacji sanitarnej Ø 160 PVC z rozbudowaną siecią kanalizacji sanitarnej Ø 200 PVC do działki 241/6 wykonana na odrębnym projekcie budowlanym przy uwzględnieniu poniższych warunków:

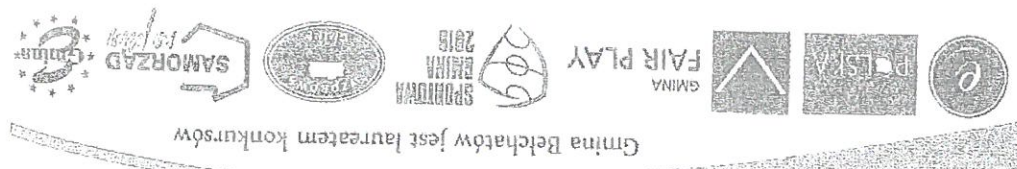
II.1. Projekt budowlany sieci kanalizacji sanitarnej i przyłącza kanalizacji sanitarnej podlega uzgodnieniu branżowemu w Urzędzie Gminy Bełchatów oraz w Starostwie Powiatowym w Bełchatowie Wydział Geodezji, Kartografii i Katastru, Zespół Uzgadniania Dokumentacji Projektowej.

2. Wykonanie przyłącza winno być powierzone jednostce lub osobie prowadzącej branżową działalność gospodarczą.

3. Wykonawstwo robót w zakresie własnym warunkuje się obowiązkiem zatrudnienia uprawnionego inspektora nadzoru.

4. O rozpoczęciu robót wykonawca zobowiązany jest zawiadomić pisemnie (siedem dni przed planowanym włączeniem) służby Gminy Bełchatów, ul. Kościuszkowski 13, 97-400 Bełchatów. Zobowiązanie zgłoszenia wykonuje Inwestor wskazując osobę i jej dane, która pełnić będzie funkcję kierownika budowy, inspektora nadzoru. Obowiązek zgłoszenia dotyczy również wykonawstwa we własnym zakresie.

5. W zgłoszeniu należy uzgodnić warunki wykonania, dzień włączenia do studni kanalizacji sanitarnej i termin zakończenia inwestycji.



6. Włączenie do istniejącej kanalizacji sanitarnej pod nadzorem służb Gminy Belchatów ul. Kościuszki 13, 97-400 Belchatów, po wykonaniu całej instalacji w sposób zgodny z projektem budowlanym. Powyższe włączenia nie upoważnia Inwestora do odprowadzania ścieków przed zawarciem umowy.
7. Instalacje przyłączeniowe zgłosić do odbioru w terminie nie dłuższym niż 14 dni od daty włączenia instalacji do sieci kan. sanitarnej przedstawiając dokumentację po wykonawczą, inwentaryzującą geodezyjną lub wpis w dzienniku budowy o jej wykonaniu.
8. Inwestor zawrze umowę na odbiór ścieków w dniu odbioru instalacji.
9. Przyłącze kan. sanitarnej wykonane zgodnie z projektem stanowić będzie własność Inwestora i pozostanie na jego utrzymaniu.
11. Kanalizowanie piwnic wymaga zainstalowania urządzeń przeciwzalewowych na instalacji wewnętrznej.
12. Piony instalacji kanalizacyjnej powinny być wentylowane.
13. Nie wyrażamy zgody na odprowadzanie wód deszczowych do sieci kanalizacji sanitarnej.

Warunki przyjmuję:

Warunki wydał:
Z up. WOLTA
Zofia Szumigaj-Grochacka
DYREKTOR
Wydziału ds. Rozwoju Gminy



Nasz znak: SG.7012.33.2019.K

Bełchatów, 13.03.2019 r.

Odpowiadając na Pana wniosek dotyczący zapewnienia odbioru ścieków oraz podania warunków technicznych przyłączenia kanalizacji sanitarnej do sieci kanalizacji sanitarnej Ø 200 przedstawiamy warunki techniczne jakie należy spełnić przy projektowaniu i realizacji inwestycji związanej z wykonaniem przyłącza kanalizacji sanitarnej do działki 240/5 w miejscowości Dobrzeń, gmina Bełchatów.

I.1. Inwestor wykonuje projekt budowlany – rozbudowa sieci kanalizacji sanitarnej PVC Ø 200 projektowanej w działkach o numerach ewid. 243/2, 242/1, 241/1 i 240/8 w miejscowości Dobrzeń wraz z włączeniem do sieci kanalizacji sanitarnej zlokalizowanej w działce nr 243/2 a przyłącze kanalizacji sanitarnej Ø 160 PVC z rozbudowaną siecią kanalizacji sanitarnej Ø 200 PVC do działki 240/5 wykonana na odrębnym projekcie budowlanym przy uwzględnieniu poniższych warunków:

II.1. Projekt budowlany sieci kanalizacji sanitarnej i przyłącza kanalizacji sanitarnej podlega uzgodnieniu branżowemu w Urzędzie Gminy Bełchatów oraz w Starostwie Powiatowym w Bełchatowie Wydział Geodezji, Kartografii i Katastru, Zespół Uzgadniania Dokumentacji Projektowej.

2. Wykonanie przyłącza winno być powierzone jednostce lub osobie prowadzącej branżową działalność gospodarczą.

3. Wykonawstwo robót w zakresie własnym warunkuje się obowiązkiem zatrudnienia uprawnionego inspektora nadzoru.

4. O rozpoczęciu robót wykonawca zobowiązany jest zawiadomić pisemnie (siedem dni przed planowanym włączeniem) służby Gminy Bełchatów, ul. Kościuszkowski 13, 97-400 Bełchatów.

Zobowiązanie zgłoszenia wykonuje Inwestor wskazując osobę i jej dane, która pełnić będzie funkcję kierownika budowy, inspektora nadzoru. Obowiązek zgłoszenia dotyczy również wykonawstwa we własnym zakresie.

5. W zgłoszeniu należy uzgodnić warunki wykonania, dzień włączenia do studni kanalizacji sanitarnej i termin zakończenia inwestycji.

6. Włączenie do istniejącej kanalizacji sanitarnej pod nadzorem służb Gminy Belchatów ul. Kościuski 13, 97-400 Belchatów, po wykonaniu całej instalacji w sposób zgodny z projektem budowlanym. Powyższe włączenia nie upoważnia Inwestora do odprowadzania ścieków przed zawarciem umowy.
7. Instalacje przyłączeniowe zgłosić do odbioru w terminie nie dłuższym niż 14 dni od daty włączenia instalacji do sieci kan. sanitarnej przedstawiając dokumentację po wykonawczą, inwentaryzującą geodezyjną lub wpis w dzienniku budowy o jej wykonaniu.
8. Inwestor zawrze umowę na odbiór ścieków w dniu odbioru instalacji.
9. Przyłącze kan. sanitarnej wykonane zgodnie z projektem stanowić będzie własność Inwestora i pozostanie na jego utrzymaniu.
11. Kanalizowanie powinno wymagać również wykonania urządzeń przeciwzalewowych na instalacji wewnętrznej.
12. Piony instalacji kanalizacyjnej powinny być wentylowane.
13. Nie wyrażamy zgody na odprowadzanie wód deszczowych do sieci kanalizacji sanitarnej.

Warunki przyjmuje:

[Redacted signature]

Warunki wydat:
Z up. WOLTA
Zofia Szumigaj-Grochowska
..... WYKONTUR
Wydział ds. Rozwoju Gminy



URZĄD GMINY BELCHATÓW

ul. Kościuszki 13, 97-400 Belchatów

tel. 44 632 52 11, fax 44 632 68 54

sekretariat@ugbelchatow.pl

Starostwo Powiatowe w Belchatowie
Wydział Architektury i Budownictwa

Belchatów, 12.03.2019 r.

Nasz znak: SG.7012.28.2019.K

Odpowiadając na Państwa wniosek dotyczący zapewnienia odbioru ścieków oraz podania warunków technicznych przyłączenia kanalizacji sanitarnej do sieci kanalizacji sanitarnej Ø 200 przedstawiamy warunki techniczne jakiego należy spełnić przy projektowaniu i realizacji inwestycji związanej z wykonaniem przyłącza kanalizacji sanitarnej do działki 240/4 w miejscowości Dobrzelów, gmina Belchatów.

1.1. Inwestorzy wykonają projekt budowlany – rozbudowa sieci kanalizacji sanitarnej PVC Ø 200 projektowanej w działkach o numerach ewid. 243/2, 242/1, 241/1 i 240/8 w miejscowości Dobrzelów wraz z włączeniem do sieci kanalizacji sanitarnej zlokalizowanej w działce nr 243/2 a przyłączyć kanalizacji sanitarnej Ø 160 PVC z rozbudowaną siecią kanalizacji sanitarnej Ø 200 PVC do działki 240/4 wykonaną na odrębnym projekcie budowlanym przy uwzględnieniu poniższych warunków:

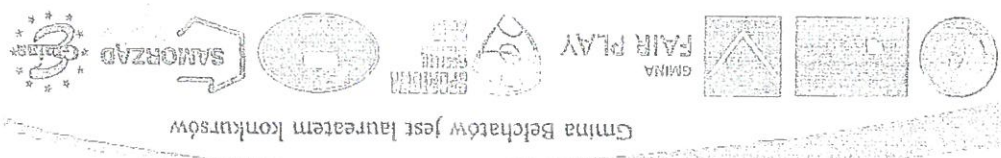
II.1. Projekt budowlany sieci kanalizacji sanitarnej i przyłącza kanalizacji sanitarnej podlega uzgodnieniu branżowemu w Urzędzie Gminy Belchatów oraz w Starostwie Powiatowym w Belchatowie Wydział Geodezji, Kartografii i Katastru, Zespół Uzgadniania Dokumentacji Projektowej.

2. Wykonanie przyłącza winno być powierzone osobie lub osobie prowadzącej branżową działalność gospodarczą.

3. Wykonawstwo robót w zakresie własnym warunkuje się obowiązaniem zatrudnienia uprawnionego inspektora nadzoru.

4. O rozpoczęciu robót wykonawca zobowiązany jest zawiadomić pisemnie (siedem dni przed planowanym włączeniem) służby Gminy Belchatów, ul. Kościuszki 13, 97-400 Belchatów. Zobowiązanie zgłoszenia wykonują Inwestorzy wskazując osobę i jej dane, która pełnić będzie funkcję kierownika budowy, inspektora nadzoru. Obowiązkiem zgłoszenia dotyczy również wykonawstwa we własnym zakresie.

5. W zgłoszeniu należy uzgodnić warunki wykonania, dzień włączenia do studni kanalizacji sanitarnej i termin zakończenia inwestycji.




Gmina Belchatów jest laureatem konkursów

6. Włączenie do istniejącej kanalizacji sanitarnej pod nadzorem służb Gminy Belchatów ul. Kościuski 13, 97-400 Belchatów, po wykonaniu całej instalacji w sposób zgodny z projektem budowlanym. Powyższe włączenia nie upoważniają Inwestorów do odprowadzania ścieków przed zawarciem umowy.
7. Instalacje przyłączeniowe zgłosić do odbioru w terminie nie dłuższym niż 14 dni od daty włączenia instalacji do sieci kan. sanitarnej przedstawiając dokumentację po wykonawcy, inwentaryzującą geodezyjną lub wpis w dzienniku budowy o jej wykonaniu.
8. Inwestorzy zawrą umowę na odbiór ścieków w dniu odbioru instalacji.
9. Przyłącze kan. sanitarnej wykonane zgodnie z projektem stanowić będzie własność Inwestora i pozostanie na jego utrzymaniu.
11. Kanalizowanie powinno być wykonane zgodnie z projektem i zaleceniami na instalacji wewnętrznej.
12. Piony instalacji kanalizacyjnej powinny być wentylowane.
13. Nie wyrażamy zgody na odprowadzanie wód deszczowych do sieci kanalizacji sanitarnej.

Warunki przyjmuję:

Warunki wydał:


DIREKTOR
Wydział ds. Rozwoju Gminy



URZĄD GMINY BELCHATÓW

ul. Kościuszki 13, 97-400 Belchatów

tel. 44 632 52 11, fax 44 632 68 54

www.ugbelchatow.pl

sekretariat@ugbelchatow.pl

Starostwo Powiatowe w Belchatowie
Wydział Architektury i Budownictwa

Belchatów, 12.03.2019 r.

Nasz znak: SG.7012.26.2019.K

[Redacted Signature]

Odpowiadając na Państwa wniosek dotyczący zapewnienia odbioru ścieków oraz podania warunków technicznych przyłączenia kanalizacji sanitarnej do sieci kanalizacji sanitarnej Ø 200 przedstawiamy warunki techniczne, jakie należy spełnić przy projektowaniu i realizacji inwestycji związanej z wykonaniem przyłącza kanalizacji sanitarnej do działki 241/2 w miejscowości Dobrzełów, gmina Belchatów.

I.1. Inwestorzy wykonają projekt budowlany – rozbudowa sieci kanalizacji sanitarnej PVC Ø 200 projektowanej w działkach o numerach ewid. 243/2, 242/1, 241/1 i 240/8 w miejscowości Dobrzełów wraz z włączeniem do sieci kanalizacji sanitarnej zlokalizowanej w działce nr 243/2 a przyłącze kanalizacji sanitarnej Ø 160 PVC z rozbudowaną siecią kanalizacji sanitarnej Ø 200 PVC do działki 241/2 wykona na odrębnym projekcie budowlanym przy uwzględnieniu poniższych warunków:

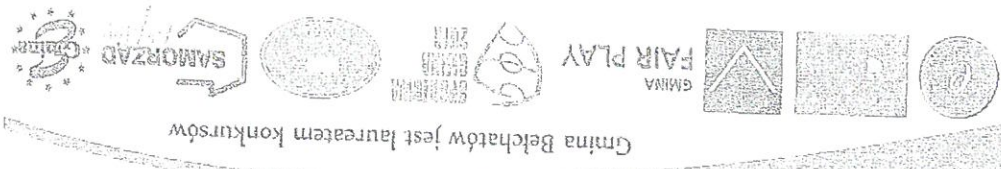
II.1. Projekt budowlany sieci kanalizacji sanitarnej i przyłącza kanalizacji sanitarnej podlega uzgodnieniu branżowemu w Urzędzie Gminy Belchatów oraz w Starostwie Powiatowym w Belchatowie Wydział Geodezji, Kartografii i Katastru, Zespół Uzgadniania Dokumentacji Projektowej.

2. Wykonanie przyłącza winno być powierzone jednostce lub osobie prowadzącej branżową działalność gospodarczą.

3. Wykonawstwo robót w zakresie własnym warunkuje się obowiązkiem zatrudnienia uprawnionego inspektora nadzoru.

4. O rozpoczęciu robót wykonawca zobowiązany jest zawiadomić pisemnie (siedem dni przed planowanym włączeniem) służby Gminy Belchatów, ul. Kościuszki 13, 97-400 Belchatów. Zobowiązanie zgłoszenia wykonują Inwestorzy wskazując osobę i jej dane, która pełnić będzie funkcję kierownika budowy. Inspektora nadzoru. Obowiązek zgłoszenia dotyczy również wykonawstwa we własnym zakresie.

5. W zgłoszeniu należy uzgodnić warunki wykonania, dzień włączenia do studni kanalizacji sanitarnej i termin zakończenia inwestycji.



6. Włączenie do istniejącej kanalizacji sanitarnej pod nadzorem służb Gminy Belchatów ul. Kościuszkowski 13, 97-400 Belchatów, po wykonaniu całej instalacji w sposób zgodny z projektem budowlanym. Powyższe włączenia nie upoważniają Inwestorów do odprowadzania ścieków przed zawarciem umowy.
7. Instalacje przyłączeniowe zgłosić do odbioru w terminie nie dłuższym niż 14 dni od daty włączenia instalacji do sieci kan. sanitarnej przedstawiając dokumentację po wykonawczą, inwentaryzującą geodezyjną lub wpis w dzienniku budowy o jej wykonaniu.
8. Inwestorzy zawrą umowę na odbiór ścieków w dniu odbioru instalacji.
9. Przyłącze kan. sanitarnej wykonane zgodnie z projektem stanowić będzie własność Inwestora i pozostanie na jego utrzymaniu.
11. Kanalizowanie powinno być wykonane zgodnie z przepisami i zaleceniami na instalacji i wewnętrznej.
12. Piony instalacji kanalizacyjnej powinny być wentylowane.
13. Nie wyrażamy zgody na odprowadzanie wód deszczowych do sieci kanalizacji sanitarnej.

Warunki przyjmuje:

Warunki wydał:
Za pp. Wójt
[Podpis]
[Pieczęć]
Wójt Gminy Belchatów
Władysław Gm. Belchatów

Bielchatów, 12.03.2019 r.

Nasz znak: SG.7012.29.2019.K

Odpowiadając na Państwa wniosek dotyczący zapewnienia odbioru ścieków oraz podania warunków technicznych przyłączenia kanalizacji sanitarnej do sieci kanalizacji sanitarnej Ø 200 przedstawiamy warunki techniczne jakie należy spełnić przy projektowaniu i realizacji inwestycji związanej z wykonaniem przyłącza kanalizacji sanitarnej do działki 240/12 w miejscowości Dobrzeń, gmina Bielchatów.

I.1. Inwestorzy wykonują projekt budowlany – rozbudowa sieci kanalizacji sanitarnej PVC Ø 200 projektowanej w działkach o numerach ewid. 243/2, 242/1, 241/1 i 240/8 w miejscowości Dobrzeń wraz z włączeniem do sieci kanalizacji sanitarnej zlokalizowanej w działce nr 243/2 a przyłącze kanalizacji sanitarnej Ø 160 PVC z rozbudowaną siecią kanalizacji sanitarnej Ø 200 PVC do działki 240/12 wykonaną na odrębnym projekcie budowlanym przy uwzględnieniu poniższych warunków:

II.1. Projekt budowlany sieci kanalizacji sanitarnej i przyłącza kanalizacji sanitarnej podlega uzgodnieniu branżowemu w Urzędzie Gminy Bielchatów oraz w Starostwie Powiatowym w Bielchatowie Wydział Geodezji, Kartografii i Katastru, Zespół Uzgadniania Dokumentacji Projektowej.

2. Wykonanie przyłącza winno być powierzone lub osobie prowadzącej branżową działalność gospodarczą.

3. Wykonawstwo robót w zakresie własnym warunkuje się obowiązkiem zatrudnienia uprawnionego inspektora nadzoru.

4.0. rozpoczęciu robót wykonawca zobowiązany jest zawiadomić pisemnie (siedem dni przed planowanym włączeniem) służby Gminy Bielchatów, ul. Kościuszkowski 13, 97-400 Bielchatów. Zobowiązanie zgłoszenia wykonują Inwestorzy wskazując osobę i jej dane, która pełnić będzie funkcję kierownika budowy, inspektora nadzoru. Obowiązek zgłoszenia dotyczy również wykonawstwa we własnym zakresie.

5. W zgłoszeniu należy uzgodnić warunki wykonania, dzień włączenia do studni kanalizacji sanitarnej i termin zakończenia inwestycji.

Gmina Bielchatów jest laureatem konkursów



6. Włączenie do istniejącej kanalizacji sanitarnej pod nadzorem służb Gminy Belchatów ul. Kościuszkii 13, 97-400 Belchatów, po wykonaniu całej instalacji w sposób zgodny z projektem budowlanym. Powyższe włączenia nie upoważniają Inwestorów do odprawadzania ścieków przed zawarciem umowy.
7. Instalacje przyłączeniowe zgłosić do odbioru w terminie nie dłuższym niż 14 dni od daty włączenia instalacji do sieci kan. sanitarnej przedstawiając dokumentację po wykonawcy, inwentaryzującą geodezyjną lub wpis w dzienniku budowy o jej wykonaniu.
8. Inwestorzy zawrą umowę na odbiór ścieków w dniu odbioru instalacji.
9. Przyłącze kan. sanitarnej wykonane zgodnie z projektem stanowić będzie własność Inwestora i pozostanie na jego utrzymaniu.
11. Kanalizowanie powinno wymagać zainstalowania urządzeń przeciwzalewowych na instalacji wewnętrznej.
12. Piony instalacji kanalizacyjnej powinny być wentylowane.
13. Nie wyrażamy zgody na odprowadzanie wód deszczowych do sieci kanalizacji sanitarnej.

Warunki przyjmuję:

Warunki wydał:
Z up. WOLFA
Zofia Stankiewicz
DIREKTOR
Wydziału ds. Rozwoju Gminy



Belchatów, 13.03.2019 r.

Nasz znak: SG.7012.32.2019.K

Odpowiadając na Pani wniosek dotyczący zapewnienia odbioru ścieków oraz podania warunków technicznych przyłączenia kanalizacji sanitarnej do sieci kanalizacji sanitarnej Ø 200 przedstawiamy warunki techniczne jakiego należy spełnić przy projektowaniu i realizacji inwestycji związanej z wykonaniem przyłącza kanalizacji sanitarnej do działki 241/1 w miejscowości Dobrzeń, gmina Belchatów.

I.1. Inwestor wykona projekt budowlany – rozbudowa sieci kanalizacji sanitarnej PVC Ø 200 projektowanej w działkach o numerach ewid. 243/2, 242/1, 241/1 i 240/8 w miejscowości Dobrzeń wraz z włączeniem do sieci kanalizacji sanitarnej zlokalizowanej w działce nr 243/2 a przyłącze kanalizacji sanitarnej Ø 160 PVC z rozbudowaną siecią kanalizacji sanitarnej Ø 200 PVC do działki 241/1 wykona na odrębnym projekcie budowlanym przy uwzględnieniu poniższych warunków:

II.1. Projekt budowlany sieci kanalizacji sanitarnej i przyłącza kanalizacji sanitarnej podlega uzgodnieniu branżowemu w Urzędzie Gminy Belchatów oraz w Starostwie Powiatowym w Belchatowie Wydział Geodezji, Kartografii i Katastru, Zespół Uzgadniania Dokumentacji Projektowej.

2. Wykonanie przyłącza winno być powierzone jednostce lub osobie prowadzącej branżową działalność gospodarczą.

3. Wykonawstwo robót w zakresie własnym warunkuje się obowiązkiem zatrudnienia uprawnionego inspektora nadzoru.

4. O rozpoczęciu robót wykonawca zobowiązany jest zawiadomić pisemnie (siudem dni przed planowanym włączeniem) służby Gminy Belchatów, ul. Kościuszkowski 13, 97-400 Belchatów. Zobowiązanie zgłoszenia wykonuje Inwestor wskazując osobę i jej dane, która pełnić będzie funkcję kierownika budowy, inspektora nadzoru. Obowiązek zgłoszenia dotyczy również wykonawstwa we własnym zakresie.

5. W zgłoszeniu należy uzgodnić warunki wykonania, dzień włączenia do studni kanalizacji sanitarnej i termin zakończenia inwestycji.

6. Włączenie do istniejącej kanalizacji sanitarnej pod nadzorem służb Gminy Belchatów ul. Kościuszki 13, 97-400 Belchatów, po wykonaniu całej instalacji w sposób zgodny z projektem budowlanym. Powyższe włączenia nie upoważnia Inwestora do odprowadzania ścieków przed zawarciem umowy.
7. Instalacje przyłączeniowe zgłoszone do odbioru w terminie nie dłuższym niż 14 dni od daty włączenia instalacji do sieci kan. sanitarnej przedstawiając dokumentację po wykonawczą, inwentaryzacyjną i geodezyjną lub wpis w dzienniku budowy o jej wykonaniu.
8. Inwestor zawrze umowę na odbiór ścieków w dniu odbioru instalacji.
9. Przyłącze kan. sanitarnej wykonane zgodnie z projektem stanowić będzie własność Inwestora i pozostanie na jego utrzymaniu.
11. Kanalizowanie piwnic wymaga zainstalowania urządzeń przeciwzalewowych na instalacji wewnętrznej.
12. Piony instalacji kanalizacyjnej powinny być wentylowane.
13. Nie wyrażamy zgody na odprowadzanie wód deszczowych do sieci kanalizacji sanitarnej.

Warunki przyjmuję:

Warunki wydał:
Z up. WOLTA
Zofia Ruczałka-Sieroska
DYREKTOR
Wydział ds. Rozwoju Gminy



Bełchatów, 13.03.2019 r.

Nasz znak: SG.7012.31.2019.K

[Redacted signature]

Odpowiadając na Pana wniosek dotyczący zapewnienia odbioru ścieków oraz podania warunków technicznych przyłączenia kanalizacji sanitarnej do sieci kanalizacji sanitarnej Ø 200 przedstawiamy warunki techniczne jakie należy spełnić przy projektowaniu i realizacji inwestycji związanej z wykonaniem przyłącza kanalizacji sanitarnej do działki 240/3 w miejscowości Dobrzeń, gmina Bełchatów.

1.1. Inwestor wykona projekt budowlany – rozbudowa sieci kanalizacji sanitarnej PVC Ø 200 projektowanej w działkach o numerach ewid. 243/2, 242/1, 241/1 i 240/8 w miejscowości Dobrzeń wraz z włączeniem do sieci kanalizacji sanitarnej zlokalizowanej w działce nr 243/2 a przyłączyć kanalizacji sanitarnej Ø 160 PVC z rozbudowaną siecią kanalizacji sanitarnej do działki 240/3 wykona na odrębnym projekcie budowlanym przy uwzględnieniu poniższych warunków:

1.1. Projekt budowlany sieci kanalizacji sanitarnej i przyłącza kanalizacji sanitarnej podlega uzgodnieniu branżowemu w Urzędzie Gminy Bełchatów oraz w Starostwie Powiatowym w Bełchatowie Wydział Geodezji, Kartografii i Katastru, Zespół Uzgadniania Dokumentacji Projektowej.

2. Wykonanie przyłącza winno być powierzone jednostce lub osobie prowadzącej branżową działalność gospodarczą.

3. Wykonawstwo robót w zakresie własnym warunkuje się obowiązkiem zatrudnienia uprawnionego inspektora nadzoru.

4. O rozpoczęciu robót wykonawca zobowiązany jest zawiadomić pisemnie (siedem dni przed planowanym włączeniem) służby Gminy Bełchatów, ul. Kościuszkowski 13, 97-400 Bełchatów. Zobowiązanie zgłoszenia wykonuje Inwestor wskazując osobę i jej dane, która pełnić będzie funkcję kierownika budowy, inspektora nadzoru. Obowiązek zgłoszenia dotyczy również wykonawstwa we własnym zakresie.

5. W zgłoszeniu należy uzgodnić warunki wykonania, dzień włączenia do studni kanalizacji sanitarnej i termin zakończenia inwestycji.

Gmina Bełchatów jest laureatem konkursów



6. Włączenie do istniejącej kanalizacji sanitarnej pod nadzorem służb Gminy Belchatów ul. Koszar 1.
- 13, 97-400 Belchatów, po wykonaniu całej instalacji w sposób zgodny z projektem budowlanym. Powyższe włączenia nie upoważnia Inwestora do odprowadzania ścieków przed zawarciem umowy.
7. Instalacje przyłączeniowe zgłosić do odbioru w terminie nie dłuższym niż 14 dni od daty włączenia instalacji do sieci kan. sanitarnej przedstawiając dokumentację po wykonawczą, inwentaryzującą geodezyjną lub wpis w dzienniku budowy o jej wykonaniu.
8. Inwestor zawrze umowę na odbiór ścieków w dniu odbioru instalacji.
9. Przyłącze kan. sanitarnej wykonane zgodnie z projektem stanowić będzie własność Inwestora i pozostanie na jego utrzymaniu.
11. Kanalizowanie powinno wymagać zainstalowania urządzeń przeciwzalewowych na instalacji wewnętrznej.
12. Piony instalacji kanalizacyjnej powinny być wentylowane.
13. Nie wyrażamy zgody na odprowadzanie wód deszczowych do sieci kanalizacji sanitarnej.

Warunki przyjmuję:

Warunki wydał:
Z up. WÓJTA
Zofia Szumigaj-Grochowska
DYREKTOR
Wydział ds. Rozwoju Gminy

Nasz znak: SG.7012.27.2019.K

Belchatów, 12.03.2019 r.

Odpowiadając na Państwa wniosek dotyczący zapewnienia odbioru ścieków oraz podania warunków technicznych przyłączenia kanalizacji sanitarnej do sieci kanalizacji sanitarnej Ø 200 przedstawiamy warunki techniczne jakie należy spełnić przy projektowaniu i realizacji inwestycji związanej z wykonaniem przyłącza kanalizacji sanitarnej do działki 240/6 w miejscowości Dobrzelów, gmina Belchatów.

1.1. Inwestorzy wykonują projekt budowlany – rozbudowa sieci kanalizacji sanitarnej PVC Ø 200 projektowanej w działkach o numerach ewid. 243/2, 242/1, 241/1 i 240/8 w miejscowości Dobrzelów wraz z włączeniem do sieci kanalizacji sanitarnej zlokalizowanej w działce nr 243/2 a przyłącze kanalizacji sanitarnej Ø 160 PVC z rozbudowaną siecią kanalizacji sanitarnej Ø 200 PVC do działki 240/6 wykonaną na odrębnym projekcie budowlanym przy uwzględnieniu poniższych warunków:

1.1. Projekt budowlany sieci kanalizacji sanitarnej i przyłącza kanalizacji sanitarnej podlega uzgodnieniu branżowemu w Urzędzie Gminy Belchatów oraz w Starostwie Powiatowym w Belchatowie Wydział Geodezji, Kartografii i Katastru, Zespół Uzgadniania Dokumentacji Projektowej.

2. Wykonanie przyłącza winno być powierzone jednostce lub osobie prowadzącej branżową działalność gospodarczą.

3. Wykonawstwo robót w zakresie własnym warunkuje się obowiązkiem zatrudnienia uprawnionego inspektora nadzoru.

4. O rozpoczęciu robót wykonawca zobowiązany jest zawiadomić pisemnie (siedem dni przed planowanym włączeniem) służby Gminy Belchatów, ul. Kościuszki 13, 97-400 Belchatów. Zobowiązanie zgłoszenia wykonują inwestorzy wskazując osobę i jej dane, która pełnić będzie funkcję kierownika budowy, inspektora nadzoru. Obowiązek zgłoszenia dotyczy również wykonawstwa we własnym zakresie.

5. W zgłoszeniu należy uzgodnić warunki wykonania, dzień włączenia do studni kanalizacji sanitarnej i termin zakończenia inwestycji.

6. Włączenie do istniejącej kanalizacji sanitarnej pod nadzorem służb Gminy Belchatów ul. Kościuski 13, 97-400 Belchatów, po wykonaniu całej instalacji w sposób zgodny z projektem budowlanym. Powyższe włączenia nie upoważniają inwestorów do odprowadzania ścieków przed zawarciem umowy.
7. Instalacje przyłączeniowe zgłosić do odbioru w terminie nie dłuższym niż 14 dni od daty włączenia instalacji do sieci kan. sanitarnej przedstawiając dokumentację po wykonawczą, inwentaryzującą geodezyjną lub wpis w dzienniku budowy o jej wykonaniu.
8. Inwestorzy zawierają umowę na odbiór ścieków w dniu odbioru instalacji.
9. Przyłącze kan. sanitarnej wykonane zgodnie z projektem stanowić będzie własność Inwestora i pozostanie na jego utrzymaniu.
11. Kanalizowanie powinno być wykonane zgodnie z projektem urządzeń przeciwzalewowych na instalacji wewnętrznej.
12. Piony instalacji kanalizacyjnej powinny być wentylowane.
13. Nie wyrażamy zgody na odprowadzanie wód deszczowych do sieci kanalizacji sanitarnej.

Warunki przyjmuję:

[Redacted signature]

Warunki wydał:

Z. pp. Wł. J. J.

Zofia Sankiewicz-Gonchowska
.....
Dyrektor
Wydział ds. Rozwoju Gminy

Technolog Laboratorium
mgr inż. Łukasz Kolański
106/MB/1B/2011

Opracował:

Miejscowość: Dobrzelów
Powiat: Bełchatowski
Województwo: Łódzkie
Gmina: Kluki

„BUDOWA SIECI KANALIZACJI SANITARNEJ NA DZIAŁKACH NR EWID. 240/8, 241/1, 242/1 I 243/2 OBREŚ 5 DOBRZEŁÓW GMINA BEŁCHATÓW”

Na potrzeby:

SPRAWOZDANIE Z BADAŃ

Tytuł:

Zlecniodawca:
AquaCONCEPT
Grzegorz Bartnik
ul. Mielczarskiego 1D
97-400 Bełchatów



K O M P L E K S O W E L A B O R A T O R I U M B U D O W L A N E
Janówka 13A 97-420 Szczerców

Strona 1 z 4

Data: 19.07.2019

Starostwo Powiatowe w Bełchatowie
Wydział Architektury i Budownictwa

1. Wstęć.

Niniejsze sprawozdanie zostało opracowane zgodnie z Rozporządzeniem M. T. B. i G. M. z dn. 27 kwietnia 2012 r. w sprawie ustalenia geotechnicznych warunków posadowienia obiektów budowlanych (Dz. U. Nr 81, poz. 463).

Udokumentowanie przeprowadzonych badań sporządzono wg wymagań PN-81/B-03020 (Grunty budowlane. Posadowienie bezpośrednie budowli), wg PN-B-02479 (Geotechnika. Dokumentowanie geotechniczne) oraz „Instrukcją badań podłoża gruntowego budowli gruntowych i mostowych” wydanej przez Generalną Dyрекcję Dróg Publicznych. Zleceńdawcą badań jest AguaConcept Grzegorz Bartnik. Przedmiotem badań było rozpoznanie warunków gruntuwo-wodnych pod projektowaną kanalizację sanitarną.

Zakres badań określony przez Zamawiającego obejmował wykonanie 1 otworu penetracyjnego o głębokości 3,0 m,

Przewiercane grunty opisywano na podstawie badań makroskopowych, dodatkowo grunty spoiste badano penetrometrem tłoczkowym i ścinarką obrotową. Dla określenia gruntu piaszczystych wykonano również sondowania dynamiczne DPL.

Miejsca punktów badańwcznych pokazano na załączonej mapie dokumentacyjnej (zał. 1). Badania terenowe wykonywano w dniu 19 lipca 2019 r.

2. Lokalizacja i zakres wykonanych prac geologicznych.

Badany obszar znajduje się w południowej części niecki łódzkiej, wchodzącej w skład dużej jednostki – synklinorium szczecińskie – łódzko – miechowskie. W jego budowie geologicznej biorą udział jednostki typu fałdowego o przebiegu północny-zachód – południowy-wschód oraz młodsze typu blokowego. Pierwsze z nich tworzą wąskie struktury antyklinalne (np.: antyklina Dąbrowy Rusieckiej – Chabielic) poroździelane szerokimi synklinami (np.: synklina Brudzie). Najważniejszą jednostką typu blokowego jest trzecieiorzędowy rów kleszczowa. Jest on przecięty strefą dyslokacji, w której znajduje się wysad solny Dębina (na południowy – wschód od granic gminy). Najstarszymi osadami znanymi jedynie z wiercen w rowie kleszczowa są permskie gipsy i anhydryty o łącznej miąższości 615 m. Najstarsze utwory mezozoiku, mułowce i łółupki wieku środkowojurskiego o miąższości do 200 m, stwierdzono wierceniami w osiowej części antykliny Dąbrowa Rusiecka – Chabielice. Na jej obrzeżu, od miejscowości Rusiec do Sulmierzyc, występują osady wieku górnójurskiego. Są one znane z licznych wiercen, zaś na powierzchni tworzą kilka izolowanych, małych wychodni w okolicy Białej i Gałkowa (na południowy – zachód od granic gminy). Reprezentują je różne odmiany wapieni (dolny oksford) o miąższości do 203 m oraz łółwce i wapienie (kimeryd) o łącznej miąższości do 146,5 m. Młodsze od nich skały wieku kredowego to: piaszki i piaszkowce dolnej kredy (alb), lokalnie z łółfortytami, które napotkano na głębokościach rzędu 70 – 120 m między Widawą a Bogumiłowem. Do górnej kredy należą szeroko rozprzestrzenione wapienie, margle i opoki, a w części stropowej również piaszkowce i gazy.

 KLB KOMPLEKSOWE LABORATORIUM BUDOWLANE Janówka 13A 97-420 Szczerców	
Data: 19.07.2019	Strona 3 z 4

3. Warunki gruntowo-wodne

Powierzchnia badanego terenu pokryta jest warstwą gleby i piasków drobnych humusowych o grubości warstwy 50 cm.
Pod warstwą gruntów organicznych do głębokości 1,10 m zalegają naturalne utwory genezy rzecznej, wykształcone jako piaski drobne w stanie średniozagęszczonym, poniżej gruntów niespoistych do głębokości 1,90 m zalegają utwory genezy sedymentacyjnej wykształcone jako gliny. Głębiej w profilach przewiercanych warstw do głębokości 3,0 m zalegają pyły piaszczyste.
Nie stwierdzono występowania wód gruntowych.

4. Wyniki badań

4.1 Wiercenie penetracyjne

4.1.1 Profil geotechniczny otworu nr 1

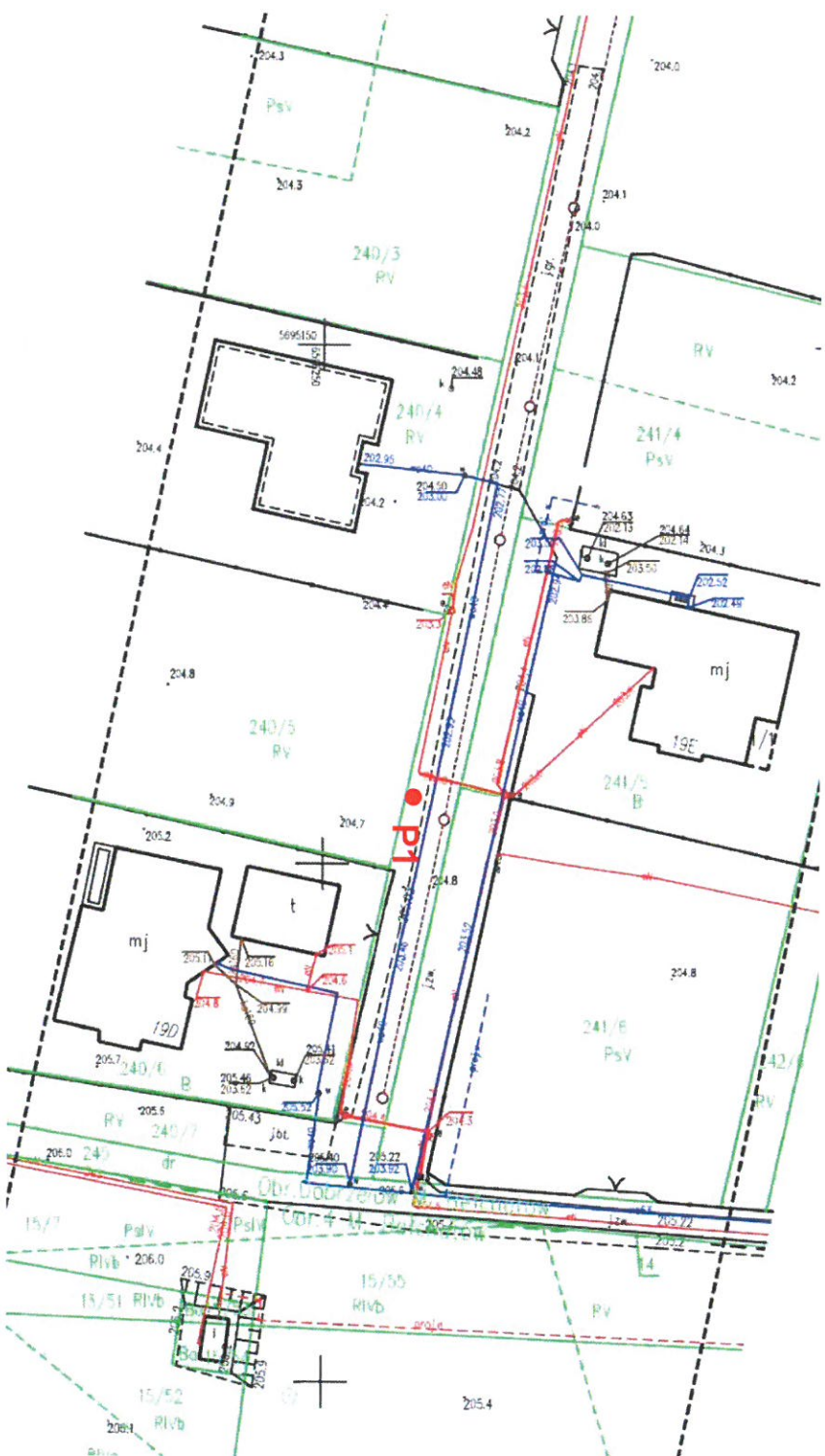
0,00 – 0,50 m – gleba, ciemno szaro-brązowa;
0,50 – 1,10 m – piaski drobne, jasno żółte;
1,10 – 1,90 m – glina, szaro-brązowa;
1,90 – 3,00 m – pył piaszczysty, brązowy;

Poziom wody: brak wody

5. Wnioski i zalecenia

1. Zgodnie z Rozporządzeniem M. T. B. i G. M z dn. 27 kwietnia 2012r. w sprawie ustalania geotechnicznych warunków posadawiania obiektów budowlanych (Dz. U. Nr 81, poz. 463), warunki gruntowe należy zakwalifikować do prostych.

Technolog Laboratorium
Kolman
mgr inż. Łukasz Kolanek
106/MB/1B/2011



- **P1** – oznaczenie wykonanych punktów