

PROJEKT BUDOWLANO **WYKONAWCZY**

dla zadania:
**Budowa ścieżki pieszo - rowerowej do jeziora Kosiakowo wraz z oświetleniem
w m. Mirosławiec**

ADRES:	OBR.: 0001 m. Mirosławiec; dz. nr: 371/4, 854, 852/19, 852/23, 371/3, 852/18; OBR. 0034 Mirosławiec; dz. nr: 371/2, Powiat Wałcz, Województwo Zachodniopomorskie
INWESTOR:	Gmina i Miasto Mirosławiec ul. Wolności 37 78-650 Mirosławiec
KATEGORIA OBIEKTU BUDOWLANEGO:	XXV
PROJEKTOWAŁ:	mgr inż. Janusz Raczyński upr. nr ZAP/0049/PWOD/05 kod id: ZAP/BD/0214/05
SPIS ZAWARTOŚCI:	<p>1. OPIS TECHNICZNY + INFORMACJA BIOZ 2. PLAN ORIENTACYJNY, RYS. nr 1 3. PROJEKT ZAGOSPODAROWANIA TERENU, RYS. nr 2 4. PRZEKROJE KONSTRUKCYJNE - NORMALNE, SKALA 1:50. RYS. nr 3 5. PROFIL PODŁUŻNY, SKALA 1:500/100. RYS. nr 4</p> <p>ZAŁĄCZNIKI:</p> <ol style="list-style-type: none">1. Uprawnienia i wpis do izby zawodowej inżynierów2. Oświadczenie zgodnie z art. 20, pkt. 4 ustawy Prawo budowlane3. Zgoda do dysponownia dz. nr 852/234. Zgoda do dysponowania dz. nr 852/195. Postanowienie nr WST-K.420.4.2018.JC.2 z dnia 14.02.2018 roku

OPIS TECHNICZNY

dla zadania:

Budowa ścieżki pieszo - rowerowej do jeziora Kosiakowo wraz z oświetleniem w m. Mirosławiec

1.0. Podstawa opracowania

- 1.1 Ogólne specyfikacje techniczne (OST) Generalnej Dyrekcji Dróg Publicznych w Warszawie;
- 1.2 Warunki techniczne jakim powinny odpowiadać drogi publiczne i ich usytuowanie (Dz. U. 2016.124 z dnia 29.01.2016 roku z późn. zm.);
- 1.3 Rozporządzenie Ministra Infrastruktury w sprawie szczegółowych warunków zarządzania ruchem na drogach oraz wykonywania nadzoru nad tym zarządzeniem (Dz. U. Nr 2003.177.1729 z dnia 14.10.2003 z późn. zm.);
- 1.4 Ustawa o drogach publicznych (Dz. U. Nr 2015.460 z dnia 31.03.2015 z późn. zmianami i zmianami wynikającymi z innych ustaw);
- 1.5 Rozporządzenie Ministra Infrastruktury w sprawie warunków technicznych jakim powinny odpowiadać budynki i ich usytuowanie (Dz. U. Nr 2015.1422 z dnia 18.09.2015);
- 1.6 Ustawa z dnia 20 czerwca 1997 roku. Prawo o ruchu drogowym (Dz. U. 2012.1137 z dnia 2012.10.18);
- 1.7 Ustawa z dnia 7 lipca 1994 roku. Prawo budowlane (Dz. U. 2018.1202 t.j.).

2.0. Przedmiot opracowania oraz istniejący stan zagospodarowania terenu

Przedmiotem opracowania jest budowa ścieżki rowerowej od ulicy Sprzymierzonych do jeziora Kosiakowo w Mirosławcu.

Teren objęty opracowaniem stanowi drogę gminną o nawierzchni w części utwardzoną płytami oraz brukiem oraz na przeważającym odcinku o nawierzchni z gruntu naturalnego.

Szerokość pasa drogowego jest zmienna o podstawowej szerokości :15 m.

W pasie drogowym można wyszczególnić jezdnię gruntową w części utwardzoną płytami i kamieniem o szerokości podstawowej 3,0 m.

W obrębie opracowania brak jest ciągów rowerowych.

Stan drogi jest dostateczny w obrębie nawierzchni z płyt drogowych oraz zły w obrębie pozostałych nawierzchni.

Droga przebiega po terenie zabudowanym; po stronie zachodniej drogi znajdują się budynki mieszkalne jednorodzinne; po stronie wschodniej jest teren zieleni i pól uprawnych.

Prędkość ruchu to 50 (60) km/godz. Rzeczywista prędkość poruszania się to około 20 km/godz.

Teren jest równinny delikatnie opadający w kierunku północnym.

3.0. Analiza ruchu i bezpieczeństwa ruchu drogowego

Prędkość ruchu to 50 (60) km/godz. Ruch pieszych jest mały. Natężenie ruchu pojazdów: małe. Ruch generowany jest głównie przez kilka budynków mieszkalnych oraz sezonowo dojazd do jeziora i terenów rolnych i leśnych.

W strukturze rodzajowej ruchu przeważają samochody osobowe.

4.0. Projektowane zagospodarowanie terenu

W ramach opracowania planuje się budowę ścieżki pieszo - rowerowej o szerokości 2,5 m zlokalizowanej w pasie drogowym drogi gminnej.

Początkiem projektowanego odcinka będzie włączenie do istniejącego chodnika w ulicy Sprzymierzonych w obrębie przepustu gdzie odcinek do km 0+071,93 będzie

stanowił chodnik a następnie za zjazdem do dz. nr 978 będzie ścieżką pieszo rowerową; koniec ścieżki to projektowany zjazd do terenu rekreacyjnego przy jeziorze Kosiakowo.

W ramach zadania wykonane będą również zjazdy o nawierzchni z kostki betonowej oraz wykonane prace remontowe drogi gruntowej poprzez wyrównanie terenu i położenie warstwy kruszywa w taki sposób aby uzyskać przejezdną część terenu dla pojazdów poruszających się po drodze. Szerokość remontowanej drogi gruntowej to: 5,0 m.

Odwodnienie pozostawia się bez zmian.

Dodatkowo na trasie ścieżki znajdowały się będą ławki i kosze. Ławki projektuje się bez oparcia z siedziskiem w postaci szczebli drewnianych z drewna iglastego impregnowanego i malowanego na kolor drewna tekowego. wymiary ławki to: 180x55x50 (długość x głębokość x wysokość). Konstrukcja ławki z betonu C35/45 surowego, malowanego na kolor RAL 7016 lub 7042. Wzór ławek uzgodnić z Zamawiającym przed zakupem. Ławki ustawione będą na utwardzeniu o wymiarach: 1,0 x 3,0 m z kostki betonowej. Kosze wykonane będą w postaci donic z betonu C35/45 surowego, malowanego na kolor RAL 7016 lub 7042. wymiary to: 55x55x46 (długość x głębokość x wysokość).

Dopuszcza się odstępstwo od wymiarów ławek i koszy do 10%.

Wzór ustawienia ławek wraz z koszami przedstawiono na rysunku nr 3 "Przekroje konstrukcyjne - normalne".



Zdjęcie nr 1. Przykładowy wzór ławki zaczerpnięty ze strony: <https://konarch.pl/lawki/lawki-betonowe/lawka-promenada-1010/>. (Uwaga wzór stanowi jedynie przykład wyglądu ławki. Przed zakupem i montażem należy uzgodnić wybrany model ławki z Zamawiającym).



Zdjęcie nr 2. Przykładowy wzór kosza zaczerpnięty ze strony: <https://konarch.pl/kosze-na-smieci/kosze-betonowe/kosze-promenada-2012-2013/>. (Uwaga wzór stanowi jedynie przykład wyglądu ławki. Przed zakupem i montażem należy uzgodnić wybrany model ławki z Zamawiającym).

5.0. Projektowane konstrukcje

• **NAWIERZCHNIE**

NAWIERZCHNIA ŚCIEŻKI PIESZO ROWEROWEJ

- w-wa ściernalna z AC 5S, gr. 3 cm
- warstwa wyrównawcza/wiążąca z AC 11W gr. 4 cm
- podbudowa zasadnicza z kruszywa łamanego stabilizowanego mechanicznie C_{90/3} grub. 10 cm
- warstwa odcinająca z pospółki 0/31,5, gr. 15 cm

NAWIERZCHNIA ZJAZDÓW

- w-wa ściernalna z kostki betonowej (kolor szary) gr. 8 cm
- podsypka cementowo-piaskowa gr. 4 cm
- podbudowa zasadnicza z kruszywa łamanego stabilizowanego mechanicznie C_{90/3} grub. 10 cm
- warstwa odcinająca z pospółki 0/31,5, gr. 15 cm

NAWIERZCHNIA UTWARDZEN pod ŁAWKAMI i DOJŚĆ PIESZYCH

- w-wa ściernalna z kostki betonowej (kolor szary) gr. 6 cm
- podsypka cementowo-piaskowa gr. 4 cm
- podbudowa zasadnicza z kruszywa łamanego stabilizowanego mechanicznie C_{90/3} grub. 10 cm
- warstwa odcinająca z pospółki 0/31,5, gr. 15 cm

UTWARDZENIE DROGI GRUNTOWEJ

- podbudowa zasadnicza z kruszywa łamanego stabilizowanego mechanicznie C_{90/3} grub. 15 cm

• **OGRANICZNIKI NAWIERZCHNI**

KRAWEŹNIK BETONOWY światło h=10 cm

- krawężnik betonowy uliczny o wym. 15x30 cm
- podsypka cementowo-piaskowa 1:4 grub. 5 cm
- ława betonowa z oporem C12/15 F=0,0575 m²

KRAWEŹNIK WTOPIONY światło h=2 cm

- krawężnik betonowy o przekroju prostokątnym o wym. 15x30 cm
- podsypka cementowo-piaskowa 1:4 grub. 5 cm
- ława betonowa zwykła C12/15 F=0,0575 m²

OBRIEŻE BETONOWE

- obrzeże bet. 8x30 cm
- podsypka cementowo-piaskowa 1:4 grub. 5 cm
- ława betonowa z oporem C12/15 F=0,043 m²

Ścieżka pieszo rowerowa będzie prowadzona w jednym ciągu. Zjazdy i dojścia piesze będą "dochodziły" do nawierzchni ścieżki ale nie będą jej przecinały.

Wzdłuż ścieżki na odcinkach wskazanych na rysunku nr 2 będzie wykonane zniżenie terenu w celu dodatkowego odseparowania ścieżki rowerowej od jezdni. Linia zniżenia będzie poprowadzona w odległości 0,6 m od odsadzki ścieżki (o szerokości 0,3 m).

6.0. Oświetlenie drogi

Ścieżka rowerowa będzie oświetlona w części z istniejącego oświetlenia oraz w części z nowo nowoprojektowanego. Planuje się wykonanie oświetlenia w technologii LED.

Projekt instalacji będzie stanowił odrębne opracowanie.

7.0. Opis prowadzenia prac

Po wytyczeniu ścieżki należy teren oczyścić z drzew oraz wyrównać; następnie wykonać korytowanie pod konstrukcję ścieżki pieszo rowerowej oraz ustawić krawężniki i obrzeża i wykonać warstwy konstrukcyjne nawierzchni.

Na koniec teren przyległy do ścieżki należy splantować z wykorzystaniem ziemi z wykopu.

8.0. Ustalenia dotyczące ochrony zabytków

Nie dotyczy.

9.0. Wpływ eksploatacji górniczej

Nie dotyczy.

10.0. Obszary lub obiekty podlegające ochronie

Droga nie przebiega po terenie obszaru NATURA2000 i znajduje się w następujących odległościach od obszarów chronionych:

Obszary chronionego krajobrazu

Nazwa	[km]
Obszar Chronionego Krajobrazu "Pojezierze Wałeckie i Dolina Gwdy" (woj. zachodniopomorskie)	0.01
Obszar Chronionego Krajobrazu "Okolice Kalisza Pomorskiego"	5.90
Obszar Chronionego Krajobrazu Korytnica Rzeka	10.24
Obszar Chronionego Krajobrazu "Puszcza nad Drawą" (woj. zachodniopomorskie)	10.31
Obszar Chronionego Krajobrazu "Pojezierze Drawskie"	10.94

Natura 2000 Obszary specjalnej ochrony

Nazwa	[km]
Lasy Puszczy nad Drawą PLB320016	1.46
Ostoja Drawska PLB320019	7.61
Puszcza nad Gwdą PLB300012	10.35

Natura 2000 Specjalne obszary ochrony

Nazwa	[km]
Uroczyska Puszczy Drawskiej PLH320046	1.46
Mirostawiec PLH320045	3.57
Jezioro Lubie i Dolina Drawy PLH320023	7.20
Jezioro Wielki Bytyń PLH320011	10.35

11.0. Sposób i obszar oddziaływania obiektu

Projektowane zagospodarowanie terenu nie zmienia sposobu oddziaływania na otoczenie.

W dalszym ciągu utwardzenia będą służyły do dla komunikacji.

Dźwięki od kół rowerów zredukowane zostaną do szumu toczących się kół przy małym natężeniu ruchu i malej prędkości pojazdów i odpowiadają warunkom określonym

w załączniku do rozporządzenia Ministra Środowiska z dnia 14 czerwca 2007 roku w sprawie dopuszczalnych poziomów hałasu w środowisku (Dz. U. 120.726.2007)

Nie przewiduje się zmiany zakresu oddziaływania projektowanych nawierzchni, ponieważ poza poprawą istniejących parametrów przejazdu rowerów i przejścia pieszych nie wprowadza się istotnych zmian w jego obecnym funkcjonowaniu.

Zakres oddziaływania nie wychodzi poza obszar działek: 371/4, 854, 852/19, 852/23, 371/3, 852/18, 371/2.

Projektowany obiekt nie doprowadzi do ograniczenia pobliskich terenów w zakresie zapewnienia im wskazanych w art. 5, ust. 1 wymagań ogólnych zgodnie z Ustawą z dnia 7 lipca 1994 roku Prawo budowlane; Ścieżka pieszo-rowerowa spełnia wymogi rozporządzenia w sprawie warunków technicznych jakim powinny odpowiadać drogi publiczne i ich usytuowanie (Dz. U. 2016.124 t.j. z dnia 2016.01.29) w szczególności paragraf 77; Planowane do realizacji prace są zgodne z Ustawą z dnia 23 lipca 2003 roku o ochronie zabytków i opiece nad zabytkami (Dz. U. 2017.2187 t.j. z dnia 2017.11.28).

12.0. Warunki gruntowe

Ze względu na posadowienie nawierzchni w warstwach jednorodnych genetycznie i litologicznie, zalegających poziomo, nieobejmujących mineralnych gruntów słabonośnych, gruntów organicznych przy zwierciadle wody poniżej projektowanego poziomu posadowienia oraz braku niekorzystnych zjawisk geologicznych na badanym terenie występują proste warunki gruntowe. Przebudowywane obiekty zalicza się do 1 kategorii geotechnicznej.

13.0. Uwagi

W miejscu prowadzenia prac znajdują się istniejące sieci infrastruktury podziemnej. Prace w ich pobliżu należy wykonywać z należytą ostrożnością aby nie doprowadzić do ich uszkodzenia. Zaleca się wykonanie przekopów próbnych w celu sprawdzenia głębokości zalegania sieci. Przed regulacją studni należy zawiadomić właściwych gestorów sieci.

Opracował:
mgr inż. Janusz Raczyński
upr. nr ZAP/0049/PWOD/05
nr id. ZAP/BD/0214/05



INFORMACJA BIOZ

dla zadania:
**Budowa ścieżki pieszo - rowerowej do jeziora Kosiakowo wraz z oświetleniem
w m. Mirosławiec**

ADRES:	OBR.: 0001 m. Mirosławiec; dz. nr: 371/4, 854, 852/19, 852/23, 371/3, 852/18; OBR. 0034 Mirosławiec; dz. nr: 371/2, Powiat Wałcz, Województwo Zachodniopomorskie
INWESTOR:	Gmina i Miasto Mirosławiec ul. Wolności 37 78-650 Mirosławiec
OPRACOWAŁ:	mgr inż. Janusz Raczyński upr. nr ZAP/0049/PWOD/05 kod id: ZAP/BD/0214/05

CZĘŚĆ OPISOWA

1. Zakres robót

Elementy zagospodarowania terenu wynikają z technologii wykonywania robót nawierzchniowych.

Zakres robót obejmował będzie:

- usunięcie drzew
- rozbiórka istniejących nawierzchni z kostki betonowej
- wykonanie prac ziemnych polegających na korytowaniu pod posadowienie projektowanych nawierzchni
- ustawienie obrzeży
- wykonanie konstrukcji nawierzchni
- profilowanie terenu wraz z utwardzeniem

2. Wykaz istniejących obiektów budowlanych

W obrębie opracowania znajdują się istniejące budynki, nawierzchnie z kostki betonowej i bitumiczne, ogrodzenia.

3. Elementy zagospodarowania działki lub terenu, które mogą stwarzać zagrożenie bezpieczeństwa i zdrowia ludzi

W obrębie opracowania znajdują się czynne sieci infrastruktury technicznej, które w przypadku uszkodzenia mogą spowodować obrażenia ciała lub zniszczenia sprzętu budowlanego.

4. Przewidywane zagrożenia występujące podczas realizacji robót budowlanych

W trakcie prowadzenia robót istnieje możliwość potrącenia przez pojazdy poruszające się po placu budowy oraz po przebudowywanych nawierzchniach. Pojazdami tymi mogą być: koparki, samochody ciężarowe, specjalistyczne, samochody osobowe, samochody ciężarowe, walce.

Ze względu na konieczność obsługi urządzeń elektrycznych może nastąpić porażenie prądem (dotyczy całej inwestycji), mogą wystąpić uszkodzenia ciała przez ostro zakończone elementy maszyn i urządzeń (piły, zagęszczarki itp.). Uszkodzenie sieci energetycznej może spowodować porażenie prądem.

5. Wskazanie sposobu prowadzenia instruktażu pracowników przed przystąpieniem do realizacji robót

W celu zapewnienia bezpieczeństwa na budowie pracodawca przedsiębiorstwa wykonywującego prace budowlane powinien przeprowadzić cykl szkoleń:

- szkolenie wstępne, po przyjęciu pracownika do pracy - instruktor BHP
- instruktaż stanowiskowy, przed przystąpieniem do robót na terenie budowy
- kierownik budowy lub osoba upoważniona szkolenie podstawowe, w czasie 6 miesięcy od przyjęcia do pracy
- szkolenie okresowe, dla stanowisk robotniczych raz na rok
- szkolenie z zakresu prawa budowlanego, przed wejściem na budowę

Świadectwo odbycia szkoleń należy umieścić w aktach osobowych każdego pracownika lub w dzienniku szkoleń BHP na budowie.

6. Wskazanie środków technicznych i organizacyjnych zapobiegających niebezpieczeństwom wynikającym z wykonywania robót budowlanych

Przewiezienie rannej osoby do ośrodka opieki zdrowotnej będzie możliwe poprzez drogi publiczne przyległe do miejsca prac. W celu zapobieżeniu wypadkom osób przebywających w bezpośredniej bliskości maszyn budowlanych (koparki, samochody ciężarowe itp.) pracowników asystujących tym urządzeniom należy przeszkolić na każdym stanowisku pracy.

W związku z tym, że prace odbywały się będą na obszarze otwartym nie istnieje konieczność opracowywania specjalnych dróg ewakuacyjnych.

7. Wydzielenie i oznakowanie miejsca prac

Miejsce prac należy wydzielić a miejsca wykopów wygradzić ogrodzeniem.

8. Przechowywanie i przemieszczanie materiałów, wyrobów i substancji niebezpiecznych na terenie budowy

Sposób transportu winien zapewniać szczelność pojemników z substancjami oraz być wykonywany zgodnie ze specyfikacjami producenta tych materiałów. Transport materiałów niebezpiecznych powinien być wykonywany pod nadzorem kierownika budowy lub osoby przez niego wskazanej, która przeszła stosowne szkolenie co do transportu materiału lub substancji oraz szkolenie z zakresu udzielania pierwszej pomocy, również w zakresie dotyczącym neutralizacji substancji.

W trakcie prac nie przewiduje się wykorzystania substancji lub materiałów szczególnie szkodliwych.

9. Wskazanie miejsca przechowywania dokumentacji budowy oraz dokumentów niezbędnych do prawidłowej eksploatacji maszyn

Wszystkie dokumenty będą znajdowały się w posiadaniu kierownika budowy i będą przechowywane w obiekcie biurowym budowy.

10. Rozmieszczenie placów produkcji pomocniczej

Nie przewiduje się lokalizacji węzłów produkcji pomocniczej. Całość materiałów będzie dostarczana na budowę, jako elementy lub materiały do wbudowania.

11. Układy komunikacyjne oraz ogrodzenia terenu

Nie przewiduje się ogrodzenia terenu.

12. Lokalizacja pomieszczeń higieniczno - sanitarnych

Pomieszczenia higieniczno - sanitarne zlokalizowane będą w miejscu placu budowy w lokalizacji określonej przez kierownika budowy w ustaleniu z Inwestorem w pawilonach tymczasowych.

Opracował:
mgr inż. Janusz Raczyński
upr. Nr ZAP/0049/PWOD/05
nr id. ZAP/BD/0214/05

PLAN ORIENTACYJNY

SKALA 1:25000

Budowa ścieżki pieszo - rowerowej do jeziora Kosiakowo wraz z oświetleniem w m. Mirosławiec



Opracował: mgr inż.
Janusz Raczyński

Rysunek nr 1



LEGENDA (branża drogową):

1. Ścieżka pieszo rowerowa (naw. bitumiczna) - [Symbol: szary prostokąt]
2. Nawierzchnia zjazdów i miejsca pod ławki (kostka bet.) - [Symbol: pomarańczowy prostokąt]
3. Wyrównanie drogi gruntowej kruszywem - [Symbol: niebieski prostokąt]
4. Projektowany krawężnik światło h=10 cm - [Symbol: niebieska linia]
5. Projektowany krawężnik wtopiony h=0 cm - [Symbol: czerwona linia]
6. Projektowane obrzeże 8x30 cm - [Symbol: czarna linia]
7. Krawędź ścieżki bez opornika - [Symbol: niebieska linia]
8. Zaniżenie terenu wzdłuż ścieżki - [Symbol: fioletowa linia]

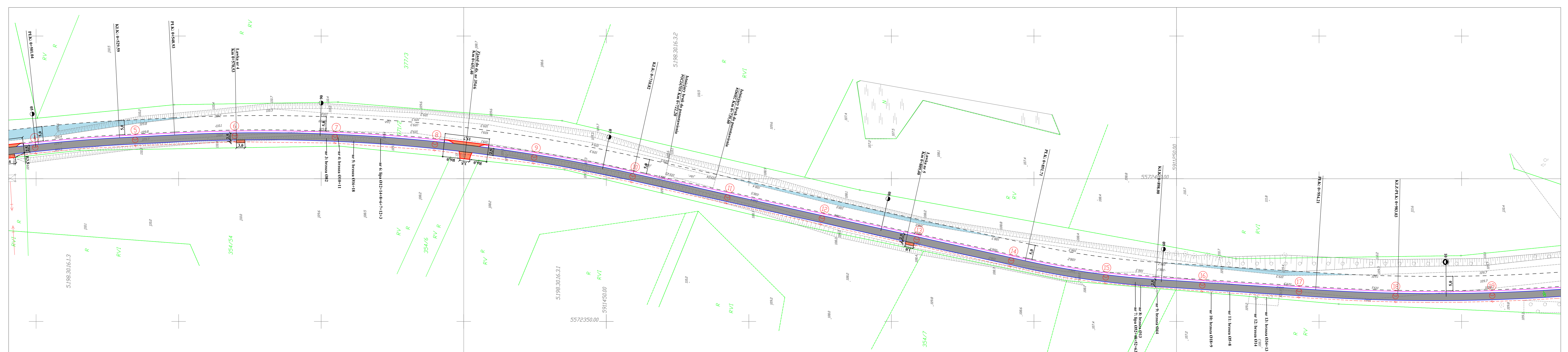
LEGENDA (branża elektryczna): wg. projektu branży elektrycznej:

PROJ. SIĘĆ KABLOWA OŚW. LICZNIKO - YAKY4x35

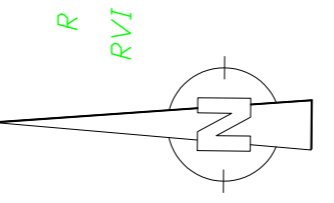
PROJ. SŁUP OŚWIETLENIOWY ALUMINIOWY ANODOWANY h=6m Z PODSTAWĄ, Z WYSIĘGNIKIEM ŁUKOWYM 1x1m-5°, POSADOWIONY NA FUNDAMENCIE PREFABRYKOWANYM Z OPRAWĄ LED 60W, STRUMIEN ŚWIETLNY OPRAWY 7500lm, TEMP. BARWOWA 3500K, Z REDUKCJĄ STRUMIENIA ŚWIETLNEGO

Ark. 1	Ark. 2	Ark. 3	Ark. 4
--------	--------	--------	--------

Wykonawca	"BIURO" Janusz Raczyński ul. Tulipanowa 16; 78-400 Mirosławiec tel. nr: 509-568-434	Skala 1:500 Rys. nr 2 [Ark. 1/4]
Investor	Gmina Mirosławiec ul. Wolności 37, 78-450 Mirosławiec	
Obiekt	Budowa ścieżki pieszo rowerowej do jeziora Kosiakow wraz z oświetleniem m. Mirosławiec	Data 02.2017r. / 09.05.2022
Nazwa rys.	PROJEKT ZAGOSPODAROWANIA TERENU	
Projektował	mgr inż. Janusz Raczyński Upr. ZAP/0049/PWOD/05	



Ark. 1	Ark. 2	Ark. 3	Ark. 4
--------	--------	--------	--------



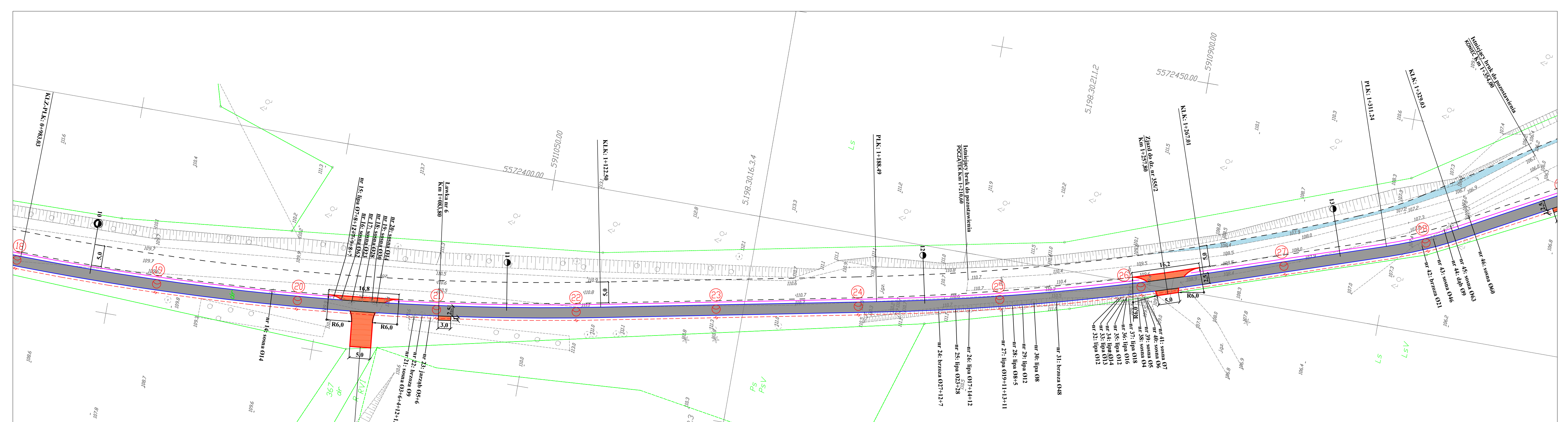
LEGENDA (branża elektryczna) wg. projektu branż elektrycznej:

- 1. PROJ. SIĘĆ KABLOWA OŚW. ULICZNEGO- YAKY4x35
- 2. PROJ. SŁUP OŚWIETLENIOWY ALUMINIOWY ANODOWANY h=6m Z PODSTAWĄ, Z WYSIĘGNIKIEM ŁUKOWYM 1x1m-5', POSADOWIONY NA FUNDAMENCIE PREFABRYKOWANYM Z OPRAWĄ LED 60W, STRUMIEN ŚWIĘTNY OPRAWY 7500lm, TEMP. BARWOWA 3500K, Z REDUKCJĄ STRUMIENIA ŚWIĘTNEGO

LEGENDA (branża drogowa):

- 1. Ścieżka pieszo rowerowa (naw. bitumiczna) -
- 2. Nawierzchnia zjazdów i miejsca pod ławki (kostka bet.) -
- 3. Wyrównanie drogi gruntowej kruszywem -
- 4. Projektowany krawężnik światło h=10 cm -
- 5. Projektowany krawężnik wtopiony h=0 cm -
- 6. Projektowane obrzeże 8x30 cm -
- 7. Krawędź ścieżki bez opornika -
- 8. Zaniżenie terenu wzdłuż ścieżki -

Wykonawca	"BIURO" Janusz Raczynski ul. Tulipanowa 16; 78-400 Szczecinek tel. nr. 509-568-434	Skala 1:500
Inwestor	Gmina Mirosławice ul. Wolności 37, 78-650 Mirosławice	Rys. nr 2 [Ark. 2/4]
Obiekt	Budowa ścieżki pieszo rowerowej rowerowej do jeziora Kosiakow wraz z oświetleniem m. Mirosławice	Data 02.2017r. / 09.05.2022
Nazwa rys.	PROJEKT ZAGOSPODAROWANIA TERENU	
Projektował	mgr inż. Janusz Raczynski	
	Upr. ZAP/0049/PWOD/05	



- LEGENDA (branża drogowa):**
1. Ścieżka pieszo rowerowa (naw. bitumiczna) - [Symbol: szary prostokąt]
 2. Nawierzchnia zjazdów i miejsca pod ławki (kostka bet.) - [Symbol: czerwony prostokąt]
 3. Wyrównanie drogi gruntowej kruszywem - [Symbol: niebieski prostokąt]
 4. Projektowany krawężnik światło h=10 cm - [Symbol: czarna linia]
 5. Projektowany krawężnik wtopiony h=0 cm - [Symbol: czerwona linia]
 6. Projektowane obrzeże 8x30 cm - [Symbol: czarna linia]
 7. Krawędź ścieżki bez opornika - [Symbol: niebieska linia]
 8. Zaniżenie terenu wzdłuż ścieżki - [Symbol: różowa linia]

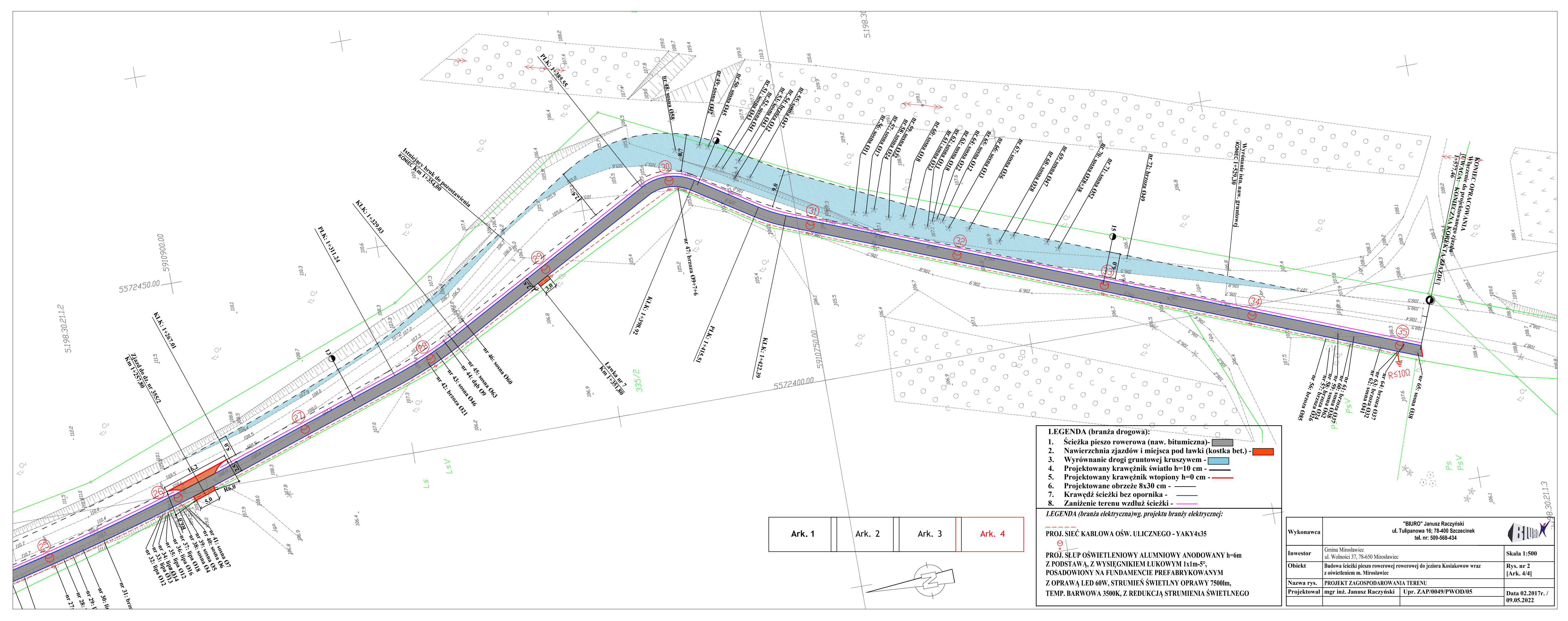
LEGENDA (branża elektryczna) wg. projektu branży elektrycznej:

--- PROJ. SIĘĆ KABLOWA OŚW. ULICZNEGO - YAKY4x35

⊙ PROJ. SŁUP OŚWIETLENIOWY ALUMINIOWY ANODOWANY h=6m Z PODSTAWĄ, Z WYSIĘGNIKIEM ŁUKOWYM 1x1m-5°, POSADOWIONY NA FUNDAMENCIE PREFABRYKOWANYM Z OPRAWĄ LED 60W, STRUMIENIEM ŚWIETLNY OPRAWY 7500lm, TEMP. BARWOWA 3500K, Z REDUKCJĄ STRUMIENIA ŚWIETLNEGO

Ark. 1	Ark. 2	Ark. 3	Ark. 4
--------	--------	--------	--------

Wykonawca	"BIURO" Janusz Raczyński ul. Tulipanowa 16; 78-400 Szczecinek tel. nr. 509-568-434		
Investor	Gmina Mirosławiec ul. Wolności 37, 78-650 Mirosławiec	Skala 1:500	
Obiekt	Budowa ścieżki pieszo rowerowej do jeziora Kosiakow wraz z oświetleniem m. Mirosławiec		Rys. nr 2 [Ark. 3/4]
Nazwa rys.	PROJEKT ZAGOSPODAROWANIA TERENU		
Projektował	mgr inż. Janusz Raczyński	Upr. ZAP/0049/PWOD/05	Data 02.2017r. / 09.05.2022



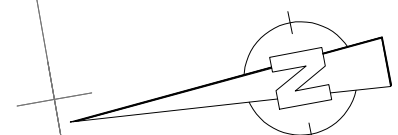
- LEGENDA (branża drogową):**
1. Ścieżka pieszo rowerowa (naw. bitumiczna) - [Symbol: szary prostokąt]
 2. Nawierzchnia zjazdów i miejsca pod ławki (kostka bet.) - [Symbol: czerwony prostokąt]
 3. Wyrównanie drogi gruntowej kruszywem - [Symbol: niebieski prostokąt]
 4. Projektowany krawężnik światło h=10 cm - [Symbol: czarna linia]
 5. Projektowany krawężnik wtopiony h=0 cm - [Symbol: czerwona linia]
 6. Projektowane obrzeże 8x30 cm - [Symbol: czerwona linia]
 7. Krawędź ścieżki bez opornika - [Symbol: niebieska linia]
 8. Zaniżenie terenu wzdłuż ścieżki - [Symbol: fioletowa linia]

LEGENDA (branża elektryczna) wg. projektu branży elektrycznej:

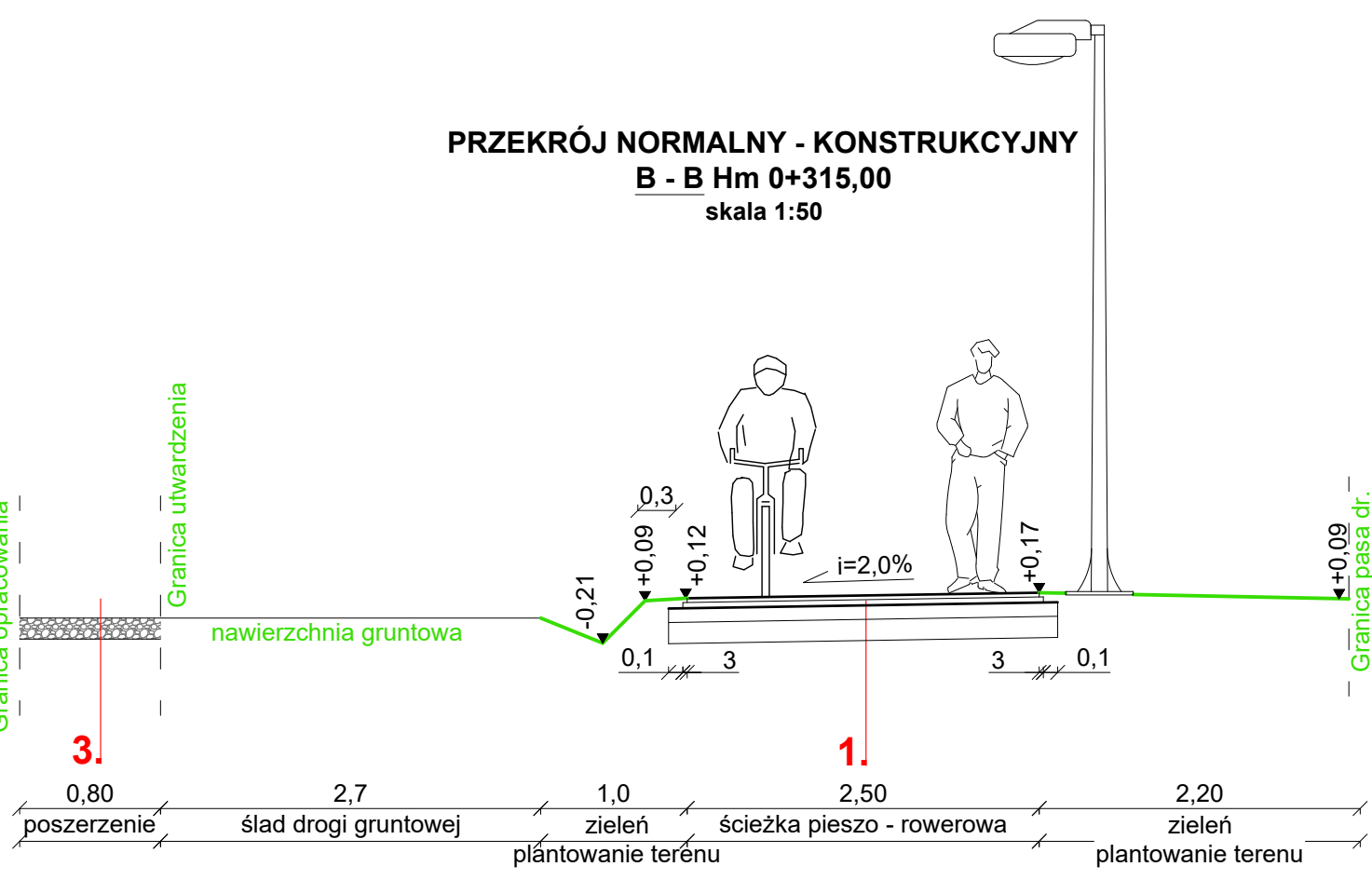
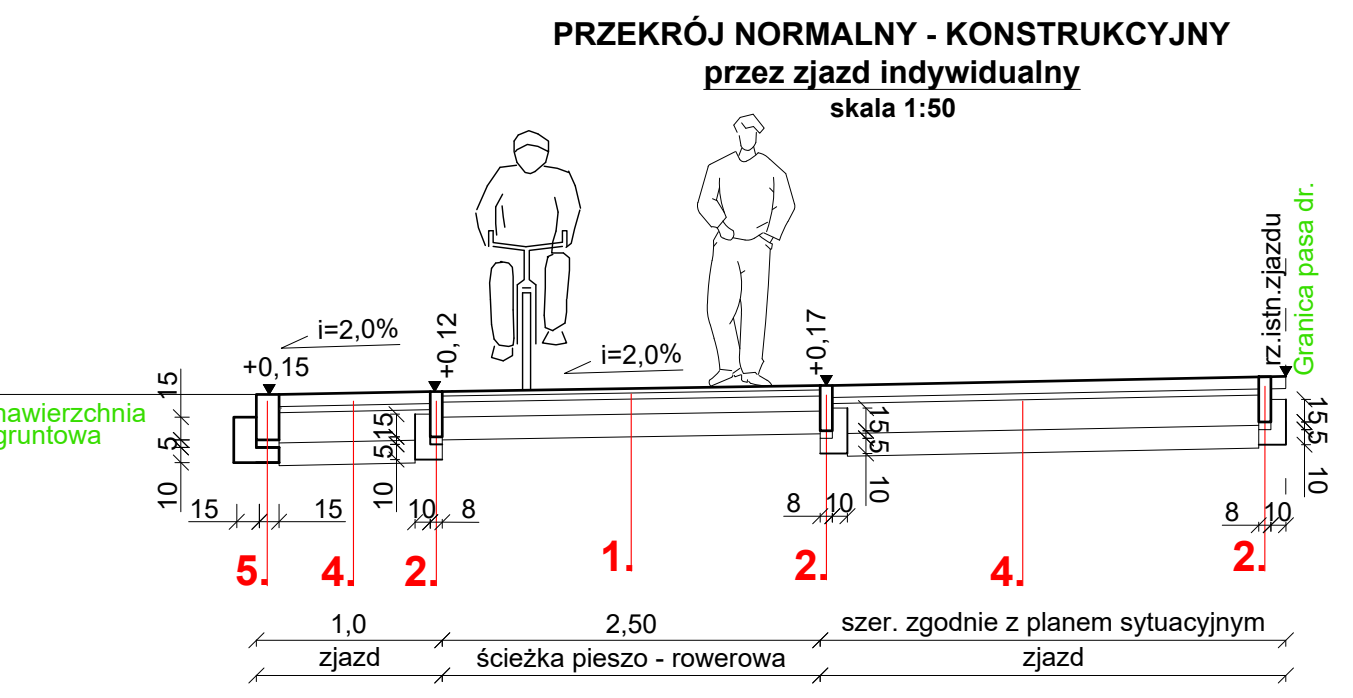
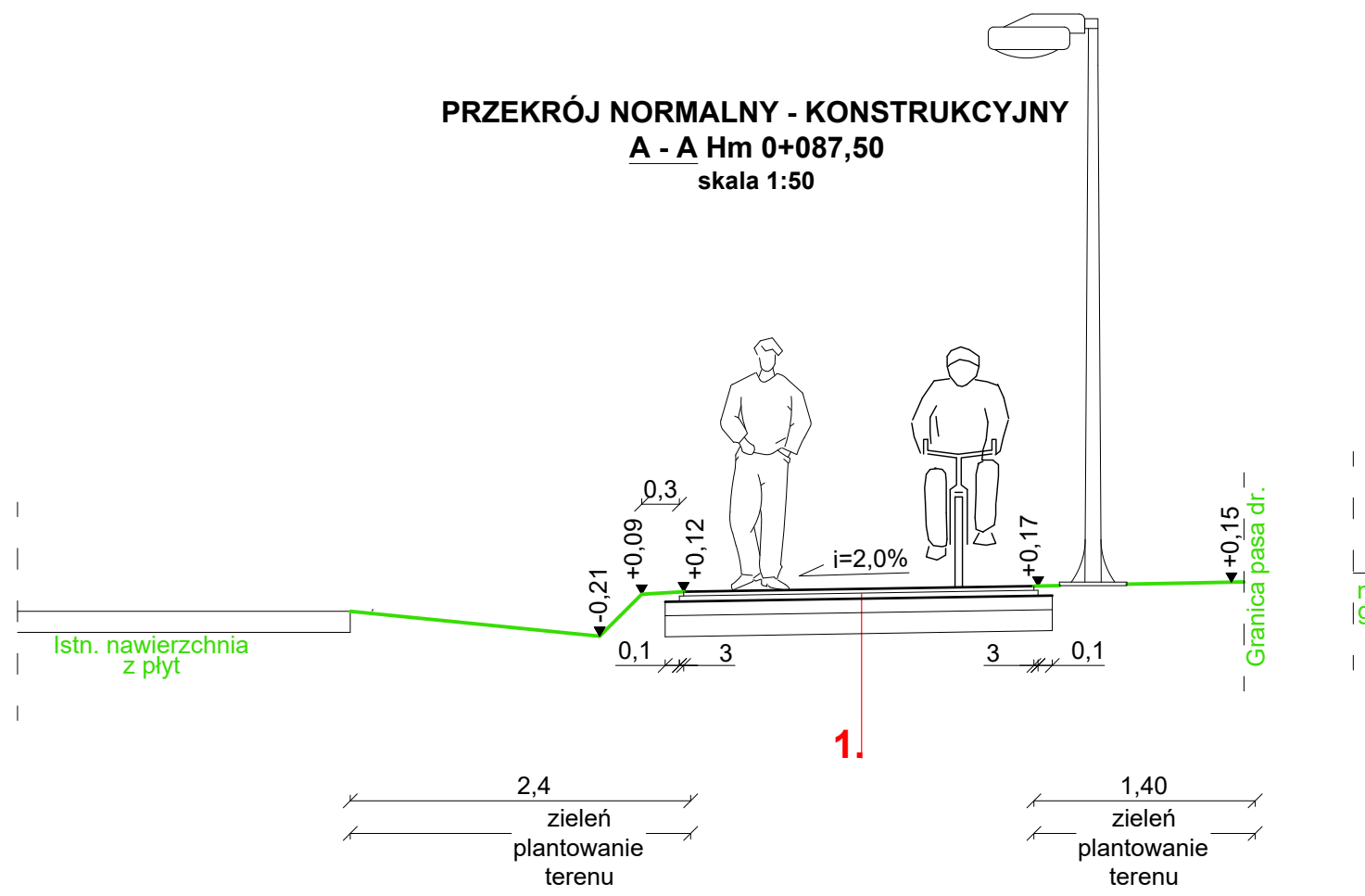
PROJ. SIĘĆ KABLOWA OŚW. ULICZNEGO - YAKY4x35

PROJ. SŁUP OŚWIETLENIOWY ALUMINIOWY ANODOWANY h=6m
 Z PODSTAWĄ, Z WYSIĘGNIKIEM ŁUKOWYM 1x1m-5°,
 POSADOWIONY NA FUNDAMENCIE PREFABRYKOWANYM
 Z OPRAWĄ LED 60W, STRUMIEN ŚWIETLNY OPRAWY 7500lm,
 TEMP. BARWOWA 3500K, Z REDUKCJĄ STRUMIENIA ŚWIETLNEGO

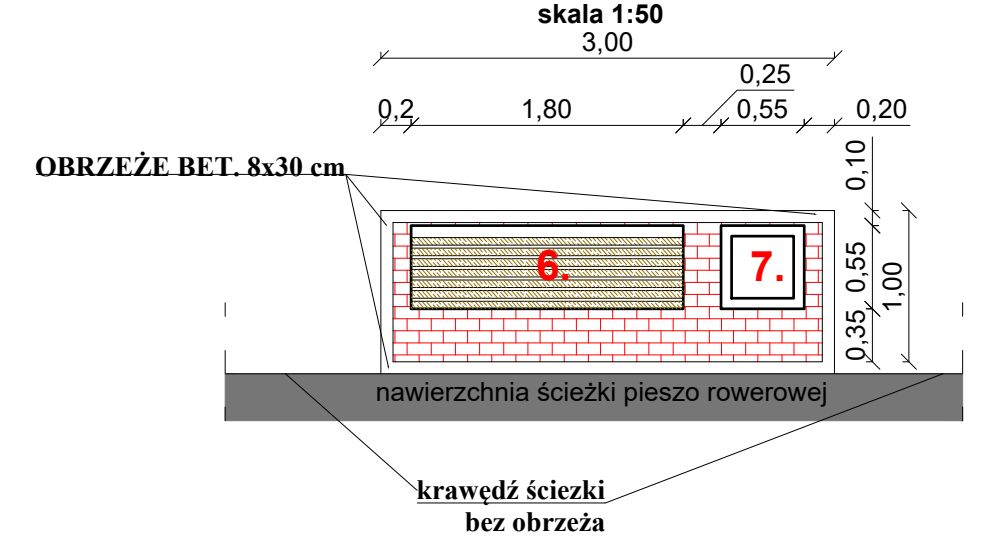
Ark. 1	Ark. 2	Ark. 3	Ark. 4
--------	--------	--------	--------



Wykonawca	"BIURO" Janusz Raczyński ul. Tulipanowa 16; 78-400 Szczecinek tel. nr. 509-568-434		
Investor	Gmina Mirosławiec ul. Wolności 37, 78-650 Mirosławiec	Skala 1:500	
Obiekt	Budowa ścieżki pieszo rowerowej do jeziora Kosiakow wraz z oświetleniem m. Mirosławiec		Rys. nr 2 [Ark. 4/4]
Nazwa rys.	PROJEKT ZAGOSPODAROWANIA TERENU		
Projektował	mgr inż. Janusz Raczyński	Upr. ZAP/0049/PWOD/05	Data 02.2017r. / 09.05.2022



SZCZEGÓŁ USTAWIENIA ŁAWKI I KOSZA
 skala 1:50



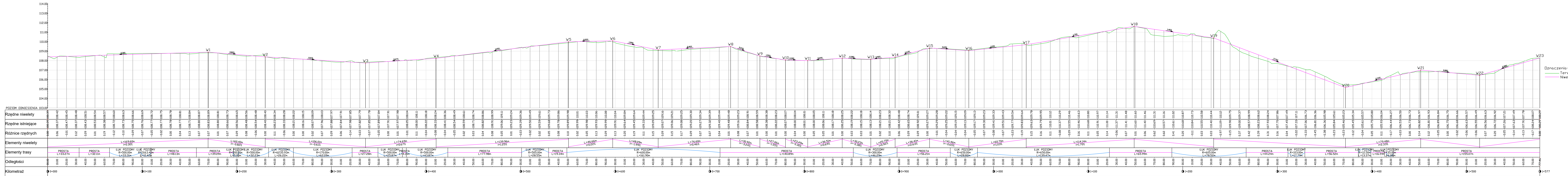
LEGENDA:

- ŚCIEŻKA ROWEROWA**
 - warstwa ścieralna z AC 5S gr. 3 cm
 - warstwa wiążąca z AC11W gr. 4 cm
 - podbudowa zasadnicza z kruszywa niezwiązanego C90/30 stabilizowanego mechanicznie E1>100, E2>140, I_s>1,00 grub. 10 cm
 - warstwa odcinająca z pospółki 0+31,5 o CBR >=25 i k>= 8 m/d, Ev2>=120 MPa, wskaźnik zagęszczenia I_s >= 1,0, gr. 15 cm
- OBRZEŻE**
 - obrzeże bet. 8x30 cm
 - podsyпка cementowo-piaskowa 1:4 grub. 5 cm
 - ława betonowa C12/15 F=0,043 m²
- UTWARDZENIE DROGI GRUNTOWEJ**
 - kruszywo łamane stabilizowane mechanicznie 0/31,5 gr. 15 m
- NAWIERZCHNIA ZJAZDU**
 - warstwa ścieralna z kostki betonowej grub. 8 cm
 - podsyпка cementowo-piaskowa 1:4 grub. 4 cm
 - podbudowa zasadnicza z kruszywa łamanego 0/31,5 stabilizowanego mechanicznie E1>80, E2>140, I_s>1,00 grub. 20 cm
 - warstwa odsączająca/ odcinająca z pospółki 0/31,5, gr. 15 cm
- NAWIERZCHNIA DOJŚĆ PIESZYCH I UTWARDZEŃ pod ŁAWKAMI**
 - warstwa ścieralna z kostki betonowej grub. 6 cm
 - podsyпка cementowo-piaskowa 1:4 grub. 4 cm
 - podbudowa zasadnicza z kruszywa łamanego 0/31,5 stabilizowanego mechanicznie E1>80, E2>140, I_s>1,00 grub. 15 cm
 - warstwa odsączająca/ odcinająca z pospółki 0/31,5, gr. 15 cm
- KRAWĘŻNIK**
 - krawężnik betonowy typu ulicznego 15x30 cm
 - podsyпка cementowo-piaskowa 1:4 grub. 5 cm
 - ława betonowa zwykła C12/15 F=0,06 m²
- ŁAWKA**

ŁAWKA bez OPARCIA z SIEDZISKIEM w POSTACI SZCZEBLI DREWNIANYCH z DREWNA IGLASTEGO IMPREGNOWANEGO i MALOWANEGO na KOLOR DREWNA TEKOWEGO. WYMIARY ŁAWKI to: 180x55x50 (długość x głębokość x wysokość). KONSTRUKCJA ŁAWKI Z BETONU C35/45 SUROWEGO, MALOWANEGO NA KOLOR RAL 7016 lub 7042.
- KOSZ BETONOWY**

KONSTRUKCJA Z BETONU C35/45 SUROWEGO, MALOWANEGO NA KOLOR RAL 7016 lub 7042. WYMIARY to: 55x55x46 (długość x głębokość x wysokość).

Wykonawca	"BIURO" Janusz Raczyński ul. Tulipanowa 16; 78-400 Szczecinek tel. nr: 509-568-434	
Inwestor	Gmina Mirosławiec ul. Wolności 37, 78-650 Mirosławiec	Skala 1:50
Obiekt	Budowa ścieżki pieszo - rowerowej do jeziora Kosiakowo wraz z oświetleniem w m. Mirosławiec	Rys. nr 3
Nazwa rys.	PRZEKROJE KONSTRUKCYJNE - NORMALNE	
Projektował	mgr inż. Janusz Raczyński	Upr. ZAP/0049/PWOD/05
		Data 02.2017r. / 09.05.2022



OŚWIADCZENIE PROJEKTANTA
w trybie art. 20 pkt 4 Ustawy „Prawo budowlane”

Niniejszym własnoręcznym podpisem potwierdzam, że opracowana przeze mnie dokumentacja projektowa wchodząca w skład niniejszego projektu budowlanego pt. **Budowa ścieżki pieszo - rowerowej do jeziora Kosiakowo w m. Mirosławiec** jest zgodna z obowiązującymi na dzień jej wykonania przepisami oraz zasadami wiedzy technicznej.

branża drogowa
mgr inż. Janusz Raczyński
upr. nr ZAP/0049/PWOD/05



ZACHODNIOPOMORSKA
OKRĘGOWA
IZBA
INŻYNIERÓW
BUDOWNICTWA
OKRĘGOWA KOMISJA KWALIFIKACYJNA

Sygn. akt ZAP.OKK-7131, 7132d/2/05

Szczecin, dnia 10 czerwca 2005r.

DECYZJA

Na podstawie art. 24 ust. 1 pkt 2 ustawy z dnia 15 grudnia 2000r. o samorządach zawodowych architektów, inżynierów budownictwa oraz urbanistów (*Dz. U. z 2001r. Nr 5, poz. 42, z późn. zm.*), art. 13 ust. 1 pkt 1 i 2, art. 14 ust. 1 pkt. 2a ustawy z dnia 7 lipca 1994r. Prawo budowlane (*tekst jednolity: Dz. U. z 2003r. Nr 207, poz. 2016 z późn. zm.*) oraz § 9 ust. 1 rozporządzenia Ministra Gospodarki Przemysłu i Budownictwa z dnia 30 grudnia 1994r. w sprawie samodzielnych funkcji technicznych w budownictwie (*Dz. U. z 1995r. Nr 8 poz. 38, z późn. zm.*), w związku z art. 104 Kodeksu postępowania administracyjnego (*Dz. U. z 2000r. Nr 98, poz. 1071, z późn. zm.*)

Okręgowa Komisja Kwalifikacyjna ZAP

n a d a j e

Panu Januszowi RACZYŃSKIEMU

mgr inż. o kierunku budownictwo

ur. dnia 15 lutego 1974r. w Koszalinie

UPRAWNIENIA BUDOWLANE

numer ewidencyjny ZAP/0049/PWOD/05

**do projektowania i kierowania robotami budowlanymi bez ograniczeń
w specjalności drogowej**

UZASADNIENIE

Okręgowa Komisja Kwalifikacyjna Zachodniopomorskiej Okręgowej Izby Inżynierów Budownictwa w Szczecinie na podstawie protokołów z postępowania kwalifikacyjnego oraz przeprowadzonego egzaminu stwierdziła, że Pan Janusz Raczyński posiada wymagane prawem: wykształcenie i praktykę zawodową oraz uzyskał pozytywny wynik egzaminu – konieczne do uzyskania uprawnień budowlanych do projektowania i kierowania robotami budowlanymi bez ograniczeń w specjalności drogowej.

Szczegółowy zakres uprawnień jest określony na odwołanie niniejszej decyzji.

Pouczenie

1. Zgodnie z art. 12 ust. 7 w/w ustawy Prawo budowlane – podstawę do wykonywania samodzielnych funkcji technicznych w budownictwie stanowi wpis do centralnego rejestru Głównego Inspektora Nadzoru Budowlanego oraz wpis na listę członków właściwej izby samorządu zawodowego.
2. Od niniejszej decyzji służy odwołanie do Krajowej Komisji Kwalifikacyjnej Polskiej Izby Inżynierów Budownictwa w Warszawie, za pośrednictwem Zachodniopomorskiej Okręgowej Izby Inżynierów Budownictwa w Szczecinie w terminie 14 dni od daty jej doręczenia.

Otrzymują:

1. Pan Janusz Raczyński
ul. Rzemieślnicza 8H/8
75-243 Koszalin
2. Okręgowa Rada Izby
3. Główny Inspektor Nadzoru Budowlanego
4. a/a

Skład orzekający OKK:

1. Stanisław Kamiński
2. Krzysztof Motylak
3. Irena Żywuszeko



- I.** Na podstawie art. 12 ust. 1 pkt 1 i 2 i art. 13 ust. 3 i 4 ustawy Prawo budowlane, w związku z §4a ust. 1 i §4 ust. 2 rozporządzenia MGPIB z dnia 30 grudnia 1994r. w sprawie samodzielnych funkcji technicznych w budownictwie Pan **Janusz Raczyński** jest upoważniony w specjalności drogowej do:
- projektowania i kierowania robotami budowlanymi: wszystkich dróg kołowych oraz dróg przeznaczonych do ruchu i postoju statków powietrznych, łącznie z typowymi lub powtarzalnymi mostami o długości całkowitej do 10 m i przepustami,
 - sprawdzania projektów budowlanych w specjalności objętej niniejszymi uprawnieniami i sprawowania nadzoru autorskiego,
 - kierowania wytworzeniem konstrukcyjnych elementów budowlanych oraz nadzoru i kontroli technicznej wytworzenia tych elementów,
 - wykonywania nadzoru inwestorskiego,
 - sprawowania kontroli technicznej utrzymania obiektów budowlanych
- bez ograniczeń.**
- II.** Zgodnie z §4 ust 4 w/w rozporządzenia MGPIB, niniejsze uprawnienia, stanowią również podstawę do sporządzenia projektów zagospodarowania działki i terenu, – zgodnie z art. 34 ust. 3b ustawy.
- III.** Zgodnie z § 5 ust 3c w związku z ust. 2 pkt 1 i 2 rozporządzenia MGPIB z dnia 30 grudnia 1994r. w sprawie samodzielnych funkcji technicznych w budownictwie, - niniejsze uprawnienia budowlane, uprawniają również do:
- 1) projektowania budowli oraz budynków o kubaturze mniejszej niż 1000m³ takich jak domy jednorodzinne, obiekty gospodarcze, inwentarskie, składowe, handlowe lub usługowe:
 - a) nie wyższych niż 12 m nad poziomem terenu lub o wysokości do 3 kondygnacji nadziemnych w odniesieniu do budynków mieszkalnych,
 - b) zagłębionych nie więcej niż 3 m poniżej poziomu terenu i posadowionych na ławach bądź stopach fundamentowych bezpośrednio na stabilnym gruncie nośnym,
 - c) zawierających elementy konstrukcyjne o rozpiętości do 6 m, wysięgu do 2 m lub wysokości dla jednej kondygnacji do 4,8 m
 - d) mających konstrukcję, dla której jest właściwy schemat obliczeniowy statystycznie wyznaczalny, lub zawierających prostoliniowe belki i płyty ciągle obliczane jednokierunkowo,
 - e) nie zawierających elementów konstrukcyjnych poddanych obciążeniu zmiennemu technologicznemu większemu niż 5 kN /m², a także nie wymagających uwzględnienia obciążeń zmiennych ruchomych, parcia gruntu, materiałów sypkich albo cieczy, sił sprężających oraz wpływów dynamicznych, termicznych lub przemieszczeń podpór,
 - f) nie wymagających uwzględnienia wpływu eksploatacji górniczej.
 - 2) kierowania robotami budowlanymi w obiektach:
 - a) o kubaturze mniejszej niż 5000 m³,
 - b) nie wyższych niż 15 m nad poziomem terenu lub o wysokości do 4 kondygnacji nadziemnych w odniesieniu do budynków,
 - c) zagłębionych nie więcej niż 4 m poniżej poziomu terenu i posadowionych na ławach bądź stopach fundamentowych bezpośrednio na stabilnym gruncie nośnym,
 - d) zawierających elementy konstrukcyjne o rozpiętości do 12 m, wysięgu do 3 m lub wysokości dla jednej kondygnacji do 6 m,
 - e) mających konstrukcję nośną zawierającą prostoliniowe belki, stupy i płyty płaskie,
 - f) nie zawierających elementów konstrukcyjnych poddanych obciążeniu zmiennemu technologicznemu większemu niż 8 kN/m², a także nie wymagających uwzględnienia obciążeń zmiennych ruchomych, parcia gruntów, materiałów sypkich lub cieczy,
 - g) nie zawierających elementów wstępnie sprężanych na budowie,
 - h) nie wymagających uwzględnienia wpływu eksploatacji górniczej,
- Zgodnie z § 5 ust. 3 w/w ograniczenia nie dotyczą obiektów budowlanych gospodarki wodnej i obiektów budowlanych melioracji wodnych.



Zaświadczenie

o numerze weryfikacyjnym:

ZAP-E2F-8XK-FIU *

Pan Janusz RACZYŃSKI o numerze ewidencyjnym ZAP/BD/0214/05
adres zamieszkania ul. Piłsudskiego 21 E/7, 78-400 SZCZECINEK
jest członkiem Zachodniopomorskiej Okręgowej Izby Inżynierów Budownictwa i posiada
wymagane ubezpieczenie od odpowiedzialności cywilnej.
Niniejsze zaświadczenie jest ważne od 2017-08-01 do 2018-07-31.

Zaświadczenie zostało wygenerowane elektronicznie i opatrzone bezpiecznym podpisem elektronicznym
weryfikowanym przy pomocy ważnego kwalifikowanego certyfikatu w dniu 2017-06-29 roku przez:

Zygmunt Meyer, Przewodniczący Rady Zachodniopomorskiej Okręgowej Izby Inżynierów Budownictwa.

(Zgodnie art. 5 ust 2 ustawy z dnia 18 września 2001 r. o podpisie elektronicznym (Dz. U. 2001 Nr 130 poz. 1450) dane w postaci elektronicznej opatrzone bezpiecznym podpisem elektronicznym weryfikowanym przy pomocy ważnego kwalifikowanego certyfikatu są równoważne pod względem skutków prawnych dokumentom opatrzonym podpisami własnoręcznymi.)

* Weryfikację poprawności danych w niniejszym zaświadczeniu można sprawdzić za pomocą numeru weryfikacyjnego zaświadczenia na stronie Polskiej Izby Inżynierów Budownictwa www.piib.org.pl lub kontaktując się z biurem właściwej Okręgowej Izby Inżynierów Budownictwa.



BD.RUM.233.160.2018.AB

Janusz Raczyński
ul. Tulipanowa 16
78-400 Szczecinek

**ZGODA NA DYSPONOWANIE NIERUCHOMOŚCIĄ NA CELE BUDOWLANE
NIEUPOWAŻNIAJĄCA DO ZAJĘCIA TERENU**

Państwowe Gospodarstwo Wodne Wody Polskie – Regionalny Zarząd Gospodarki Wodnej w Bydgoszczy, odpowiadając na wniosek z dnia 13 czerwca 2018 r., złożony przez Pana Janusza Raczyńskiego – pełnomocnika Gminy i Miasta Mirosławiec informuje, że udziela **Gminie i Miastu Mirosławiec** z siedzibą przy ul. Wolności 37, 78-650 Mirosławiec, NIP: 765 160 34, REGON: 570791508, **zgody na dysponowanie, na cele budowlane częścią działki ewidencyjnej numer 852/23**, obręb 0001 Mirosławiec, gmina Mirosławiec, powiat wałecki, województwo zachodniopomorskie, które szczegółowo określono na załączniku graficznym do niniejszej zgody.

Zgoda zostaje wydana w związku z planowaną inwestycją pn. „Budowa ścieżki rowerowej do jeziora Kosiakowo wraz z oświetleniem w m. Mirosławiec”.

Przedmiotowa nieruchomość stanowi grunt, będący własnością Skarbu Państwa, w imieniu którego prawa właścicielskie wykonuje Państwowe Gospodarstwo Wodne Wody Polskie – Regionalny Zarząd Gospodarki Wodnej w Bydgoszczy.

POUCZENIE

1. Inwestor zobowiązany jest do uzyskania odpowiednich i wymaganych prawem pozwoleń, zgód i decyzji administracyjnych zezwalających na realizację przedmiotowej inwestycji oraz dopełnienia wszelkich przewidzianych prawem obowiązków.
2. Przed przystąpieniem do prac w terenie, należy wystąpić do RZGW w Bydgoszczy z wnioskiem o zawarcie umowy użytkowania gruntów pokrytych wodami na część działki objętej niniejszą zgodą.

Niniejsza zgoda wygasa po upływie dwóch lat od wydania i nie upoważnia do zajęcia terenu.

Załącznik:

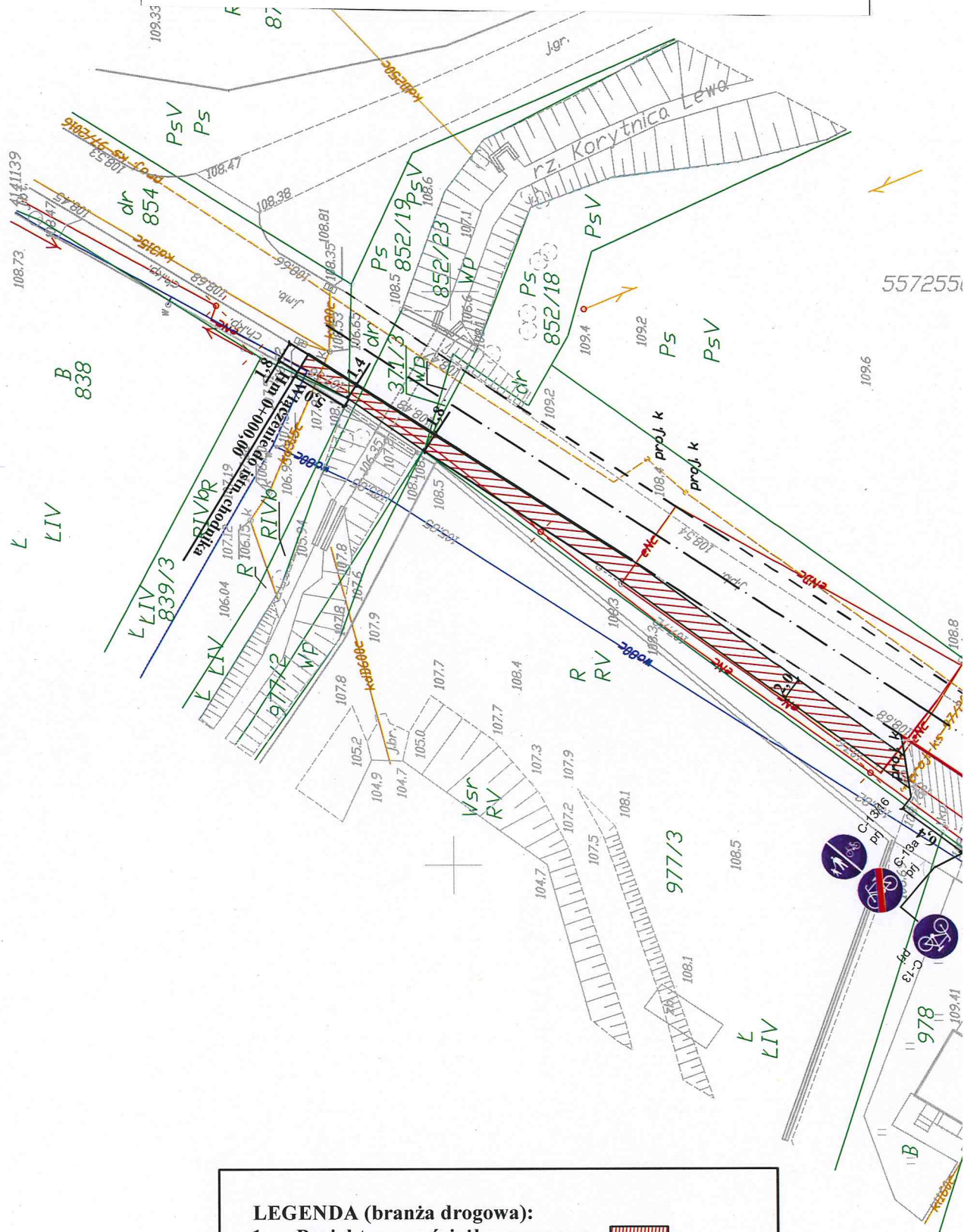
1. Kopia mapy z oznaczeniem obszaru objętego zgodą

Otrzymują:




1. Adresat (polecony),
2. Zarząd Zlewni w Pile (koperta zbiorcza),
3. RUM / aa.


Z-CA DYREKTORA

Anita Hermit
Anita Hermit



LEGENDA (branża drogowa):

1. Projektowana ścieżka rowerowa - 
2. Projektowany krawężnik światło h=10 cm - 
3. Projektowane obrzeże 8x30 cm - 

Wykonawca	"BIURO" Janusz Raczyński ul. Piłsudskiego 21E/7; 78-400 Szczecinek tel. nr: 509-568-434		
Inwestor	Gmina i Miasto Mirosławiec ul. Wolności 37, 78-650 Mirosławiec	Skala 1:500	
Obiekt	Budowa ścieżki rowerowej do jeziora Kosiakowo wraz z oświetleniem w m. Mirosławiec		Rys. nr 2
Nazwa rys.	PROJEKT ZAGOSPODAROWANIA TERENU		
Projektował	mgr inż. Janusz Raczyński	Upr. ZAP/0049/PWOD/05	Data 02.2017r.

Wałcz, dnia 12 czerwca 2018 r.

GN.6853.7.2018.GG

Gmina i Miasto Mirosławiec
ul. Wolności 37
78-650 Mirosławiec

Odpowiadając na pismo z dnia 04 czerwca 2018 r. (11.06.2018 r. – data wpływu) uprzejmie informuję, **że wyrażam zgodę** dla inwestora Gminy i Miasta Mirosławiec na wejście na teren nieruchomości i dysponowanie na cele budowlane nieruchomością stanowiącą własność Skarbu Państwa-zasób nieruchomości Skarbu Państwa, położoną w obrębie 0001-Mirosławiec, oznaczoną numerem działki 852/19 o powierzchni 0,0166 ha, zapisaną w KO1W/00042777/7 – w związku z realizacją inwestycji pn. „Budowa ścieżki rowerowej do jeziora Kosiakowo wraz z oświetleniem w m. Mirosławiec”.

Ponadto zobowiązuję inwestora (po zakończeniu prac) do przywrócenia terenu do stanu pierwotnego.

STAROSTA

dr Bogdan Wankiewicz



Koszalin, dnia 14 lutego 2018 r.

REGIONALNY DYREKTOR OCHRONY ŚRODOWISKA W SZCZECINIE

WST-K.420.4.2018.JC.2

POSTANOWIENIE

Na podstawie art. 61a ustawy z dnia 14 czerwca 1960 r. Kodeks postępowania administracyjnego (Dz. U. z 2017 r., poz. 1257), zwanej dalej *ustawą Kpa*, w związku z art. 71 ust. 1 pkt 1 lit. 1 ustawy z dnia 3 października 2008 r. o udostępnianiu informacji o środowisku i jego ochronie, udziale społeczeństwa w ochronie środowiska oraz o ocenach oddziaływania na środowisko (Dz. U. z 2017 r., poz. 1405, ze zm.), zwanej dalej *ustawą oos*, po rozpatrzeniu wystąpienia Pana Janusza Raczyńskiego – pełnomocnika działającego w imieniu Gminy i Miasto Mirosławiec z dnia 22.01.2018 r. w sprawie wydania decyzji o środowiskowych uwarunkowaniach dla przedsięwzięcia pn. „**Budowa ścieżki rowerowej do jeziora Kosiakowo wraz z oświetleniem w m. Mirosławiec**”, Regionalny Dyrektor Ochrony Środowiska w Szczecinie

- odmawia wszczęcia postępowania -

w sprawie wydania decyzji o środowiskowych uwarunkowaniach dla przedmiotowego przedsięwzięcia.

Uzasadnienie

W dniu 01.02.2018 r. do Regionalnej Dyrekcji Ochrony Środowiska w Szczecinie wpłynął wniosek Pana Janusza Raczyńskiego – pełnomocnika działającego w imieniu Gminy i Miasto Mirosławiec z dnia 22.01.2018 r. w sprawie wydania decyzji o środowiskowych uwarunkowaniach dla przedsięwzięcia polegającego na budowie ścieżki rowerowej do jeziora Kosiakowo wraz z oświetleniem w m. Mirosławiec. Do wniosku załączono: 3 egzemplarze karty informacyjnej przedsięwzięcia wraz z jej zapisem na elektronicznym nośniku danych oraz załącznikami graficznymi przedstawiającymi zasięg oddziaływania przedsięwzięcia, wypisy z wykazu działek ewidencyjnych oraz wypisy z wykazu podmiotów ewidencyjnych, a także pełnomocnictwo udzielone Panu Januszowi Raczyńskiemu oraz dowód uiszczenia opłaty skarbowej za wydanie decyzji i za udzielone pełnomocnictwo.

Na podstawie przedłożonych materiałów i obowiązujących przepisów szczegółowych Regionalny Dyrektor Ochrony Środowiska w Szczecinie dokonał oceny wystąpienia pod kątem swojej właściwości w sprawie będącej przedmiotem i ustalił, co następuje.

Zgodnie z art. 75 ust. 1 pkt 1 lit. 1 *ustawy oos*, mającym zastosowanie w niniejszej sprawie, w przypadku przedsięwzięć, dla których wnioskodawcą jest jednostka samorządu terytorialnego, dla której organem wykonawczym jest organ właściwy do wydania decyzji o środowiskowych uwarunkowaniach, decyzję taką wydaje regionalny dyrektor ochrony środowiska.

Planowane przedsięwzięcie będzie polegać na budowie ścieżki rowerowej wraz z oświetleniem. Projektowana inwestycja zostanie zrealizowana poprzez utwardzenie pasa terenu oraz wykonanie instalacji oświetlenia drogowego w postaci ułożonego kabla energetycznego i ustawienia lamp oświetleniowych. Zakres prac obejmować będzie:

- ułożenie kabla do zasilania lamp,
- ustawienie stóp fundamentowych pod projektowane lampy,
- wykonanie koryta pod konstrukcję ścieżki rowerowej,
- wykonanie warstw konstrukcyjnych ścieżki rowerowej,
- ułożenie i zagęszczenie warstwy bitumicznej,
- montaż lamp oświetleniowych,
- uporządkowanie terenu inwestycji.

Długość projektowanej ścieżki rowerowej wynosi około 1 550 m przy szerokości od 2 do 3,5 m, a jej trasa przebiegać będzie w obszarze zabudowanym. Początek trasy znajduje się na styku z odcinkiem istniejącym o nawierzchni bitumicznej, a koniec na wysokości jeziora Kosiakowo. Całkowita powierzchnia terenu przeznaczona pod planowaną inwestycję wyniesie około 5 700 m². Przedsięwzięcie realizowane będzie w pasie drogowym drogi gminnej, na terenie działek nr 371/3, 371/4, 854, 852/19, 852/23, 371/3, 852/18, położonych w obrębie 0034 Mirosławiec.

W dniu 12.02.2018 r. do tut. organu wpłynęło pismo pełnomocnika inwestora z dnia 09.02.2018 r. informujące, że budowa projektowanej ścieżki rowerowej nie jest związana z przebudową lub budową dróg utwardzonych, przeznaczonych dla ruchu pojazdów samochodowych.

Mając na uwadze zakres planowanej inwestycji tut. organ przeanalizował możliwość zakwalifikowania przedmiotowego przedsięwzięcia do § 3 ust. 1 pkt 60 rozporządzenia Rady Ministrów z dnia 9 listopada 2010 r. w sprawie przedsięwzięć mogących znacząco oddziaływać na środowisko (Dz. U. z 2016 r., poz. 71), tj. jako „drogi o nawierzchni twardej o całkowitej długości przedsięwzięcia powyżej 1 km inne niż wymienione w § 2 ust. 1 pkt 31 i 32 oraz obiekty mostowe w ciągu drogi o nawierzchni twardej, z wyłączeniem przebudowy dróg oraz obiektów mostowych, służących do obsługi stacji elektroenergetycznych i zlokalizowanych poza obszarami objętymi formami ochrony przyrody, o których mowa w art. 6 ust. 1 pkt 1-5, 8 i 9 ustawy z dnia 16 kwietnia 2004 r. o ochronie przyrody”. Przedmiotowy zapis dotyczy wyłącznie dróg o jezdni twardej w rozumieniu art. 2 pkt 2 ustawy z dnia 20 czerwca 1997 r. Prawo o ruchu drogowym (Dz. U. z 2017 r., poz. 1260, ze zm.), czyli drogi z jezdnią o nawierzchni bitumicznej, betonowej, kostkowej, klinkierowej lub brukowcowej oraz z płyt betonowych lub kamienno-betonowych, jeżeli długość nawierzchni przekracza 20 m, przy czym zgodnie z art. 2 pkt 1 ww. ustawy droga to wydzielony pas terenu składający się z jezdni, pobocza, chodnika, drogi dla pieszych lub drogi dla rowerów, łącznie z torowiskiem pojazdów szynowych znajdującym się w obrębie tego pasa, przeznaczony do ruchu lub postoju pojazdów, ruchu pieszych, jazdy wierzchem lub pędzenia zwierząt. Rozważając więc zasadność zaliczenia drogi rowerowej do przedsięwzięć wymienionych w § 3 ust. 1 pkt 60 ww. rozporządzenia, należy wskazać, iż stanowią one infrastrukturę towarzyszącą drodze, a realizowane jako samodzielne elementy nie mogą być uznawane za przedsięwzięcie wymienione w ww. paragrafie, bowiem są one przeznaczone do ruchu rowerów, a nie jak w przypadku głównej funkcji drogi – prowadzenia ruchu pojazdów.

Podsumowując, jeżeli projektowana droga rowerowa będzie realizowana jako samodzielny element, nie może być uznawana za przedsięwzięcie wymienione w § 3 ust. 1 pkt 60 rozporządzenia, a także nie będzie kwalifikować się do żadnej innej grupy przedsięwzięć wymienionych w § 2 i § 3 rozporządzenia. Tym samym przedmiotowe przedsięwzięcie nie zalicza się do planowanych przedsięwzięć mogących zawsze znacząco oddziaływać

na środowisko, a także do planowanych przedsięwzięć mogących potencjalnie znacząco oddziaływać na środowisko. W związku z powyższym, a także uwzględniając zapis art. 71 ust. 2 pkt 1 i 2 *ustawy o oś*, dla planowanego przedsięwzięcia nie jest wymagane uzyskanie decyzji o środowiskowych uwarunkowaniach.

Wobec powyższych informacji Regionalny Dyrektor Ochrony Środowiska w Szczecinie stwierdził, że brak elementu w stosunku administracyjno-prawnym, w postaci przepisu w ustawodawstwie nakazującego rozstrzygnięcie żądania strony poprzez wydanie decyzji o środowiskowych uwarunkowaniach dla przedsięwzięcia polegającego na budowie ścieżki rowerowej do jeziora Kosiakowo wraz z oświetleniem w m. Mirosławiec, przesądza o bezprzedmiotowości postępowania administracyjnego. Bezprzedmiotowość postępowania skutkuje wydaniem postanowienia o odmowie wszczęcia postępowania administracyjnego, w myśl art. 61a *ustawy Kpa*.

POUCZENIE

W świetle art. 61a § 2 *ustawy Kpa* na niniejsze postanowienie służy stronie zażalenie do Generalnego Dyrektora Ochrony Środowiska, za pośrednictwem Regionalnego Dyrektora Ochrony Środowiska w Szczecinie, w terminie 7 dni od dnia doręczenia.



Z up. Regionalnego Dyrektora
NACZELNIK
Wydziału Spraw Terytorialnych w Koszalinie
Regionalna Dyrekcja Ochrony Środowiska
w Szczecinie

Karolina Dondera

14. LUT. 2018

Otrzymuje:

Pan Janusz Raczyński – list polecony zpo
BIURO Janusz Raczyński
78-400 Szczecinek, ul. Piłsudskiego 21E/7