

OBIEKT:

**ZINTEGROWANY SYSTEM ZARZĄDZANIA RUCHEM „TRISTAR”**

**GDYNIA, GDAŃSK, SOPOT**

INWESTOR:

**GMINA MIASTA GDYNI**

Al. Marszałka Józefa Piłsudskiego 52/54  
81-382 Gdynia

OPRACOWANIE:

**INSTRUKCJA KONFIGURACJI TREŚCI TABLIC  
INFORMACJI PASAŻERSKIEJ**

BIURO PROJEKTOWE:



Al. Jerozolimskie 134  
02-305 Warszawa  
tel. 022 519 08 00,  
fax. 022 519 08 63  
www.qumak.pl

DZIAŁ:  
**IT**

TYP:  
**TRISTAR-GDY-INSTR-59**

DATA:  
**19.12.2014**

REWIZJA:  
**A**



## Spis treści

1.	Aplikacja .....	6
1.1.	Zakładka .....	8
1.1.1.	Tworzenie panelu.....	8
1.1.2.	Modyfikacja panelu .....	9
1.1.3.	Tworzenie konfiguracji trybów .....	11
1.2.	Zakładka `konf. Linii` .....	12
1.2.1.	Tryby konfiguracji kierunku.....	13
1.2.2.	Generowanie konfiguracji linii.....	15
1.3.	Zakładka `ustawienia Predefiniowane` .....	16
1.3.1.	Wstawianie nowych wiadomości predefiniowanych .....	16
1.3.2.	Usunięcie wiadomości predefiniowanej .....	16
1.3.3.	Przypisanie/ anulowanie wiadomości predefiniowanych.....	17
1.3.4.	Generowanie ustawień predefiniowanych .....	19
1.4.	Zakładka `Konf. Online`.....	20
1.4.1.	Tworzenie nowych wiadomości online .....	20
1.4.2.	Usuwanie wiadomości online .....	20
1.4.3.	Przypisywanie/anulowanie przypisania wiadomości online do panelu.....	20
1.4.4.	Generowanie konfiguracji online .....	21
1.5.	Zakładka `konf. Multimedialnych` .....	22
1.5.1.	Wstawianie nowych treści multimedialnych .....	22
1.5.2.	Usuwanie wiadomości multimedialnych.....	23
1.5.3.	Przypisanie/anulowanie przypisania treści multimedialnej do panelu.....	23
1.5.4.	Generowanie konfiguracji multimedialnej.....	24
1.6.	Zakładka `Wybierz grupy` .....	25
1.7.	Zakładka `konfiguracji audio` .....	26
1.7.1.	Wybór panelu lub grupy paneli .....	27
1.7.2.	Konfiguracja czasu rozpoczęcia i głośności. ....	27
1.7.3.	Polityka głośności .....	28
2.	Zmiana konfiguracji wyświetlaczy na ten sam dzień .....	29

## Spis rysunków

Rysunek 1. Ekran początkowy .....	6
Rysunek 2. Widok ogólny .....	7
Rysunek 3. Zakładka „Wyświetlacze” .....	8
Rysunek 4. Tworzenie konfiguracji panelu .....	9
Rysunek 5. Modyfikacja panelu .....	10
Rysunek 6. Wybór przystanków.....	10
Rysunek 7. Generowanie konfiguracji trybów .....	11
Rysunek 8. Potwierdzenie daty zdalnego programowania.....	11
Rysunek 9. Programowanie już zaplanowane .....	11
Rysunek 10. Programowanie trybu OK .....	12
Rysunek 11. Zakładka 'Konf. Linii' .....	13
Rysunek 12. Konfiguracja kierunku - tryb 1 .....	13
Rysunek 13. Konfiguracja kierunku - tryb 2 .....	14
Rysunek 14. Konfiguracja kierunku - tryb 3 .....	14
Rysunek 15. Generowanie konfiguracji linii .....	15
Rysunek 16. Programowanie linii OK .....	15
Rysunek 17. Zakładka 'Ustawienia Predefiniowane’ .....	16
Rysunek 18. Nowa wiadomość predefiniowana .....	16
Rysunek 19. Usunięcie wiadomości predefiniowanej.....	17
Rysunek 20. Przypisanie wiadomości predefiniowanych do panelu .....	17
Rysunek 21. Wybór wiadomości predefiniowanej .....	18
Rysunek 22. Generowanie ustawień predefiniowanych .....	19
Rysunek 23. Programowanie ustawień predefiniowanych OK .....	19
Rysunek 24. Zakładka 'Konf. Online' .....	20
Rysunek 25. Przypisanie wiadomości online do panelu.....	21
Rysunek 26. Generowanie konfiguracji online.....	21
Rysunek 27. Programowanie wiadomości online OK .....	21
Rysunek 28. Zakładka 'Konf. Multimedialnych’ .....	22
Rysunek 29. Wstawienie nowej wiadomości multimedialnej.....	22
Rysunek 30. Usunięcie wiadomości multimedialnej .....	23
Rysunek 31. Przypisanie wiadomości multimedialnej do panelu .....	23
Rysunek 32. Ostrzeżenie dotyczące treści multimedialnej .....	24
Rysunek 33. Ostrzeżenie o niepotwierdzonym typie wyświetlacza .....	24
Rysunek 34. Generowania konfiguracji multimedialnej .....	24
Rysunek 35. Programowanie multimedialnych OK .....	25
Rysunek 36. Zakładka 'Wybierz grupy’ .....	25
Rysunek 37. Usuń Wyświetlaną Grupę.....	26
Rysunek 38. Potwierdzenie usunięcia .....	26
Rysunek 39. Zakładka ` konfiguracji audio ´ .....	26
Rysunek 40. Wybór panelu lub grupy paneli.....	27
Rysunek 41. Ustawienia czasu i poziomu głośności. ....	27
Rysunek 42. Konfiguracja zapowiedzi głosowej tablic .....	28

Rysunek 43. Wygenerowanie polityki głośności. ....	28
Rysunek 44. Menu „Wersje Prog.” .....	29
Rysunek 45. Okno „Wczytywanie danych” .....	29
Rysunek 46. Procedura przeładowywania danych przez aplikację dyspozytorską .....	30
Rysunek 47. Ponowne nawiązywanie połączenia. ....	30

## 1. Aplikacja

Można skonfigurować różne aspekty dotyczące paneli:

- *Konfiguracja panelu*- to konfiguracja samego panelu: jego nazwy, sposobu wyświetlania informacji, ...
- *Konfiguracja linii*: konfiguracja kierunków i informacji wyświetlanych na panelach,
- *Konfiguracja wiadomości predefiniowanych*: przypisanie wiadomości predefiniowanej do panelu, wraz z wyznaczeniem czasu jej wyświetlania (dostępna jest opcja czas `nieokreślony`)
- *Konfiguracja wiadomości online*: przypisanie wiadomości online, czasu jej trwania i daty nadania,
- *Konfiguracja treści multimedialnych*: przypisanie panelom zdjęcia, obrazu wideo albo ikony wraz z datą, kiedy mają one zostać wyświetlone.
- *Wybór Grup*: Tworzenie grup spełniających różne kryteria: linia, trasa, okolica, wybór ręczny.
- *Konfiguracja dźwięku*: Konfiguracja poziomu głośności w zależności od pory dnia.

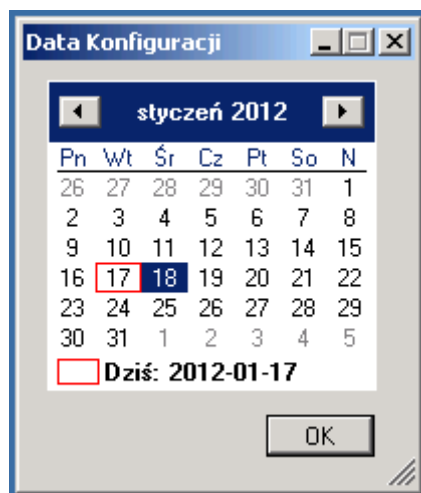
Dane prezentowane na wyświetlaczach zależą od konfiguracji bieżącej topologii.

Po zalogowaniu się do systemu pojawia się ekran wyboru daty aktywacji.

Konfiguracja treści może być aktywowana na dzień bieżący.

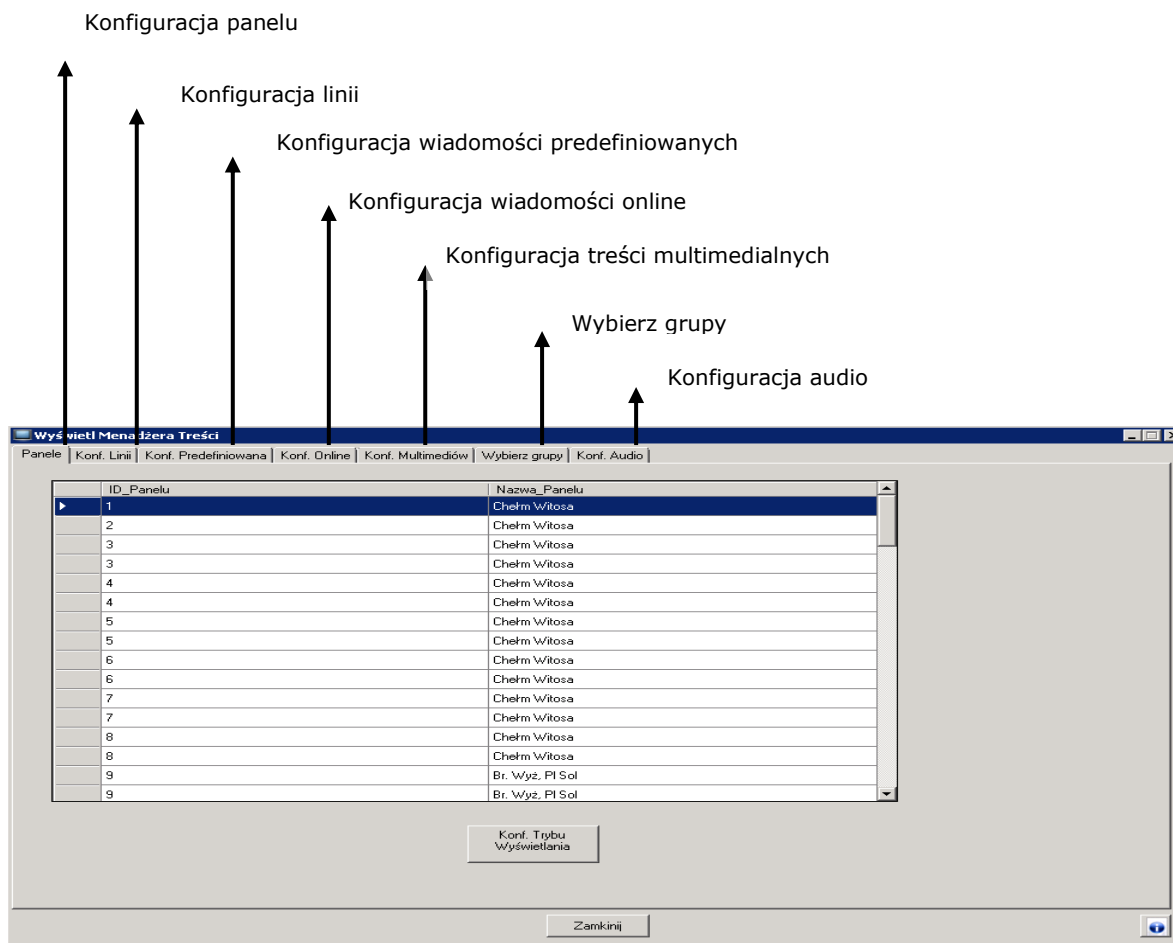
Konfigurację panelu należy wprowadzać z minimalnie jednodniowym wyprzedzeniem tak jak w przypadku rozkładów jazdy czy topologii.

Na Rysunku 1 przedstawiono wybór daty aktywacji dla każdej linii przebiegającej przez poszczególne przystanki z wyświetlaczem.



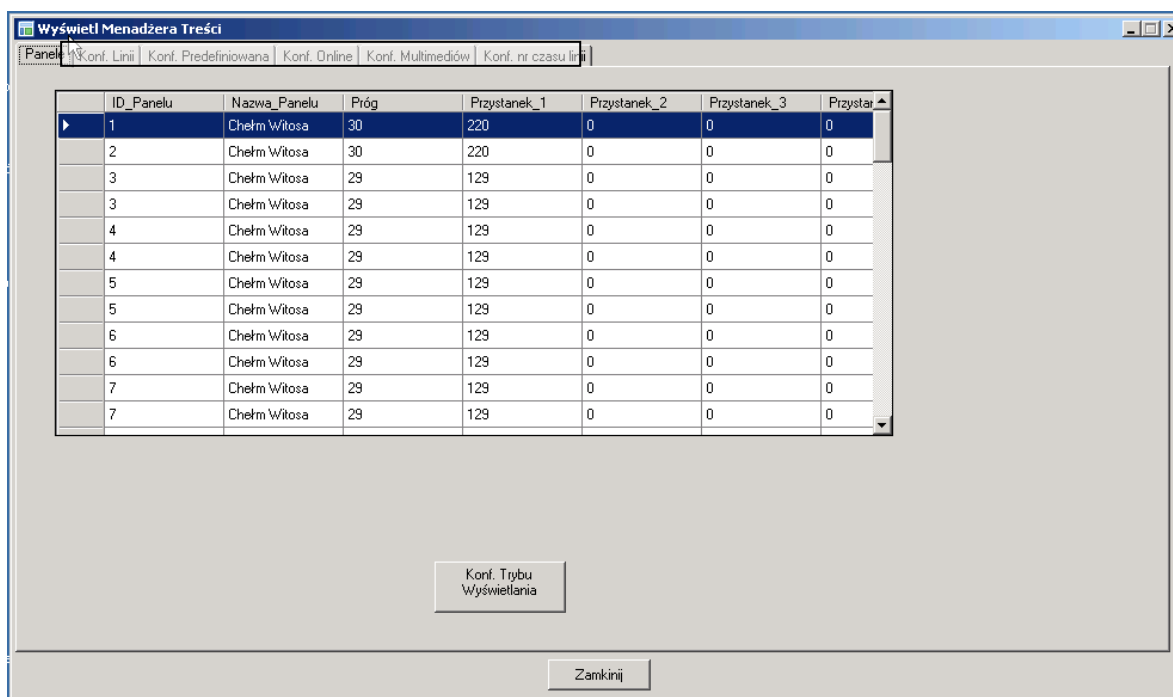
Rysunek 1. Ekran początkowy

Po wprowadzeniu daty aktywacji, przechodzi się do właściwej aplikacji, którą przedstawia Rysunek 2.



Rysunek 2. Widok ogólny

## 1.1. Zakładka





Rysunek 3. Zakładka „Wyświetlacze”

W tym oknie prezentowane są wszystkie panele zarejestrowane w systemie.

### 1.1.1. Tworzenie panelu

W celu zarejestrowania panelu należy dwa razy kliknąć w linię oznaczoną gwiazdką (\*'). Ekran, który się pokaże przedstawiono na Rysunku 4. Należy wypełnić następujące informacje:

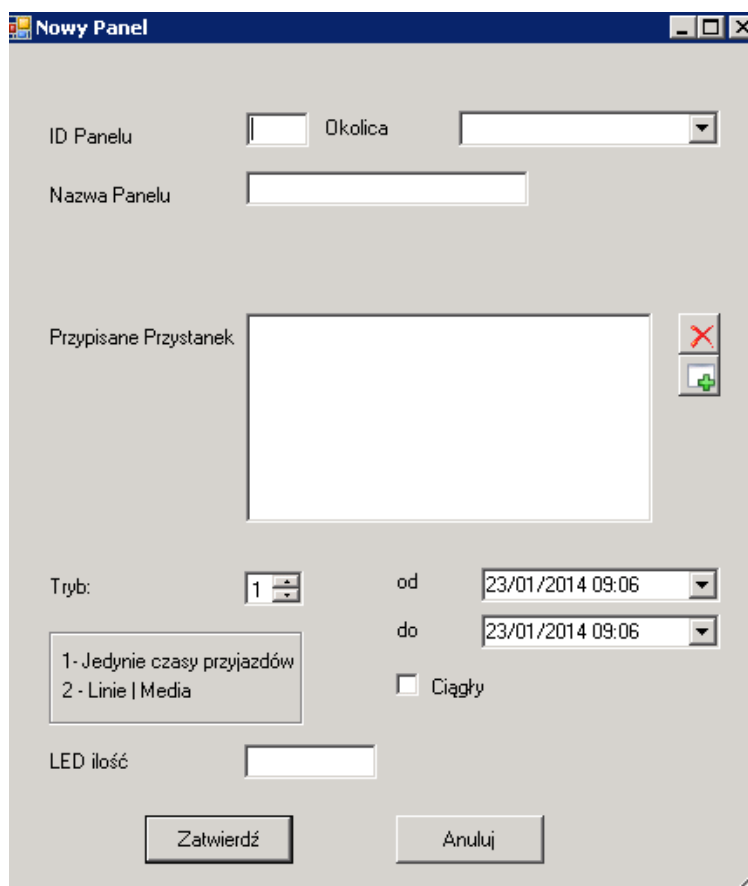
- *Kod Panelu*: kod identyfikacyjny panelu. Unikalny kod w systemie, korespondujący z numerem skonfigurowanym jako kod panelu w komputerze wyświetlacza.
- *Okolica*: Kolor nagłówka wyświetlacza zależy od przynależności do jednej z okolic. Może to być dowolnie wykorzystywane przez użytkowników, np. w celu odróżnienia przystanków tramwajowych od przystanków autobusów; zaznaczenia kolorem innych miast, gmin, dzielnic, obszarów urbanistycznych (rejonów) w ramach MSI, lub stref taryfowych.
- *Nazwa wyświetlacza*: odpowiada nazwie przystanku, na którym się znajduje.
- *Przystanki powiązane*: lista przystanków powiązanych z panelem, wstępnie ograniczona do 4 przystanków. Aby dodać przystanek, należy kliknąć ikonę:  następnie zostanie wyświetlone okno przedstawione na Rysunku 6. Analogicznie, aby usunąć dany przystanek powiązany z panelem należy kliknąć ikonę: .
- *Tryb*: tryb funkcjonowania panelu:
  - o 1: wyświetlacz panelu prezentuje wyłącznie informacje o czasie odjazdu pojazdów oraz wiadomości predefiniowane i wiadomości online.
  - o 2: wyświetlacz panelu jest podzielony na dwie połowy – w części lewej są prezentowane informacje dotyczące czasów przyjazdu i wiadomości (predefiniowane, online), a w części prawej treści multimedialne.
- *Od*: czas rozpoczęcia funkcjonowania panelu w wybranym trybie.



- *Do*: czas zakończenia funkcjonowania panelu w danym trybie. Jeżeli nie ma potrzeby wskazywania konkretnej daty, można zaznaczyć opcję 'Nieokreślony'.
- Ilość LED: ilość diod LED, które zawiera wyświetlacz (wartość stała, parametr tablicy)

Należy wziąć pod uwagę:

- Kod panelu musi być unikalny w systemie.
- Okolica warunkuje kolor nagłówka panelu.
- Maksymalna liczba przystanków obsługiwanych przez jeden panel wynosi 4.



**Rysunek 4. Tworzenie konfiguracji panelu**

### 1.1.2. Modyfikacja panelu

W celu modyfikacji panelu należy dwa razy kliknąć na pole znajdujące się w pierwszej kolumnie od lewej strony (Rysunek 3) w wierszu zawierającym informacje o interesującym nas panelu. Pojawi się okno pozwalające zmodyfikować nazwę, zakres działania (określony datami od/do) i tryb wyświetlania informacji (Rysunek 5).

The screenshot shows a configuration window titled "Panel 30 - Wrzeszcz PKP". It contains the following fields and controls:

- ID Panelu: 30
- Okolica: [Dropdown menu]
- Nazwa Panelu: Wrzeszcz PKP
- Przypisane Przystanki: 115 - Wrzeszcz PKP (with add and delete icons)
- Tryb: 1 (with a legend: 1 - Jedynie czasy przyjazdów, 2 - Linie I Media)
- od: 06/03/2010 00:00
- do: 06/03/2010 00:00
- Ciągły
- LED ilość: 8192
- Zatwierdź and Anuluj buttons

Rysunek 5. Modyfikacja panelu

The screenshot shows a window titled "Lista przystanków" containing a table of stations. The table has two columns: "ID Przystanku" and "Nazwa".

ID Przystanku	Nazwa
0	Indeterminado
3	No Existe
4	Jaškowa Dolina
5	No Existe
101	Jana z Kolna I
102	Jana z Kolna II
103	Jana z Kolna III
104	Jana z Kolna IV
105	Jana z Kolna V
106	Jana Z Kolna
107	Przystanek

Buttons: Zatwierdź, Anuluj

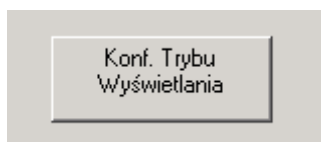
Rysunek 6. Wybór przystanków

Należy pamiętać, że podane dane są przykładowe i w systemie mogą występować wyświetlacze z różną ilością LED'ów.

### 1.1.3. Tworzenie konfiguracji trybów

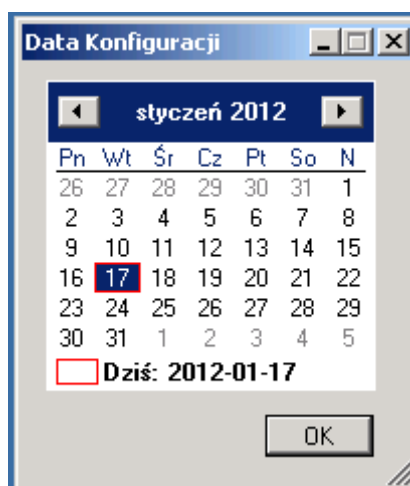
Panele mogą pracować w dwóch trybach (patrz punkt 2.1.1), należy stworzyć konfigurację trybów dla każdego panelu, za pomocą przycisku zilustrowanego na Rysunku 7.

W celu konfiguracji trybu panelu, który jest aktywny, należy w zakładce 'Panele' kliknąć przycisk: 'Konf. Tryb Panel'.



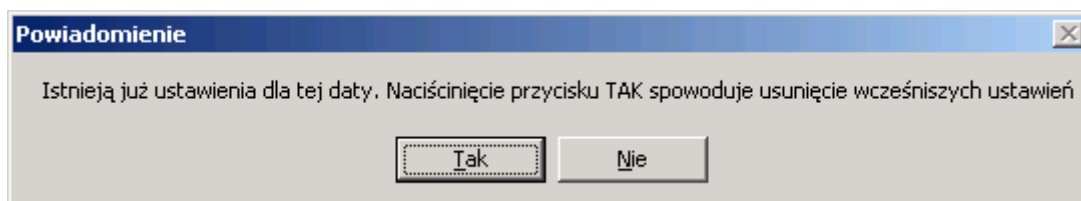
Rysunek 7. Generowanie konfiguracji trybów

Po kliknięciu przycisku z Rysunku 7 pojawia się okno z kalendarzem, w którym potwierdza się datę zdalnego programowania. Widok okna przedstawia poniższy rysunek:



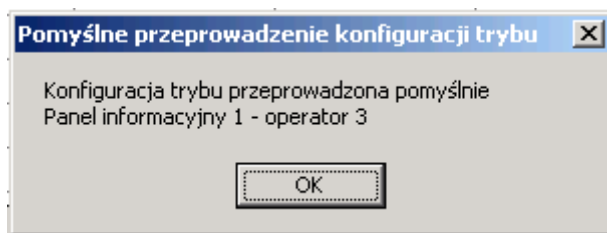
Rysunek 8. Potwierdzenie daty zdalnego programowania

Jeżeli istnieje konfiguracja z tą samą datą zdalnego programowania, pojawia się komunikat i użytkownik musi podjąć decyzję czy kontynuować, czy nie (Rysunek 9)



Rysunek 9. Programowanie już zaplanowane

Poprawnie zakończone programowanie konfiguracji jest notyfikowane użytkownikowi przy użyciu okna przedstawionego na Rysunku 10.



Rysunek 10. Programowanie trybu OK

## 1.2. Zakładka 'konf. Linii'


W celu konfiguracji czasów wyświetlanych na panelach, należy skonfigurować *linie - trasy* dla każdego panelu (Rysunek 11).

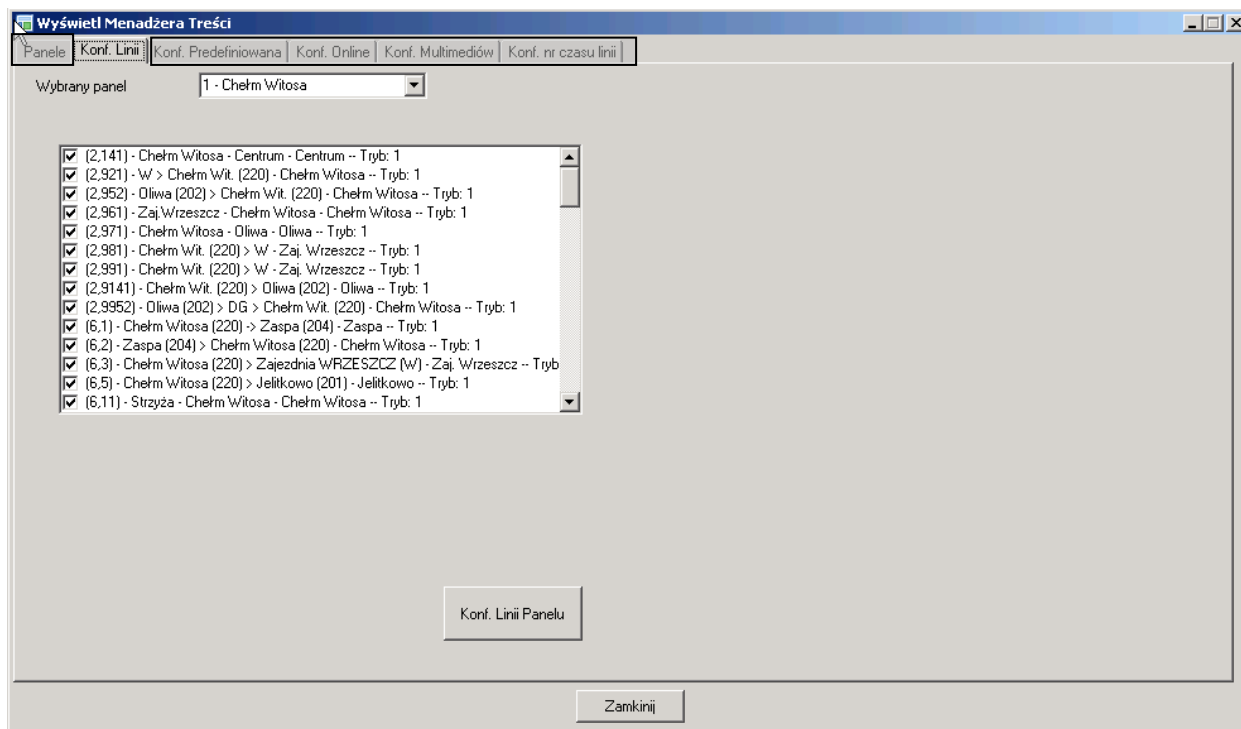
Należy wybrać dla każdego panelu, dla których *linii - tras* mają być wysyłane czasy. Na liście dostępnych *linii - tras* dla danego panelu znajdują się następujące informacje:

*(idLinii, idTrasy) - Nazwa trasy - Kierunek wyświetlany na panelu - Tryb wyświetlania*

Wprowadzanie modyfikacji:

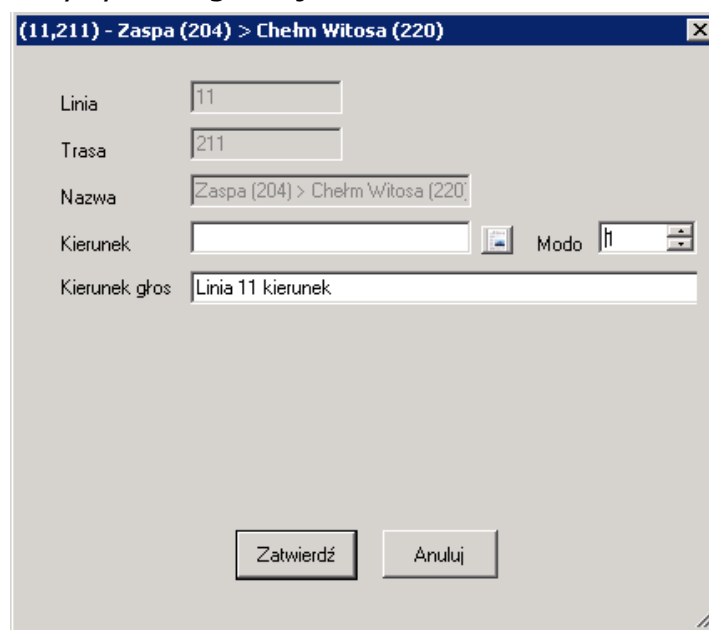
- *Kierunek wyświetlany na panelu*: tekst, który ma zostać wyświetlony na panelu,
- *Tryb wyświetlania*: informacja powiązana z każdą linią - trasą. Dostępne są trzy tryby wyświetlania:
  - o Tryb 1: wyświetlane jest tylko pole Kierunek (patrz Rysunek 12)
  - o Tryb 2: tryb 1 i Kierunek Dodatkowy (patrz Rysunek 13)
  - o Tryb 3: tryb 2 i informacja dodatkowa (patrz Rysunek 14)

W każdej sekcji, w której można wprowadzić tekst, można również wstawić ikonę, wybierając z 25 ikon predefiniowanych. W tym celu klika się na przycisk , wyświetlający listę wszystkich dostępnych ikon. Po wybraniu wyświetlanych ikon, w polu odpowiadającego im tekstu pojawiają się słowa klucze '<ikona1>', '<ikona2>', ..., '<ikona25>', reprezentujące wybrane ikony. Następnie, w celu szybkiego wybrania właściwej ikony wystarczy wprowadzić słowo klucz odpowiadające danej ikonie.

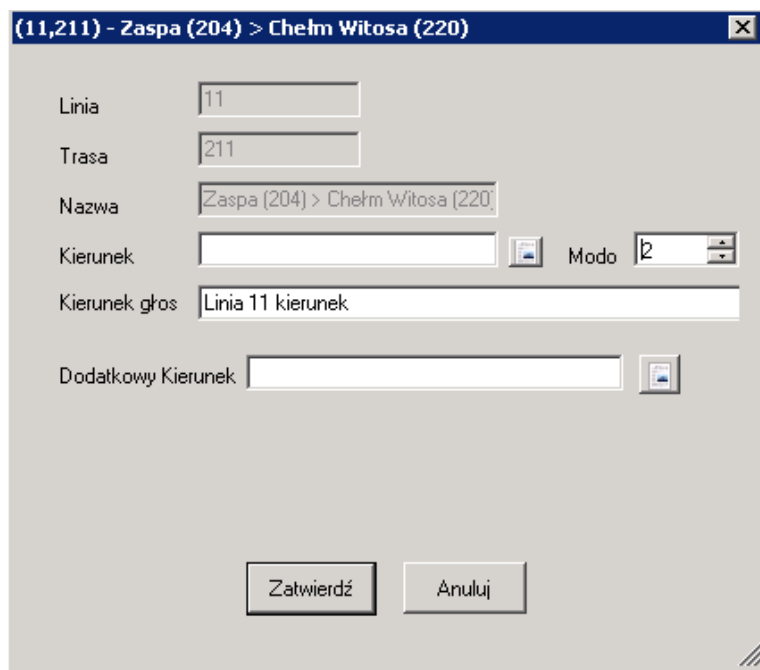


Rysunek 11. Zakładka 'Konf. Linii'

### 1.2.1. Tryby konfiguracji kierunku



Rysunek 12. Konfiguracja kierunku - tryb 1




(11,211) - Zaspa (204) > Chełm Witosza (220)


Linia

Trasa

Nazwa

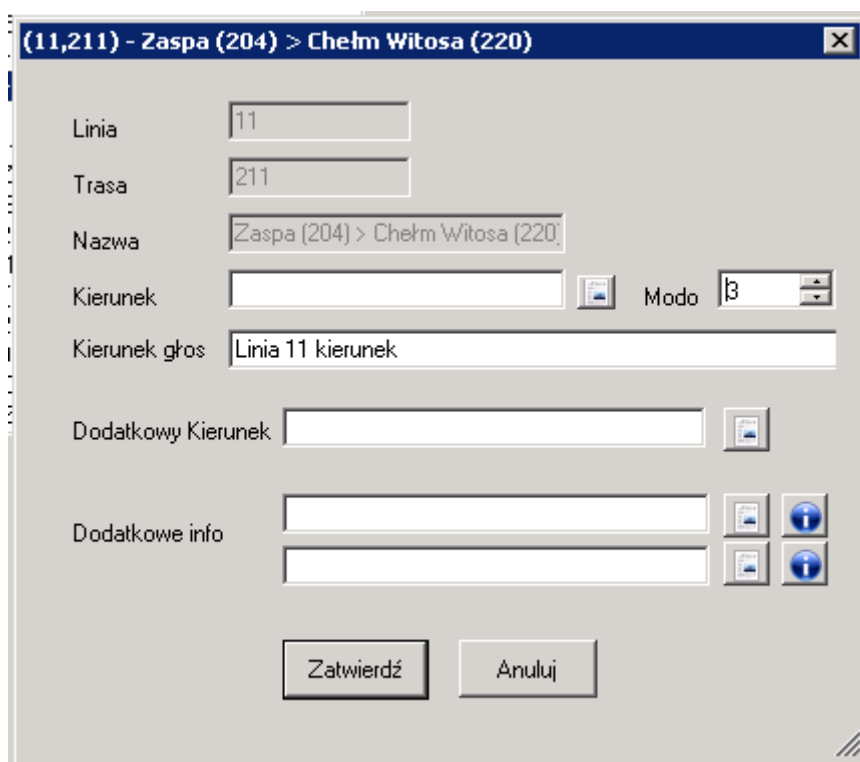
Kierunek   Modo

Kierunek głos

Dodatkowy Kierunek  

Zatwierdź Anuluj

Rysunek 13. Konfiguracja kierunku - tryb 2




(11,211) - Zaspa (204) > Chełm Witosza (220)


Linia



Trasa

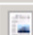

Nazwa

Kierunek   Modo

Kierunek głos

Dodatkowy Kierunek  

Dodatkowe info   

Zatwierdź Anuluj

Rysunek 14. Konfiguracja kierunku - tryb 3

### 1.2.2. Generowanie konfiguracji linii

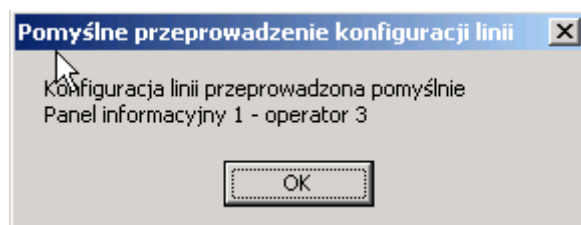
W celu wygenerowania pliku określającego dla danego panelu, które czasy dla jakich linii będą wyświetlone należy kliknąć przycisk 'Konf. Linii Panelu', następnie istnieje możliwość wygenerowania pliku dla każdego z paneli (patrz Rysunek 15).

Podobnie jak w paragrafie 2.1.3, po wybraniu jakiegokolwiek z przycisków przedstawionych na Rysunku 15, pojawia się okno z kalendarzem w celu ustalenia daty zdalnego programowania (patrz Rysunek 8).



**Rysunek 15. Generowanie konfiguracji linii**

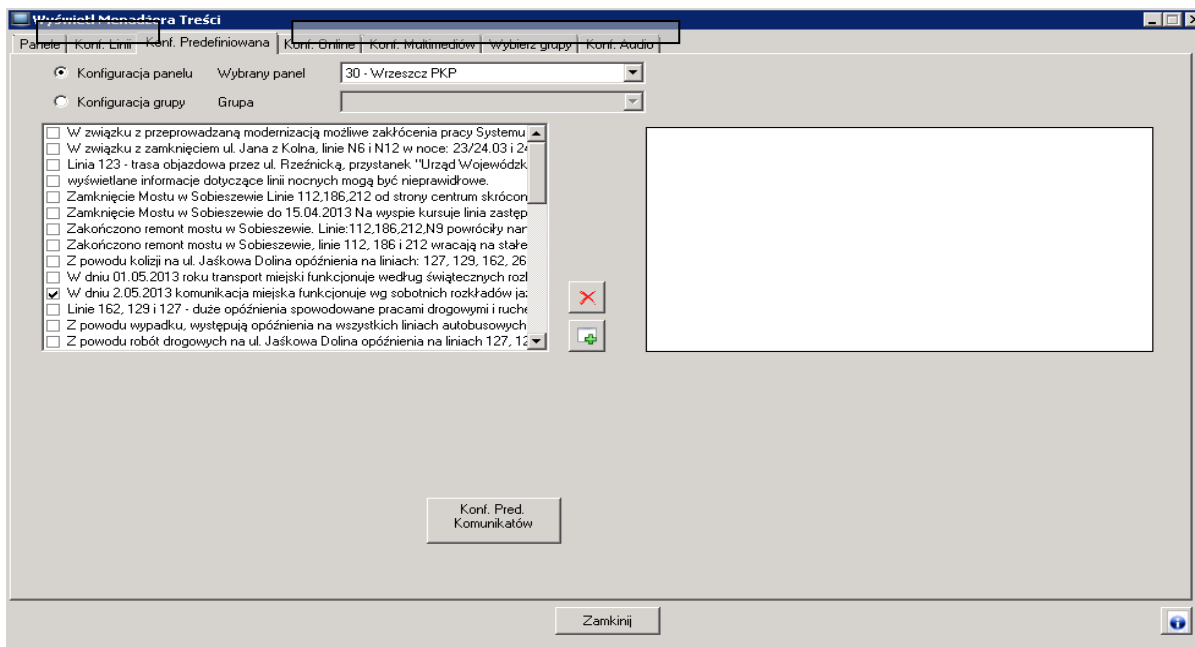
Jeżeli w tym samym dniu zostało już ustalone zdalne programowanie, pojawia się okno z ostrzeżeniem, jak na Rysunku 9. Jeżeli programowanie przebiegło pomyślnie użytkownik zostaje powiadomiony o tym fakcie informacją przedstawioną na Rysunku 16.



**Rysunek 16. Programowanie linii OK**



## 1.3. Zakładka 'ustawienia Predefiniowane'

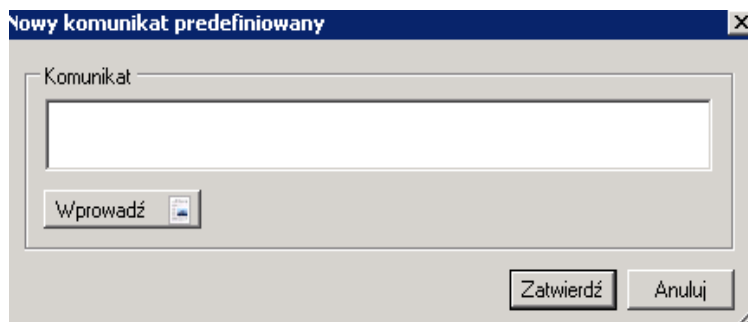
Panele informacyjne mogą również wyświetlać wiadomości predefiniowane, rozpoczynając od konkretnej daty. Wiadomości te mogą być przeznaczone do jednego panelu lub grupy paneli. Ekran ogólny, z którego konfiguruje się wiadomości predefiniowane przedstawia poniższy rysunek:



Rysunek 17. Zakładka 'Ustawienia Predefiniowane'

### 1.3.1. Wstawianie nowych wiadomości predefiniowanych


W celu wstawienia nowych wiadomości predefiniowanych należy kliknąć przycisk . Następnie pojawia się okno zilustrowane na Rysunku 18. Podobnie jak w przypadku konfiguracji linii można wstawić ikonę używając przycisku , wybierając z listy dostępnych ikon. Po wybraniu wyświetlanej ikony w polu tekstu pojawiają się odpowiadające ikonie słowa kluczowe '<ikona1>', '<ikona2>', ..., '<ikona25>'. W celu szybkiego wybrania danej ikony, można następnie wpisać odpowiednie słowo klucz. Należy pamiętać, żeby po wpisaniu w tekście słowa klucz zawsze będzie się wyświetlała na ekranie ikona.



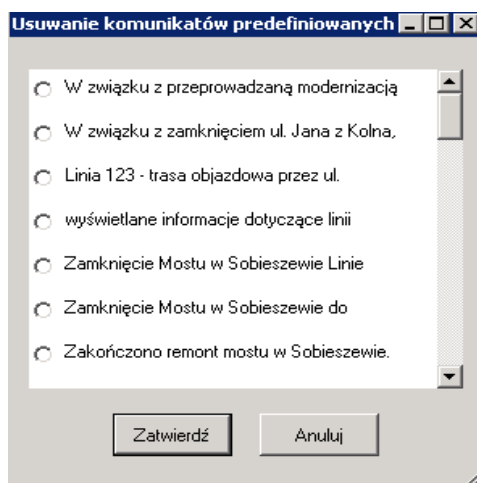
Rysunek 18. Nowa wiadomość predefiniowana

Maksymalna długość wpisu to 150 znaków.

### 1.3.2. Usunięcie wiadomości predefiniowanej

W celu usunięcia danej wiadomości z listy wiadomości predefiniowanych należy kliknąć następującą ikonę . Następnie, zostaje wyświetlona lista z wiadomościami, które mogą zostać usunięte, a które zawierają również wiadomości nieprzypisane do żadnego panelu.

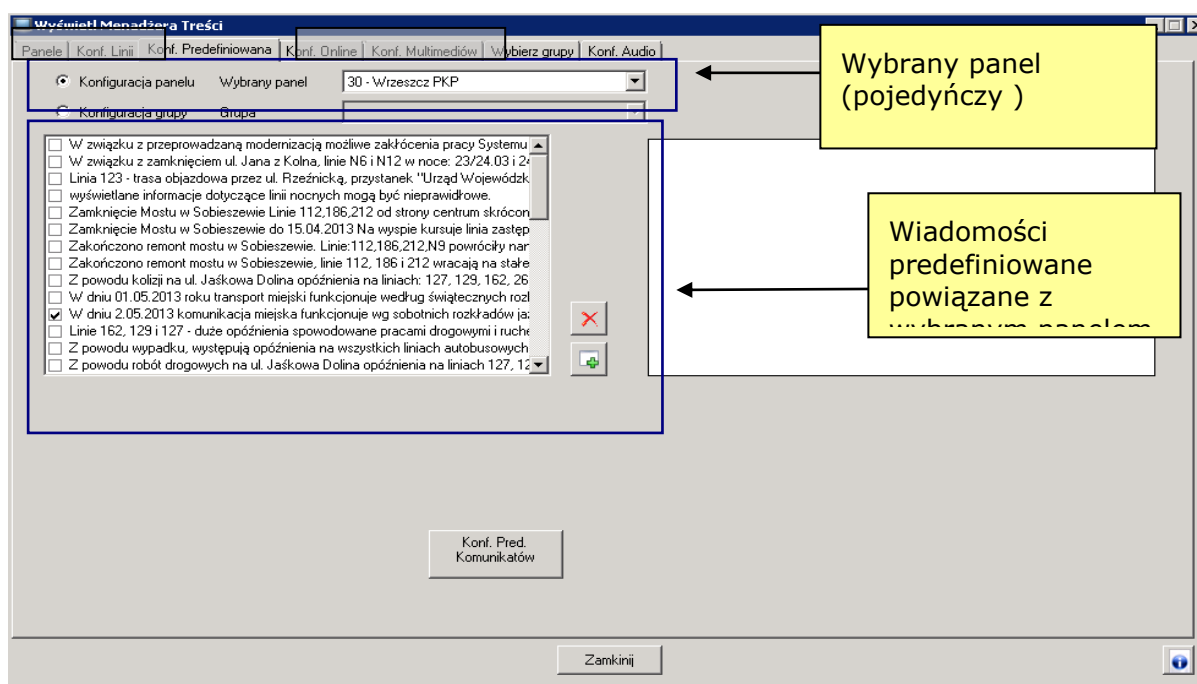




Rysunek 19. Usunięcie wiadomości predefiniowanej

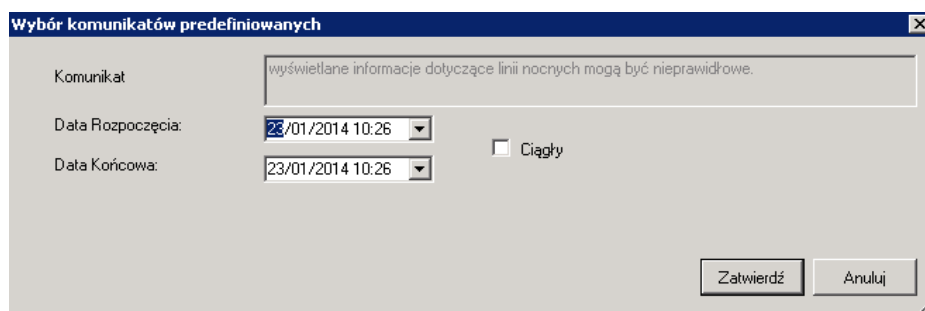
### 1.3.3. Przypisanie/ anulowanie wiadomości predefiniowanych

W celu przypisania wiadomości do danego panelu należy wybrać z listy rozwijanej, w górnej części ekranu odpowiedni panel, a następnie wybrać odpowiednią wiadomość z listy dostępnych wiadomości predefiniowanych (patrz Rysunek 20).



Rysunek 20. Przypisanie wiadomości predefiniowanych do panelu

Po wybraniu odpowiedniej wiadomości predefiniowanej, pojawia się okno zilustrowane poniżej. Służy ono do określenia daty początkowej i końcowej dla wybranej wiadomości, albo tylko daty początkowej, jeżeli wiadomość ma być wyświetlana w czasie nieokreślonym (bez określonej daty zakończenia).



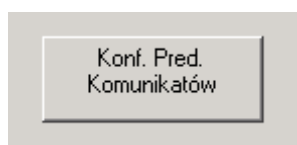
**Rysunek 21. Wybór wiadomości predefiniowanej**

W celu anulowania przypisania wiadomości predefiniowanej do panelu, wystarczy kliknąć na wybraną wiadomość.

#### 1.3.4. Generowanie ustawień predefiniowanych

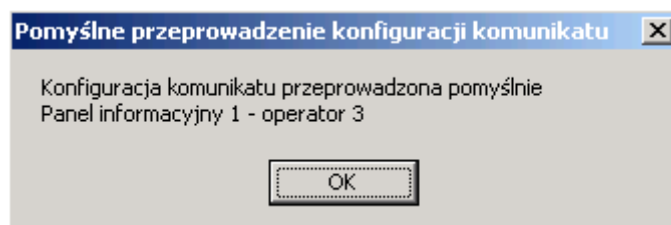
W celu wygenerowania pliku określającego dla danego panelu, jakie wiadomości i o jakim czasie będą wyświetlone, należy kliknąć na przycisk 'Konf. Wiadomości Panelu', następnie istnieje możliwość wygenerowania pliku dla każdego z paneli (patrz Rysunek 22).

Podobnie jak zostało omówione w paragrafie 2.1.3., po kliknięciu przycisku zilustrowanego na poniższym rysunku, pojawia się okno z kalendarzem służące do wyboru daty zdalnego programowania (patrz Rysunek 8).



**Rysunek 22. Generowanie ustawień predefiniowanych**

Jeżeli jest już zaplanowane programowanie na daną datę, pojawia się okno z ostrzeżeniem (Rysunek 9). Jeżeli pomyślnie zakończono programowanie, pojawia się potwierdzenie dla użytkownika (Rysunek 23)

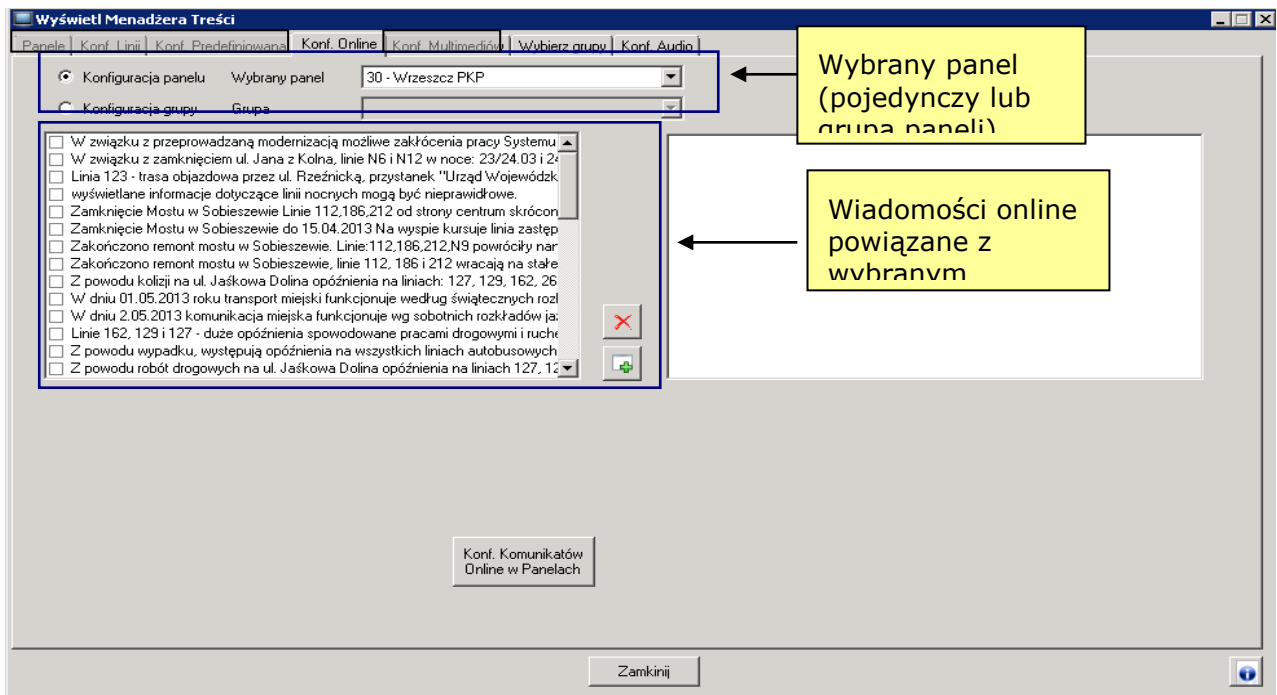


**Rysunek 23. Programowanie ustawień predefiniowanych OK**

## 1.4. Zakładka 'Konf. Online'

Podobnie jak można wprowadzać wiadomości predefiniowane, można również wyświetlać o określonym czasie wiadomości definiowane jako wiadomości online. Wiadomości online w odróżnieniu od wiadomości predefiniowanych są tworzone doraźnie i mają określony czas wyświetlania. Wyświetlane są w górnym wierszu tablicy informacji pasażerskiej.

Zakładkę właściwą do skonfigurowania wiadomości online pokazuje poniższy Rysunek 24.



Rysunek 24. Zakładka 'Konf. Online'

### 1.4.1. Tworzenie nowych wiadomości online

Procedura jest identyczna, jak przedstawiona w paragrafie 1.3.1.

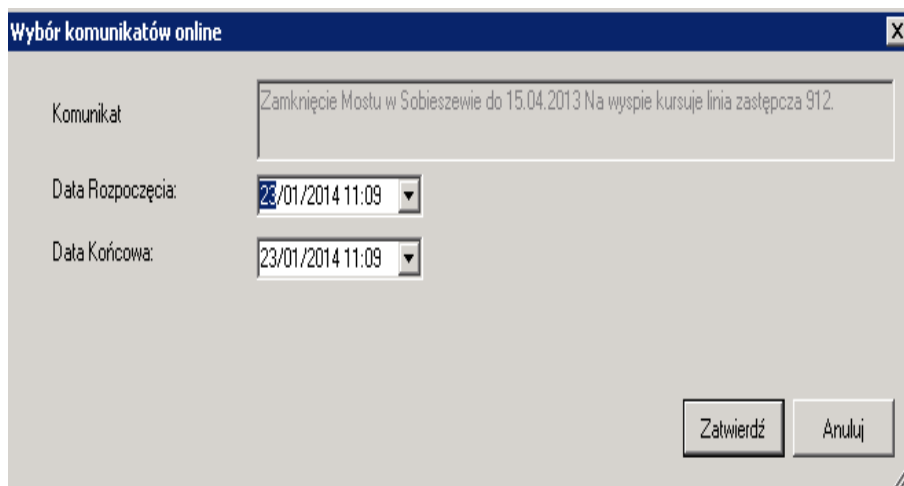
### 1.4.2. Usuwanie wiadomości online

Procedura jest identyczna, jak przedstawiona w paragrafie 1.3.2.

### 1.4.3. Przypisywanie/anulowanie przypisania wiadomości online do panelu

Przypisywanie wiadomości online funkcjonuje podobnie jak przypisywanie wiadomości predefiniowanych opisane w paragrafie 1.3.3.

Jedyna różnica wynika z charakteru wiadomości online, które mają zdefiniowany czas wyświetlania. Dlatego na ekranie wyboru daty rozpoczęcia i zakończenia wyświetlania wiadomości nie ma opcji 'nieokreślony', jako czasu wyświetlania, co przedstawia Rysunek 25.

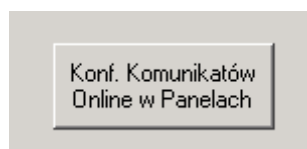


Rysunek 25. Przypisanie wiadomości online do panelu

#### 1.4.4. Generowanie konfiguracji online

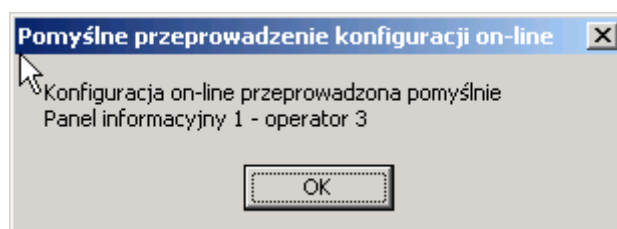
W celu wygenerowania pliku określającego dla danego panelu, jakie wiadomości online i o jakim czasie będą wyświetlone należy kliknąć na przycisk 'Konf. Online Panelu', następnie istnieje możliwość wygenerowania pliku dla każdego z paneli (patrz Rysunek 26).

Podobnie jak zostało to przedstawione w poprzednich paragrafach, aby wygenerować konfigurację wiadomości online należy potwierdzić datę zdalnego programowania (patrz Rysunek 8).



Rysunek 26. Generowanie konfiguracji online

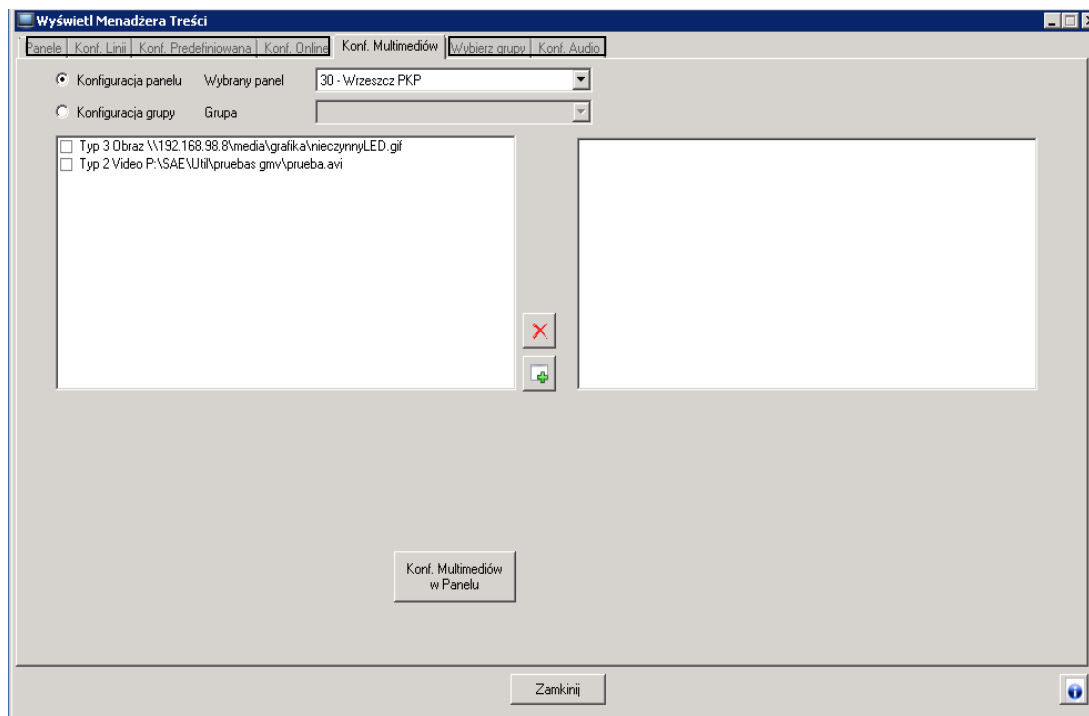
Jeżeli jest już zaplanowane programowanie w danym terminie, pojawia się okno z ostrzeżeniem (Rysunek 9). Podobnie jak w przypadku pozostałych programowań, jeżeli wszystko przebiegło poprawnie, pojawia się potwierdzenie dla użytkownika, jak przedstawiono na poniższym Rysunku 27.



Rysunek 27. Programowanie wiadomości online OK

## 1.5. Zakładka 'konf. Multimediiów'


Biorąc pod uwagę, że dany panel może funkcjonować w dwóch trybach: tryb 1 (wyświetlanie czasów przyjazdu i wiadomości) i tryb 2 (wyświetlanie informacji z trybu 1 po lewej stronie panelu i treści multimedialnych po prawej stronie), używając zakładki 'Konf. Multimediiów' (patrz Rysunek 28) można konfigurować treści multimedialne dla każdego panelu, (grupy panelów).

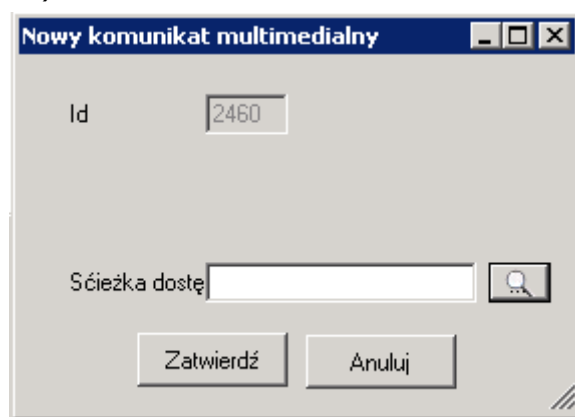


Rysunek 28. Zakładka 'Konf. Multimediiów'

Na wyświetlaczach projektu TRISTAR jest możliwość skonfigurowania bitmap o rozdzielczości 45x150. W związku z zachowaniem kompatybilności z wyświetlaczami Gdańskimi z innych projektów istnieje możliwość skonfigurowania również plików JPG dla wyświetlaczy, które je obsługują.


### 1.5.1. Wstawianie nowych treści multimedialnych

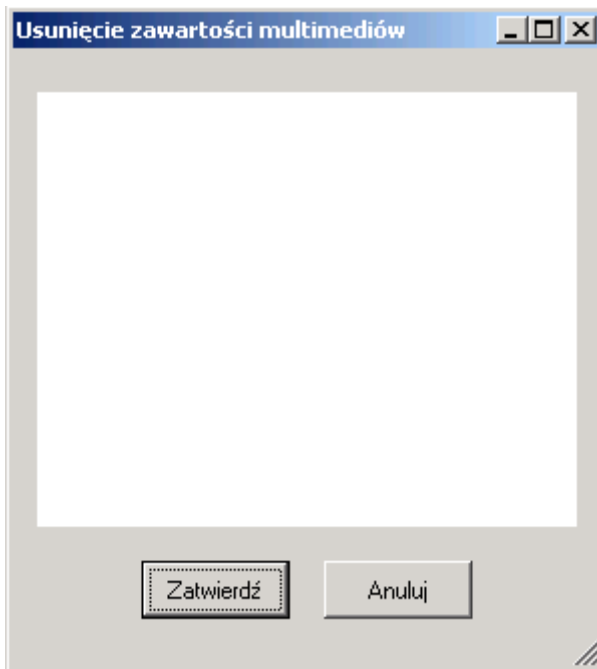
Podobnie jak zostało opisane w paragrafach 1.3.1 i 1.4.1, klikając przycisk  przechodzi się do wyboru treści multimedialnych, które następnie mogą zostać przypisane do danego panelu (patrz Rysunek 29).



Rysunek 29. Wstawienie nowej wiadomości multimedialnej

### 1.5.2. Usuwanie wiadomości multimedialnych

Podobnie jak zostało opisane w paragrafach 1.3.2 i 1.4.2, klikając przycisk  można usunąć komponent treści multimedialnej, który nie został przypisany do żadnego panelu. Rysunek 30 przedstawia listę wiadomości multimedialnych możliwych do usunięcia.

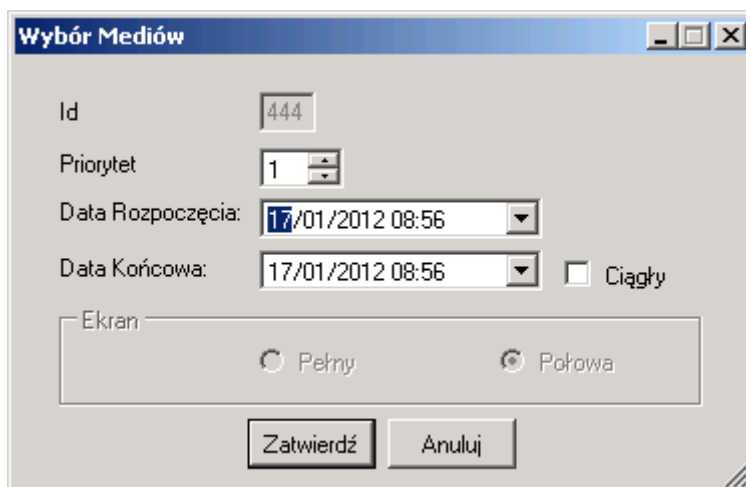


Rysunek 30. Usunięcie wiadomości multimedialnej

### 1.5.3. Przypisanie/anulowanie przypisania treści multimedialnej do panelu

Proces ten przebiega identycznie, jak opisane przypisywanie wiadomości predefiniowanych w paragrafie 1.3.3.

Również w tym przypadku można wyznaczyć datę początkową i końcową, jak również wybrać opcję wyświetlania w czasie nieokreślonym, a ponadto istnieje możliwość nadania danej wiadomości priorytetu, co pokazuje Rysunek 31.



Rysunek 31. Przypisanie wiadomości multimedialnej do panelu

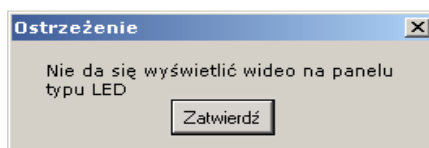
#### 1.5.4. Generowanie konfiguracji multimedialnej

W celu wygenerowania pliku określającego dla danego panelu, jakie treści multimedialne i o jakim czasie będą wyświetlone należy kliknąć na przycisk 'Konf. Multimedia Panelu', następnie istnieje możliwość wygenerowania pliku dla każdego z paneli (patrz Rysunek 34).

Uwzględniając różne możliwe rozmiary wyświetlaczy panelu (mały wyświetlacz LED, duży wyświetlacz LED, panele z wyświetlaczem LCD 32”), generując konfigurację treści multimedialnych należy potwierdzić typ wyświetlacza. Użytkownik przed rozpoczęciem programowania nie musi znać rozmiaru wyświetlacza danego panelu, gdyż informacja ta jest przypisana do danego panelu. Na wyświetlaczach typu LED nie można pokazywać plików wideo, wyświetlacze takie pokazują tylko zdjęcia na całej szerokości ekranu. W przypadku wyświetlaczy typu LCD można na nich wyświetlać zarówno zdjęcia, jak i pliki wideo, z tym że zdjęcia są wyświetlane na części ekranu, natomiast użytkownik decyduje, czy pliki wideo będą wyświetlane na części ekranu, czy jego całości.

Należy pamiętać o nie konfigurowaniu plików o większe rozdzielczości niż wyświetlacz, ponieważ mogą one być niepoprawnie wyświetlone.

Jeżeli użytkownik wybierze typ treści multimedialnej niedozwolonej dla danego typu wyświetlacza, wyskakuje okno z ostrzeżeniem, jak na Rysunku 32.



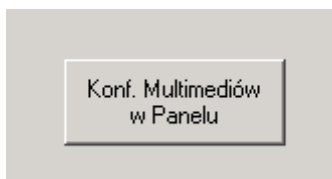
Rysunek 32. Ostrzeżenie dotyczące treści multimedialnej

Jeżeli nie potwierdzono jeszcze typu wyświetlacza danego panelu, nie ma wówczas tymczasowo możliwości wygenerowania dla tego panelu treści multimedialnej. Pojawia się ostrzeżenie jak na Rysunku 33.



Rysunek 33. Ostrzeżenie o niepotwierdzonym typie wyświetlacza

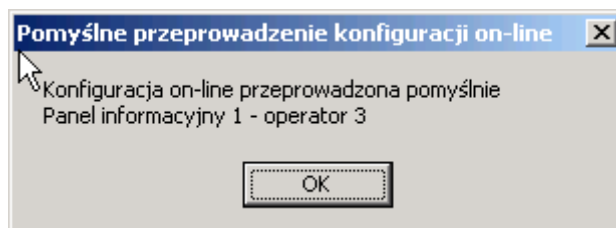
Podobnie jak w poprzednich paragrafach, w celu wygenerowania treści multimedialnych należy potwierdzić datę zdalnego programowania (patrz Rysunek 8).



Rysunek 34. Generowania konfiguracji multimedialnej



Jeżeli jest już zaplanowane programowanie w danym terminie, pojawia się okno z ostrzeżeniami (Rysunek 9). Jeżeli programowanie przebiegło poprawnie, pojawia się potwierdzenie dla użytkownika, jak przedstawiono na poniższym Rysunku 35.

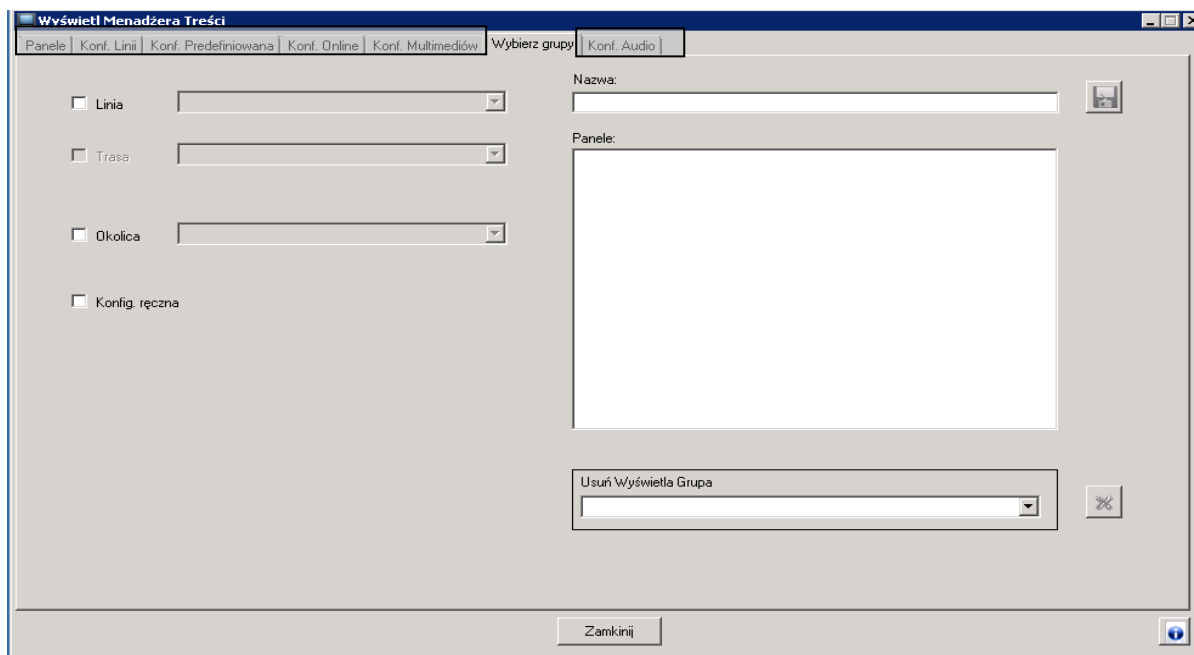


Rysunek 35. Programowanie multimediiów OK


## 1.6. Zakładka 'Wybierz grupy'

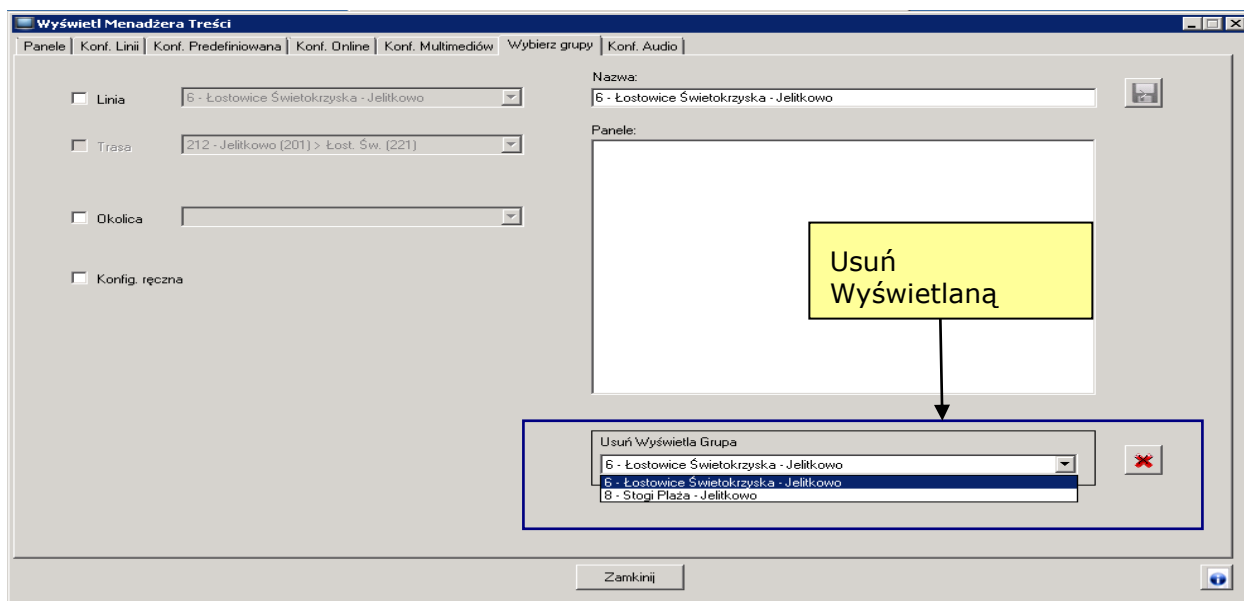
Aplikacja pozwala wysłać wiadomość predefiniowaną do grupy paneli zamiast wysyłać pojedynczo do każdego panelu, jak było pokazane w poprzednim paragrafie. W celu wysłania wiadomości do grupy wyświetlaczy należy zacząć od stworzenia grupy według następujących kryteriów:

- Linia
- trasa
- okolica
- wybór ręczny

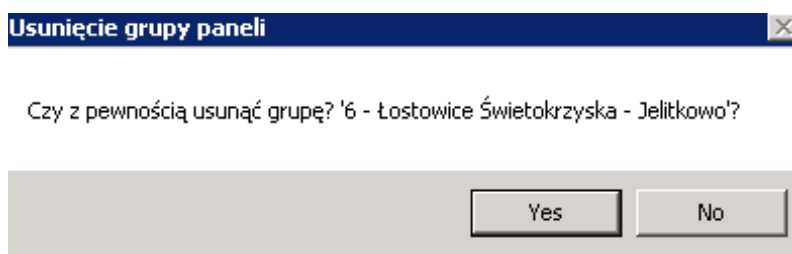


Rysunek 36. Zakładka 'Wybierz grupy'

Grypy mogą być usunięte jak pokazano na rysunku 37. Po zaznaczeniu grup, należy wcisnąć przycisk  i pokaże się okno potwierdzenia jak na rysunku 38, w celu potwierdzenia usunięcia.



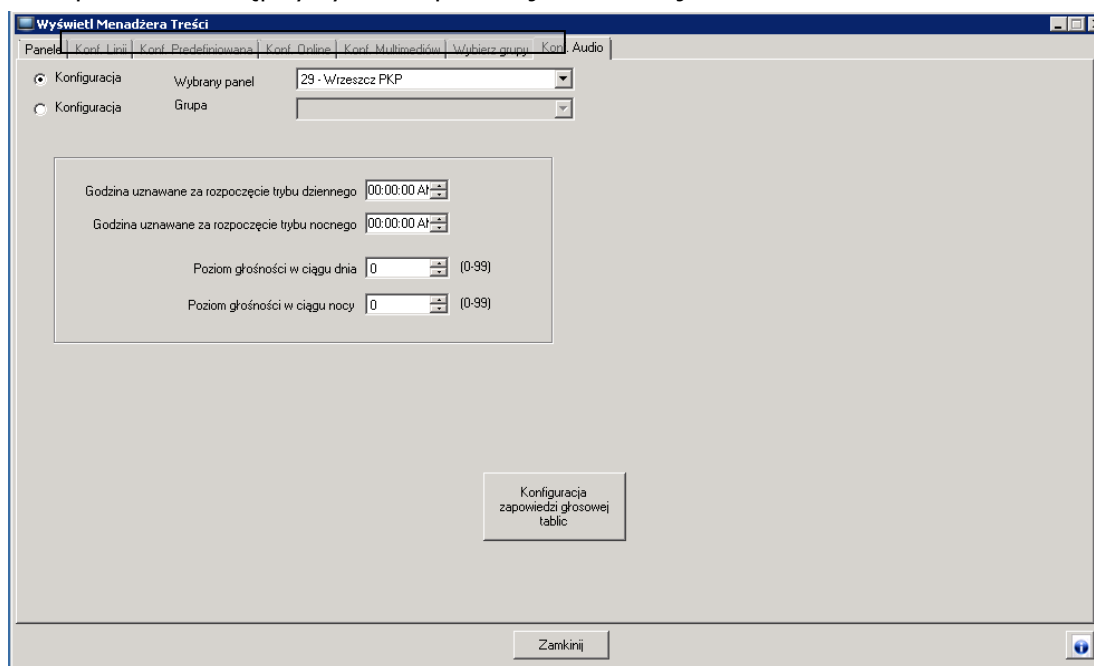
Rysunek 37. Usuń Wyświetlaną Grupa



Rysunek 38. Potwierdzenie usunięcia

## 1.7. Zakładka `konfiguracji audio`

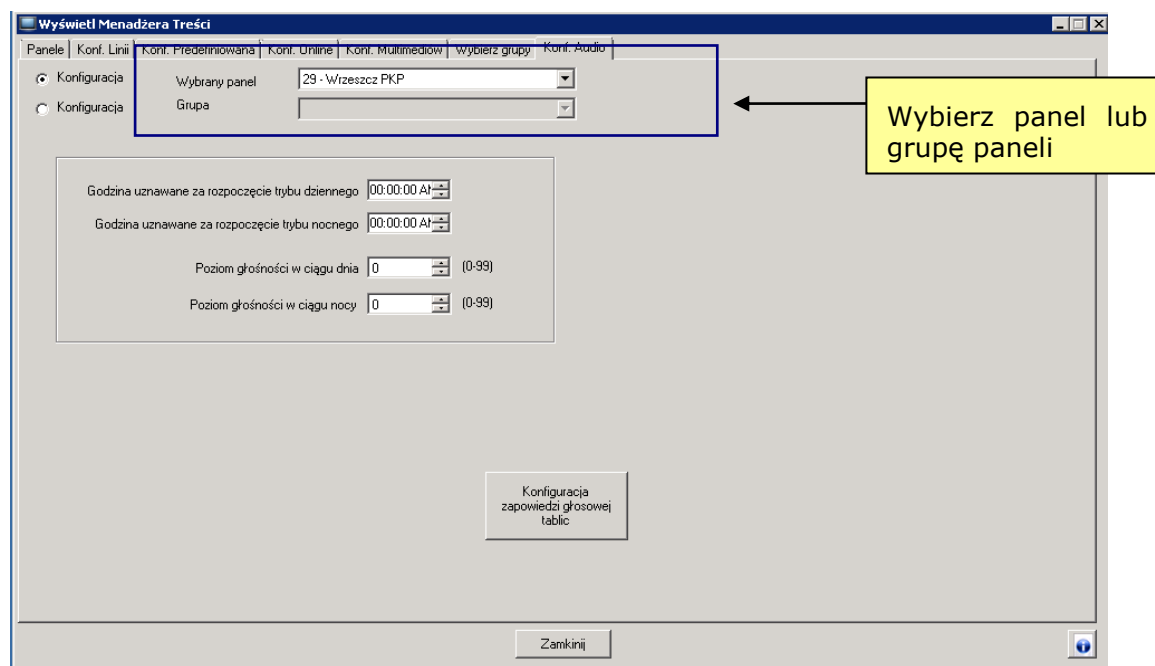
Ta zakładka jest używana do konfigurowania wszystkiego związanego z odtwarzaniem głosu na panelu. Następnny rysunek pokazuje widok tej zakładki.



Rysunek 39. Zakładka `konfiguracji audio`

### 1.7.1. Wybór panelu lub grupy paneli

Podobnie jak w poprzednich rozdziałach, w pierwszym kroku należy zaznaczyć panel lub grupę paneli do konfiguracji.

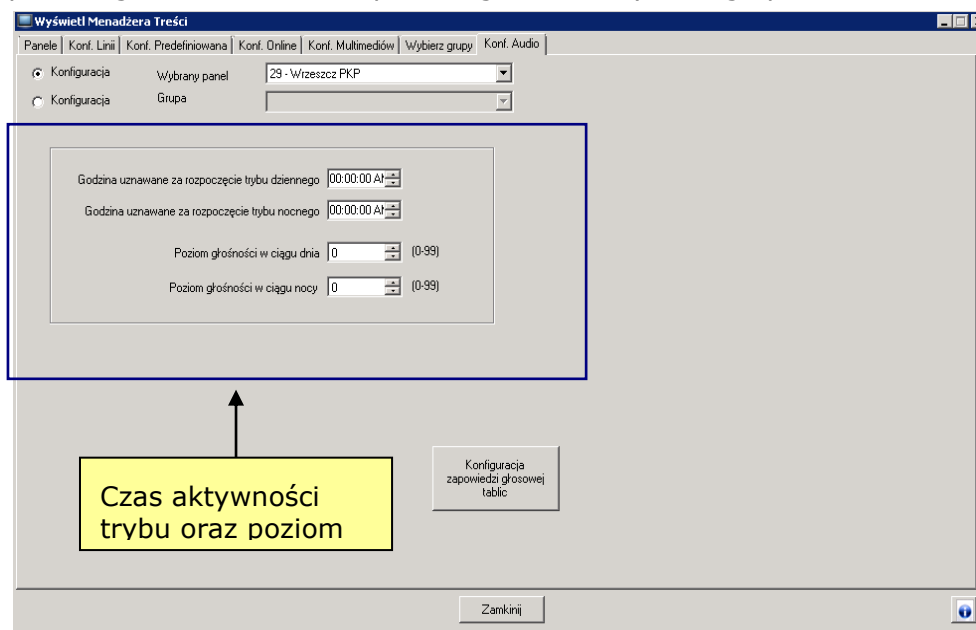


Rysunek 40. Wybór panelu lub grupy paneli

### 1.7.2. Konfiguracja czasu rozpoczęcia i głośności.

W celu konfiguracji głośności należy wypełnić 4 pola:

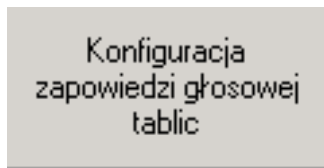
- Dzienny czas rozpoczęcia: określa kiedy zaczyna się przedział dnia.
- Nocny czas rozpoczęcia: określa kiedy zaczyna się przedział nocy.
- Poziom głośności dzienny: określa poziom głośności podczas przedziału dziennego.
- Nocny poziom głośności : określa poziom głośności wybranego przedziału nocnego.



Rysunek 41. Ustawienia czasu i poziomu głośności.

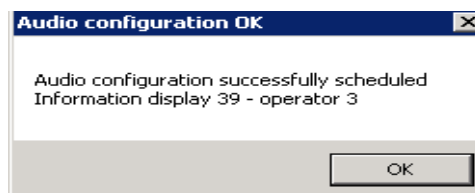
### 1.7.3. Polityka głośności

Raz zaprogramowane wartości tworzą politykę głośności poprzez kliknięcie przycisku "Konfiguracja zapowiedzi głosowej tablic".



**Rysunek 42. Konfiguracja zapowiedzi głosowej tablic**

Kiedy zaprogramowanie przebiegnie poprawnie, użytkownik zostanie poinformowany o rezultacie poprzez okno na rysunku 43.



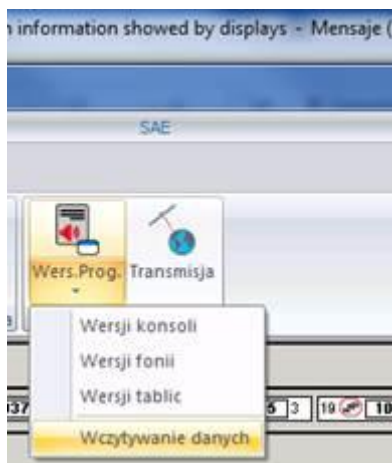
**Rysunek 43. Wygenerowanie polityki głośności.**

## 2. Zmiana konfiguracji wyświetlaczy na ten sam dzień

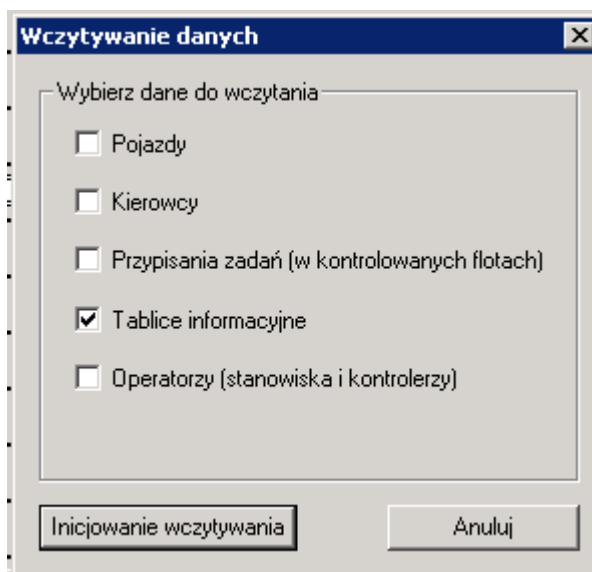
Modyfikacja konfiguracji wyświetlaczy, może być ustawiona na bieżący dzień. Jednak po konfiguracji w Content Managerze, niezbędne jest przeładowanie danych przez serwer SAE, za pomocą Puesto SAE.

Ta procedura musi być przeprowadzone przez użytkownika który konfigurował wyświetlacze, poprzez zalogowanie się do puesto używając nadanym mu uprawnień.

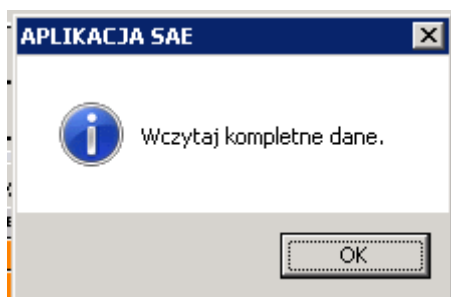
This procedure has to be done by the user that is configuring displays, with its proper rights.



Rysunek 44. Menu „Wersje Prog.”

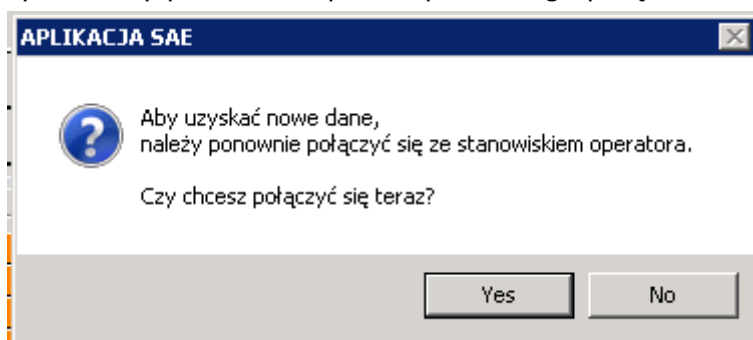


Rysunek 45. Okno „Wczytywanie danych”



**Rysunek 46. Procedura przeładowywania danych poprzez aplikację dyspozytorska**

Po ponownym wczytaniu danych przez serwer SAE, Puesto powinno zrestartować połączenie w celu pobrania nowej konfiguracji. W tym celu zostanie wyświetlone okno dialogowe, w którym należy potwierdzić proces ponownego połączenia się z serwerem.



**Rysunek 47. Ponowne nawiązywanie połączenia.**