

Numer sprawy: DZ/26/22

Warszawa, 20.01.2023 r.

Do Wykonawców

dot.: postępowania o udzielenie zamówienia publicznego pn.: „**Rozbudowa budynku Instytutu o halę badawczą oraz niezbędną infrastrukturę techniczną we Wrocławiu**”.

WYJAŚNIENIA TREŚCI SWZ

Na podstawie art. 284 ust. 2 ustawy Prawo zamówień publicznych¹ informuję, że Zamawiający udziela następujących wyjaśnień treści specyfikacji warunków zamówienia²:

Pytanie 1:

Dotyczy-branża sanitarna-instalacja wentylacji

W opisie instalacji wentylacyjnej jest zapis "dla pomieszczenia Przestrzeń użytkowa hali założono krotność wymian 2 w/h dla okresu letniego (dla okresu zimowego 0,5 w/h). Nawiew powietrza do tego pomieszczenia realizowany będzie za pomocą siedmiu czerpni ściennych w komorach mieszania" Z określonego zakresu projektowego wynika, iż te siedem czerpni powietrza jest poza zakresem wyceny. Jednakże dokumentacja wskazuje, iż projektowane "wentylatory w pełni współpracują z czerpniami za pomocą automatyki zapewniając odpowiedni bilans strumieni powietrza wentylacyjnego w pomieszczeniu". Aby poprawnie dopasować automatykę zaprojektowanych wentylatorów prosimy o wskazanie danych siedmiu czerpni powietrza wraz z elementami ich wyposażenia w automatykę.

Odpowiedź:

System wentylacji jest przedmiotem niniejszego postępowania. Projektant instalacji wyjaśnia, że w ramach „czerpni” projektuje się czerpnie z komorami mieszania i nagrzewnicami (urządzenie jako komplet od producenta) z możliwością zarówno pracy na powietrzu zewnętrznym jak i recyrkulacji powietrza z przestrzeni użytkowej hali. Czerpnia ścienna wyposażona w przepustnicę wielopłaszczyznową i siłownik 24V, 0-10V, ze sprężyną zwrotną. Automatyka, będąca również przedmiotem niniejszego postępowania, powinna obsługiwać

¹ Dalej „ustawa Pzp”

² Dalej: „SWZ”

zarówno zespół czerpni z komorami mieszania, wentylatory wyciągowe z hali, jak również system wentylacyjny komór badawczych, gdyż projektuje się również możliwość wymiany powietrza na świeże z komór badawczych (w zakresie podstawowego użytkowania założono obieg powietrza dla komór badawczych z przestrzeni użytkowej hali). Ostatecznego doboru automatyki Wykonawca powinien dokonać po wyborze producentów urządzeń i po analizie dokumentacji technicznych tych urządzeń.

Pytanie 2:

W tabeli ilości powietrza nawiewanego i wywiewanego jest wskazany dla przestrzeni użytkowej hali układ wentylacyjny NW1 - czy ta przestrzeń jest obsługiwana przez istniejącą centralę wentylacyjną? Jeśli tak proszę o podanie danych automatyki tej centrali oraz ewentualną współpracę tej centrali z siedmioma czerpniami powietrza.

Odpowiedź:

Dla wentylacji przestrzeni użytkowej hali projektuje się czerpnie powietrza z komorami mieszania oraz wentylatory dachowe wyciągowe. Przestrzeń hali jest wentylowana poprzez 7 czerpni w komorach mieszania, usytuowanych w ścianie zewnętrznej w osi 3 (nawiew) i 6 wentylatorów na dachu (wywiew). Budynek nie posiada centrali wentylacyjnej i nie projektuje się centrali wentylacyjnej.

Pytanie 3:

Dokumentacja techniczna określa, iż "w pomieszczeniu 0.01a i 0.01b należy zamontować anemostaty nawiewne i wywiewne dedykowane do komory bezchowej wybranego dostawcy. Z uwagi na specyficzne, techniczne pomieszczenia, aby uniknąć nieporozumień podczas realizacji i zatwierdzania materiału przez Inwestora prosimy o podanie konkretnych anemostatów jakie mają być zastosowane w pomieszczeniach 0.01a oraz 0.01b.

Odpowiedź:

Do wyceny należy założyć anemostaty zastosowane w przedmiarze. Konkretny typ anemostatów należy dobrać po uzyskaniu wymagań od producenta komory.

Pytanie 4:

W nawiązaniu do wyjaśnień udzielonych przez Zamawiającego w dniu 17.01.2023r. (odpowiedź na pytanie nr 5 o treści „Wykonawca może (...) zadawać stosowne pytania uszczegółowujące lub wyjaśniające (...), może też oceniać wadliwość dokumentacji i żądać do niej wyjaśnień”), zgłaszamy iż w projekcie występują wady wymagające podania rozwiązań projektowych, bez których otrzymania nie można oszacować dodatkowych kosztów inwestycji oraz których rozwiązania techniczne będą mogły mieć wpływ na czas trwania realizacji. Po otrzymaniu rozwiązań projektowych możliwym będzie sporządzenie wycen robót dodatkowych.

Poniżej przedstawiamy spostrzeżone przykładowe wady:

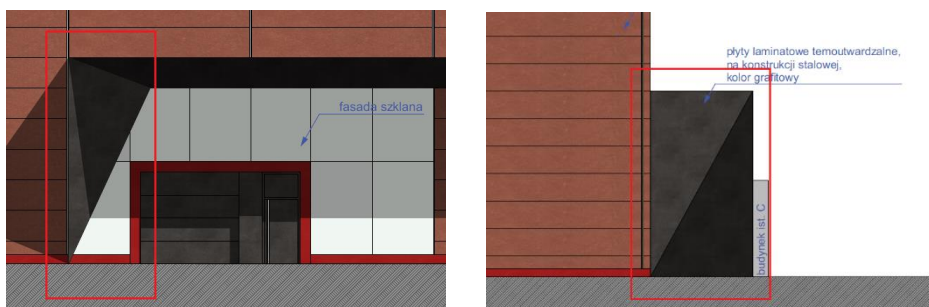
- 1- Kolidują ściany istniejącej budynku C z nowoprojektowanym obiektem



- 2- Przesłonięcie istniejących okien w ścianie południowej budynku C przez nowoprojektowaną ścianę w osi I.



- 3- Brak projektu konstrukcji ściany pionowej zadaszona zlokalizowanego na elewacji wschodniej o wysokości 6,75m poddanego obciążeniom wiatru. (konstrukcja stalowa, posadowienie).



- 4- Brak określenia warstw przegrody przekrycia zadaszona nad wejściem (blacha trapezowa, izolacja)

Odpowiedź:

Zamawiający przekazuje wytyczne projektanta budynku odnośnie dostrzeżonych nieścisłości i niejasności projektowych celem skalkulowania wymaganego zakresu prac:

1. Przebieg nowoprojektowanej ściany należy dostosować do formy ściany istniejącej i powtórzyć uskok ściany (wewnątrz pomieszczenia magazynu).

2. Okna w elewacji południowej budynku C przeznaczone są do likwidacji, co zostało zaznaczone w projekcie i na co Zamawiający wyraził zgodę.
3. W projekcie konstrukcji wydano elementy konstrukcji zadaszenia nad wejściem do budynku. Podkonstrukcja ściany bocznej nie stanowi elementu konstrukcyjnego podpierającego dach i z uwagi na powyższe nie została uwzględniona w projekcie konstrukcji. Przyjęto, że oparcie płyt wykonane zostanie z zastosowaniem rozwiązania systemowego.
4. Zadaszenie nie wymaga izolacji termicznej, warstwy zadaszenia – płyta termoutwardzalna laminowana na konstrukcji stalowej.

Pytanie 5:

Prosimy o potwierdzenie, że w ramach przedmiotu zamówienia należy zrehabilitować 4 233,50 m² obszarów zielonych biologicznie czynnych i wykonać na tej powierzchni nowe trawniki dywanowe. Powierzchnia wynika z zestawienia zawartego w opisie technicznym

Odpowiedź:

Należy zrehabilitować wyłącznie uszkodzone lub zniszczone w wyniku realizowanej budowy obszary zielone biologicznie czynne i na nich należy wykonać nowe trawniki dywanowe. Istniejące obszary zielone, które nie zostaną uszkodzone w wyniku budowy nie muszą być zrehabilitowane.

Pytanie 6:

Proszę o informację czy w zakresie jest budowa nowego przyłącza elektrycznego do budynku? Dotyczy zasilania podstawowego i rezerwowego.

Odpowiedź:

Zakres prac nie obejmuje budowy przyłącza elektrycznego do budynku zarówno podstawowego jak i rezerwowego. Należy wykorzystać istniejące przyłącze w budynku C i podłączenie do niego zgodnie z projektem.

Pytanie 7:

Proszę o informację czy pozwolenie na budowę obejmuje posadowienie i montaż agregatu prądotwórczego?

Odpowiedź:

Zakres prac nie obejmuje posadowienia i montażu agregatu prądotwórczego do zasilania rezerwowego.