

## OPIS PRZEDMIOTU ZAMÓWIENIA

### **MIKOŁÓW DLA KLIMATU: „Zacienienie płyty Rynku w Mikołowie poprzez nasadzenie 17 sztuk drzew”**

Projekt: Mikołów dla Klimatu - wdrażanie inwestycji z zakresu błękitno-zielonej infrastruktury w mieście. Dofinansowanie ze środków Mechanizmu Finansowego EOG 2014-2021 w ramach programu „Środowisko, Energia i Zmiany klimatu”.

#### **Adres: 43 - 190 Mikołów, Rynek**

Gmina: Mikołów

Miejscowość: Mikołów

Nr działki ew.: 174/44, 175/44

#### **Kod CPV:**

główny przedmiot:

kod CPV: 45.11.27.10-5 - nazwa: Roboty w zakresie kształtowania terenów zielonych

dodatkowe przedmioty:

kod CPV: 77.31.00.00-6 - nazwa: Usługi sadzenia roślin oraz utrzymania terenów zielonych

kod CPV: 45.00.00.00-7 - nazwa: Roboty budowlane

kod CPV: 45.11.12.00-0 - nazwa: Roboty w zakresie przygotowania terenu pod budowę i roboty ziemne

kod CPV: 45.11.30.00-2 - nazwa: Roboty na placu budowy

kod CPV: 45.11.13.00-1 - nazwa: Roboty rozbiórkowe

kod CPV: 45.11.12.91-4 - nazwa: Roboty w zakresie zagospodarowania terenu

#### **Zamawiający:**

Gmina Mikołów

ul. Rynek 16,

43-190 Mikołów

marzec 2023

## 1. Opis ogólny przedmiotu zamówienia

- 1) Przedmiotem zamówienia jest nasadzenie 17 drzew w systemach antykompresyjnych oraz wykonanie oraz obsadzenie rabat w ramach zadania pn. „Zacienienie płyty Rynku w Mikołowie poprzez nasadzenie 17 sztuk drzew” na działkach ewidencyjnych nr: 174/44 i 175/44.
- 2) Zadanie realizowane jest w oparciu o dokumentację projektową dla zadania, opracowaną w 2023 r. przez Landscape Studio Spółka z ograniczoną odpowiedzialnością z siedzibą w Głuskowie.
- 3) Podstawą realizacji przedsięwzięcia jest:
  - pozwolenie nr K/216/2023 na podejmowanie innych działań przy zabytku wpisanym do rejestru zabytków wydane w dniu 6 marca 2023 r. przez Śląskiego Wojewódzkiego Konserwatora Zabytków w Katowicach,
  - decyzja nr K/217/2023 zezwalająca na wycinkę i przesadzenie istniejących drzew wydana w dniu 6 marca 2023 r. przez Śląskiego Wojewódzkiego Konserwatora Zabytków w Katowicach,
  - decyzja nr K/310/2023 wydana w dniu 28 marca 2023 r. przez Śląskiego Wojewódzkiego Konserwatora Zabytków w Katowicach, zmieniająca decyzję K/216/2023 z dnia 6.03.2023 r. w zakresie zmiany doboru gatunkowego drzew,
  - zgłoszenie prac przyjęte w Wydziale Administracji Architektoniczno – Budowlanej Starostwa Powiatowego w Mikołowie (zaświadczenie nr AB.6743.98.2023.KM z dnia 13.03.2023 r.),
  - pismo z Polskiej Spółki Gazownictwa sp. z o.o. Oddział Zakład Gazowniczy w Zabrze (nr PSGZA.0170.763.160114370.23 z dnia 21.02.2023 r.) w sprawie uzgodnienia lokalizacji nasadzeń w pobliżu sieci gazowej,
  - pismo od Operatora Gazociągów Przesyłowych GAZ-SYSTEM S.A. Oddział w Świerklanach (nr OS-DL.404.207.2023.2/MM z dnia 09.03.2023 r.) w sprawie uzgodnienia lokalizacji nasadzeń w pobliżu sieci gazowej,
  - pismo z Tauron Dystrybucja S.A. (nr TD/OGL/OMD/2023-02-08/0000002 z dnia 08.02.2023 r.) w sprawie uzgodnienia lokalizacji nasadzeń w pobliżu urządzeń elektroenergetycznych WN i teletechnicznych,
  - pismo Zakładu Inżynierii Miejskiej Sp. z o.o. w Mikołowie (nr 516/2023 z dnia 28.02.2023) w sprawie uzgodnienia lokalizacji nasadzeń w pobliżu uzbrojenia wodociągowo-kanalizacyjnego.
  - Pismo od Netia S.A. (nr NTTG-508-1251/23 z dnia 13.03.2023 r.) w sprawie uzgodnienia lokalizacji nasadzeń w pobliżu sieci teletechnicznej.

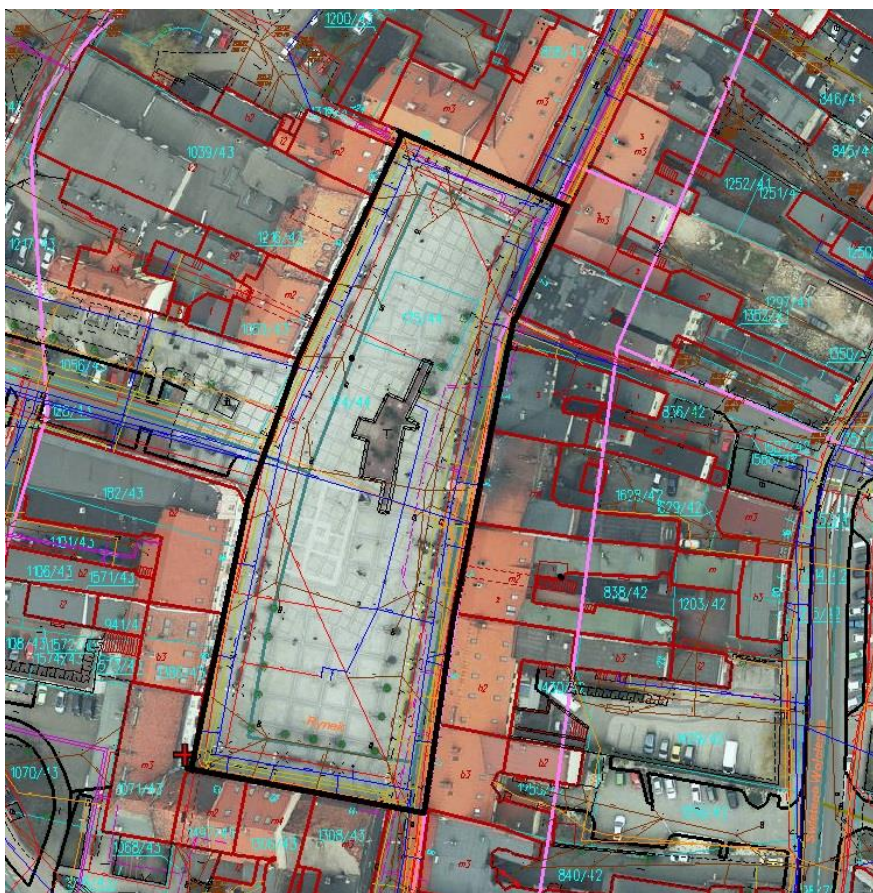
### W zakres przedmiotowej inwestycji wchodzi w szczególności:

- a) Rozbiórka nawierzchni z kostki betonowej i granitowej,
- b) Wykopanie istniejących drzew (7 szt.) i przesadzenie we wskazanym miejscu,
- c) Wykonanie wykopów, montaż systemów antykompresyjnych wraz z nasadzeniem nowych drzew (17 szt.) i montażem kratownic wokół drzew (6 szt.),
- d) Wytyczenie rabat i nasadzenia krzewów w rabatach,
- e) Odtworzenie nawierzchni z kostki betonowej i granitowej,

- f) Uzyskanie decyzji Śląskiego Wojewódzkiego Konserwatora Zabytków o pozwoleniu na prowadzenie badań archeologicznych oraz prowadzenie prac pod nadzorem archeologicznym.
- g) Wykonanie inwentaryzacji powykonawczej

## 2. Lokalizacja i stan istniejący

Teren prac zlokalizowany jest w województwie śląskim, w Gminie Mikołów. Mikołowski Rynek (Fot. 1) jest głównym placem w mieście, wokół którego znajdują się zabytkowe kamienice wraz z ratuszem.



**Fot.1 Rynek w Mikołowie z widocznym dotychczasowym geometrycznym układem drzew.**

Teren inwestycji stanowi własność Gminy Mikołów i zlokalizowany jest na działkach gminnych nr 174/44, 175/44.

Płyta Rynku wybrukowana jest kostkami betonowymi uzupełnionymi kostkami granitowymi, w których wytyczone 17 okrągłych pól, w których rosy drzewa dotychczas.

Rynek w Mikołowie jest wpisany do rejestru zabytków w ramach historycznego układu urbanistycznego miasta (decyzja nr 683/66 z dn. 15.06.1966 r.)

### 3. Szczegółowy opis przedmiotu zamówienia

#### 1) Rozbiórki i wykonanie wykopów

W ramach prowadzonych prac konieczny będzie demontaż części kostki betonowej i granitowej wraz z podbudową (łącznie 388,0 m<sup>2</sup>). Roboty rozbiórkowe nawierzchni należy wykonać ręcznie z należytą starannością i ostrożnością, zwłaszcza w pobliżu istniejących elementów infrastruktury technicznej. Należy zachować ostrożność podczas demontażu, gdyż zdemontowane kostki są przeznaczone do ponownego użycia do odtworzenia nawierzchni.

Uwaga: Zamawiający zastrzega, iż należy zachować szczególną ostrożność podczas segregowania kolorów kostki dla sprawnego odtworzenia nawierzchni z zachowaniem wzoru identycznego z istniejącym.

Wykonanie wykopów należy wykonać na odpowiednią głębokość - zgodnie z przekrojami na rysunkach od **Z-07** do **Z-16**.

Uwaga: Konieczny jest wywóz i utylizacja materiału z wykopów po rozbiórce nawierzchni.

#### 2) Nawierzchnie

Po zamontowaniu systemów antykompresyjnych należy odtworzyć nawierzchnię z kostki betonowej i granitowej. Do odtworzenia jest 258,0 m<sup>2</sup> nawierzchni, ponieważ powierzchnia ta została pomniejszona o powierzchnię rabat (130,0 m<sup>2</sup>) wytyczonych zgodnie z projektem. Nawierzchnię należy ponownie ułożyć zgodnie z pierwotnym układem kostki oraz spadkami zaznaczonymi na rysunku **Z-06 (Projekt architektoniczno-budowlany)**.

**Należy bezwzględnie użyć kostki odzyskanej z demontażu nawierzchni Rynku.**

Po posadowieniu systemu antykompresyjnego należy wykonać warstwy podbudowy pod nawierzchnię o identycznych parametrach jak istniejące.

**Dokładny opis warstw konstrukcyjnych – Projekt techniczny (3.7.1 Nawierzchnie)**

#### 3) Rabaty

Do wykonania są 4 rabaty o szerokości 2,5 m zlokalizowane w prostokątnych pasach. Wokół rabat zaprojektowano obramowanie z betonowych obrzeży 6x20x100 cm w kolorze szarym.

#### 4) System antykompresyjny

System dedykowany do drzew sadzonych w miejscach o małej przestrzeni. Wykop powinien mieć wymiary nieznacznie większe do instalowanego systemu. Należy zwrócić uwagę, że w zależności od specyfiki danego miejsca, systemy należy montować 1-warstwowo lub 2-warstwowo. Parametry modułów systemu: materiał-HDPE, moduły łączone ze sobą na wpust i pióro.

Nad i pod system antykompresyjny należy zastosować dwuwarstwową włókninę filtracyjną wzmocnioną siatką polietylenową o gramaturze ok. 420 g/m<sup>2</sup>, która zapobiegnie przedostawaniu się części ilastych z podbudowy do systemu.

**Szczegółowy zakres wykopów oraz warstwy systemu przedstawiono na rysunku Z-06\_systemy antykompresyjne, a szczegółowy opis w Projekcie architektoniczno-budowlanym (2.3.2 Elementy systemu do nasadzeń drzew)**

Roboty mające na celu montaż systemów antykompresyjnych: ułożenie warstwy drenażowej z kruszywa drogowego 4-31,5mm, ułożenie elementów systemu antykompresyjnego wraz z włókniną, ekranami przeciwkorzennymi, systemami napowietrzająco-nawadniającymi, modułami kierującymi wzrost korzeni, wypełnienie systemów substratem glebowym. Systemy antykompresyjne wraz z elementami towarzyszącymi wykonać zgodnie z rysunkami (przekrojami) od Z-06 do Z-16.

Wszystkie elementy montować zgodnie z wytycznymi producenta.

#### 5) Podłoże do nasadzeń

Do wypełnienia systemów antykompresyjnych oraz do nasadzeń należy wykorzystać specjalnie dobrany substrat będący mieszanką kruszyw oraz części organicznych.

Substrat powinien zapewniać odpowiednią nośność do zastosowania pod nawierzchniami pieszymi i jezdny. W bezpośrednim sąsiedztwie bryły korzeniowej drzew należy dodatkowo zastosować substrat wspomagający przyjęcie i ukorzenie drzew, który zawiera szczepy grzybów antagonistycznych, zwalczających patogeny systemów korzeniowych roślin.

## 6) System nawadniająco-napowietrzający

Zestaw nawadniająco-napowietrzający bryły korzeniowej drzewa pozwala na nawadnianie strefy korzeniowej i stałe napowietrzanie. Składa się z wlewu, rury perforowanej, rury zejściowej oraz trójnika łączącego rurę perforowaną z rurą zejściową. W zależności od miejsca zastosowania zaprojektowano 3 rodzaje systemów nawadniająco-napowietrzających:

- system do zastosowania bezpośrednio wokół bryły w rabacie z wlewem i zatyczką z tworzywa sztucznego (11 szt.);
- system do zastosowania bezpośrednio wokół bryły z wlewem i zatyczką z aluminium do montażu w kracie ozdobnej (6 szt.);
- do nawadniania i napowietrzania systemów antykompresyjnych z podwójnym wlewem aluminiowym do montażu w nawierzchni utwardzonej (6 szt.).

Dodatkowo pod systemami nawadniająco-napowietrzającymi drzew sadzonych w bruku, należy zastosować matę wspomagającą nawodnienie (6 szt.), która posiada zdolność czasowego zatrzymania wody.

## 7) Moduły kierkujące korzenie i ekrany przeciwkorzeniowe

- a) Dla drzew projektowanych bezpośrednio w nawierzchni należy zastosować moduł kierkujący korzenie ( 6 szt.) wykonany z HDPE z pionowymi karbowanymi ściankami o wys. ok. 58-60 cm, rozszerzającymi się ku dołowi
- b) Dodatkowo dla ochrony nawierzchni oraz elementów infrastruktury podziemnej należy zastosować ekrany przeciwkorzeniowe wykonane z HDPE:
  - gładkie o wys. ok. 60 cm
  - gładkie o wys. ok. 100 cm
  - gładkie o wys. 200 cm
  - żebrowane o wys. ok. 60 cm

## 8) System kotwiący

Do wszystkich sadzonych drzew należy wykorzystać system kotwiący bryłę korzeniową przeznaczonych do stabilizacji dużych drzew o ob. pnia do 40 cm. System kotwienia składa się z taśm mocujących polipropylenowych z urządzeniem ściągającym oraz linek stalowych. System mocuje się za pomocą pierścieni i klamer do elementów balastujących.

Wszystkie opisane powyżej materiały powinny tworzyć kompletny system służący do nasadzeń drzew w miastach.

## 9) Zielen

- a) Rośliny należy sadzić bezpośrednio w odpowiednio dobrany substrat glebowy, którym zostaną wypełnione systemy antykompresyjne.

### Wykaz projektowanych gatunków roślin:

WYKAZ PROJEKTOWANYCH ROŚLIN				
Lp	Nazwa łacińska	Nazwa polska	Ilość szt.	wielkość/wymiary
<b>DRZEWA</b>				
1	<i>Tilia cordata</i> 'Greenspire'	Lipa drobnolistna 'Greenspire'	17	obwód pnia na wysokości 1 m 20-24cm, Pa 220 cm, 4x szkółkowany, pokrój roślin typowy dla gatunku lub odmiany, prawidłowo uformowany;
<b>KRZEWY</b>				
2	<i>Euonymus fortunei</i> 'Minimus'	Trzmielina Fortunea odm. Minimus	150	pojemnik C2 - C3, wys. 30-40 cm, ilość pędów min. 3-5 szt.;
3	<i>Rosa</i> MARATHON 'Bokrathon'	Róża odm. MARATHON	246	pojemnik C1,5-C2 lub goły korzeń, wys. 30-40 cm;

**UWAGA:** Zamawiający zastrzega, iż z uwagi na specyfikę terenu i termin sadzenia drzewa muszą być pojemnikowane (nie kopane z gruntu).

**UWAGA:** Nastąpiła zmiana gatunku w stosunku do projektu, w oparciu o decyzję nr K/310/2023 wydaną w dniu 28 marca 2023 r. przez Śląskiego Wojewódzkiego Konserwatora Zabytków w Katowicach, zmieniająca decyzję K/216/2023 z dnia 6.03.2023 r. w zakresie zmiany doboru gatunkowego drzew

- b) Drzewa wskazane do przesadzenia (oznaczone na **rysunku Z-04 Inwentaryzacja zieleni z gospodarką drzewostanem**) należy przesadzić na teren działki nr 658/152 na terenie Gminy Mikołów.

## 10) Kratownice pod drzewa

Dla 6 drzew 6 zaprojektowanych bezpośrednio w nawierzchni należy zastosować ozdobne kratownice o następujących parametrach:

- wymiary 1200 x 1200 mm;
- odlew żeliwny składający się z 4 części;
- kolor czarny RAL 9004;

Pod kratownicami należy rozłożyć geowłókninę i warstwę gysu granitowego.

**UWAGA:** w projekcie zagospodarowania zamieszczono zdjęcie kratownic odpowiadające w intencji Zamawiającego powyższemu opisowi, ze względu na postępowanie przetargowe z zastrzeżeniem, że jest to jedynie przykład i dopuszczalne są rozwiązania równoważne. Nie dopuszcza się możliwości zmiany wymiarów zewnętrznych ze względu na precyzyjne dopasowanie do pozostałych projektowanych elementów zagospodarowania Rynku. Model kratownic należy przedstawić do akceptacji Zamawiającego i projektanta.

#### **11) Nadzór archeologiczny**

Ze względu na proponowany zasięg wykopów pod nasadzenia i ich głębokość prace w tym zakresie winny być prowadzone pod nadzorem archeologicznym (zgodnie z pismem nr K-ZZ.5146.25.2023.BŁW z dnia 7 lutego 2023 r. z Wojewódzkiego Urzędu Ochrony Zabytków w Katowicach), na który należy uzyskać odrębne pozwolenie ww. organu – zgodnie z art. 36 ust. 1 pkt 5 ustawy z dnia 23 lipca 2003 r. o ochronie zabytków i opiece nad zabytkami (t.j. Dz. U. z 2022 r. poz. 840).

#### **12) Inwentaryzacja powykonawcza**

tj. wykonanie geodezji powykonawczej wykonanych obiektów wraz z naniesieniem ich na mapę w zasobach geodezyjnych z zachowaniem prawidłowej topologii obiektów,

### **4. Zalecenia dodatkowe związane z wykonaniem zamówienia.**

- 1) Szczegółowy opis robót do wykonania w ramach przedmiotu zamówienia wraz z danymi ilościowymi zawarty jest w załączonej dokumentacji projektowej, przedmiarze robót, Specyfikacjach Technicznych Wykonania i Odbioru Robót Budowlanych (STWiORB). Wszystkie wymienione dokumenty stanowią całość i należy je rozpatrywać łącznie.
- 2) Roboty należy wykonać zgodnie z opracowaną dokumentacją projektową oraz zapisami w Specyfikacjach Technicznych Wykonania i Odbioru Robót Budowlanych, a także zapisami ujętymi w pozwoleniu nr K/216/2023 na podejmowanie innych działań przy zabytku wpisanym do rejestru zabytków wydanym w dniu 6 marca 2023r. oraz decyzji nr K/217/2023 wydanej w dniu 6 marca 2023r. przez Śląskiego



Wojewódzkiego Konserwatora Zabytków w Katowicach, zaleceniami ujętymi w przyjętym przez Wydział Administracji Architektoniczno – Budowlanej Starostwa Powiatowego w Mikołowie zgłoszeniu prac (zaświadczenie nr AB.6743.98.2023.KM z dnia 13.03.2023 r.),

- 3) Parametry techniczne jak w szczególności: wymiary, geometria i lokalizacja elementów oraz planowane rodzaje materiałów zawiera Dokumentacja Projektowa. Wykonawca zobowiązany jest do ścisłego przestrzegania ustaleń zawartych w szczegółowych wymaganiach dotyczących realizacji robót określonych w projekcie technicznym oraz w Specyfikacjach Technicznych Wykonania i Odbioru Robót Budowlanych (STWiORB) opisujących przedmiot zamówienia. Zamawiający nie dopuszcza zastosowania przez Wykonawcę materiałów lub rozwiązań równoważnych, które nie zostały ujęte w kosztorysie ofertowym Wykonawcy,
- 4) Wszystkie zdemontowane, odzyskane kostki betonowe i granitowe należą do Zamawiającego. Należy je zabezpieczyć, a nadwyżkę, która zostanie po odtworzeniu nawierzchni należy przewieźć, na koszt Wykonawcy, na teren Zakładu Usług Komunalnych w Mikołowie.
- 5) Wykonawca na czas prowadzonych robót jest zobligowany do wyгородzenia terenu, na którym są prowadzone prace (tylko w miejscu prowadzenia prac) – do ustalenia z Zamawiającym.
- 6) Zamawiający zaznacza, iż przez cały okres trwania prac teren Rynku będzie udostępniony mieszkańcom.
- 7) Wykonawca przez cały czas trwania robót budowlanych zobowiązany będzie do utrzymywania w czystości placu budowy oraz dróg dojazdowych lub dróg w obrębie budowy w zakresie realnie powodowanego zanieczyszczenia. Po zakończeniu robót, przed przystąpieniem do odbioru końcowego, Wykonawca powinien uprzątnąć plac budowy oraz drogi, na których budowa powodowała zanieczyszczenia i w razie konieczności uporządkować poprzez doprowadzenie do stanu pierwotnego teren przyległy, jeżeli uległ on jakimkolwiek negatywnemu przeobrażeniu w związku z bezpośrednim sąsiedztwem budowy.
- 8) Wykonawca zapewni geodezyjną obsługę budowy oraz sporządzi dokumentację

powykonawczą. W ramach dokumentacji powykonawczej Wykonawca dostarczy Zamawiającemu operat geodezyjny (w wersji papierowej oraz elektronicznej) wykonany zgodnie z obowiązującymi przepisami. W koszt oferty należy wliczyć wykonanie ww. operat geodezyjny. Wykonana geodezyjna inwentaryzacja powykonawcza, stanowić będzie podstawę do sporządzenia rozliczenia powykonawczego. Przekazania tej inwentaryzacji Zamawiającemu należy dokonać w terminie zgodnym z warunkami umownymi.

- 9) Zamawiający dopuszcza możliwość płatności częściowych na podstawie harmonogramu rzeczowo-finansowego. W przypadku dokonywania rozliczeń częściowych, Zamawiający wymaga, aby rozliczane ilości były inwentaryzowane geodezyjnie, a jako załącznik do protokołu częściowego odbioru robót dołączona była książka obmiarów wraz z geodezyjną inwentaryzacją rozliczanych elementów,
- 10) Wykonawca jest zobowiązany do prowadzenia dziennika budowy zgodnie z rozporządzeniem Ministra Infrastruktury z dnia 26.06.2002r. w sprawie dziennika budowy, montażu i rozbiórki, tablicy informacyjnej oraz ogłoszenia zawierającego dane dotyczące bezpieczeństwa pracy i ochrony zdrowia (Dz.U. z 2018 poz. 963).
- 11) Wykonawca jest zobligowany do przedstawienia harmonogramu rzeczowo-finansowego w terminie określonym w umowie, celem zatwierdzenia w zakresie i terminach wymaganych warunkami umownymi oraz do sporządzania jego aktualizacji, jeżeli stan faktyczny zaawansowania robót odbiega od przewidzianego w harmonogramie,
- 12) Przed rozpoczęciem nasadzeń drzew i krzewów Wykonawca jest zobligowany do uzyskania jego zatwierdzenia przez przedstawiciela Zamawiającego (np. poprzez wskazanie szkółki z której pochodzi materiał, dostarczenie pojedynczych sztuk do weryfikacji; Zamawiający zastrzega, że sztuki przeznaczone do kontroli mogą ulec zniszczeniu w czasie kontroli jakości systemu korzeniowego).
- 13) Wykonawca zapewni (zleci) i poniesie koszty nadzoru technicznego (branżowego) użytkowników istniejącego uzbrojenia i infrastruktury (szczególnie zgodnie z zapisami w piśmie nr 516/2023 z dnia 28.02.2023 Zakładu Inżynierii Miejskiej Sp. z o.o. w Mikołowie oraz pozostałych nie wymienionych, jeżeli zajdzie taka konieczność.

- 14) W koszt oferty należy wliczyć konieczność stałego ogrodzenia terenu Rynku, na którym będą prowadzone prace. Wykonawca jest również zobowiązany do utrzymania ogrodzenia w należytym stanie technicznym oraz czystości.
- 15) Wykonawca, który powołuje się w swojej ofercie na rozwiązania równoważne opisywane przez Zamawiającego, jest obowiązany wykazać, że oferowane przez niego materiały i roboty budowlane spełniają wymagania określone przez Zamawiającego. W przypadku zastosowania materiałów równoważnych Zamawiający wymaga od wykonawcy złożenia wraz z ofertą zestawienia materiałów zamiennych w stosunku do dokumentacji technicznej (tj. np. opracowanie własne zawierające co najmniej: katalog producenta, nazwę producenta, opis materiałów lub dokumenty zawierające szczegółowe dane techniczne, parametry określające urządzenie, materiały zamienne).
- 16) Wszelkie problemy i ewentualne niezgodności względem dokumentacji projektowej winny być zgłaszane do Zamawiającego przed rozpoczęciem prac, których rozbieżności się dotyczą. Samodzielne (bez uzgodnienia z Zamawiającym) wykonywanie prac nie objętych projektem i kosztorysem nie będzie podlegało dodatkowym płatnościom (roboty dodatkowe).
- 17) Zamawiający informuje, iż z uwagi na podział zadania na etapy, każdy z etapów będzie zakończony odbiorem częściowym.
- 18) Odbiór końcowy nastąpi po zakończeniu prac w II etapie.
- 19) Zamawiający udostępni Wykonawcy po 1 egzemplarzu wszystkich elementów składających się na dokumentację projektową. W kosztach należy również uwzględnić wydruk bądź skopiowanie dodatkowych egzemplarzy dokumentacji projektowej na potrzeby prowadzenia budowy.
- 20) Wykonawca powinien pisemnie zawiadomić wojewódzkiego konserwatora zabytków o terminie rozpoczęcia i zakończenia wskazanych w pozwoleniu działań.
- 21) Wykonawca powinien pisemnie i niezwłocznie zawiadomić wojewódzkiego konserwatora zabytków o wszelkich zagrożeniach lub nowych okolicznościach ujawnionych w trakcie prowadzenia wskazanych w pozwoleniu działań.
- 22) Zamawiający zaleca przeprowadzenie oględzin w terenie.

Wykonawca na bieżąco winien informować zamawiającego o przebiegu wykonywanych prac.

23) Termin realizacji całości robót do dnia **15.12.2023r.**

24) Zadanie podzielono na II etapy:

**I etap:** – po podpisaniu umowy przy czym wejście w teren nie wcześniej niż od 1 września do 30 października 2023r.– uzyskanie decyzji Śląskiego Wojewódzkiego Konserwatora Zabytków o pozwoleniu na prowadzenie badań archeologicznych oraz prowadzenie prac pod nadzorem archeologicznym, prace rozbiórkowe, przesadzenie 4 szt. drzew istniejących, wykonanie wykopów, montaż systemów do sadzenia drzew, nasadzenia 3 szt. drzew przy fontannie, roboty brukarskie – odtworzenie nawierzchni

**II etap:** do 15 grudnia 2023r. – prace rozbiórkowe, przesadzenie 3 drzew istniejących, wykonanie wykopów, montaż systemów do sadzenia drzew, nasadzenia pozostałych 14 szt. drzew oraz wszystkich krzewów w rabatach, roboty brukarskie – odtworzenie nawierzchni oraz wykonanie inwentaryzacji powykonawczej.