

**Wykonanie modernizacji ul. E. Orzeszkowej ul. Podgórnej w Redzie poprzez wykonanie  
nakładki asfaltowej  
Postępowanie nr 8.ZF.TP.BN.RB.2022**

Załącznik nr 1 do SWZ

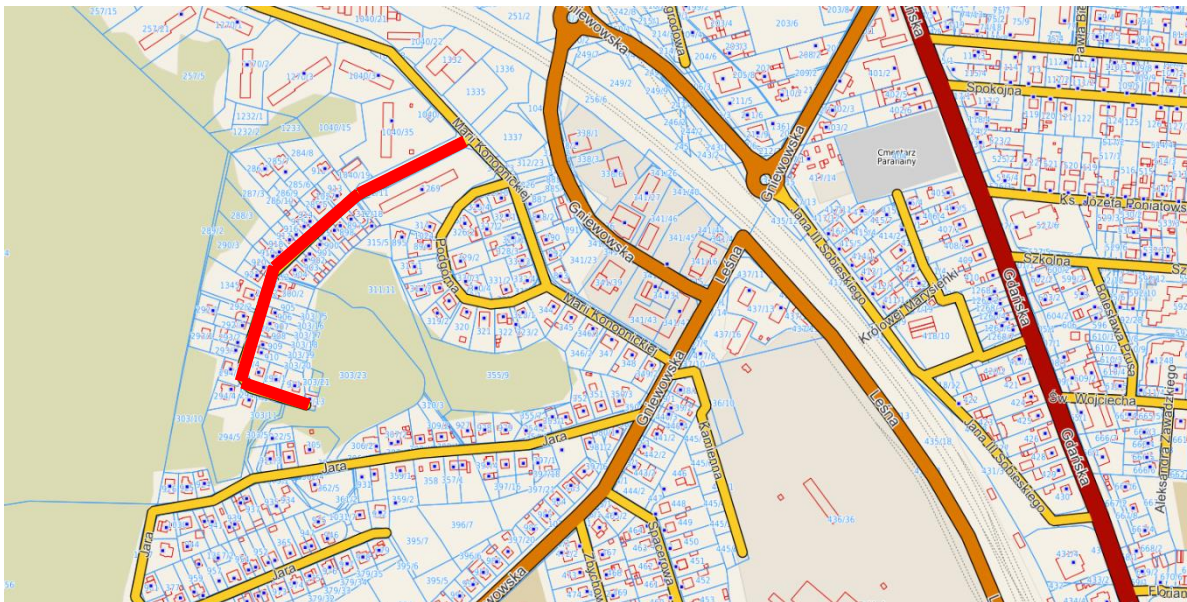
**OPIS PRZEDMIOTU ZAMÓWIENIA  
NAKŁADKI ASFALTOWE UL. E. ORZESZKOWEJ, UL.  
PODGÓRNA W REDZIE**

1. Opis stanu istniejącego
2. Technologia naprawy
3. Plan BIOZ
4. Uwagi końcowe

**Wykonanie modernizacji ul. E. Orzeszkowej ul. Podgórnej w Redzie poprzez wykonanie  
nakładki asfaltowej  
Postępowanie nr 8.ZF.TP.BN.RB.2022**

## **1. Opis stanu istniejącego**

### **1.1. Ul. Elizy Orzeszkowej**



*Plan sytuacyjny. Lokalizację ul. Elizy Orzeszkowej zaznaczono kolorem czerwonym.*

Ul. Eliza Orzeszkowej jest drogą gminną. Zaliczona jest do dróg dojazdowych oznaczonych w MPZP symbolem 01KDD. Na odcinku wchodzącym w zakres planowanej inwestycji jest drogą jednojezdniową dwukierunkową. Nie narusza systemu wodnego i nie przebiega po terenach o charakterze zabytkowym.

Szerokość jej ok. 6m. Długość odcinka przewidzianego do remontu wynosi 405 m. Konstrukcja drogi ograniczona jest obustronnie krawężnikiem. Wzdłuż remontowanego odcinka znajduje się obustronny chodnik o nawierzchni z kostki betonowej lub płyt chodnikowych.

Ulica posiada nawierzchnię z betonu asfaltowego. Odprowadzenie wód deszczowych odbywa się do kanalizacji deszczowej za pomocą wpustów ulicznych.

W pasie drogowym zlokalizowane są następujące sieci uzbrojenia terenu:

- sieć wodociągowa
- sieć gazociągowa
- sieć kanalizacji deszczowej
- sieć telekomunikacyjna
- sieć elektroenergetyczna
- słupy oświetlenia ulicznego.

**Wykonanie modernizacji ul. E. Orzeszkowej ul. Podgórnej w Redzie poprzez wykonanie nakładki asfaltowej**  
**Postępowanie nr 8.ZF.TP.BN.RB.2022**



*Ul. Elizy Orzeszkowej. Stan istniejący.*

Na analizowanym odcinku rozpoznano i zarejestrowano szereg uszkodzeń:

- spękania podłużne i poprzeczne, skupiska rys w warstwie ścieralnej
- pęknięcia z wyraźnymi wykruszeniami na krawężniach
- ubytki, wykruszenia i luźne kawałki nawierzchni bitumicznej
- deformacje trwałe
- łatanie nawierzchni
- niezachowane spadki poprzeczne
- część krawężników posiada wykruszenia i jest rozprofilowana.

Z powodu licznych nierówności nie jest zachowany komfort jazdy.

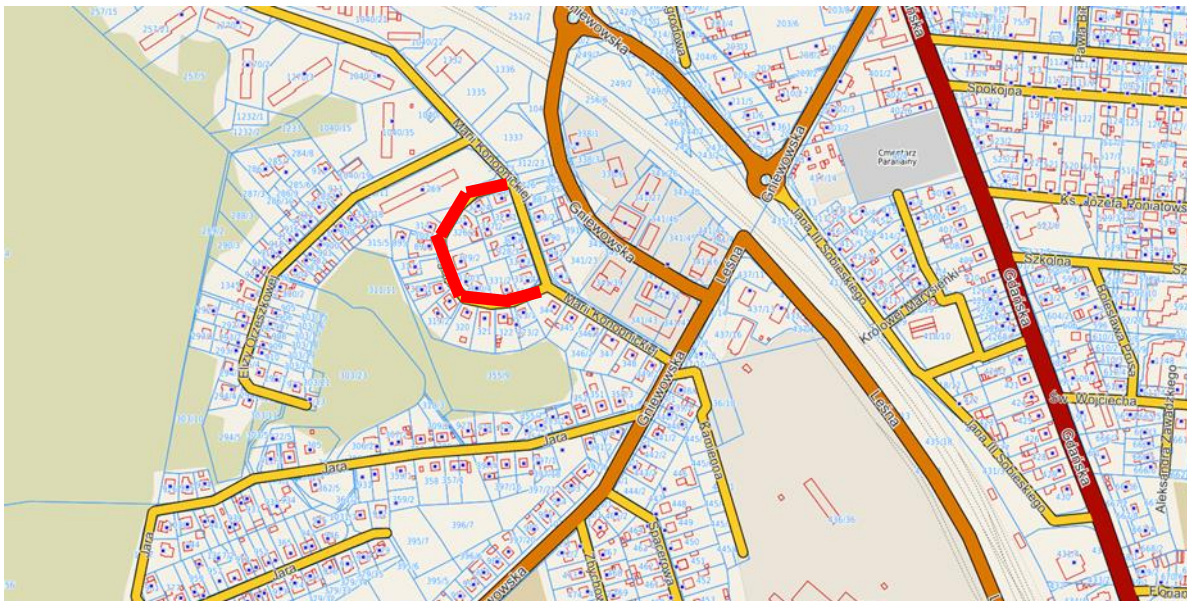
Stan nawierzchni po okresie zimowym ocenia się jako niezadowalający.

**Destrukt asfaltowy powstały podczas frezowania nawierzchni w miejscu prowadzenia robót budowlanych, stanowi w całości własność Zamawiającego.**



**Wykonanie modernizacji ul. E. Orzeszkowej ul. Podgórnej w Redzie poprzez wykonanie  
nakładki asfaltowej  
Postępowanie nr 8.ZF.TP.BN.RB.2022**

**1.2. Ul. Podgórna**



*Plan sytuacyjny. Lokalizację ul. Podgórnej zaznaczono kolorem czerwonym.*

Ul. Podgórna jest drogą gminną. Zaliczona jest do dróg dojazdowych oznaczonych w MPZP symbolem 01KDD. Na odcinku wchodzącym w zakres planowanego remontu jest drogą jednojezdniową dwukierunkową. Nie narusza systemu wodnego i nie przebiega po terenach o charakterze zabytkowym.

Szerokość jej to ok. 5m. Długość odcinka przewidzianego do remontu wynosi 250 m. Konstrukcja drogi ograniczona jest obustronnie krawężnikami. Wzdłuż remontowanego odcinka znajduje się obustronny chodnik o nawierzchni z kostki betonowej lub płyt chodnikowych.

Ulica posiada nawierzchnię z betonu asfaltowego. Odprowadzenie wód deszczowych odbywa się do kanalizacji deszczowej za pomocą wpustów ulicznych.

W pasie drogowym zlokalizowane są następujące sieci uzbrojenia terenu:

- sieć wodociągowa
- sieć gazociągowa
- sieć kanalizacji deszczowej
- sieć telekomunikacyjna
- sieć elektroenergetyczna
- słupy oświetlenia ulicznego.

**Wykonanie modernizacji ul. E. Orzeszkowej ul. Podgórnej w Redzie poprzez wykonanie nakładki asfaltowej**  
**Postępowanie nr 8.ZF.TP.BN.RB.2022**



*Ul. Podgórna. Stan istniejący.*

Na analizowanym odcinku rozpoznano i zarejestrowano szereg uszkodzeń:

- spękania podłużne i poprzeczne, skupiska rys w warstwie ścieralnej
- pęknięcia z wyraźnymi wykruszeniami na krawędziach
- ubytki, wykruszenia i luźne kawałki nawierzchni bitumicznej
- deformacje trwałe
- łatanie nawierzchni
- niezachowane spadki poprzeczne
- część krawężników posiada wykruszenia i jest rozprofilowana.

Z powodu licznych nierówności nie jest zachowany komfort jazdy.

Stan nawierzchni po okresie zimowym ocenia się jako niezadowalający.

**Destrukt asfaltowy powstały podczas frezowania nawierzchni w miejscu prowadzenia robót budowlanych, stanowi w całości własność Zamawiającego.**

## **2. Technologia naprawy**

### **2.1. Ul. Elizy Orzeszkowej**

Technologia remontu naprawy nawierzchni:

- wykonać frezowanie warstw bitumicznych
- wykonać warstwę wiążącą z betonu asfaltowego AC11
- ułożyć siatkę wzmacniającą do nawierzchni asfaltowych. Przewidziano siatki szklane powlekane asfaltem o wytrzymałości na rozciąganie  $> 100 \text{ kN/m}$  i wydłużeniu przy zerwaniu wzdłuż pasma  $< 4,5 \%$ , na całej powierzchni frezowania. Siatkę ułożyć bezpośrednio pod warstwą ścieralną.

**Wykonanie modernizacji ul. E. Orzeszkowej ul. Podgórznej w Redzie poprzez wykonanie nakładki asfaltowej**

**Postępowanie nr 8.ZF.TP.BN.RB.2022**

- wykonać warstwę ścieralną z mieszanki mineralno – asfaltowej AC 11S

Przed wykonaniem warstw bitumicznych należy zapewnić skropienie między warstwowe emulsją szybko – rozpadową.

Powyższe prace należy poprzedzić oczyszczeniem szczotkami mechanicznymi istniejącej nawierzchni, aby zapewnić usunięcie błota, piasku i innych zanieczyszczeń oraz luźnych kawałków istniejącej nawierzchni.

Wykonawca wykona Inwentaryzację geodezyjną z opracowaniem niwelety jezdni. Należy zachować istniejący kierunek spadków poprzecznych. Nowe warstwy bitumiczne należy wyprofilować w taki sposób, aby zapewniały prawidłowe odprowadzenie wód opadowych z nawierzchni.

Na etapie wykonania robót należy wykonać korektę wysokościową wszystkich elementów infrastruktury technicznej – zasuwy, studnie kanalizacyjne, kratki wpustowe, itp.

Należy odtworzyć oznakowanie poziome.

## **2.2. Ul. Podgórzna**

Technologia remontu naprawy nawierzchni:

- wykonać frezowanie warstw bitumicznych

- wykonać warstwę wiążącą z betonu asfaltowego AC11

- ułożyć siatkę wzmacniającą do nawierzchni asfaltowych. Przewidziano siatki szklane powlekane asfaltem o wytrzymałości na rozciąganie  $> 100 \text{ kN/m}$  i wydłużeniu przy zerwaniu wzdłuż pasma  $< 4,5 \%$ , na całej powierzchni frezowania. Siatkę ułożyć bezpośrednio pod warstwą ścieralną.

- wykonać warstwę ścieralną z mieszanki mineralno – asfaltowej AC 11S

Przed wykonaniem warstw bitumicznych należy zapewnić skropienie między warstwowe emulsją szybko – rozpadową.

Powyższe prace należy poprzedzić oczyszczeniem szczotkami mechanicznymi istniejącej nawierzchni, aby zapewnić usunięcie błota, piasku i innych zanieczyszczeń oraz luźnych kawałków istniejącej nawierzchni.

Wykonawca wykona Inwentaryzację geodezyjną z opracowaniem niwelety jezdni. Należy zachować istniejący kierunek spadków poprzecznych. Nowe warstwy bitumiczne należy wyprofilować w taki sposób, aby zapewniały prawidłowe odprowadzenie wód opadowych z nawierzchni.

Istniejące krawężniki należy wymienić/wyregulować i ustawić na ławie betonowej z oporem z betonu C 12/15 na całej długości.

Na etapie wykonania robót należy wykonać korektę wysokościową wszystkich elementów infrastruktury technicznej – zasuwy, studnie kanalizacyjne, kratki wpustowe, itp.

Należy odtworzyć oznakowanie poziome.

## **3. Plan BIOZ**

### **3.1. Zakres robót**

Zakres robót przy budowie drogi:

- rozbiórka istniejącej nawierzchni

- rozbiórka krawężników

- wykonanie nawierzchni drogi z mieszanki mineralno – asfaltowej

- montaż krawężników na ławie betonowej z oporem

- odtworzenie oznakowania poziomego

### **3.2. Elementy mogące stwarzać zagrożenie bezpieczeństwa i zdrowia ludzi**

Na terenie inwestycji występują elementy mogące stwarzać zagrożenie bezpieczeństwa i zdrowia ludzi:

**Wykonanie modernizacji ul. E. Orzeszkowej ul. Podgórnej w Redzie poprzez wykonanie  
nakładki asfaltowej**

**Postępowanie nr 8.ZF.TP.BN.RB.2022**

- sieć wodociągowa
- sieć gazociągowa
- sieć kanalizacji deszczowej
- sieć telekomunikacyjna
- sieć elektroenergetyczna
- słupy oświetlenia ulicznego.

**3.3. Zagrożenia występujące podczas realizacji robót budowlanych**

Zagrożenie może występować podczas prac wykonywanych przy pomocy samochodu samowyladowczego, walca, rozściełacza, koparki i innego sprzętu zmechanizowanego. Ze względu na niebezpieczeństwo należy zachować ostrożność podczas wykonywania jakichkolwiek czynności związanych z budową ulicy. Niedopuszczalne jest wyposażanie stanowisk pracy w maszyny i inne urządzenia (w tym narzędzia pracy), które nie spełniają wymagań dotyczących oceny zgodności. Maszyny, urządzenia i sprzęt, które podlegają dozorowi technicznemu, a eksploatowane na budowie, powinny posiadać dokumenty uprawniające do ich eksploatacji i być obsługiwane przez uprawnione osoby. Każdy samochód powinien być wyposażony w sygnał dźwiękowy jazdy wstecznej.

Podczas realizacji inwestycji występować będzie zagrożenie związane z ruchem pojazdów budowy.

**3.4. Sposób prowadzenia instruktażu pracowników przed przystąpieniem do realizacji robót**

Przed przystąpieniem do budowy należy pracowników przeszkolić i zapoznać z zasadami BHP na budowie.

Pracodawca oraz każda kierująca pracownikami musi mieć wiedzę, w zakresie niezbędnym do wykonywania ciężących na niej obowiązków, przepisów o ochronie pracy, w tym przepisów oraz zasad bezpieczeństwa i higieny pracy.

**3.5. Wskazanie środków technicznych i organizacyjnych, zapobiegających niebezpieczeństwom wynikającym z wykonania robót budowlanych**

Obowiązkowe wyposażenie pracowników w środki ochrony indywidualnej (kaski, kamizelki odbłaskowe, obuwie właściwe, okulary ochronne itp.)

Każdy samochód powinien być wyposażony i używać sygnał dźwiękowy jazdy wstecznej.

Prace wykonywane w pasie drogowym wykonywane będą na odcinkach oznakowanych.

Prace przy użyciu walca, rozściełacza, koparki i innego sprzętu zmechanizowanego będą przeprowadzane z zachowaniem szczególnej ostrożności.

Materiały i sprzęt niezbędny do wykonywania robót może być składowany bądź umieszczany wyłącznie w oznakowanym i przeznaczonym do tego miejscu.

Prowadzenie robót ziemnych w pobliżu instalacji podziemnych, a także pogłębianie wykopów poszukiwawczych powinno odbywać się ręcznie ze względu na możliwość wystąpienia nie zainwentaryzowanych elementów podziemnego uzbrojenia terenu.

Na czas zmroku i w nocy roboty w pasie drogowym należy oznakować światłem ostrzegawczym.

Wszystkie prace powinny być wykonywane zgodnie z zasadami BHP i sztuka budowlana.

**Wykonanie modernizacji ul. E. Orzeszkowej ul. Podgórnej w Redzie poprzez wykonanie  
nakładki asfaltowej  
Postępowanie nr 8.ZF.TP.BN.RB.2022**

**4. Uwagi końcowe**

Opracowanie i wdrożenie projektu tymczasowej organizacji ruchu dla każdej z dróg leży po stronie Wykonawcy.

5. Zamawiający wymaga przedłożenia ważnej polisy albo innego dokumentu potwierdzającego zawarcia umowy ubezpieczenia OC na sumę ubezpieczenia – przed podpisaniem umowy.  
Wytyczne do powyższego są zawarte w Projektowanych Postanowieniach Umowy (§11 Ubezpieczenie)
6. Wykonawca, jako wytwórca odpadów ma obowiązek zagospodarowanie i usuwanie odpadów powstałych podczas realizacji zamówienia zgodnie z Ustawą o odpadach z dnia 14.12.2012 r. (tj. Dz. U. z 2021 poz. 779 ze zm.) oraz ustawą z dnia 27.04.2001 r. Prawo Ochrony Środowiska (tj. Dz. U. z 2021 poz. 1973 ze zm.), przy czym Wykonawca najpóźniej w dniu odbioru robót przedstawi Zamawiającemu potwierdzenie zagospodarowania odpadów zgodnie z powszechnie obowiązującymi przepisami na koszt Wykonawcy.
7. Całość wykonać zgodnie z opisem przedmiotu zamówienia i odpowiedziami Zamawiającego na zapytania.