

# PROJEKT TECHNICZNY

INWESTYCJA: **DOPIEWO - STREFA RODZINNA – ETAP 6**  
dz. nr 742/26; 742/14; 742/15; 739/1 (część);  
ul. Łąkowa, Dopiewo, Gmina Dopiewo

INWESTOR: **GMINA DOPIEWO**  
ul. Leśna 1c  
62-070 Dopiewo

JEDNOSTKA PROJEKTOWA: **LEGWAN ARCHITEKTURA ŁUKASZ KRZYŚKA**  
ul. Jutrzenki 2d/1  
62-070 Dopiewiec  
NIP 784-228-23-27

**legwan**  
architektura

GŁÓWNY PROJEKTANT: **mgr inż. arch. Łukasz Krzyśka**

KAT. OBIEKTU BUD.: **Kategoria V**

BRANŻA	ZAKRES	IMIĘ I NAZWISKO	NR UPRAWNIEŃ	PODPIS
PROJEKT ZAGOSPODAROWANIA TERENU	Projektant	mgr inż. arch. Łukasz Krzyśka	19/WPOKK/2015	
				01.2024

Spis zawartości projektu:

<b>1. <u>PROJEKT ZAGOSPODAROWANIA TERENU</u></b>	<b>str. 3</b>
<b>1.1. CZĘŚĆ ARCHITEKTONICZNA</b>	<b>str. 3</b>
1.1.1. Opis techniczny	str. 4
1.1.2. Część rysunkowa	str. 14
<b>2. <u>WYKAZ ZAŁĄCZONYCH DO PROJEKTU DOKUMENTÓW FORMALNO – PRAWNYCH</u></b>	<b>str. 19</b>
• Oświadczenia projektantów	str. 20
• Decyzje o nadaniu uprawnień projektantów	str. 21
• Zaświadczenia o przynależności do izby zawodowej projektantów	str. 23
• decyzja wodnoprawna dyrektora Zarządu Wód Polskich w Poznaniu z dnia 1.06.2021r.	str. 24

**1. PROJEKT ZAGOSPODAROWANIA TERENU**

**1.1. CZĘŚĆ ARCHITEKTONICZNA**

**1.1.1. OPIS TECHNICZNY**

## **1. PROJEKT ZAGOSPODAROWANIA TERENU**

### **1.1. CZĘŚĆ ARCHITEKTONICZNA**

#### **1.1.1. Część opisowa**

##### **1.1.1.1. Przedmiot inwestycji**

Przedmiotem inwestycji jest budowa przestrzeni sportowo - rekreacyjnej pod nazwą „Dopiewo – Strefa Rodzinna” Etap 6 - profilacja dna i skarp oraz umocnienie koryta Kanału Trzcielińskiego

##### **1.1.1.2. Istniejący stan zagospodarowania terenu**

Teren opracowania obejmuje działki nr 742/26; 742/14; 742/15; 739/1 (część); położone przy ul. Łąkowej w Dopiewie, Gmina Dopiewo. Teren w chwili obecnej jest terenem niezagospodarowanym charakteryzującym się płaskim ukształtowaniem. Teren podzielony jest na dwie części przez istniejący Kanał Trzcieliński oznaczony na mapie jako rów. W północnej części teren posiada dostęp do drogi publicznej – ul. Łąkowej. Od strony południowej graniczy z torami kolejowymi, od zachodu z budynkiem Komisariatu Policji oraz Placem Gminnym na którym odbywają się różnorodne imprezy kulturalne, od wschodu z zabudową mieszkaniową i terenem ujęcia wody i stacji wodociągowej.

Teren opracowania objęty jest miejscowym planem zagospodarowania przestrzennego uchwalonego uchwałą nr LIV/420/06 Rady Gminy Dopiewo z dnia 29.05.2006r. w sprawie uchwalenia zmiany miejscowego planu zagospodarowania przestrzennego w miejscowości Dopiewo rejon ul. Wyzwolenia i Łąkowej, na obszarze działek o nr ewid.: 738/12; 738/13; 738/14; 742/14; 742/15; 742/19; 742/20; 742/21; 742/22; 738/2; 739/2 oraz część działek o nr ewid.: 738/5; 741; 738/6 i 739/1. Zgodnie z powyższą uchwałą na terenie inwestycji można wyróżnić tereny o następującym przeznaczeniu: o strony zachodniej teren ZP – Teren zieleni urządzonej, od strony wschodniej teren ZP – Teren zieleni urządzonej oraz teren 3U - Teren usług, centralnie teren WS - Teren wód płynących, od północy teren KNO – teren przepompowni ścieków sanitarnych, od południa teren ZI - Teren zieleni izolacyjnej. Cały teren jest przecięty napowietrzną linią elektroenergetyczną 15kV z północnego wschodu na południowy zachód.

Teren w całości pokryty jest zielenią niską – trawa. Od północnej strony znajdują się starsze wysokie drzewa. Od strony wschodniej znajduje się gęste nieuporządkowane zadrzewienie oraz krzewy. Od strony południowej znajdują się pojedyncze drzewa.

Na części terenu zrealizowany jest etap 4. skatepark - tor do jazdy na deskorolkach, rolkach, hulajnogach, rowerach z niezbędną infrastrukturą towarzyszącą

##### **1.1.1.3. Projektowane zagospodarowanie działki**

- Informacje ogólne

Teren opracowania obejmuje działki nr 742/26; 742/14; 742/15; 739/1 (część); położone przy ul. Łąkowej w Dopiewie, Gmina Dopiewo. Dostęp do drogi publicznej – z ul. Łąkowej. Niniejsze opracowanie obejmuje:

**Etap 6 - profilacja dna i skarp oraz umocnienie koryta Kanału Trzcielińskiego**

**Etap 6 nie obejmuje budowy kładki dla pieszych.**



**Roboty budowlane realizować zgodnie z decyzją dyrektora Zarządu Wód Polskich w Poznaniu z dnia 1.06.2021r. Decyzja stanowi element niniejszego opracowania.**

W ramach planowanej inwestycji, przewiduje się profilowanie i umocnienie odcinka Kanału Trzcielińskiego na długości około 110 m. Profilowanie polegać będzie na wyrównaniu skarp cieku oraz jego dna. Lewa skarpa cieku będzie posiadać nachylenie około 1 : 2,5 , natomiast prawa około 1 : 2. Dno cieku zostanie wyprofilowane z szerokości 1,50 m. Ponadto wyrównany zostanie spadek podłużny cieku na odcinku profilowanym. Rzędna początkowa odcinka do profilowania (poniżej przepustu pod ulicą Łąkową wynosić będzie 81,20 npm, natomiast rzędna końcowa w dolnym odcinku 81,10 npm.

Koryto cieku należy umocnić płytami ażurowymi układanymi na geowłókninie separacyjno – filtracyjnej i podsypkach piaskowo – żwirowych. Płyty układane będą w dnie oraz na skarpach do wysokości 0,9 m w pionie. Płyty muszą być układane na geowłókninie separacyjno – filtracyjnej oraz zagęszczonych podsypkach piaskowo – żwirowych grubości minimum 15 cm. Geowłóknina o bardzo dobrej wodoprzepuszczalności oraz gramaturze 250 g/m<sup>2</sup> musi być układana pod płytami ażurowymi z zachowaniem zakładów określonych przez wybranego dostawcę materiału. Otwory płyt ażurowych należy wypełnić tłuczniem kamiennym (klińcem). Wzdłuż stopy skarp wykonane będą palisady z kółków drewnianych o średnicy 7-9 cm i długości 1,2 m stabilizujące płyty na skarpach. Powyżej umocnień płytami na skarpach, wykonane będzie darniowanie na płask na humusie gr. 5 cm.

- Układ komunikacyjny  
Dostęp do drogi publicznej odbywać będzie się projektowanym chodnikiem z ul. Łąkowej.
- Instalacje zewnętrzne i urządzenia uzbrojenia terenu
  - **Instalacja elektryczna i teletechniczna**  
Wg opracowania branży elektrycznej i teletechnicznej.
- Ukształtowanie terenu i zieleni  
Projektowane zagospodarowanie terenu nie zmienia w sposób znaczący istniejącego ukształtowania terenu. Projektuje się trawniki z siatką na krety.  
Wszystkie wody opadowe zostaną zagospodarowane na terenie działek objętych inwestycją nr 742/26; 742/14; 742/15; 739/1 (część).

#### **1.1.1.4. Zgodność projektu z wymaganiami mpzp**

Projektowana inwestycja jest zgodna z wymaganiami miejscowego planu zagospodarowania terenu uchwalonego uchwałą nr LIV/420/06 Rady Gminy Dopiewo z dnia 29.05.2006r. w sprawie uchwalenia zmiany miejscowego planu zagospodarowania przestrzennego w miejscowości Dopiewo rejon ul. Wyzwolenia i Łąkowej, na obszarze działek o nr ewid.: 738/12; 738/13; 738/14; 742/14; 742/15; 742/19; 742/20; 742/21; 742/22; 738/2; 739/2 oraz część działek o nr ewid.: 738/5; 741; 738/6 i 739/1.

#### 1.1.1.5. Ochrona zabytków

Nie dotyczy przedmiotowej inwestycji – na terenie inwestycji nie występują zewidencjonowane stanowiska archeologiczne.

#### 1.1.1.6. Wpływ eksploatacji górniczej

Nie dotyczy przedmiotowej inwestycji.

#### 1.1.1.7. Informacje o zagrożeniach dla środowiska oraz higieny i zdrowia

Projektowane zagospodarowanie terenu nie powoduje żadnych ponadnormatywnych zjawisk uciążliwych dla środowiska, zdrowia ludzi i dla obiektów sąsiadujących.

#### 1.1.1.8. Inne konieczne dane wynikające ze specyfiki, charakteru i stopnia skomplikowania obiektu budowlanego lub robót budowlanych

- Zaprojektowane rozwiązania mogą być zastąpione przez inne odpowiadające pierwotnym pod względem funkcjonalnym i technicznym
- Wszystkie użyte materiały powinny posiadać atesty techniczne zgodnie z odpowiednimi normami, odpowiednie aprobaty i dopuszczenia
- Roboty budowlane i montażowe powinny być prowadzone zgodnie z zasadami sztuki budowlanej. wymaganiami bezpieczeństwa i higieny pracy, Polskimi Normami i przepisami
- Zgodnie z Prawem budowlanym kwalifikacji zamierzonego odstąpienia od niniejszego projektu dokonuje projektant, w związku z powyższym każda zamierzona zmiana w projekcie powinna być skonsultowana z projektantem.

#### 1.1.1.9. Analiza obszaru oddziaływania

**Obszar oddziaływania projektowanych obiektów mieści się w całości na terenie objętym inwestycją tj. dz. nr 742/26; 742/14; 742/15; 739/1 (część); i nie wykracza poza granice obszaru inwestycji.**

Nr ewidencyjny działek na którą oddziałuje projektowana inwestycja	Podstawa formalno-prawna włączenia do obszaru objętego oddziaływaniem	Uwagi
742/26	-	Działka objęta jest PnB
742/14	-	Działka objęta jest PnB
742/15	-	Działka objęta jest PnB
739/1 (część)	-	Fragment działki objęty jest PnB

#### **1.1.1.10.     Analiza zacieniania i przesłaniania dla obiektów na działkach sąsiednich**

Projektowane obiekty nie powodują przesłaniania obiektów z pomieszczeniami przeznaczonymi na pobyt ludzi i umożliwia naturalne oświetlenie tych pomieszczeń. Usytuowanie oraz gabaryty obiektów zgodne są z zapisami planu miejscowego i wymogami warunków technicznych.

Opracowanie:

mgr inż. arch. Łukasz Krzyśka

#### **1.1.1.11. Informacja bezpieczeństwa i ochrony zdrowia**

##### **„Dopiewo – Strefa Rodzinna” Etap 6**

**działki nr 742/26; 742/14; 742/15; 739/1 (część); położone przy ul. Łąkowej w Dopiewie, Gmina Dopiewo.**

#### **SPIS TREŚCI :**

- 1. Zakres robót dla całego zamierzenia budowlanego oraz kolejność realizacji poszczególnych prac.**
- 2. Wykaz i charakterystyka istniejących obiektów budowlanych**
- 3. Elementy zagospodarowania działki terenu, które mogą stwarzać zagrożenie bezpieczeństwa i zdrowia ludzi**
- 4. Informacje dotyczące przewidywanych zagrożeń występujących podczas realizacji robót budowlanych, z określeniem skali i rodzaju zagrożeń oraz miejsca i czasu ich wystąpienia**
- 5. Informacja o sposobie prowadzenia instruktażu pracowników przed przystąpieniem do realizacji robót szczególnie niebezpiecznych**
- 6. Środki techniczne i organizacyjne, zapobiegające niebezpieczeństwom wynikającym z wykonywania robót budowlanych w strefach szczególnego zagrożenia zdrowia lub w ich sąsiedztwie, w tym zapewniających bezpieczną i sprawną komunikację, umożliwiającą szybką ewakuację na wypadek pożaru, awarii i innych zagrożeń**

## INFORMACJA BIOZ

### 1. Zakres robót dla całego zamierzenia budowlanego oraz kolejność realizacji poszczególnych prac

Procesy budowlane związane z budową obiektów budowlanych i urządzeń z nimi związanych wymagają wykonania następujących robót budowlanych:

- roboty ziemne;
- roboty zbrojarskie;
- roboty betoniarskie;

### 2. Wykaz i charakterystyka projektowanych obiektów budowlanych:

Przedmiotem inwestycji jest budowa przestrzeni sportowo - rekreacyjnej pod nazwą „Dopiewo – Strefa Rodzinna” Etap 4

### 3. Elementy zagospodarowania działki terenu, które mogą stwarzać zagrożenie bezpieczeństwa i zdrowia ludzi:

Ze względu na to, że realizacja prac odbywać się będzie częściowo na terenie uzbrojonym istnieje prawdopodobieństwo zagrożenia bezpieczeństwa i zdrowia ludzi.

Z tego tytułu należy ;

W fazie realizacji prac należy przestrzegać zasad bezpieczeństwa i ochrony zdrowia związanych z wykonywaniem zagospodarowania terenu budowy ( przy rozbiórkach i budowie nowych obiektów )

Należy zwrócić szczególną uwagę na istniejące uzbrojenie terenu. W przypadku napotkania w trakcie robót budowlanych na istniejące sieci uzbrojenia terenu należy natychmiast przerwać wykonywane czynności oraz zgłosić ten fakt kierownikowi budowy oraz projektantowi.

Drogi komunikacyjne dla wózków i taczek, usytuowane nad poziomem terenu powyżej 1 m należy zabezpieczyć balustradą. Nachylenie dróg dla taczek nie może być większe niż 10%. Przejścia dla pracowników znajdujące się na pochyłościach o pochyleniu większym niż 15% należy zaopatrzyć w listwy umocowane poprzecznie, w odstępach niemniej szych niż 0,4 m lub schody o szerokości nie mniejszej niż 0,75 m, co najmniej z jednostronnym zabezpieczeniem balustradą. Pochylenie, po których dokonuje się ręcznego przenoszenia ciężarów, nie powinno mieć spadku większego niż 10%.

Składowanie materiałów powinno się odbywać tylko w wyznaczonych miejscach odpowiednio wyrównanych do poziomu, utwardzonych i odwodnionych, w sposób zabezpieczający przed przewróceniem, zsunięciem lub rozsunięciem się stosów materiałów. Niedozwolone jest opieranie składowanych materiałów o parkany, budynki, słupy linii napowietrznych.

Przy składowaniu należy zachować co najmniej następujące minimalne odległości:

- 0,75 m - od ogrodzenia i zabudowań;
- 5 m - od stałego stanowiska pracy;
- 2 m od wykopu i jednocześnie:
- 0,6 m - od krawędzi klina odłamu wykopu;
- 2 m - między stosami elementów, a budynkiem, który będzie w fazie Realizacji;

Substancje i preparaty niebezpieczne należy przechowywać i przemieszczać po budowie w opakowaniach producenta. Materiały drobnicowe należy układać w stosy o wysokości nie przekraczającej 2 m. Prefabrykaty powinny być układane zgodnie z instrukcją producenta. Wchodzenie i schodzenie ze stosu utworzonego ze składowanych materiałów jest dopuszczalne wyłącznie przy użyciu drabiny lub schodni. Podczas mechanicznego załadunku lub rozładunku materiałów, przemieszczanie ich nad ludźmi lub kabiną kierowcy jest zabronione.

Długość linii zasilającej w energię elektryczną wykonana z przewodów ruchomych nie powinna być większa niż 50 m dla poszczególnych odbiorników. Ewentualna wysokość zawieszenia przewodów powinna być taka, by nie utrudniać prowadzenia robót budowlanych, transportu i ruchu.

Eksploatowane urządzenia i instalację na terenie budowy należy poddawać okresowym oględzinom, przeglądom, pomiarom i próbom w terminach określonych przez pracowników dozoru w instrukcji eksploatacji.

Zaleca się wykonywanie oględzin co najmniej raz w tygodniu, przegląd co najmniej raz na sześć miesięcy oraz po każdym usunięciu uszkodzeń, po przeniesieniu na inne miejsce i przed włączeniem do ruchu rozdzielnic nowo instalowanej.

Zabrania się urządzania stanowisk pracy i składowisk materiałów lub maszyn i urządzeń budowlanych bezpośrednio pod napowietrznymi liniami elektroenergetycznymi.

Skrzynki rozdzielcze (rozdzielnice budowlane prądu elektrycznego) powinny być zabezpieczone przed dostępem nieupoważnionych osób i rozmieszczone na terenie budowy tak, aby odległość od najdalszego urządzenia zasilającego nie przekraczała 50 m. Podłączeniem i konserwacją urządzeń elektrycznych mogą się zajmować wyłącznie osoby posiadające świadectwo kwalifikacyjne „E” - eksploatacja z podaniem wysokości napięcia do I kV. Kontrolę urządzeń elektrycznych pod względem bezpieczeństwa należy przeprowadzać co najmniej jeden raz w miesiącu, natomiast kontrolę stanu i oporności izolacji tych urządzeń co najmniej dwa razy do roku, w okresach najmniej korzystnych dla stanu izolacji i oporności oraz ponadto:

- przed uruchomieniem urządzenia po dokonaniu zmian i napraw części elektrycznych i mechanicznych
- przed uruchomieniem urządzenia, jeżeli urządzenie było nieczynne przez ponad miesiąc;
- przed uruchomieniem urządzenia po jego przemieszczeniu;

Oświetlenie stanowisk pracy powinno być, w miarę możliwości, światłem dziennym. W razie konieczności mogą być stosowane przenośne źródła światła sztucznego. Ich konstrukcja i obudowa oraz sposób zasilania w energię elektryczną nie mogą powodować zagrożenia porażeniem prądem elektrycznym. Do oświetlenia miejscowego na stanowiskach roboczych o zwiększonym zagrożeniu porażeni prądem i we wszystkich przypadkach umieszczenia źródeł światła w zasięgu ręki, powinno się używać opraw zasilanych napięciem bezpiecznym (24V) za pomocą transformatorów bezpieczeństwa wykonanych w II klasie ochronności. Stojaki oświetleniowe mogą być zasilane napięciem 380/230 V pod warunkiem, że:

- oprawy umieszczone są powyżej 2,5 m od powierzchni, na której mogą znajdować się pracownicy;
- mają zabezpieczenie przed dotykiem pośrednim osiągniętym przez:
  - a) ograniczenie prądu do wartości bezpiecznej,
  - b) samoczynne odłączenie zasilania w określonym czasie, gdy wartość tego prądu może być równa lub większa od bezpiecznej.

Ponadto sztuczne źródło światła nie może powodować w szczególności:

- wydłużonych cieni,
- olśnienia wzroku,
- zmiany barwy znaków lub zakłóceń odbioru i postrzegania sygnałów oraz znaków stosowanych w transporcie,
- zjawisk stroboskopowych.

#### 4. Informacje dotyczące przewidywanych zagrożeń występujących podczas realizacji robót budowlanych, z określeniem skali i rodzaju zagrożeń oraz miejsca i czasu ich wystąpienia:

##### Roboty ziemne

<b>Zagrożenie</b>	<b>Skala zagrożenia</b>
wykonywanie robót niezgodnie z założoną technologią robót	niska
nieprzestrzeganie warunków BHP podczas robót przy czynnościach instalacyjnych	niska
nie zachowanie odpowiedniego nachylenia skarpy	duża
składowanie materiałów na krawędzi wykopu	wysoka
użycie niewłaściwych materiałów do wykonania szalunków	niska

brak lub niewłaściwe zejścia do wykopów	średnia
przebywanie w zasięgu pracy ramienia koparki	wysoka
wykonywanie napraw sprzętu lub środków transportu bez należytego zabezpieczenia przed osunięciem się sprzętu	średnia
brak kontroli izolacji kabli energetycznych i przewodów doprowadzających energię elektryczną	średnia

### Prace na wysokości

<b>Zagrożenie</b>	<b>Skala zagrożenia</b>
niewyposażenie pracowników, stosownie do rodzaju prac wykonywanych na wysokości, w sprzęt chroniący przed upadkiem	wysoka
nieużywanie lub nieprawidłowe używanie przez pracowników sprzętu ochronnego	średnia
niewłaściwy stan techniczny urządzeń zabezpieczających	średnia
niedostateczne informowanie pracowników o zagrożeniach, m.in. nieprowadzenie szkoleń	średnia
niska świadomość zagrożenia	duża
niewłaściwa organizacja pracy	duża

### Rusztowania budowlane i drabiny

<b>Zagrożenie</b>	<b>Skala zagrożenia</b>
upadek z wysokości	wysoka
złamanie kończyn	średnia
poślizgnięcie z powodu oblodzenia	średnia
porażenie piorunem	średnia
uderzenie w części ciała przedmiotem spadającym z wyższych kondygnacji rusztowania	duża

### Montaż i demontaż konstrukcji

<b>Zagrożenie</b>	<b>Skala zagrożenia</b>
możliwość popełnienia błędu wynikająca z braku znajomości organizacji montażu	wysoka
możliwość popełnienia błędu wynikająca z braku znajomości ciężaru elementów konstrukcji	wysoka
wprowadzanie zagrożeń przez niestosowanie się do poleceń nadzoru montażu	średnia
możliwość urazów związanych z niewłaściwym składowaniem elementów lub ich przemieszczaniem	średnia
nieprawidłowe mocowanie podnoszonych elementów do zawiesi	duża
niestosowanie zabezpieczeń ochrony osobistej zwłaszcza przy pracach na wysokości	duża
prac przy złych warunkach atmosferycznych	duża

### Roboty spawalnicze

<b>Zagrożenie</b>	<b>Skala zagrożenia</b>
stosowanie niewłaściwego osprzętu	wysoka
nieużywanie środków ochrony osobistej przed porażeniem wzroku lub oparzeniami rąk	wysoka
lekceważenie uszkodzeń kabli elektrycznych	średnia
wystąpienie możliwości poparzeń roztopionym metalem	średnia

### Roboty wykonywane przy pomocy elektronarzędzi

<b>Zagrożenie</b>	<b>Skala zagrożenia</b>
porażenie prądem	wysoka
oparzenie łukiem elektrycznym	średnia
powstanie pożaru	niska

### Roboty zbrojarskie

Zagrożenie	Skala zagrożenia
niezachowanie warunków bezpiecznego transportu i składowania stali zbrojeniowej	średnia
prowadzenie zbrojenia bez odpowiednich zabezpieczeń oraz rusztowań	średnia
możliwość skaleczeń rąk przy niestosowaniu rękawic ochronnych	duża
prowadzenie prac zbrojarskich przy wyladowaniach atmosferycznych	niska

#### 5. Informacja o sposobie prowadzenia instruktażu pracowników przed przystąpieniem do realizacji robót szczególnie niebezpiecznych:

Każdorazowo przed przystąpieniem do wykonywania prac na budowie wszyscy pracownicy winni mieć udzielony instruktaż, co do sposobu prowadzenia prac z uwzględnieniem przewidywanych zagrożeń, ryzyka zawodowego, związanego z wykonywaną pracą na poszczególnych stanowiskach pracy oraz sposobem stosowania podczas pracy środków ochrony osobistej, zabezpieczających przed skutkami zagrożeń (kaski, szelki, okulary ochronne, odzież ochronna). Przed przystąpieniem do wykonywania robót szczególnie niebezpiecznych instruktaż winien być przeprowadzony niezależnie i dodatkowo z rozbudowaniem informacji na temat szczególnych zagrożeń sposobu ich uniknięcia. Instruktażu winien udzielić kierownik robót lub mistrz budowlany (brygadzysta).

W dokumentacji budowy powinny znajdować się wszystkie dokumenty potwierdzające przeprowadzenie szkoleń z zakresu bhp.;

##### a) określenie zasad postępowania w przypadku wystąpienia zagrożenia

Bezpośredni nadzór nad bezpieczeństwem i higieną pracy na stanowiskach pracy sprawować winien kierownik budowy.

W przypadku wystąpienia zagrożenia natychmiast należy podjąć wszystkie kroki (siły i środki) w celu jego usunięcia. Pracownik znajdujący się w strefie zagrożenia niezwłocznie winien ją opuścić. Do czasu usunięcia niebezpieczeństwa należy strefę zagrożenia wydzielić i nie pozwolić na wstęp osób na jej teren. Zagrożenie winna usunąć tylko osoba do tego uprawniona i posiadająca odpowiednie przygotowanie fachowe i zawodowe, oraz posiadać stosowne zezwolenie (uprawnienia).

##### b) konieczność stosowania przez pracowników środków ochrony indywidualnej, zabezpieczających przed skutkami zagrożeń

Pracownicy zatrudnieni na terenie budowy winni być wyposażeni w odpowiedni dla danej pracy sprzęt ochrony osobistej lub zbiorowej oraz powinni być wyposażeni w odzież roboczą! ochronną wg obowiązujących tabel i norm. Pracownicy w/w sprzęt winni stosować zgodnie z jego przeznaczeniem.

##### c) zasady bezpośredniego nadzoru nad pracami szczególnie niebezpiecznymi przez wyznaczone w tym celu osoby

Wykonywanie prac szczególnie niebezpiecznych winno się odbywać tylko przy nadzorze majstra budowy lub kierownika budowy, przy zastosowaniu szczególnych wymagań bezpieczeństwa. Prace te winni wykonywać tylko pracownicy mający do ich wykonania stosowne przygotowanie poświadczone odpowiednimi dokumentami (certyfikatami, świadectwami, itp).



**6. Środki techniczne i organizacyjne, zapobiegające niebezpieczeństwom wynikającym z wykonywania robót budowlanych w strefach szczególnego zagrożenia zdrowia lub w ich sąsiedztwie, w tym zapewniających bezpieczną i sprawną komunikację, umożliwiającą szybką ewakuację na wypadek pożaru, awarii i innych zagrożeń**

Podczas wykonywania prac na terenie budowy należy zabezpieczyć transport na wypadek konieczności ratowania zdrowia i życia. Na budowie winien się znajdować sprzęt łącznościowy (np. telefon komórkowy).

Na terenie budowy winien znajdować się sprzęt p.poż. (gaśnice, koce, wiadra oraz beczki z wodą lub punkt czerpalny wody).

Na wypadek skaleczeń lub drobnych urazów także na terenie budowy winien znajdować się punkt pierwszej pomocy medycznej, wyposażony w stosowny sprzęt i materiały.

Zobowiązuje się kierownika budowy do wykonania Planu bezpieczeństwa i ochrony zdrowia.

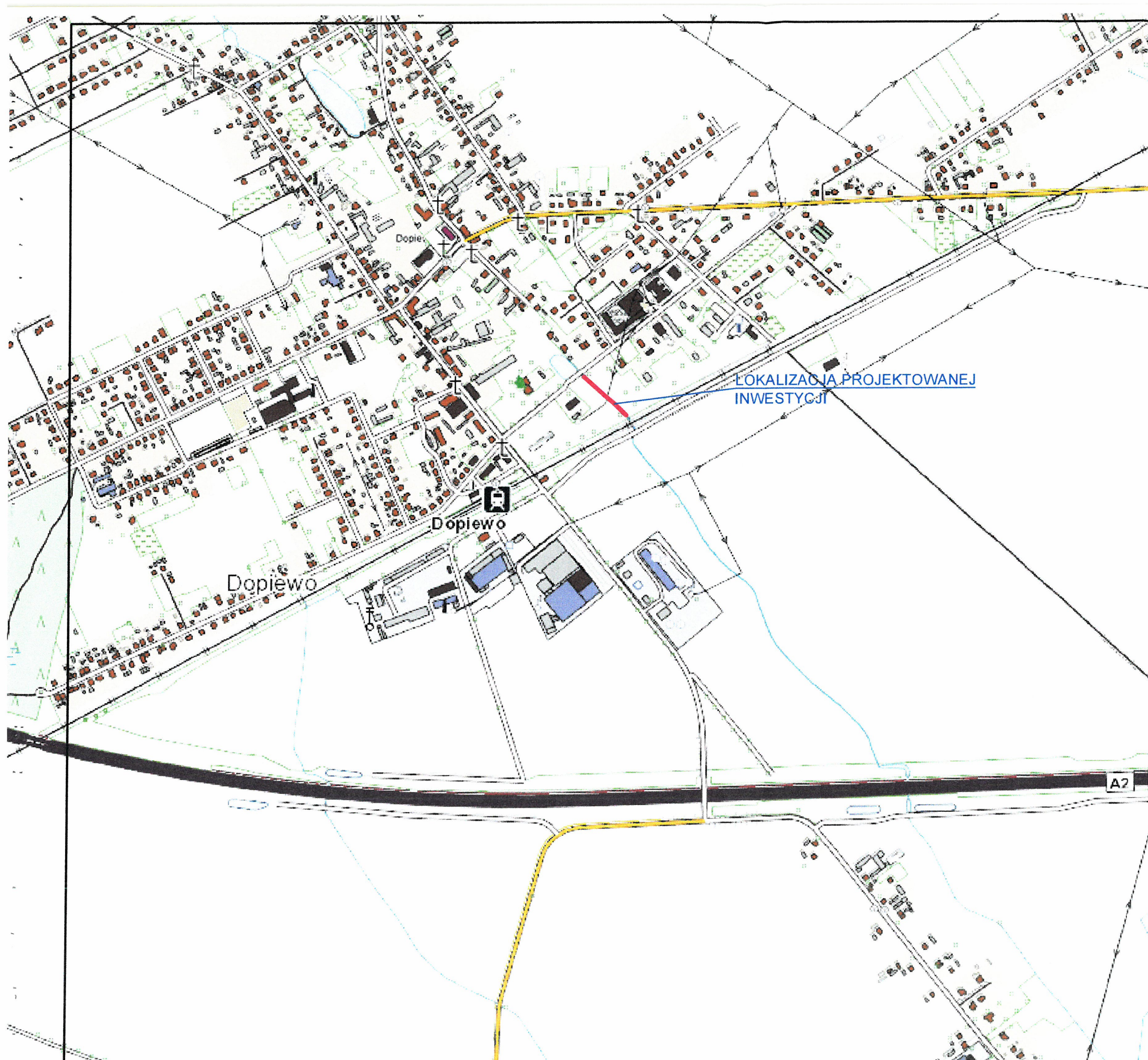
Niniejszą informację BIOZ należy rozpatrywać łącznie z informacjami BIOZ poszczególnych projektów branżowych.

Opracował:

mgr inż. arch. Łukasz Krzyśka

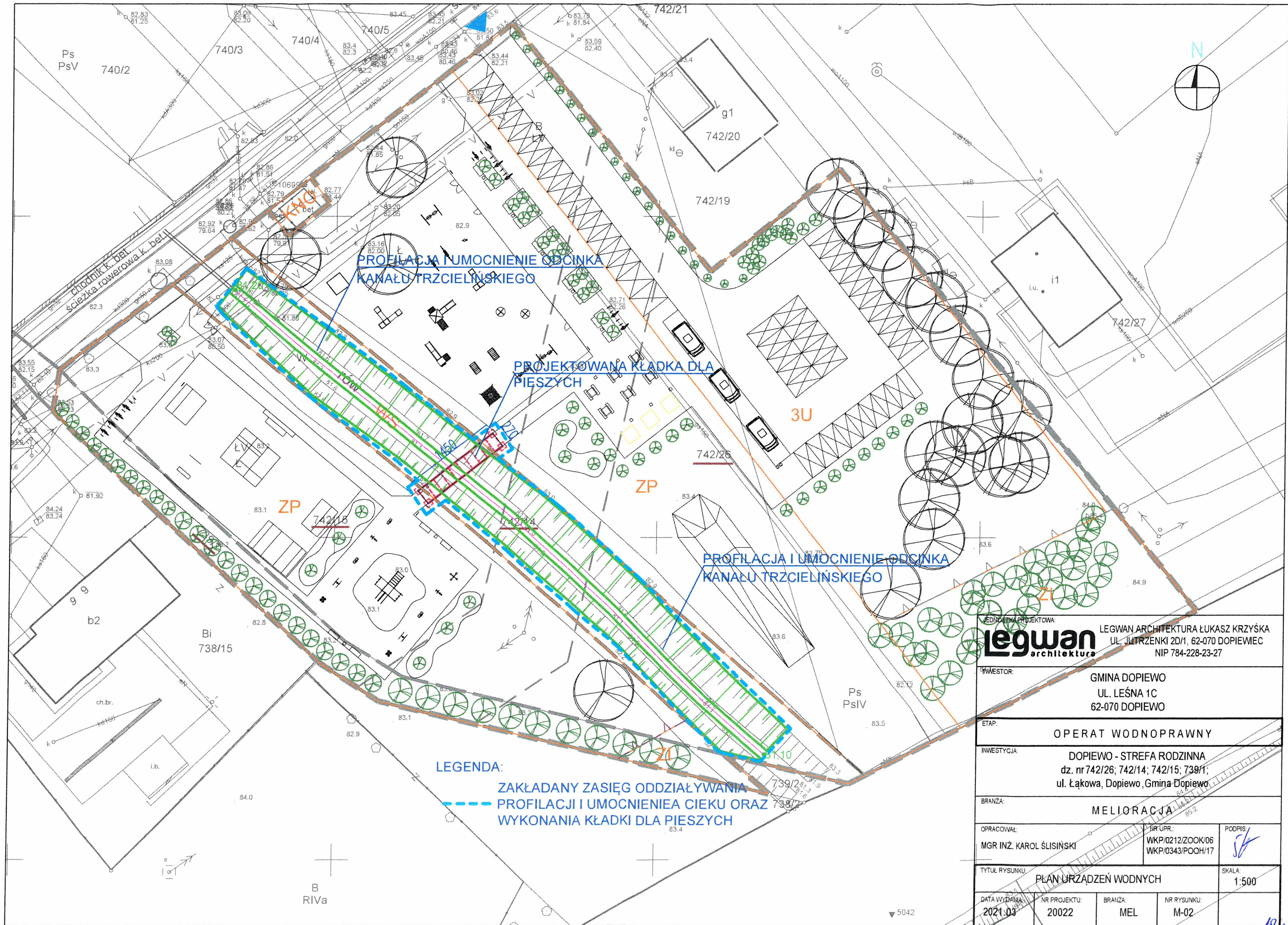
### 1.1.2. CZĘŚĆ RYSUNKOWA





JEDNOSTKA PROJEKTOWA:		LEGWAN ARCHITEKTURA ŁUKASZ KRZYŚKA UL. JUTRZENKI 2D/1, 62-070 DOPIEWIEC NIP 784-228-23-27	
INWESTOR:		GMINA DOPIEWO UL. LEŚNA 1C 62-070 DOPIEWO	
ETAP:		OPERAT WODNOPRAWNY	
INWESTYCJA:		DOPIEWO - STREFA RODZINNA dz. nr 742/26; 742/14; 742/15; 739/1; ul. Łąkowa, Dopiewo, Gmina Dopiewo	
BRANŻA:		MELIORACJA	
OPRACOWAŁ:		NR UPR.:	PODPIS:
MGR INŻ. KAROL ŚLISIŃSKI		WKP/0212/ZOOK/06 WKP/0343/POOH/17	
TYTUŁ RYSUNKU:		MAPA POGLĄDOWA	
SKALA:		-	
DATA WYDANIA:	NR PROJEKTU:	BRANŻA:	NR RYSUNKU:
2021.03	20022	MEL	M-01



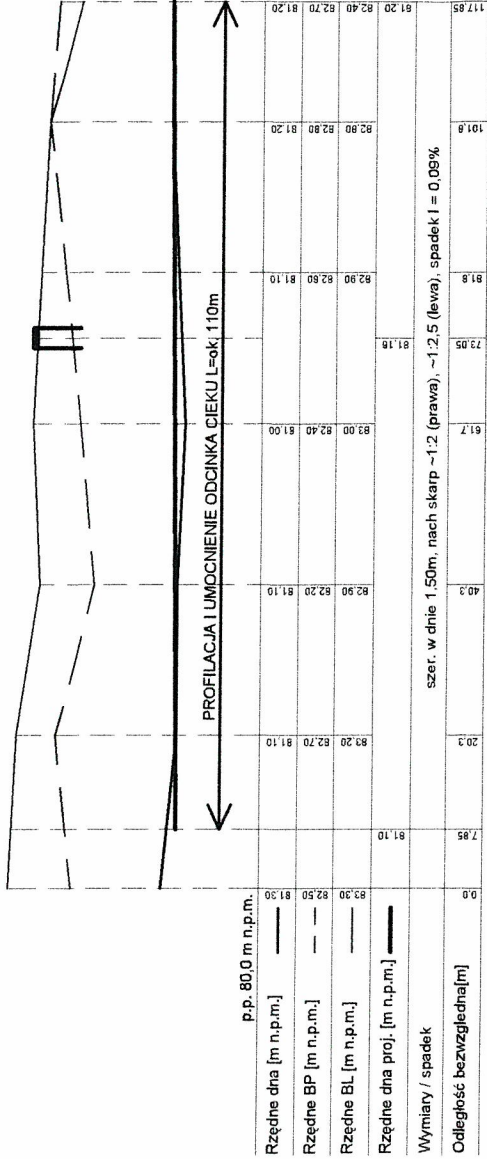


LEGENDA:  
ZAKŁADANY ZASIĘG ODDZIAŁYWANIA  
PROFILACJI I UMOCNIENIA CIEKU ORAZ  
WYKONANIA KŁADKI DLA PIESZYCH

JEDNOSTKA PROJEKTOWA: <b>legwan</b> architektura		LEGWAN ARCHITEKTURA ŁUKASZ KRZYŚKA UL. JUTRZENKI 2D/1, 62-070 DOPIEWIEC NIP 784-228-23-27	
INWESTOR:		GMINA DOPIEWO UL. LEŚNA 1C 62-070 DOPIEWO	
ETAP:		OPERAT WODNOPRAWNY	
INWESTYCJA:		DOPIEWO - STREFA RODZINNA dz. nr 742/26; 742/14; 742/15; 739/1; ul. Łąkowa, Dojewo, Gmina Dojewo	
BRANŻA:		MELIORACJA	
OPRACOWAŁ: MGR INŻ. KAROL ŚLIŚIŃSKI		WPRÓB. WKP/0212/ZOOK/06 WKP/0343/POOH/17	PODPIS <i>[Signature]</i>
TYTUŁ RYSUNKU: PLAN URZĄDZEŃ WODNYCH		SKALA: 1:500	
DATA WYDANIA: 2021.03	NR PROJEKTU: 20022	BRANŻA: MEL	NR RYSUNKU: M-02



PROJEKTOWANA KŁADKA DLA PIESZYCH SZER. 2,7m  
W KM OKOŁO 10+690 CIEKU



JEDNOSTKA PROJEKTOWA:  
**legwan**  
architektura

LEGWAN ARCHITEKTURA ŁUKASZ KRZYŚKA  
UL. JUTRZENKI 2D/1, 62-070 DOPIEWIEC  
NIP 784-228-23-27

INWESTOR:

GMINA DOPIEWO  
UL. LEŚNA 1C  
62-070 DOPIEWO

OPERAT WODNOPRAWNY

INWESTYCJA:

DOPIEWO - STREFA RODZINNA  
dz. nr 742/26; 742/14; 742/15; 739/1;  
ul. Łąkowa, Dopiewo, Gmina Dopiewo

BRANŻA:

MELIORACJA

OPRACOWAŁ:

MGR INŻ. KAROL ŚLUSIŃSKI

NR UPR.:

WKP/0212/ZOOK/06  
WKP/0343/POOH/17

PODPIS:

TYTUŁ RYSUNKU:

PROFIL PODŁUŻNY ODCINKA KANAŁU TRZCIELIŃSKIEGO

SKALA:

1:100/1000

DATA WYDANIA:

2021.03

NR PROJEKTU:

20022

BRANŻA:

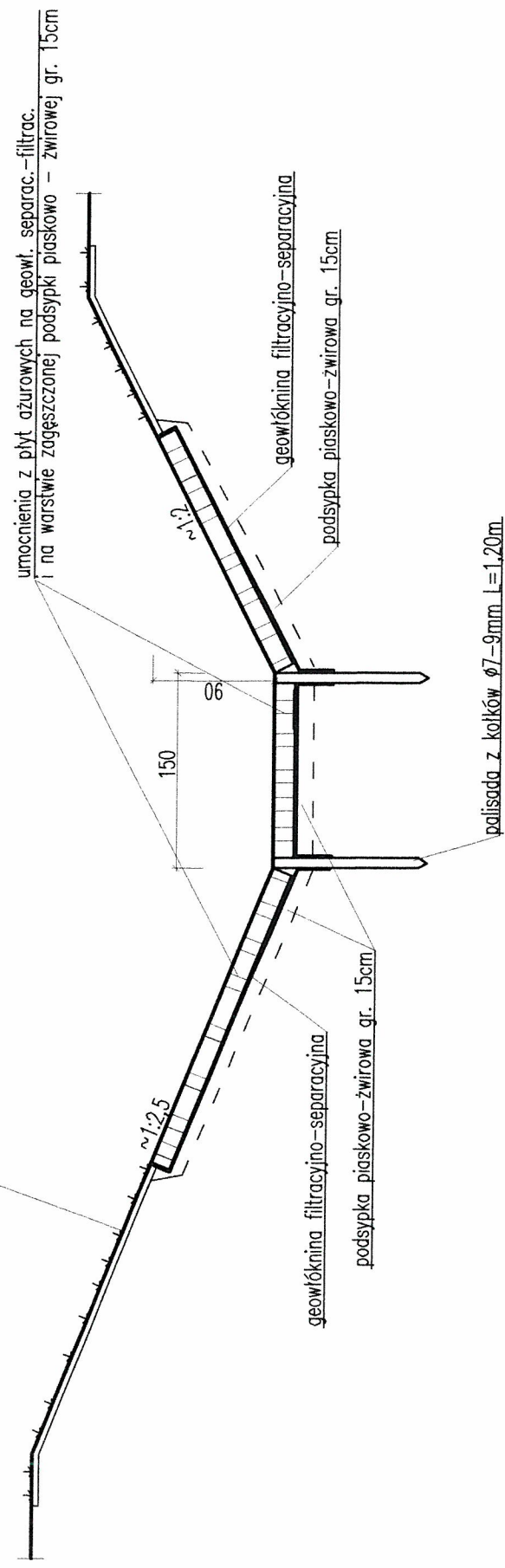
MEL

NR RYSUNKU:

M-03

## BRZEG LEWY

BRZEG PRAWY



**Legwan**  
architektura

LEGWAN ARCHITEKTURA ŁUKASZ KRZYŚKA  
UL. JUTRZENKI 2D/1, 62-070 DOPIEWIEC  
NIP 784-228-23-27

**GMINA DOPIEWO**  
**UL. LEŚNA 1C**  
**62-070 DOPIEWO**

**DOPIEWO - STREFA RODZINNA**  
dz. nr 742/26; 742/14; 742/15; 739/1;  
ul. Łakowa, Dopiewo, Gmina Dopiewo

OPRACOWAŁ:	NR UPR.:
MGR INŻ. KAROL ŚLIŚIŃSKI	WK/P/02/12/ZOOK/06
	WK/P/03/43/POOH/17

**TYTUŁ RYSUNKU:**  
**PRZEKRÓJ NORMALNY PROFILACJI I UMOCNIEŃ CIEKU**

SKALA:

KALA: 1:50

**2. WYKAZ ZAŁĄCZONYCH DO PROJEKTU  
DOKUMENTÓW FORMALNO – PRAWNYCH**

Dopiewiec, 24.01.2024r.

## OŚWIADCZENIE

---

Na podstawie art. 34 ust. 3d pkt. 3 ustawy z dnia 7 lipca 1994r. – Prawo Budowlane  
(jednolity tekst Dz. U. Z 2003r. Nr 207, poz. 2016 z późniejszymi zmianami)

OŚWIADCZAM, ŻE PROJEKT TECHNICZNY, W ZAKRESIE **ARCHITEKTURY**:

### **DOPIEWO - STREFA RODZINNA – ETAP 6**

dz. nr 742/26; 742/14; 742/15; 739/1; ul. Łąkowa, Dopiewo, Gmina Dopiewo

ZOSTAŁ SPORZĄDZONY ZGODNIE Z OBOWIĄZUJĄCYMI PRZEPISAMI ORAZ ZASADAMI WIEDZY  
TECHNICZNEJ.

Projektant:

.....  
mgr inż. arch. Łukasz Krzyśka  
Nr upr. 19/WPOKK/2015





IZBA ARCHITEKTÓW  
RZECZYPOSPOLITEJ POLSKIEJ

WIELKOPOLSKA OKRĘGOWA IZBA ARCHITEKTÓW  
RZECZYPOSPOLITEJ POLSKIEJ  
OKRĘGOWA KOMISJA KWALIFIKACYJNA

Znak sprawy: 36/Pbo/WP-OKK/2015

Poznań, dnia 12 czerwca 2015 r.

### **DECYZJA nr 19/WPOKK/2015**

Na podstawie art. 24 ust.1 pkt 2 ustawy z dnia 15 grudnia 2000r. o samorządach zawodowych architektów oraz inżynierów budownictwa (Dz. U. z 2013 r. poz. 932 z późn. zm.) w związku z art. 12, art. 13 oraz art. 14 ust.1 pkt 1 ustawy z dnia 7 lipca 1994r. Prawo budowlane (Dz. U. z 2013 r. poz.1409 z późn. zm.), zgodnie z art. 104 ustawy z dnia 14 czerwca 1960r. Kodeks postępowania administracyjnego (Dz. U. z 2013r. poz. 267 z późn. zm.)

**stwierdza się, że**

**Pan**

**mgr inż. arch. Łukasz Krzyśka**

urodzony w dniu 24.05.1985 r. w Gnieźnie

**posiada odpowiednie wykształcenie techniczne oraz praktykę zawodową  
i po zdaniu egzaminu z wynikiem pozytywnym otrzymuje**

#### **UPRAWNIENIA BUDOWLANE**

**w specjalności architektonicznej do  
projektowania bez ograniczeń.**

Powyższe uprawnienia budowlane upoważniają do wykonywania samodzielnej funkcji  
technicznej w budownictwie, obejmującej:

- projektowanie, sprawdzanie projektów architektoniczno-budowlanych i sprawowanie nadzoru autorskiego.

Decyzja niniejsza, jako uwzględniająca w całości żądanie strony, nie wymaga uzasadnienia. Od powyższej decyzji przysługuje Panu odwołanie do Krajowej Komisji Kwalifikacyjnej Izby Architektów RP za pośrednictwem Okręgowej Komisji Kwalifikacyjnej Wielkopolskiej Okręgowej Izby Architektów RP, w terminie 14 dni od dnia doręczenia decyzji.



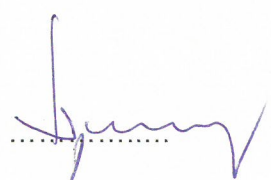
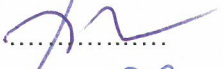
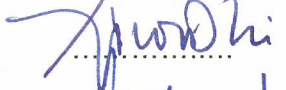

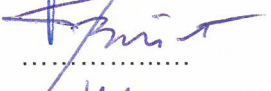
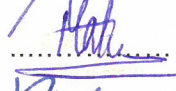
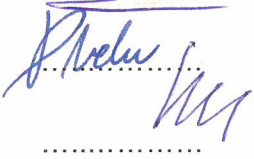
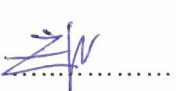
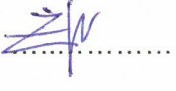
  
arch. SZYMON WEYNA

PRZEWODNICZĄCY

WIELKOPOLSKIEJ OKRĘGOWEJ KOMISJI KWALIFIKACYJNEJ  
IZBY ARCHITEKTÓW RZECZYPOSPOLITEJ POLSKIEJ

Strona 1 z 2

WIELKOPOLSKA OKRĘGOWA IZBA ARCHITEKTÓW  
RZECZYPOSPOLITEJ POLSKIEJ  
OKRĘGOWA KOMISJA KWALIFIKACYJNA

- |                                |  |   |
|--------------------------------|--|---|
| 1. Przewodniczący Komisji:     | mgr inż. arch. Szymon Weyna                  |  |
| 2. Wiceprzewodniczący Komisji: | mgr inż. arch. Stefan Bajer                  |  |
| 3. Wiceprzewodniczący Komisji: | mgr inż. arch. Jarosław Wroński              |  |
| 4. Sekretarz Komisji:          | mgr inż. arch. Elżbieta Buchholz – Walenciak |  |
| 5. Członek Komisji:            | mgr inż. arch. Jacek Bułat                   |  |
| 6. Członek Komisji:            | mgr inż. arch. Małgorzata Matusiewicz        |  |
| 7. Członek Komisji:            | mgr inż. arch. Anna Plesińska                |  |
| 8. Członek Komisji:            | mgr inż. arch. Eryk Sieiński                 |  |
| 9. Członek Komisji:            | mgr inż. arch. Ewa Żyburska                  |  |

Otrzymują:

- |   |                                  |
|---|----------------------------------|
| 1. mgr inż. arch. Łukasz Krzyśka                  | 61-625 Poznań, ul. Żytnia 26     |
| 2. Główny Inspektor Nadzoru Budowlanego           | 00-512 Warszawa ul. Krucza 38/42 |
| 3. Wielkopolska Okręgowa Rada Izby Architektów RP | 61-772 Poznań, Stary Rynek 56    |
| 4. a/a  |                                  |



IZBA ARCHITEKTÓW  
RZECZYPOSPOLITEJ POLSKIEJ

Wielkopolska Okręgowa Rada Izby Architektów RP

## **ZAŚWIADCZENIE - ORYGINAŁ**

**(wypis z listy architektów)**

Wielkopolska Okręgowa Rada Izby Architektów RP zaświadcza, że:

**mgr inż. arch. Łukasz Krzyśka**

posiadający kwalifikacje zawodowe do pełnienia samodzielnych funkcji technicznych w budownictwie w specjalności architektonicznej i w zakresie posiadanych uprawnień nr **19/WPOKK/2015**, jest wpisany na listę członków Wielkopolskiej Okręgowej Izby Architektów RP pod numerem: **WP-1081**.

Członek czynny od: 21-09-2015 r.

Data i miejsce wygenerowania zaświadczenia: 04-04-2023 r. Poznań.

Zaświadczenie jest ważne do dnia: **30-06-2024 r.**

Podpisano elektronicznie w systemie informatycznym Izby Architektów RP przez:  
Karolina Groszek, Sekretarz Okręgowej Rady Izby Architektów RP.

Nr weryfikacyjny zaświadczenia:

**WP-1081-9211-86ED-8758-31Y1**



**Państwowe  
Gospodarstwo Wodne  
Wody Polskie**

**Zarząd Zlewni  
w Poznaniu**

PO.ZUZ.4.4210.204.2021.KL

Poznań, dnia 1 czerwca 2021 r.

**DECYZJA**

Na podstawie art. 389 pkt 9) oraz art. 389 pkt 6) w związku z art. 17 ust. 1 pkt 3) lit. b) i c), art. 407 ust. 1 i 2, art. 396, art. 393 ust. 4 i 5, art. 403 ust. 1, 2 pkt 12), art. 400 ust. 1, 6 ustawy z dnia 20 lipca 2017 r. Prawo wodne (t.j. Dz.U. z 2021 r., poz. 624 późn. zm.) oraz art. 104 i art. 107 § 1-3 ustawy z dnia 14 czerwca 1960 r. Kodeks postępowania administracyjnego (t.j. Dz.U. z 2021 r., poz. 735), po rozpatrzeniu wniosku z dnia z dnia 11 marca 2021 r. (data wpływu do Państwowego Gospodarstwa Wodnego Wody Polskie Zarządu Zlewni w Poznaniu 19 marca 2021 r.), uzupełnionego pismem z dnia 13 kwietnia 2021 r. (data wpływu do tut. urzędu: 15 kwietnia 2021 r.), złożonego, złożonego przez:

**Gminę Dopiewo  
ul. Leśna 1c  
62-070 Dopiewo**

**DYREKTOR  
ZARZĄDU ZLEWNI WÓD POLSKICH W POZNANIU**

**orzeka:**

- I. udzielić na rzecz Gminy Dopiewo, pozwolenia wodnoprawnego na:
1. wykonanie robót w wodach oraz innych robót, które mogą być przyczyną zmiany naturalnych przepływów wód, stanu wód stojących i stanu wód podziemnych poza granicami nieruchomości gruntowej, na której są prowadzone te roboty tj. profilacja dna i skarp oraz umocnienie koryta kanału Trzcielińskiego w granicach działki ewid. nr 742/14, obręb Dopiewo, gmina Dopiewo, powiat poznański;
  2. prowadzenie przez wody powierzchniowe płynące obiektów mostowych tj. prowadzenie przez Kanał Trzcieliński kładki dla pieszych zlokalizowanej na działce ewid. nr 742/14, obręb Dopiewo, gmina Dopiewo, powiat poznański;

Za zgodność  
z oryginałem



## II. ustalić warunki wykonania pozwolenia:

### 1. w zakresie prowadzenia robót w wodach:

- a. cel: profilacja dna i skarp oraz umocnienie koryta kanału;
- b. lokalizacja: działka ewid. nr 742/14, obręb Dopiewo, gmina Dopiewo, powiat poznański, województwo wielkopolskie;
- c. zakres robót:
  - profilacja dna:
    - rzędna początku: 81,10 m n.p.m.;
    - rzędna końca: 81,20 m n.p.m.;
    - długość odcinka 110 m;
  - umocnienie skarp:
    - palisada: kołki o długości 1,2 m;
    - rodzaj umocnienia: płyty ażurowe na geowłukninie i podsypce piaskowo-żwirowej;
    - długość odcinka 110 m;
  - współrzędne początku robót w geodezyjnym układzie odniesienia PL-ETRF2000 (strefa 6):
    - $Y = 6410216,86$ ;  $X = 5803266,35$ ;
  - współrzędne końca robót określone w geodezyjnym układzie odniesienia PL-ETRF2000 (strefa 6):
    - $Y = 6410133,83$ ;  $Y = 5803338,61$ ;

### 2. w zakresie prowadzenia przez wody powierzchniowe płynące obiektów mostowych:

- a. rodzaj obiektu: kładka dla pieszych;
- b. lokalizacja: działki nr ewid. 742/14 obręb Dopiewo, gmina Dopiewo;
- c. konstrukcja nośna : stalowa z kształtowników IPE 140 oraz IPE 550;
- d. nawierzchnia: kostka betonowa;
- e. długość całkowita: 14,50 m;
- f. szerokość: 2,70 m;
- g. spadek: 2%;
- h. rzędna spodu kładki w miejscu przecięcia z osią cieku: 82,56 m n.p.m.;
- i. współrzędne przecięcia z osią cieku określone w geodezyjnym układzie odniesienia PL-ETRF2000 (strefa 6):  $Y = 6410168,62$ ;  $X = 5803310,16$ ;

## III. zobowiązać uprawnionego niniejszą decyzją do:

1. wypłacenia zainteresowanym stronom odszkodowania w przypadku wystąpienia szkód związanych z realizacją pozwolenia wodnoprawnego;
2. powiadomienia Kierownika Nadzoru Wodnego w Kościanie o rozpoczęciu i zakończeniu robót, najpóźniej 7 dni przed realizacją inwestycji;
3. powiadomienia PGW Wody Polskie Nadzoru Wodnego w Kościanie minimum 7 dni przed rozpoczęciem oraz maksymalnie 7 dni po zakończeniu wykonywania robót;
4. prowadzenia robót w sposób niepowodujący ujemnego oddziaływania na swobodny przepływ wód w cieku;

Za zgodność  
z oryginałem

5. prowadzenia prac w sposób niepowodujący przedostania się zanieczyszczeń do wód ciekę;
6. utrzymywania urządzeń wodnych, użytkowanych w ramach przedmiotowego pozwolenia wodnoprawnego, w należytym stanie technicznym, a także wykonywania prac konserwacyjnych i naprawczych na własny koszt;

**IV. zastrzec, że:**

1. pozwolenie wodnoprawne nie rodzi praw do nieruchomości i urządzeń wodnych koniecznych do jego realizacji oraz nie narusza prawa własności i uprawnień osób trzecich przysługujących wobec tej nieruchomości i urządzeń (art. 393 ust. 4 ustawy Prawo wodne);
2. wnioskodawcy, który nie uzyskał praw do nieruchomości lub urządzeń koniecznych do realizacji pozwolenia wodnoprawnego, nie przysługuje roszczenie o zwrot nakładów poniesionych w związku z otrzymaniem pozwolenia (art. 393 ust. 5 ww. ustawy);
3. zgodnie z art. 227 ust. 4 i ust. 5 ustawy Prawo wodne, zakłady, które przez wprowadzanie ścieków do wód albo w inny sposób przyczyniają się do wzrostu kosztów utrzymania tych wód, ponoszą taką część kosztów, w jakiej nastąpił ten wzrost, natomiast podziału kosztów, na wniosek właściciela wód, dokonuje, w drodze decyzji, minister właściwy do spraw gospodarki wodnej (wniosek zawiera uzasadnienie wzrostu kosztów);
4. zgodnie z art. 414 ust. 1 pkt 3) ww. ustawy, pozwolenie wodnoprawne wygasa, jeżeli zakład nie rozpoczął wykonywania urządzeń wodnych w terminie 3 lat od dnia, w którym pozwolenie wodnoprawne na wykonanie tych urządzeń stało się ostateczne;
5. zakres obowiązków ustalony w niniejszej decyzji może ulec rozszerzeniu w terminie późniejszym, jeśli zajdzie potrzeba uzupełnienia dodatkowymi obowiązkami;
6. za wszelkie szkody związane z udzielonym pozwoleniem odpowiada uprawniony do niniejszej decyzji;
7. wszystkie prace związane z przedmiotowym pozwoleniem należy prowadzić zgodnie z obowiązującymi przepisami prawa – niniejsza decyzja nie zwalnia wnioskodawcy z przestrzegania wymagań określonych w przepisach odrębnych;
8. niniejsza decyzja winna być zawsze dostępna organom kontroli;

**V. stwierdzić, że za podstawę wydania niniejszego pozwolenia przyjęto:**

1. wniosek z dnia 15 marca 2021 r.;
2. pismo z dnia 15 kwietnia 2021 r.;
3. dokumentację w postaci operatu wodnoprawnego opracowanego w marcu 2021 r.;
4. opis prowadzenia zamierzonej działalności sporządzony w języku nietechnicznym;

**VI. wskazać, że obowiązek ustalenia okresu, na jaki wydaje się pozwolenie wodnoprawne, nie dotyczy pozwoleń wodnoprawnych na wykonanie urządzeń wodnych.**

Za zgodność  
z oryginałem



## UZASADNIENIE

Pan Łukasz Krzyśka (ul. Jutrzenki 2d/1, 62-070 Dopiewiec), występujący w imieniu i na rzecz Gminy Dopiewo (ul. Leśna 1c, 62-070 Dopiewo), wnioskiem z dnia 11 marca 2021 r. (data wpływu do Państwowego Gospodarstwa Wodnego Wody Zarządu Zlewni w Poznaniu: 19 marca 2021 r.), zwrócił się do Dyrektora Zarządu Zlewni Wód Polskich w Poznaniu o udzielenie pozwolenia wodnoprawnego na wykonanie robót w wodach oraz innych robót, które mogą być przyczyną zmiany naturalnych przepływów wód, stanu wód stojących i stanu wód podziemnych poza granicami nieruchomości gruntowej, na której są prowadzone te roboty tj. profilacja dna i skarp oraz umocnienie koryta kanału Trzcielińskiego w granicach działki ewid. nr 742/14, obręb Dopiewo, gmina Dopiewo, powiat poznański oraz prowadzenie przez wody powierzchniowe płynące obiektów mostowych tj. prowadzenie przez Kanał Trzcieliński kładki dla pieszych zlokalizowanej na działce ewid. nr 742/14, obręb Dopiewo, gmina Dopiewo, powiat poznański.

Tutejszy organ po analizie wniosku wraz z załącznikami stwierdził, że załączone dokumenty nie spełniają wymagań określonych dla tego typu przedsięwzięć i nie mogą stanowić podstawy do wszczęcia postępowania w podanym zakresie.

Wobec powyższego, Dyrektor Zarządu Zlewni Wód Polskich w Poznaniu pismem z dnia 29 marca 2021 r., znak: PO.ZUZ.4.4210.204.1.2021.KL wezwał wnioskodawcę m.in. o przedłożenie decyzji o środowiskowych uwarunkowaniach, jeżeli jest wymagana oraz przedłożenie wypisu i wyrysu z miejscowego planu zagospodarowania przestrzennego.

W odpowiedzi na powyższe wezwanie pismem z dnia 11 kwietnia 2021 r. (data wpływu do tut. organu: 15 kwietnia 2021 r.), pełnomocnik wnioskodawcy uzupełnił wniosek w wymaganym zakresie.

W następstwie powyższego Dyrektor pismem z dnia 27 kwietnia 2021 r., znak: PO.ZUZ.4.4210.204.3.2021.KL zawiadomił strony o wszczęciu postępowania administracyjnego w przedmiotowej sprawie. Spełniając wymagania art. 10 § 1 ustawy Kodeks postępowania administracyjnego – Dyrektor Zarządu Zlewni Wód Polskich w Poznaniu zapewnił stronom prawo do brania czynnego udziału w postępowaniu oraz wypowiedzenia się przed wydaniem decyzji, co do zebranych w sprawie dowodów i materiałów, wskazując jednocześnie termin na dokonanie powyższego.

Ponadto, Dyrektor Zarządu Zlewni Wód Polskich w Poznaniu zawiadomił strony postępowania, że postępowanie w niniejszej sprawie nie mogło być załatwione w terminie przewidzianym w art. 35 Kodeksu postępowania administracyjnego, podając powód i nowy termin załatwienia sprawy. Nadto, Dyrektor poinformował, że na podstawie art. 37 ww. ustawy, stronie w przypadkach niezałatwienia sprawy w terminie określonym w art. 35 lub przepisach szczególnych, jak również w terminie wskazanym zgodnie z art. 36 § 1 oraz, gdy postępowanie jest prowadzone dłużej niż jest to niezbędne do załatwienia sprawy, służy prawo wniesienia ponaglenia, które wnosi się do organu wyższego stopnia (Dyrektora Regionalnego Zarządu Gospodarki Wodnej Wód Polskich w Poznaniu) za pośrednictwem organu prowadzącego postępowanie (Dyrektora Zarządu Zlewni Wód Polskich w Poznaniu). Żadna ze stron nie złożyła ponaglenia.

Za zgodność  
z oryginałem

Zgodnie z regulacją art. 400 ust. 7 ustawy Prawo wodne, informacja o wszczęciu postępowania administracyjnego została podana do publicznej wiadomości na okres 7 dni poprzez wywieszenie na tablicy ogłoszeń Urzędu Gminy Dopiewo, na tablicy ogłoszeń Zarządu Zlewni Wód Polskich w Poznaniu oraz na stronie podmiotowej BIP Wód Polskich.

W niniejszej sprawie nie wpłynęły więcej żadne uwagi ani wnioski dot. wydania przedmiotowego pozwolenia wodnoprawnego.

**Po analizie zebranego materiału dowodowego, Dyrektor Zarządu Zlewni Wód Polskich w Poznaniu stwierdza, co następuje.**

Celem wnioskodawcy jest uzyskanie pozwolenia wodnoprawnego na wykonanie robót w wodach oraz innych robót, które mogą być przyczyną zmiany naturalnych przepływów wód, stanu wód stojących i stanu wód podziemnych poza granicami nieruchomości gruntowej, na której są prowadzone te roboty tj. profilacja dna i skarp oraz umocnienie koryta kanału Trzcielińskiego w granicach działki ewid. nr 742/14, obręb Dopiewo, gmina Dopiewo, powiat poznański oraz prowadzenie przez wody powierzchniowe płynące obiektów mostowych tj. prowadzenie przez Kanał Trzcieliński kładki dla pieszych zlokalizowanej na działce ewid. nr 742/14, obręb Dopiewo, gmina Dopiewo, powiat poznański.

Materialną podstawę rozstrzygnięcia w niniejszej sprawie stanowią przepisy ustawy z dnia 20 lipca 2017 r. Prawo wodne (t.j. Dz.U. z 2021 r., poz. 624 z późn. zm.). Zgodnie z art. 397 ww. ustawy, organem właściwym w sprawie zgód wodnoprawnych, w rozumieniu przepisów ustawy z dnia 14 czerwca 1960 r. – Kodeks postępowania administracyjnego (t.j. Dz.U. z 2021 r., poz. 735) są właściwe organy Wód Polskich. Dyrektor zarządu zlewni Wód Polskich jest właściwy w sprawach pozwoleń wodnoprawnych, o których mowa w art. 388 ust. 1 pkt 1), niewymienionych w pkt 1) lit. a), c) i d).

W związku z powyższą właściwością rzeczową oraz zgodnie z właściwością miejscową określoną w § 18 pkt 33 załącznika do rozporządzenia Ministra Środowiska z dnia 28 grudnia 2017 r. w sprawie nadania statutu Państwowemu Gospodarstwu Wodnemu Wody Polskie (Dz.U. z 2017 r., poz. 2506), organem właściwym do wydania niniejszego pozwolenia jest Dyrektor Zarządu Zlewni Wód Polskich w Poznaniu.

Zgodnie z treścią art. 389 pkt 9) ustawy Prawo wodne, jeżeli ustawa nie stanowi inaczej, pozwolenie wodnoprawne wymagane jest na prowadzenie przez wody powierzchniowe płynące oraz przez wały przeciwpowodziowe obiektów mostowych, rurociągów, przewodów w rurociągach osłonowych lub przepustów.

Ponadto, zgodnie z brzmieniem art. 17 ust. 1 pkt 3) lit. b) ustawy Prawo wodne, przepisy ustawy dotyczące urządzeń wodnych stosuje się także do obiektów mostowych, rurociągów, linii energetycznych, linii telekomunikacyjnych oraz innych urządzeń, wraz z infrastrukturą towarzyszącą, prowadzonych przez wody powierzchniowe oraz przez wały przeciwpowodziowe.

W oparciu o art. 389 pkt. 6) ustawy Prawo wodne, pozwolenie wodnoprawne jest wymagane na wykonanie urządzeń wodnych. W myśl art. 17 ust. 1 pkt 3) lit. c) ww. ustawy, przepisy dotyczące urządzeń wodnych – stosuje się odpowiednio do robót w wodach oraz innych robót, które mogą być

Za zgodność  
z oryginałem



przyczyną zmiany naturalnych przepływów wód, stanu wód stojących i stanu wód podziemnych poza granicami nieruchomości gruntowej, na której są prowadzone te roboty.

Zgodnie z treścią art. 407 ust. 1 i ust. 2 ustawy Prawo wodne, pozwolenie wodnoprawne wydaje się na wniosek, do którego należy dołączyć:

- a. operat wodnoprawny z oznaczeniem daty jego wykonania wraz z opisem prowadzenia zamierzonej działalności niezawierającym określeń specjalistycznych;
- b. decyzję o środowiskowych uwarunkowaniach, jeżeli jest wymagana;
- c. wypis i wyrys z miejscowego planu zagospodarowania przestrzennego, a w przypadku jego braku – decyzję o ustaleniu lokalizacji inwestycji celu publicznego albo decyzję o warunkach zabudowy, jeżeli są wymagane;
- d. ocenę wodnoprawną, jeżeli jest wymagana;
- e. wypisy z rejestru gruntów lub uproszczone wypisy z rejestru gruntów dla nieruchomości usytuowanych w zasięgu oddziaływania zamierzonego korzystania z wód lub w zasięgu oddziaływania planowanych do wykonania urządzeń wodnych.

Wnioskodawca jest obowiązany przedłożyć organowi dokumenty, które spełniają wymogi określone przepisami prawa. Zakres dokumentu – operatu wodnoprawnego, który winien zostać dołączony do wniosku, określają szczegółowo zapisy art. 409 ustawy Prawo wodne.

W niniejszej sprawie do wniosku dołączono m.in.: operat wodnoprawny w formie opisowej i graficznej oraz na elektronicznym nośniku danych; opis prowadzenia zamierzonej działalności sporządzony w języku nietechnicznym; dowód uiszczenia opłaty za udzielenie pozwolenia wodnoprawnego; pełnomocnictwo z dnia 9 lutego 2021 r. znak: ROA.0052.33.2021; uproszczone wypisy i wyrisy z rejestru gruntów wydane przez Starostę Poznańskiego z dnia 19 lutego 2021 r. znak: GKG.GZE.4002.3487.2021, oświadczenie z dnia 13 kwietnia 2021 r.; wypis z miejscowego planu zagospodarowania przestrzennego z dnia 19 marca 2021 r. znak: RPPiOŚ.6727.1.026.2021.

Zgodnie z treścią oświadczenia z dnia 13 kwietnia 2021 r. planowana do wykonania inwestycja nie wymaga uzyskania decyzji o środowiskowych uwarunkowaniach.

Prowadzenie przez wody powierzchniowe płynące (...) nie zostało wymienione w § 1 ust. 2 rozporządzenia Ministra Gospodarki Morskiej i Żeglugi Śródlądowej z dnia 27 sierpnia 2019 r. *w sprawie rodzajów inwestycji i działań, które wymagają uzyskania oceny wodnoprawnej* (Dz.U. z 2019 r., poz. 1752), wobec czego uzyskanie oceny wodnoprawnej dla przedmiotowej inwestycji nie było wymagane.

Przedłożony operat wodnoprawny wraz z załącznikami zawierał wszystkie dane niezbędne do wydania przedmiotowego pozwolenia wodnoprawnego.

Stosownie do art. 396 ust. 1 ustawy Prawo wodne, pozwolenie wodnoprawne nie może naruszać:

1. ustaleń planu gospodarowania wodami na obszarze dorzecza, z wyłączeniem okoliczności, o których mowa w art. 66;
2. ustaleń planów ochrony i planów zadań ochronnych dla obszarów chronionych;
3. ustaleń planu zarządzania ryzykiem powodziowym;
4. ustaleń planu przeciwdziałania skutkom suszy;

Za zgodność  
z oryginałem

5. ustaleń programu ochrony wód morskich;
6. ustaleń krajowego programu oczyszczania ścieków komunalnych;
7. ustaleń miejscowych planów zagospodarowania przestrzennego, decyzji o warunkach zabudowy i decyzji o ustaleniu lokalizacji inwestycji celu publicznego;
8. wymagań ochrony zdrowia ludzi, środowiska, ochrony przyrody i dóbr kultury wpisanych do rejestru zabytków oraz wynikających z przepisów ustawy oraz przepisów odrębnych.

Teren inwestycji znajduje się w granicach zlewni jednolitej części wód powierzchniowych (JCWP) o nazwie Kanał Samica Stęszewska, o europejskim kodzie PLRW6000161856969, której aktualny stan określony jest jako zły, dla której ryzyko nieosiągnięcia celów środowiskowych oceniono jako zagrożone. Ponadto, przedmiotowy teren znajduje się na obszarze jednolitej części wód podziemnych (JCWPd) nr 60 o europejskim kodzie PLGW600060, dla której określono dobry stan chemiczny oraz dobry stan ilościowy, bez ryzyka nieosiągnięcia celów środowiskowych.

Na dzień wydania niniejszej decyzji nie ma obowiązującego Planu przeciwdziałania skutkom suszy, w związku z powyższym tut. organ odstąpił od analizy przedsięwzięcia pod tym względem.

Omawiany teren nie znajduje się na obszarach szczególnego zagrożenia powodzią.

Zamierzenie objęte wnioskiem, z uwagi na swoją lokalizację oraz rodzaj przedsięwzięcia, nie będzie naruszało ustaleń programu ochrony wód morskich, ustaleń krajowego programu oczyszczania ścieków komunalnych oraz ustaleń planu lub programu rozwoju śródlądowych dróg wodnych o szczególnym znaczeniu transportowym.

W zasięgu oddziaływania planowanego do wykonania urządzenia wodnego nie występują formy ochrony przyrody utworzone lub ustanowione na podstawie ustawy z dnia 16 kwietnia 2004 r. o ochronie przyrody.

Przedmiotowe zamierzenie jest zgodne zapisami miejscowego planu zagospodarowania przestrzennego Gminy Dopiewo.

Planowane zamierzenie inwestycyjne zarówno nie narusza ustaleń dokumentów wymienionych w art. 396 ust. 1 pkt 1)-7) ustawy Prawo wodne, jak i spełnia wymagania wynikające z art. 396 ust. 1 pkt 8) ww. ustawy. Mając na uwadze powyższe, po przeanalizowaniu akt sprawy tut. organ nie znajduje przesłanek uzasadniających ewentualną odmowę wydania pozwolenia wodnoprawnego w przedmiotowym zakresie, na podstawie art. 399 ustawy Prawo wodne.

Stosownie do art. 403 ust. 1 ustawy Prawo wodne, w pozwoleniu wodnoprawnym ustala się m.in. cel projektowanych do wykonania urządzeń wodnych, warunki wykonywania uprawnień, a także obowiązki niezbędne ze względu na ochronę zasobów środowiska oraz interesów ludności i gospodarki, w zasięgu oddziaływania planowanych do wykonania urządzeń wodnych. Ponadto, zgodnie z art. 403 ust. 2 pkt 12) ustawy Prawo wodne, w dostosowaniu do rodzaju działalności, której dotyczy pozwolenie wodnoprawne, w pozwoleniu wodnoprawnym ustala się w szczególności opis urządzenia wodnego, w tym podstawowe parametry charakteryzujące to urządzenie i warunki jego wykonania oraz jego lokalizację za pomocą informacji o nazwie lub numerze obrębu ewidencyjnego z numerem lub numerami działek ewidencyjnych oraz współrzędnych.

Za zgodność  
z oryginałem



W związku z powyższym, tut. organ w ust. II niniejszej decyzji określił parametry projektowanego urządzenia wodnego, jak również w ust. III i ust. IV wskazał obowiązki zmierzające do prawidłowego korzystania z pozwolenia wodnoprawnego, wynikające z ustawy Prawo wodne.

Według art. 400 ust. 6 w związku z art. 17 ust 1 pkt 3) lit. c) i d) ustawy Prawo wodne, obowiązek ustalenia okresu, na jaki wydaje się pozwolenie wodnoprawne, nie dotyczy pozwoleń wodnoprawnych na wykonanie urządzeń wodnych, dla których przepisy stosuje się odpowiednio dla m.in. obiektów mostowych, prowadzonych przez wody powierzchniowe oraz przez wały przeciwpowodziowe oraz robót w wodach oraz innych robót, które mogą być przyczyną zmiany naturalnych przepływów wód, stanu wód stojących i stanu wód podziemnych poza granicami nieruchomości gruntowej, na której są prowadzone te roboty; co zostało wskazane w ust. VI niniejszej decyzji.

Należy także zauważyć, iż stosownie do regulacji art. 414 ust. 1 pkt 3) ustawy Prawo wodne, pozwolenie wodnoprawne wygasa, jeżeli zakład nie rozpoczął wykonywania urządzeń wodnych w terminie 3 lat od dnia, w którym pozwolenie wodnoprawne na wykonanie tych urządzeń stało się ostateczne.

Wobec braku innych uwag i wniosków oraz z uwagi na fakt, że niniejsza decyzja w całości uwzględnia żądania wnioskodawcy, orzeczono jak w sentencji.

#### POUCZENIE

Od niniejszej decyzji stronom służy prawo wniesienia odwołania do Dyrektora Regionalnego Zarządu Gospodarki Wodnej Wód Polskich w Poznaniu – za pośrednictwem Dyrektora Zarządu Zlewni Wód Polskich z siedzibą w Poznaniu przy ulicy Szewskiej 1, 61-760 Poznań, w terminie 14 dni od dnia jej doręczenia.

Zgodnie z przepisem wynikającym z art. 127a ustawy z dnia 14 czerwca 1960 r. Kodeks postępowania administracyjnego, strony w trakcie biegu terminu do wniesienia odwołania, mogą zrzec się prawa do wniesienia odwołania. Z dniem doręczenia Dyktorowi Zarządu Zlewni Wód Polskich w Poznaniu oświadczenia o zrzeczeniu się prawa do wniesienia odwołania przez ostatnią ze stron postępowania, decyzja staje się ostateczna i prawomocna.

*Na podstawie ustawy Prawo wodne, za wydanie niniejszego pozwolenia pobrano opłatę w wysokości 230,05 zł. Dowód wpłaty dołączono do akt sprawy.*

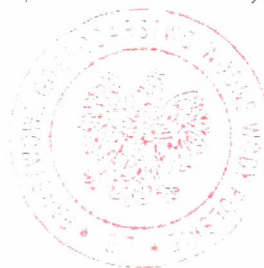
*Zgodnie z zapisami ustawy o opłacie skarbowej, wnioskodawca jest podmiotem zwolnionym z obowiązku jej uiszczania.*

#### Otrzymują:

1. Gmina Dopiewo  
ul. Łosna 1c, 62-070 Dopiewo  
Adres do korespondencji:  
Łukasza Krzyśka  
ul. Jutrzenki 2d/1, 62-070 Dopiewiec
2. Państwowe Gospodarstwo Wodne Wody Polskie  
Regionalny Zarząd Gospodarki Wodnej w Poznaniu  
ul. Chlebowa 4/8, 61-003 Poznań
3. ZUZ aa

#### Do wiadomości:

2. RZ/1



DYREKTOR  
Arkadiusz Koza

Za zgodność  
z oryginałem