



SAMODZIELNY PUBLICZNY ZAKŁAD OPIEKI ZDROWOTNEJ  
**CENTRALNY SZPITAL KLINICZNY**  
**UNIwersYTETU MEDYCZNEGO W ŁÓDZI**  
☒ 92-213 Łódź, ul. Pomorska 251  
REGON:472147559 NIP:728-22-46-128 KRS:0000149790  
✉ poczta@csk.umed.pl 🌐 www.csk.umed.pl

WYKONAWCY

Łódź, dnia 10.09.2024 r.

ZP/ 99/2024

**Dot. Dostawa wyposażenia na potrzeby Apteki Szpitalnej CSK UM w Łodzi przy ul. Pomorskiej 251**

Zgodnie z art. 135 ust. 2 ustawy z dnia 11.09.2019 r. Prawo zamówień publicznych (t.j. Dz. U. z 2023r., poz. 1605) w odpowiedzi na wniosek o wyjaśnienie treści Specyfikacji Warunków Zamówienia, SP ZOZ Centralny Szpital Kliniczny UM w Łodzi wyjaśnia co następuje:

**PYTANIE 57**

**Dotyczy A'1. 1:**

- a) Prosimy o modyfikację parametru z „Szerokość urządzenia: nie mniejsza niż 3420 mm” na „Szerokość urządzenia: nie mniejsza niż 3280 mm i nie większa niż 3420 mm” lub na zapis „Szerokość urządzenia: nie większa niż 3420 mm”

**Odpowiedź: Zamawiający dopuści powyższe zapisy**

**PYTANIE 58**

**Dotyczy A'1. 1:**

- b) Prosimy o dodanie głębokość urządzenia nie większa niż 1250 mm + blat roboczy o szerokości w przedziale 300 mm – 500 mm

**Odpowiedź: Zamawiający dopuści powyższy zapis**

**PYTANIE 59**

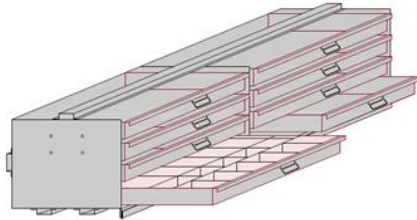
**Dotyczy A'1.3:**

Ze względu na możliwość łatwego dostępu do towarów o małych gabarytach, czy Zamawiający dopuszcza dołożenie łożyskowanych szuflad na jednej półce.

**1 półka składające się z dwóch segmentów szuflad (szuflady zainstalowane koło siebie)**

- a) Poziom 1: szuflada o wymiarze 1368mm ( szer) x 412mm ( gł) x 85mm h,
- b) Poziom 2: szuflada o wymiarze 1368mm ( szer) x 412mm ( gł) x 130mm h,

Powierzchnia półkowa: 2,25m<sup>2</sup>



Wtedy liczba półek będzie wynosiła 10 szt. z czego:

**- 9 półek nośnych składających się z 2 poziomów każda**

- a) każdy poziom o wymiarze 2847mm x głębokość 470mm, wysokości do 122mm
- b) nośność na poziom 56 kg
- c) powierzchnia półkowa: 23 m<sup>2</sup>
- d) ilość pojemników o wymiarze 400mm głębokość x 117mm szerokość x 90mm wysokość: 24 pojemniki na poziomie
- e) ilość pojemników w jednym urządzeniu: 432szt (24 pojemniki x 2 poziomy składowania x 9 półek)

**- 1 półka składające się z dwóch segmentów szuflad (szuflady zainstalowane koło siebie)**

- a) Poziom 1: szuflada o wymiarze 1368mm ( szer) x 412mm ( gł) x 85mm h,
- b) Poziom 2: szuflada o wymiarze 1368mm ( szer) x 412mm ( gł) x 130mm h,

Powierzchnia półkowa: 2,24 m<sup>2</sup>

**Odpowiedź: Zamawiający dopuści powyższe rozwiązanie pod warunkiem zachowania automatyzmu**

**Pytanie 60**

**Dotyczy A'1.7:**

Czy Zamawiający dopuszcza i wymaga integracje z system QGUAR po pikach txt czyli Format pliku wymiany danych: \*\$KZL01\$LO1\$TO1\$F01\$U01\$U02\$U03\$U04\$K\$ lub po plikach web-service, która to komunikacja umożliwi integrację z QGUAR.

**Odpowiedź: Zgodnie z SWZ**

**Pytanie 61**

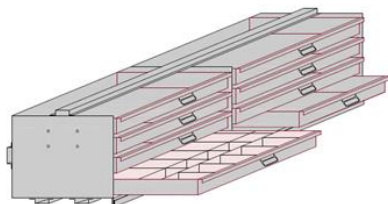
**Dotyczy A'1.13:**

Ze względu na możliwość łatwego dostępu do towarów o małych gabarytach, czy Zamawiający dopuszcza dołożenie łożyskowanych szuflad na jednej półce.

**1 półka składające się z dwóch segmentów szuflad (szuflady zainstalowane koło siebie)**

- a) Poziom 1: szuflada o wymiarze 1368mm ( szer) x 412mm ( gł) x 85mm h,
- b) Poziom 2: szuflada o wymiarze 1368mm ( szer) x 412mm ( gł) x 130mm h,

Powierzchnia półkowa: 2,25m<sup>2</sup>



Wtedy liczba półek będzie wynosiła 10 szt. z czego:

**- 9 półek nośnych**

- a) półka o wymiarze 2847 mm x głębokość 470 mm, wysokości do 292 mm
- b) nośność na półkę 127 kg
- c) powierzchnia półkowa: 11,9 m<sup>2</sup>
- d) ilość pojemników o wymiarze 400mm głębokość x 300mm szerokość x 270mm wysokość: 9 pojemników na półce
- e) ilość pojemników w jednym urządzeniu: 81szt (9 pojemników x 9 półek)
- f) ilość pojemników przy 4 urządzeniach: 324 szt.

**- 1 półka składające się z dwóch segmentów szuflad (szuflady zainstalowane koło siebie)**

- a) Poziom 1: szuflada o wymiarze 1368mm (szer) x 412mm (gł) x 85 mm h,
- b) Poziom 2: szuflada o wymiarze 1368mm (szer) x 412mm (gł) x 130 mm h,

Powierzchnia półkowa: 2,24 m<sup>2</sup>

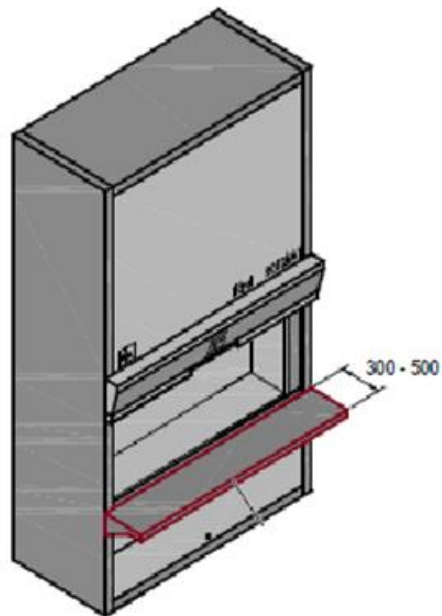
**Odpowiedź: Zamawiający dopuści powyższe rozwiązanie pod warunkiem zachowania automatyzmu**

**Pytanie 62**

**Dotyczy A''34)**

**Stół do kompletacji zamówień – po 1 na każdy zestaw**

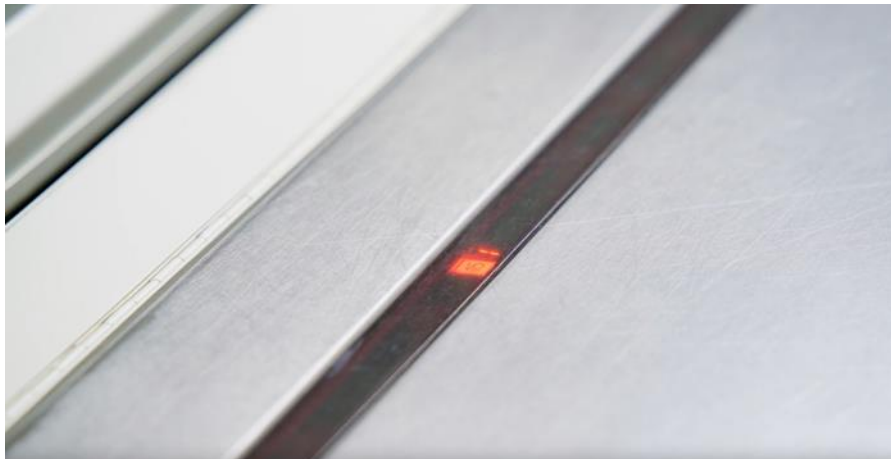
Czy Zamawiający dopuszcza kompletację na stole roboczym o wymiarze długość do 3420 mm, szerokości w przedziale 300 – 500 mm



**Odpowiedź: Zamawiający dopuści powyższe rozwiązanie**

**Pytanie 63  
Dotyczy A''37 – A''42)**

Czy Zamawiający dopuszcza jako system PTL rozwiązanie oparte na systemie listwy wskaźnikowej Pick to Light umieszczonej przed blatem roboczym. Listwa wskaźnikowa ma na celu wskazywanie odpowiedniej lokalizacji, z której operator ma pobrać odpowiedni towar. Punkty świetlne umożliwiają wyświetlanie cyfr, które odpowiadają za wskazywanie odpowiedniej lokalizacji na szerokość oraz na głębokość





**Odpowiedź: Zamawiający dopuści powyższe rozwiązanie**

**Pytanie 64**

Dotyczy D.3. Wsparcie klienta dostępne 7 dni w tygodniu w godzinach 8-18. Zamawiający wyraża zgodę na serwis zdalny pod warunkiem rozwiązywania zaistniałych problemów w ten sposób. W przypadku niemożności rozwiązania problemu zdalnie serwisant przyjedzie do siedziby Zamawiającego do 4 godzin od zgłoszenia konieczności naprawy.

**Czy Zamawiający dopuszcza przyjazd do siedziby Zamawiającego jako czas od 4 do 8 h roboczych pracy serwisu?**

**Odpowiedź: Zgodnie z SWZ**

**Pytanie 65**

**Dotyczy C10, C10.a, C10.b, C10.c, C10.d, C10.e, C10.f, C11f, C11.k**

Czy Zamawiający, odstąpi od wymogu integracji zautomatyzowanej szafy do wydawania leków w godzinach nocnych na poziomie poszczególnego pacjenta (ruch chorych – przyjęcie pacjenta na oddział, przeniesienie na inny oddział, wypisanie z oddziału, zgon – zmiany wprowadzone w HIS muszą być automatycznie odnotowywane i wyświetlane w oprogramowaniu szaf, zlecenia podania leków wraz z harmonogramem – zlecenia wprowadzone danemu pacjentowi w HIS muszą być automatycznie odnotowywane i wyświetlane w oprogramowaniu szafy, zlecenia podania leków wraz z harmonogramem – zlecenia wprowadzone danemu pacjentowi w HIS muszą być automatycznie odnotowywane i wyświetlane w oprogramowaniu szafy, receptariusz szpitalny – zmiany w receptariuszu szpitalnym wprowadzone w HIS muszą być automatycznie odnotowywane w oprogramowaniu szafy, zmiana stanów magazynowych leków w każdej szafie – uzupełnienie szafy o leki musi automatycznie aktualizować stany magazynowe w HIS. Przeniesienie leków pomiędzy szafami musi automatycznie aktualizować stany magazynowe w HIS, wydanie leku z szafy w powiązaniu z pacjentem – system musi automatycznie wysłać do HIS informację umożliwiającą zarejestrowanie wydania leku z szafy: któremu pacjentowi wydano jaką ilość jakiego leku oraz zaktualizowanie stanów magazynowych, Wyświetlanie informacji o pacjentach w szpitalu oraz o lekach zleconych tym pacjentom, zwrot leku do szafy – system musi automatycznie wysłać do HIS informację umożliwiającą zarejestrowanie zwrotu do szafy wcześniej wydanego leku, wyświetlanie informacji o pacjentach w szpitalu oraz o lekach zleconych tym pacjentom, możliwość walidacji zleceń lekarskich.

Te wszystkie funkcjonalności są funkcjonalnościami przypisanymi do szaf /szafek oddziałowych, a część wręcz systemowi Unidose, który ma za zadanie przygotować indywidualny pakiet leków i dawkę dla wskazanego pacjenta w zgodności z systemem klasyfikacji SNOMED .

Z samej nazwy zautomatyzowana szafa do wydawania leków w godzinach nocnych – powinna służyć możliwości wydania opakowania leku, w godzinach poza zwyczajową porą pracy apteki, a nie wydaniu leku na pacjenta czy zmianom bądź walidacjom zleceń wystawianych przez lekarzy lub wyświetlaniu informacji o danych pacjentach w szpitalu.

**Czy Zamawiający odstąpi od wymogu integracji na poziomie indywidualnego pacjenta oraz zintegrowania z systemem klasyfikacji SNOMED.**

**Odpowiedź: Zamawiający odstąpi od tego poziomu integracji. Zamawiający wymaga jednak, aby w/w produkt był w pełni zintegrowany z HIS w zakresie co najmniej zapotrzebowania z oddziału oraz magazynu w HIS.**

#### **Pytanie 66**

**Czy Zamawiający zgodzi się na dwa etapy realizacji przetargu:**

1 etapu polegającego na dostarczeniu systemów opisanych w sekcjach A (regaty karuzelowe), B (robota magazynującego) oraz C (zautomatyzowanej szafy do wydawania leków w godzinach nocnych), we wskazanym 56 dniowym terminie oraz integracji z systemem szpitalnym HIS – zgodnie z ofertą dostawcy tego systemu zainstalowanego u Zamawiającego – do 30.10.2025 r.?

**Odpowiedź: Zamawiający podtrzymuje zapisy SWZ**

#### **Pytanie 67**

**Dot. załącznika 39 zamieszczonego w toku udzielania odpowiedzi do specyfikacji „Zamykany roletą wózek do transportu leków” (dok. przetargowy w załączeniu):**

Wózki transportowe służące do przewozu asortymentu z apteki szpitalnej na oddziały, a więc poruszające się w tzw. strefie brudnej, nigdy nie musiały spełniać wymogu dekontaminacji w autoklawach ani nie musiały być myte w myjniach automatycznych czy manualnych zaś wymóg autoklawowania oraz wyposażenie podstawa wózka w dedykowane otwory odprowadzające wodę, ułatwiające czyszczenie dotyczy wózków wykorzystywanych na blokach operacyjnych, a więc poruszających się w tzw. „strefie czystej” i nie ma wpływu na jakość pracy standardy higieny w aptece szpitalnej. Czy w związku z powyższym, czy Zamawiający zgodzi się na odstąpienie od tego wymogu oraz certyfikatu badania wykonanego zgodnie ze standardem ISO 22196 potwierdzającego min. 99.98% redukcji populacji drobnoustrojów dla min. 2 szczepów drobnoustrojów, z czego min. 1 szczep musi dotyczyć drobnoustrojów wymienionych w Rozporządzeniu Ministra Zdrowia w sprawie listy czynników alarmowych, rejestrów zakażeń szpitalnych i czynników alarmowych oraz raportów o bieżącej sytuacji epidemiologicznej szpitala dopuści wózki do transportu leków:

**Odpowiedź: Zamawiający odstąpi od konieczności posiadania certyfikatu. Zamawiający pozostawia w mocy pozostałe zapisy w szczególności dotyczące dedykowanych otworów do mycia.**

#### **Pytanie 68**

**Dot. załącznika 39 zamieszczonego w toku udzielania odpowiedzi do specyfikacji „Zamykany roletą wózek do transportu leków” (dok. przetargowy w załączeniu):**

Wózek o wymiarach (sz x gł x wys): 1324 x 494 x 1803 mm, zamykany roletą zabezpieczoną przed otwarciem przez osoby nieuprawnione, wraz z dedykowanymi kuwetami w rozmiarach/wysokościach: 15 mm, 50 mm, 100 mm, 200 mm i 280 mm. Wózki wyposażone w 4 obrotowe koła, z odbojnikami i blokadą, wózki wykonane z metalowych profili lakierowanych proszkowo o wymiarach 20x20 mm, zabezpieczone przed korozją, wyposażone w szyny nośne kompatybilne z system modułowym (kuwety, kosze, półki), lekkie, zwrotne, zamykane łątwą w utrzymaniu czystości roletą



**Odpowiedź: Zamawiający dopuści, pozostałe zapisy zgodne z SWZ**

**Pytanie 68**

**Dot. załącznika 39 zamieszczonego w toku udzielania odpowiedzi do specyfikacji „Zamykany roletą wózek do transportu leków” (dok. przetargowy w załączeniu):**

Czy zamawiający zgodzi się na to, żeby roleta wózka była zamykana na zamek szyfrowy?

**Odpowiedź: Zamawiający dopuści, pozostałe zapisy zgodne z SWZ**

**Zamawiający w toku wyjaśnień dopuścił rozwiązania równoważne do poszczególnych modułów.  
Zamawiający nie wyraża zgody na wybieranie pojedynczych punktów z produktów równoważnych.  
Zamawiający wymaga zaoferowania: A lub A' lub A'' oraz B lub B' oraz C lub C' oraz D oraz E.**

**Wymieszanie parametrów z poszczególnych Załączników ( A, A', A'', B, B', C, C', D, E) skutkowało będzie odrzuceniem oferty jako niezgodność z treścią warunków zamówienia.**

Zgodnie z art. 135 ust. 2 ustawy z dnia 11.09.2019 r. Prawo zamówień publicznych (t.j. Dz. U. z 2022r., poz. 1710 ze zm.) w odpowiedzi na wniosek o wyjaśnienie treści Specyfikacji Warunków Zamówienia, SP ZOZ Centralny Szpital Kliniczny UM w Łodzi wyjaśnia co następuje:

**Uwaga**

- 1. W przypadku dopuszczenia parametrów, zapisów innych niż opisane w SWZ, Zamawiający prosi, aby zaznaczyć, iż parametry, zapisy zostały dopuszczone w drodze udzielonych wyjaśnień treści SWZ z powołaniem odpowiedniego numeru odpowiedzi.**
- 2. Powyższe wyjaśnienia oraz modyfikacje stanowią integralną część specyfikacji warunków zamówienia.**

**Zamawiający na stronie internetowej: : [https://platformazakupowa.pl/pn/csk\\_umed](https://platformazakupowa.pl/pn/csk_umed) udostępnił:**

**- treść zapytań wraz z wyjaśnieniami**

Sekretarz Komisji Przetargowej  
Agnieszka Bonczkowska