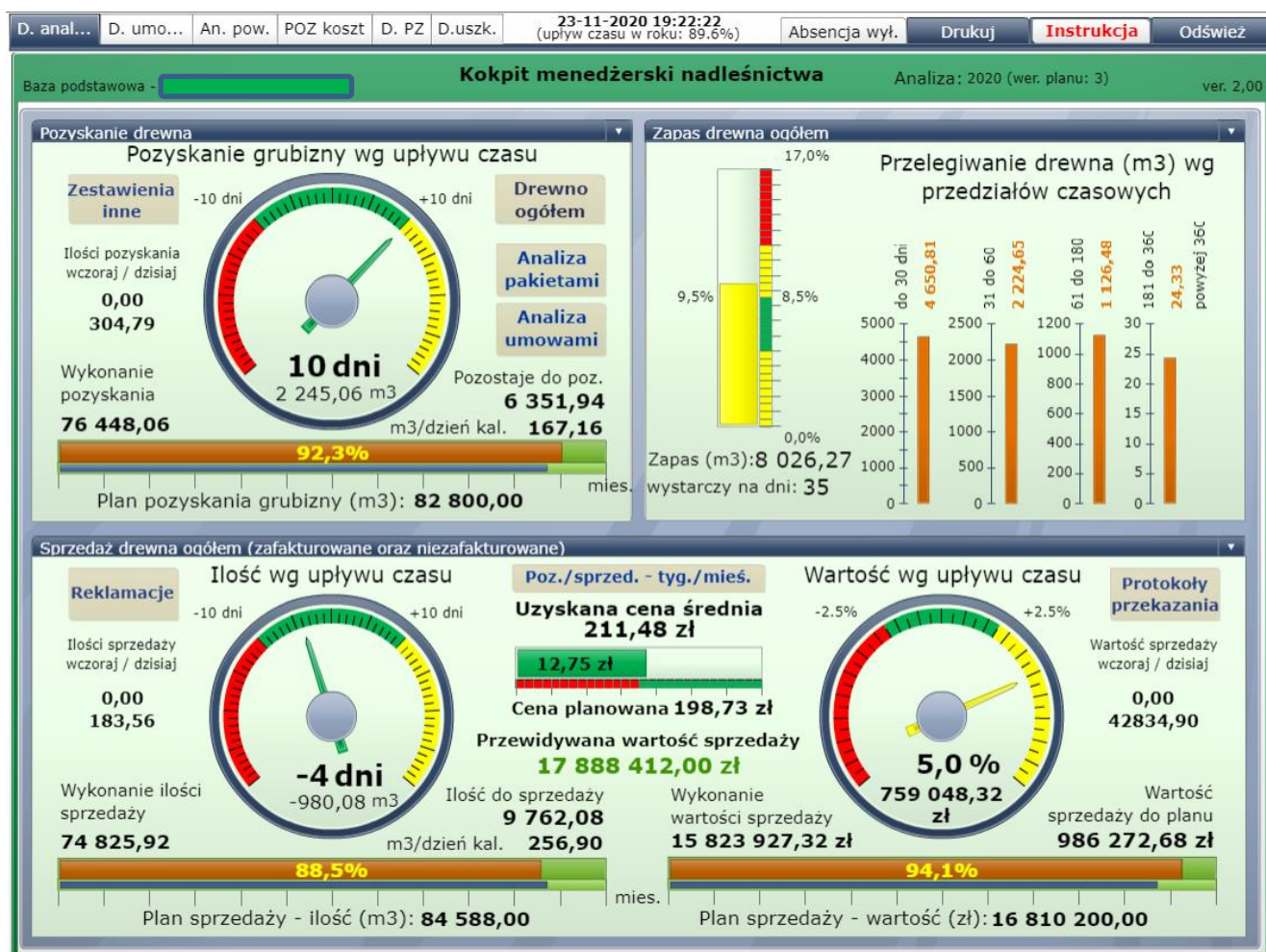


Kokpit nadleśnictwa

wersja 2.00

Instrukcja użytkownika



Opracowanie: Zespół zadaniowy ds. wdrożeń i rozwoju informatycznych narzędzi biznesowych Lasów Państwowych.

listopad 2020r.

Kokpit nadleśnictwa jest narzędziem mającym na celu dostarczenie podstawowych informacji dotyczących gospodarki drewnem w skondensowanej i przyjaznej graficznie formie.

W momencie uruchomienia kokpitu następuje pobranie aktualnych danych z SILP. W każdej chwili można te dane zaktualizować i wydrukować. Kokpit korzysta z lokalnej bazy danych jednostki, więc każdy przychód czy rozchód drewna będzie po odświeżeniu kokpitu widoczny.

W obecnej wersji na kokpicie prezentowane są dane z zakresu:

- pozyskania drewna i grubizny,
- analizy pozyskania wg pakietów i umów,
- sprzedaży drewna – dane ilościowe,
- reklamacji drewna,
- sprzedaży drewna – dane wartościowe,
- cen drewna,
- zapasu drewna,
- wykonania wybranych umów i form sprzedaży drewna,
- wykonania powierzchniowego grup czynności planu POZ i HOD,
- wykonania kosztów jednostkowych pozyskania i zrywki drewna,
- analizy pozyskania i zapasu posuszu zasiedlonego,
- analizy pozyskania drewna z kodem uszkodzenia,
- analiza absencji pracowników w bieżącym tygodniu,
- zestawienia inne – zawierające dane dotyczące pozyskania na gruntach wyłączonych, rębniach sanitarnych, pozycjach kłęskowych, w zadrzewieniach, drewna odzyskanego z kradzieży oraz wizualizację intensywności pozyskania w rozbiciu na trzebieże wczesne, trzebieże późne, rębnie zupełne oraz rębnie złożone

UWAGA!!!

Przy uruchamianiu kokpitu automatycznie pobierane są dane w zakładkach: D. analiza, D. umowy, An. pow., D. PZ., D.uszk. Dane do dodatkowych zestawień uruchamianych przez kliknięcie elementów na ww. zakładkach oraz dane w zakładkach POZ koszt i Absencja pobierane są dopiero po kliknięciu w element lub zakładkę.

Na belce tytułowej, oprócz nazwy bazy, z której pobierane są dane widoczny jest również rok, za który

analizowane są dane oraz analizowana wersja planu: Analiza: 2020 (wer. planu: 3). W dalszej części instrukcji elementy te będą odpowiednio nazywane „rokiem analizy” oraz „analizowaną wersją planu”. Analizowana może być wykonanie 1 wersji planu (prowizorium), 3 wersji planu (plan zasadniczy) lub 5 wersji planu (przewidywane wykonanie, czasami nazywane również symulacją wykonania).

1. Pozyskanie grubizny wg upływu czasu

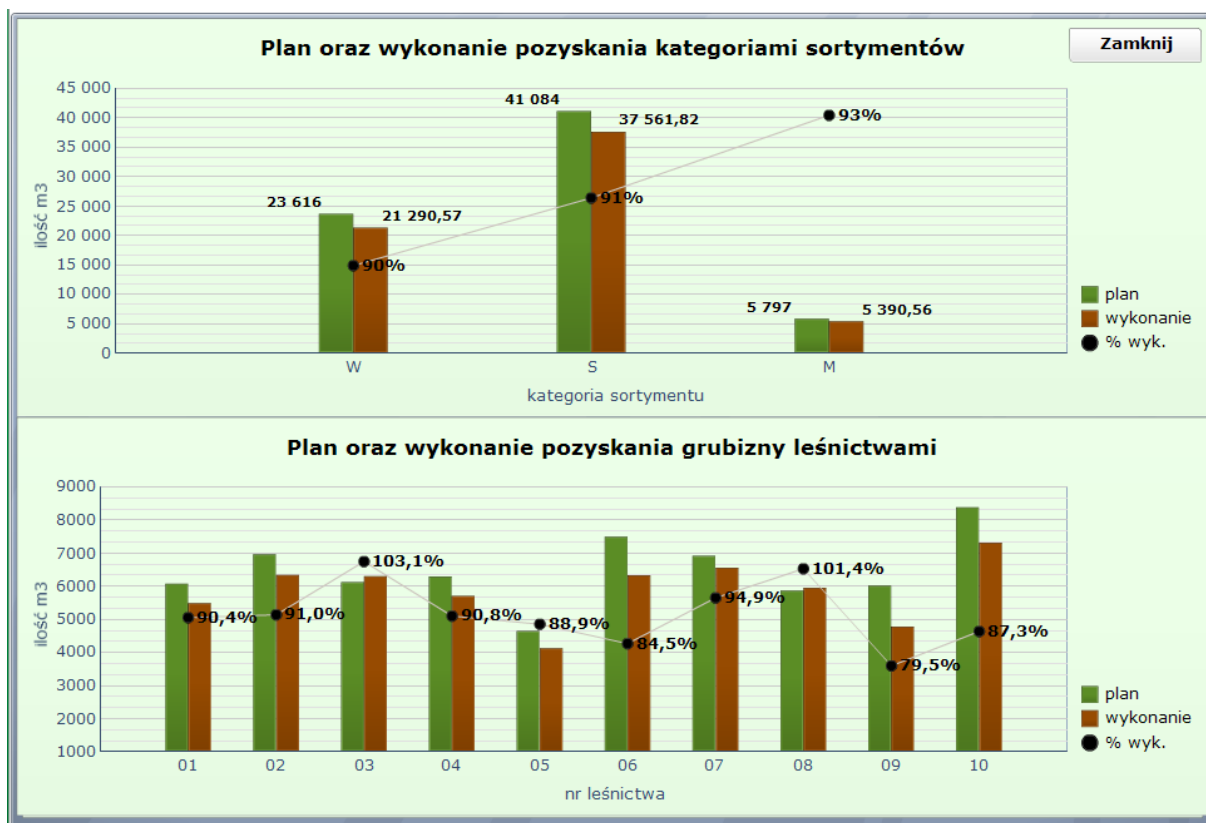


- ① – skala pozyskania grubizny wg upływu czasu. Program wylicza modelowe pozyskanie, jakie powinno wynikać z upływu czasu. Skala +/- 10 dni od modelowego pozyskania oznaczona jest kolorem zielonym, skala < 10 dni oznaczona jest na czerwono, a > 10 dni – na żółto. Podziałka na dni.
- ② – liczba dni wyprzedzenia/opóźnienia (-) pozyskania grubizny w stosunku do pozyskania modelowego zgodnego z upływem czasu. Tę samą liczbę dni pokazuje wskazówka na skali.
- ③ – liczba m3 wyprzedzenia/opóźnienia (-) pozyskania grubizny w stosunku do pozyskania modelowego.
- ④ – Wykonanie pozyskania grubizny – ilość produktów w X_kartotece, gdzie:
 - rok planu zakupu – rok analizy,
 - wskaźnik artykułu – D,
 - kierunek – 1 lub 2,
 - kategoria sortymentu – W lub S.
- ⑤ – procentowe wykonanie planu pozyskania w ujęciu graficznym i liczbowym.
- ⑥ – upływ czasu w ujęciu graficznym, poniżej podziałka miesięczna.
- ⑦ – Plan pozyskania grubizny – ilość produktów na zaglobalowanych pozycjach planu gdzie:
 - rok planu – rok analizy,
 - wersja planu – analizowana wersja planu,
 - MPK – 31,
 - typ planu - POZ,
 - aktualizacja – T.
- ⑧ – Pozostaje do pozyskania – różnica pomiędzy ⑦ a ④.
- ⑨ – Ilość pozyskania wczoraj (górny wiersz) i dzisiaj (dolny wiersz)

Dane o ilości pozyskania pobierane są z X_Kartoteki wg następujących warunków:
 - Rok z Data kartoteki – rok analizy,
 - wskaźnik artykułu – D (drewno),
 - kierunek – 1 lub 2,
 - kategoria sortymentu – W lub S.
 - data kartoteki – dzień odświeżenia danych (dzisiaj) oraz dzień odświeżenia -1 (wczoraj)
- ⑩ – Ilość pozyskania pozostała do pozyskania przypadająca na 1 dzień kalendarzowy (obliczona jako ilość pozostała do realizacji podzielona przez liczbę dni pozostałą do końca roku – bez dnia aktualnego).

Po kliknięciu w zegar kokpit prezentuje dodatkowe wykresy z zakresu pozyskania drewna:

- plan pozyskania oraz wykonanie ilościowe i procentowe wg leśnictw,
- plan pozyskania oraz wykonanie ilościowe i procentowe wg kategorii sortymentów (W,S,M,K,Z).



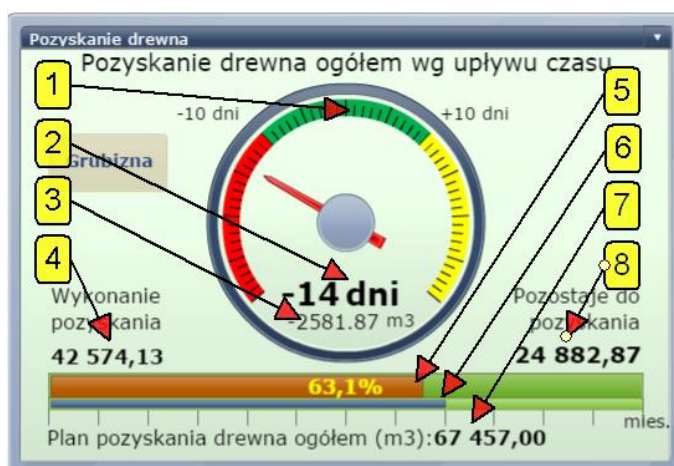
Powrót do głównego ekranu następuje po kliknięciu w przycisk

Zamknij

2. Pozyskanie drewna wg upływu czasu

Drewno
ogółem

Po kliknięciu w przycisk kokpit pokazuje dane z zakresu pozyskania drewna ogółem w analogicznym układzie jak dla pozyskania grubizny (bez informacji o pozyskaniu w dniu wczorajszym i dzisiejszym oraz ilości pozostałej do realizacji w przeliczeniu na 1 dzień kalendarzowy).



- ① – skala pozyskania drewna wg upływu czasu. Program wylicza modelowe pozyskanie, jakie powinno wynikać z upływu czasu. Skala +/- 10 dni od modelowego pozyskania oznaczona jest kolorem zielonym, skala < 10 dni oznaczona jest na czerwono, a > 10 dni – na żółto. Podziałka na dni.
- ② – liczba dni wyprzedzenia/opóźnienia (-) pozyskania drewna ogółem w stosunku do pozyskania modelowego zgodnego z upływem czasu. Tę samą liczbę dni pokazuje wskazówka na skali.
- ③ – liczba m3 wyprzedzenia/opóźnienia (-) pozyskania drewna w stosunku do pozyskania modelowego.
- ④ – Wykonanie pozyskania drewna – ilość produktów w X_kartotece, gdzie:
 - rok planu zakupu – rok analizy,
 - wskaźnik artykułu – D,
 - kierunek – 1 lub 2,
- ⑤ – procentowe wykonanie planu pozyskania w ujęciu graficznym i liczbowym.
- ⑥ – upływ czasu w ujęciu graficznym, poniżej podziałka miesięczna.
- ⑦ – Plan pozyskania drewna – ilość produktów na zaglobalowanych pozycjach planu gdzie:
 - rok planu – rok analizy,
 - wersja planu – analizowana wersja planu,
 - MPK – 31,
 - typ planu - POZ,
- ⑧ – Pozostaje do pozyskania – różnica pomiędzy ⑦ a ④.

Grubizna

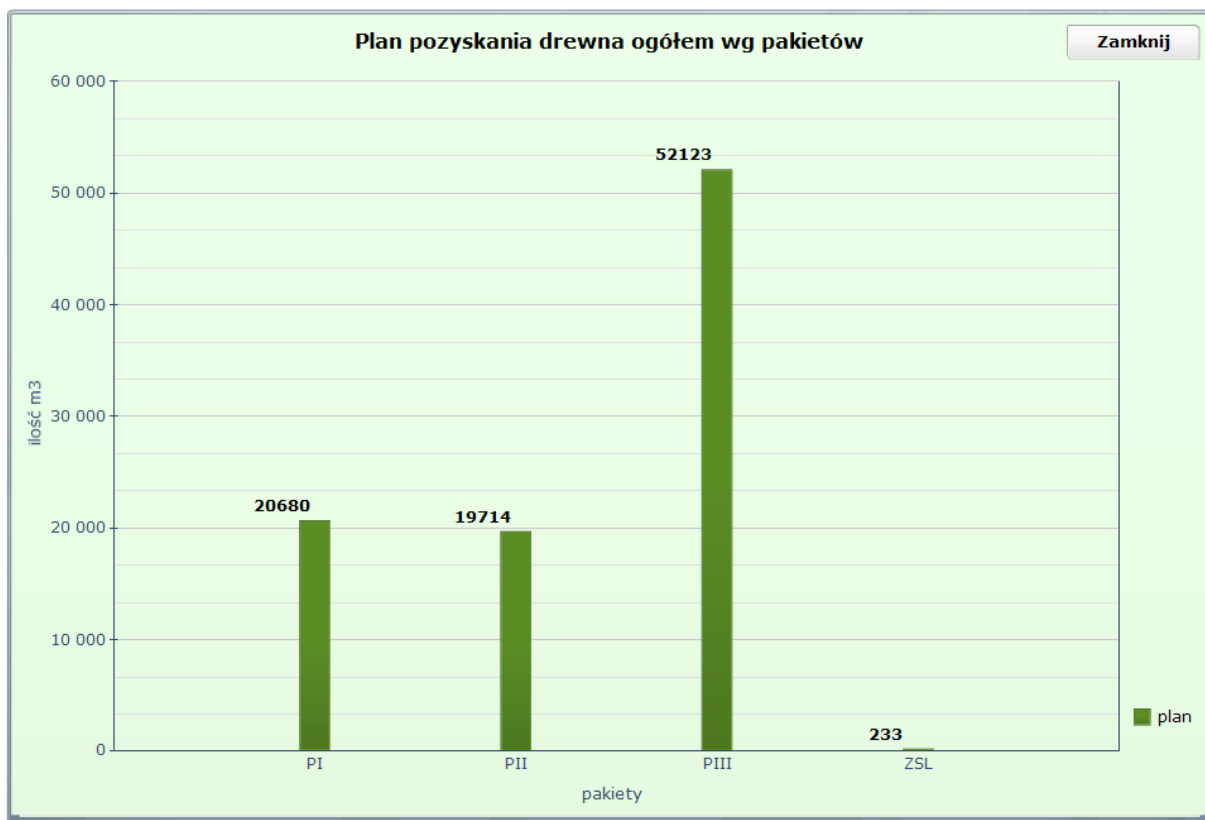
Po kliknięciu w przycisk kokpit powraca do analizy pozyskania grubizny.

3. Analiza pozyskania wg pakietów i umów.

Analiza
pakietami

Po kliknięciu w przycisk kokpit pokazuje dodatkowy wykres z planem pozyskania drewna ogółem wg pakietów. Dane pobierane są z projektowania z ilości czynności wg następujących warunków:

- rok planu – rok analizy,
- wersja planu – analizowana wersja planu,
- typ planu - POZ,
- MPK – 31,
- rodzaj info – C PAKIET,
- jednostka miary – M3



Powrót do głównego ekranu następuje po kliknięciu w przycisk **Zamknij**.

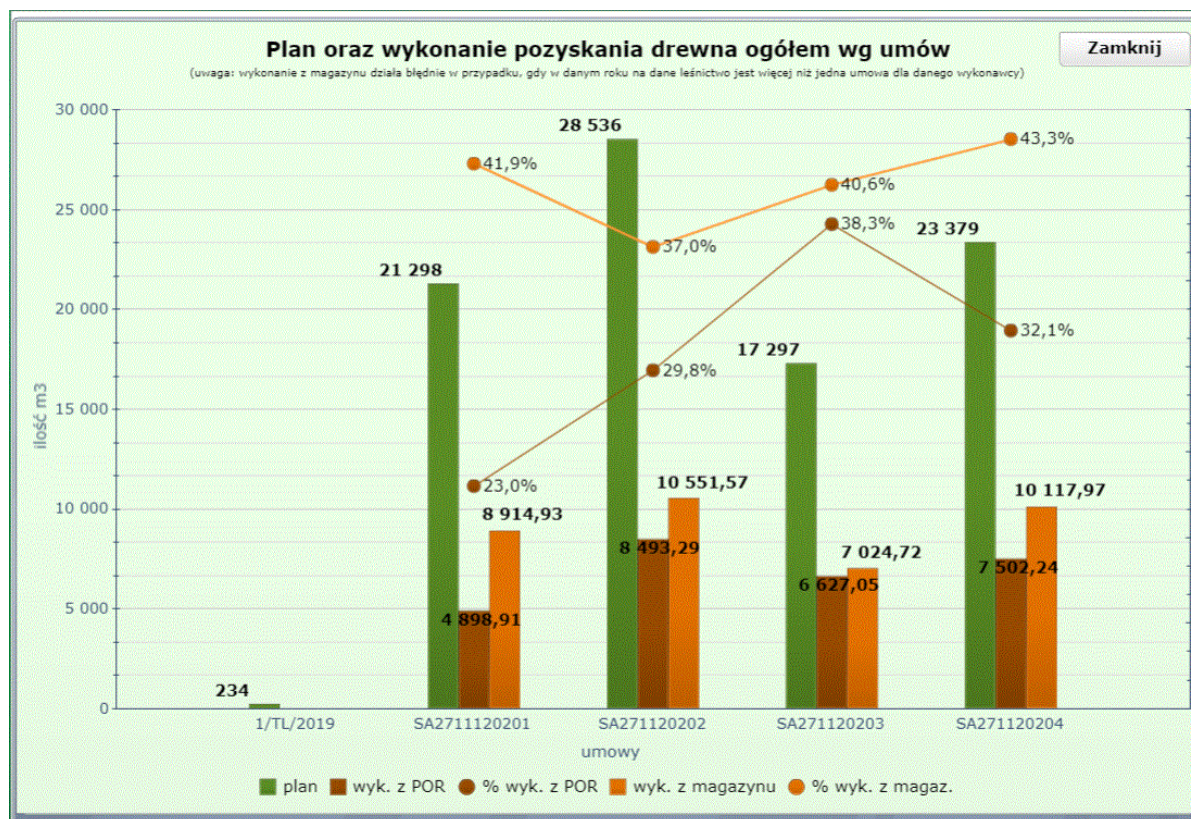
**Analiza
umowami**

Po kliknięciu w przycisk **Analiza umowami** kokpit pokazuje dodatkowy wykres z planem oraz wykonaniem pozyskania drewna ogółem wg umów. Dane pobierane są z ilości czynności wg następujących warunków:

- dla planu (dane z projektowania):
 - rok planu – rok analizy,
 - wersja planu – analizowana wersja planu,
 - typ planu - POZ,
 - MPK – 31, 35
 - rodzaj info – C UMOWA,
 - jednostka miary – M3
 - czynność CWD*
- dla wykonania (dane z zaksięgowanych dokumentów):
 - rok planu – rok analizy,
 - typ planu - POZ,
 - MPK – 31, 35
 - nr umowy - pole nie jest puste,
 - kod czynności - CWD*
- dla wykonania (dane z magazynu wg numeru wykonawcy):
 - dla danego numeru wykonawcy sprawdzana jest umowa w module Umowy - zamówienia publiczne. - wskaźnik zakończenia umowy - N,
 - wskaźnik rodzaju umowy – L,
 - źródło przychodu – 1, 8.

Jednocześnie sprawdzeniu ulega, dla jakich umów w danym leśnictwie dla tego wykonawcy w analizowanym roku wystawiane były zlecenia. Całość pozyskania z danego leśnictwa i numeru

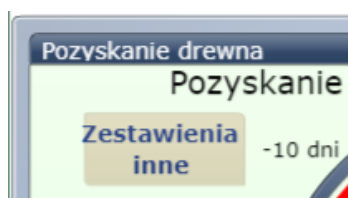
adresowego wykonawcy zostaje przyporządkowana do wszystkich umów, dla których sporządzono jakiekolwiek zlecenie w analizowanym roku (nie następuje podział na poszczególne umowy).

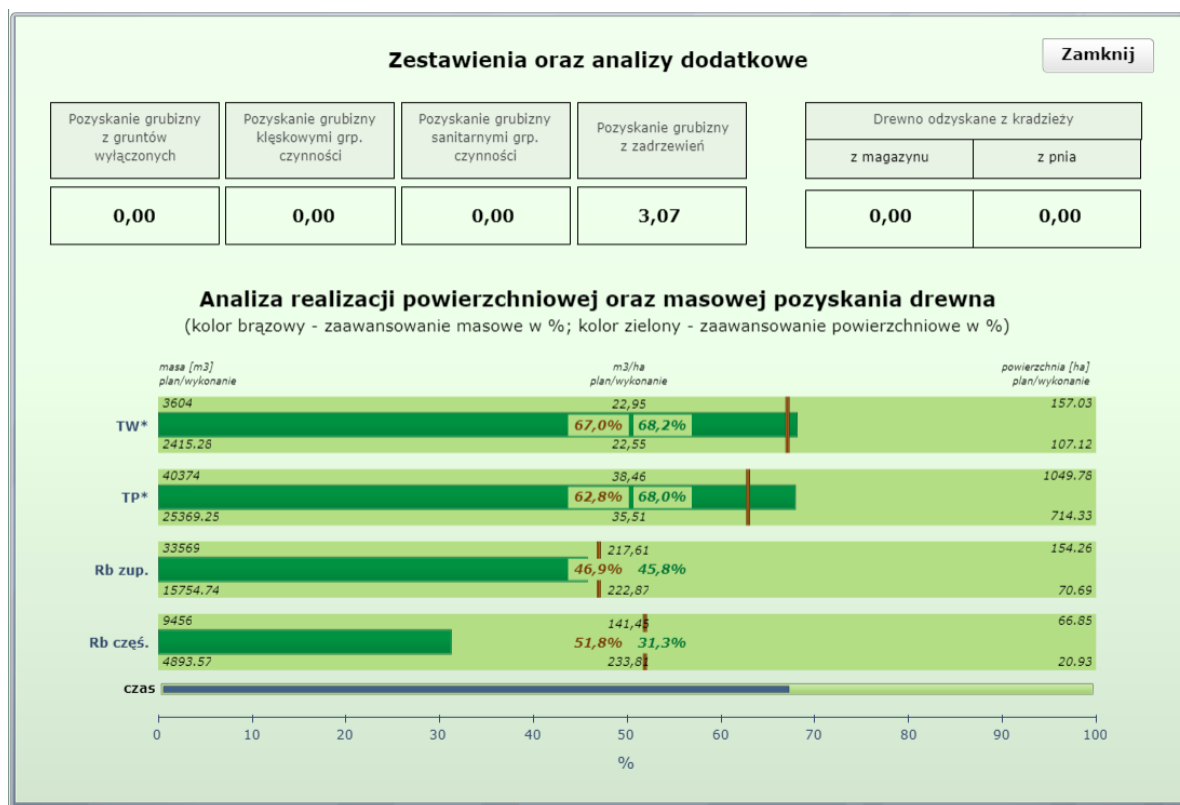


Powrót do głównego ekranu następuje po kliknięciu w przycisk **Zamknij**.

4. Zestawienia inne

Po kliknięciu w przycisk „zestawienia inne” dostępne są dane dotyczące pozyskania na gruntach wyłączonych, rębniach sanitarnych, pozycjach kłęskowych, zadrzewieniach, drewna odzyskanego z kradzieży oraz wizualizację intensywności pozyskania w rozbiciu na trzebieże wczesne, trzebieże późne, rębnie zupełne oraz rębnie złożone





Dane pobierane są wg następujących warunków:

1. Pozyskanie grubizny z gruntów wyłączonych

- Dane pobierane są z X_kartoteki
- data kartoteki -rok – rok analizy,
- kierunek – 8,
- grupa czynności – I_W,
- kategoria sortymentu – W lub S,
- wskaźnik artykułu – Drewno

2. Pozyskanie grubizny kłęskowymi grupami

- Dane pobierane są z X_kartoteki
- data kartoteki -rok – rok analizy,
- kierunek – 1 lub 2,
- grupa czynności – wszystkie grupy czynności z MPK 31 (pozyskanie) kończące się literą K,
- kategoria sortymentu – W lub S,
- wskaźnik artykułu – Drewno

3. Pozyskanie grubizny sanitarnymi grupami

- Dane pobierane są z X_kartoteki
- data kartoteki -rok – rok analizy,
- kierunek – 1 lub 2,
- grupa czynności – I%S lub VS,
- kategoria sortymentu – W lub S,
- wskaźnik artykułu – Drewno

4. Pozyskanie grubizny z zadrzewień

- Dane pobierane są z X_kartoteki

- data kartoteki -rok - rok analizy,
- kierunek – 1 lub 2,
- grupa czynności – ZADRZEW,
- kategoria sortymentu – W lub S,
- wskaźnik artykułu – Drewno

5. Drewno odzyskane z kradzieży z magazynu

- Dane pobierane są z X_kartoteki
- data kartoteki -rok - rok analizy,
- kierunek – 8,
- grupa czynności – KRAD.MAG,
- kategoria sortymentu – W lub S,
- wskaźnik artykułu – Drewno

5. Drewno odzyskane z kradzieży z pnia

- Dane pobierane są z X_kartoteki
- data kartoteki -rok - rok analizy,
- kierunek – 8,
- grupa czynności – KRAD.PIEN,
- kategoria sortymentu – W lub S,
- wskaźnik artykułu – Drewno

Analiza realizacji powierzchniowej oraz masowej pozyskania drewna

Wykres prezentuje zaawansowanie procentowe wykonania powierzchniowego oraz masowego pozyskania drewna w rozbiu na 4 grupy:

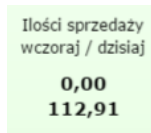
- dla trzebieży wczesnych (wszystkie grupy czynności z MPK 31 zaczynające się od TW)
- dla trzebieży późnych (wszystkie grupy czynności z MPK 31 zaczynające się od TP)
- dla rębni zupełnych (wszystkie grupy czynności z MPK 31 zaczynające się od IA, IB lub IC)
- dla rębni złożonych (wszystkie grupy czynności z MPK 31 zaczynające się od II, IV lub V)

Na dodatkowej osi wizualizowany jest również wpływ czasu.

5. Sprzedaż drewna – masa.



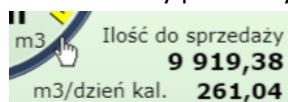
- ① – skala sprzedaży drewna wg upływu czasu. Program wylicza modelową masę sprzedaży, jaka powinna wynikać z upływu czasu. Skala +/- 10 dni od modelowej sprzedaży oznaczona jest kolorem zielonym, skala < 10 dni oznaczona jest na czerwono, a > 10 dni – na żółto. Podziałka na dni.
- ② – liczba dni wyprzedzenia/opóźnienia (-) sprzedaży w stosunku do sprzedaży modelowej. Tę samą liczbę dni pokazuje wskazówka na skali.
- ③ – liczba m3 wyprzedzenia/opóźnienia (-) sprzedaży w stosunku do sprzedaży modelowej zgodnej z upływem czasu.
- ④ – Wykonanie sprzedaży – ilość produktów w X_kartotece, gdzie:
 - rok w dacie kartoteki – rok analizy,
 - wskaźnik artykułu – D,
 - kierunek – występuje na liście: 10, 11, 12, 13, 17, 18, 19, 20,
 - kategoria sortymentu – W, S, M.
 Program ujmuje zarówno drewno zafakturowane jak i niezafakturowane (z zaglobalowanych KW),
- ⑤ – procentowe wykonanie planu sprzedaży w ujęciu graficznym i liczbowym.
- ⑥ – upływ czasu w ujęciu graficznym, poniżej podziałka miesięczna.
- ⑦ – Plan sprzedaży drewna – ilość produktów na zaglobalowanych pozycjach planu gdzie:
 - rok planu – rok analizy,
 - wersja planu – analizowana wersja planu,
 - typ planu - PRZYCH,
 - grupa czynności – występuje na liście: SD-DETAL, SD-DODMAS, SD-OFERTY, SD-AUKSUB, SD-ZAKLP, SD-ENZPOZ, SD-ENSKLD, SD-EPORTA.
- ⑧ – Pozostaje do sprzedaży – różnica pomiędzy ⑦ a ④.
- ⑨ Dodatkowo kokpit prezentuje dane z zakresu wykonanej ilości sprzedaży drewna w dniu odświeżenia danych i w dniu poprzednim.



Dane o ilości sprzedaży pobierane są z X_Kartoteki wg następujących warunków:

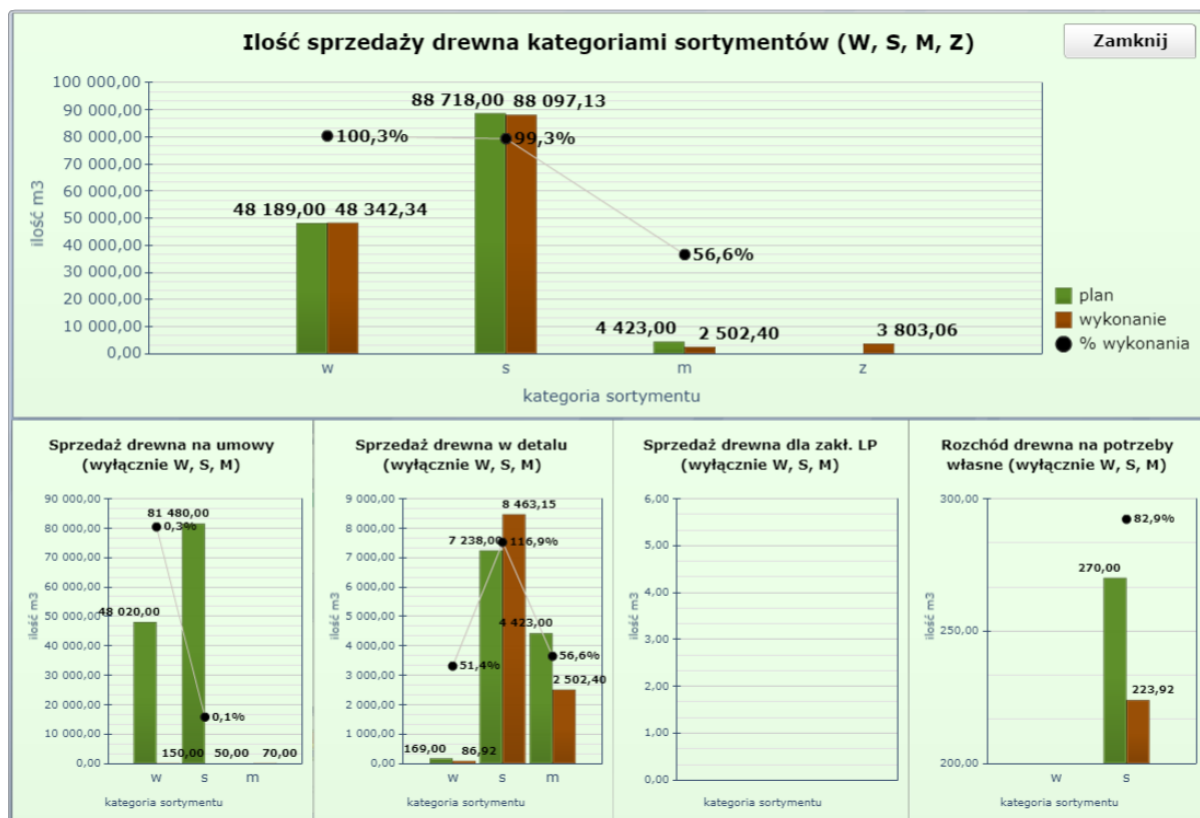
- data kartoteki -rok - rok analizy,
- kierunek – 10, 11, 12, 13, 15, 17, 18, 19, 20,
- wskaźnik artykułu – Drewno
- data kartoteki – dzień odświeżenia danych (dzisiaj) oraz dzień odświeżenia -1 (wczoraj)

- ⑩ Poniżej ilości pozostałej do sprzedaży widoczna jest również ilość w m3 przypadająca na 1 dzień kalendarzowy pozostały do końca roku:



Po kliknięciu w zegar kokpit prezentuje dodatkowe wykresy z zakresu ilości sprzedaży drewna:

- plan sprzedaży oraz wykonanie ilościowe i procentowe wg kategorii sortymentów (W,S,M,Z),
- plan sprzedaży oraz wykonanie ilościowe i procentowe wg segmentów rynku (umowy, detal, dla zakładów LP, potrzeby własne) i kategorii sortymentów (W,S,M)



Plan sprzedaży wg poszczególnych segmentów rynku kokpit pobiera z ilości produktów na zaglobalowanych pozycjach planu roku analizy, analizowanej wersji planu i następujących grup czynności:

- dla puli sprzedaży na umowy - SD-OFERTY, SD-AUKSUB, SD-DODMAS, SD-ENZPOZ, SD-ENSKLD, SD-EPORTA,
- dla puli sprzedaży detalicznej - SD-DETAL ,
- dla puli sprzedaży dla zakładów LP- SD-ZAKLP,
- dla puli potrzeb własnych - SW-PWLASN.

Wykonanie sprzedaży wg poszczególnych segmentów rynku kokpit pobiera z ilość produktów w X_kartotece, dla roku w dacie kartoteki równemu rokowi analizy, wskaźnika artykułu D i następujących kierunków rozchodu:

- dla puli sprzedaży na umowy - 13, 18, 19,
- dla puli sprzedaży detalicznej - 17,
- dla puli sprzedaży dla zakładów LP - 10, 12,
- dla puli potrzeb własnych - 14, 15, 16.

Powrót do głównego ekranu następuje po kliknięciu w przycisk [Zamknij](#) .

W tej części kokpitu dostępna jest też analiza reklamacji na surowiec drzewny.

Reklamacje

Analizę tę można zobaczyć po kliknięciu na przycisk .

Dane do tej analizy pobierane są z podsystemu Gospodarka Towarowa, modułu Reklamacje, dla których data zgłoszenia reklamacji jest z roku analizy.

Kokpit pokazuje trzy wykresy:

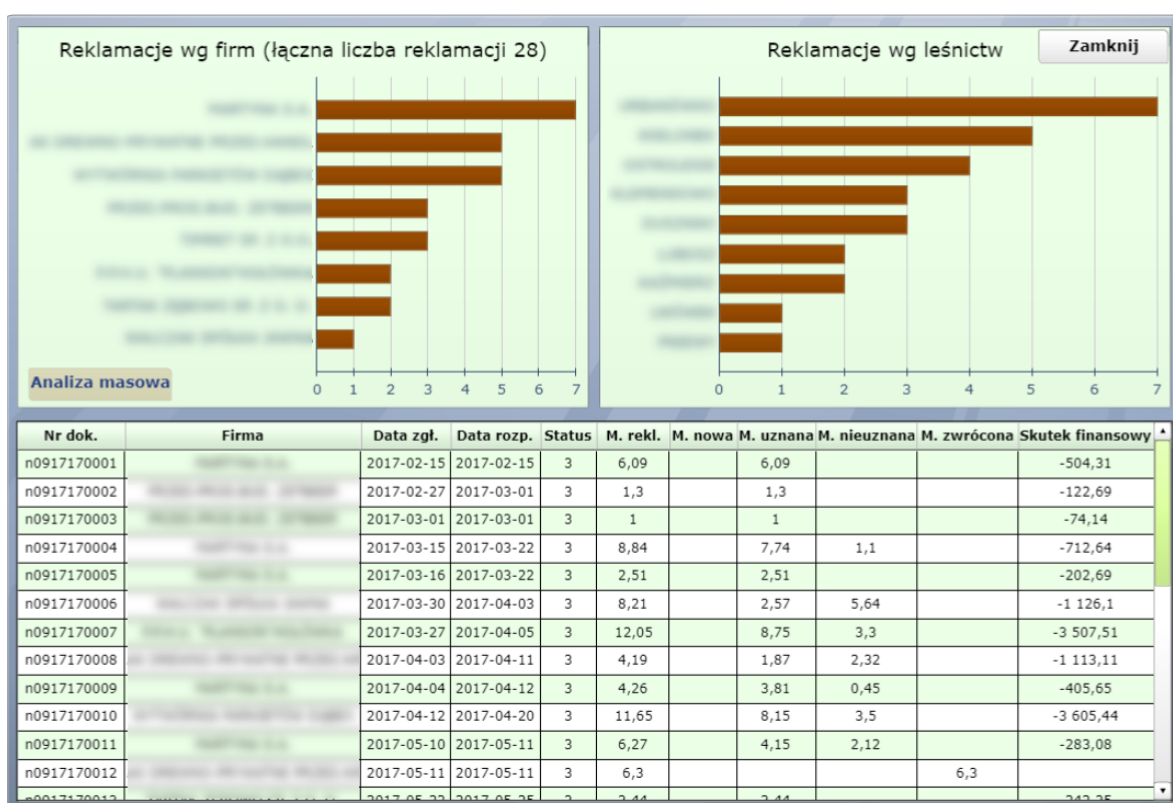
- liczbę reklamacji wg firm (odbiorców drewna),

- liczbę reklamacji wg leśnictw,
- masę reklamowaną i uznaną wg firm (odbiorców drewna).

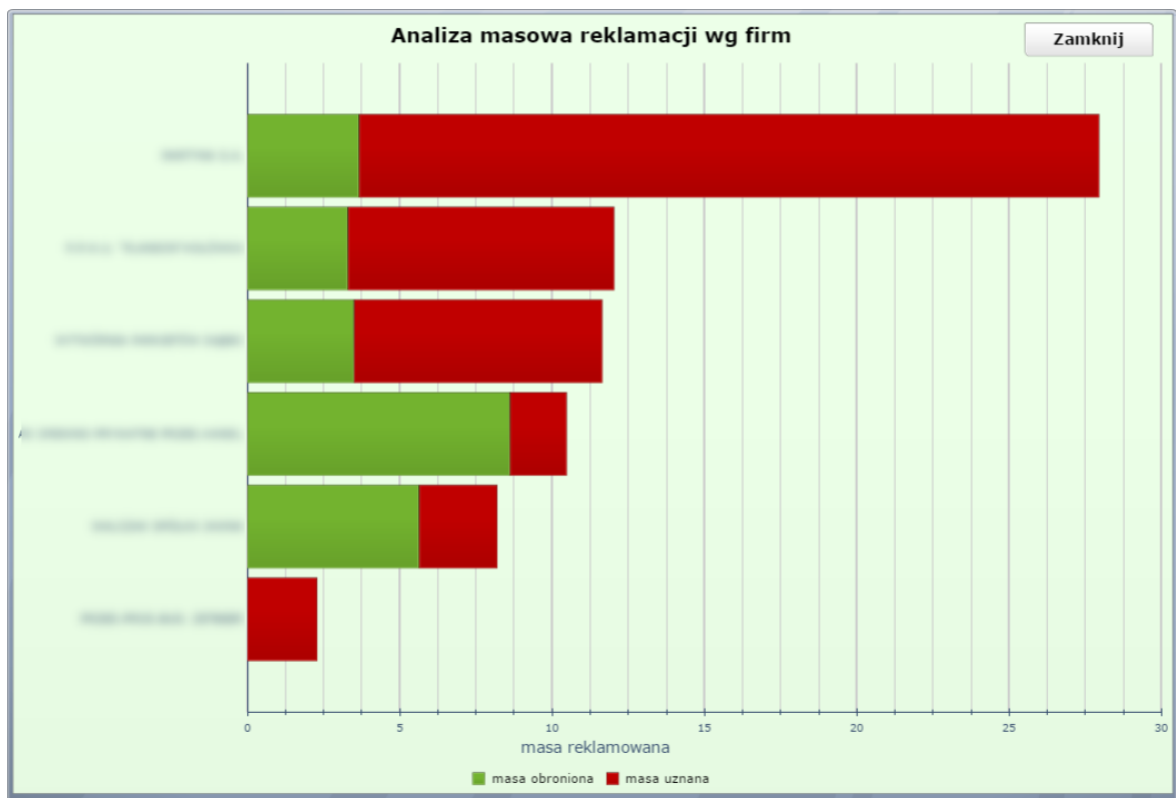
Poniżej wykresów umieszczona jest szczegółowa lista dokumentów dotyczących reklamacji zawierająca:

- Numer dokumentu,
- Nazwę odbiorcy,
- Datę zgłoszenia reklamacji,
- Datę rozpatrzenia reklamacji,
- Status reklamacji,
- Masę drewna będącego przedmiotem reklamacji w podziale na:
 - masę nierozpatrzoną (status N)
 - masę uznaną (status T)
 - masę nieuznaną (status R)
 - masę zwróconą (status Z)
- Skutek finansowy, czyli różnicę między wartością drewna będącą przedmiotem reklamacji a wartością uznaną w wyniku reklamacji.

Dane na liście można sortować wg zawartości kolumn poprzez kliknięcie w nagłówki kolumny.



Po kliknięciu w przycisk **Analiza masowa** można uzyskać analizę masy drewna reklamowanego przez poszczególnych odbiorców z podziałem na drewno masę nieuznanych (obronionych) reklamacji i masę uznanych reklamacji.



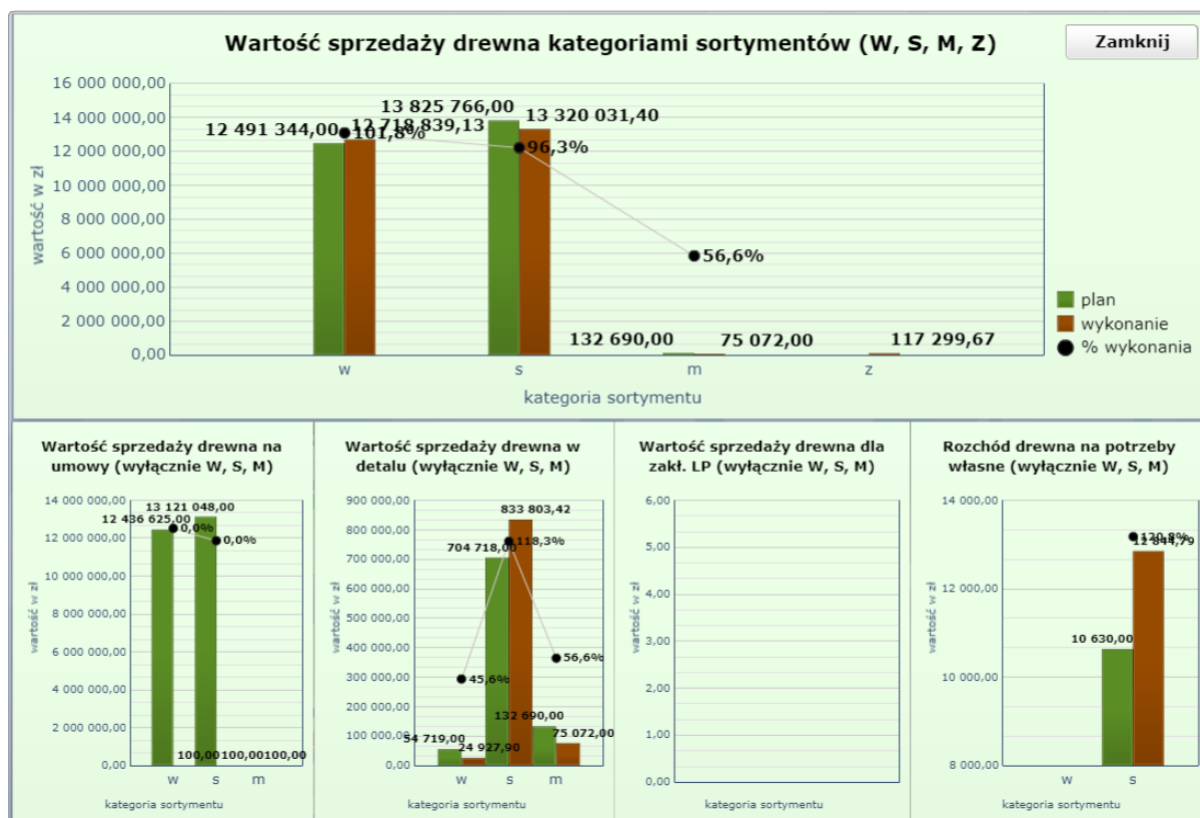
6. Sprzedaż drewna – wartość.



- ① – skala sprzedaży drewna wg upływu czasu. Program wylicza modelową wartość sprzedaży, jaka powinna wynikać z upływu czasu. Skala +/- 2,5 % od modelowej sprzedaży oznaczona jest kolorem zielonym, skala < 2,5% oznaczona jest na czerwono, a > 2,5 % – na żółto. Podziałka w %.
- ② – liczba % wyprzedzenia/opóźnienia (-) wartości sprzedaży w stosunku do sprzedaży modelowej wynikającej z upływu czasu. Ten sam % pokazuje wskazówka na skali.
- ③ – Wartość wyprzedzenia/opóźnienia (-) sprzedaży w stosunku do sprzedaży modelowej.
- ④ – Wykonanie wartości sprzedaży – wartość produktów w X_kartotece, gdzie:
 - rok w dacie kartoteki – rok analizy,
 - wskaźnik artykułu – D,
 - kierunek – występuje na liście: 10, 11, 12, 13, 17, 18, 19, 20 ,
 - kategoria sortymentu – W, S, M.Program ujmuje zarówno drewno zafakturowane jak i niezafakturowane (z zaglobalowanych KW),
- ⑤ – procentowe wykonanie wartości planu sprzedaży w ujęciu graficznym i liczbowym.
- ⑥ – upływ czasu w ujęciu graficznym, poniżej podziałka miesięczna.
- ⑦ – Plan sprzedaży drewna – wartość produktów na zaglobalowanych pozycjach planu gdzie:
 - rok planu – rok analizy,
 - wersja planu – analizowana wersja planu,
 - typ planu - PRZYCH,
 - grupa czynności – występuje na liście: SD-DETAL, SD-DODMAS, SD-OFERTY, SD-AUKSUB, SD-ZAKLP, SD-ENZPOZ, SD-ENSKLD, SD-EPORTA.
- ⑧ – Wartość sprzedaży do planu – różnica pomiędzy ⑦ a ④.

Po kliknięciu w zegar kokpit prezentuje dodatkowe wykresy z zakresu wartości sprzedaży drewna:

- plan sprzedaży oraz wykonanie wartościowe i procentowe wg kategorii sortymentów (W,S,M,Z).
- plan sprzedaży oraz wykonanie wartościowe i procentowe wg segmentów rynku (umowy, detal, dla zakładów LP, potrzeby własne) i kategorii sortymentów (W,S,M)



Plan sprzedaży wg poszczególnych segmentów rynku kokpit pobiera z wartości produktów na zaglobalowanych pozycjach planu roku analizy, analizowanej wersji planu i następujących grup czynności:

- dla puli sprzedaży na umowy - SD-OFERTY, SD-AUKSUB, SD-DODMAS, SD-ENZPOZ, SD-ENSKLD, SD-EPORTA,
- dla puli sprzedaży detalicznej - SD-DETAL ,
- dla puli sprzedaży dla zakładów LP- SD-ZAKLP,
- dla puli potrzeb własnych - SW-PWLASN.

Wykonanie sprzedaży wg poszczególnych segmentów rynku kokpit pobiera z wartości sprzedaży w X_kartotece, dla roku w dacie kartoteki równemu rokowi analizy, wskaźnika artykułu D i następujących kierunków rozchodu:

- dla puli sprzedaży na umowy - 13, 18, 19,
- dla puli sprzedaży detalicznej - 17,
- dla puli sprzedaży dla zakładów LP- 10, 12,
- dla puli potrzeb własnych - 14, 15, 16.

Powrót do głównego ekranu następuje po kliknięciu w przycisk Zamknij.

Dodatkowo kokpit prezentuje dane z zakresu wykonanej wartości sprzedaży drewna w dniu odświeżenia danych i w dniu poprzednim.

Ilości sprzedaży wczoraj / dzisiaj
118,38 191,48

Dane o wartości sprzedaży pobierane są z X_Kartoteki wg następujących warunków:

- data kartoteki -rok - rok analizy,
- kierunek - 10, 11, 12, 13, 15, 17, 18, 19, 20,
- wskaźnik artykułu - Drewno
- data kartoteki - dzień odświeżenia danych (dzisiaj) oraz dzień odświeżenia -1 (wczoraj)

W tej części kokpitu dostępna jest też analiza sprzedaży drewna na podstawie Protokołów Przekazania (PP).

Protokoły
przekazania

Analizę tę można zobaczyć po kliknięciu na przycisk

Dane do tej analizy pobierane są z podsystemu Gospodarka Towarowa, modułu Kwity, dla których Rok pl g towar. jest równy rokowi analizy i flaga Protokół przekazania jest równa „T”.

Kokpit pokazuje cztery wykresy:

- liczbę protokołów przekazania wg firm (odbiorców drewna),
- liczbę protokołów przekazania wg leśnictw,
- masę drewna na protokołach przekazania wg firm (odbiorców drewna),
- masę drewna na protokołach przekazania wg leśnictw.



Poniżej wykresów umieszczona jest lista szczegółowych danych dotyczących protokołów przekazania zawierająca:

- Numer protokołu,
- Datę protokołu,
- Nr leśnictwa,
- Nazwę leśnictwa,
- Nr artykułu,
- Masę drewna,
- Nazwę odbiorcy.

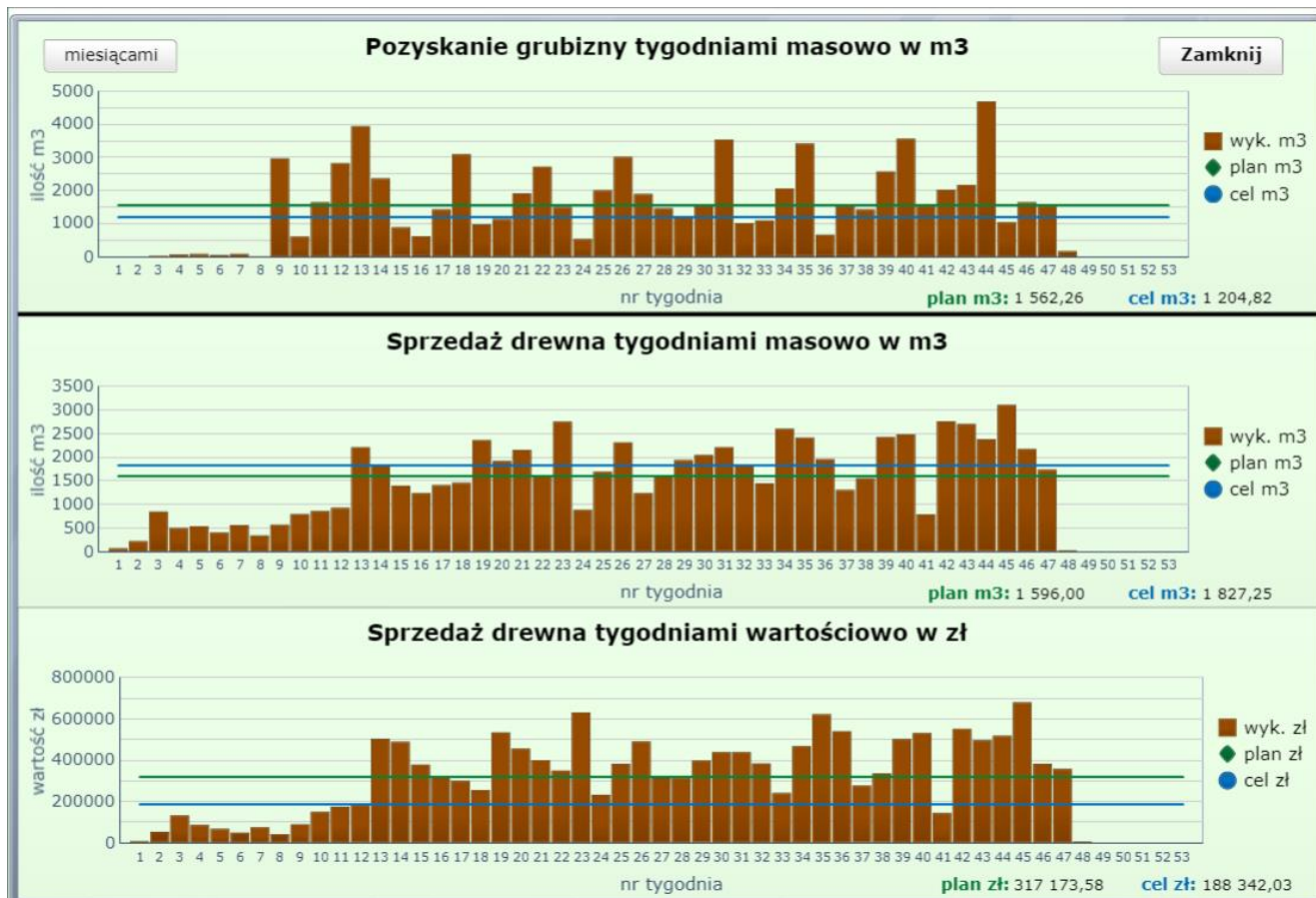
Dane na liście można sortować wg zawartości kolumn poprzez kliknięcie w nagłówek kolumny.

Nad listą wyświetlana jest informacja o łącznej liczbie protokołów i łącznej masie drewna na PP w roku.

Łącznie PP: 24 szt. 3176 m3						
Numer protokołu	Data protokołu	Leśnictwo nr	Nazwa leśnictwa	Artykuł	Masa	Odbiorca
05I16208103P	2018-01-30	05		DB S2A 120	48,07	
05I16208104P	2018-01-30	05		DB S2A 120	20,45	
10I16203005P	2018-01-30	10		DB S2A 120	12,39	
06I16209013P	2018-01-31	06		SO WC0 2	17,13	
04I16207001P	2018-01-31	04		DB WC0 2	0,35	
09I16202002P	2018-01-31	09		DB WD 2	0,63	
04I16207001P	2018-01-31	04		DB WD 2	4,37	
04I16207001P	2018-01-31	04		DB WC0 3	2,13	
09I16202002P	2018-01-31	09		DB WD 3	8,61	
10I16203007P	2018-01-31	10		DB WC0 3	2,35	
06I16209011P	2018-01-31	06		DB WC0 3	12,83	
06I16209012P	2018-01-31	06		DB WD 2	0,95	

7. Sprzedaż tygodniami oraz miesięciami

Analizę sprzedaży tygodniami oraz miesięciami w ujęciu masowym i wartościowym można zobaczyć po kliknięciu na przycisk **Poz./sprzed. - tyg./mies.**. Jako pierwszy otwiera się ekran prezentujący wykonanie pozyskania i sprzedaży tygodniami.



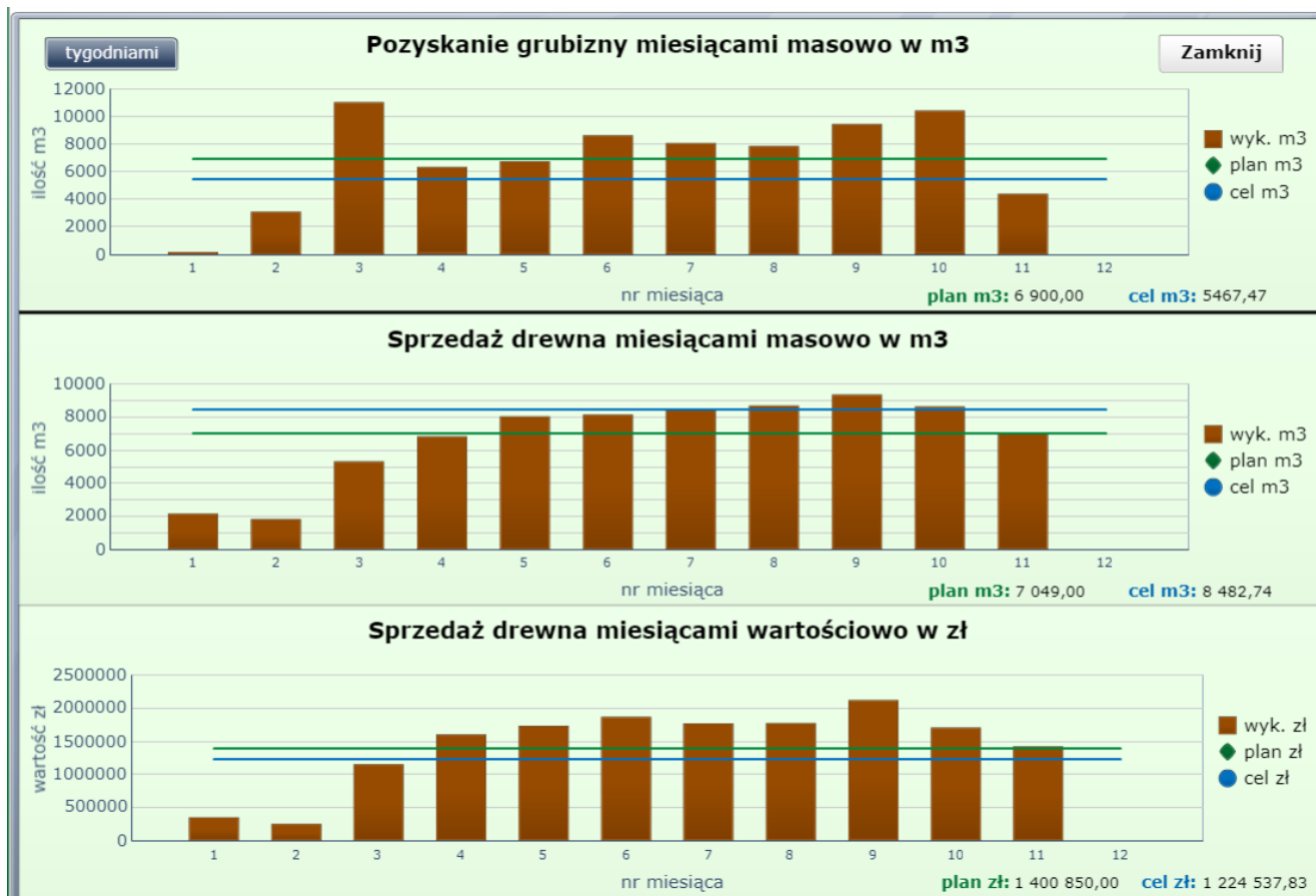
Dane pobierane są z kartoteki dla roku analizy – pozyskanie dla kierunku 1 i 2 (tylko grubizna), sprzedaż ilościowa i wartościowa dla kierunków 10,11,12,13,15,17,18,19 i 20, dla artykułów typu „Drewno” (grubizny i drobnicy).

Oprócz wykonania w rozbiu na poszczególne tygodnie roku widoczny jest również plan tygodniowy (wyliczony jako iloraz wartości rocznej, odpowiednio pozyskania, sprzedaży w m3 oraz sprzedaży w zł i ilości

tygodni – przy czym pod uwagę brana jest bezwzględna całkowita liczba tygodni, niezależnie od ich długości w dniach (niepełne tygodnie z początku i końca roku traktowane są jako tygodnie pełne)).

Prezentowany jest również cel, czyli ilość pozostała do realizacji średnio na tydzień dla tygodni pozostałych do końca roku. Cel liczony jest jako iloraz ilości pozostałej do realizacji oraz pozostałej do końca liczby tygodni, przy czym w tym przypadku liczba pozostałych do końca roku tygodni liczona jest poprzez podzielenie liczby pozostałych do końca roku dni (bez dnia aktualnego) przez 7.

Kliknięcie przycisku **miesięciami** otwiera prezentację realizacji pozyskania i sprzedaży w rozbiciu na miesiące.

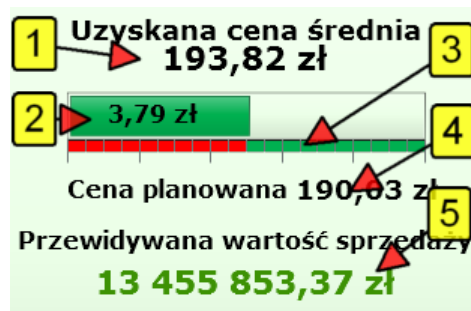


Podobnie, jak dla zestawienia tygodniowego, również w tym przypadku wykresy prezentują realizację w poszczególnych miesiącach, średniomiesięczny plan (jako iloraz ilości planowanej rocznej i liczby 12) oraz cel pozostały średnio na miesiące pozostałe do końca roku.

W odróżnieniu od ujęcia tygodniowego cel na miesiące pozostałe do końca roku liczony jest jako ilość pozostała do realizacji do końca roku według stanu na koniec poprzedniego miesiąca podzielona przez liczbę pozostałych do końca roku miesięcy (wliczając w to miesiąc aktualny).

Powrót do ekranu głównego następuje poprzez kliknięcie przycisku **Zamknij**. Powrót możliwy jest zarówno z ekranu prezentującego zestawienie tygodniowe, jak też z ekranu z zestawieniem miesięcznym.

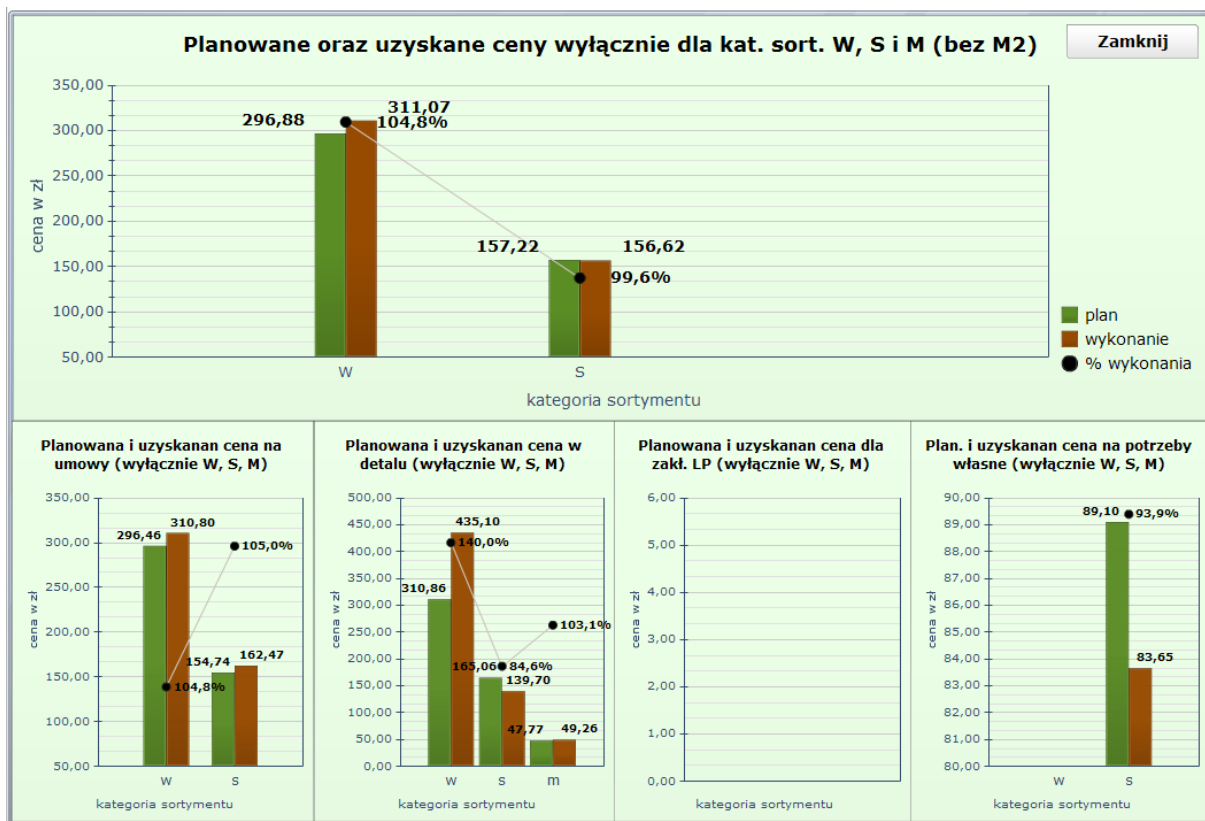
8. Cena drewna.



- ① – uzyskana cena średnia – wykonanie wartości sprzedaży podzielone przez wykonanie ilości sprzedaży.
- ② – różnica (w zł) między ceną planowaną a ceną uzyskaną. Pod nią graficzna prezentacja % ceny uzyskanej do ceny planowanej. Jeśli cena uzyskana jest wyższa niż planowana pasek jest zielony, jeśli niższa – czerwony.
- ③ – graficzna prezentacja ceny planowanej. Od 0 do 100% ceny planowanej skala czerwona, od 101% do 200% ceny planowanej skala zielona.
- ④ – cena planowana – wartość planu sprzedaży podzielona przez ilość planu sprzedaży,
- ⑤ – przewidywana wartość sprzedaży – masa pozostająca do sprzedaży razy uzyskana cena średnia plus uzyskana wartość sprzedaży.

Po kliknięciu w wykres kokpit prezentuje dodatkowe wykresy z zakresu ceny sprzedaży drewna:

- cena planowana i uzyskana oraz wykonanie procentowe wg kategorii sortymentów (W,S,M).
- cena planowana i uzyskana oraz wykonanie procentowe wg segmentów rynku (umowy, detal, dla zakładów LP, potrzeby własne) i kategorii sortymentów (W,S,M)



Planowaną cenę wg poszczególnych segmentów rynku kokpit pobiera jako iloraz wartości i ilości produktów na zaglobalowanych pozycjach planu z roku analizy, analizowanej wersji planu i następujących grup czynności:

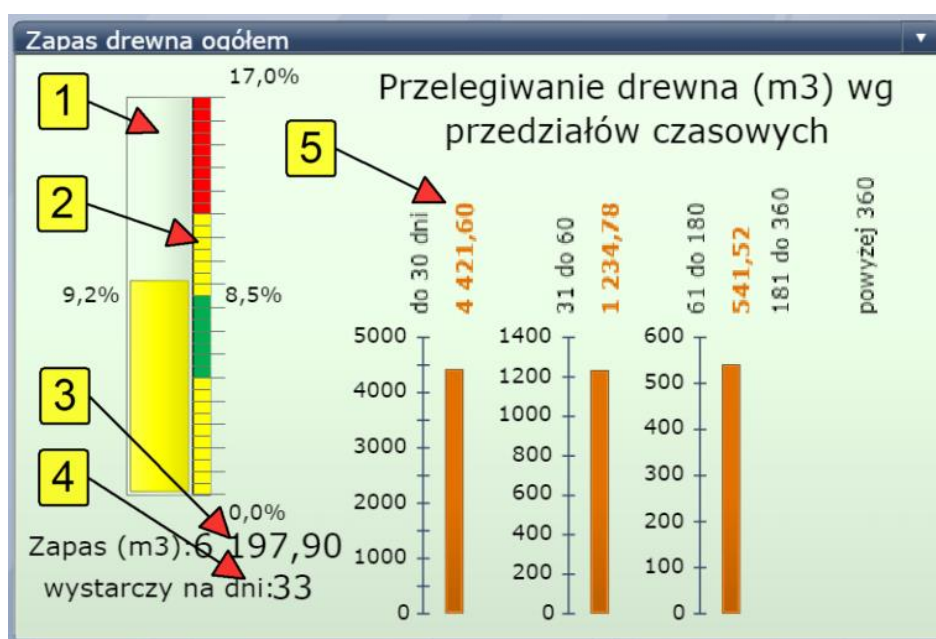
- dla puli sprzedaży na umowy - SD-OFERTY, SD-AUKSUB, SD-DODMAS, SD-ENZPOZ, SD-ENSKLD, SD-EPORTA,
- dla puli sprzedaży detalicznej - SD-DETAL ,
- dla puli sprzedaży dla zakładów LP- SD-ZAKLP,
- dla puli potrzeb własnych - SW-PWLASN.

Wykonanie sprzedaży wg poszczególnych segmentów rynku kokpit pobiera jako iloraz wartości i ilości sprzedaży w X_kartotece, dla roku w dacie kartoteki równemu rokowi analizy, wskaźnika artykułu D i następujących kierunków rozchodu:

- dla puli sprzedaży na umowy - 13, 18, 19,
- dla puli sprzedaży detalicznej - 17,
- dla puli sprzedaży dla zakładów LP- 10, 12,
- dla puli potrzeb własnych - 14, 15, 16.

Powrót do głównego ekranu następuje po kliknięciu w przycisk Zamknij.

9. Zapas drewna.



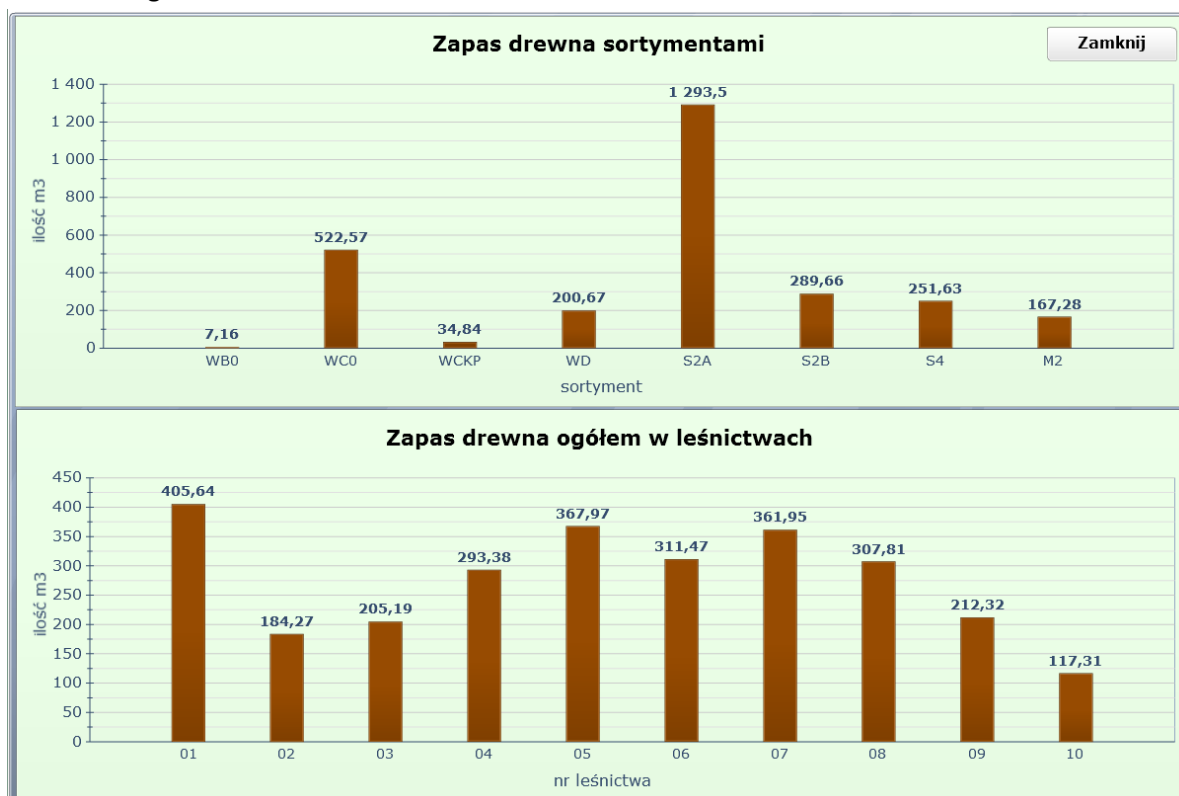
- ① – graficzne przedstawienie % zapasu drewna (W+S+M) w stosunku do planu pozyskania. Jeśli zapas jest w przedziale 0-5% i 8,5-12% pasek jest żółty, jeśli w przedziale 5-8,5% pasek jest zielony, jeśli powyżej 12% – czerwony.
- ② – skala % zapasu do planu pozyskania. W przedziałach 0-5% i 8,5-12% skala żółta, od 5% do 8,5% skala zielona, powyżej 12% skala czerwona.
- ③ – zapas (m³) – ilość drewna w magazynie na moment wygenerowania kokpitu.
- ④ – wystarczy na dni – zapas podzielony przez dzienną sprzedaż drewna (obliczoną jako ilość sprzedaży przez liczbę dni kalendarzowych od początku roku),
- ⑤ – przelegiwanie drewna – wykres prezentujący zapas drewna wg liczby dni jaka minęła od daty pozyskania. Dane podzielone są na pięć zakresów:

- od 0 do 30 dni,
- od 31 do 60 dni,
- od 61 do 180 dni,
- od 181 do 360 dni,
- powyżej 360 dni.

Dane do przelegiwania są pobierane z X_kartoteki przez dedykowaną do tego zestawienia klasę ROTACJA DREWNA w świecie obiektów Magazyn Drewna. Raport liczy dni od pierwotnej daty pozyskania nawet, jeśli drewno podlegało później manipulacji czy przesunięciu na inny magazyn (np. składnicę). Takie działanie raportu może powodować rozbieżności w wynikach w porównaniu z raportami prezentującymi liczbę dni od daty pozyskania zamieszczonymi na SILPweb.

Po kliknięciu w wykres zapasu kokpit prezentuje dodatkowe wykresy:

- zapas drewna wg sortymentów,
- zapas drewna wg leśnictw.



Po kliknięciu w wykres przelegiwania kokpit prezentuje dodatkowe zestawienie pokazujące dane dokumentów przychodowych posortowane wg liczby dni przelegiwania zaczynając od najstarszego drewna. Tabelę można też posortować wg innych kryteriów klikając w nagłówki kolumny.

Dane w tego zestawienia mogą być rozbieżne w porównaniu z raportami prezentującymi liczbę dni od daty pozyskania zamieszczonymi na SILPweb, bo zestawienie w kokpicie uwzględnia specyfikacje i przesunięcia i liczy dni od daty pierwotnego dokumentu przychodowego.

Drewno w magazynie – lista							Zamknij
Liczba dni	Nr źródł. mag. w SILP	Data dok. źródł.	Artykuł	Ilość	Nr Leśnictwa	Nazwa leśnictwa	
199	W1609476/17	2016-10-28	GB S2A 120	12,61	10	LWÓWEK	
193	W1609369/28	2016-11-03	OL WCO 3	3	07	LUBOSZ	
193	W1609369/28	2016-11-03	OL WD 3	1,48	07	LUBOSZ	
193	W1609369/28	2016-11-03	OL WD 2	3,74	07	LUBOSZ	
193	W1609369/28	2016-11-03	OL WB0 3	0,59	07	LUBOSZ	
193	W1609369/28	2016-11-03	OL WCO 1	2,05	07	LUBOSZ	
193	W1609369/28	2016-11-03	OL WCO 2	7,92	07	LUBOSZ	
193	W1609369/28	2016-11-03	OL WD 1	0,19	07	LUBOSZ	
192	W1609369/31	2016-11-04	OL WCO 3	1,63	07	LUBOSZ	
192	W1609369/31	2016-11-04	OL WD 3	1,66	07	LUBOSZ	
192	W1609369/31	2016-11-04	OL WD 2	0,52	07	LUBOSZ	
189	W1609476/19	2016-11-07	GB S2A 120	10,74	10	LWÓWEK	
188	W1609369/33	2016-11-08	OL WD 3	1,81	07	LUBOSZ	
188	W1609369/33	2016-11-08	OL WCO 2	1,21	07	LUBOSZ	
188	W1609369/33	2016-11-08	OL WCO 3	1,08	07	LUBOSZ	
187	W1609674/2	2016-11-09	GB S2A 120	1,81	06	DUSZNIKI	
175	W1609476/22	2016-11-21	GB S2A 120	12,11	10	LWÓWEK	
172	W1609369/40	2016-11-24	OL WCO 3	0,95	07	LUBOSZ	
172	W1609369/40	2016-11-24	OL WD 3	0,59	07	LUBOSZ	
161	W1609369/44	2016-12-05	OL WCO 2	0,43	07	LUBOSZ	
161	W1609369/44	2016-12-05	OL WD 2	0,87	07	LUBOSZ	
161	W1609369/44	2016-12-05	OL WD 3	0,63	07	LUBOSZ	
160	W1609369/47	2016-12-06	OL WCO 1	0,61	07	LUBOSZ	
160	W1609369/47	2016-12-06	OL WCO 2	3,33	07	LUBOSZ	
160	W1609369/47	2016-12-06	OL WCO 3	0,74	07	LUBOSZ	

Po kliknięciu w przycisk **IOL B.11.1.** kokpit prezentuje podobną analizę, ale dla grubizny iglastej pozyskanej w okresie jesienno-zimowym, czyli od 23 września do 21 marca.

Grubizna iglasta z cięć jesienno-zimowych (razem: 298.41 m3)							Zamknij
Liczba dni	Nr źródł. mag. w SILP	Data dok. źródł.	Artykuł	Ilość	Nr leśnictwa	Nazwa leśnictwa	
150	W1609566/23	2016-12-16	SO S4	4,94	03	WIELONEK	
138	W1609571/2	2016-12-28	MD S4	2,16	03	WIELONEK	
137	W1609557/1	2016-12-29	SO S2BG 120G	11,23	02	OSTROLESIE	
137	W1609355/1	2016-12-29	SO S2BG 120G	28,7	07	LUBOSZ	
125	W1714609/1	2017-01-10	SO S2BG 120G	5,79	10	LWÓWEK	
118	W1714618/4	2017-01-17	SO S2A 240	5,95	06	DUSZNIKI	

Powrót do głównego ekranu następuje po kliknięciu w przycisk **Zamknij**.

Dane w tabeli można sortować wg zawartości kolumn poprzez kliknięcie w nagłówek kolumny.

10. Analiza umów.

Żeby wyświetlić analizę umów trzeba kliknąć w odpowiednią zakładkę na górnej krawędzi kokpitu. Dane w tej zakładce pochodzą z modułu Umowy w podsystemie Gospodarka Towarowa.



Po uruchomieniu tej zakładki kokpit prezentuje na początek dwa wykresy.

Pierwszy wykres pokazuje dane o masie zrealizowanej, pozostającej do realizacji i procencie realizacji na umowach 10 klientów, u których masa do realizacji jest największa. Dane pobierane są wg następujących warunków:

- status umowy - 1,

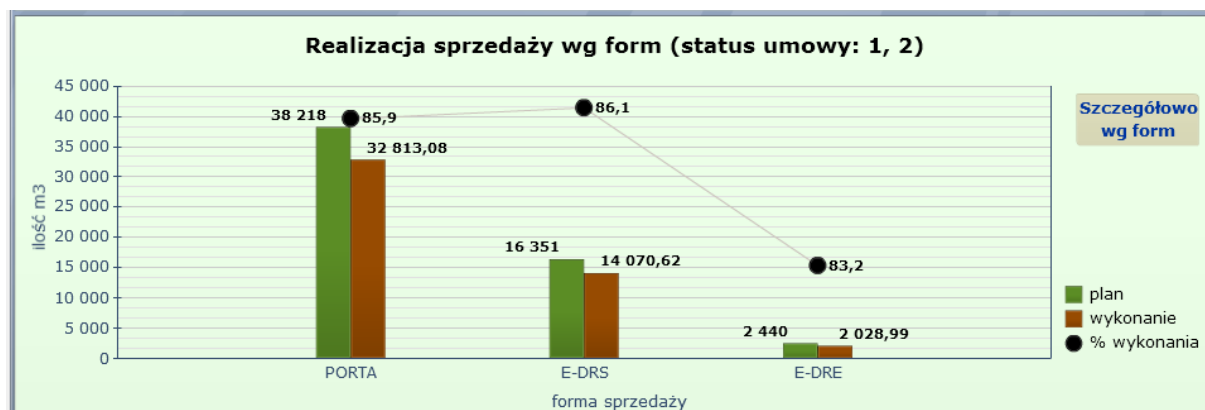
- wskaźnik artykułu – D,
- data od - pomiędzy 1 stycznia roku analizy a 31 grudnia roku analizy.



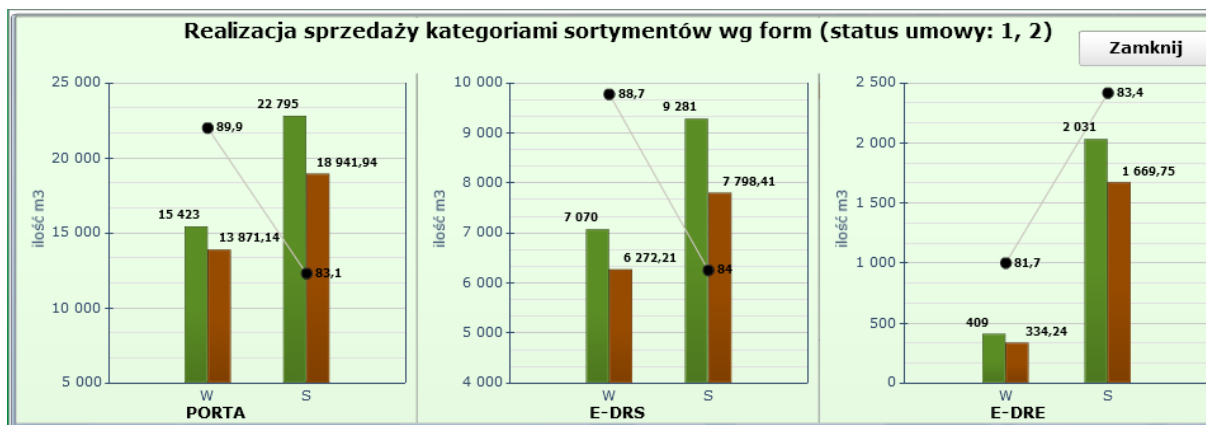
Po kliknięciu w przycisk **30 pierwszych firm** kokpit pokazuje na całym ekranie wykres 30 firm o największej masie pozostającej do realizacji.

Drugi wykres pokazuje dane o masie zaplanowanej i zrealizowanej na umowach z podziałem na formy sprzedaży. Dane pobierane są wg następujących warunków:

- status umowy – 1 lub 2,
- wskaźnik artykułu – D,
- data od - większa lub równa 1 stycznia roku analizy,
- forma sprzedaży - E-DRE; E-DRS; PORTA.



Po kliknięciu w przycisk **Szczegółowo wg form** otwiera się okno z trzema wykresami prezentującymi sprzedaż dla poszczególnych form w rozbiciu na kategorie sortymentów.



Powrót do głównego ekranu następuje po kliknięciu w przycisk

Zamknij

11. Zestawienie planu oraz wykonania powierzchniowego.

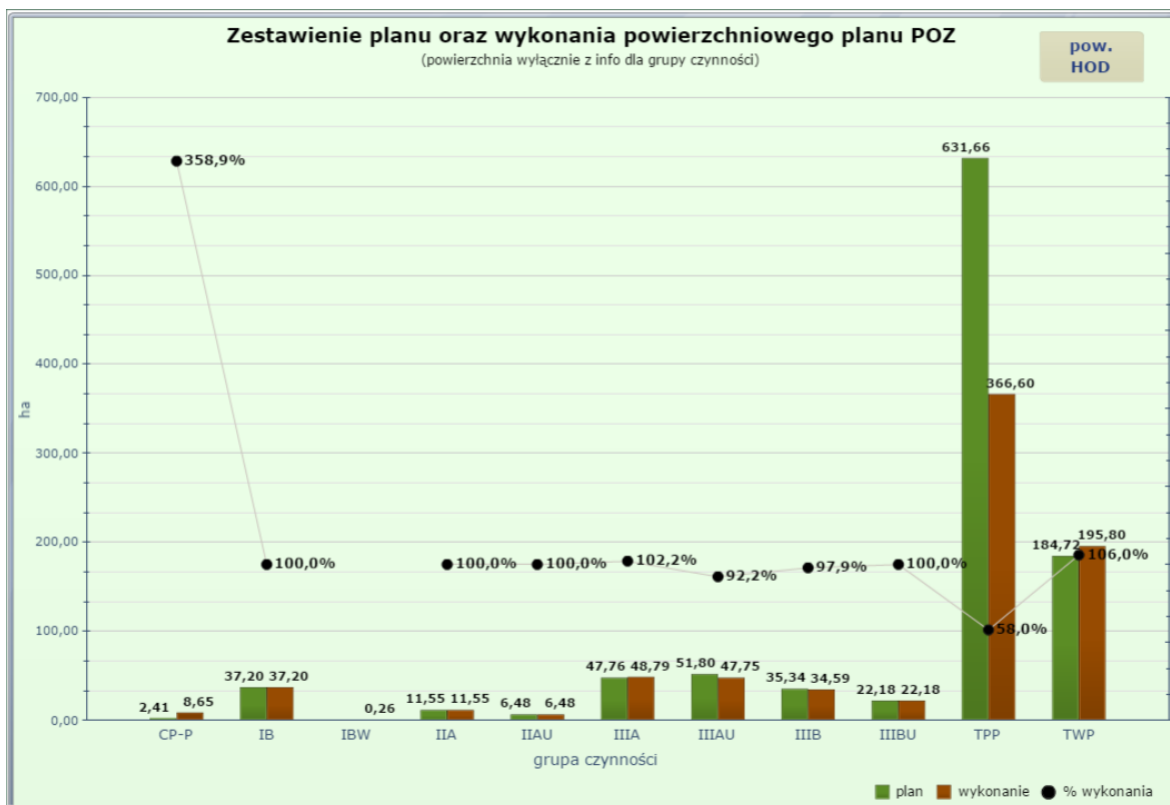
Kolejnymi wykresami prezentowanymi przez kokpit są Zestawienia planu oraz wykonania powierzchniowego planu POZ i HOD.

D. umowy **An. pow.** POZ koszt

Dla planu POZ wykres prezentuje dane z planu i wykonania powierzchni dla poszczególnych grup czynności planu pozyskania drewna. Dane pobierane są wg następujących warunków:

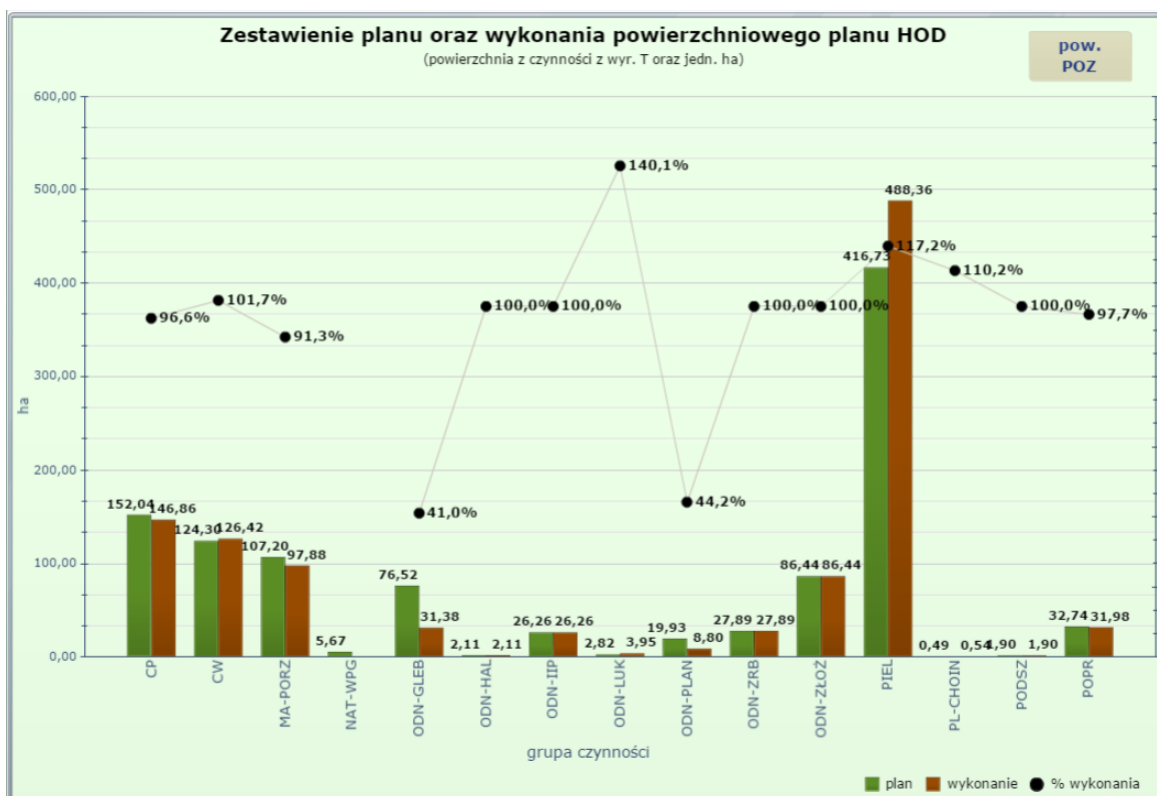
- rok planu - rok analizy,
- wersja planu – 3,
- typ planu - POZ,
- rodzaj info – POW MANP dla planu i POW MANW dla wykonania.

Dane o planie i wykonaniu powierzchni pochodzą tylko z info przy pozycji planu – nie są obliczane proporcjonalnie z wykonania masy, jak to jest w niektórych raportach SILPweb.



Dla planu HOD wykres prezentuje dane z planu i wykonania powierzchni dla poszczególnych grup czynności planu hodowli lasu. Dane o powierzchni pobierane są wg następujących warunków:

- rok planu - rok analizy,
- wersja planu – analizowana wersja planu,
- typ planu - HOD,
- czynność – wyróżnik T (aktualizująca), jednostka (ha) .



Przełączanie pomiędzy wykresem dla planu POZ i HOD następuje po wybraniu odpowiednio przycisku

pow.
POZ

pow.
HOD

12. Analiza kosztów jednostkowych pozyskania i zrywki.

W kolejnej zakładce kokpit prezentuje analizę planu oraz wykonania kosztów jednostkowych pozyskania i zrywki drewna.



Dane pobierane z zaglobalowanych pozycji planów wg następujących warunków:

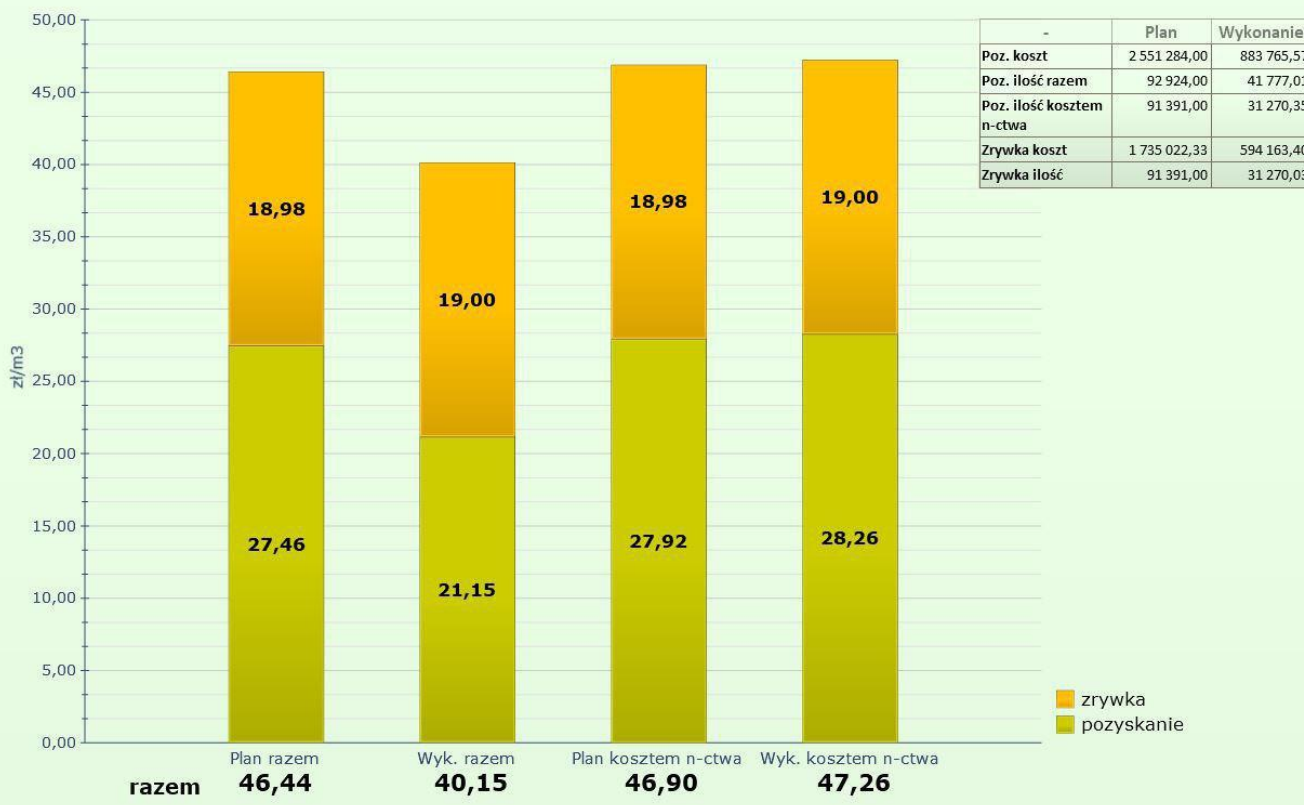
- pozyskanie – ilość czynności z wyróżnikiem T:
 - rok planu - rok analizy,
 - wersja planu – analizowana wersja planu,
 - MPK - 31,
- zrywka – ilość czynności z wyróżnikiem T:
 - rok planu - rok analizy,
 - wersja planu – analizowana wersja planu,
 - MPK - 32,
- pozyskanie – koszt czynności z wyróżnikiem T:
 - rok planu - rok analizy,
 - wersja planu – analizowana wersja planu,
 - MPK - 31,
- zrywka – koszt czynności z wyróżnikiem T:
 - rok planu - rok analizy,
 - wersja planu – analizowana wersja planu,
 - MPK - 32,

Zbiorcze dane prezentowane są w tabeli obok raportu. Koszty jednostkowe prezentowane na wykresie uzyskano przez podzielenie kosztów przez dane rzeczowe. Dane o wykonaniu kosztów uzyskuje się po naciśnięciu przycisku „Odśwież”.

Plan oraz wykonanie kosztów jednostkowych pozyskania i zrywki drewna

(dane pobierane z systemu planu z czynności - MPK 31 oraz 32)

Odśwież



13. Analiza pozyskania i zapasu posuszu zasiedlonego.

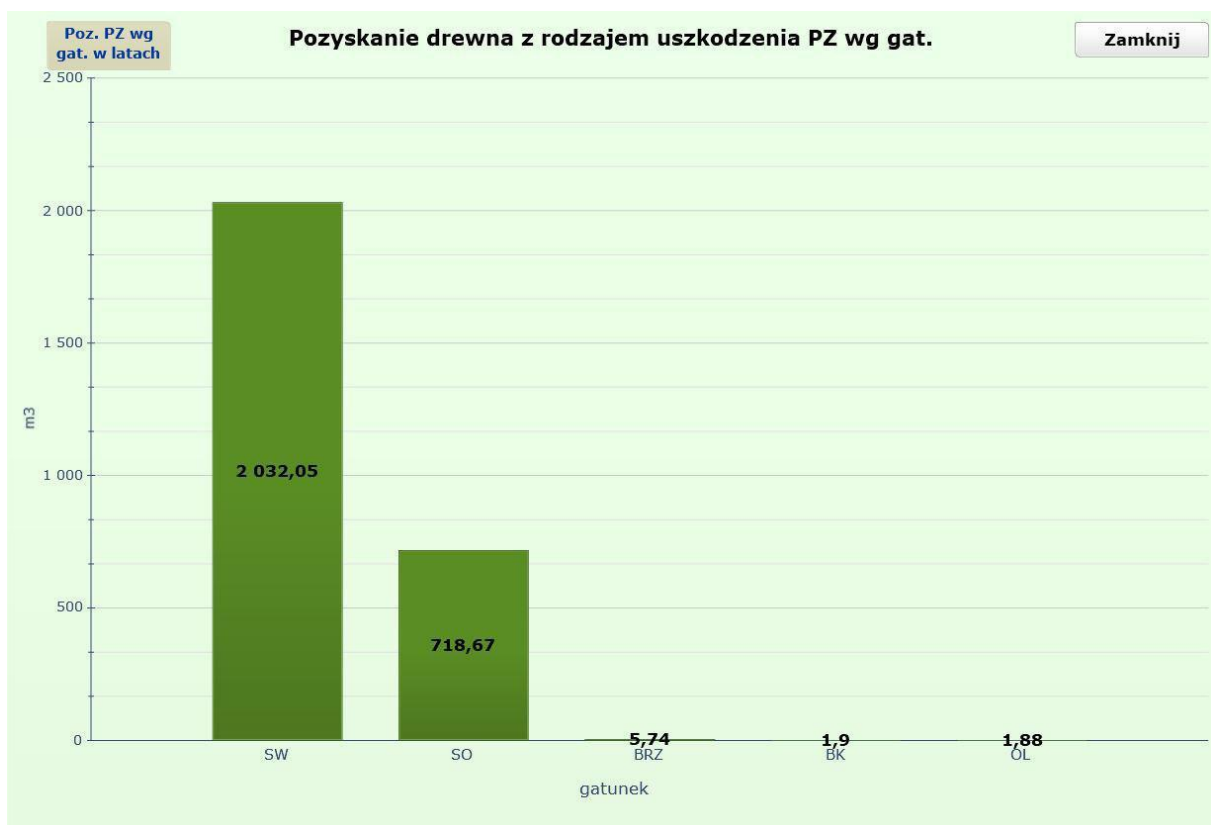
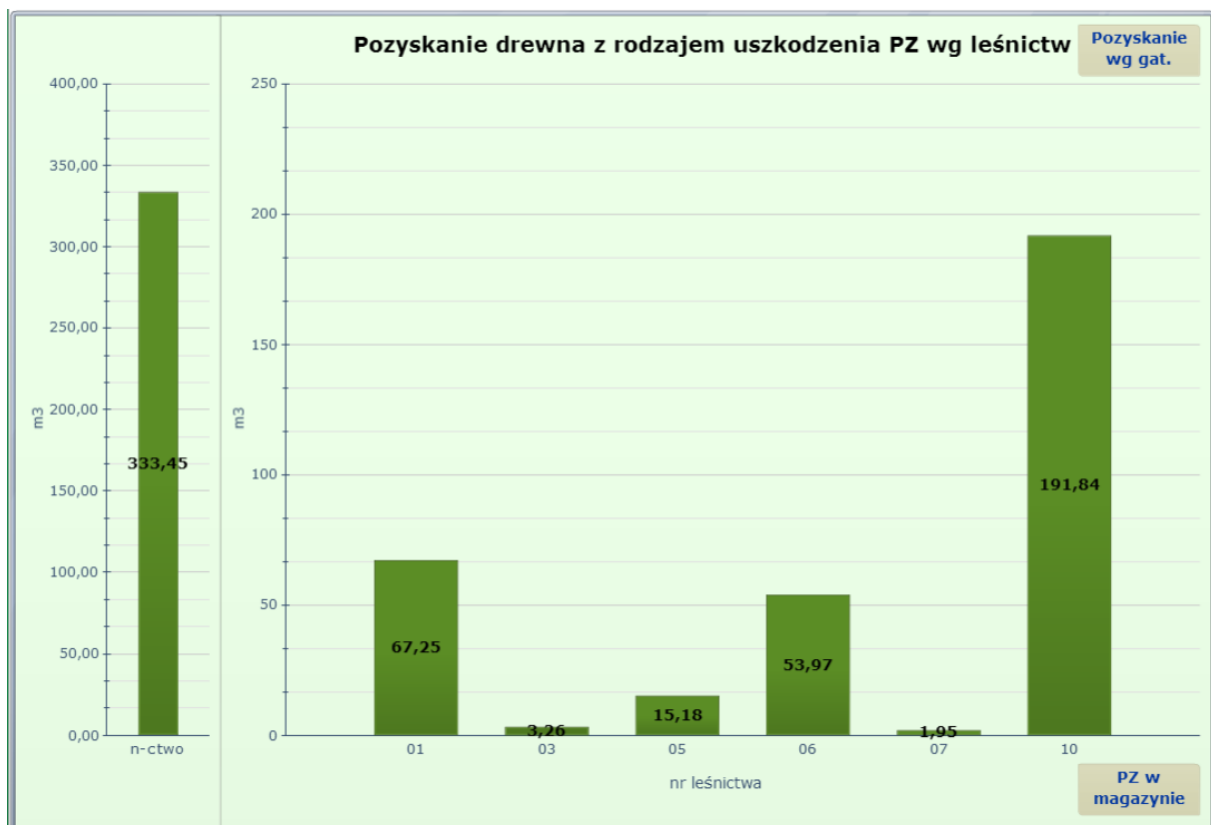
W kolejnej zakładce kokpit prezentuje analizę pozyskania i zapasu posuszu zasiedlonego.



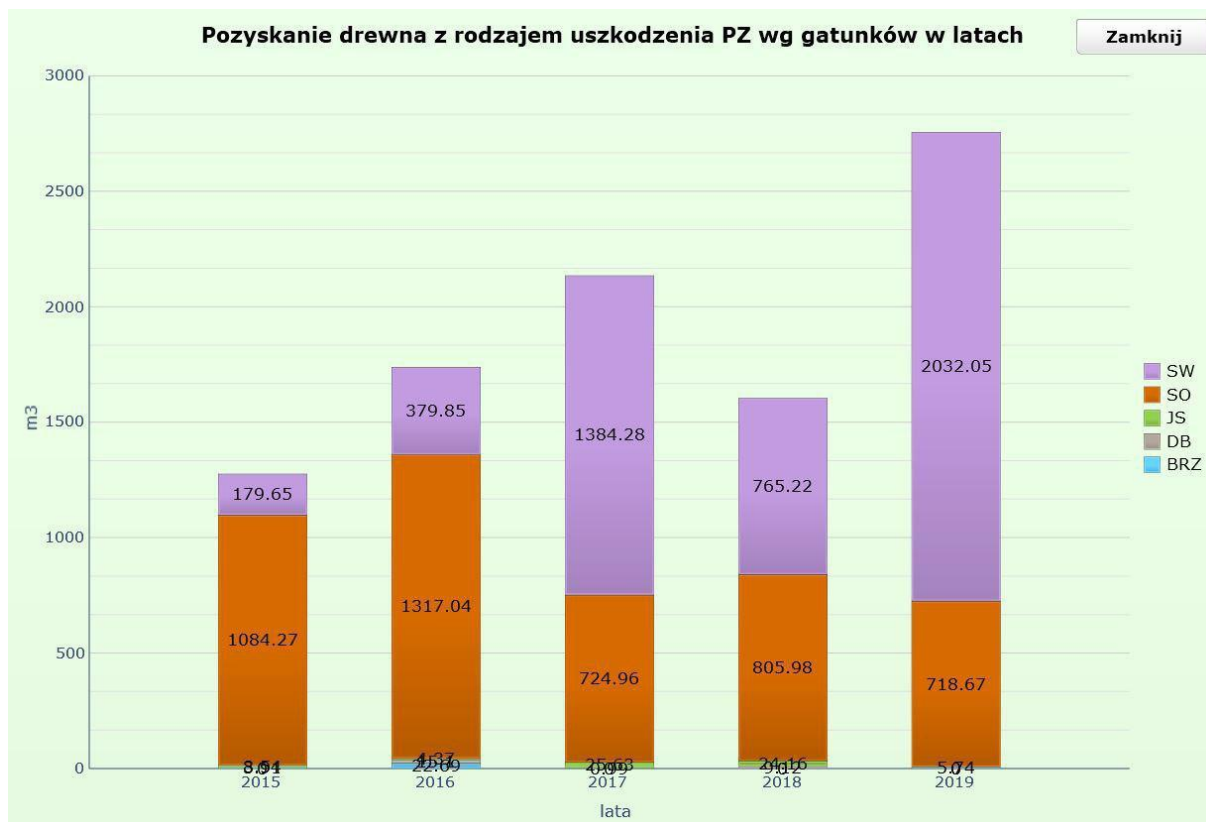
- Wykonanie pozyskania posuszu zasiedlonego kokpit pobiera z X_kartoteki (Ilość w jedn. magazynowych), gdzie:
 - rok planu zakupu – rok analizy,
 - kierunek – 1 lub 2,
 - rodzaj uszkodzenia – 23.

Dane są pokazywane w dwóch układach:

- wg leśnictw,
- wg gatunków.



Kliknięcie przycisku **Poz. PZ wg gat. w latach** otwiera ekran prezentujący pozyskanie drewna z rodzajem uszkodzenia PZ według gatunków w latach.



Prezentowane są dane dla roku bieżącego oraz 4 ostatnich lat wyłącznie dla gatunków: BRZ, DB, JS, SO, SW.

- Dane o zapasie posuszu zasiedlonego kokpit pobiera z magazynu drewna (Ilość w jedn.mag., Data odbiórki), gdzie:
 - kierunek – 1 lub 2,
 - rodzaj uszkodzenia – nie jest puste,
 - kod uszkodzenia – PZ.

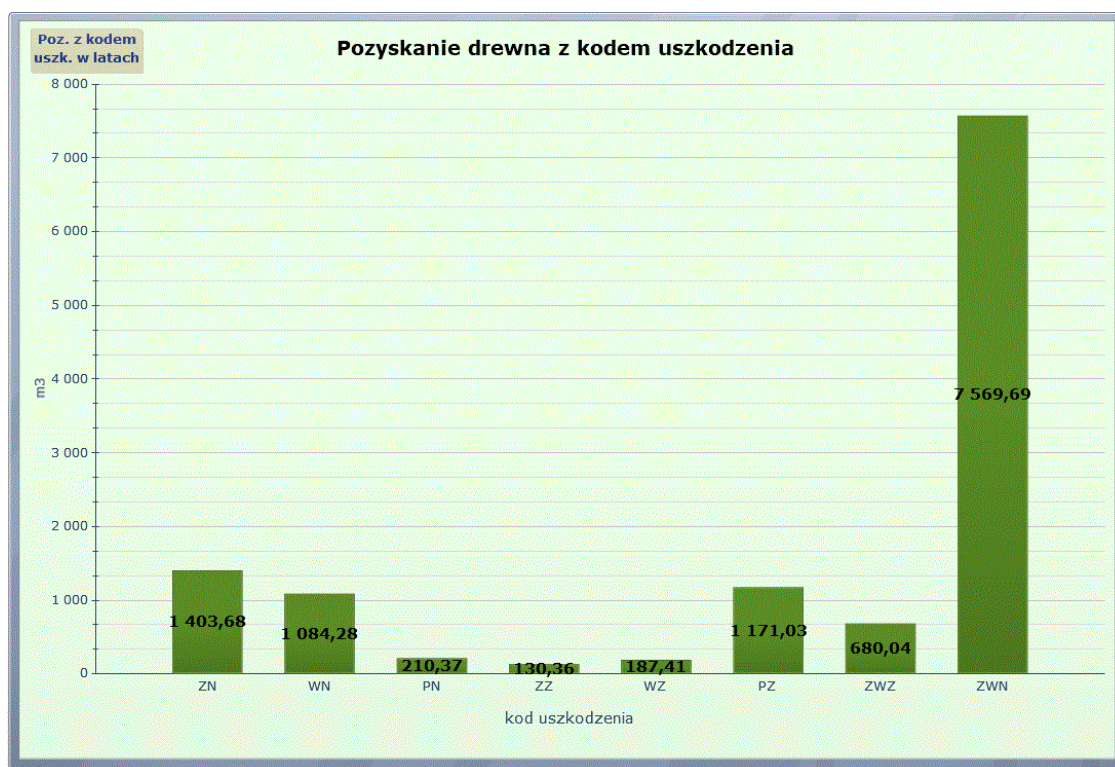
Dane są pokazywane w dwóch układach:

- wg daty pozyskania,
- wg numerów drewna.

Dodatkowo w tytułach wykresów podawana jest łączna masa drewna.

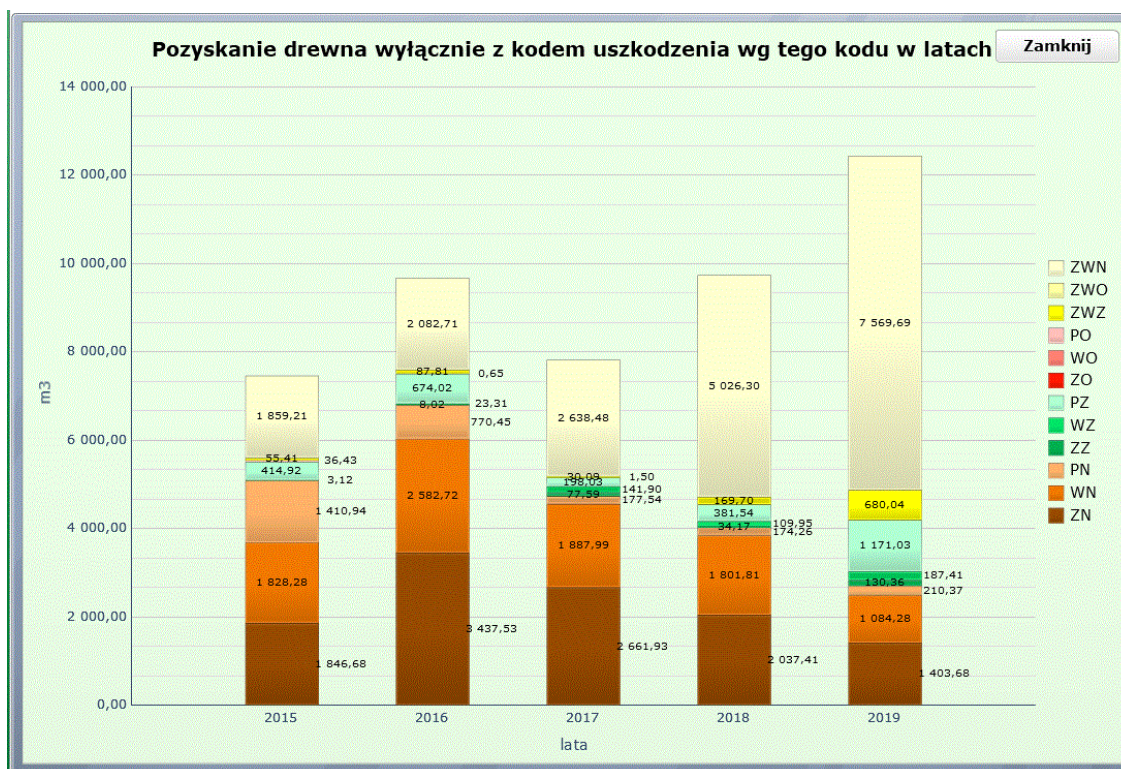
14. Pozyskanie drewna z kodem uszkodzenia.

W kolejnej zakładce (D.uszk.) kokpit prezentuje dane dotyczące pozyskania drewna z kodem uszkodzenia.



Prezentowane jest drewno pozyskane w analizowanym roku kierunkiem 1 i 2 dla którego oznaczono kod uszkodzenia.

Kliknięcie przycisku Poz. z kodem uszk. w latach otwiera ekran zawierający dane o pozyskaniu drewna z kodem uszkodzenia w okresie ostatnich 5 lat.

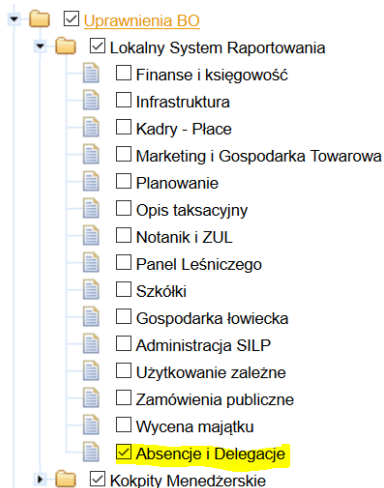


15. Analiza absencji.

W pierwszej zakładce na lewo od daty i godziny odświeżenia danych kokpit prezentuje analizę absencji pracowniczych w bieżącym tygodniu.



Zakładka ta dostępna jest wyłącznie dla osób, które mają dostęp do Absencji i Delegacji w Lokalnym Systemie Raportowania.



Zakładka działa na zasadzie włącz/wyłącz – kliknięcie w winietę zakładki powoduje jej włączenie i przykrycie każdego innego ekranu kokpitu. Zmienia się wtedy kolor winiety i opis na Absencja wł. Kolejne kliknięcie wyłącza tę zakładkę i odkrywa ekran analizowany wcześniej.

Analiza absencji zawiera imię i nazwisko pracownika, datę rozpoczęcia i zakończenia absencji, oraz grupy absencji w każdym dniu roboczym bieżącego tygodnia (od poniedziałku do piątku). Aktualny dzień tygodnia jest zaznaczony odrębnym kolorem.

Pogrupowanie absencji następuje wg tych samych podziałów jak w module SILPweb Absencje i delegacje, czyli:

- absencje o kodach DEL, DELEG, SZKOL, DOKSZ, KONF, POZW, SZKNP, DOKNP, KONNP, POZNP – grupa Wyj. Służb.,
- absencje o kodach UNZ, UOP, USZKO, UW, – grupa Urlop,
- absencje o pozostałych kodach – grupa Inne

Nazwisko i Imię	Data od	Data do	Poniedziałek	Wtorek	Środa	Czwartek	Piątek
...	2019-02-12	2019-02-12		Urlop			
...	2019-02-15	2019-02-15					Urlop
...	2019-02-11	2019-02-11	Wyj. Służb.				
...	2019-02-01	2019-02-28	Inne	Inne	Inne	Inne	Inne
...	2019-02-11	2019-02-11	Urlop				
...	2019-02-12	2019-02-12		Wyj. Służb.			
...	2019-02-11	2019-02-11	Urlop				
...	2019-02-11	2019-02-11	Urlop				
...	2019-02-15	2019-02-15					Wyj. Służb.
...	2019-02-11	2019-02-11	Wyj. Służb.				
...	2019-02-06	2019-02-12	Urlop	Urlop			
...	2019-02-13	2019-02-15			Urlop	Urlop	Urlop
...	2019-02-01	2019-02-18	Inne	Inne	Inne	Inne	Inne
...	2019-02-11	2019-02-11	Wyj. Służb.				

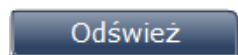
16. Przyciski funkcyjne oraz dodatkowe informacje.



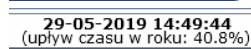
– funkcja uruchamiająca drukowanie bieżącego kokpitu.



- link do instrukcji użytkownika.



- funkcja pobierająca aktualne dane z SILP i odświeżająca je na kokpicie.



- data i godzina odświeżenia kokpitu oraz upływ czasu w roku w % dla bieżącego dnia.