

Nr postępowania: GUM2023ZP0039

Gdańsk, dnia 26.06.2023 r.

Wykonawcy w postępowaniu

postępowanie o udzielenie zamówienia publicznego prowadzone w trybie przetargu nieograniczonego, na podstawie art. 132 ustawy z dnia 11 września 2019 r. - Prawo zamówień publicznych (Dz. U. z 2022 r. poz. 1710 ze zm.) pn. **Budowa Uniwersyteckiego Centrum Stomatologicznego Gdańskiego Uniwersytetu Medycznego przy ul. M. Skłodowskiej – Curie w Gdańsku.**

Gdański Uniwersytet Medyczny jako Zamawiający, na podstawie art. 135 ust. 2 i 6 ustawy Pzp, udziela odpowiedzi na pytania, które wpłynęły w niniejszym postępowaniu. Działając na podstawie art. 137 ust. 1 i 2 ustawy Pzp, Zamawiający dokonuje zmiany treści SWZ poprzez zamieszczenie dodatkowego załącznika.

1358. Pytanie

Informujemy, że projektowane źródła tlenu i podtlenu azotu zostały zaprojektowane niezgodnie z obowiązującymi przepisami. Butle na sprężone gazy nie mogą być przechowywane poniżej poziomu terenu. Ponadto istnieje możliwość wycieku gazów utleniających, które są cięższe od powietrza i mogą gromadzić się w zagłębieniach stanowiąc ryzyko pożarowe. Prosimy o potwierdzenie, że zmiany względem projektu wykonawczego oraz przygotowanie projektu wykonawczego zamiennego będą stanowić dodatkowe koszty poniesione przez Zamawiającego i nie należy ich uwzględniać w ofercie.

Odpowiedź

Butle z azotem są umieszczone w kondygnacji garażu ale ze względu na ukształtowanie terenu od strony wschodniej są zlokalizowane na poziomie terenu. Oferent winien wycenić certyfikację instalacji gazów med.

1359. Pytanie

Jeśli Zamawiający wymaga certyfikat CE wyrobu medycznego na instalację gazów medycznych, prosimy o potwierdzenie, że zmiany względem projektu wykonawczego oraz przygotowanie projektu wykonawczego zamiennego będą stanowić dodatkowe koszty poniesione przez Zamawiającego i nie należy ich uwzględniać w wycenie. Udostępniony projekt wykonawczy branży gazów medycznych nie spełnia wymagań normy PN-EN ISO 9170-1:2016.

Odpowiedź

Koszty niezbędne do wykonania certyfikacji należy ująć w ofercie.

1360. Pytanie

Dot. Załącznika nr 3 do SWZ – Przedmiar, wyposażenie technologiczne:

Dot. pkt. 8 i 9: Opis stołu z blatem roboczym jest powtórzony dwukrotnie. Prosimy o potwierdzenie, że wymagany jest jeden stół.

Odpowiedź

Zamawiający potwierdza powyższe.

1361. Pytanie

Dot. Załącznika nr 3 do SWZ – Przedmiar, wyposażenie technologiczne:

Dot. pkt. 30: Opis wózka do transportu kontenerów narzędziowych jest powtórzony trzykrotnie. Prosimy o potwierdzenie, że wymagany jest jeden wózek.

Odpowiedź

Zamawiający potwierdza powyższe.

1362. Pytanie

Dot. Załącznika nr 3 do SWZ – Przedmiar, wyposażenie technologiczne:

Dot. pkt. 36: Opis regału uniwersalnego jest powtórzony dwukrotnie. Prosimy o potwierdzenie, że wymagany jest jeden regał.

Odpowiedź

Zamawiający potwierdza powyższe.

1363. Pytanie

Dot. Załącznika nr 3 do SWZ – Przedmiar, wyposażenie technologiczne:

Dot. pkt. 37: Opis wózka do składowania i transportu arkuszy papieru do pakietowania jest powtórzony dwukrotnie. Prosimy o potwierdzenie, że wymagany jest jeden wózek.

Odpowiedź

Zamawiający potwierdza powyższe.

1364. Pytanie

Prosimy o potwierdzenie, że w przypadku odkrycia gruntów nośnych nie ma konieczności wykonywania 30 cm warstwy piasku zagęszczonego pod płytą fundamentową.

Odpowiedź

Ofertę należy sporządzić na podstawie przekazanej dokumentacji.

1365. Pytanie

Dotyczy dokumentu: Przedmiar – Wyposażenie Technologiczne.

Czy w poniższych punktach nastąpiła omyłka pisarska i opisy zostały powielone?

Dotyczy:

Lp. 8 / Piwnica / Nr pom. 39 / Pom. mycia i dezynfekcji / Nazwa sprzętu – opis powielony dwa razy

Lp. 9 / Piwnica / Nr pom. 39 / Pom. mycia i dezynfekcji / Nazwa sprzętu – opis powielony dwa razy

Lp. 30 / Piwnica / Nr pom. 42 / Pom. kontroli i pakietowania / Nazwa sprzętu – opis powielony trzy razy

Odpowiedź

Tak. Zamawiający potwierdza powyższe.

1366. Pytanie

Czy w zakresie Generalnego Wykonawcy są punkty poboru oraz jednostki zaopatrzenia medycznego.

Odpowiedź

Kolumny, mosty, panele nadłózkowe są poza zakresem.

1367. Pytanie

Dotyczy branży teletechnicznej. Prosimy o wskazanie lokalizacji miejsca wpięcia w istniejącą infrastrukturę kompleksu GUM w celu dystrybucji sygnałów sieci telefonicznej i komputerowej LAN na potrzeby projektowanego budynku. W przekazanej dokumentacji jest tylko informacja o istniejącej szafie telefonicznej zlokalizowanej przed budynkiem Rektoratu i istniejącym GPD w serwerowni na pierwszym piętrze budynku Rektoratu. Prosimy o udostępnienie rzutów budynku Rektoratu ze wskazanymi miejscami wpięcia w istniejącą szafę telefoniczną i istniejący punkt GPD.

Odpowiedź

Istniejąca szafa telefoniczna zlokalizowana jest w studni teletechnicznej przed budynkiem Rektoratu. Istniejący GPD znajduje się w serwerowni na pierwszym piętrze budynku Rektoratu. Zamawiający udostępnia rzut rektoratu z lokalizacją istniejącego punktu GPD "**UCS_Trasa_rektorat**".

1368. Pytanie

Dotyczy branży teletechnicznej. W związku z koniecznością przeprowadzenia kabla telekomunikacyjnego i kabli światłowodowych na potrzeby dystrybucji sygnałów sieci telefonicznej i sieci LAN prosimy o udostępnienie rzutów budynku Rektoratu z zaznaczeniem trasy prowadzenia tych kabli oraz technologii wykonania tras kablowej lub wskazania możliwych do wykorzystania istniejących tras kablowych.

Odpowiedź

Lokalizacja GPD w budynku Rektoratu wg załączonego rysunku "*UCS_Trasa_rektorat*". Długość kabla w budynku należy przyjąć ok. 50mb oraz ok. 25mb koryt kablowych. Na odcinku ok. 10mb występuje konieczność demontażu i ponownego montażu sufitu modułowego.

1369. Pytanie

Dotyczy branży teletechnicznej. Mając na uwadze charakterystykę obiektu, proszę o potwierdzenie, że dostarczane urządzenia aktywne należy połączyć z istniejącymi systemami zarządzania. Jeżeli Zamawiający potwierdza taką konieczność, prosimy o podanie minimalnych wymagań dla urządzeń aktywnych oraz punktów dostępowych Wifi, tak aby urządzenia te były kompatybilne z systemami zarządzania istniejącej infrastruktury.

Odpowiedź

Zamawiający potwierdza powyższe. Zgodnie z częścią opisową dokumentacji.

1370. Pytanie

SANITARNE: Prosimy o udostępnienie parametrów pozwalających dobór pompowni ścieków sanitarnych, która ma umożliwić odprowadzenie ścieków z kondygnacji garażu. Informacje, takie jak: liczba pomp, tryb pracy pomp, wysokość podnoszenia pomp, przepływ ścieków, czy wymagane jest podłączenie pompowni do systemu BMS lub w jaki sposób ma być sygnalizowana awaria pompowni.

Odpowiedź

Zgodnie z załącznikiem "Zbiorniki i pompownie".

1371. Pytanie

SANITARNE: Czy wpusty dachowe mają być podgrzewane? Prosimy o podanie parametrów wpustów dachowych.

Odpowiedź

Tak, mają być podgrzewane. Dokumentacja jest wystarczająca do sporządzenia oferty.

1372. Pytanie

SANITARNE: Prosimy o doprecyzowanie szczegółów dot. stacji uzdatniania wody do unitów dentystycznych:

- Czy układ ozonowania ma zawierać zbiornik kontaktowy? Jakiej pojemności?
- Jaki typ technologii generowania ozonu przewiduje Zamawiający (plazma, koronowy, UV, elektroliza)?
- Czy generator ozonu ma być zasilany tlenem z generatora tlenu?
- Jaki zakres aparatury kontrolno-pomiarowej zakłada Zamawiający w instalacji dezynfekcji opartej o ozonowanie wody (czujnik ozonu w wodzie, czujnik bezpieczeństwa itp.)?

Odpowiedź

Udostępniona dokumentacja jest wystarczająca do sporządzenia oferty.

1373. Pytanie

W Zamawiający potwierdza konieczność wymiany gruntu w zakresie usunięcia całości warstw geotechnicznych Ia i Ib do poziomu piasków drobnych i średnich? Przekazana dokumentacja geotechniczna oraz projekt wykonawczy arch. wskazują te warstwy jako nośne, natomiast projekt konstrukcji zakłada ich wymianę. Prosimy o informację jaki wariant uwzględniono w obliczeniach fundamentów. Jaki wariant należy przyjąć do wyceny?

Odpowiedź

Zgodnie z projektem konstrukcji.

1374. Pytanie

Prosimy o określenie czy w pomieszczeniu 44 Sala wybudzeń należy wykonać ścienne punkty poboru gazów medycznych czy Zamawiający przewiduje zamontowanie medycznych jednostek zasilających (panele, mosty itp.)?

Odpowiedź

Zamawiający nie przewiduje zamontowania paneli i mostów. Należy przewidzieć ścienne punkty poboru gazów medycznych.

1375. Pytanie

W opisie technicznym i STWIORB jest mowa o UPSach modułowych (30 i 80 kVA). Proszę określić wielkość modułu. Czy może mają to być UPSy monoblokowe?

Odpowiedź

Należy dostarczyć i zamontować UPSy modułowe, o wymiarach dostosowanych do miejsca ich zastosowania/wbudowania.

1376. Pytanie

Prosimy o informacje, gdzie przewiduje się zastosowanie przerw roboczych w betonowaniu płyty fundamentowej. Informacja ta jest niezbędna w celu oszacowania ilości taśm bentonitowych.

Płytę fundamentową należy betonować etapami stosując przerwy technologiczne. Odstęp pomiędzy betonowaniem przyległych działek powinien wynosić 2 tygodnie. Powierzchnię styku należy po związaniu betonu zgroszkować i zmyć wodą w celu usunięcia mleczka cementowego. Przerwy robocze płyty dennej zakończyć systemowymi szalunkami traconymi (na bazie siatek stalowych) umożliwiającymi bezproblemowe przeprowadzenie prętów zbrojeniowych, utrzymanie równych powierzchni o dużej przyczepności. Na styku płyt fundamentowych, w przerwach roboczych należy ułożyć taśmy bentonitowe uszczelniające oraz zastosować warstwę szczepną.

Odpowiedź

Zgodnie z projektem konstrukcji (rys. K-02).

1377. Pytanie

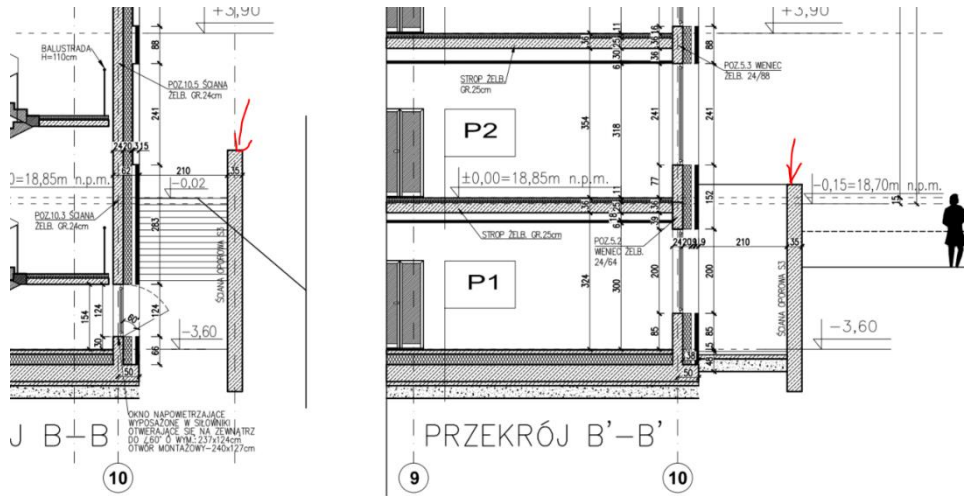
Prosimy o informacje jaką należy zastosować izolację przeciwwilgociową dla schodów oraz dla płyty zjazdowej (rysunek K35).

Odpowiedź

2 x papa.

1378. Pytanie

Prosimy o informację na temat obróbki blacharskiej murów oporowych przy wjeździe do garażu podziemnego, rampie dla nps, studzienkach napowietrzających oraz schodach zewnętrznych - czy występuje i jakie założono wykończenie górnej, poziomej, powierzchni murów? Czy występują tam balustrady? Brak informacji na rzutach i przekrojach.

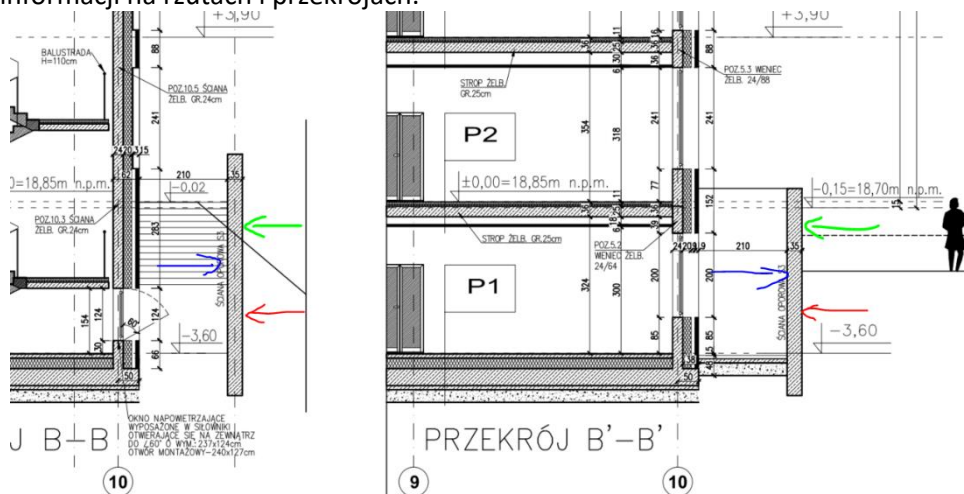


Odповідź

Opierzenie murów oporowych przy wjeździe do garażu podziemnego, rampie dla nps, studzienkach napowietrzających oraz schodach zewnętrznych wykonać w formie czap betonowych gr. min. 4 cm, w standardzie wykończenia maksymalnie zbliżonym do parapetów betonowych zewnętrznych (kolorystyka nakryw betonowych zbliżona do koloru murów oporowych). Konieczność zastosowania betonu szczelnego. Mury wysunięte na wysokość 110 od poz terenu – pełnią rolę balustrad.

1379. Pytanie

Prosimy o informację na temat wykończenia murów oporowych przy wjeździe do garażu podziemnego, rampie dla nps, studzienkach napowietrzających oraz schodach zewnętrznych (od str widocznej i od str gruntu) jaki rodzaj wykończenia powierzchni pionowych powinien zostać założony do wyceny? Brak informacji na rzutach i przekrojach.



Odповідź

Od strony widocznej surowy beton W8 impregnowany hydrofobowo, bezbarwnie. Od strony gruntu hydroizolacja z mas bitumicznych. Należy wykonać szczelne zamknięcia dylatacji.

1380. Pytanie

W nawiązaniu do uzupełnienia rysunków dwg dla instalacji c.o. i c.t. prosimy o potwierdzenie, że wymienione niżej rysunki w wersji pdf są tożsame z przekazana wersją dwg z 19.05.2023. W tabelach rysunków znajdują się inne daty sporządzenia rysunków. Rozbieżność dat dotyczy rysunków: C-01 Rzut garażu, C-02 Rzut parteru, C-03 Rzut pietra 1, C-04 Rzut pietra 2, C-06 Rzut węzła cieplnego, C-07 Schemat węzła cieplnego. Prosimy o wskazanie, która wersja projektu jest obowiązująca.

Odpowiedź

Obowiązują projekty w formacie .pdf. Pliki dwg przekazane wyłącznie pomocniczo w celu ułatwienia obliczeń.

1381. Pytanie

W wersji pdf instalacji grzewczych znajdują się 4 pliki przedstawiające rozwinięcia instalacji: C-06a Instalacja CO i CT - Rozwinięcie CO Piony 1 i 2, C-06b Instalacja CO i CT - Rozwinięcie CO Piony 3 i 4, C-08A Rozwinięcie (tytuł rys.: Instalacja CO i CT - Rozwinięcie CO Piony 1 i 2), C-08B Rozwinięcie (tytuł rys.: (Instalacja CO i CT - Rozwinięcie CO Piony 3 i 4). W uzupełnieniu rysunków dwg z 19.05.2023 brak rysunków dwg C-06a i C-06b. Prosimy o potwierdzenie, że przekazane pliki w wersji dwg "C-08A Rozwinięcie" i "C-08B Rozwinięcie" są ostateczną wersją rozwinięć, którą należy przyjąć do wyceny.

Odpowiedź

Obowiązują projekty w formacie .pdf. Pliki dwg przekazane wyłącznie pomocniczo w celu ułatwienia obliczeń.

1382. Pytanie

Prosimy o podanie parametrów technicznym zaprojektowanych nawiewników wirowych. Brak parametrów w projekcie i przedmiarze Inwestora.

Odpowiedź

Zamawiający udostępnił dokumentację projektową w powyższym zakresie

1383. Pytanie

Prosimy o potwierdzenie występowania klap: Kłapa przeciwpożarowa klasy EI120 250x150 i Kłapa przeciwpożarowa klasy EI120 250x200 w systemie NW2. Zgodnie z przedmiarem Inwestora klapy występują w pozycjach przedmiarowych zamieszczonych poniżej. Brak klap na rzutach systemu NW2. Prosimy o doprecyzowanie gdzie znajdują się ww. klapy na rzucie.

286	KNR-W 2-17	Kłapa przeciwpożarowa klasy EI120 250x150	szt.		
d.2.	0134-02				
7.2					
		1	szt.	1.000	
				RAZEM	1.000
287	KNR-W 2-17	Kłapa przeciwpożarowa klasy EI120 250x200	szt.		
d.2.	0134-02				
7.2					
		1	szt.	1.000	
				RAZEM	1.000

Odpowiedź

Zgodnie z projektem.

Zgodnie (nowym) brzmieniem Rozdziału III pkt 9 SWZ: *Zamawiający wymaga w terminie do 14 dni roboczych od dnia otrzymania przez Wykonawcę od Zamawiającego zawiadomienia o gotowości do przekazania placu budowy przedłożenia wypełnionych kosztorysów ofertowych zawierających cenę ofertową wskazaną w złożonej ofercie.*

Kosztorysy są materiałem pomocniczym przy rozliczaniu i ocenie stopnia zaawansowania robót i dostaw, a także przy rozliczaniu robót zaniechanych i zamiennych. Wykonawca ma prawo dopisywać pozycje, zmieniać obmiary, podstawy wyceny.

Przedmiary robót (załącznik nr 3 do SWZ), stanowią materiał pomocniczy i nie są podstawą do ustalenia wysokości wynagrodzenia w związku z przyjęciem wynagrodzenia ryczałtowego. W przypadku, gdy jakieś prace nie zostały ujęte w przedmiarach w tym do ilości i typów robót, a są niezbędne do prawidłowego wykonania zamówienia Wykonawca winien je wycenić i uwzględnić w cenie ofertowej.

1384. Pytanie

Prosimy o potwierdzenie występowania klap: "Kłapa przeciwpożarowa klasy EI120 400x200" w systemie NW3. Zgodnie z przedmiarem Inwestora klapy występują w pozycjach przedmiarowych. Brak klap na rzutach systemu NW3. Prosimy o doprecyzowanie gdzie znajdują się ww. klapy na rzucie.

Odpowiedź

Zgodnie z projektem.

Zgodnie (nowym) brzmieniem Rozdziału III pkt 9 SWZ: *Zamawiający wymaga w terminie do 14 dni roboczych od dnia otrzymania przez Wykonawcę od Zamawiającego zawiadomienia o gotowości do przekazania placu budowy przedłożenia wypełnionych kosztorysów ofertowych zawierających cenę ofertową wskazaną w złożonej ofercie.*

Kosztorysy są materiałem pomocniczym przy rozliczaniu i ocenie stopnia zaawansowania robót i dostaw, a także przy rozliczaniu robót zaniechanych i zamiennych. Wykonawca ma prawo dopisywać pozycje, zmieniać obmiary, podstawy wyceny.

Przedmiary robót (załącznik nr 3 do SWZ), stanowią materiał pomocniczy i nie są podstawą do ustalenia wysokości wynagrodzenia w związku z przyjęciem wynagrodzenia ryczałtowego. W przypadku, gdy jakieś prace nie zostały ujęte w przedmiarach w tym do ilości i typów robót, a są niezbędne do prawidłowego wykonania zamówienia Wykonawca winien je wycenić i uwzględnić w cenie ofertowej.

1385. Pytanie

Prosimy o potwierdzenie z jakiego materiału należy wykonać instalację grzewczą do grzejników i klimakonwektorów. Zgodnie z opisem technicznym pkt 8.1.3 "Instalację centralnego ogrzewania projektuje się z rur stalowych czarnych ze szwem oraz rur wielowarstwowych." Zgodnie ze STWiOR pkt. 2.1 (plik: GUM_ST.IS.02-INST. CO, CT i WL) podano rury stalowe bez szwu wg. PN-80/H-74219 oraz z rur wielowarstwowych PN6 zgodnie z normą PN-EN ISO 15875 "Systemy przewodów rurowych z tworzyw sztucznych do instalacji wody zimnej i ciepłej, usieciowany polietylen (PEX)". Z kolei na rzutach instalacji grzewczych doprowadzenie do grzejników i klimakonwektorów zaprojektowano z rur o grubościach ścianek wskazujących na system rur zaciskanych ocynkowanych STEEL, natomiast w przedmiarze Inwestora znajdują się rurociągi stalowe INOX o połączeniach zaciskanych. Ze względu na rozbieżności prosimy o jednoznaczne wskazanie z jakiego materiału ma być wykonana instalacja grzewcza c.o.

Odpowiedź

Instalacja grzewcza i chłodnicza: rury stal ocynk łączone na zacisk.

1386. Pytanie

Prosimy o potwierdzenie z jakiego materiału należy wykonać instalację grzewczą ciepła technologicznego do central. Zgodnie z opisem technicznym pkt 8.2 "Instalację CT należy wykonać z rur stalowych ze szwem wg PN H 74200 łączonych przez spawanie" Zgodnie ze STWiOR pkt. 5.2.2 (plik: GUM_ST.IS.02-INST. CO, CT i WL) podano "Instalację wykonać z rur stalowych cienkościennych, ze szwem (stal niskowęglowa RSt 34-2) zewnątrz galwanicznie ocynkowanych. Połączenia wykonać za pomocą systemowych złączek stalowych z wymienną uszczelką z kauczuku etylowo – propylenowego (EPDM) oraz pozwalającą na wykrycie połączeń niezaprasowanych poprzez tzw. kontrolowany wyciek przy ciśnieniu 1,5 bar. Ze względu na rozbieżności prosimy o jednoznaczne wskazanie z jakiego materiału ma być wykonana instalacja grzewcza c.t.

Odpowiedź

Instalacja grzewcza i chłodnicza: rury stal ocynk łączone na zacisk.

1387. Pytanie

Prosimy o informację względem jakiego punktu odniesienia wskazane są zagłębienia kanalizacji podposadzkowej na rzutach, ponieważ według punktu 0 budynku, kanalizacja podposadzkowa znajdowałaby się nad poziomem posadzki.

Odpowiedź

Zgodnie z dokumentacją. Szczegółowość rysunków wystarczająca do sporządzenia oferty.

1388. Pytanie

Prosimy o uzupełnienie projektu o rozwinięcie dla kanalizacji odbierającej ścieki z unitów stomatologicznych wraz z podaniem średnic rur. Brak w przekazanej dokumentacji.

Odpowiedź

Zamawiający uzupełnił o rzuty. Szczegółowość rysunków wystarczająca do sporządzenia oferty.

1389. Pytanie

W opisie technicznym jest zapis o dwóch rodzajach odpływów KS z unitów dentystycznych. Jeden odpływ to woda, drugi odprowadzał będzie powietrze wydechowe pacjentów. Gdzie znajduje się projekt instalacji KS przystosowany do użycia wody przez unity dentystyczne? Brak w przekazanej dokumentacji.

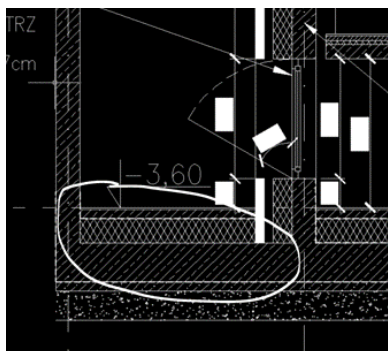
Unity dentystyczne wyposażone będą w dwa rodzaje odpływów. Jeden z nich należy do kanalizacji sanitarnej przystosowany do użycia wody, drugi odpływ będzie odprowadzał powietrze wydechowe pacjentów. W powietrzu tym znajdować się może ślina pacjenta. Na

Odpowiedź

Zgodnie z udostępnionymi rzutami.

1390. Pytanie

Prosimy o informacje jakie warstwy mają zostać wykonane na płycie żelbetowej w studzienkach napowietrzających.



Odpowiedź

Izolacja termiczna jak płyta fundamentowa, wylewka betonowa zbrojona siatką, wyrobione spadki w wylewce, pokrycie wierzchnie - membrana PCV, obróbki szczelne przy użyciu membrany półpłynnej.

1391. Pytanie

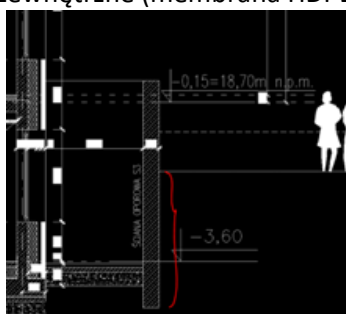
Prosimy o potwierdzenie, że izolacja termiczna ze szkła piankowego ma być zastosowana na wszystkich ścianach zewnętrznych w części fundamentowej od poziomu terenu do góry płyty fundamentowej.

Odpowiedź

Zamawiający potwierdza powyższe.

1392. Pytanie

Prosimy o informacje czy ściany oporowe poniżej poziomu gruntu mają być tak samo wykończone jak ściany zewnętrzne (membrana HDPE, izolacja termiczna, folia kubełkowa)?



Ściany zewnętrzne w części fundamentowej /przysypane gruntem/	S2
- folia kubełkowa w części poniżej poziomu gruntu,	1,5
- izolacja termiczna - płyty izolacyjne - szkło piankowe,	20
- warstwa izolacji przeciwwodnej HDPE,	
- ściana żelbetowa,	25

DZIAŁ ZAMÓWIENÍ

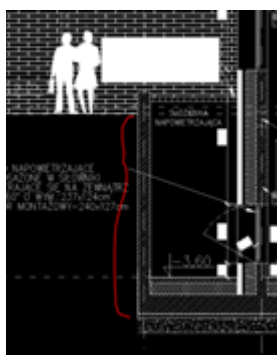
SEKCJA ZAMÓWIENÍ PUBLICZNYCH

Odpowiedź

Mury oporowe poniżej poz. gruntu zabezpieczone hydroizolacyjnymi masami bitumicznymi. Należy uwzględnić szczelne zamknięcie dylatacji murów.

1393. Pytanie

Prosimy o informacje czy ściany studzienek napowietrzających poniżej poziomu gruntu mają być tak samo wykończone jak ściany zewnętrzne (membrana HDPE, izolacja termiczna, folia kubelkowa)?



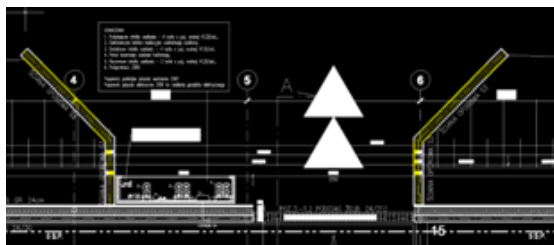
Ściany zewnętrzne w części fundamentowej /przysypane gruntem/	S2
- folia kubelkowa w części poniżej poziomu gruntu,	1,5
- izolacja termiczna - płyty izolacyjne - szkło piankowe,	20
- warstwa izolacji przeciwwodnej HDPE,	
- ściana żelbetowa,	25

Odpowiedź

Ściany poniżej poz. gruntu pokryte hydroizolacyjnymi masami bitumicznymi.

1394. Pytanie

Prosimy o informacje czy ściany oporowe S3 mają być w jakiś sposób zabezpieczone poniżej poziomu gruntu.



Odpowiedź

Ściany oporowe wykonane z betonu szczelnego W8 i poniżej poz. gruntu pokryte hydroizolacyjnymi masami bitumicznymi.

1395. Pytanie

Prosimy o wyjaśnienie p o czyjej stronie jest opłata za zrzut wody z odwodnienia wykopu?

Odpowiedź

Odwodnienie wykopu, jeśli będzie wymagane oraz koszty z tym związane w całości po stronie wykonawcy.

1396. Pytanie

Przyłącze wodociągowe. Proszę o udostępnienie kompletnych rysunków profili przyłącza wodociągowe. Udostępniona dokumentacja SZ/09 nie podaje średnic i materiału rurociągów do hydrantów, koniecznych do przygotowania wyceny.

Odpowiedź

Udostępniona dokumentacja jest wystarczająca do sporządzenia oferty.

1397. Pytanie

Według projektu instalacji wody lodowej występują rozbieżne ilości klimakonwektorów niż w projekcie instalacji grzewczych.

Kondygnacja	Pom.	Ilość wg projektu wody lodowej	Ilość wg projektu instalacji grzewczych
Parter	2	8	4
Parter	25	3	2
Parter	39	1	0
2 piętro	34	2	1

Czy w w/w pomieszczeniach należy zastosować klimakonwektory dwururowe? Prosimy o udostępnienie ostatecznego zestawienia klimakonwektorów z podanymi mocami grzewczymi i chłodzącymi dla wszystkich pomieszczeń.

Odpowiedź

Zgodnie z udostępnioną dokumentacją projektową.

1398. Pytanie

Udostępniony projekt instalacji grzewczych zawiera podwójne rysunki rozwinięć instalacji c.o. – rysunki C/06A i C/06b oraz C8A i C8B, prosimy o wskazanie, które rysunki mają być podstawą wyceny.

Odpowiedź

Obowiązuje projekt w formacie .pdf

1399. Pytanie

Prosimy o podanie szczegółów rozwiązań instalacji wentylacji mechanicznej garażu – zaprojektowaną ilość powietrza wentylacyjnego, dobór kratki wyciągowych (wielkość i ilość) wraz z ilościami powierza wyciąganego z nad posadzki i z przestrzeni podstropowej.

Odpowiedź

Zgodnie z udostępnionymi rzutami.

1400. Pytanie

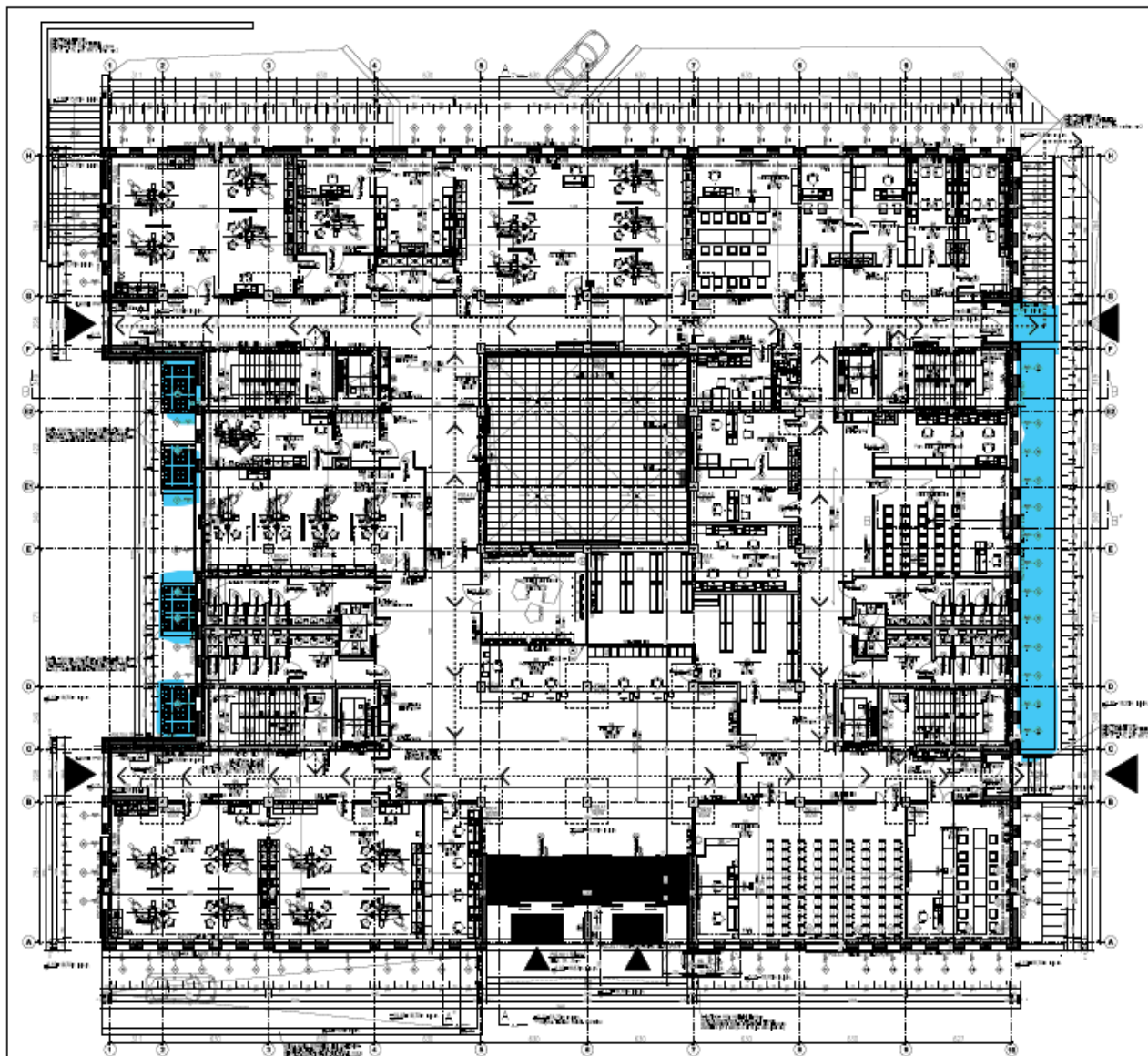
Prosimy o potwierdzenie, że okna połaciowe B6(wg zestawienia stolarki w wyposażeniu jest klamka zwykła i blokada obrotu klamki) występujące w połaci dachowej mają być otwierane, gdyż wysokość okna od posadzki to ponad 3m. Jeśli tak to prosimy o wytyczne w tym zakresie.

Odpowiedź

Okna B6 mają być stałe.

1401. Pytanie

Prosimy o wskazanie rodzaju wykończenia posadzki w studni doświetlającej od strony południowej budynku oraz studzienek napowietrzających od strony północnej budynku (miejsca zaznaczone na szkicu).



Odpowiedź

Studzienki napowietrzające - izolacja termiczna jak płyta fundamentowa, wylewka betonowa zbrojona siatką, wyrobione spadki w wylewce, pokrycie wierzchnie - membrana PCV, obróbki szczelne przy użyciu membrany półpłynnej. Studnia doświetlająca - nawierzchnia utwardzona jak dla chodników.

1402. Pytanie

Prosimy o podanie warstw wykończeniowych ścian i posadzki studni napowietrzających.

Odpowiedź

Studzienki napowietrzające: Posadzka - izolacja termiczna jak płyta fundamentowa, wylewka betonowa zbrojona siatką, wyrobione spadki w wylewce, pokrycie wierzchnie - membrana PCV, obróbki szczelne przy użyciu membrany półpłynnej. Studnia doświetlająca - nawierzchnia utwardzona jak dla chodników. Ściany poniżej poz. gruntu od strony gruntu pokryte hydroizolacyjnymi masami bitumicznymi.

1403. Pytanie

Prosimy o podanie warstw wykończeniowych ścian i posadzki w przestrzeni pomiędzy murem oporowym a ścianą budynku w osi 10.

Odpowiedź

Jak dla studzienek napowietrzających.

1404. Pytanie

Prosimy o podanie warstw wykończeniowych muru oporowego w okolicy schodów zewnętrznych.

Odpowiedź

Od strony schodów Impregnowany bezbarwnie beton W8. Od strony gruntu hydroizolacja masami bitumicznymi. Należy przewidzieć szczelne zamknięcie dylatacji.

1405. Pytanie

Prosimy o podanie warstw wykończeniowych ścian żelbetowych murów oporowych wjazdu i wyjazdu z garażu.

Odpowiedź

Od strony widocznej Impregnowany bezbarwnie beton W8. Od strony gruntu - hydroizolacja. Należy przewidzieć szczelne zamknięcie dylatacji

1406. Pytanie

Instalacja Wody Lodowej i Instalacja grzewcza Izolacja - jaki przyjąć typ i grubości izolacji? Dokumenty są w tym zakresie rozbieżne.

Odpowiedź

Zgodnie z rozporządzeniem.

1407. Pytanie

Dot. Warunku udziału w postępowaniu

Czy Zamawiający uzna warunek za spełniony, jeżeli Wykonawca wykaże, że skieruje do realizacji zamówienia kierownika robót telekomunikacyjnych, posiadającego uprawnienia budowlane do kierowania robotami budowlanymi bez ograniczeń w specjalności telekomunikacyjnej oraz następujące doświadczenie:

- a. umiejętność posługiwania się biegle językiem polskim w mowie i piśmie,
- b. co najmniej 5 letnie doświadczenie w pełnieniu samodzielnej funkcji technicznej na samodzielnych stanowiskach (kierownika budowy lub kierownika robót lub inspektora nadzoru) od momentu uzyskania uprawnień budowlanych

Odpowiedź

Nie. Zamawiający **nie wyraża** zgody na proponowaną zmianę.

1408. Pytanie

Czy Konstruktor przewidział sposób zabezpieczenia skarpy przy realizacji muru oporowego S0.2. W miejscu skarpy nie wykonano odwiertów geologicznych, dlatego nie mamy wiedzy dotyczącej warunków gruntowych w tym miejscu. Prosimy o wyjaśnienie pod jakim kątem będzie trzeba skarpować wykop pod mur oporowy, czy będzie wystarczające bezpośrednio posadowienie muru, czy będzie konieczna obudowa skarpy do wykonania muru.

Odpowiedź

Dobór technologii robót w zakresie wykonania muru i zabezpieczenia skarp po stronie Wykonawcy.

1409. Pytanie

Prosimy o podanie parametrów XPS, który ma być zastosowany w posadzce "P2B".

Odpowiedź

XPS 300

1410. Pytanie

Prosimy o potwierdzenie, że w posadzce "P2B" można membranę PCV zamienić na papę termozgrzewalną. Zastosowanie membrany PCV na warstwie XPS nie jest możliwe ze względów technologicznych.

Odpowiedź

Do oferty i wyceny należy przyjąć rozwiązanie zgodne z projektem.

1411. Pytanie

W opisie technicznym i STWIORB jest mowa o UPSach modułowych (30 i 80 kVA). Proszę określić wielkość modułu. Czy może mają to być UPSy monoblokowe?

Odpowiedź

Należy dostarczyć i zamontować UPSy modułowe, o wymiarach dostosowanych do miejsca ich zastosowania/wbudowania.

1412. Pytanie

Prosimy o wskazanie gdzie występują drzwi stalowe symboli A1 EI30, A2, A3, A3 EI30, AEI 2 EIS30, A1 EI30 które występują w przedmiarze a nie odnajdujemy ich na rzutach.

Odpowiedź

Jako nadrzędne należy przyjąć zestawienia. Przedmiary mają wyłącznie charakter pomocniczy.

Zgodnie (nowym) brzmieniem Rozdziału III pkt 9 SWZ: *Zamawiający wymaga w terminie do 14 dni roboczych od dnia otrzymania przez Wykonawcę od Zamawiającego zawiadomienia o gotowości do przekazania placu budowy przedłożenia wypełnionych kosztorysów ofertowych zawierających cenę ofertową wskazaną w złożonej ofercie.*

Kosztorysy są materiałem pomocniczym przy rozliczaniu i ocenie stopnia zaawansowania robót i dostaw, a także przy rozliczaniu robót zaniechanych i zamiennych. Wykonawca ma prawo dopisywać pozycje, zmieniać obmiary, podstawy wyceny.

Przedmiary robót (załącznik nr 3 do SWZ), stanowią materiał pomocniczy i nie są podstawą do ustalenia wysokości wynagrodzenia w związku z przyjęciem wynagrodzenia ryczałtowego. W przypadku, gdy jakieś prace nie zostały ujęte w przedmiarach w tym do ilości i typów robót, a są niezbędne do prawidłowego wykonania zamówienia Wykonawca winien je wycenić i uwzględnić w cenie ofertowej.

1413. Pytanie

Prosimy o potwierdzenie, że sieci sanitarne (np. ca3x50, cA20, wA, ks150, kdX150) kolidujące z budowanym obiektem są nieczynne i można je zdemontować bez konieczności wykonywania przekładek tych sieci.

Odpowiedź

Zamawiający potwierdza powyższe.

1414. Pytanie

Czy w ofercie należy przyjąć impregnację ściany elewacyjnej murowanej?

Odpowiedź

Tak, należy uwzględnić w ofercie impregnację elewacji z cegły.

1415. Pytanie

Prosimy o informacje na temat krawężnika betonowego wtapianego 12x25 cm na podsypce cementowo-piaskowej, które pozycja w BoQ znajduje się pod numerem 12.5.5. Wg rysunku szczegółowego konstrukcji nawierzchni nie występuje taki krawężnik. Prosimy o wyjaśnienie rozbieżności.

Odpowiedź

Wg projektu drogowego.

1416. Pytanie

Prosimy o informacje na temat balustrad na murkach oporowych. Z jakiego materiału należy wykonać dane balustrady?

Odpowiedź

Mury oporowe wykonane z betonu szczelnego W8, o wys. 110 cm, powyżej terenu pełnią funkcję balustrad.

1417. Pytanie

Prosimy o informację czy sufity listwowe mają być na całej powierzchni korytarza, prosimy o zaznaczenie dokładnej lokalizacji na rzutach.

Odpowiedź

Zgodnie z projektem wnętrz (sufity wyspowe).

1418. Pytanie

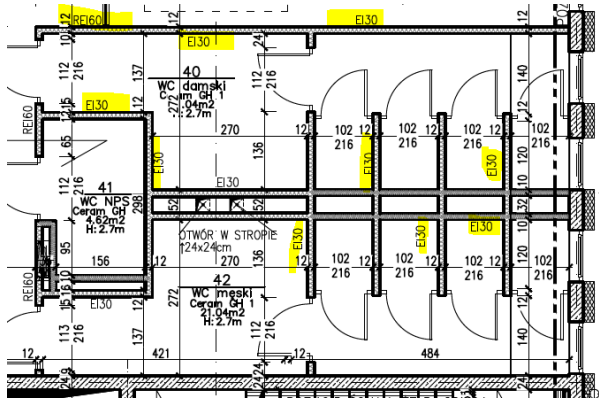
Prosimy o informację czy zabezpieczenie narożników ścian występuje tylko w podziemiu zgodnie z oznaczeniem na rzutach, czy również na wyższych kondygnacjach.

Odpowiedź

Zgodnie z projektem.

1419. Pytanie

Prosimy o informację jaki typ ściany występuje o klasie ognioodporności EI30, zgodnie z legendą na rzutach występują tylko ściany o odporności REI60 i REI120.



Odpowiedź

Ściany zgodnie z projektem wykonawczym.

1420. Pytanie

Proszę o wskazania pomieszczeń, w których należy wykonać podłogę podniesioną.

Odpowiedź

02 Sala wykładowa.

1421. Pytanie

Proszę o podanie wysokości podłogi podniesionej.

Odpowiedź

Zgodnie z projektem wykonawczym wnętrz.

1422. Pytanie

Proszę o informację, czy wszędzie, gdzie występuje podłoga podniesiona ma być ona REI60?

Odpowiedź

Tak.

1423. Pytanie

Czy Zamawiający wyraża zgodę na zamienienie posadzek ze spieków kwarcowych w pomieszczeniach, które nie są reprezentacyjne, tzn. w pom. porządkowych, mag. brudnych, szatni, pom. Xero/fax na posadzki z płytek gresowych

60x60cm? Ze względu na wysoką cenę spieków kwarcowych ich zastosowanie w pomieszczeniach pomocniczych wydaje się ekonomicznie niezasadne.

Odpowiedź

Zamawiający dopuszcza zmianę okładzin podłóg ze spieków na okładziny gresowe (o min. Wym. 60x60 cm, min. Gr. 8 mm, fuga epoksydowa, antypoślizgowość min. R10) wyłącznie w piwnicy.

1424. Pytanie

Czy Zamawiający wyraża zgodę na zamienienie posadzek ze spieków kwarcowych w pomieszczeniach WC na posadzki z płytek gresowych 60x60cm?

Odpowiedź

W piwnicy tak, na kondygnacjach nadziemnych nie.

1425. Pytanie

Jakiego wymiar mają posiadać płyty ze spieków kwarcowych zastosowane we wnętrzach na ścianach i posadzkach?

Odpowiedź

Zgodnie z projektem wnętrz.

1426. Pytanie

Jakiej grubości mają być płyty ze spieków kwarcowych zaprojektowane we wnętrzach na ścianach i posadzkach?

Odpowiedź

Grubość spieków na ścianach min. 3 mm. Grubość spieków na posadzkach min. 5 mm.

1427. Pytanie

Uprzejmie wnosimy o usunięcie konieczności załączania kosztorysów szczegółowych do oferty. Tradycyjnie, kosztorysy takie załączane są dopiero przed lub po podpisaniu Umowy.

Zgodnie z zapisami SIWZ oraz Projektu Umowy rozliczenie jest ryczałtowe.

Tabela kosztorysowa ma służyć rozliczeniom robót dodatkowych, zamiennych oraz zaniechanych. Nie widzimy potrzeby załączania jej do Oferty Przetargowej przez wszystkich Wykonawców. Przygotowanie takiej tabeli wymaga czasu, który można poświęcić na przygotowanie dla Państwa jeszcze bardziej atrakcyjnej oferty. Prosimy o wyrozumiałość.

Odpowiedź

Zamawiający odstąpił od złożenia kosztorysów w raz z ofertą.

Zgodnie (nowym) brzmieniem Rozdziału III pkt 9 SWZ: Zamawiający wymaga w terminie do 14 dni roboczych od dnia otrzymania przez Wykonawcę od Zamawiającego zawiadomienia o gotowości do przekazania placu budowy przedłożenia wypełnionych kosztorysów ofertowych zawierających cenę ofertową wskazaną w złożonej ofercie.

Kosztorysy są materiałem pomocniczym przy rozliczaniu i ocenie stopnia zaawansowania robót i dostaw, a także przy rozliczaniu robót zaniechanych i zamiennych. Wykonawca ma prawo dopisywać pozycje, zmieniać obmiary, podstawy wyceny.

Przedmiary robót (załącznik nr 3 do SWZ), stanowią materiał pomocniczy i nie są podstawą do ustalenia wysokości wynagrodzenia w związku z przyjęciem wynagrodzenia ryczałtowego. W przypadku, gdy jakieś prace nie zostały ujęte w przedmiarach w tym do ilości i typów robót, a są niezbędne do prawidłowego wykonania zamówienia Wykonawca winien je wycenić i uwzględnić w cenie ofertowej.

1428. Pytanie

Instalacje grzewcze - Prosimy o przesłanie aktualnej wersji dwg instalacji c.o./ct. Przekazana wersja dwg w dniu 19.05.2023 nie pokrywa się z wersją pdf. Przykładowe rozbieżności dotyczą m.in. innych średnic, innej liczby klimakonwektorów, grzejników, sposobu zastosowania rowiżarów grzewczych w obrębie pomieszczeń (np. w pom.47 Poczekalnia dla dzieci i 04 Hall główny na poziomie P0 w wersji pdf zaprojektowano ogrzewanie za pomocą grzejników płytowych, w wersji dwg zaprojektowano ogrzewanie za pomocą klimakonwektorów). W celu sporządzenia rzetelnej wyceny i analizy oraz z powodu występujących niespójności prosimy o dostarczenie ostatecznej wersji dwg plików tożsamyh z wersją pdf lub potwierdzenie, że przekazana wersja dwg 19.05.2023 jest ostateczna i tym samym należy ją przyjąć do wyceny.

Odpowiedź

Obowiązuje wersja pdf. DwG pomocniczo.

1429. Pytanie

Woda lodowa - Prosimy o przesłanie aktualnej wersji dwg instalacji wody lodowej. Przekazana wersja dwg nie pokrywa się z wersją pdf mimo tych samych dat sporządzenia rysunków w tabeli 04.2023. Przykładowe rozbieżności dotyczą m.in. innych średnic, innej liczby klimakonwektorów. W celu sporządzenia rzetelnej wyceny i analizy oraz z powodu występujących niespójności prosimy o dostarczenie ostatecznej wersji dwg plików tożsamych z wersją pdf lub potwierdzenie, że przekazana wersja dwg jest ostateczna i tym samym należy ją przyjąć do wyceny.

Odpowiedź

Obowiązuje wersja pdf. DwG pomocniczo.

1430. Pytanie

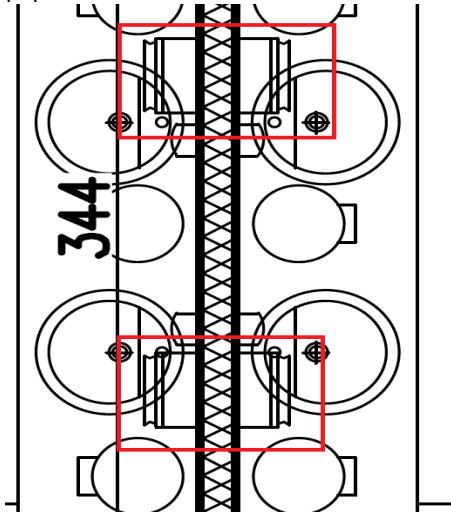
W nawiązaniu do pytania i odpowiedzi nr. 188 z dnia 26.05.2023r - prosimy o wskazanie, w których pomieszczeniach znajduje się podłoga podniesiona REI60, jako że nie jest ona widoczna na rysunkach w Projekcie Wykonawczym.

Odpowiedź

Pom. 02 Sala wykładowa. Podłoga podniesiona projektowana w obrębie podium zgodnie z projektem wykonawczym wewnątrz (PW_WN_02_RZUT PRZYZIEMIA-POSADZKI)

1431. Pytanie

Prosimy o informację, czy w łazienkach poniżej zaznaczony element to suszarka elektryczna czy podajnik na ręczniki papierowe?



Odpowiedz

Podajnik na ręczniki papierowe.

1432. Pytanie

Prosimy o przekazanie projektu lub wytycznych dot. ścieżek dotykowych dla NPS.

Odpowiedź

Zgodnie z dokumentacją projektową.

1433. Pytanie

Zwracamy się z prośbą o przekazanie projektu wykonawczego zewnętrznych zbiorników: ppoż oraz wody deszczowej – wyposażenia, izolacji, konstrukcji zbiorników z podaniem lokalizacji włączów, lokalizacji wywiewek, przekrojów oraz przekroju zbiornika pożarowego w połączeniu z pompownią pożarową i projektu wykonawczego pompowni pożarowej.

Odpowiedź

Zgodnie z załącznikiem "Zbiorniki i pompownie"

1434. Pytanie

Prosimy o przekazanie wytycznych dotyczących wyposażenia pomieszczeń powtarzalnych znajdujących się w zestawieniu przekazanym w dn. 18.05.2023r:

- paletę kolorów wyposażenia
- grubość oraz materiał z jakiego mają zostać wykonane blaty w łazienkach
- gdzie w pomieszczeniach powtarzalnych mają znaleźć się oznakowania dla niewidomych?
- czy dozownik ręczników papierowych ma być manualny, elektryczny czy na czujkę ruchu?
- czy dozownik na mydło ma być manualny, elektryczny czy na czujkę ruchu?
- czy dozowniki na mydło, suszarki elektryczne oraz dozowniki ręczników papierowych złożyć w ilości równej ilości kabin WC w danym pomieszczeniu?

Odpowiedź

Ilości zgodnie z dokumentacją projektową. Parametry białego montażu i wyposażenia zgodnie z załącznikiem "UCS_Parametry_białego_montażu". Blaty w łazienkach z konglomeratu kamiennego o gr. 3 cm, kolor biały, na podkonstrukcji.

1435. Pytanie

Prosimy o informację, w jakim zakresie należy wykonać chodniki i trawniki? Na rysunku PZT zaznaczona jest cała działka Inwestora, nie ma granicy opracowania dla nowoprojektowanego budynku.

Odpowiedź

Zieleń zgodnie z załącznikiem "Trawniki_zakres_pytanie nr 57.zip", chodniki zgodnie z projektem drogowym

1436. Pytanie

Prosimy o informację, czy w WC dla NPS powinny znaleźć się pochwyty/porcze na ścianach? Jeżeli tak – w jakiej ilości?

Odpowiedź

Tak. Udostępniona dokumentacja jest wystarczająca do sporządzenia oferty.

1437. Pytanie

Prosimy o wyjaśnienie dotyczące wykończenia sufitów w pomieszczeniach: -1.17, -1.12, 0.45 1.14, 1.15, 1.16, 1.39, 1.40, 1.41, 2.25, 2.27, 2.42, 2.46, 2.48. Występują rozbieżności z rysunkiem schematów sufitów oraz ich opisami i tabelarycznymi zestawieniami. Prosimy o jednoznaczną odpowiedź i określenie rodzaju wykończenia, jakie należy zastosować w ww. pomieszczeniach.

Odpowiedź

Zgodnie z opisem do projektu wnętr.

1438. Pytanie

Prosimy o potwierdzenie, że konserwacja wind i platform jest po stronie Wykonawcy.

Odpowiedź

Serwisy po stronie Wykonawcy w okresie gwarancji.

1439. Pytanie

Prosimy o przekazanie dokumentacji/specyfikacji zbiornika retencyjnego ścieków deszczowych.

Odpowiedź

Parametry zgodnie z załącznikiem "Zbiorniki i pompownie".

1440. Pytanie

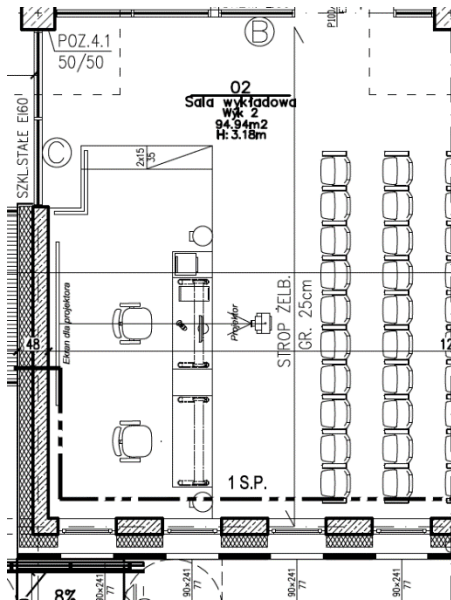
Prosimy o przesłanie detalu dla wewnętrznej i zewnętrznej ściany żelbetowej budynku w pom. 01 Hala Garażowa na poz.-1. Prosimy o podanie wymaganych grubości, parametrów technicznych i innych wymagań dla poszczególnych warstwy wykończeniowych ww. przegrody.

Odpowiedź

Udostępniona dokumentacja jest wystarczająca do sporządzenia oferty.

1441. Pytanie

Prosimy o potwierdzenie konieczności wykonania podestu ujętego na rysunku PW_A_03_RZUT PRZYZIEMIA, pom.1.02. Brak informacji o technologii wykonania w dokumentacji. Prosimy o wskazanie rozwiązania, rysunków z detalami oraz potwierdzenie, iż poziom docelowy podestu znajduje się na rzędnej +0.30.



Odpowiedź

Podest wykonać w technologii podłogi podniesionej REI60.

1442. Pytanie

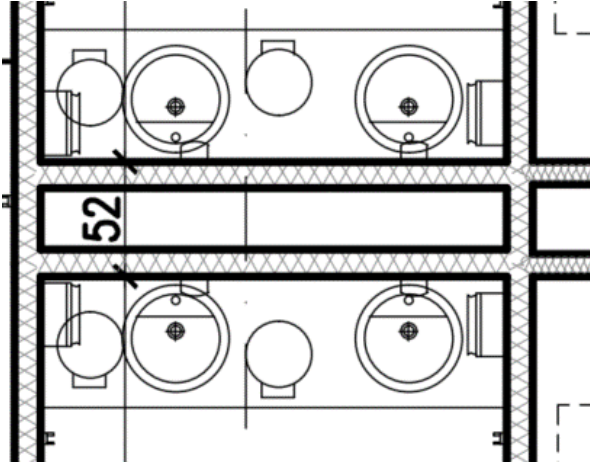
Dotyczy odpowiedzi nr 456 - czy Zamawiający dopuszcza zmianę okładzin ściennych wewnętrznych - płyt HPL na cieńsze niż 8mm?

Odpowiedź

Nie.

1443. Pytanie

Dotyczy odpowiedzi nr 486 i 139: Prosimy o doprecyzowanie, czy widoczne na poniższym rzucie elementy (blat i umywalka) należy traktować jako blaty łazienkowe i zgodnie z odpowiedzią 139 przez co należy uwzględnić je w zakresie Wykonawcy, czy też zgodnie z odpowiedzią 486 należy uznać je za wyposażenie sanitarne w zabudowach meblowych, którego dostarczenie pozostaje po stronie Zamawiającego. Jeżeli w budynku częściowo mają zostać wykonane blaty łazienkowe, a częściowo zabudowy meblowe to prosimy o jednoznaczne wskazanie z lokalizacją rozwiązania.



Odpowiedź

Powyższe należy traktować jako blaty łazienkowe znajdujące się w zakresie zamówienia (pomieszczenie wc / węzeł sanitarny).

1444. Pytanie

Dotyczy odpowiedzi nr 482: Prosimy o potwierdzenie, że nie ma konieczności stosowania ścianek działowych typu 1 (ścianki do obudowy podtynkowych stelaży wc) w klasie odporności ogniowej EI90, REI60. Zdaniem Wykonawcy odpowiedź udzielona przez Zamawiającego nie jest jednoznaczna i wprost nie wskazuje poprawnego wariantu wykonania.

Odpowiedź

Zamawiający potwierdza, że nie ma konieczności stosowania ścianek działowych do obudowy podtynkowych stelaży wc w klasie odporności pożarowej.

1445. Pytanie

Zwracamy się z prośbą o udostępnienie kart doborowych central wentylacyjnych.

Odpowiedź

Parametry zgodnie z załącznikiem "Zestawienia_Urządzenia_IS"

1446. Pytanie

Zwracamy się z prośbą o udostępnienie karty doborowej agregatu wody lodowej.

Odpowiedź

Parametry zgodnie z załącznikiem "Zestawienia_Urządzenia_IS"

1447. Pytanie

Zwracamy się z prośbą o udostępnienie kart doborowych klimakonwektorów.

Odpowiedź

Parametry zgodnie z załącznikiem "Zestawienia_Urządzenia_IS"

1448. Pytanie

Zwracamy się z prośbą o wyspecyfikowanie zestawienia materiałowego dla węzła cieplnego. Na schemacie węzła cieplnego oznaczone są poszczególne komponenty numeracją natomiast nie są one wyspecyfikowane co oznaczają/ jakiej średnicy dotyczą.

Odpowiedź

Zamawiający udostępnił "Opis techniczny_węzeł cieplny GUM.PDF"

1449. Pytanie

Zwracamy się z prośbą o udostępnienie karty doborowej pompowni p.poż. Zlokalizowanej przy zbiorniku p.poż.

Odpowiedź

Parametry zgodnie z załącznikiem "Zbiorniki i pompownie".

1450. Pytanie

Zwracamy się z prośbą o udostępnienie karty doborowej pompowni ścieków sanitarnych.

Odpowiedź

Parametry zgodnie z załącznikiem "Zbiorniki i pompownie".

1451. Pytanie

Zwracamy się z prośbą o udostępnienie karty doborowej pompowni ścieków deszczowych.

Odpowiedź

Parametry zgodnie z załącznikiem "Zbiorniki i pompownie".

1452. Pytanie

Zwracamy się z prośbą o wyjaśnienie czy Zamawiający wymaga pełnej wymiany gruntu przy robotach sieci sanit., czy też wystarczająca będzie wymiana w ramach podsypki i obsypki?

Odpowiedź

Zgodnie z projektem konstrukcji.

1453. Pytanie

Prosimy o potwierdzenie, że instalacje grzewcze (zasilające klimakonwektory i centrale wentyl, oraz główny tranzyt c.o) należy wykonać z rur stalowych cienkościennych ze stali węglowej zewn. ocynkowanej, zaciskanych.

Odpowiedź

Instalacja grzewcza i chłodnicza rury stal ocynk łączone na zacisk.

W związku z udzielonymi wyjaśnieniami i dokonaną zmianą (dodaniem załącznika), Zamawiający dokona zmiany terminu składania i otwarcia ofert oraz terminu związania ofertą, niniejsza zmiana zostanie dokonana odrębnym pismem.

p.o. Kanclerza

prof. dr hab. Jacek Bigda

Załącznik:

- UCS_Trasa_rektorat