



Znak postępowania: Szp/FZ -26/2021

Wrocław, dn. 10.08.2021r.

**SPECYFIKACJA
WARUNKÓW ZAMÓWIENIA
(SWZ)**

postępowania o udzielenie zamówienia publicznego prowadzonego w trybie przetargu nieograniczonego na dostawy o wartości zamówienia przekraczającej progi unijne, prowadzone przez Wojewódzki Szpital Specjalistyczny we Wrocławiu pod nazwą

ŚWIADCZENIE USŁUGI PRANIA BIELIZNY SZPITALNEJ

RADCA PRAWNY

.....
Krzyszyna Michalska
Sprawdzono pod względem prawnym

KIEROWNIK DZIAŁU
Zaopatrzenia i Zakupów Publicznych

Romana Komora

.....
Zatwierdzam

Z UPOWAŻNIENIEM DYREKTORA
Z-ca Dyrektora
ds. Finansów i Administracji
mgr Mariola Dwornikowska-Dąbrowska

Wojewódzki Szpital Specjalistyczny we Wrocławiu
ul. H. M. Kamieńskiego 73a, 51-124 Wrocław
Infolinia 45 95 95 454

Szp/FZ-26/2021 Strona 1 z 23
Sekretariat tel. +48 71 32 70 101, e-mail: sekretariat@wssk.wroc.pl
NIP 8951645574, REGON 000977893
www.wssk.wroc.pl



I. INFORMACJE OGÓLNE

1. **Nazwa oraz adres Zamawiającego:**
Wojewódzki Szpital Specjalistyczny we Wrocławiu, ul. H. Kamińskiego 73A, 51-124 Wrocław
2. **Adres do korespondencji:**
Wojewódzki Szpital Specjalistyczny we Wrocławiu
Dział Zaopatrzenia i Zamówień Publicznych
ul. H. Kamińskiego 73A, 51-124 Wrocław
nr telefonu: 71 32 70 491,
71 32 70 591,
71 73 29 621,
Godziny urzędowania Zamawiającego: od poniedziałku do piątku od godz. 7:30 do 14:35.
3. **Adres poczty elektronicznej:** zp@wssk.wroc.pl
4. **Adres strony internetowej prowadzonego postępowania:**
https://www.platformazakupowa.pl/pn/wssk_wroclaw
5. Rozliczenie między Zamawiającym a Wykonawcą będzie prowadzone wyłącznie w walucie polskiej (PLN).

II. ADRES STRONY INTERNETOWEJ, NA KTÓREJ UDOSTĘPNIANE BĘDĄ ZMIANY I WYJAŚNIENIA TREŚCI SWZ ORAZ INNE DOKUMENTY ZAMÓWIENIA BEZPOŚREDNIO ZWIĄZANE Z POSTĘPOWANIEM O UDZIELENIE ZAMÓWIENIA

Zmiany i wyjaśnienia treści SWZ oraz inne dokumenty zamówienia bezpośrednio związane z postępowaniem o udzielenie zamówienia będą udostępniane na stronie internetowej: https://www.platformazakupowa.pl/pn/wssk_wroclaw

III. TRYB UDZIELENIA ZAMÓWIENIA

1. Postępowanie prowadzone jest w trybie przetargu nieograniczonego o wartości zamówienia przekraczającej progi unijne, na podstawie art. 132 ustawy Pzp.
2. Podstawa prawna opracowania specyfikacji warunków zamówienia:
 - 1) Ustawa z dnia 11 września 2019 r. Prawo Zamówień Publicznych (Dz. U. z 2021 r. poz. 1129 t.j.), zwana dalej ustawą Pzp,
 - 2) Rozporządzenie Ministra Rozwoju, Pracy i Technologii z dnia 23 grudnia 2020 r. w sprawie podmiotowych środków dowodowych oraz innych dokumentów lub oświadczeń, jakich może żądać zamawiający od wykonawcy (Dz. U. z 2020 r. poz. 2415),
 - 3) Rozporządzenie Prezesa Rady Ministrów z dnia 18 grudnia 2019 r. w sprawie średniego kursu złotego w stosunku do euro stanowiącego podstawę przeliczania wartości zamówień publicznych (Dz. U. z 2019 r. poz. 2453),
 - 4) Rozporządzenie Ministra Zdrowia z dnia 26 marca 2019r. w sprawie szczegółowych wymagań jakim powinny odpowiadać pomieszczenia i urządzenia podmiotu wykonującego działalność leczniczą (Dz.U. 2019 r. poz. 595)
3. W zakresie nieuregulowanym niniejszą Specyfikacją Warunków Zamówienia, zwaną dalej SWZ zastosowanie mają przepisy ustawy Pzp.
4. Do czynności podejmowanych przez Zamawiającego i Wykonawcę stosować się będzie przepisy ustawy z dnia 23 kwietnia 1964 r. – Kodeks cywilny (Dz. U. z 2020 r., poz. 1740 ze zm.), jeżeli przepisy ustawy Pzp nie stanowią inaczej.

5. Zamawiający nie przewiduje:
- 1) możliwości udzielenia zamówień, o których mowa w art. 214 ust. 1 pkt. 7), 8),
 - 2) możliwości składania ofert wariantowych,
 - 3) prowadzenia aukcji elektronicznej,
 - 4) zwrotu kosztów udziału w postępowaniu za wyjątkiem sytuacji o których mowa w art. 261 ustawy Pzp.
 - 5) rozliczeń z Wykonawcą w walutach obcych.
6. Zamawiający przewiduje zastosowanie tzw. procedury odwróconej, o której mowa w art. 139 ust. 1 ustawy Pzp, tj. Zamawiający najpierw dokona badania i oceny ofert, a następnie dokona kwalifikacji podmiotowej Wykonawcy, którego oferta została najwyżej oceniona, w zakresie braku podstaw wykluczenia oraz spełniania warunków udziału w postępowaniu.

IV. OPIS PRZEDMIOTU ZAMÓWIENIA

1. Przedmiotem zamówienia jest świadczenie na rzecz Zamawiającego usługi prania białej szpitalnej zgodnie z obowiązującymi przepisami, w ilości około **20 ton miesięcznie- 240 000 kg**, przez 12 miesięcy, w pralni Wykonawcy, obejmujące:
 - a) moczenie, pranie, suszenie, maglowanie lub prasowanie, wykańczanie (np. uszlachetnianie), składanie oraz sortowanie białej szpitalnej, foliowanie odzieży oraz transportowanie jej na wieszakach,
 - b) krochmalenie odzieży ochronnej i roboczej,
 - c) dezynfekcja materacy, poduszek, kołder, koców i innego asortymentu,
 - d) obróbka termiczna białej szpitalnej,
 - e) składanie i pakowanie czystej białej wg asortymentu (np. w worek foliowy hermetycznie zamknięty – pojedynczy lub podwójny),
 - f) odbiór białej brudnej z prowadzonego przez Wykonawcę magazynu białej brudnej oraz załadunek i transport na koszt Wykonawcy do pralni Wykonawcy,
 - g) dostarczenie własnym transportem i rozładunek czystej białej do magazynu czystej białej Zamawiającego,
 - h) wydanie Zamawiającemu po wykonaniu usługi, posegregowanych i zapakowanych poszczególnych asortymentów wypranej białej wraz z opisem asortymentowym, zgodnie z oznakowaniem Zamawiającego, białej szpitalnej wraz z wykazem zawierającym spis białej.
2. Do białej szpitalnej objętej przedmiotem zamówienia zalicza się:
 - 1) białę pościelową,
 - 2) pieluchy, białę dla dzieci i niemowląt (kaftaniki, czapeczki, kocyki, i inne),
 - 3) koce, kołdry,
 - 4) odzież ochronna i robocza,
 - 5) odzież i białę wydawaną na rzecz pacjentów szpitala,
 - 6) materace szpitalne, materace przeciwoleżynowe, materacyki,
 - 7) pokrowce na materace szpitalne i pokrowce na materace przeciwoleżynowe,
 - 8) poduszki,
 - 9) inne udogodnienia (ręczniki, ścierki, obrusy, serwetki, piżamy, koszule, szlafroki, peleryny pielęgniarskie, itp.),
3. Sposób przyjmowania białej brudnej i dostawy białej czystej.
 - 1) Wykonawca zobowiązuje się do wykonania usługi prania i dostarczenia białej do siedziby Zamawiającego w ciągu 24 godzin licząc od godziny odbioru białej brudnej od Zamawiającego, w przypadku zlecenia prania odzieży pracowników 24 godzin a w przypadku zlecenia prania materacy, koców, kołder i poduszek w terminie 72 godzin licząc od godziny odbioru białej od Zamawiającego.
 - 2) Wykonawca odbierze białę brudną z magazynu białej brudnej użyczonego przez Zamawiającego własnym transportem codziennie od poniedziałku do piątku w godzinach **od 7.00 do 9.00.**

- 3) Wykonawca dokona zwrotu czystej bielizny posegregowanej, zapakowanej w podwójne opakowanie – zewnętrzne i wewnętrzne (szczelnie zamknięte worki),
 - 4) Wykonawca dostarczy czystą bieliznę własnym transportem do magazynu bielizny czystej Zamawiającego codziennie od poniedziałku do piątku w godzinach **od 7.00 do 9.00**.
 - 5) Wykonawca zobowiązuje się w przypadku awarii lub innych zdarzeń losowych, których nie był w stanie przewidzieć, do:
 - a) bezzwłocznego powiadomienia Zamawiającego o zaistniałych trudnościach w zakresie terminowego wykonania usługi,
 - b) zabezpieczenia przez innego uprawnionego Podwykonawcę wykonania usługi, na koszt Wykonawcy, pod warunkiem przeprowadzenia wykonania usługi prania przez podwykonawcę zgodnie z obowiązującymi przepisami,
 - 6) W przypadku zwiększonej liczby dni wolnych od pracy, strony mogą uzgodnić termin wykonania usługi z trzydniowym wyprzedzeniem, celem zapewnienia ciągłości świadczonych usług.
4. Przedmiot zamówienia obejmuje:
- 1) prowadzenie magazynu bielizny brudnej tj. liczenie, sortowanie, przygotowanie specyfikacji związanej z czynnościami odbioru bielizny brudnej i przygotowaniem do wysyłki, przez pracownika Wykonawcy w pomieszczeniach użyczonych przez Zamawiającego na zasadach określonych w załączonym wzorze umowy użyczenia stanowiącym załącznik nr 2.1 do SIWZ, oraz utrzymanie należytego stanu sanitarno-higienicznego w magazynie na bieżąco; utrzymywanie właściwego stanu sanitarnego należy powierzyć firmie sprzątającej szpital, z którą należy zawrzeć stosowną umowę,
 - 2) zapewnienie w cenie usługi opakowań zapewniających bezpieczny transport bielizny (np. worki foliowe),
 - 3) stosowanie jednorazowych worków foliowych:
 - dla bielizny czystej – przezroczystych, podwójnych – dostawa po Stronie Wykonawcy,
 - dla bielizny brudnej – czarnych, pojedynczych – dostawa po stronie Zamawiającego,
 - dla bielizny brudnej zakaźnej – czerwonych, podwójnych, rozpuszczalnych – dostawa po stronie Wykonawcy,
 - 4) stosowanie oddzielnych środków transportu na brudną i czystą bielizną, ze szczelnie zamykanymi kontenerami na bieliznę lub podwójnych pokrowców posiadających atest PZH,
 - 5) dostarczanie bielizny roboczej oraz bielizny pacjentów rozwieszanej na wieszakach i zabezpieczonej pokrowcami ochronnymi np. z folii,
 - 6) stosowanie profesjonalnych środków piorących i dezynfekcyjnych:
 - a) zgodnie z obowiązującymi na okres wykonania usługi przepisami prawnymi,
 - b) gwarantujących właściwą jakość prania i nie powodujących przyspieszonego zużycia bielizny,
 - c) zapewniających odpowiedni: poziom bieli, trwałości koloru, inkrustacji tkanin, wytrzymałości bielizny na rozciąganie, odpowiednich walorów użytkowych.
 - 7) ponoszenie odpowiedzialności za utratę lub uszkodzenie rzeczy będących przedmiotem usługi,
 - 8) ponoszenie odpowiedzialności za właściwą i terminową realizację przedmiotu zamówienia wobec Zamawiającego i kontroli zewnętrznej,
 - 9) pranie bielizny oznakowanej jako „zakaźna” oddzielnie, a po wypraniu oznakowanie i oddzielne zapakowanie. Przez oznakowanie należy rozumieć:
 - a) BZ – Bielizna Zakaźna
 - b) nazwa oddziału,
 - c) asortyment bielizny,
 - 10) okresowo raz na kwartał, w terminie do 30 dnia każdego ostatniego miesiąca kwartału – dostarczenie Zespołowi Kontroli Zakażeń Szpitalnych Zamawiającego wyników (kserokopii) badań mikrobiologicznych pranej bielizny oraz testów chemicznych bielizny noworodkowej,
 - 11) wykonywanie na koszt Wykonawcy w sytuacji zagrożenia epidemiologicznego na zlecenie Zamawiającego badań mikrobiologicznych bielizny czystej zgodnie z następującymi ustaleniami:
 - a) próbki do badania będą pobierane przez Wykonawcę na wniosek i w obecności członków Zespołu Kontroli Zakażeń Szpitalnych,
 - b) badania będą wykonane w pracowni mikrobiologicznej uzgodnionej z Zamawiającym,
 - c) wyniki badań mikrobiologicznych będą interpretowane i oceniane przez Zespół Kontroli Zakażeń Szpitalnych,
 - 12) postępowanie z bielizną w zależności od stopnia zagrożenia epidemiologicznego z uwzględnieniem następujących zasad:

- a) zminimalizowanie narażenia pracowników Zamawiającego i Wykonawcy oraz środowiska na zanieczyszczenia drobnoustrojami pochodzącymi z bielizny (ograniczenie kontaktu, odizolowanie zanieczyszczonej bielizny),
 - b) stosowanie standardów postępowania w celu ochrony pracowników przed ekspozycją na zakaźny lub potencjalnie zakaźny materiał podczas zbierania, segregacji, transportu i wszelkiego kontaktowania się z brudną bielizną.
- 13) oddzielne przyjmowanie, pranie i zdawanie odzieży pacjentów oraz jej oznakowanie (imię i nazwisko chorego),
 - 14) segregowanie bielizny czystej, pakowanie po uprzednim wychłodzeniu i dostarczenie do magazynu bielizny czystej Zamawiającego zgodnie z oznaczeniem Zamawiającego (pieczęć szpitala i nazwa komórki organizacyjnej),
 - 15) zapewnienie opakowań przeznaczonych do transportu bielizny czystej - podwójnych hermetycznie zamykanych worków foliowych,
 - 16) dostarczanie w oddzielnych, oznakowanych opakowaniach bielizny przyjętej do prania jako zakaźna,
 - 17) przestrzeganie standardów i procedur higienicznych podczas prania i transportu bielizny,
 - 18) transportowanie bielizny czystej w oddzielnych wózkach metalowych – kontenerach - szczelnie zamykanych a bielizny fasonowej w tych wózkach na wieszakach w celu uniknięcia wtórnego zanieczyszczenia i zaparowania,
 - 19) przeprowadzanie przez Wykonawcę w pralni Wykonawcy dezynfekcji i mycia wózków - kontenerów po każdym transporcie bielizny brudnej i czystej,
 - 20) przestrzeganie, ustalonych z Zamawiającym, godzin odbioru brudnej i dostawy czystej bielizny,
 - 21) ponoszenie odpowiedzialności wobec organów kontroli za nieprzestrzeganie przepisów obowiązujących w zakresie wykonywania usługi, w szczególności zobowiązanie do pokrycia kar pieniężnych nałożonych za naruszenie obowiązujących w tym zakresie norm.
 - 22) Wykonawca zobowiązany jest do stosowania zaleceń pokontrolnych zewnętrznych organów kontroli w terminie wyznaczonym przez te organy lub Zamawiającego.
 - 23) Wykonawca zobowiązany jest do stosowania zaleceń pokontrolnych Zespołu Kontroli Zakazań Szpitalnych i Koordynatora Pionu Wsparcia Oddziałów wynikających z przeprowadzonej kontroli wewnętrznej w terminie wyznaczonym przez Zamawiającego.
 - 24) Opracowanie Planu higieny magazynu brudnej bielizny zatwierdzonego przez Zespół Kontroli Zakazań Szpitalnych w terminie do 7 dni po zawarciu umowy,
 - 25) Wyznaczenie osoby do kontaktu z Zamawiającym w celu niezwłocznego reagowania na nienależytą realizację warunków SWZ zgłoszonych przez Zamawiającego.
5. Zamawiający na podstawie art. 95 ust. 1 ustawy Pzp wymaga zatrudnienia przez Wykonawcę lub podwykonawcę na podstawie umowy o pracę w rozumieniu przepisów ustawy z dnia 26 czerwca 1974 r. – Kodeks pracy (Dz.U. z 2020 r. poz. 1320 ze zm.). z uwzględnieniem minimalnego wynagrodzenia za pracę ustalonego na podstawie art 2 ust. 3-5 ustawy z dnia 10 października 2002 r. (Dz. U. z 2018r. poz. 2177) przez cały okres realizacji przedmiotu zamówienia pracowników wykonujących usługi prania bielizny szpitalnej.
 6. Kod CPV: 98310000-9 - usługa prania i czyszczenia na sucho,

V. OPIS CZĘŚCI ZAMÓWIENIA

Zamawiający odstąpił od podziału zadania na części. Przedmiot zamówienia jest niepodzielny na części usług. W ocenie Zamawiającego ze względów technologicznych i wykonawczych, oraz racjonalnego wydatkowania środków publicznych nie ma możliwości podzielenia niniejszego zamówienia na części.

VI. TERMIN WYKONANIA ZAMÓWIENIA

1. Zamawiający wymaga, aby Wykonawca realizował przedmiot zamówienia sukcesywnie przez 12 miesięcy od daty podpisania umowy.
2. Usługa będzie realizowana partiami sukcesywnie stosowanie do potrzeb Zamawiającego.

VII. PROJEKTOWANE POSTANOWIENIA UMOWY W SPRAWIE ZAMÓWIENIA PUBLICZNEGO, KTÓRE ZOSTANĄ WPROWADZONE DO TREŚCI TEJ UMOWY

Projektowane postanowienia umowy w sprawie zamówienia publicznego, które zostaną wprowadzone do treści tej umowy, określone zostały w załączniku nr 2 do SWZ.

VIII. WARUNKI UDZIAŁU W POSTĘPOWANIU

1. O udzielenie zamówienia określonego w niniejszej SWZ mogą ubiegać się wykonawcy, którzy spełniają następujące warunki udziału w postępowaniu określone przez zamawiającego, dotyczące:
 - 1) **zdolności do występowania w obrocie gospodarczym**
 - Zamawiający nie stawia warunku w tym zakresie
 - 2) **uprawnień do prowadzenia określonej działalności gospodarczej lub zawodowej, o ile wynika to z odrębnych przepisów**
 - Zamawiający nie stawia warunku w tym zakresie
 - 3) **sytuacji ekonomicznej lub finansowej tzn.**
 - Zamawiający nie stawia warunku w tym zakresie
 - 4) **zdolności technicznej lub zawodowej tzn.**
 - a) Wykonawca spełni warunek jeśli wykaże, że dysponuje co najmniej dwoma pojazdami do transportu brudnego i czystego asortymentu, posiadającymi aktualną opinię Państwowej Inspekcji Sanitarnej, potwierdzającą, że są one przystosowane do przewozu bielizny szpitalnej.
 - b) Wykonawca spełni warunek jeśli wykaże, że w okresie ostatnich 3 lat przed upływem terminu składania ofert, a jeżeli okres prowadzenia działalności jest krótszy - **w tym okresie, zrealizował co najmniej 2 usługi, z których każda spełniała łącznie niżej opisany warunek:**
 - dotyczyła kompleksowej usługi prania bielizny szpitalnej, noworodkowej o wartości co najmniej 500 000,00 zł brutto;
 - dotyczyła co najmniej 240 000 kg brudnej bielizny.
 - c) Wykonawca spełni warunek jeśli wykaże, że pralnia, w której będzie realizowana usługa, spełnia wymagania określone w Rozporządzeniu Ministra Zdrowia z dnia 26 marca 2019r. w sprawie szczegółowych wymagań jakim powinny odpowiadać pomieszczenia i urządzenia podmiotu wykonującego działalność leczniczą (Dz.U. 2019 r. poz. 595) i w związku z powyższym, posiada pozytywną opinię sanitarną w sprawie oceny pomieszczeń przeznaczonych na usługi pralnicze, w tym w zakresie prania bielizny szpitalnej, wystawioną przez Państwową Inspekcję Sanitarną (właściwą miejscowo).

IX. PODSTAWY WYKLUCZENIA, O KTÓRYCH MOWA W ART. 108 UST. 1 UPZP – OBLIGATORYJNE PRZESŁANKI

1. W postępowaniu mogą brać udział Wykonawcy, którzy nie podlegają wykluczeniu z postępowania o udzielenie zamówienia w okolicznościach, o których mowa w art. 108 ust. 1 ustawy Pzp tj.:
 - 1) art. 108 ust. 1 pkt 1 ustawy Pzp Zamawiający wykluczy Wykonawcę będącego osobą fizyczną, którego prawomocnie skazano za przestępstwo:
 - a) udziału w zorganizowanej grupie przestępczej albo związku mającym na celu popełnienie przestępstwa lub przestępstwa skarbowego, o którym mowa w art. 258 ustawy z dnia 6 czerwca 1997 r. Kodeks karny (Dz. U. z 2020 r. poz. 1444 ze zm.) – dalej "KK",
 - b) handlu ludźmi, o którym mowa w art. 189a KK,
 - c) o którym mowa w art. 228-230a, art. 250a KK lub w art. 46 lub art. 48 ustawy z dnia 25 czerwca 2010 r. o sporcie (Dz. U. z 2020 r. poz. 1133 z ze.zm.),

- d) finansowania przestępstwa o charakterze terrorystycznym, o którym mowa w art. 165a KK, lub przestępstwo udaremniania lub utrudniania stwierdzenia przestępnego pochodzenia pieniędzy lub ukrywania ich pochodzenia, o którym mowa w art. 299 KK,
 - e) o charakterze terrorystycznym, o którym mowa w art. 115 § 20 KK, lub mające na celu popełnienie tego przestępstwa,
 - f) pracy małoletnich cudzoziemców, o którym mowa w art. 9 ust. 2 ustawy z dnia 15 czerwca 2012 r. o skutkach powierzania wykonywania pracy cudzoziemcom przebywającym wbrew przepisom na terytorium Rzeczypospolitej Polskiej (Dz. U. poz. 769),
 - g) przeciwko obrotowi gospodarczemu, o których mowa w art. 296-307 KK, przestępstwo oszustwa, o którym mowa w art. 286 KK, przestępstwo przeciwko wiarygodności dokumentów, o których mowa w art. 270-277d KK, lub przestępstwo skarbowe,
 - h) o którym mowa w art. 9 ust. 1 i 3 lub art. 10 ustawy z dnia 15 czerwca 2012 r. o skutkach powierzania wykonywania pracy cudzoziemcom przebywającym wbrew przepisom na terytorium Rzeczypospolitej Polskiej;
- lub za odpowiedni czyn zabroniony określony w przepisach prawa obcego;

- 2) art. 108 ust. 1 pkt 2 ustawy Pzp Zamawiający wykluczy Wykonawcę, jeżeli urzędującego członka jego organu zarządzającego lub nadzorczego, współnika spółki w spółce jawnej lub partnerskiej albo komplementariusza w spółce komandytowej lub komandytowo-akcyjnej lub prokurenta prawomocnie skazano za przestępstwo, o którym mowa w art. 108 ust. 1 pkt 1 ustawy Pzp;
 - 3) art. 108 ust. 1 pkt 3 ustawy Pzp Zamawiający wykluczy Wykonawcę, wobec którego wydano prawomocny wyrok sądu lub ostateczną decyzję administracyjną o zaleganiu z uiszczeniem podatków, opłat lub składek na ubezpieczenie społeczne lub zdrowotne, chyba że Wykonawca odpowiednio przed upływem terminu do składania wniosków o dopuszczenie do udziału w postępowaniu albo przed upływem terminu składania ofert dokonał płatności należnych podatków, opłat lub składek na ubezpieczenie społeczne lub zdrowotne wraz z odsetkami lub grzywnami lub zawarł wiążące porozumienie w sprawie spłaty tych należności;
 - 4) art. 108 ust. 1 pkt 4 ustawy Pzp Zamawiający wykluczy Wykonawcę, wobec którego orzeczono zakaz ubiegania się o zamówienia publiczne;
 - 5) art. 108 ust. 1 pkt 5 ustawy Pzp Zamawiający wykluczy Wykonawcę, jeżeli Zamawiający może stwierdzić, na podstawie wiarygodnych przesłanek, że Wykonawca zawarł z innymi wykonawcami porozumienie mające na celu zakłócenie konkurencji, w szczególności jeżeli należąc do tej samej grupy kapitałowej w rozumieniu ustawy z dnia 16 lutego 2007 r. o ochronie konkurencji i konsumentów, złożyli odrębne oferty, oferty częściowe lub wnioski o dopuszczenie do udziału w postępowaniu, chyba że wykażą, że przygotowali te oferty lub wnioski niezależnie od siebie;
 - 6) art. 108 ust. 1 pkt 6 ustawy Pzp Zamawiający wykluczy Wykonawcę, jeżeli, w przypadkach, o których mowa w art. 85 ust. 1 ustawy Pzp doszło do zakłócenia konkurencji wynikającego z wcześniejszego zaangażowania tego wykonawcy lub podmiotu, który należy z Wykonawcą do tej samej grupy kapitałowej w rozumieniu ustawy z dnia 16 lutego 2007 r. o ochronie konkurencji i konsumentów (t.j. Dz. U. z 2020 r. poz. 1076 ze zm.), chyba że spowodowane tym zakłócenie konkurencji może być wyeliminowane w inny sposób niż przez wykluczenie Wykonawcy z udziału w postępowaniu o udzielenie zamówienia.
2. Wykluczenie Wykonawcy, zgodnie z art. 111 ustawy Pzp, nastąpi:
- 1) w przypadkach, o których mowa w art. 108 ust. 1 pkt 1 lit. a-g i pkt 2 ustawy Pzp, na okres 5 lat od dnia uprawomocnienia się wyroku potwierdzającego zaistnienie jednej z podstaw wykluczenia, chyba że w tym wyroku został określony inny okres wykluczenia;
 - 2) w przypadkach, o których mowa w art. 108 ust. 1 pkt 1 lit. h i pkt 2 ustawy Pzp, gdy osoba, o której mowa w tych przepisach, została skazana za przestępstwo wymienione w ust. 1 pkt 1 lit. h, na okres 3 lat od dnia uprawomocnienia się wyroku potwierdzającego zaistnienie podstawy wykluczenia, wydania ostatecznej decyzji lub zaistnienia zdarzenia będącego podstawą wykluczenia, chyba że w wyroku lub decyzji został określony inny okres wykluczenia;
 - 3) w przypadku, o którym mowa w art. 108 ust. 1 pkt 4 ustawy Pzp, na okres, na jaki został prawomocnie orzeczony zakaz ubiegania się o zamówienia publiczne;
 - 4) w przypadkach, o których mowa w art. 108 ust. 1 pkt 5 i 6, art. 109 ust. 1 pkt 4 ustawy Pzp na okres 3 lat od zaistnienia zdarzenia będącego podstawą wykluczenia;

3. W związku z tym, iż wartość zamówienia nie przekracza wyrażonej w złotych równowartości kwoty dla dostaw 10 000 000 euro przesłanka wykluczenia, o której mowa w art. 108 ust. 2 ustawy Pzp w niniejszym postępowaniu nie występuje.
4. Wykonawca może zostać wykluczony przez Zamawiającego na każdym etapie postępowania o udzielenie zamówienia.

X. PODSTAWY WYKLUCZENIA, O KTÓRYCH MOWA W ART. 109 UST. 1 PKT. 4) UPZP – FAKULTATYWNE PRZESŁANKI

1. Zamawiający przewiduje na podstawie art. 109 ust. 1 pkt. 4), 5) oraz 7) ustawy Pzp możliwość wykluczenia Wykonawcy:
 - 1) w stosunku do którego otwarto likwidację, ogłoszono upadłość, którego aktywami zarządza likwidator lub sąd, zawarł układ z wierzycielami, którego działalność gospodarcza jest zawieszona albo znajduje się on w innej tego rodzaju sytuacji wynikającej z podobnej procedury przewidzianej w przepisach miejsca wszczęcia tej procedury;
 - 2) który w sposób zawiniony poważnie naruszył obowiązki zawodowe, co podważa jego uczciwość, w szczególności gdy wykonawca w wyniku zamierzonego działania lub rażącego niedbalstwa nie wykonał lub nienależycie wykonał zamówienie, co zamawiający jest w stanie wykazać za pomocą stosownych dowodów;
 - 3) który z przyczyn leżących po jego stronie, w znacznym stopniu lub zakresie nie wykonał lub nienależycie wykonał albo długotrwale nienależycie wykonywał istotne zobowiązanie wynikające z wcześniejszej umowy w sprawie zamówienia publicznego lub umowy koncesji, co doprowadziło do wypowiedzenia lub odstąpienia od umowy, odszkodowania, wykonania zastępczego lub realizacji uprawnień z tytułu rękojmi za wady;
2. Zamawiający może odstąpić od wykluczenia Wykonawcy w sytuacji kiedy zajdzie którakolwiek z przesłanek określonych w ust. 1 powyżej, jeśli wykluczenie byłoby w sposób oczywisty nieproporcjonalne, w szczególności gdy sytuacja ekonomiczna lub finansowa wykonawcy, jest wystarczająca do wykonania zamówienia. Wykonawca powinien w takim wypadku wykazać, że nie powinien zostać wykluczony.
3. Wykonawca nie podlega wykluczeniu w okolicznościach określonych w art. 108 ust. 1 pkt 1, 2, 5 uPzp lub art. 109 ust. 1 pkt 4, 5, 7 uPzp, jeżeli udowodni Zamawiającemu, że spełnił łącznie przesłanki wskazane w art. 110 ust. 2 uPzp.
4. Zamawiający oceni, czy podjęte przez Wykonawcę czynności, o których mowa w art. 110 ust. 2 uPzp, są wystarczające do wykazania jego rzetelności, uwzględniając wagę i szczególne okoliczności czynu Wykonawcy. Jeżeli podjęte przez Wykonawcę czynności nie są wystarczające do wykazania jego rzetelności, Zamawiający wykluczy Wykonawcę.

XI. OŚWIADCZENIA I DOKUMENTY, JAKIE ZOBOWIĄZANI SĄ DOSTARCZYĆ WYKONAWCY W CELU WYKAZANIA BRAKU PODSTAW WYKLUCZENIA ORAZ POTWIERDZENIA SPEŁNIANIA WARUNKÓW UDZIAŁU W POSTĘPOWANIU

1. Zamawiający wymaga złożenia niżej wymienionych środków dowodowych na potwierdzenie:
 - 1) spełnienia warunków udziału w postępowaniu, o których mowa Rozdziale VIII SWZ
 - a) Wykonawca złoży wykaz pojazdów w celu wykonania zamówienia publicznego wraz z informacją o podstawie do dysponowania tymi zasobami, potwierdzający spełnienie warunku udziału w postępowaniu – zgodnie z załącznikiem nr 4 do SWZ.

- b) Wykonawca złoży wykaz usług zgodnie z załącznikiem nr 5 do SWZ, wykonanych nie wcześniej niż w okresie ostatnich 3 lat przed upływem terminu składania ofert, a jeżeli okres prowadzenia działalności jest krótszy – w tym okresie, wraz z podaniem ich wartości, rodzaju, daty, miejsca wykonania i podmiotów, na rzecz których usługi te zostały wykonane, przy czym dowodami, o których mowa, są referencje bądź inne dokumenty wystawione przez podmiot, na rzecz którego usługi były wykonywane, a jeżeli z uzasadnionej przyczyny o obiektywnym charakterze Wykonawca nie jest w stanie uzyskać tych dokumentów – oświadczenie Wykonawcy. W przypadku świadczeń okresowych lub ciągłych nadal wykonywanych referencje bądź inne dokumenty potwierdzające należyte wykonanie usługi powinny być wydane nie wcześniej niż 3 miesiące przed upływem terminu składania ofert.
- c) Wykonawca złoży:
- Pozytywną opinię Państwowej Inspekcji Sanitarnej (właściwej miejscowo dla siedziby Wykonawcy) potwierdzającą, że pralnia, w której będzie realizowana usługa, posiada pozytywną opinię sanitarną w sprawie oceny pomieszczeń przeznaczonych na usługi pralnicze, w tym w zakresie prania bielizny szpitalnej;
 - Certyfikat potwierdzający wdrożenie systemu kontroli i analizy skażeń biologicznych RABC, zgodnie z normą PN-EN 14065:2016-07 lub równoważną
- 2) wykazania braku podstaw do wykluczenia, o których mowa w Rozdziale IX i X SWZ.
2. Na potwierdzenie braku podstaw wykluczenia, o których mowa w pkt 1 ppkt 2, Wykonawca zobowiązany jest złożyć niżej wymienione podmiotowe środki dowodowe:
- 1) **informację z Krajowego Rejestru Karnego** w zakresie art. 108 ust. 1 pkt 1, 2 i 4 ustawy Pzp sporządzoną nie wcześniej niż 6 miesięcy przed jej złożeniem.
 - 2) **oświadczenie, w zakresie art. 108 ust. 1 pkt 5 ustawy, o braku przynależności do tej samej grupy kapitałowej**, w rozumieniu ustawy z dnia 16 lutego 2007 r. o ochronie konkurencji i konsumentów (t.j. Dz. U. z 2021 r. poz. 275), z innym Wykonawcą, który złożył odrębną ofertę, ofertę częściową, albo oświadczenia o przynależności do tej samej grupy kapitałowej wraz z dokumentami lub informacjami potwierdzającymi przygotowanie oferty, oferty częściowej niezależnie od innego wykonawcy należącego do tej samej grupy kapitałowej,
 - 3) **oświadczenia o aktualności informacji zawartych w oświadczeniu, o którym mowa w art. 125 ust. 1 ustawy**, w zakresie podstaw wykluczenia z postępowania wskazanych przez Zamawiającego, o których mowa w:
 - a) art. 108 ust. 1 pkt 3 ustawy ;
 - b) art. 108 ust. 1 pkt 4 ustawy, dotyczących orzeczenia zakazu ubiegania się o zamówienie publiczne tytułem środka zapobiegawczego;
 - c) art. 108 ust. 1 pkt 5 ustawy, dotyczących zawarcia z innymi wykonawcami porozumienia mającego na celu zakłócenie konkurencji;
 - d) art. 108 ust. 1 pkt 6 ustawy.
 - 4) **odpis z właściwego rejestru lub z centralnej ewidencji i informacji o działalności gospodarczej**, jeżeli odrębne przepisy wymagają wpisu do rejestru lub ewidencji w zakresie dotyczącym podstaw wykluczenia wskazanych w art. 109 ust. 1 pkt 4 uPzp sporządzona nie wcześniej niż 3 miesiące przed jej złożeniem.
3. **Dokumentem tymczasowo zastępującym podmiotowe środki dowodowe**, o których mowa pkt 3 ppkt 1, 2 i 4 potwierdzającym brak podstaw wykluczenia oraz spełnienie warunków udziału w postępowaniu, na dzień składania ofert, jest **oświadczenie, którego treść odpowiada zakresowi oświadczenia, o którym mowa w art. 125 ust. 1 ustawy Pzp.**

4. Biorąc pod uwagę, że w prowadzonym postępowaniu, Zamawiający przewidział zastosowanie procedury, o której mowa w art. 139 ust. 1 ustawy, zgodnie z informacją zawartą w Rozdziale III pkt. 6, dokument JEDZ (dalej „JEDZ”), składany na druku formularza **Jednolity Europejski Dokument Zamówienia**, sporządzonego zgodnie ze wzorem standardowego formularza określonego w rozporządzeniu Wykonawczym Komisji (UE) 2016/7 z dnia 5 stycznia 2016 r. ustanawiającym standardowy formularz jednolitego europejskiego dokumentu zamówienia (Dz. Urz. UE L3 z 06.01.2016, str. 16), **zobowiązany będzie złożyć wyłącznie Wykonawca, którego oferta zostanie najwyżej oceniona**, odpowiednio do części zamówienia, z zachowaniem terminu wyznaczonego przez Zamawiającego. Wykonawca może wykorzystać JEDZ złożony w odrębnym postępowaniu o udzielenie zamówienia, jeżeli potwierdzi, że informacje w nim zawarte pozostają prawidłowe.
5. Zamawiający **przed wyborem najkorzystniejszej oferty wezwie Wykonawcę, którego oferta została najwyżej oceniona**, odpowiednio do części zamówienia, **do złożenia w wyznaczonym terminie, nie krótszym niż 10 dni, aktualnych na dzień złożenia podmiotowych środków dowodowych**, chyba że Zamawiający może je uzyskać za pomocą bezpłatnych i ogólnodostępnych baz danych, w szczególności rejestrów publicznych w rozumieniu ustawy z dnia 17 lutego 2005 r. o informatyzacji działalności podmiotów realizujących zadania publiczne, o ile wykonawca wskazał w dane umożliwiające dostęp do tych środków. W przypadku, gdy pobrane przez Zamawiającego dokumenty nie są w języku polskim Wykonawca zobowiązany jest złożyć tłumaczenie na język polski.
6. Jeżeli Wykonawca nie złoży oświadczenia, podmiotowych środków dowodowych, innych dokumentów lub oświadczeń składanych w postępowaniu lub będą one niekompletne lub będą zawierać błędy, Zamawiający działając na podstawie art. 128 ustawy Pzp, wezwie Wykonawcę odpowiednio do ich złożenia, poprawienia lub uzupełnienia w wyznaczonym terminie, chyba że:
 - 1) oferta wykonawcy podlega odrzuceniu bez względu na jej złożenie, uzupełnienie lub poprawienie lub
 - 2) zachodzą przesłanki unieważnienia postępowania.
7. Zamawiający może na każdym etapie niniejszego postępowania wezwać Wykonawców do złożenia wszystkich lub niektórych oświadczeń lub dokumentów potwierdzających, że nie podlegają wykluczeniu, spełniają warunki udziału w postępowaniu, a jeżeli zachodzą uzasadnione podstawy do uznania, że złożone uprzednio oświadczenia lub dokumenty nie są już aktualne do złożenia aktualnych oświadczeń i dokumentów.

XII. OFERTA WSPÓLNA

1. Wykonawcy mogą wspólnie ubiegać się o udzielenie niniejszego zamówienia, w takim przypadku Wykonawcy ustanawiają pełnomocnika do reprezentowania ich w postępowaniu o udzielenie zamówienia albo reprezentowania w postępowaniu i zawarcia umowy w sprawie zamówienia publicznego.
2. Oferta wspólna musi zostać przygotowana i złożona w następujący sposób:
 - 1) partnerzy ustanawiają i wskazują pełnomocnika do reprezentowania ich w postępowaniu o udzielenie zamówienia albo reprezentowania w postępowaniu o udzielenie zamówienia i zawarcia umowy w sprawie zamówienia publicznego;
 - 2) oferta musi być podpisana w taki sposób, by prawnie zobowiązywała wszystkich Partnerów;
 - 3) wszelka korespondencja prowadzona będzie wyłącznie z Pełnomocnikiem.
3. W przypadku Wykonawców wspólnie ubiegających się o udzielenie zamówienia, Jednolity Europejski Dokument Zamówienia (ESPD) składa każdy z Wykonawców wspólnie ubiegających się o zamówienie. Oświadczenie te wstępnie potwierdza spełnianie warunków udziału w postępowaniu oraz brak podstaw do wykluczenia w zakresie, w którym każdy z Wykonawców wykazuje spełnianie warunków udziału w postępowaniu oraz brak podstaw do wykluczenia.
4. Oświadczenia i dokumenty potwierdzające brak podstaw do wykluczenia z postępowania, składa każdy z Wykonawców wspólnie ubiegających się o zamówienie.
5. Wykonawcy wspólnie ubiegający się o udzielenie zamówienia wskazują w formularzu oferty, które usługi wykonają poszczególni wykonawcy.

XIII. DOKUMENTY SKŁADANE PRZEZ PODMIOTY ZAGRANICZNE

1. Jeżeli wykonawca ma siedzibę lub miejsce zamieszkania poza granicami RP, zamiast:

- 1) informacji z Krajowego Rejestru Karnego, o której mowa w Rozdziale XI pkt 2 ppkt. 1) – składa informację z odpowiedniego rejestru, takiego jak rejestr sądowy, albo, w przypadku braku takiego rejestru, inny równoważny dokument wydany przez właściwy organ sądowy lub administracyjny kraju, w którym wykonawca ma siedzibę lub miejsce zamieszkania, w zakresie art. 108 ust. 1 pkt 1, 2 i 4 PZP, wystawioną nie wcześniej **niż 6 miesięcy** przed ich złożeniem;
- 2) odpisu albo informacji z Krajowego Rejestru Sądowego lub z Centralnej Ewidencji i Informacji o Działalności Gospodarczej, o którym mowa w Rozdziale XI pkt 2 ppkt. 4) – składa dokument lub dokumenty wystawione w kraju, w którym wykonawca ma siedzibę lub miejsce zamieszkania, potwierdzające odpowiednio, że nie otwarto jego likwidacji, nie ogłoszono upadłości, jego aktywami nie zarządza likwidator lub sąd, nie zawarł układu z wierzycielami, jego działalność gospodarcza nie jest zawieszona ani nie znajduje się on w innej tego rodzaju sytuacji wynikającej z podobnej procedury przewidzianej w przepisach miejsca wszczęcia tej procedury, wystawiony nie wcześniej **niż 3 miesiące** przed ich złożeniem.

2. Jeżeli w kraju, w którym wykonawca ma siedzibę lub miejsce zamieszkania, nie wydaje się dokumentów, o których mowa w pkt 1, lub gdy dokumenty te nie odnoszą się do wszystkich przypadków, o których mowa w art. 108 ust. 1 pkt 1, 2 i 4 PZP, zastępuje się je odpowiednio w całości lub w części dokumentem zawierającym odpowiednio oświadczenie wykonawcy, ze wskazaniem osoby albo osób uprawnionych do jego reprezentacji, lub oświadczenie osoby, której dokument miał dotyczyć, złożone pod przysięgą, lub, jeżeli w kraju, w którym wykonawca ma siedzibę lub miejsce zamieszkania nie ma przepisów o oświadczeniu pod przysięgą, złożone przed organem sądowym lub administracyjnym, notariuszem, organem samorządu zawodowego lub gospodarczego, właściwym ze względu na siedzibę lub miejsce zamieszkania wykonawcy.

3. Dokumenty lub oświadczenia sporządzone w języku obcym są składane wraz z tłumaczeniem na język polski.

XIV. PODWYKONAWSTWO

1. Zamawiający dopuszcza możliwość powierzenia wykonania części zamówienia podwykonawcom. W takim przypadku Wykonawca zobowiązany jest wskazać w Formularzu ofertowym zamówienia, których wykonanie zamierza powierzyć podwykonawcom i podania (o ile są mu wiadome na tym etapie) nazwy (firmy) tych podwykonawców.
2. Zamawiający nie zastrzega obowiązku osobistego wykonania przez Wykonawcę kluczowych części zamówienia.
3. Powierzenie części zamówienia podwykonawcom nie zwalnia Wykonawcy z odpowiedzialności za należyte wykonanie zamówienia.

XV. POLEGANIE NA ZASOBACH INNYCH PODMIOTÓW – UDOSTĘPNIENIE ZASOBÓW

1. Wykonawca może w celu potwierdzenia spełniania warunków udziału w polegać na zdolnościach technicznych lub zawodowych podmiotów udostępniających zasoby, niezależnie od charakteru prawnego łączących go z nimi stosunków prawnych.
2. W odniesieniu do warunków dotyczących wykształcenia, kwalifikacji zawodowych lub doświadczenia wykonawcy mogą polegać na zdolnościach podmiotów udostępniających zasoby, jeśli podmioty te wykonają usługi, do realizacji których te zdolności są wymagane.

3. Wykonawca, który polega na zdolnościach lub sytuacji podmiotów udostępniających zasoby, **składa, wraz z ofertą, zobowiązanie podmiotu udostępniającego zasoby do oddania mu do dyspozycji niezbędnych zasobów na potrzeby realizacji danego zamówienia** lub inny podmiotowy środek dowodowy potwierdzający, że wykonawca realizując zamówienie, będzie dysponował niezbędnymi zasobami tych podmiotów. Wzór oświadczenia stanowi **załącznik nr 4 do SWZ**.
4. Zobowiązanie podmiotu udostępniającego zasoby, o którym mowa w pkt. 3, potwierdza, że stosunek łączący wykonawcę z podmiotami udostępniającymi zasoby gwarantuje rzeczywisty dostęp do tych zasobów oraz określa w szczególności:
 - a. zakres dostępnych wykonawcy zasobów podmiotu udostępniającego zasoby;
 - b. sposób i okres udostępnienia wykonawcy i wykorzystania przez niego zasobów podmiotu udostępniającego te zasoby przy wykonywaniu zamówienia;
 - c. czy i w jakim zakresie podmiot udostępniający zasoby, na zdolnościach którego wykonawca polega w odniesieniu do warunków udziału w postępowaniu dotyczących wykształcenia, kwalifikacji zawodowych lub doświadczenia, zrealizuje roboty budowlane lub usługi, których wskazane zdolności dotyczą.
5. Zamawiający ocenia, czy udostępniane wykonawcy przez podmioty udostępniające zasoby zdolności techniczne lub zawodowe, pozwalają na wykazanie przez wykonawcę spełniania warunków udziału w postępowaniu, a także bada, czy nie zachodzą wobec tego podmiotu podstawy wykluczenia, które zostały przewidziane względem wykonawcy.
6. Jeżeli zdolności techniczne lub zawodowe podmiotu udostępniającego zasoby nie potwierdzają spełniania przez wykonawcę warunków udziału w postępowaniu lub zachodzą wobec tego podmiotu podstawy wykluczenia, zamawiający żąda, aby wykonawca w terminie określonym przez Zamawiającego zastąpił ten podmiot innym podmiotem lub podmiotami albo wykazał, że samodzielnie spełnia warunki udziału w postępowaniu
7. **Wykonawca nie może, po upływie terminu składania ofert, powoływać się na zdolności lub sytuację podmiotów udostępniających zasoby, jeżeli na etapie składania ofert nie polegał on w danym zakresie na zdolnościach lub sytuacji podmiotów udostępniających zasoby.**
8. Zamawiający może, na każdym etapie postępowania, uznać, że wykonawca nie posiada wymaganych zdolności, jeżeli posiadanie przez wykonawcę sprzecznych interesów, w szczególności zaangażowanie zasobów technicznych lub zawodowych wykonawcy w inne przedsięwzięcia gospodarcze wykonawcy może mieć negatywny wpływ na realizację zamówienia.

XVI. INFORMACJA O PRZEDMIOTOWYCH ŚRODKACH DOWODOWYCH

1. Zamawiający na potwierdzenie, że oferowane usługi spełniają określone przez Zamawiającego wymagania, żąda złożenia przez Wykonawcę wraz z ofertą przedmiotowych środków dowodowych:
- Zamawiający nie stawia warunku w tym zakresie.

XVII. INFORMACJE O ŚRODKACH KOMUNIKACJI ELEKTRONICZNEJ, PRZY UŻYCIU KTÓRYCH ZAMAWIAJĄCY BĘDZIE KOMUNIKOWAŁ SIĘ Z WYKONAWCAMI, ORAZ INFORMACJE O WYMAGANIACH TECHNICZNYCH I ORGANIZACYJNYCH SPORZĄDZANIA, WYSYŁANIA I ODBIERANIA KORESPONDENCJI ELEKTRONICZNEJ

1. Osobą uprawnioną do kontaktu z Wykonawcami jest **Anna Lis**.
2. Postępowanie prowadzone jest w języku polskim w formie elektronicznej za pośrednictwem [platformazakupowa.pl](https://www.platformazakupowa.pl) pod adresem https://www.platformazakupowa.pl/pn/wssk_wroclaw.
3. Zamawiający wymaga, aby komunikacja między Zamawiającym a Wykonawcami, w tym wszelkie oświadczenia, wnioski, zawiadomienia oraz informacje, przekazywane były za pośrednictwem https://www.platformazakupowa.pl/pn/wssk_wroclaw i formularza „Wyślij wiadomość do zamawiającego”.
4. Za datę przekazania (wpływu) oświadczeń, wniosków, zawiadomień oraz informacji przyjmuje się datę ich przesłania za pośrednictwem https://www.platformazakupowa.pl/pn/wssk_wroclaw poprzez kliknięcie przycisku „Wyślij wiadomość do zamawiającego” po których pojawi się komunikat, że

- wiadomość została wysłana do zamawiającego. Zamawiający dopuszcza, opcjonalnie, komunikację za pośrednictwem poczty elektronicznej. Adres poczty elektronicznej osoby uprawnionej do kontaktu z Wykonawcami: zp@wssk.wroc.pl.
5. We wszelkiej korespondencji związanej z niniejszym postępowaniem Zamawiający i Wykonawcy powinni posługiwać się numerem postępowania określonym w SWZ.
 6. Zamawiający jest obowiązany udzielić wyjaśnień niezwłocznie, jednak nie później niż na 6 dni przed upływem terminu składania odpowiednio ofert, pod warunkiem że wniosek o wyjaśnienie treści SWZ wpłynął do Zamawiającego nie później niż na 14 dni przed upływem terminu składania odpowiednio ofert.
 7. Jeżeli wniosek o wyjaśnienie treści SWZ wpłynął po upływie terminu składania wniosku określonym wyżej w pkt. 6, Zamawiający może udzielić wyjaśnień albo pozostawić wniosek bez rozpoznania.
 8. Zamawiający będzie przekazywał wykonawcom informacje za pośrednictwem https://www.platformazakupowa.pl/pn/wssk_wroclaw. Informacje dotyczące odpowiedzi na pytania, zmiany specyfikacji, zmiany terminu składania i otwarcia ofert Zamawiający będzie zamieszczał na platformie w sekcji "Komunikaty". Korespondencja, której zgodnie z obowiązującymi przepisami adresatem jest konkretny Wykonawca, będzie przekazywana za pośrednictwem https://www.platformazakupowa.pl/pn/wssk_wroclaw do konkretnego wykonawcy.
 9. Wykonawca jako podmiot profesjonalny ma obowiązek sprawdzania komunikatów i wiadomości bezpośrednio na platformazakupowa.pl przesłanych przez zamawiającego, gdyż system powiadomień może ulec awarii lub powiadomienie może trafić do folderu SPAM.
 10. Zamawiający, zgodnie z § 11 ust. 2 ROZPORZĄDZENIE PREZESA RADY MINISTRÓW z dnia 30 grudnia 2020 r. w sprawie sposobu sporządzania i przekazywania informacji oraz wymagań technicznych dla dokumentów elektronicznych oraz środków komunikacji elektronicznej w postępowaniu o udzielenie zamówienia publicznego lub konkursie zamieszcza wymagania dotyczące specyfikacji połączenia, formatu przesyłanych danych oraz szyfrowania i oznaczania czasu przekazania i odbioru danych za pośrednictwem platformazakupowa.pl, tj.:
 - 1) stały dostęp do sieci Internet o gwarantowanej przepustowości nie mniejszej niż 512 kb/s,
 - 2) komputer klasy PC lub MAC o następującej konfiguracji: pamięć min. 2 GB Ram, procesor Intel IV 2 GHZ lub jego nowsza wersja, jeden z systemów operacyjnych - MS Windows 7, Mac Os x 10 4, Linux, lub ich nowsze wersje,
 - 3) zainstalowana dowolna przeglądarka internetowa, w przypadku Internet Explorer minimalnie wersja 10.0,
 - 4) włączona obsługa JavaScript,
 - 5) zainstalowany program Adobe Acrobat Reader lub inny obsługujący format plików .pdf,
 - 6) Platformazakupowa.pl działa według standardu przyjętego w komunikacji sieciowej - kodowanie UTF8,
 - 7) Oznaczenie czasu odbioru danych przez platformę zakupową stanowi datę oraz dokładny czas (hh:mm:ss) generowany wg. czasu lokalnego serwera synchronizowanego z zegarem Głównego Urzędu Miar.
 11. Wykonawca, przystępując do niniejszego postępowania o udzielenie zamówienia publicznego:
 - 1) akceptuje warunki korzystania z platformazakupowa.pl określone w Regulaminie zamieszczonym na stronie internetowej pod linkiem w zakładce „Regulamin” oraz uznaje go za wiążący,
 - 2) zapoznał i stosuje się do Instrukcji składania ofert/wniosków dostępnej pod linkiem.
 12. **Zamawiający nie ponosi odpowiedzialności za złożenie oferty w sposób niezgodny z Instrukcją korzystania z platformazakupowa.pl**, w szczególności za sytuację, gdy Zamawiający zapozna się z treścią oferty przed upływem terminu składania ofert (np. złożenie oferty w zakładce „Wyślij wiadomość do Zamawiającego”). Taka oferta zostanie uznana przez Zamawiającego za ofertę handlową i nie będzie brana pod uwagę w przedmiotowym postępowaniu ponieważ nie został spełniony obowiązek narzucony w art. 221 Ustawy Prawo Zamówień Publicznych.
 13. Zamawiający informuje, że instrukcje korzystania z platformazakupowa.pl dotyczące w szczególności logowania, składania wniosków o wyjaśnienie treści SWZ, składania ofert oraz innych czynności podejmowanych w niniejszym postępowaniu przy użyciu platformazakupowa.pl znajdują się w zakładce „Instrukcje dla Wykonawców” na stronie internetowej pod adresem: <https://platformazakupowa.pl/strona/45-instrukcje>.

XVIII. INFORMACJE O SPOSOBIE KOMUNIKACJI SIĘ ZAMAWIAJĄCEGO Z WYKONAWCAMI W INNY SPOSÓB NIŻ PRZY UŻYCIU ŚRODKÓW KOMUNIKACJI ELEKTRONICZNEJ, W PRZYPADKU ZASTOSOWANIA JEDNEJ Z SYTUACJI OKREŚLONEJ W ART. 65 UST. 1, ART. 66 I ART. 69

Zamawiający nie przewiduje komunikowania się z wykonawcami w inny sposób niż przy użyciu środków komunikacji elektronicznej.

XIX. TERMIN ZWIĄZANIA OFERTA

1. Wykonawca jest związany ofertą do upływu niżej określonego terminu, jednak nie dłużej niż 90 dni od dnia upływu terminu składania ofert, przy czym pierwszym dniem terminu związania ofertą jest dzień, w którym upływa termin składania ofert.
Wykonawca jest związany ofertą do dnia: **14.12.2021 r.**
2. Zamawiający wybiera najkorzystniejszą ofertę w terminie związania ofertą określonym w SWZ.
3. W przypadku gdy wybór najkorzystniejszej oferty nie nastąpi przed upływem terminu związania ofertą określonego w SWZ, Zamawiający przed upływem terminu związania ofertą zwróci się jednokrotnie do Wykonawców o wyrażenie zgody na przedłużenie tego terminu o wskazany przez niego okres, nie dłuższy niż 60 dni.
4. Przedłużenie terminu związania ofertą, o którym mowa w ust. 3, wymaga złożenia przez Wykonawcę pisemnego oświadczenia o wyrażeniu zgody na przedłużenie terminu związania ofertą.
5. W przypadku gdy Wykonawca nie wyrazi zgody na przedłużenie terminu związania ofertą, jego oferta będzie podlegać odrzuceniu na podstawie art. 226 ust. 1 pkt. 12) ustawy Pzp.
6. W przypadku braku zgody, o której mowa w pkt. 4, oferta podlega odrzuceniu, a Zamawiający zwraca się o wyrażenie takiej zgody do kolejnego Wykonawcy, którego oferta została najwyżej oceniona, chyba że zachodzą przesłanki do unieważnienia postępowania.
7. Przedłużenie terminu związania ofertą jest dopuszczalne tylko z jednoczesnym przedłużeniem okresu ważności wadium albo, jeżeli nie jest to możliwe, z wniesieniem nowego wadium na przedłużony okres związania ofertą.
8. W toku badania i oceny ofert Zamawiający może żądać od Wykonawców wyjaśnień dotyczących treści złożonych przez nich ofert lub innych składanych dokumentów lub oświadczeń. Wykonawcy są zobowiązani do przedstawienia wyjaśnień w terminie wskazanym przez Zamawiającego.

XX. OPIS SPOSOBU PRZYGOTOWANIA OFERTY

1. **Oferta, wniosek oraz przedmiotowe środki dowodowe składane elektronicznie muszą zostać podpisane elektronicznym kwalifikowanym podpisem.** W procesie składania oferty, wniosku w tym przedmiotowych środków dowodowych na platformie, kwalifikowany podpis elektroniczny Wykonawca może złożyć bezpośrednio na dokumencie, który następnie przesyła do systemu (opcja rekomendowana przez platformazakupowa.pl) oraz dodatkowo dla całego pakietu dokumentów w kroku 2 Formularza składania oferty lub wniosku (po kliknięciu w przycisk Przejdź do podsumowania).
2. Poświadczenia za zgodność z oryginałem dokonuje odpowiednio wykonawca, podmiot, na którego zdolnościach lub sytuacji polega wykonawca, wykonawcy wspólnie ubiegający się o udzielenie zamówienia publicznego albo podwykonawca, w zakresie dokumentów, które każdego z nich dotyczą. Poprzez oryginał należy rozumieć dokument podpisany kwalifikowanym podpisem elektronicznym przez osobę/osoby upoważnioną/upoważnione. Poświadczenie za zgodność z oryginałem następuje w formie elektronicznej podpisane kwalifikowanym przez osobę/osoby upoważnioną/upoważnione.
3. Oferta powinna być:
 - 1) sporządzona na podstawie załączników do niniejszej SWZ w języku polskim,
 - 2) złożona za pośrednictwem platformazakupowa.pl,

- 3) podpisana kwalifikowanym podpisem elektronicznym przez osobę/osoby upoważnioną/upoważnione.
4. **Oferta powinna zawierać:**
 - 1) wypełniony formularz ofertowy sporządzony z wykorzystaniem wzoru stanowiącego Załącznik nr 1 do SWZ wraz z wypełnionym formularzem asortymentowo – cenowym,
 - 2) odpis lub informacja z Krajowego Rejestru Sądowego, Centralnej Ewidencji i Informacji o Działalności Gospodarczej lub innego właściwego rejestru – jako dokument potwierdzający umocowanie do reprezentowania odpowiednio Wykonawcy, Wykonawców wspólnie ubiegających się o zamówienie,
 - 3) pełnomocnictwo lub inny dokument potwierdzający umocowanie do reprezentowania Wykonawcy, Wykonawców wspólnie ubiegających się o zamówienie - jeżeli w imieniu, odpowiednio Wykonawcy, Wykonawców wspólnie ubiegających się o zamówienie działa osoba, której umocowanie do jego reprezentowania nie wynika z odpisu lub informacji z Krajowego Rejestru Sądowego, Centralnej Ewidencji i Informacji o Działalności Gospodarczej lub innego właściwego rejestru;
 - 4) Pełnomocnictwa do reprezentowania wszystkich Wykonawców wspólnie ubiegających się o udzielenie zamówienia, ewentualnie umowa o współdziałaniu z której będzie wynikać przedmiotowe pełnomocnictwo;
 - 5) wykaz pojazdów przeznaczonych do wykonania zadania – zgodnie z załącznikiem nr 4 do SWZ.
 - 6) Wykaz usług zrealizowanych zgodnie z załącznikiem nr 5 do SWZ
 - 7) Pozytywną opinię Państwowej Inspekcji Sanitarnej (właściwej miejscowo dla siedziby Wykonawcy) potwierdzającą, że pralnia, w której będzie realizowana usługa, posiada pozytywną opinię sanitarną w sprawie oceny pomieszczeń przeznaczonych na usługi pralnicze, w tym w zakresie prania bielizny szpitalnej;
 - 8) Certyfikat potwierdzający wdrożenie systemu kontroli i analizy skażeń biologicznych RABC, zgodnie z normą PN-EN 14065:2016-07 lub równoważną
5. Oświadczenie wykonawcy na podstawie art. 125 ust. 1 uPzp w formie **JEDZ Jednolitego Europejskiego Dokumentu Zamówienia (ESPD)** stanowiącego załącznik nr 3 do niniejszej SWZ aktualnego na dzień składania ofert. sporządza się, pod rygorem nieważności, w formie elektronicznej (podpisanej kwalifikowanym podpisem elektronicznym).
6. Zamawiający informuje, iż instrukcję wypełnienia ESPD oraz edytowalną wersję formularza ESPD można znaleźć pod adresem: <https://www.uzp.gov.pl/baza-wiedzy/prawo-zamowien-publicznych-regulacje/prawo-krajowe/jednolity-europejski-dokument-zamowienia>. Zamawiający zaleca wypełnienie ESPD za pomocą serwisu dostępnego pod adresem: <https://espd.uzp.gov.pl/>. W tym celu przygotowany przez Zamawiającego Jednolity Europejski Dokument Zamówienia (ESPD) stanowiący **Załącznik nr 3 do SWZ**, należy wypełnić, z zastrzeżeniem poniższych uwag:
 - 1) w Części II Sekcji D ESPD (*Informacje dotyczące podwykonawców, na których zdolności Wykonawca nie polega*) Wykonawca oświadcza czy zamierza zlecić osobom trzecim podwykonawstwo jakiegokolwiek części zamówienia (w przypadku twierdzącej odpowiedzi podaje ponadto, o ile jest to wiadome, wykaz proponowanych podwykonawców), natomiast Wykonawca nie jest zobowiązany do przedstawienia w odniesieniu do tych podwykonawców odrębnych ESPD, zawierających informacje wymagane w Części II Sekcja A i B oraz w Części III;
 - 2) w Części IV Zamawiający żąda jedynie ogólnego oświadczenia dotyczącego wszystkich kryteriów kwalifikacji (sekcja α), bez wypełniania poszczególnych Sekcji A, B, C i D;
 - 3) Część V (*Ograniczenie liczby kwalifikujących się kandydatów*) należy pozostawić niewypełnioną.
7. Pełnomocnictwo do złożenia oferty musi być złożone w oryginale w takiej samej formie, jak składana oferta, t.j. w formie elektronicznej. Dopuszcza się także złożenie elektronicznej kopii (skanu) pełnomocnictwa sporządzonego uprzednio w formie pisemnej, w formie elektronicznego poświadczenia sporządzonego stosownie do art. 97 §2 ustawy z dnia 14 lutego 1991r. Prawo o notariacie, które to poświadczenie notariusz opatruje kwalifikowanym podpisem elektronicznym, bądź też poprzez opatrzenie skanu pełnomocnictwa sporządzonego uprzednio w formie pisemnej kwalifikowanym podpisem, podpisem zaufanym lub podpisem osobistym mocodawcy. Elektroniczna kopia pełnomocnictwa nie może być uwierzytelniona przez upełnomocnionego.
8. Podpisy kwalifikowane wykorzystywane przez wykonawców do podpisywania wszelkich plików muszą spełniać „Rozporządzenie Parlamentu Europejskiego i Rady w sprawie identyfikacji elektronicznej i

usług zaufania w odniesieniu do transakcji elektronicznych na rynku wewnętrznym (eIDAS) (UE) nr 910/2014 - od 1 lipca 2016 roku”.

9. W przypadku wykorzystania formatu podpisu XAdES zewnętrzny, Zamawiający wymaga dołączenia odpowiedniej ilości plików tj. podpisywanych plików z danymi oraz plików XAdES.
10. Zgodnie z art. 18 ust. 3 ustawy Pzp, nie ujawnia się informacji stanowiących tajemnicę przedsiębiorstwa, w rozumieniu przepisów o zwalczaniu nieuczciwej konkurencji. Jeżeli wykonawca, nie później niż w terminie składania ofert, w sposób niebudzący wątpliwości zastrzegł, że nie mogą być one udostępniane oraz wykazał, załączając stosowne wyjaśnienia, iż zastrzeżone informacje stanowią tajemnicę przedsiębiorstwa. Na platformie w formularzu składania oferty znajduje się miejsce wyznaczone do dołączenia części oferty stanowiącej tajemnicę przedsiębiorstwa.
11. Wykonawca, za pośrednictwem platformazakupowa.pl może przed upływem terminu do składania ofert zmienić lub wycofać ofertę. Sposób dokonywania zmiany lub wycofania oferty zamieszczono w instrukcji zamieszczonej na stronie internetowej pod adresem: <https://platformazakupowa.pl/strona/45-instrukcje>
12. Każdy z wykonawców może złożyć tylko jedną ofertę. Złożenie większej liczby ofert lub oferty zawierającej propozycje wariantowe podlegać będzie odrzuceniu.
13. Dokumenty i oświadczenia składane przez Wykonawcę powinny być w języku polskim, chyba że w SWZ dopuszczono inaczej. W przypadku załączenia dokumentów sporządzonych w innym języku niż dopuszczony, Wykonawca zobowiązany jest załączyć tłumaczenie na język polski.
14. Zgodnie z definicją dokumentu elektronicznego z art.3 ust. 2 Ustawy o informatyzacji działalności podmiotów realizujących zadania publiczne, opatrzenie pliku zawierającego skompresowane dane kwalifikowanym podpisem elektronicznym jest jednoznaczne z podpisaniem oryginału dokumentu, z wyjątkiem kopii poświadczonych odpowiednio przez innego wykonawcę ubiegającego się wspólnie z nim o udzielenie zamówienia, przez podmiot, na którego zdolnościach lub sytuacji polega wykonawca, albo przez podwykonawcę.
15. Maksymalny rozmiar jednego pliku przesyłanego za pośrednictwem dedykowanych formularzy do: złożenia, zmiany, wycofania oferty wynosi 150 MB, natomiast przy komunikacji wielkość pliku to maksymalnie 500 MB.
16. **Rozszerzenia plików wykorzystywanych przez Wykonawców powinny być zgodne z Załącznikiem nr 2 do “Rozporządzenia Rady Ministrów w sprawie Krajowych Ram Interoperacyjności, minimalnych wymagań dla rejestrów publicznych i wymiany informacji w postaci elektronicznej oraz minimalnych wymagań dla systemów teleinformatycznych”, zwanego dalej Rozporządzeniem KRI.**
17. Zamawiający rekomenduje wykorzystanie formatów: .pdf .doc .docx .xls .xlsx .jpg (.jpeg) **ze szczególnym wskazaniem na .pdf.**
18. W celu ewentualnej kompresji danych Zamawiający rekomenduje wykorzystanie jednego z rozszerzeń:
 - a) .zip
 - b) .7Z
19. Wśród rozszerzeń powszechnych a **niewystępujących** w Rozporządzeniu KRI występują: .rar .gif .bmp .numbers .pages. **Dokumenty złożone w takich plikach zostaną uznane za złożone nieskutecznie.**
20. Zamawiający zwraca uwagę na ograniczenia wielkości plików podpisywanych profilem zaufanym, który wynosi **maksymalnie 10MB**, oraz na ograniczenie wielkości plików podpisywanych w aplikacji eDoApp służącej do składania podpisu osobistego, który wynosi **maksymalnie 5MB**.
21. W przypadku stosowania przez wykonawcę kwalifikowanego podpisu elektronicznego:
 - Ze względu na niskie ryzyko naruszenia integralności pliku oraz łatwiejszą weryfikację podpisu zamawiający zaleca, w miarę możliwości, **przekonwertowanie plików składających się na ofertę na rozszerzenie .pdf i opatrzenie ich podpisem kwalifikowanym w formacie PAdES.**
 - Pliki w innych formatach niż PDF **zaleca się opatrzyć podpisem w formacie XAdES o typie zewnętrznym.** Wykonawca powinien pamiętać, aby plik z podpisem przekazywać łącznie z dokumentem podpisywanym.
 - Zamawiający rekomenduje wykorzystanie podpisu z kwalifikowanym znacznikiem czasu.
22. Zamawiający zaleca aby w **przypadku podpisywania pliku przez kilka osób, stosować podpisy tego samego rodzaju.** Podpisywanie różnymi rodzajami podpisów np. osobistym i kwalifikowanym może doprowadzić do problemów w weryfikacji plików.
23. Zamawiający zaleca, aby Wykonawca z odpowiednim wyprzedzeniem przetestował możliwość prawidłowego wykorzystania wybranej metody podpisania plików oferty.
24. Osobą składającą ofertę powinna być osoba kontaktowa podawana w dokumentacji.

25. Ofertę należy przygotować z należytą starannością dla podmiotu ubiegającego się o udzielenie zamówienia publicznego i zachowaniem odpowiedniego odstępu czasu do zakończenia przyjmowania ofert/wniosek. Sugerujemy złożenie oferty na 24 godziny przed terminem składania ofert/wniosek.
26. Jeśli Wykonawca pakuje dokumenty np. w plik o rozszerzeniu .zip, zaleca się wcześniejsze podpisanie każdego ze skompresowanych plików.
27. Zamawiający zaleca aby **nie** wprowadzać jakichkolwiek zmian w plikach po podpisaniu ich podpisem kwalifikowanym. Może to skutkować naruszeniem integralności plików co równoważne będzie z koniecznością odrzucenia oferty.

XX. WYMAGANIA DOTYCZĄCE WADIUM

Zamawiający w niniejszym postępowaniu nie żąda wniesienia wadium przez Wykonawców.

XXI. TERMIN SKŁADANIA OFERT

1. Ofertę wraz z wymaganymi dokumentami należy umieścić na stronie internetowej prowadzonego postępowania pod adresem https://www.platformazakupowa.pl/pn/wssk_wroclaw do dnia **16.09.2021 r. do godz. 09:00**.
2. Do oferty należy dołączyć wszystkie wymagane w SWZ dokumenty.
3. Po wypełnieniu Formularza składania oferty lub wniosku i dołączenia wszystkich wymaganych załączników należy kliknąć przycisk „Przejdź do podsumowania”.
4. Oferta lub wniosek składana elektronicznie musi zostać podpisana elektronicznym podpisem kwalifikowanym. W procesie składania oferty za pośrednictwem [platformazakupowa.pl](https://www.platformazakupowa.pl), Wykonawca powinien złożyć podpis bezpośrednio na dokumentach przesłanych za pośrednictwem [platformazakupowa.pl](https://www.platformazakupowa.pl). Zalecamy stosowanie podpisu na każdym załączonym pliku osobno, w szczególności wskazanych w art. 63 ust 1 oraz ust.2 Pzp, gdzie zaznaczono, iż oferty, wnioski o dopuszczenie do udziału w postępowaniu oraz oświadczenie, o którym mowa w art. 125 ust.1 sporządza się, pod rygorem nieważności, w postaci lub formie elektronicznej i opatruje się odpowiednio w odniesieniu do wartości postępowania kwalifikowanym podpisem elektronicznym, podpisem zaufanym lub podpisem osobistym.
5. Za datę złożenia oferty przyjmuje się datę jej przekazania w systemie (platformie) w drugim kroku składania oferty poprzez kliknięcie przycisku “Złóż ofertę” i wyświetlenie się komunikatu, że oferta została zaszyfrowana i złożona.
6. Szczegółowa instrukcja dla Wykonawców dotycząca złożenia, zmiany i wycofania oferty znajduje się na stronie internetowej pod adresem: <https://platformazakupowa.pl/strona/45-instrukcje>.

XXII. OTWARCIE OFERT

1. Otwarcie ofert nastąpi w dniu **16.09.2021 r., o godzinie 09:30**.
2. Otwarcie ofert jest niejawne.
3. Zamawiający, najpóźniej przed otwarciem ofert, udostępni na stronie internetowej prowadzonego postępowania informację o kwocie, jaką zamierza przeznaczyć na sfinansowanie zamówienia.
4. Zamawiający, niezwłocznie po otwarciu ofert, udostępni na stronie internetowej prowadzonego postępowania informację o:
 - 1) nazwach albo imionach i nazwiskach oraz siedzibach lub miejscach prowadzonej działalności gospodarczej albo miejscach zamieszkania wykonawców, których oferty zostały otwarte;
 - 2) cenach lub kosztach zawartych w ofertach.informacja zostanie opublikowana na stronie postępowania na https://www.platformazakupowa.pl/pn/wssk_wroclaw w sekcji „Komunikaty”.

5. W przypadku wystąpienia awarii systemu teleinformatycznego, która spowoduje brak możliwości otwarcia ofert w terminie określonym przez Zamawiającego, otwarcie ofert nastąpi niezwłocznie po usunięciu awarii.
6. Zamawiający poinformuje o zmianie terminu otwarcia ofert na stronie internetowej prowadzonego postępowania.
7. Oferty są jawne od chwili ich otwarcia.
8. Zamawiający nie ujawnia informacji stanowiących tajemnicę przedsiębiorstwa w rozumieniu przepisów o zwalczaniu nieuczciwej konkurencji, jeżeli Wykonawca nie później niż w terminie składania ofert zastrzegł, że nie mogą one być udostępnione oraz wykazał, iż zastrzeżone informacje stanowią tajemnicę przedsiębiorstwa. Wykonawca nie może zastrzec informacji, o których mowa w art. 222 ust. 5 uPzp, tj.: nazwy i adresu, informacji dotyczących ceny, terminu wykonania zamówienia, okresu gwarancji i warunków płatności.
9. Nie wykazanie przez Wykonawcę, iż zastrzeżone informacje stanowią tajemnicę przedsiębiorstwa spowoduje odtajnienie zastrzeżonych informacji.
10. Za wykazanie, że zastrzeżone informacje stanowią tajemnicę przedsiębiorstwa uważa się udowodnienie spełnienia łącznie następujących warunków:
 - 1) informacje techniczne, technologiczne, organizacyjne przedsiębiorstwa lub inne informacje posiadające wartość gospodarczą, które jako całość lub w szczególnym zestawieniu i zbiorze ich elementów nie są powszechnie znane osobom zwykle zajmującym się tym rodzajem informacji albo nie są łatwo dostępne dla takich osób, o ile uprawniony do korzystania z informacji lub rozporządzania nimi podjął, przy zachowaniu należytej staranności, działania w celu utrzymania ich w poufności,
 - 2) informacja nie została ujawniona do wiadomości publicznej,
 - 3) podjęto, przy zachowaniu należytej staranności, działania w celu utrzymania ich w poufności poprzez wskazanie konkretnych okoliczności, czynności, które zostały podjęte przez Wykonawcę jak np. wykazanie się wewnętrznymi regulaminami, pozwalającymi przypuszczać, iż informacja nie może zostać upubliczniona.
11. W związku z powyższym Wykonawca zobowiązany jest do zastosowania się do Instrukcji dla Wykonawców znajdującej się na stronie internetowej pod adresem: <https://platformazakupowa.pl/strona/45-instrukcje>.
12. Jeżeli zastrzeżone przez Wykonawcę informacje nie stanowią tajemnicy przedsiębiorstwa lub są jawne na podstawie przepisów ustawy (np. art. 222 ust. 5 ustawy) lub odrębnych przepisów, Zamawiający zobowiązany jest do ujawnienia tych informacji w ramach prowadzonego postępowania o udzielenie zamówienia publicznego.
13. W przypadku, gdy w jednym dokumencie Wykonawca zawrze informacje stanowiące tajemnicę przedsiębiorstwa oraz informacje, do ujawnienia których Zamawiający będzie zobowiązany, Zamawiający ujawni cały dokument, zaś Wykonawca ponosił będzie odpowiedzialność za niewłaściwe zabezpieczenie informacji objętych tajemnicą przedsiębiorstwa.
14. Zamawiający informuje, że w przypadku kiedy Wykonawca otrzyma od Zamawiającego wezwanie do wyjaśnienia zaoferowanej przez niego ceny w trybie art. 224 ust. 1 ustawy Pzp, a złożone przez Wykonawcę wyjaśnienia i/lub dowody stanowiąc będą tajemnicę przedsiębiorstwa w rozumieniu ustawy o zwalczaniu nieuczciwej konkurencji, Wykonawcy będzie przysługiwało prawo zastrzeżenia ich jako tajemnica przedsiębiorstwa pod warunkiem, że Wykonawca oprócz samego zastrzeżenia jednocześnie wykaże, iż dane informacje stanowią tajemnicę przedsiębiorstwa.
15. Oferta, której treść nie będzie odpowiadać treści SWZ, z zastrzeżeniem art. 223 ust. 2 ustawy Pzp zostanie odrzucona (art. 226 ust. 1 pkt 5 ustawy Pzp). Wszelkie niejasności i wątpliwości dotyczące treści zapisów w SWZ należy zatem wyjaśnić z Zamawiającym przed terminem składania ofert w trybie przewidzianym w rozdziale XIII niniejszej SWZ. Przepisy ustawy Pzp nie przewidują negocjacji warunków udzielenia zamówienia, w tym zapisów projektu umowy, po terminie otwarcia ofert.

XXIII. SPOSÓB OBLICZENIA CENY

1. Wykonawca podaje cenę oferty w Formularzu asortymentowo-cenowym, stanowiącym załącznik nr 1.1 do Formularza Ofertowego, sporządzonym według wzoru stanowiącego Załącznik Nr 1 do SWZ, jako cenę brutto z wyszczególnieniem stawki podatku od towarów i usług (VAT).

UWAGA: Zaokrąglenia cen w złotych należy dokonać do dwóch miejsc po przecinku według zasady, że trzecia cyfra po przecinku od 5 w górę powoduje zaokrąglenie drugiej cyfry po przecinku w górę o 1. Jeżeli trzecia cyfra po przecinku jest niższa od 5, to druga cyfra po przecinku nie ulega zmianie.

1. Sposób wyliczenia ceny:

2.1 Wartość netto pozycji w danym pakiecie należy liczyć w następujący sposób:

$$\text{cena jednostkowa netto} \times \text{ilość} = \text{wartość netto}$$

2.2 Wartość brutto pozycji w danym pakiecie należy liczyć w sposób następujący:

$$\text{cena jednostkowa netto} \times \text{ilość} = \text{wartość netto} + \text{podatek VAT} = \text{wartość brutto}$$

2.3 Cenę jednostkową brutto należy liczyć w sposób następujący:

$$\text{wartość brutto} \div \text{ilość}$$

2.4 Wartością netto przedmiotu zamówienia będzie suma poszczególnych wartości netto pozycji asortymentowych w pakiecie.

2.5 Wartością brutto przedmiotu zamówienia będzie suma poszczególnych wartości brutto pozycji asortymentowych w pakiecie.

2. Rozliczenia między Zamawiającym a Wykonawcą będą prowadzone w złotych polskich (PLN).

3. W przypadku rozbieżności pomiędzy ceną podaną cyfrowo a słownie, jako wartość właściwa zostanie przyjęta cena podana słownie.

4. Sposób zapłaty i rozliczenia za realizację niniejszego zamówienia, określone zostały w projekcie umowy stanowiącym załącznik nr 2 do SWZ.

5. Podana cena oferty netto, zamieszczona w Formularzu asortymentowo - cenowym będzie niezmienna przez cały okres obowiązywania umowy na realizację przedmiotowego zamówienia.

6. Cena musi zawierać wszystkie koszty związane z realizacją przedmiotu zamówienia.

7. Jeżeli w postępowaniu złożona będzie oferta, której wybór prowadziłby do powstania u Zamawiającego obowiązku podatkowego zgodnie z przepisami o podatku od towarów i usług, Zamawiający w celu oceny takiej oferty doliczy do przedstawionej w niej ceny podatek od towarów i usług, który miałby obowiązek rozliczyć zgodnie z tymi przepisami. W takim przypadku Wykonawca, składając ofertę, ma obowiązek:

- 1) poinformowania Zamawiającego, że wybór jego oferty będzie prowadził do powstania u Zamawiającego obowiązku podatkowego;
- 2) wskazania nazwy (rodzaju) towaru lub usługi, których dostawa lub świadczenie będą prowadziły do powstania obowiązku podatkowego;
- 3) wskazania wartości towaru lub usługi objętego obowiązkiem podatkowym Zamawiającego, bez kwoty podatku;
- 4) wskazania stawki podatku od towarów i usług, która zgodnie z wiedzą wykonawcy, będzie miała zastosowanie.

XXIV. OPIS KRYTERIÓW OCENY OFERT WRAZ Z PODANIEM WAGI TYCH KRYTERIÓW I SPOSOBU OCENY OFERT

1. Po stwierdzeniu ważności ofert oraz spełnieniu wymagań niniejszej SWZ, Komisja Przetargowa Zamawiającego dokona oceny merytorycznej ofert w oparciu o kryteria, o których mowa poniżej:

Lp.	Kryteria	Waga (znaczenie) kryterium
1	Cena	60%
2	Termin rozpatrzenia reklamacji z tytułu zgubienia, zniszczenia, uszkodzenia bielizny w procesie prania (nie może być krótszy niż 7 dni roboczych i dłuższy niż 14 dni roboczych)	40%
	OGÓŁEM:	100%

1) **Kryterium nr 1 – cena (C):**

$$C = \frac{C_{\min}}{C_{\text{bad. oferty}}} \times 60 \% \times 100$$

gdzie:

C_{\min} - najniższa cena ogółem brutto spośród ofert nie odrzuconych

$C_{\text{bad. oferty}}$ - cena ogółem brutto ocenianej oferty

2) **Kryterium nr 2 – Termin rozpatrzenia reklamacji (TRR)**

Termin rozpatrzenia reklamacji nie może być krótszy niż 7 dni roboczych i dłuższy niż 14 dni roboczych od daty otrzymania jej od Zamawiającego faksem lub drogą elektroniczną

$$TR = \frac{TR_{\min. \text{ (liczba dni)}}}{TR_{\text{oferty bad. (liczba dni)}} \times 40 \% \times 100$$

gdzie:

TR_{\min} – najkrótszy oferowany termin rozpatrzenia reklamacji spośród ofert nie odrzuconych

$TR_{\text{bad. oferty}}$ – termin rozpatrzenia reklamacji ocenianej oferty,

gdzie 1 % = 1 pkt

Ostateczna ocena oferty w pakiecie będzie wyliczana według wzoru:

$$O = C + TRR$$

gdzie:

O – ostateczna ocena oferty w pakiecie,

C – wartość punktowa uzyskana przez badaną ofertę za kryterium cena,

TRR - wartość punktowa uzyskana przez badaną ofertę za kryterium termin rozpatrzenia reklamacji oferowanych produktów,

2. W przypadku nie podania w ofercie terminu rozpatrzenia reklamacji, podania terminu rozpatrzenia reklamacji krótszego niż 7 dni roboczych i dłuższego niż 14 dni roboczych - Zamawiający uzna, że Wykonawca zaoferował maksymalny wymagany termin rozpatrzenia reklamacji tj. 14 dni.
3. Punktacja przyznawana ofertom będzie liczona z dokładnością do dwóch miejsc po przecinku. Najwyższa liczba punktów wyznaczy najkorzystniejszą ofertę.
4. Zamawiający udzieli zamówienia Wykonawcy, którego oferta odpowiadać będzie wszystkim wymaganiom przedstawionym w ustawie PZP, oraz w SWZ i zostanie oceniona, jako najkorzystniejsza w oparciu o podane kryterium wyboru.
5. Ocenie będą podlegały wyłącznie oferty niepodlegające odrzuceniu.
6. W sytuacji, gdy Zamawiający nie będzie mógł dokonać wyboru najkorzystniejszej oferty ze względu na to, że zostały złożone oferty o takiej samej cenie, wezwie on Wykonawców, którzy złożyli te oferty, do złożenia w terminie określonym przez Zamawiającego ofert dodatkowych zawierających nową cenę. Wykonawcy, składając oferty dodatkowe, nie mogą zaoferować cen wyższych niż zaoferowane w uprzednio złożonych przez nich ofertach.

XXV. INFORMACJE O FORMALNOŚCIACH, JAKIE POWINNY ZOSTAĆ DOPEŁNIONE PO WYBORZE OFERTY W CELU ZAWARCIA UMOWY W SPRAWIE ZAMÓWIENIA PUBLICZNEGO

1. Zamawiający zawiera umowę w sprawie zamówienie publicznego, z uwzględnieniem art. 577 uPzp, w terminie nie krótszym niż 10 dni od dnia przesłania zawiadomienia o wyborze najkorzystniejszej oferty, jeżeli zawiadomienie to zostało przesłane przy użyciu środków komunikacji elektronicznej.
2. Zamawiający zgodnie z art. 264 ust. 2 pkt. 1) lit. a uPzp, może zawrzeć umowę w sprawie zamówienia publicznego przed upływem terminu, o którym mowa w ust. 1, jeżeli w postępowaniu o udzielenie zamówienia w trybie przetargu nieograniczonego złożono tylko jedną ofertę.
3. Wykonawca, którego oferta została wybrana, jako najkorzystniejsza, zostanie poinformowany przez Zamawiającego o miejscu i terminie podpisania umowy.
4. Wykonawca ma obowiązek zawrzeć umowę w sprawie zamówienia na warunkach określonych w projekcie umowy, która stanowi Załącznik Nr 2 do SWZ. Umowa zostanie uzupełniona o zapisy wynikające ze złożonej oferty.
5. Przed podpisaniem umowy Wykonawcy wspólnie ubiegający się o udzielenie zamówienia (w przypadku wyboru ich oferty, jako najkorzystniejszej) przedstawią Zamawiającemu umowę regulującą współpracę tych Wykonawców.
6. Jeżeli Wykonawca, którego oferta została wybrana, jako najkorzystniejsza, uchyla się od zawarcia umowy w sprawie zamówienie publicznego Zamawiający może dokonać ponownego badania i oceny ofert spośród ofert pozostałych w postępowaniu Wykonawców albo unieważnić postępowanie.
7. W terminie do 30 dni od dnia zawarcia umowy Zamawiający zamieści ogłoszenie o udzieleniu zamówienia w Urzędowi Publikacji Unii Europejskiej.

XXVI. POUCZENIE O ŚRODKACH OCHRONY PRAWNEJ PRZYSŁUGUJĄCYCH WYKONAWCY

1. Środki ochrony prawnej przysługują Wykonawcy, jeżeli ma lub miał interes w uzyskaniu zamówienia oraz poniósł lub może ponieść szkodę w wyniku naruszenia przez Zamawiającego przepisów uPzp.
2. Odwołanie przysługuje na:
 - 1) niezgodną z przepisami ustawy czynność Zamawiającego, podjętą w postępowaniu o udzielenie zamówienia, w tym na projektowane postanowienie umowy;
 - 2) zaniechanie czynności w postępowaniu o udzielenie zamówienia, do której Zamawiający był obowiązany na podstawie ustawy.
3. Odwołanie wnosi się do Prezesa Krajowej Izby Odwoławczej w formie pisemnej, formie elektronicznej albo w postaci elektronicznej opatrzone podpisem zaufanym.
4. Na orzeczenie Krajowej Izby Odwoławczej oraz postanowienie Prezesa Krajowej Izby Odwoławczej, o którym mowa w art. 519 ust. 1 uPzp, stronom oraz uczestnikom postępowania odwoławczego przysługuje skarga do sądu. Skargę wnosi się do Sądu Okręgowego w Warszawie za pośrednictwem Prezesa Krajowej Izby Odwoławczej.
5. Szczegółowe informacje dotyczące środków ochrony prawnej określone są w Dziale IX „Środki ochrony prawnej” uPzp.

XXVII. WYMAGANIA DOTYCZĄCE ZABEZPIECZENIA NALEŻYTEGO WYKONANIA UMOWY

Zamawiający w niniejszym postępowaniu nie wymaga od Wykonawcy wniesienia zabezpieczenia należytego wykonania umowy.

XXVIII. POUCZENIE O KLAUZULI INFORMACYJNEJ Z ART. 13 RODO DO ZASTOSOWANIA W CELU ZWIĄZANYM Z POSTĘPOWANIEM O UDZIELENIE ZAMÓWIENIA PUBLICZNEGO

1. Zamawiający przestrzegając przepisów ustawy z dnia 10 maja 2018r. o ochronie danych osobowych (Dz.U. z 2019 r., poz. 1781) oraz wypełniając obowiązki wynikające z regulacji zawartych w art. 13 i z uwagi na zapis art. 14 rozporządzenia Parlamentu Europejskiego i Rady (UE) 2016/679 z dnia 27 kwietnia 2016 r. w sprawie ochrony osób fizycznych w związku z przetwarzaniem danych osobowych i w sprawie swobodnego przepływu takich danych oraz uchylenia dyrektywy 95/46/WE (Dz. Urz. UE L 119 z 04.05.2016, str. 1), zwanym dalej: „RODO” - niniejszym informuje, iż w treści Formularza ofertowego, znajduje się oświadczenie Wykonawcy w zakresie wypełnienia obowiązków informacyjnych przewidzianych w art. 13 i/lub 14 RODO.
2. Jednocześnie Zamawiający, wypełniając ciążący na nim obowiązek informacyjny zawarty w art. 13 RODO (a na podstawie art. 13 i/lub 14 RODO – Wykonawcy względem osób wskazanych w pkt 4 ppkt 2) poniżej oraz Podwykonawcy/Podmiot trzeci, względem osób wskazanych w pkt 4 ppkt 3) poniżej) podaje w pkt 3 poniżej treść „Klauzuli informacyjnej w zakresie danych osobowych.
3. **KLAUZULA INFORMACYJNA w zakresie danych osobowych:**

Zgodnie z art. 13 ust. 1 i 2 rozporządzenia Parlamentu Europejskiego i Rady (UE) 2016/679 z dnia 27 kwietnia 2016 r. w sprawie ochrony osób fizycznych w związku z przetwarzaniem danych osobowych i w sprawie swobodnego przepływu takich danych oraz uchylenia dyrektywy 95/46/WE (ogólne rozporządzenie o ochronie danych) (Dz. Urz. UE L 119 z 04.05.2016, str. 1), zwanym dalej „RODO”, Zamawiający informuje Wykonawców, o tym że na podstawie art. 13 i/lub 14 RODO - Wykonawcy odpowiednio, względem osób wskazanych w pkt 4 ppkt 2) poniżej oraz Podwykonawcy/Podmiot trzeci odpowiednio, względem osób wskazanych w pkt 4 ppkt 3) poniżej:

 - 1) **administratorem** Pani/Pana danych osobowych jest **Wojewódzki Szpital Specjalistyczny we Wrocławiu ul. H. Kamieńskiego 73a, 51-124 Wrocław;**
 - 2) **inspektorem ochrony danych osobowych** w Wojewódzkim Szpitalu Specjalistycznym we Wrocławiu jest **Krzysztof Głubiak kontakt: iodo@wssk.wroc.pl tel. 661 924 273** (*informacja w tym zakresie jest wymagana, jeżeli w odniesieniu do danego administratora lub podmiotu przetwarzającego istnieje obowiązek wyznaczenia inspektora ochrony danych osobowych.*);
 - 3) Pani/Pana dane osobowe przetwarzane będą na podstawie art. 6 ust. 1 lit. c RODO w celu związanym z postępowaniem o udzielenie zamówienia publicznego **Szp/FZ-26/2021** prowadzonym w trybie przetargu nieograniczonego;
 - 4) odbiorcami Pani/Pana danych osobowych będą osoby lub podmioty, którym udostępniona zostanie dokumentacja postępowania w oparciu o **art. 18 oraz art. 74** ustawy z dnia 11 września 2019r. – Prawo zamówień publicznych (Dz. U. z 2019 r. poz. 2019 ze zm.) zwana dalej „ustawą Pzp”;
 - 5) Pani/Pana dane osobowe będą przechowywane, zgodnie z **art. 78 ust. 1** ustawy Pzp, przez okres 4 lat od dnia zakończenia postępowania o udzielenie zamówienia, a jeżeli czas trwania umowy przekracza 4 lata, okres przechowywania obejmuje cały czas trwania umowy;
 - 6) obowiązek podania przez Panią/Pana danych osobowych bezpośrednio Pani/Pana dotyczących jest wymogiem ustawowym określonym w przepisach ustawy Pzp, związanym z udziałem w postępowaniu o udzielenie zamówienia publicznego; konsekwencje niepodania określonych danych wynikają z ustawy Pzp;
 - 7) w odniesieniu do Pani/Pana danych osobowych decyzje nie będą podejmowane w sposób zautomatyzowany, stosowanie do **art. 22 RODO**;
 - 8) posiada Pani/Pan:
 - a) na podstawie **art. 15 RODO** prawo dostępu do danych osobowych Pani/Pana dotyczących;
 - b) na podstawie **art. 16 RODO** prawo do sprostowania Pani/Pana danych osobowych (*skorzystanie z prawa do sprostowania nie może skutkować zmianą wyniku postępowania o udzielenie zamówienia publicznego ani zmianą postanowień umowy w zakresie niezgodnym z ustawą Pzp oraz nie może naruszać integralności protokołu oraz jego załączników.*);
 - c) na podstawie **art. 18 RODO** prawo żądania od administratora ograniczenia przetwarzania danych osobowych z zastrzeżeniem przypadków, o których mowa w **art. 18 ust. 2 RODO** (*prawo do ograniczenia przetwarzania nie ma zastosowania w odniesieniu do przechowywania, w celu zapewnienia korzystania ze środków ochrony prawnej lub w celu ochrony praw innej*

osoby fizycznej lub prawnej, lub z uwagi na ważne względy interesu publicznego Unii Europejskiej lub państwa członkowskiego);

- d) prawo do wniesienia skargi do **Prezesa Urzędu Ochrony Danych Osobowych**, gdy uzna Pani/Pan, że przetwarzanie danych osobowych Pani/Pana dotyczących narusza przepisy **RODO**;
- 9) nie przysługuje Pani/Panu:
 - a) w związku z **art. 17 ust. 3 lit. b, d lub e RODO** prawo do usunięcia danych osobowych;
 - b) prawo do przenoszenia danych osobowych, o którym mowa w art. 20 RODO;
 - c) **na podstawie art. 21 RODO** prawo sprzeciwu, wobec **przetwarzania danych osobowych, gdyż podstawą prawną przetwarzania Pani/Pana danych osobowych jest art. 6 ust. 1 lit. c RODO.**
4. Dodatkowo Zamawiający wyjaśnia, iż w zamówieniach publicznych administratorem danych osobowych obowiązującym do spełnienia obowiązku informacyjnego z art. 13 RODO - jest w szczególności:
 - 1) Zamawiający - względem osób fizycznych, od których dane osobowe bezpośrednio pozyskał. Dotyczy to w szczególności:
 - a) Wykonawcy będącego osobą fizyczną,
 - b) Wykonawcy będącego osobą fizyczną, prowadzącą jednoosobową działalność gospodarczą
 - c) pełnomocnika Wykonawcy będącego osobą fizyczną (np. dane osobowe zamieszczone w pełnomocnictwie),
 - d) członka organu zarządzającego Wykonawcy, będącego osobą fizyczną (np. dane osobowe zamieszczone w informacji z KRK),
 - e) osoby fizycznej skierowanej do przygotowania i przeprowadzenia postępowania o udzielenie zamówienia publicznego;
 - 2) Wykonawca - względem osób fizycznych, od których dane osobowe bezpośrednio pozyskał. Dotyczy to w szczególności:
 - a) osoby fizycznej skierowanej do realizacji zamówienia,
 - b) podwykonawcy/podmiotu trzeciego będącego osobą fizyczną,
 - c) podwykonawcy/podmiotu trzeciego będącego osobą fizyczną, prowadzącą jednoosobową działalność gospodarczą,
 - d) pełnomocnika podwykonawcy/podmiotu trzeciego będącego osobą fizyczną (np. dane osobowe zamieszczone w pełnomocnictwie),
 - e) członka organu zarządzającego podwykonawcy/podmiotu trzeciego, będącego osobą fizyczną (np. dane osobowe zamieszczone w informacji z KRK);
 - 3) Podwykonawca/podmiot trzeci - względem osób fizycznych, od których dane osobowe bezpośrednio pozyskał. Dotyczy to w szczególności osoby fizycznej skierowanej do realizacji zamówienia.

Integralną część niniejszej SWZ stanowią:

Załącznik nr 1 – formularz ofertowy

Załącznik nr 2 – projekt umowy

Załącznik nr 3 – Jednolity europejski dokument zamówienia

Załącznik nr 4 – wykaz pojazdów

Załącznik nr 5 – wykaz wykonanych usług

FORMULARZ OFERTOWY

Zamawiający:

**Wojewódzki Szpital Specjalistyczny we Wrocławiu
 ul. H. Kamińskiego 73a
 51-124 Wrocław**

I. DANE WYKONAWCY

Nazwa i siedziba Wykonawcy* ul. kod miejsowość.....
Rodzaj Wykonawcy: <ul style="list-style-type: none"> • mikroprzedsiębiorstwo* • małe przedsiębiorstwo* • średnie przedsiębiorstwo* • jednoosobowa działalność gospodarcza* • osoba fizyczna nieprowadząca działalności gospodarczej* • inny rodzaj* <i>(podać w kolumnie obok)</i>	
<i>*) w przypadku konsorcjum wpisać nazwę i siedzibę partnera oraz wpisać lidera</i> ul: kod: miejsowość:.....
Forma prowadzonej działalności/ nr KRS- jeżeli dotyczy	
<i>Jezeli odnośna dokumentacja jest dostępna w formie elektronicznej, proszę wskazać: (adres internetowy, wydający urząd lub organ, dokładne dane referencyjne dokumentacji).....</i>	
NIP/REGON/.....
Adres do korespondencji (jeżeli jest inny niż adres siedziby)	ul: kod: miejsowość:.....
Osoba odpowiedzialna za kontakty z Zamawiającym
Dane teleadresowe na które należy przekazywać korespondencję związaną z niniejszym postępowaniem	e- mail: tel.:

II. PRZEDMIOT ZAMÓWIENIA

Składam ofertę na zamówienie publiczne prowadzone w trybie przetargu nieograniczonego pn.:

ŚWIADCZENIE USŁUGI PRANIA BIELIZNY SZPITALNEJ

dla Wojewódzkiego Szpitala Specjalistycznego we Wrocławiu

III. CENA

1. Cena oferty zgodnie z formularzem asortymentowo - cenowym wynosi:

Szacunkowa łączna wartość zamówienia wynosi

20 ton x 12 m-cy = 20 000 kg x 12 m-cy = 240 000 kg

Cena nettozł

podatek VAT% =zł

Cena bruttozł

Słownie:

1 kg prania bielizny wynosi:

Cena nettozł

Podatek VAT% =zł

Cena bruttozł

Słownie:

Termin rozpatrzenia reklamacji

.....

Oferowany termin rozpatrzenia reklamacji nie może być krótszy niż 7 dni roboczych i dłuższy niż 14 dni roboczych

UWAGA

W przypadku nie podania w ofercie terminu rozpatrzenia reklamacji, podania terminu rozpatrzenia reklamacji krótszego niż 7 dni roboczych i dłuższego niż 14 dni roboczych - Zamawiający uzna, że Wykonawca zaoferował maksymalny wymagany termin rozpatrzenia reklamacji tj. 14 dni.

Usługa prania bielizny zostanie wykonana w pralni Wykonawcy znajdującej się w:

.....

Wynagrodzenie należne z tytułu niniejszego postępowania należy przelać na rachunek bankowy o następującym numerze [.....]
 prowadzone przez bank [.....]

IV. OŚWIADCZENIA WYKONAWCY:

Oświadczam, że:

- zamówienie zostanie zrealizowane w terminach określonych w SWZ oraz projekcie umowy;
- w cenie oferty zostały uwzględnione wszystkie koszty wykonania usługi przedmiotu zamówienia;
- uważam się za związanego, niniejszą ofertą na okres wskazany w SWZ;
- dysponuję wiedzą, doświadczeniem oraz uprawnieniami niezbędnymi do należytego wykonania przedmiotu zamówienia oraz zobowiązuję się wykonać przedmiot zamówienia z należytą starannością z uwzględnieniem obowiązujących przepisów prawa, aktualnej najlepszej wiedzy fachowej a także zasad etyki zawodowej,
- wszystkie wymagane w niniejszym postępowaniu przetargowym oświadczenia złożyłem ze świadomości odpowiedzialności karnej za składanie fałszywych oświadczeń w celu uzyskania korzyści majątkowych.
- wybór mojej oferty **będzie/nie będzie***) prowadzić do powstania u Zamawiającego obowiązku podatkowego (w przypadku zaistnienia okoliczności, o której mowa należy wskazać nazwę rodzaj towaru, którego dostawa będzie prowadzić do jego powstania, wskazując jego wartość bez kwoty podatku.
- wypełniłem obowiązki informacyjne przewidziane w art. 13 i/lub art. 14 rozporządzenia Parlamentu Europejskiego i Rady (UE) 2016/679 z dnia 27 kwietnia 2016 r. w sprawie ochrony osób fizycznych w związku z przetwarzaniem danych osobowych i w sprawie swobodnego przepływu takich danych oraz uchylenia dyrektywy 95/46/WE (Dz. Urz. UE L 119 z 04.05.2016, str. 1), zwanym dalej „RODO” - wobec osób fizycznych, od których dane osobowe bezpośrednio lub pośrednio pozyskałem w celu ubiegania się o udzielenie zamówienia publicznego w niniejszym postępowaniu i w oparciu o dane informacyjne zawarte w Rozdziale XXVIII SWZ

V. ZOBOWIĄZANIA WYKONAWCY W PRZYPADKU PRZYZNANIA ZAMÓWIENIA

W przypadku przyznania zamówienia zobowiązuję się do:

- zawarcia umowy w miejscu i terminie wyznaczonym przez Zamawiającego;
- zrealizowania przedmiotu zamówienia w terminie określonym w ofercie;
- wyznaczenia osoby do kontaktów z Zamawiającym w sprawach dotyczących realizacji przedmiotu zamówienia: e-mail: tel.;
- zgłaszania błędów zwykłych i krytycznych:
 - elektronicznym system zgłoszeń poprzez witrynę internetową Helpdesk Wykonawcy dostępną pod adresem:, 24 godziny na dobę, 7 dni w tygodniu,
 - poczta elektroniczną pod adresem:, 24 godziny na dobę, 7 dni w tygodniu,

VI. PODWYKONAWCY (wypełnić, jeżeli dotyczy)

Dostawy objęte przedmiotowym zamówieniem zamierzam wykonać **samodzielnie/wykonać przy udziale podwykonawców***)).

**) Przy realizacji przedmiotu zamówienia zobowiązuję się do zawarcia umowy z podwykonawcami:

-w zakresie
-w zakresie

*) **wybrać odpowiednio**

) **wypełnić w przypadku powierzenia wykonania części zamówienia przy udziale podwykonawców

VII. TAJEMNICA PRZEDSIĘBIORSTWA

Korzystając z uprawnienia nadanego treścią art. 18 ust. 3 ustawy Prawo zamówień publicznych z dnia 11 września 2019 r. Prawo Zamówień Publicznych (Dz. U. z 2019 r. poz. 2019 ze zm.) zastrzegam, że informacje:

.....
(wymienić czego dotyczy)

zawarte są w następujących dokumentach:

....., które stanowią tajemnicę przedsiębiorstwa zgodnie z definicją zawartą w treści art. 11 ust. 4 ustawy z 16.04.1993 r. o zwalczaniu nieuczciwej konkurencji (Dz. U. z 2020 r. poz. 1913) i nie mogą być udostępniane innym uczestnikom postępowania.

Jednocześnie wykazuję, iż zastrzeżone informacje stanowią tajemnicę przedsiębiorstwa, ponieważ:

UZASADNIENIE

Uwaga:

Zastrzeżone informacje winny być odpowiednio oznaczone na właściwym dokumencie widocznym napisem „tajemnica przedsiębiorstwa” i złożone w odrębnym pliku/katalogu.

VIII. SPIS TREŚCI

Integralną część oferty stanowią:

- 1)
- 2)

Oferta została złożona na kolejno ponumerowanych stronach

Niniejszy dokument należy opatrzyć kwalifikowanym podpisem elektronicznym.

Uwaga! Nanoszenie jakichkolwiek zmian w treści dokumentu po opatrzeniu w.w.

podpisem może skutkować naruszeniem integralności podpisu, a w konsekwencji

skutkować odrzuceniem oferty.

(Imię i nazwisko osoby uprawnionej do reprezentowania
Wykonawcy)

PROJEKT UMOWY

W dniu we Wrocławiu, pomiędzy Wojewódzkim Szpitalem Specjalistycznym we Wrocławiu z siedzibą we Wrocławiu przy ul. Kamińskiego 73a działającym na podstawie wpisu do KRS nr 0000101546 w Sądzie Rejonowym dla Wrocławia – Fabrycznej we Wrocławiu, VI Wydział Gospodarczy Krajowego Rejestru Sądowego NIP 895-16-45-574, REGON 000977893, reprezentowanym przez:

prof. dr hab. Wojciecha Witkiewicza - Dyrektora

zwanym dalej „Zamawiający”

a:

.....
prowadzącą działalność na podstawie NIP, REGON
reprezentowanym przez:

.....
zwanym dalej „Wykonawca” została zawarta umowa o następującej treści:

§ 1

PRZEDMIOT UMOWY

1. W wyniku przeprowadzonej procedury przetargowej w trybie przetargu nieograniczonego na podstawie ustawy Prawo zamówień publicznych (sygnatura sprawy Szp/FZ–26/2021) Wykonawca zobowiązuje się do sukcesywnego świadczenia na rzecz Zamawiającego usługi prania bielizny szpitalnej w pralni Wykonawcy znajdującej się, w ilości około **20 ton miesięcznie** zgodnie z ofertą stanowiącą załącznik nr 1 do umowy.
2. Do bielizny szpitalnej objętej przedmiotem umowy zalicza się:
 - 1) bieliznę pościelową,
 - 2) pieluchy, bieliznę dla dzieci i niemowląt (kaftaniki, czapeczki, kocyki i inne),
 - 3) koce, kołdry,
 - 4) odzież ochronną i roboczą,
 - 5) odzież i bieliznę wydawaną na rzecz pacjentów szpitala,
 - 6) materace szpitalne, materace przeciwoleżynowe, materacyki,
 - 7) pokrowce na materace szpitalne i pokrowce na materace przeciwoleżynowe,
 - 8) poduszki,
 - 9) inne udogodnienia (ręczniki, ścierki, obrusy, serwetki, piżamy, koszule, szlafroki, peleryny pielęgniarskie, itp.),
3. Przedmiot umowy obejmuje:
 - 1) moczenie, pranie, suszenie, maglowanie lub prasowanie, wykańczanie (np. uszlachetnianie), składanie oraz sortowanie bielizny szpitalnej, foliowanie odzieży oraz transportowanie jej na wieszakach,
 - 2) krochmalenie odzieży ochronnej i roboczej,
 - 3) dezynfekcja materacy, poduszek, kołder, koców i innego asortymentu,
 - 4) obróbka termiczna bielizny noworodkowej,
 - 5) składanie i pakowanie czystej bielizny wg asortymentu (dotyczy w szczególności bielizny noworodkowej pakowanej w worek foliowy hermetycznie zamykany – pojedynczy lub podwójny),
 - 6) odbiór bielizny brudnej z prowadzonego przez Wykonawcę magazynu bielizny brudnej oraz załadunek i transport na koszt Wykonawcy do pralni Wykonawcy,
 - 7) dostarczenie własnym transportem i rozładunek czystej bielizny do magazynu czystej bielizny Zamawiającego,

- 8) wydanie Zamawiającemu po wykonaniu usługi, posegregowanych i zapakowanych poszczególnych asortymentów wypranej bielizny szpitalnej wraz z opisem asortymentowym, zgodnie z oznakowaniem Zamawiającego i wykazem zawierającym spis bielizny.
- 9) prowadzenie magazynu bielizny brudnej tj. liczenie, sortowanie, przygotowanie specyfikacji związanej z czynnościami odbioru bielizny brudnej i przygotowaniem do wysyłki przez pracownika Wykonawcy w pomieszczeniach użyczonych przez Zamawiającego na zasadach określonych w umowie użyczenia, oraz utrzymania należytego stanu sanitarno-higienicznego w magazynie bielizny brudnej na bieżąco.

§ 2

TERMIN WYKONANIA USŁUGI

Wykonawca zobowiązuje się do świadczenia usługi w okresie od r. do r.

§ 3

ZOBOWIĄZANIA WYKONAWCY

1. Wykonawca zobowiązuje się do:
 - 1) do wykonania usługi prania i dostarczenia bielizny do siedziby Zamawiającego w ciągu 24 godzin licząc od godziny odbioru bielizny brudnej od Zamawiającego, w przypadku zlecenia prania odzieży pracowników 24 godzin a w przypadku zlecenia prania materacy, koców, kołder i poduszek w terminie 72 godzin licząc od godziny odbioru bielizny od Zamawiającego.
 - 2) przyjęcia brudnej bielizny oznaczonej znakiem Zamawiającego asortymentowo w sztukach oraz w kilogramach. Ilość sztuk, asortyment i waga każdej partii brudnej bielizny odbieranej z magazynu bielizny brudnej Zamawiającego potwierdzona zostanie w kwicie przyjęcia pokwitowanym przez przedstawiciela obu stron wraz z podaniem daty i godziny przyjęcia.
 - 3) odbioru bielizny brudnej z magazynu bielizny brudnej użyczonego przez Zamawiającego, codziennie od poniedziałku do piątku w godzinach **od 7.00 do 9.00**.
 - 4) zwrotu czystej bielizny posegregowanej, zapakowanej w podwójne opakowanie – zewnętrzne i wewnętrzne (szczelnie zamknięte worki).
 - 5) dostarczenia czystej bielizny własnym transportem do magazynu bielizny czystej Zamawiającego codziennie od poniedziałku do piątku w godzinach **od 7.00 do 9.00**.
 - 6) zapewnienia w cenie usługi opakowań zapewniających bezpieczny transport bielizny (np. worki foliowe),
 - 7) stosowania jednorazowych worków foliowych:
 - dla bielizny czystej – przezroczystych, podwójnych – dostawa po stronie Wykonawcy,
 - dla bielizny brudnej – czarnych – dostawa po stronie Zamawiającego,
 - dla bielizny brudnej zakaźnej – czerwonych, podwójnych, rozpuszczalnych, dostawa po stronie Wykonawcy,
 - 8) stosowania oddzielnych środków transportu na brudną i czystą bielizną, ze szczelnie zamykanymi kontenerami na bieliznę lub podwójnych pokrowców posiadających atest PZH,
 - 9) dostarczania bielizny roboczej oraz bielizny pacjentów rozwieszanej na wieszakach i zabezpieczonej pokrowcami ochronnymi np. z folii,
 - 10) stosowania profesjonalnych środków piorących i dezynfekcyjnych:
 - a) zgodnie z obowiązującymi na okres wykonania usługi przepisami prawnymi,
 - b) gwarantujących właściwą jakość prania i nie powodujących przyspieszonego zużycia bielizny,
 - c) zapewniających odpowiedni: poziom bieli, trwałości koloru, inkrustacji tkanin, wytrzymałości bielizny na rozciąganie, odpowiednich walorów użytkowych.
 - 11) przedstawienia na piśmie opisu technologii prania bielizny szpitalnej z wykazem środków piorących i dezynfekcyjnych jakie będą stosowane do wykonywania przedmiotu umowy zgodnie z obowiązującymi przepisami w terminie 7 dni od daty podpisania umowy,
 - 12) prania bielizny oznakowanej jako „zakaźna” oddzielnie, a po wypraniu oznakowanie i oddzielne zapakowanie. Przez oznakowanie należy rozumieć:
 - a) BZ – Bielizna Zakaźna
 - b) nazwa oddziału,

- c) asortyment bielizny,
 - 13) dostarczenia raz na kwartał, w terminie do 30 dnia każdego ostatniego miesiąca kwartału, Zespołowi Kontroli Zakażeń Szpitalnych Zamawiającego kserokopii wyników badań mikrobiologicznych pranej bielizny oraz testów chemicznych bielizny noworodkowej,
 - 14) wykonywania na swój koszt w sytuacji zagrożenia epidemiologicznego na zlecenie Zamawiającego badań mikrobiologicznych bielizny czystej zgodnie z następującymi ustaleniami:
 - a) próbki do badania będą pobierane przez Wykonawcę na wniosek i w obecności członków Zespołu Kontroli Zakażeń Szpitalnych,
 - b) badania będą wykonane w pracowni mikrobiologicznej uzgodnionej z Zamawiającym,
 - c) wyniki badań mikrobiologicznych będą interpretowane i oceniane przez Zespół Kontroli Zakażeń Szpitalnych,
 - 15) postępowania z bielizną w zależności od stopnia zagrożenia epidemiologicznego z uwzględnieniem następujących zasad:
 - a) zminimalizowania narażenia pracowników Zamawiającego i Wykonawcy oraz środowiska na zanieczyszczenia drobnoustrojami pochodzącymi z bielizny (ograniczenie kontaktu, odizolowanie zanieczyszczonej bielizny),
 - b) stosowania standardów postępowania w celu ochrony pracowników przed ekspozycją na zakaźny lub potencjalnie zakaźny materiał podczas zbierania, segregacji, transportu i wszelkiego kontaktowania się z brudną bielizną.
 - 16) oddzielnego przyjmowania, prania i zdawania odzieży pacjentów oraz jej oznakowania (imię i nazwisko chorego),
 - 17) segregowania bielizny czystej, pakowania po uprzednim wychłodzeniu i dostarczenia do magazynu bielizny czystej Zamawiającego zgodnie z oznaczeniem Zamawiającego,
 - 18) dostarczania w oddzielnych, oznakowanych opakowaniach bielizny przyjętej do prania jako zakaźna,
 - 19) przestrzegania standardów i procedur higienicznych podczas prania i transportu bielizny,
 - 20) transportowania bielizny czystej w oddzielnych wózkach metalowych – kontenerach - szczelnie zamykanych a bielizny fasonowej w tych wózkach na wieszakach w celu uniknięcia wtórnego zanieczyszczenia i zaparowania,
 - 21) przeprowadzania przez Wykonawcę w pralni Wykonawcy dezynfekcji i mycia wózków - kontenerów po każdym transporcie bielizny brudnej i czystej
 - 22) przestrzegania godzin odbioru brudnej i dostawy czystej bielizny,
 - 23) stosowania zaleceń pokontrolnych zewnętrznych organów kontroli w terminie wyznaczonym przez organy lub Zamawiającego.
 - 24) stosowania zaleceń pokontrolnych Zespołu Kontroli Zakażeń Szpitalnych i Koordynatora Pionu Wsparcia Oddziałów wynikających z przeprowadzonej kontroli wewnętrznej w terminie wyznaczonym przez Zamawiającego.
 - 25) opracowania Planu higieny magazynu brudnej bielizny w terminie 7 dni od dnia podpisania umowy i przedstawienia do zatwierdzenia przez Zespół Kontroli Zakażeń Szpitalnych.
2. W przypadku awarii lub innych zdarzeń losowych, których nie był w stanie przewidzieć, Wykonawca zobowiązuje się do:
- 1) bezwzględnego powiadomienia Zamawiającego o zaistniałych trudnościach w zakresie terminowego wykonania usługi,
 - 2) zabezpieczenia przez innego uprawnionego Podwykonawcę wykonania usługi, na koszt Wykonawcy, pod warunkiem przeprowadzenia wykonania usługi prania przez podwykonawcę zgodnie z obowiązującymi przepisami,
3. W przypadku zwiększonej liczby dni wolnych od pracy, strony mogą uzgodnić termin wykonania usługi z trzydniowym wyprzedzeniem, celem zapewnienia ciągłości świadczonych usług.

§ 4

ODPOWIEDZIALNOŚĆ WYKONAWCY

Wykonawca ponosi odpowiedzialność za:

- 1) niewykonanie lub nienależyte wykonanie usługi objętej niniejszą umową,
- 2) utratę lub uszkodzenie rzeczy będących przedmiotem usługi,

- 3) szkody w mieniu i na osobach powstałe z jego winy w trakcie świadczenia usługi,
- 4) nieprzestrzeganie przepisów sanitarno – epidemiologicznych, bhp, p/pož., oraz procedur obowiązujących na terenie i w obiektach Zamawiającego,

§ 5

ZOBOWIĄZANIA I UPRAWNIENIA ZAMAWIAJĄCEGO

Zamawiający zobowiązuje się do:

- 1) terminowej zapłaty wynagrodzenia,
- 2) nieodpłatnego użyczenia pomieszczenia o łącznej powierzchni 47,00m² mieszczących się w budynku nr 2 (niski parter) Wojewódzkiego Szpitala Specjalistycznego we Wrocławiu przy ul. H. Kamieńskiego 73a z przeznaczeniem na działalność gospodarczą – prowadzenie magazynu brudnej bielizny, na podstawie odrębnej umowy.
- 3) zatwierdzenia Planu higieny magazynu brudnej bielizny opracowanego przez Wykonawcę.

§ 6

ODBIÓR USŁUGI

1. Odbioru ilościowo - jakościowego czystej bielizny dokonuje upoważniony pracownik Zamawiającego w magazynie czystej bielizny w obecności pracownika Wykonawcy, poświadczając ten fakt swoim podpisem na kwicie odbioru, pokwitowanym przez przedstawicieli obu stron wraz z podaniem daty i godziny przyjęcia.
2. Jeżeli z przyczyn niezależnych od Zamawiającego nie dokonano odbioru o którym w ust. 1 niniejszego paragrafu, Zamawiający może składać reklamację w terminie do 24 godzin od chwili odbioru bielizny czystej.
3. Wykonawca zobowiązuje się do rozpatrzenia reklamacji z tytułu zagubienia, zniszczenia, uszkodzenia bielizny w procesie prania w terminie dni od momentu zgłoszenia przez Zamawiającego nieprawidłowości w wykonaniu przedmiotowej usługi.
4. Bielizna zostanie przez Zamawiającego uznana za zagubioną, jeżeli Wykonawca nie zwróci jej do magazynu bielizny czystej Zamawiającego w ciągu 14 dni od daty otrzymania bielizny brudnej.
5. Wykonawca po rozpatrzeniu i uznaniu reklamacji zobowiązany jest do ponownego wykonania usługi reklamowanej bielizny bez prawa naliczania należności za wykonanie usługi.

§ 7

OSOBY UPRAWNIONE DO KONTAKTÓW

1. Zamawiający do nadzoru nad realizacją przedmiotu umowy wyznacza:, tel., e-mail:
2. Do dokonywania zamówienia, dostawy oraz rozpatrzenia reklamacji strony wyznaczają:
 - 1) ze strony Zamawiającego –, tel., e-mail:
 - 2) ze strony Wykonawcy – tel., e-mail:

§ 8

KONTROLA NALEŻYTEGO WYKONANIA USŁUGI

1. Zamawiający zastrzega sobie możliwość kontroli wykonywania przez Wykonawcę czynności objętych niniejszą umową.
2. W ramach kontroli osoba upoważniona ze strony Zamawiającego ma prawo do zgłaszania Wykonawcy zastrzeżeń co do sposobu świadczenia usługi.
3. Kontrola należytego wykonywania przedmiotu umowy będzie prowadzona w obecności Wykonawcy.

§ 9

WYNAGRODZENIE WYKONAWCY

1. Szacunkowa wartość usługi za okres trwania umowy wynosi do kwoty:
..... zł netto
(słownie:),
..... zł brutto

- (słownie:).
2. Cena jednostkowa za 1 kg prania bielizny wynosi:
..... zł netto
(słownie:),
..... zł brutto
(słownie:).
3. Podatek VAT został doliczony do ceny netto zgodnie z obowiązującymi przepisami o podatkach.
4. Zamawiający zastrzega możliwość zlecenia usługi o mniejszej wartości niż określona w ust. 1 niniejszego paragrafu.
5. Cena usługi uwzględnia wszystkie koszty związane ze świadczeniem usługi prania bielizny przez Wykonawcę.
6. Wykonawca otrzyma wynagrodzenie za wykonanie przedmiotu umowy stanowiące iloczyn wypranej bielizny szpitalnej w kg i ceny jednostkowej za 1 kg prania bielizny.
7. Podstawą wystawienia faktury będą sporządzone przez Wykonawcę Kwity Wydania wypranej bielizny do magazynu bielizny czystej Zamawiającego.
8. Wykonawca zobowiązuje się wystawiać fakturę nie później niż 15 dnia miesiąca następującego po miesiącu, w którym wykonano usługę.
9. Faktury powinny być wystawiane i przesyłane do Zamawiającego w formie papierowej lub elektronicznej w ramach wysyłania ustrukturyzowanych faktur elektronicznych do Zamawiającego zgodnie z postanowieniami ustawy z dnia 9 listopada 2018 r. o elektronicznym faktorowaniu w zamówieniach publicznych, koncesjach na roboty budowlane lub usługi oraz partnerstwie publiczno-prywatnym (Dz. U. z 2018. poz. 2191).
10. Zamawiający używa platformy elektronicznego fakturowania prowadzonej przez brokera Infinite. Faktury powinny być wystawiane na numer PEPPOL 5907713301330
11. Wykonawca otrzyma wynagrodzenie na podstawie wystawionej faktury w terminie 60 dni od dnia dostarczenia prawidłowo wystawionej faktury Zamawiającemu przelewem na konto Wykonawcy
12. Za termin dokonania zapłaty uważa się datę obciążenia rachunku bankowego Zamawiającego.

§ 10

KARY UMOWNE

1. Wykonawca zobowiązuje się zapłacić Zamawiającemu następujące kary umowne:
- 1) w wysokości 10% wartości umowy brutto w przypadku odstąpienia od umowy przez Zamawiającego z winy Wykonawcy,
 - 2) w wysokości 0,10% wartości umowy brutto w przypadku nie wykonania przez Wykonawcę badania mikrobiologicznego pranej bielizny, o którym mowa w §3 ust. 1 pkt 13 niniejszej umowy,
 - 3) w wysokości 0,40% wartości umowy brutto w przypadku uzyskania negatywnego wyniku badania mikrobiologicznego pranej bielizny, o którym mowa w §3 ust. 1 pkt 13 niniejszej umowy,
 - 4) za nie dostarczenie w terminie do 30 dnia każdego ostatniego miesiąca kwartału Zespołowi Kontroli Zakażeń Szpitalnych Zamawiającego kserokopii wyników badań mikrobiologicznych pranej bielizny oraz testów chemicznych bielizny noworodkowej w wysokości 0,02% wartości umownej brutto za każdy dzień opóźnienia,
 - 5) za zwłokę w wykonaniu usługi w wysokości 0,02% wartości umowy brutto za każdą godzinę opóźnienia,
 - 6) z tytułu zagubienia, zniszczenia, uszkodzenia bielizny w procesie prania:
 - a) bielizny nowej - w wysokości ceny zakupu bielizny nowej przez Zamawiającego, na podstawie dowodu zakupu,
 - b) bielizny używanej – w wysokości 30% ceny zakupu bielizny nowej przez Zamawiającego, na podstawie dowodu zakupu,
 - 7) za zwłokę w przekazaniu Zamawiającemu do zatwierdzenia Planu higieny lub opisu technologii prania bielizny szpitalnej z wykazem środków piorących i dezynfekcyjnych, jakie będą stosowane do wykonywania przedmiotu umowy w wysokości 0,05% wartości umowy brutto,

- 8) za nie przestrzeganie Planu higieny w magazynie brudnej bielizny – 0,05% wartości umowy brutto,
 - 9) za zwłokę w rozpatrzeniu reklamacji z tytułu zagubienia, zniszczenia, uszkodzenia bielizny w procesie prania, o którym mowa w § 6 ust. 3 niniejszej umowy w wysokości 0,1% wartości umowy brutto za każdy dzień opóźnienia,
 - 10) niedopełnienie wymogu zatrudnienia pracowników na stanowiskach, o których mowa w §14 na umowę o pracę w rozumieniu przepisów Kodeksu Pracy w wysokości 500 zł za każdego nie zatrudnionego pracownika.
2. Zamawiający zobowiązuje się zapłacić Wykonawcy karę umowną w wysokości 10% wartości umowy brutto w przypadku odstąpienia od umowy przez Wykonawcę z winy Zamawiającego.
 3. Zamawiający naliczy karę umowną najpóźniej w miesiącu następującym po miesiącu, w którym stwierdzono nienależyte wykonanie umowy uzasadniające naliczenie kary.
 4. Kara umowna zostanie potrącona z faktury Wykonawcy, po uprzednim wystawieniu przez Zamawiającego noty księgowej, na co Wykonawca wyraża zgodę .
 5. Zamawiający niezależnie od kar umownych, może dochodzić odszkodowania przewyższającego wysokość zastrzeżonych kar umownych.

§ 11

PODWYKONAWCY

1. Wykonawca wykona przedmiot umowy we własnym zakresie lub przy pomocy podwykonawców:
 - 1) w zakresie
 2. *) Do zawarcia przez Wykonawcę umowy z podwykonawcą wymagana jest zgoda Zamawiającego. Jeżeli Zamawiający w terminie 14 dni od przedstawieniu mu przez Wykonawcę umowy z podwykonawcą lub jej projektu nie zgłosi na piśmie sprzeciwu lub zastrzeżeń, uważa się, że wyraził zgodę na zawarcie umowy.
- *) *niepotrzebne skreślić*

§ 12

ODSTĄPIENIE OD UMOWY

1. Zamawiający może odstąpić od umowy w razie zaistnienia istotnej zmiany okoliczności powodującej, że wykonanie umowy nie leży w interesie publicznym, czego nie można było przewidzieć w chwili zawarcia umowy.
2. Zamawiający może odstąpić od umowy w terminie 30 dni od powzięcia wiadomości, o których mowa w ust. 1 niniejszego paragrafu.
3. W przypadkach, o których mowa w ust.1 niniejszego paragrafu Wykonawca może żądać wyłącznie wynagrodzenia należnego z tytułu wykonanej części umowy.
4. Zamawiający może odstąpić od niniejszej umowy ze skutkiem natychmiastowym w przypadku, gdy:
 - 1) Wykonawca utraci uprawnienia niezbędne do wykonywania przedmiotu umowy,
 - 2) zostanie ogłoszona upadłość lub likwidacja przedsiębiorstwa Wykonawcy,

§ 13

ZMIANY UMOWY

Zamawiający przewiduje możliwość zmiany postanowień zawartej umowy w stosunku do treści oferty, na podstawie której dokonano wyboru Wykonawcy w formie aneksu do umowy w przypadku:

- 1) zmiany stawki podatku VAT,
- 2) zmiany danych firmy Wykonawcy lub Zamawiającego (np. adresu, nazwy, nr rachunku bankowego) w przypadku m.in. przejęć, przekształceń, zmiany siedziby,
- 3) W przypadku zmiany stawki podatku VAT o której mowa w ust 1 pkt 1 niniejszego paragrafu Wykonawca do ceny netto doliczy wysokość stawki podatku VAT obowiązującej w dniu wystawienia faktury.

§ 14

ZATRUDNIENIE NA PODSTAWIE UMOWY O PRACĘ

1. Wykonawca zobowiązuje się do zatrudnienia w pełnym wymiarze czasu pracy w rozumieniu przepisów ustawy z dnia 26 czerwca 1974 r. – Kodeks pracy (Dz. U. z 2018r. poz. 108 ze zm.) z uwzględnieniem minimalnego wynagrodzenia za pracę ustalonego na podstawie art 2 ust. 3-5 ustawy z dnia 10 października 2002 r. przez cały okres realizacji przedmiotu umowy pracowników wykonujących usługi prania bielizny szpitalnej.

2. Wykonawca zobowiązany jest do złożenia, w terminie 3 dni od zawarcia umowy, oświadczenia potwierdzającego zatrudnienie pracowników o których mowa w ust. 1 niniejszego paragrafu na umowę o pracę.
3. Wykonawca na każde żądanie Zamawiającego, terminie 5 dni roboczych przedstawi Zamawiającemu oświadczenia pracowników, o których mowa w ust. 1 niniejszego paragrafu, o zatrudnieniu na podstawie umowy o pracę w pełnym wymiarze czasu pracy oraz otrzymaniu wynagrodzenia za ostatni miesiąc pracy.
4. Nie przedłożenie przez Wykonawcę oświadczeń o których mowa w ust. 2 i 3 niniejszego paragrafu skutkować będzie naliczeniem kary umownej o której mowa w § 10 ust. 1 pkt 10.

§ 15

POSTANOWIENIA KOŃCOWE

1. W sprawach nieuregulowanych w niniejszej umowie zastosowanie znajdują właściwe przepisy ustawy Prawo zamówień publicznych oraz Kodeksu cywilnego.
2. Sprawy sporne mogące wyniknąć pomiędzy stronami w związku z niniejszą umową rozstrzygane będą przez sąd powszechny właściwy dla siedziby Zamawiającego.
3. Umowa została sporządzona w dwóch jednobrzmiących egzemplarzach po jednym dla każdej ze stron.
4. Integralną częścią umowy stanowi załącznik:
 - 1) Oferta Wykonawcy.

ZAMAWIAJĄCY

WYKONAWCA

UMOWA UŻYCZENIA - Wzór

zawarta w dniu we Wrocławiu pomiędzy Wojewódzkim Szpitalem Specjalistycznym we Wrocławiu przy ul. Kamińskiego 73a we Wrocławiu działającym na podstawie wpisu do KRS 0000101546 w Sądzie Rejonowym dla Wrocławia - Fabrycznej VI Wydział Gospodarczy Krajowego Rejestru Sądowego NIP 895 16 45 574, REGON 000977893 reprezentowanym przez:

prof. dr hab. Wojciecha Witkiewicza - Dyrektora

zwanym w dalszej treści „Użyczający”

a

.....
.....

reprezentowanym przez:

.....

zwanym w dalszej treści umowy „Biorący do używania”

§ 1

Użyczający oświadcza, że użyczone pomieszczenia w Wojewódzkim Szpitalu Specjalistycznym we Wrocławiu przy ul. H. Kamińskiego 73a, pozostają w użytkowaniu Użyczającego.

§ 2

1. Użyczający użycza Biorącemu do używania nieodpłatnie pomieszczenia o łącznej powierzchni 47,00m² (załącznik nr 1 do umowy użyczenia) mieszczących się w budynku nr 2 (niski parter) Wojewódzkiego Szpitala Specjalistycznego we Wrocławiu przy ul. H. Kamińskiego 73a z przeznaczeniem na działalność gospodarczą – prowadzenie magazynu brudnej bielizny.
2. Przekazanie pomieszczeń nastąpi na podstawie protokołu zdawczo – odbiorczego w terminie 7 dni od daty podpisania umowy.

§ 3

Biorący do używania zobowiązuje się do przestrzegania przepisów prawa i zasad regulaminowych obowiązujących na terenie i w obiektach Użyczającego, w tym:

- 1) przestrzegania instrukcji postępowania z odpadami medycznymi obowiązującej u Użyczającego,
- 2) przestrzegania instrukcji ochrony obiektu i postępowania w sytuacjach awaryjnych obowiązujących u Użyczającego.

§ 4

1. Biorący do używania oświadcza, że przedmiotowe pomieszczenia zostały mu okazane, a także, że znany jest mu stan techniczny pomieszczeń będących przedmiotem umowy i nie będzie z tego tytułu wnosił żadnych roszczeń do Użyczającego.
2. Biorący do używania zobowiązany jest w czasie trwania umowy do utrzymywania pomieszczeń w dobrym stanie technicznym przez dokonywanie na własny koszt remontów bieżących, usuwanie szkód powstałych z jego winy i utrzymania pomieszczeń w należyтым stanie sanitarnym, porządkowym i przeciwpożarowym.
3. Bez zgody Użyczającego Biorący do używania nie może zmieniać w całości ani w części przeznaczenia pomieszczeń określonych umową oraz nie może oddać przedmiot użyczenia do bezpłatnego używania osobie trzeciej.
4. Biorący do używania może dokonać adaptacji użyczonych pomieszczeń we własnym zakresie i na własny koszt po uprzednim uzyskaniu zgody Użyczającego.

5. Biorący do używania zobowiązany jest na koszt własny ubezpieczyć swoje mienie i nie będzie zgłaszać żadnych roszczeń do Użyczającego z tytułu ewentualnych strat poniesionych w wyniku włamania, pożaru, kradzieży, zalania. Biorący do używania pozostawi na portierni Użyczającego komplet kluczy do wykorzystania w przypadku zaistnienia stanu wyższej konieczności.

§ 5

Biorący do używania jest zobowiązany użytkować pomieszczenie zgodnie z jego przeznaczeniem i obowiązującymi przepisami prawa.

§ 6

1. Użyczający zobowiązuje się do ciągłej dostawy następujących mediów technologicznych:
 - 1) energii elektrycznej,
 - 2) centralnego ogrzewania,
 - 3) wody zimnej i ciepłej oraz odprowadzania ścieków.
2. Należność za media technologiczne będzie rozliczana miesięcznie z dołu, wg klucza obowiązującego u Użyczającego (Załącznik Nr 2 do umowy), a w razie zainstalowania podliczników na własny koszt przez Biorącego do używania - na podstawie wskazania podliczników.
3. Termin płatności za media technologiczne wynosi 30 dni od daty otrzymania faktury, zgodnie z obowiązującą taryfą.

§ 7

1. Użyczający gwarantuje całodobowy dostęp do użyczonych pomieszczeń i umożliwia korzystanie nieodpłatnie z parkingu zakładowego zgodnie z obowiązującym regulaminem.
2. Biorący do używania zobowiązany jest składować odpady komunalne i medyczne zgodnie z obowiązującymi przepisami w wyznaczonym przez Użyczającego miejscu. Za wywóz i unieszkodliwianie odpadów Użyczający będzie obciążać Biorącego do używania opłatą ryczałtową w wysokości określonej w załączniku nr 2 do umowy użyczenia.
3. Użyczający umożliwi Biorącemu do używania korzystanie z linii telefonicznych za odrębną opłatą według faktycznie poniesionych kosztów.
4. Użyczający nie ponosi odpowiedzialności za znajdujące się w użyczonym lokalu mienie stanowiące własność Biorącego do używania, jak również za nieprzestrzeganie przepisów BHP.
5. Utrzymanie czystości i porządku wewnątrz pomieszczeń należy do Biorącego do używania.

§ 8

Użyczający będzie naliczał odsetki ustawowe za nieterminowe regulowanie należności za media technologiczne oraz wywóz i unieszkodliwianie odpadów.

§ 9

1. Umowa zostaje zawarta na czas określony od dnia do dnia
2. Biorący do używania zobowiązuje się po zakończeniu umowy użyczenia zwrócić Użyczającemu przedmiot umowy w stanie nie gorszym niż wynika to z normalnej eksploatacji.

§ 10

Wszelkie zmiany umowy wymagają formy pisemnej pod rygorem nieważności.

§ 11

Do spraw nie objętych postanowieniami niniejszej umowy zastosowanie mają przepisy kodeksu cywilnego.

§ 12

Wszelkie spory wynikłe z niniejszej umowy po wyczerpaniu drogi mediacji, rozstrzygać będzie Sąd Powszechny właściwy dla siedziby Użyczającego.

§ 13

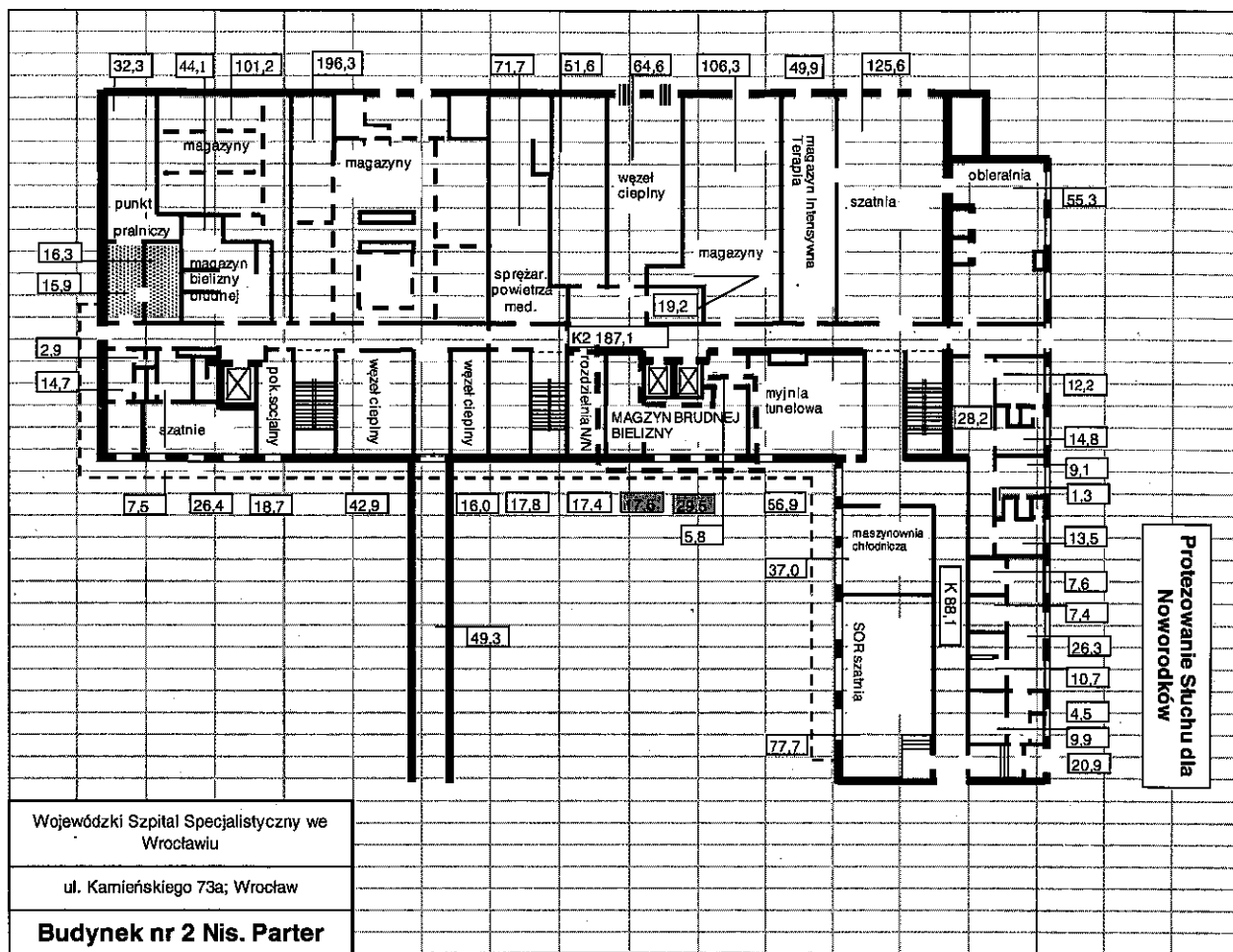
1. Niniejsza umowa została sporządzona w dwóch jednobrzmiących egzemplarzach po jednym dla każdej ze stron.
2. Integralną częścią umowy stanowią załączniki:

- 1) Schemat użyczonej powierzchni,
- 2) Miesięczne rozliczenie mediów.

UŻYCZAJĄCY

BIORĄCY DO UŻYWANIA

**Załącznik nr 1 do umowy użyczenia
schemat użyczonej powierzchni
Szp/FZ – 26/2021**



Użyczający

Biorący do użyczenia

Miesięczne rozliczenie mediów

Nazwa	Sposób naliczania	Ilość	Jednostka	Cena jednostki	Suma netto	Uwagi
centralne ogrzewanie	powierzchnia	47,00	m2	4,20 zł	197,40 zł	
energia elektryczna	ryczałt	600,00	kWh	0,68 zł	408,00 zł	
ciepła woda	ryczałt	8,00	m3	16,50 zł	132,00 zł	podgrzanie
zimna woda	ryczałt	16,00	m3	5,20 zł	83,20 zł	
ścieki	ryczałt	16,00	m3	5,72 zł	91,52 zł	
opłata za gospodarowanie odpadami	ryczałt	1,00		100,00 zł	100,00 zł	
Razem:					1 012,12 zł	

Słownie: jeden tysiąc , dwanaście złotych 12/100

Użyczający

Biorący do używania

STANDARDOWY FORMULARZ JEDNOLITEGO EUROPEJSKIEGO DOKUMENTU ZAMÓWIENIA

Część I: Informacje dotyczące postępowania o udzielenie zamówienia oraz instytucji zamawiającej lub podmiotu zamawiającego

W przypadku postępowania o udzielenie zamówienia, w ramach którego zaproszenie do ubiegania się o zamówienie opublikowane w Dzienniku Urzędowym Unii Europejskiej, informacje wymagane w części I zostaną automatycznie wyszukane, pod warunkiem że do utworzenia i wypełnienia jednolitego europejskiego dokumentu zamówienia wykorzystany zostanie elektroniczny serwis poświęcony jednolitemu europejskiemu dokumentowi zamówienia. Adres publikacyjny stosownego ogłoszenia w Dzienniku Urzędowym Unii Europejskiej:

Dz.U. UE S numer [] data [] strona []

Numer ogłoszenia w Dz.U. S [] / S [] / S [] / S []

Jeżeli nie opublikowane zaproszenie do ubiegania się o zamówienie w Dz.U. instytucja zamawiająca lub podmiot zamawiający musi wypełnić informacje umożliwiające jednoznaczne zidentyfikowanie postępowania o udzielenie zamówienia.

W przypadku gdy publikacja ogłoszenia w Dzienniku Urzędowym Unii Europejskiej nie jest wymagana, proszę podać inne informacje umożliwiające jednoznaczne zidentyfikowanie postępowania o udzielenie zamówienia (np. adres publikacyjny na poziomie krajowym).

INFORMACJE NA TEMAT POSTĘPOWANIA O UDZIELENIE ZAMÓWIENIA

Informacje wymagane w części I zostaną automatycznie wyszukane, pod warunkiem że wyżej wymieniony elektroniczny serwis poświęcony jednolitemu europejskiemu dokumentowi zamówienia zostanie wykorzystany do utworzenia i wypełnienia tego dokumentu. W przeciwnym przypadku informacje te musi wypełnić wykonawca.

Tożsamość zamawiającego³	Odpowiedź:
Nazwa:	Wojewódzki Szpital Specjalistyczny we Wrocławiu, ul. H. Kamińskiego 73A, 51-124 Wrocław
Jakiego zamówienia dotyczy niniejszy dokument?	Odpowiedź:
Tytuł lub krótki opis udzielanego zamówienia ⁴ :	USŁUGA- PRANIE BIELIZNY SZPITALNEJ
Numer referencyjny nadany sprawie przez instytucję zamawiającą lub podmiot zamawiający	Szp/FZ –26/2021

¹ Służby Komisji udostępnią instytucjom zamawiającym, podmiotom zamawiającym, wykonawcom, dostawcom usług elektronicznych i innym zainteresowanym stronom bezpłatny elektroniczny serwis poświęcony jednolitemu europejskiemu dokumentowi zamówienia.

² W przypadku instytucji zamawiających: wstępne ogłoszenie informacyjne wykorzystywane jako zaproszenie do ubiegania się o zamówienie albo ogłoszenie o zamówieniu.

W przypadku podmiotów zamawiających: okresowe ogłoszenie informacyjne wykorzystywane jako zaproszenie do ubiegania się o zamówienie, ogłoszenie o zamówieniu lub ogłoszenie o istnieniu systemu kwalifikowania.

³ Informacje te należy skopiować z sekcji I pkt I.1 stosownego ogłoszenia. W przypadku wspólnego zamówienia proszę podać nazwy wszystkich uczestniczących zamawiających.

⁴ Zob. pkt II.1.1 i II.1.3 stosownego ogłoszenia.

(jeżeli dotyczy) ⁵ :	
---------------------------------	--

Wszystkie pozostałe informacje we wszystkich sekcjach jednolitego europejskiego dokumentu zamówienia powinien wypełnić wykonawca

Część II: Informacje dotyczące wykonawcy

A: INFORMACJE NA TEMAT WYKONAWCY

Identyfikacja:	Odpowiedź:
Nazwa:	[]
Numer VAT, jeżeli dotyczy: Jeżeli numer VAT nie ma zastosowania, proszę podać inny krajowy numer identyfikacyjny, jeżeli jest wymagany i ma zastosowanie.	[] []
Adres pocztowy:	[.....]
Osoba lub osoby wyznaczone do kontaktów ⁶ : Telefon: Adres e-mail: Adres internetowy (adres www) (jeżeli dotyczy):	[.....] [.....] [.....] [.....]
Informacje ogólne:	Odpowiedź:
Czy wykonawca jest mikroprzedsiębiorstwem bądź małym lub średnim przedsiębiorstwem ⁷ ?	<input type="checkbox"/> Tak <input type="checkbox"/> Nie
Jedynie w przypadku gdy zamówienie jest zastrzeżone⁸: czy wykonawca jest zakładem pracy chronionej, „przedsiębiorstwem społecznym ⁹ ” lub czy będzie realizował zamówienie w ramach programów zatrudnienia chronionego? Jeżeli tak, jaki jest odpowiedni odsetek pracowników niepełnosprawnych lub defaworyzowanych? Jeżeli jest to wymagane, proszę określić, do której kategorii lub których kategorii pracowników niepełnosprawnych lub defaworyzowanych	<input type="checkbox"/> Tak <input type="checkbox"/> Nie [...] [.....]

⁵ Zob. pkt II.1.1 stosownego ogłoszenia.

⁶ Proszę powtórzyć informacje dotyczące osób wyznaczonych do kontaktów tyle razy, ile jest to konieczne.

⁷ Por. zalecenie Komisji z dnia 6 maja 2003 r. dotyczące definicji mikroprzedsiębiorstw oraz małych i średnich przedsiębiorstw (Dz.U. L 124 z 20.5.2003, s. 36). Te informacje są wymagane wyłącznie do celów statystycznych.

Mikroprzedsiębiorstwo: przedsiębiorstwo, które zatrudnia mniej niż 10 osób i którego roczny obrót lub roczna suma bilansowa nie przekracza 2 milionów EUR.

Małe przedsiębiorstwo: przedsiębiorstwo, które zatrudnia mniej niż 50 osób i którego roczny obrót lub roczna suma bilansowa nie przekracza 10 milionów EUR.

Średnie przedsiębiorstwa: przedsiębiorstwa, które nie są mikroprzedsiębiorstwami ani małymi przedsiębiorstwami i które zatrudniają mniej niż 250 osób i których roczny obrót nie przekracza 50 milionów EUR lub roczna suma bilansowa nie przekracza 43 milionów EUR.

⁸ Zob. ogłoszenie o zamówieniu, pkt III.1.5.

⁹ Tj. przedsiębiorstwem, którego głównym celem jest społeczna i zawodowa integracja osób niepełnosprawnych lub defaworyzowanych.

należą dani pracownicy.	
Jeżeli dotyczy, czy wykonawca jest wpisany do urzędowego wykazu zatwierdzonych wykonawców lub posiada równoważne zaświadczenie (np. w ramach krajowego systemu (wstępnego) kwalifikowania)?	<input type="checkbox"/> Tak <input type="checkbox"/> Nie <input type="checkbox"/> Nie dotyczy
<p>Jeżeli tak:</p> <p>Proszę udzielić odpowiedzi w pozostałych fragmentach niniejszej sekcji, w sekcji B i, w odpowiednich przypadkach, sekcji C niniejszej części, uzupełnić część V (w stosownych przypadkach) oraz w każdym przypadku wypełnić i podpisać część VI.</p> <p>a) Proszę podać nazwę wykazu lub zaświadczenia i odpowiedni numer rejestracyjny lub numer zaświadczenia, jeżeli dotyczy:</p> <p>b) Jeżeli poświadczenie wpisu do wykazu lub wydania zaświadczenia jest dostępne w formie elektronicznej, proszę podać:</p> <p>c) Proszę podać dane referencyjne stanowiące podstawę wpisu do wykazu lub wydania zaświadczenia oraz, w stosownych przypadkach, klasyfikację nadaną w urzędowym wykazie¹⁰:</p> <p>d) Czy wpis do wykazu lub wydane zaświadczenie obejmują wszystkie wymagane kryteria kwalifikacji?</p> <p>Jeżeli nie:</p> <p>Proszę dodatkowo uzupełnić brakujące informacje w części IV w sekcjach A, B, C lub D, w zależności od przypadku.</p> <p>WYŁĄCZNIE jeżeli jest to wymagane w stosownym ogłoszeniu lub dokumentach zamówienia:</p> <p>e) Czy wykonawca będzie w stanie przedstawić zaświadczenie odnoszące się do płatności składek na ubezpieczenie społeczne i podatków lub przedstawić informacje, które umożliwią instytucji zamawiającej lub podmiotowi zamawiającemu uzyskanie tego zaświadczenia bezpośrednio za pomocą bezpłatnej krajowej bazy danych w dowolnym państwie członkowskim?</p> <p>Jeżeli odnośna dokumentacja jest dostępna w formie elektronicznej, proszę wskazać:</p>	<p>a) [.....]</p> <p>b) (adres internetowy, wydający urząd lub organ, dokładne dane referencyjne dokumentacji): [.....][.....][.....][.....]</p> <p>c) [.....]</p> <p>d) <input type="checkbox"/> Tak <input type="checkbox"/> Nie</p> <p>e) <input type="checkbox"/> Tak <input type="checkbox"/> Nie</p> <p>(adres internetowy, wydający urząd lub organ, dokładne dane referencyjne dokumentacji): [.....][.....][.....][.....]</p>
Rodzaj uczestnictwa:	Odpowiedź:
Czy wykonawca bierze udział w postępowaniu o udzielenie zamówienia wspólnie z innymi wykonawcami ¹¹ ?	<input type="checkbox"/> Tak <input type="checkbox"/> Nie
Jeżeli tak, proszę dopilnować, aby pozostali uczestnicy przedstawili odrębne jednolite europejskie dokumenty zamówienia.	
Jeżeli tak:	

¹⁰ Dane referencyjne i klasyfikacja, o ile istnieją, są określone na zaświadczeniu.

¹¹ Zwłaszcza w ramach grupy, konsorcjum, spółki *joint venture* lub podobnego podmiotu.

a) Proszę wskazać rolę wykonawcy w grupie (lider, odpowiedzialny za określone zadania itd.): b) Proszę wskazać pozostałych wykonawców biorących wspólnie udział w postępowaniu o udzielenie zamówienia: c) W stosownych przypadkach nazwa grupy biorącej udział:	a): [.....] b): [.....] c): [.....]
Części	Odpowiedź:
W stosownych przypadkach wskazanie części zamówienia, w odniesieniu do której (których) wykonawca zamierza złożyć ofertę.	[]

B: INFORMACJE NA TEMAT PRZEDSTAWICIELI WYKONAWCY

W stosownych przypadkach proszę podać imię i nazwisko (imiona i nazwiska) oraz adres(-y) osoby (osób) upoważnionej(-ych) do reprezentowania wykonawcy na potrzeby niniejszego postępowania o udzielenie zamówienia:

Osoby upoważnione do reprezentowania, o ile istnieją:	Odpowiedź:
Imię i nazwisko, wraz z datą i miejscem urodzenia, jeżeli są wymagane:	[.....], [.....]
Stanowisko/Działający(-a) jako:	[.....]
Adres pocztowy:	[.....]
Telefon:	[.....]
Adres e-mail:	[.....]
W razie potrzeby proszę podać szczegółowe informacje dotyczące przedstawicielstwa (jego form, zakresu, celu itd.):	[.....]

C: INFORMACJE NA TEMAT POLEGANIA NA ZDOLNOŚCI INNYCH PODMIOTÓW

Zależność od innych podmiotów:	Odpowiedź:
Czy wykonawca polega na zdolności innych podmiotów w celu spełnienia kryteriów kwalifikacji określonych poniżej w części IV oraz (ewentualnych) kryteriów i zasad określonych poniżej w części V?	<input type="checkbox"/> Tak <input type="checkbox"/> Nie

Jeżeli tak, proszę przedstawić – dla każdego z podmiotów, których dotyczy – oddzielny formularz jednolitego europejskiego dokumentu zamówienia zawierający niezbędnie wymagane w niniejszej części sekcji A i B oraz w części III informacje wypełniony i podpisany przez dane podmioty. Należy zapamiętać, że dotyczy to również wszystkich pracowników technicznych lub służb technicznych, niezależnie od bezpośredniego przynależenia do danego wykonawcy, w szczególności tych odpowiedzialnych za kontrolę jakości, a w przypadku zamówień publicznych na roboty budowlane – tych, do których wykonawca będzie mógł się zwrócić o wykonanie robót budowlanych.

O ile ma to znaczenie dla określonych zdolności, na których polega wykonawca, proszę dotknąć – dla każdego z podmiotów, których to dotyczy – informacje wymagane w częściach IV i V.

D: INFORMACJE DOTYCZĄCE PODWYKONAWCÓW, NA KTÓRYCH ZDOLNOŚCI WYKONAWCA NIE POLEGA

(sekcja, która należy wypełnić jedynie w przypadku gdy Instytucja zamawiająca lub podmiot zamawiający wprost tego zażąda.)

Podwykonawstwo:	Odpowiedź:
Czy wykonawca zamierza zlecić osobom trzecim podwykonawstwo jakiegokolwiek części zamówienia?	<input type="checkbox"/> Tak <input type="checkbox"/> Nie Jeżeli tak i o ile jest to wiadome , proszę podać wykaz proponowanych podwykonawców: [...]

Jeżeli Instytucja zamawiająca lub podmiot zamawiający wyraźnie żąda przedstawienia tych informacji oraz informacji wymaganych w niniejszej sekcji, proszę przedstawić – dla każdego podwykonawcy (każdej kategorii podwykonawców), których to dotyczy – informacje wymagane w niniejszej części sekcja A i B oraz w części III.

Część III: Podstawy wykluczenia

A: PODSTAWY ZWIĄZANE Z WYROKAMI SKAZUJĄCYMI ZA PRZESTĘPSTWO

1	W art. 57 ust. 1 dyrektywy 2014/24/UE określone następujące powody wykluczenia:
2	udział w organizacji przestępzeń ¹³
3	korupcja ¹⁴
4	nadużycie finansowe ¹⁵
5	przestępstwa terrorystyczne lub przestępstwa związane z działalnością terrorystyczną ¹⁶
6	pranie pieniędzy lub finansowanie terroryzmu ¹⁷
7	praca dzieci i inne formy handlu ludźmi ¹⁸

<p>Podstawy związane z wyrokami skazującymi za przestępstwo na podstawie przepisów krajowych stanowiących wdrożenie podstaw określonych w art. 57 ust. 1 wspomnianej dyrektywy:</p>	<p>Odpowiedź:</p>
<p>Czy w stosunku do samego wykonawcy bądź jakiegokolwiek osoby będącej członkiem organów administracyjnych, zarządzających lub nadzorczych wykonawcy, lub posiadającej w przedsiębiorstwie wykonawcy uprawnienia do reprezentowania, uprawnienia decyzyjne lub kontrolne, wydany został prawomocny wyrok z jednego z wyżej wymienionych powodów, orzeczeniem sprzed najwyżej pięciu lat lub w którym okres wykluczenia określony bezpośrednio w wyroku nadal obowiązuje?</p>	<p><input type="checkbox"/> Tak <input type="checkbox"/> Nie</p> <p>Jeżeli odnośna dokumentacja jest dostępna w formie elektronicznej, proszę wskazać: (adres internetowy, wydający urząd lub organ, dokładne dane referencyjne dokumentacji): [.....][.....][.....][.....]¹⁹</p>
<p>Jeżeli tak, proszę podać²⁰: a) datę wyroku, określić, których spośród punktów 1–6 on dotyczy, oraz podać powód(-ody) skazania; b) wskazać, kto został skazany []; c) w zakresie, w jakim zostało to bezpośrednio</p>	<p>a) data: [], punkt(-y): [], powód(-ody): [] b) [.....] c) długość okresu wykluczenia [.....] oraz punkt(-</p>

¹³ Zgodnie z definicją zawartą w art. 2 decyzji ramowej Rady 2008/841/WSiSW z dnia 24 października 2008 r. w sprawie zwalczania przestępczości zorganizowanej (Dz.U. L 300 z 11.11.2008, s. 42).

¹⁴ Zgodnie z definicją zawartą w art. 3 Konwencji w sprawie zwalczania korupcji urzędników Wspólnot Europejskich i urzędników państw członkowskich Unii Europejskiej (Dz.U. C 195 z 25.6.1997, s. 1) i w art. 2 ust. 1 decyzji ramowej Rady 2003/568/WSiSW z dnia 22 lipca 2003 r. w sprawie zwalczania korupcji w sektorze prywatnym (Dz.U. L 192 z 31.7.2003, s. 54). Ta podstawa wykluczenia obejmuje również korupcję zdefiniowaną w prawie krajowym instytucji zamawiającej (podmiotu zamawiającego) lub wykonawcy.

¹⁵ W rozumieniu art. 1 Konwencji w sprawie ochrony interesów finansowych Wspólnot Europejskich (Dz.U. C 316 z 27.11.1995, s. 48).

¹⁶ Zgodnie z definicją zawartą w art. 1 i 3 decyzji ramowej Rady z dnia 13 czerwca 2002 r. w sprawie zwalczania terroryzmu (Dz.U. L 164 z 22.6.2002, s. 3). Ta podstawa wykluczenia obejmuje również podleganie do popełnienia przestępstwa, pomocnictwo, współsprawstwo lub usiłowanie popełnienia przestępstwa, o których mowa w art. 4 tejże decyzji ramowej.

¹⁷ Zgodnie z definicją zawartą w art. 1 dyrektywy 2005/60/WE Parlamentu Europejskiego i Rady z dnia 26 października 2005 r. w sprawie przeciwdziałania korzystaniu z systemu finansowego w celu prania pieniędzy oraz finansowania terroryzmu (Dz.U. L 309 z 25.11.2005, s. 15).

¹⁸ Zgodnie z definicją zawartą w art. 2 dyrektywy Parlamentu Europejskiego i Rady 2011/36/UE z dnia 5 kwietnia 2011 r. w sprawie zapobiegania handlowi ludźmi i zwalczania tego procederu oraz ochrony ofiar, zastępującej decyzję ramową Rady 2002/629/WSiSW (Dz.U. L 101 z 15.4.2011, s. 1).

¹⁹ Proszę powtórzyć tyle razy, ile jest to konieczne.

²⁰ Proszę powtórzyć tyle razy, ile jest to konieczne.

ustalone w wyroku:	y), którego(-ych) to dotyczy. Jeżeli odnośna dokumentacja jest dostępna w formie elektronicznej, proszę wskazać: (adres internetowy, wydający urząd lub organ, dokładne dane referencyjne dokumentacji): [.....][.....][.....][.....] ²¹
W przypadku skazania, czy wykonawca przedsięwziął środki w celu wykazania swojej rzetelności pomimo istnienia odpowiedniej podstawy wykluczenia ²² („samooczyszczenie“)?	<input type="checkbox"/> Tak <input type="checkbox"/> Nie
Jeżeli tak, proszę opisać przedsięwzięte środki²³:	[.....]

B: PODSTAWY ZWIĄZANE Z PŁATNOŚCIĄ PODATKÓW LUB SKŁADEK NA UBEZPIECZENIE SPOŁECZNE

Płatność podatków lub składek na ubezpieczenie społeczne:	Odpowiedź:	
Czy wykonawca wywiązał się ze wszystkich obowiązków dotyczących płatności podatków lub składek na ubezpieczenie społeczne , zarówno w państwie, w którym ma siedzibę, jak i w państwie członkowskim instytucji zamawiającej lub podmiotu zamawiającego, jeżeli jest ono inne niż państwo siedziby?	<input type="checkbox"/> Tak <input type="checkbox"/> Nie	
Jeżeli nie, proszę wskazać: a) państwo lub państwo członkowskie, którego to dotyczy; b) jakiej kwoty to dotyczy? c) w jaki sposób zostało ustalone to naruszenie obowiązków: 1) w trybie decyzji sądowej lub administracyjnej: <ul style="list-style-type: none"> - Czy ta decyzja jest ostateczna i wiążąca? - Proszę podać datę wyroku lub decyzji. - W przypadku wyroku, o ile została w nim bezpośrednio określona, długość okresu wykluczenia: 2) w inny sposób ? Proszę sprecyzować, w jaki: <ul style="list-style-type: none"> d) Czy wykonawca spełnił lub spełni swoje obowiązki, dokonując płatności należnych podatków lub składek na ubezpieczenie społeczne, lub też zawierając wiążące porozumienia w celu spłaty tych należności, obejmujące w stosownych przypadkach narosłe 	Podatki	Składki na ubezpieczenia społeczne
	a) [.....] b) [.....] c1) <input type="checkbox"/> Tak <input type="checkbox"/> Nie - <input type="checkbox"/> Tak <input type="checkbox"/> Nie - [.....] - [.....] c2) [...] d) <input type="checkbox"/> Tak <input type="checkbox"/> Nie Jeżeli tak, proszę podać szczegółowe informacje na ten temat: [.....]	a) [.....] b) [.....] c1) <input type="checkbox"/> Tak <input type="checkbox"/> Nie - <input type="checkbox"/> Tak <input type="checkbox"/> Nie - [.....] - [.....] c2) [...] d) <input type="checkbox"/> Tak <input type="checkbox"/> Nie Jeżeli tak, proszę podać szczegółowe informacje na ten temat: [.....]

²¹ Proszę powtórzyć tyle razy, ile jest to konieczne.

²² Zgodnie z przepisami krajowymi wdrażającymi art. 57 ust. 6 dyrektywy 2014/24/UE.

²³ Uwzględniając charakter popełnionych przestępstw (jednorazowe, powtarzające się, systematyczne itd.), objaśnienie powinno wykazywać stosowność przedsięwziętych środków.

<p>realizację zamówienia, z uwzględnieniem mających zastosowanie przepisów krajowych i środków dotyczących kontynuowania działalności gospodarczej²⁸.</p> <p>Jeżeli odnośna dokumentacja jest dostępna w formie elektronicznej, proszę wskazać:</p>	<p>– [.....]</p> <p>(adres internetowy, wydający urząd lub organ, dokładne dane referencyjne dokumentacji): [.....][.....][.....]</p>
<p>Czy wykonawca jest winien poważnego wykroczenia zawodowego²⁹? Jeżeli tak, proszę podać szczegółowe informacje na ten temat:</p>	<p><input type="checkbox"/> Tak <input type="checkbox"/> Nie</p> <p>[.....]</p> <p>Jeżeli tak, czy wykonawca przedsięwziął środki w celu samooczyszczenia? <input type="checkbox"/> Tak <input type="checkbox"/> Nie Jeżeli tak, proszę opisać przedsięwzięte środki: [.....]</p>
<p>Czy wykonawca zawarł z innymi wykonawcami porozumienia mające na celu zakłócenie konkurencji? Jeżeli tak, proszę podać szczegółowe informacje na ten temat:</p>	<p><input type="checkbox"/> Tak <input type="checkbox"/> Nie</p> <p>[...]</p> <p>Jeżeli tak, czy wykonawca przedsięwziął środki w celu samooczyszczenia? <input type="checkbox"/> Tak <input type="checkbox"/> Nie Jeżeli tak, proszę opisać przedsięwzięte środki: [.....]</p>
<p>Czy wykonawca wie o jakimkolwiek konflikcie interesów³⁰ spowodowanym jego udziałem w postępowaniu o udzielenie zamówienia? Jeżeli tak, proszę podać szczegółowe informacje na ten temat:</p>	<p><input type="checkbox"/> Tak <input type="checkbox"/> Nie</p> <p>[...]</p>
<p>Czy wykonawca lub przedsiębiorstwo związane z wykonawcą doradzał(-o) instytucji zamawiającej lub podmiotowi zamawiającemu bądź był(-o) w inny sposób zaangażowany(-e) w przygotowanie postępowania o udzielenie zamówienia? Jeżeli tak, proszę podać szczegółowe informacje na ten temat:</p>	<p><input type="checkbox"/> Tak <input type="checkbox"/> Nie</p> <p>[...]</p>
<p>Czy wykonawca znajdował się w sytuacji, w której wcześniejsza umowa w sprawie zamówienia publicznego, wcześniejsza umowa z podmiotem zamawiającym lub wcześniejsza umowa w sprawie koncesji została rozwiązana przed czasem, lub w której nałożone zostało odszkodowanie bądź inne porównywalne sankcje w związku z tą wcześniejszą umową? Jeżeli tak, proszę podać szczegółowe informacje na ten temat:</p>	<p><input type="checkbox"/> Tak <input type="checkbox"/> Nie</p> <p>[...]</p> <p>Jeżeli tak, czy wykonawca przedsięwziął środki w celu samooczyszczenia? <input type="checkbox"/> Tak <input type="checkbox"/> Nie Jeżeli tak, proszę opisać przedsięwzięte środki:</p>

²⁸ Nie trzeba podawać tych informacji, jeżeli wykluczenie wykonawców w jednym z przypadków wymienionych w lit. a)–f) stało się obowiązkowe na mocy obowiązującego prawa krajowego bez żadnej możliwości odstępstwa w sytuacji, gdy wykonawcy są pomimo to w stanie zrealizować zamówienie.

²⁹ W stosownych przypadkach zob. definicje w prawie krajowym, stosownym ogłoszeniu lub dokumentach zamówienia.

³⁰ Wskazany w prawie krajowym, stosownym ogłoszeniu lub dokumentach zamówienia.

	[.....]
<p>Czy wykonawca może potwierdzić, że:</p> <p>nie jest winny poważnego wprowadzenia w błąd przy dostarczaniu informacji wymaganych do weryfikacji braku podstaw wykluczenia lub do weryfikacji spełnienia kryteriów kwalifikacji;</p> <p>b) nie zataił tych informacji;</p> <p>c) jest w stanie niezwłocznie przedstawić dokumenty potwierdzające wymagane przez instytucję zamawiającą lub podmiot zamawiający; oraz</p> <p>d) nie przedsięwziął kroków, aby w bezprawny sposób wpłynąć na proces podejmowania decyzji przez instytucję zamawiającą lub podmiot zamawiający, pozyskać informacje poufne, które mogą dać mu nienależną przewagę w postępowaniu o udzielenie zamówienia, lub wskutek zaniedbania przedstawić wprowadzające w błąd informacje, które mogą mieć istotny wpływ na decyzje w sprawie wykluczenia, kwalifikacji lub udzielenia zamówienia?</p>	<input type="checkbox"/> Tak <input type="checkbox"/> Nie

D: INNE PODSTAWY WYKLUCZENIA, KTÓRE MOGĄ BYĆ PRZEWDZIANE W PRZEPISACH KRAJOWYCH PAŃSTWA CZŁONKOWSKIEGO INSTYTUCJI ZAMAWIAJĄCEJ LUB PODMIOTU ZAMAWIAJĄCEGO

Podstawy wykluczenia o charakterze wyłącznie krajowym	Odpowiedź:
<p>Czy mają zastosowanie podstawy wykluczenia o charakterze wyłącznie krajowym określone w stosownym ogłoszeniu lub w dokumentach zamówienia?</p> <p>Jeżeli dokumentacja wymagana w stosownym ogłoszeniu lub w dokumentach zamówienia jest dostępna w formie elektronicznej, proszę wskazać:</p>	<input type="checkbox"/> Tak <input type="checkbox"/> Nie (adres internetowy, wydający urząd lub organ, dokładne dane referencyjne dokumentacji): [.....][.....][.....] ³¹
<p>W przypadku gdy ma zastosowanie którakolwiek z podstaw wykluczenia o charakterze wyłącznie krajowym, czy wykonawca przedsięwziął środki w celu samooczyszczenia?</p> <p>Jeżeli tak, proszę opisać przedsięwzięte środki:</p>	<input type="checkbox"/> Tak <input type="checkbox"/> Nie [.....]

³¹ Proszę powtórzyć tyle razy, ile jest to konieczne.

Część IV: Kryteria kwalifikacji

W odniesieniu do kryteriów kwalifikacji (sekcja α lub sekcje A–D w niniejszej części) wykonawca oświadcza, że:

α: OGÓLNE OŚWIADCZENIE DOTYCZĄCE WSZYSTKICH KRYTERIÓW KWALIFIKACJI

Wykonawca powinien wypełnić to pole jedynie w przypadku gdy instytucja zamawiająca lub podmiot zamawiający wskazały w stosownym ogłoszeniu lub w dokumentach zamówienia, o których mowa w ogłoszeniu, że wykonawca może ograniczyć się do wypełnienia sekcji α w części IV i nie musi wypełniać żadnej z pozostałych sekcji w części IV.

Spełnienie wszystkich wymaganych kryteriów kwalifikacji	Odpowiedź
Spełnia wymagane kryteria kwalifikacji:	<input type="checkbox"/> Tak <input type="checkbox"/> Nie

A: KOMPETENCJE

Wykonawca powinien przedstawić informacje jedynie w przypadku gdy instytucja zamawiająca lub podmiot zamawiający wymagają danych kryteriów kwalifikacji w stosownym ogłoszeniu lub w dokumentach zamówienia, o których mowa w ogłoszeniu.

Kompetencje	Odpowiedź
1) Figuruje w odpowiednim rejestrze zawodowym lub handlowym prowadzonym w państwie członkowskim siedziby wykonawcy ³² : Jeżeli odnośna dokumentacja jest dostępna w formie elektronicznej, proszę wskazać:	[...] (adres internetowy, wydający urząd lub organ, dokładne dane referencyjne dokumentacji): [...] [...] [...]
2) W odniesieniu do zamówień publicznych na usługi: Czy konieczne jest posiadanie określonego zezwolenia lub bycie członkiem określonej organizacji, aby mieć możliwość świadczenia usługi, o której mowa, w państwie siedziby wykonawcy? Jeżeli odnośna dokumentacja jest dostępna w formie elektronicznej, proszę wskazać:	<input type="checkbox"/> Tak <input type="checkbox"/> Nie Jeżeli tak, proszę określić, o jakie zezwolenie lub status członkowski chodzi, i wskazać, czy wykonawca je posiada: [...] <input type="checkbox"/> Tak <input type="checkbox"/> Nie (adres internetowy, wydający urząd lub organ, dokładne dane referencyjne dokumentacji): [...] [...] [...]

B: SYTUACJA EKONOMICZNA I FINANSOWA

Wykonawca powinien przedstawić informacje jedynie w przypadku gdy instytucja zamawiająca lub podmiot zamawiający wymagają danych kryteriów kwalifikacji w stosownym ogłoszeniu lub w dokumentach zamówienia, o których mowa w ogłoszeniu.

Sytuacja ekonomiczna i finansowa	Odpowiedź:
1a) Jego („ogólny”) roczny obrót w ciągu określonej liczby lat obrotowych wymaganej w stosownym ogłoszeniu lub dokumentach zamówienia jest następujący:	rok: [...] obrót: [...] [...] waluta rok: [...] obrót: [...] [...] waluta rok: [...] obrót: [...] [...] waluta

³² Zgodnie z opisem w załączniku XI do dyrektywy 2014/24/UE; wykonawcy z niektórych państw członkowskich mogą być zobowiązani do spełnienia innych wymogów określonych w tym załączniku.

<p>i/lub 1b) Jego średni roczny obrót w ciągu określonej liczby lat wymaganej w stosownym ogłoszeniu lub dokumentach zamówienia jest następujący³³ (-): Jeżeli odnośna dokumentacja jest dostępna w formie elektronicznej, proszę wskazać:</p>	<p>(liczba lat, średni obrót): [.....], [.....] [....] waluta</p> <p>(adres internetowy, wydający urząd lub organ, dokładne dane referencyjne dokumentacji): [.....][.....][.....]</p>
<p>2a) Jego roczny („specyficzny”) obrót w obszarze działalności gospodarczej objętym zamówieniem i określonym w stosownym ogłoszeniu lub dokumentach zamówienia w ciągu wymaganej liczby lat obrotowych jest następujący: i/lub 2b) Jego średni roczny obrót w przedmiotowym obszarze i w ciągu określonej liczby lat wymaganej w stosownym ogłoszeniu lub dokumentach zamówienia jest następujący³⁴: Jeżeli odnośna dokumentacja jest dostępna w formie elektronicznej, proszę wskazać:</p>	<p>rok: [.....] obrót: [.....] [....] waluta rok: [.....] obrót: [.....] [....] waluta rok: [.....] obrót: [.....] [....] waluta</p> <p>(liczba lat, średni obrót): [.....], [.....] [....] waluta</p> <p>(adres internetowy, wydający urząd lub organ, dokładne dane referencyjne dokumentacji): [.....][.....][.....]</p>
<p>3) W przypadku gdy informacje dotyczące obrotu (ogólnego lub specyficznego) nie są dostępne za cały wymagany okres, proszę podać datę założenia przedsiębiorstwa wykonawcy lub rozpoczęcia działalności przez wykonawcę:</p>	<p>[.....]</p>
<p>4) W odniesieniu do wskaźników finansowych³⁵ określonych w stosownym ogłoszeniu lub dokumentach zamówienia wykonawca oświadcza, że aktualna(-e) wartość(-ci) wymaganego(-ych) wskaźnika(-ów) jest (-są) następująca(-e): Jeżeli odnośna dokumentacja jest dostępna w formie elektronicznej, proszę wskazać:</p>	<p>(określenie wymaganego wskaźnika — stosunek X do Y³⁶ — oraz wartość): [.....], [.....]³⁷</p> <p>(adres internetowy, wydający urząd lub organ, dokładne dane referencyjne dokumentacji): [.....][.....][.....]</p>
<p>5) W ramach ubezpieczenia z tytułu ryzyka zawodowego wykonawca jest ubezpieczony na następującą kwotę: Jeżeli te informacje są dostępne w formie elektronicznej, proszę wskazać:</p>	<p>[.....] [....] waluta</p> <p>(adres internetowy, wydający urząd lub organ, dokładne dane referencyjne dokumentacji): [.....][.....][.....]</p>
<p>6) W odniesieniu do innych ewentualnych wymogów ekonomicznych lub finansowych, które mogły zostać określone w stosownym ogłoszeniu lub dokumentach zamówienia, wykonawca oświadcza, że Jeżeli odnośna dokumentacja, która mogła zostać określona w stosownym ogłoszeniu lub w dokumentach zamówienia, jest dostępna w formie elektronicznej, proszę wskazać:</p>	<p>[.....]</p> <p>(adres internetowy, wydający urząd lub organ, dokładne dane referencyjne dokumentacji): [.....][.....][.....]</p>

³³ Jedynie jeżeli jest to dopuszczone w stosownym ogłoszeniu lub dokumentach zamówienia.

³⁴ Jedynie jeżeli jest to dopuszczone w stosownym ogłoszeniu lub dokumentach zamówienia.

³⁵ Np. stosunek aktywów do zobowiązań.

³⁶ Np. stosunek aktywów do zobowiązań.

³⁷ Proszę powtórzyć tyle razy, ile jest to konieczne.

C: ZDOLNOŚĆ TECHNICZNA I ZAWODOWA

Wykonawca powinien przedstawić informacje jedynie w przypadku gdy Instytucja Zamawiająca lub podmiot zamawiający wymagają danych kryteriów kwalifikacji w stosownym ogłoszeniu lub w dokumentach zamówienia, o których mowa w ogłoszeniu.

Zdolność techniczna i zawodowa	Odpowiedź:								
<p>1a) Jedynie w odniesieniu do zamówień publicznych na roboty budowlane: W okresie odniesienia³⁸ wykonawca wykonał następujące roboty budowlane określonego rodzaju: Jeżeli odnośna dokumentacja dotycząca zadowalającego wykonania i rezultatu w odniesieniu do najważniejszych robót budowlanych jest dostępna w formie elektronicznej, proszę wskazać:</p>	<p>Liczba lat (okres ten został wskazany w stosownym ogłoszeniu lub dokumentach zamówienia): [...] Roboty budowlane: [.....] (adres internetowy, wydający urząd lub organ, dokładne dane referencyjne dokumentacji): [.....][.....][.....]</p>								
<p>1b) Jedynie w odniesieniu do zamówień publicznych na dostawy i zamówień publicznych na usługi: W okresie odniesienia³⁹ wykonawca zrealizował następujące główne dostawy określonego rodzaju lub wyświadczył następujące główne usługi określonego rodzaju: Przy sporządzaniu wykazu proszę podać kwoty, daty i odbiorców, zarówno publicznych, jak i prywatnych⁴⁰:</p>	<p>Liczba lat (okres ten został wskazany w stosownym ogłoszeniu lub dokumentach zamówienia): [...]</p> <table border="1"> <thead> <tr> <th>Opis</th> <th>Kwoty</th> <th>Daty</th> <th>Odbiorcy</th> </tr> </thead> <tbody> <tr> <td> </td> <td> </td> <td> </td> <td> </td> </tr> </tbody> </table>	Opis	Kwoty	Daty	Odbiorcy				
Opis	Kwoty	Daty	Odbiorcy						
<p>2) Może skorzystać z usług następujących pracowników technicznych lub służb technicznych⁴¹, w szczególności tych odpowiedzialnych za kontrolę jakości: W przypadku zamówień publicznych na roboty budowlane wykonawca będzie mógł się zwrócić do następujących pracowników technicznych lub służb technicznych o wykonanie robót:</p>	<p>[.....] [.....]</p>								
<p>3) Korzysta z następujących urządzeń technicznych oraz środków w celu zapewnienia jakości, a jego zaplecze naukowo-badawcze jest następujące:</p>	<p>[.....]</p>								
<p>4) Podczas realizacji zamówienia będzie mógł stosować następujące systemy zarządzania łańcuchem dostaw i śledzenia łańcucha dostaw:</p>	<p>[.....]</p>								
<p>5) W odniesieniu do produktów lub usług o złożonym charakterze, które mają zostać dostarczone, lub – wyjątkowo – w odniesieniu do produktów lub usług o szczególnym przeznaczeniu:</p>	<p><input type="checkbox"/> Tak <input type="checkbox"/> Nie</p>								

³⁸ Instytucje zamawiające mogą **wymagać**, aby okres ten wynosił do pięciu lat, i **dopuszczać** legitymowanie się doświadczeniem sprzed **ponad** pięciu lat.

³⁹ Instytucje zamawiające mogą **wymagać**, aby okres ten wynosił do trzech lat, i **dopuszczać** legitymowanie się doświadczeniem sprzed **ponad** trzech lat.

⁴⁰ Innymi słowy, należy wymienić **wszystkich** odbiorców, a wykaz powinien obejmować zarówno klientów publicznych, jak i prywatnych w odniesieniu do przedmiotowych dostaw lub usług.

⁴¹ W przypadku pracowników technicznych lub służb technicznych nienależących bezpośrednio do przedsiębiorstwa danego wykonawcy, lecz na których zdolności wykonawca ten polega, jak określono w części II sekcja C, należy wypełnić odrębne formularze jednolitego europejskiego dokumentu zamówienia.

Czy wykonawca zezwoli na przeprowadzenie kontroli⁴² swoich zdolności produkcyjnych lub zdolności technicznych , a w razie konieczności także dostępnych mu środków naukowych i badawczych , jak również środków kontroli jakości ?	
6) Następującym wykształceniem i kwalifikacjami zawodowymi legitymuje się: a) sam usługodawca lub wykonawca: lub (w zależności od wymogów określonych w stosownym ogłoszeniu lub dokumentach zamówienia): b) jego kadra kierownicza:	a) [.....] b) [.....]
7) Podczas realizacji zamówienia wykonawca będzie mógł stosować następujące środki zarządzania środowiskowego :	[.....]
8) Wielkość średniego rocznego zatrudnienia u wykonawcy oraz liczebność kadry kierowniczej w ostatnich trzech latach są następujące	Rok, średnio roczne zatrudnienie: [.....], [.....] [.....], [.....] [.....], [.....] Rok, liczebność kadry kierowniczej: [.....], [.....] [.....], [.....] [.....], [.....]
9) Będzie dysponował następującymi narzędziami, wyposażeniem zakładu i urządzeniami technicznymi na potrzeby realizacji zamówienia:	[.....]
10) Wykonawca zamierza ewentualnie zlecić podwykonawcom⁴³ następującą część (procentową) zamówienia :	[.....]
11) W odniesieniu do zamówień publicznych na dostawy : Wykonawca dostarczy wymagane próbki, opisy lub fotografie produktów, które mają być dostarczone i którym nie musi towarzyszyć świadectwo autentyczności. Wykonawca oświadcza ponadto, że w stosownych przypadkach przedstawi wymagane świadectwa autentyczności. Jeżeli odnośna dokumentacja jest dostępna w formie elektronicznej, proszę wskazać:	<input type="checkbox"/> Tak <input type="checkbox"/> Nie <input type="checkbox"/> Tak <input type="checkbox"/> Nie (adres internetowy, wydający urząd lub organ, dokładne dane referencyjne dokumentacji): [.....][.....][.....]
12) W odniesieniu do zamówień publicznych na dostawy : Czy wykonawca może przedstawić wymagane zaświadczenia sporządzone przez urzędowe instytuty lub agencje kontroli jakości o uznanych kompetencjach, potwierdzające	<input type="checkbox"/> Tak <input type="checkbox"/> Nie

⁴² Kontrolę ma przeprowadzać instytucja zamawiająca lub – w przypadku gdy instytucja ta wyrazi na to zgodę – w jej imieniu, właściwy organ urzędowy państwa, w którym dostawca lub usługodawca ma siedzibę.

⁴³ Należy zauważyć, że jeżeli wykonawca **postanowił zlecić podwykonawcom realizację części zamówienia oraz** polega na zdolności podwykonawców na potrzeby realizacji tej części, to należy wypisać odrębny jednolity europejski dokument zamówienia dla tych podwykonawców (zob. powyżej, część II sekcja C).

<p>zgodność produktów poprzez wyraźne odniesienie do specyfikacji technicznych lub norm, które zostały określone w stosownym ogłoszeniu lub dokumentach zamówienia? Jeżeli nie, proszę wyjaśnić dlaczego, i wskazać, jakie inne środki dowodowe mogą zostać przedstawione: Jeżeli odnośna dokumentacja jest dostępna w formie elektronicznej, proszę wskazać:</p>	<p>[...] (adres internetowy, wydający urząd lub organ, dokładne dane referencyjne dokumentacji): [.....][.....][.....]</p>
--	--

D: SYSTEMY ZAPEWNIANIA JAKOŚCI I NORMY ZARZĄDZANIA ŚRODOWISKOWEGO

Wykonawca powinien przedstawić informacje jedynie w przypadku gdy instytucja zamawiająca lub podmiot zamawiający wymaga systemów zapewniania jakości lub norm zarządzania środowiskowego w stosownym ogłoszeniu lub w dokumentach zamówienia, o których mowa w ogłoszeniu

Systemy zapewniania jakości i normy zarządzania środowiskowego	Odpowiedź:
<p>Czy wykonawca będzie w stanie przedstawić zaświadczenia sporządzone przez niezależne jednostki, poświadczające spełnienie przez wykonawcę wymaganych norm zapewniania jakości, w tym w zakresie dostępności dla osób niepełnosprawnych? Jeżeli nie, proszę wyjaśnić dlaczego, i określić, jakie inne środki dowodowe dotyczące systemu zapewniania jakości mogą zostać przedstawione: Jeżeli odnośna dokumentacja jest dostępna w formie elektronicznej, proszę wskazać:</p>	<p><input type="checkbox"/> Tak <input type="checkbox"/> Nie [.....][.....] (adres internetowy, wydający urząd lub organ, dokładne dane referencyjne dokumentacji): [.....][.....][.....]</p>
<p>Czy wykonawca będzie w stanie przedstawić zaświadczenia sporządzone przez niezależne jednostki, poświadczające spełnienie przez wykonawcę wymogów określonych systemów lub norm zarządzania środowiskowego? Jeżeli nie, proszę wyjaśnić dlaczego, i określić, jakie inne środki dowodowe dotyczące systemów lub norm zarządzania środowiskowego mogą zostać przedstawione: Jeżeli odnośna dokumentacja jest dostępna w formie elektronicznej, proszę wskazać:</p>	<p><input type="checkbox"/> Tak <input type="checkbox"/> Nie [.....][.....] (adres internetowy, wydający urząd lub organ, dokładne dane referencyjne dokumentacji): [.....][.....][.....]</p>

Część V: Ograniczanie liczby kwalifikujących się kandydatów

Wykonawca powinien przedstawić informacje jedynie w przypadku gdy instytucja zamawiająca lub podmiot zamawiający określił obiektywne i niedyskryminacyjne kryteria lub zasady, które mają być stosowane w celu ograniczenia liczby kandydatów, którzy zostaną zaproszeni do złożenia ofert lub prowadzenia dialogu. Te informacje, którym mogą towarzyszyć wyniki dotyczące (rodzajów) zaświadczeń lub rodzajów dowodów w formie dokumentów, które ewentualnie należy przedstawić, określono w stosownym ogłoszeniu lub w dokumentach zamówienia, o których mowa w ogłoszeniu.
Dotyczy jedynie procedury ograniczonej, procedury konkurencyjnej z negocjacjami, dialogu konkurencyjnego i partnerstwa innowacyjnego.

Wykonawca oświadcza, że:

Ograniczanie liczby kandydatów	Odpowiedź:
<p>W następujący sposób spełnia obiektywne i niedyskryminacyjne kryteria lub zasady, które mają być stosowane w celu ograniczenia liczby kandydatów:</p> <p>W przypadku gdy wymagane są określone zaświadczenia lub inne rodzaje dowodów w formie dokumentów, proszę wskazać dla każdego z nich, czy wykonawca posiada wymagane dokumenty: Jeżeli niektóre z tych zaświadczeń lub rodzajów dowodów w formie dokumentów są dostępne w postaci elektronicznej⁴⁴, proszę wskazać dla każdego z nich:</p>	<p>[.....]</p> <p><input type="checkbox"/> Tak <input type="checkbox"/> Nie⁴⁵</p> <p>(adres internetowy, wydający urząd lub organ, dokładne dane referencyjne dokumentacji): [.....][.....][.....]⁴⁶</p>

Część VI: Oświadczenia końcowe

Niżej podpisany(-a)(-i) oficjalnie oświadcza(-ją), że informacje podane powyżej w częściach II–V są dokładne i prawidłowe oraz że zostały przedstawione z pełną świadomością konsekwencji poważnego wprowadzenia w błąd.

Niżej podpisany(-a)(-i) oficjalnie oświadcza(-ją), że jest (są) w stanie, na żądanie i bez zwłoki, przedstawić zaświadczenia i inne rodzaje dowodów w formie dokumentów, z wyjątkiem przypadków, w których:

a) instytucja zamawiająca lub podmiot zamawiający ma możliwość uzyskania odpowiednich dokumentów potwierdzających bezpośrednio za pomocą bezpłatnej krajowej bazy danych w dowolnym państwie członkowskim⁴⁷, lub

b) najpóźniej od dnia 18 kwietnia 2018 r.⁴⁸, instytucja zamawiająca lub podmiot zamawiający już posiada odpowiednią dokumentację.

Niżej podpisany(-a)(-i) oficjalnie wyraża(-ją) zgodę na to, aby [Wojewódzki Szpital Specjalistyczny we Wrocławiu, ul. H. Kamińskiego 73A, 51-124 Wrocław] uzyskać(-a)(-o) dostęp do dokumentów potwierdzających informacje, które zostały przedstawione w [wskazać część/sekcję/punkt(-y), których to dotyczy] niniejszego jednolitego europejskiego dokumentu zamówienia, na potrzeby postępowania na **DOSTAWA WYROBÓW MEDYCZNYCH STOSOWANYCH W HEMODIALIZACH, znak Szp/FZ –**

⁴⁴ Proszę jasno wskazać, do której z pozycji odnosi się odpowiedź.

⁴⁵ Proszę powtórzyć tyle razy, ile jest to konieczne.

⁴⁶ Proszę powtórzyć tyle razy, ile jest to konieczne.

⁴⁷ Pod warunkiem że wykonawca przekazał niezbędne informacje (adres internetowy, dane wydającego urzędu lub organu, dokładne dane referencyjne dokumentacji) umożliwiające instytucji zamawiającej lub podmiotowi zamawiającemu tę czynność. W razie potrzeby musi temu towarzyszyć odpowiednia zgoda na uzyskanie takiego dostępu.

⁴⁸ W zależności od wdrożenia w danym kraju artykułu 59 ust. 5 akapit drugi dyrektywy 2014/24/UE.

*Załącznik nr 4 do SWZ
na świadczenie usługi prania bielizny szpitalnej
Nr sprawy Szp/FZ – 26/2021*

Wykaz pojazdów przeznaczonych do świadczenia usługi prania

Nazwa Wykonawcy

Adres Wykonawcy

Lp.	Nazwa samochodu (model, marka)	Nr rejestracyjny	Informacja o podstawie do dysponowania tymi pojazdami
1	2	3	4
1			
2			
3			
4			
5			
6			

Legenda: Wykonawca podaje w w/w tabeli wszystkie pojazdy, jakie dedykuje do świadczenia usługi.

Oświadczam, że wszystkie ww. pojazdy posiadają aktualne ubezpieczenie OC, aktualne dopuszczające do obrotu badania techniczne oraz aktualną opinię Państwowej Inspekcji Sanitarnej potwierdzającą, że są one przystosowane do przewozu bielizny szpitalnej.

Jednocześnie stwierdzam, iż świadom(a) jestem odpowiedzialności karnej za składanie fałszywych oświadczeń.

Miejscowość i data:

.....
*(Imię i Nazwisko osoby
uprawnionej do reprezentowania Wykonawcy)*

Załącznik nr 5 do SWZ
na świadczenie usługi prania bielizny szpitalnej
Nr sprawy Szp/FZ – 26/2021

.....
nazwa (firma) i adres Wykonawcy

WYKAZ USŁUG

Dotyczy postępowania przetargowego pn.:

ŚWIADCZENIE USŁUGI PRANIA BIELIZNY SZPITALNEJ

<i>Lp.</i>	Nazwa podmiotu i miejsce wykonania usług (samodzielnie lub przez podmiot udostępniający doświadczenie)	Rodzaj zamówienia wraz zakresem rzeczowym	Czas realizacji (należy podać daty)		Wartość brutto usługi
			początek	koniec	
1.					
2.					
3.					
4.					
5.					

....., dnia

.....
*(Imię i Nazwisko osoby
uprawnionej do reprezentowania Wykonawcy)*