



ZAŁĄCZNIK NR 1 - DOKUMENTY FORMALNO PRAWNE OPINIE, UZGODNIENIA, BIOZ I INNE DOKUMENTY

INWESTYCJA :

„BUDOWA PARKINGU PRZY UL. WESOŁEJ W CZARNYM BÓRZE”

INWESTOR / ZAMAWIAJĄCY		GMINA CZARNY BÓR UL. GŁÓWNA 18 58-379 CZARNY BÓR
JEDNOSTKA PROJEKTOWA		PRZEDSIĘBIORSTWO ROBÓT INŻYNIERYJNYCH TRAKT SĘDZISŁAW 50 58-410 MARCISZÓW NIP 614-000-12-50 TEL/FAX (075) 742-55-90
LOKALIZACJA INWESTYCJI	WOJEWÓDZTWO DOLNOŚLĄSKIE, GMINA CZARNY BÓR, POWIAT WAŁBRZYSKI UL. WESOŁA JEDNOSTKA EWIDENCYJNA 022104_2, CZARNY BÓR OBRĘB 0002 CZARNY BÓR, DZIAŁKA NR 491 (022104_2.0002.491), 498 (022104_2.0002.498)	
DATA OPRACOWANIA	LUTY 2022	
KATEGORIA OBIEKTU:	IV, XXII – Drogi; XXVI - Sieci	

SPIS ZAWARTOŚCI PROJEKTU BUDOWLANEGO

TOM	NAZWA
TOM I	PROJEKT ZAGOSPODAROWANIA TERENU
TOM I.I	PROJEKT ARCHITEKTONICZNO - BUDOWLANY
ZAŁĄCZNIK NR 1	DOKUMENTY FORMALNO PRAWNE – OPINIE, UZGODNIENIA, BIOZ I INNE DOKUMENTY

SPIS ZAWARTOŚCI ZAŁĄCZNIKA

LP	NAZWA	NR STR.
1	STRONA TYTUŁOWA	1
2	SPIS ZAWARTOŚCI PROJEKTU BUDOWLANEGO	1
3	SPIS ZAWARTOŚCI ZAŁĄCZNIKA	2

ZAŁĄCZNIKI					
lp	Nazwa				Nr strony
1	INFORMACJA BEZPIECZEŃSTWA I OCHRONY BIOZ				3
WYKAZ DECYZJI-OPINI-UZGODNIEŃ					
lp.	Data	Nr Uzgodnienia	Rodzaj uzgodnienia, opinii, decyzji	Instytucja uzgadniająca	Nr strony
2.	06.05.2021	OR.0052.14.2021.TG	PEŁNOMOCNICTWO	Gmina Czarny Bór	9
3.	28.01.2021	WP/006784/2021/O04R01	WARUNKI TECHNICZNE PRZYŁĄCZENIA	Tauron	10
3.	31.05.2021	PSGWR.ZMSZ.763.98.PB.21-	UZGODNIENIE	PSG	14
4.	24.05.2021	TD/OWB/OMD/2021-05-24/0000001	UZGODNIENIE	Tauron	16
5.	05.07.2021	TTISIKU-22282/21/TK/RM	WARUNKI	Orange	19
6.	01.05.2021	NI-4476/1282/2021	WARUNKI TECHNICZNE WODA + KS	WPWiK	23
7.	22.09.2021	NI – 8981/2520/2021	UZGODNIENIE	WPWiK	28
8.	31.08.2021	NTTG-508-4135/21	UZGODNIENIE	Netia	30
9.	20.10.2021	GKR 7226.140.2021.MT	DECYZJA NR 22/2021	Wójt Gminy Czarny Bór	32
10.	14.01.2022	TTISIKU-55194/21/TK	UZGODNIENIE	Orange	35
11.	06.12.2021	PSGWR.ZMSW.763.227.PB.21	UZGODNIENIE DEMONTAŻ	PSG	39
12.	11.03.2022	SGN.6630.8.2022	NARADA KOORDYNACYJNA	Powiat Wałbrzyski	40
13.					

INFORMACJA BEZPIECZEŃSTWA I OCHRONY BIOZ

Inwestycja : „Budowa parkingu przy ul. Wesołej w Czarnym Borze”

Adres inwestycji **WOJEWÓDZTWO DOLNOŚLĄSKIE, GMINA CZARNY BÓR, POWIAT WAŁBRZYSKI**
UL. WESOŁA
JEDNOSTKA EWIDENCYJNA 022104_2, CZARNY BÓR
OBRĘB 0002 CZARNY BÓR, DZIAŁKA NR 491 (022104_2.0002.491), 498 (022104_2.0002.498)

Obiekt : Parking wraz z jezdniami manewrującymi wraz z ciągiem pieszo – rowerowym, kanałem technologicznym, odwodnieniem drogowym i oświetleniem

Inwestor :



GMINA CZARNY BÓR
UL. GŁÓWNA 18
58-379 CZARNY BÓR

Projektant :

mgr inż. Włodzimierz Lewowski
Uprawnienia budowlane do projektowania i do kierowania robotami budowlanymi bez ograniczeń w specjalności konstrukcyjno
- budowlanej Nr upr. 228/02/DUW
Zamieszkały : Sędziszów 50 , 58-410 Marciszów

Informacja BIOZ

1. Zakres robót

Przewidywany zakres inwestycji obejmuje:

- budowę miejsc postojowych w postaci parking
- budowę ciągu pieszo -rowerowego
- budowę odwodnienia i oświetlenia drogowe
- budowę kanału technologicznego
- budowę zjazdu publicznego,
- budowę przyłącza sanitarnego i wodociągowego
- demontaż nieczynnego gazociągu
- wycinkę drzew,
- likwidację ewentualnych kolizji sieciowych,
- budowę nasypów i wykopów,
- uporządkowanie terenu.

2. Kolejność realizacji poszczególnych robót

- roboty pomiarowe,
- wycinka krzewów,
- demontaż nieczynnego gazociągu
- roboty ziemne,
- budowa odwodnienia
- budowa oświetlenia, kanalizacji deszczowej, przyłączy sanitarnych i wodociągowych
- likwidacja ewentualnych kolizji sieciowych,
- budowa konstrukcji drogi i ciągu,
- montaż elementów organizacji ruchu,
- roboty wykończeniowe.

3. Wykaz istniejących obiektów budowlanych na działkach:

- Istniejące drogi (Wesoła, Kamiennogórska)
- budynki mieszkalne,
- nieczynny gazociąg
- elementy uzbrojenia podziemnego i linii napowietrznej,

4. Wykaz elementów zagospodarowania terenu stwarzających zagrożenie bezpieczeństwa i ochrony zdrowia ludzi

Zasadniczymi elementami zagospodarowania terenu mogącymi stanowić zagrożenie bezpieczeństwa i zdrowia ludzi są występujące sieci podziemne i linie napowietrzne, dodatkowo obiektem stwarzającym zagrożenie są istniejące drogi. Prace ziemne będą wykonywane na odcinku drogi oraz z obrębie istniejących linii napowietrznych. Należy zachować szczególną ostrożność.

Przy wycince drzew i krzewów należy zachować środki ostrożności, aby nie doprowadzić do przygniecenia elementami drzew pracowników lub uczestników ruchu. Zabrania się wykonywania wycinki przy mocnym porywistym wietrze

5. Przewidywane zagrożenia

- wibracje – przy pracy z zagęszczarkami;
- zagrożenia porażenia prądem elektrycznym przy pracach w pobliżu czynnych sieci średniego i małego napięcia. Nie wolno dopuścić do pracy przy sieciach bez dokonania ich wyłączenia na okres prac zabezpieczających;
- ruch osób postronnych podczas prowadzenia robót - konieczne odpowiednie zabezpieczenie terenu robót przed osobami postronnymi;
- Ryzyko przysypania podczas robót ziemnych – konieczne odpowiednie zabezpieczenia prac podczas wykonywania wykopów;
- Ryzyko poparzenia podczas robót bitumicznych – konieczne stosowanie odpowiedniej odzieży i obuwia ochronnego,
- Ryzyko przygniecenia lub uderzenia przez upadający materiał – podczas robót załadunkowych i rozładunkowych oraz brukarskich – konieczne stosowanie odpowiedniej odzieży ochronnej oraz właściwego przeszkolenia pracowników,
- Ryzyko potrącenia przez pojazdy mechaniczne lub maszyny – konieczne stosowanie odpowiedniej odzieży ochronnej, przeszkolenia pracowników oraz dopuszczania do pracy przy maszynach i pojazdach wyłącznie osób z odpowiednimi uprawnieniami,
- Ryzyko nadmiernego hałasu podczas robót – konieczne przy tego typu robotach stosowanie ochronników słuchu,
- wykonywanie robót z użyciem elektronarzędzi
- podłączanie i przełączanie urządzeń elektroenergetycznych
- przy robotach budowlanych prowadzonych przy montażu i demontażu ciężkich elementów (np. przepustów)
- zagrożenie zatrucia gazem od nieszczelnych rurociągów gazowych przy wykonywaniu wykopów i podczas pracy w studniach kablowych.
- mechaniczna i ręczna rozbiórka nawierzchni, wiaty
- mechaniczne zagęszczanie i ubijanie warstw nawierzchni
- docinanie mechaniczne elementów

Ww. roboty należy prowadzić ze szczególną ostrożnością przy uwzględnieniu warunków bhp określonych w Rozporządzeniu Ministra Infrastruktury z dnia 6 lutego 2003 r. w sprawie bezpieczeństwa i higieny pracy podczas wykonywania robót budowlanych (Dz. U. nr 47 poz. 401 z późniejszymi zmianami).

Dodatkowo robotnicy będą narażeni na hałas od pracującego sprzętu budowlanego używanego w trakcie budowy. Przekopy w rejonie istn. uzbrojenia należy wykonać ręcznie zachowując należyłą ostrożność. Szczegółowe zagrożenia mogą być określone dopiero po przyjęciu konkretnej technologii realizacji robót.

Podczas wykonywania robót budowlanych szczególną uwagę należy zwrócić na zapewnienie odpowiedniej organizacji prac, zabezpieczeń, czasowych organizacji ruchu w trakcie budowy i ich stanu.

Należy również zwrócić uwagę na prace prowadzone w miejscach kolizji trasy z urządzeniami infrastruktury technicznej

6. Sposób prowadzenia instruktażu

Instruktaż wstępny – przed przystąpieniem do robót obejmujący charakterystykę występujących na budowie zagrożeń oraz sposobów przeciwdziałania zagrożeniom.

Instruktaż stanowiskowy – na stanowisku pracy obejmujący BHP na stanowisku pracy.

Prace prowadzić pod nadzorem właścicieli urządzeń.

Podstawowy zakres szkoleń należy opracować w oparciu m.in. o:

- Rozporządzenie Ministra Infrastruktury z dnia 6 lutego 2003 r. w sprawie bezpieczeństwa i higieny pracy podczas wykonywania robót budowlanych (Dz.U.2003.47.401 z późn. zmianami);
- Rozporządzenie Ministra Pracy i Polityki Socjalnej z dnia 26 września 1997 r. w sprawie ogólnych przepisów bezpieczeństwa i higieny pracy (Dz.U.2003r.169.1650 z późn. zmianami);
- Rozporządzenie Ministra Gospodarki Przestrzennej i Budownictwa z dnia 1 października 1993 r. w sprawie bezpieczeństwa i higieny pracy przy eksploatacji, remontach i konserwacji sieci kanalizacyjnych (Dz. U. nr 96, poz. 437).
- USTAWĄ z dnia 26 czerwca 1974 r. KODEKS PRACY (Tekst jednolity: Dz. U. z 1998 r. Nr 21, poz. 94 z
- późniejszymi zmianami) - Dział Dziesiąty „Bezpieczeństwo i higiena pracy” Rozdział VIII „Szkolenia”
- ROZPORZĄDZENIEM MINISTRA PRACY I POLITYKI SOCJALNEJ z dnia 26 września 1997 r. w sprawie
- ogólnych przepisów bezpieczeństwa i higieny pracy (Tekst jednolity: Dz. U. z 2003 r. Nr 169, poz. 1650)
- ROZPORZĄDZENIEM MINISTRA GOSPODARKI z dnia 20 września 2001 r. w sprawie bezpieczeństwa
- higieny pracy podczas eksploatacji maszyn i innych urządzeń technicznych do robót ziemnych,
- budowlanych i drogowych. (Dz. U. Nr 118, poz. 1263)
- ROZPORZĄDZENIEM MINISTRÓW KOMUNIKACJI ORAZ ADMINISTRACJI, GOSPODARKI TERENOWEJ
- I OCHRONY ŚRODOWISKA z dnia 10 lutego 1977 r. w sprawie bezpieczeństwa i higieny pracy przy
- wykonywaniu robót drogowych i mostowych. (Dz. U. Nr 7, poz. 30)
- ROZPORZĄDZENIU MINISTRA INFRASTRUKTURY z dnia 6 lutego 2003 r. w sprawie bezpieczeństwa i higieny
- pracy podczas wykonywania robót budowlanych (Dz. U. Nr 47, poz. 401)
- PRENORMA SEP sygn. P SEP-E-0001 „Sieci elektroenergetyczne niskiego napięcia. Ochrona
- przeciwporażeniowa
- PN-E-05115: 2002 „Instalacje elektroenergetyczne prądu przemiennego o napięciu wyższym od 1 kV” (w
- zakresie środków bezpieczeństwa).

7. Wskazanie środków technicznych i organizacyjnych, zapobiegających niebezpieczeństwom wynikającym z wykonywania robót budowlanych w strefach szczególnego zagrożenia zdrowia lub w ich sąsiedztwie, w tym zapewniających bezpieczną i sprawną komunikację, umożliwiającą szybką ewakuację na wypadek pożaru, awarii i innych zagrożeń:

- wprowadzenie codziennego (przed rozpoczęciem pracy), krótkiego instruktażu w zakresie BHP, uwzględniającego specyfikę i zagrożenie wynikające z miejsca i warunków realizacji robót,
- w trakcie prowadzonych prac należy stosować środki techniczne i organizacyjne zgodnie z przyjętą przez Wykonawcę technologią robót oraz z posiadanym sprzętem,
- sprawdzenie wyposażenia pracowników w sprzęt ochrony indywidualnej BHP,
- zagospodarowanie terenu budowy:
 - ogrodzenie i wyznaczenie stref niebezpiecznych oraz stref pracy sprzętu,
 - wykonanie dróg, wyjść, przejść dla pieszych,

- zapewnienie łączności telefonicznej (radiowej),
- nie jest dopuszczalne sytuowanie stanowisk pracy, składowisk wyrobów i materiałów lub maszyn i urządzeń budowlanych bezpośrednio pod napowietrznymi liniami elektroenergetycznymi lub w odległości liczonej w poziomie od skrajnych przewodów, mniejszej niż:
 - 3 m – dla linii o napięciu znamionowym nieprzekraczającym 1 kV,
 - 5 m – dla linii o napięciu znamionowym powyżej 1 kV, lecz nieprzekraczającym 15 kV,
- żurawie samojezdne, koparki i inne urządzenia ruchome, które mogą zbliżyć się na niebezpieczną odległość do napowietrznych lub kablowych linii elektroenergetycznych, o których mowa w pkt. a, powinny być wyposażone w sygnalizatory napięcia,
- w czasie wykonywania robót budowlanych z zastosowaniem żurawi lub urządzeń załadowczo-wyładowczych zachowuje się odległości, o których mowa w pkt. a, mierzone do najdalej wysuniętego punktu urządzenia wraz z ładunkiem,
- wykonywanie robót ziemnych w bezpośrednim sąsiedztwie sieci, takich jak: elektroenergetyczne, powinno być poprzedzone określeniem przez kierownika budowy bezpiecznej odległości, w jakiej mogą być one wykonywane od istniejącej sieci, i sposobu wykonywania tych robót,
- w czasie wykonywania robót ziemnych, miejsca niebezpieczne należy ogrodzić i umieścić napisy ostrzegawcze,
- szczegółowy przebieg instalacji obcych należy ustalić metodą ręcznego przekopu z przedstawicielami ich właścicieli,
- prowadzenie robót ziemnych w pobliżu instalacji podziemnych, a także głębokich wykopów poszukiwawczych powinno odbywać się ręcznie,
- wykopy o ścianach pionowych bez umocnień i bez rozparcia lub podparcia, mogą być wykonane tylko do głębokości 1m w gruntach zwartych, w przypadku, gdy teren przy wykopie nie jest obciążony w pasie o szerokości równej głębokości wykopu,
- wykop bez umocnień, o głębokości większej od 2m, można wykonywać, jeżeli pozwalają na to wyniki badań gruntu i dokumentacja geologiczno – inżynierska,
- niedopuszczalne jest używanie elementów obudowy wykopu niezgodne z przeznaczeniem,
- bezpieczną odległość wykonywania robót, o których mowa w pkt a) ustala kierownik budowy w porozumieniu z właściwą jednostką, w której zarządzie lub użytkowaniu znajdują się te instalacje; miejsca tych robót należy oznakować napisami ostrzegawczymi i ogrodzić,
- w czasie wykonywania robót ziemnych miejsca niebezpieczne należy ogrodzić i umieścić napisy ostrzegawcze,
- prowadzenie robót ziemnych w pobliżu instalacji podziemnych powinno odbywać się ręcznie,
- w czasie wykonywania wykopów w miejscach dostępnych dla osób niezatrudnionych przy tych robotach należy wokół wykopów pozostawionych na czas zmroku i w nocy ustawić balustrady zaopatrzone w światło ostrzegawcze koloru czerwonego,
- poręcze balustrad, o których mowa w pkt b), powinny znajdować się na wysokości 1,1 m nad terenem i w odległości nie mniejszej niż 1 m od krawędzi wykopu,
- w czasie wykonywania wykopów ze skarpami o bezpiecznym nachyleniu, zgodnym z przepisami odrębnymi, należy:
 - w pasie terenu przylegającego do górnej krawędzi skarpy, na szerokości równej trzykrotnej głębokości wykopu, wykonać spadki umożliwiające łatwy odpływ wód opadowych w kierunku od wykopu,

- likwidować naruszenie struktury gruntu skarpy, usuwając naruszony grunt, z zachowaniem bezpiecznego nachylenia w każdym punkcie skarpy,
- sprawdzać stan skarpy po deszczu, mrozie lub po dłuższej przerwie w pracy,
- zapewnienie bezpiecznego transportu pionowego na pomosty narzędzi i materiałów,
- rusztowania i ruchome podesty robocze:
 - montaż rusztowań, ich eksploatacja i demontaż rusztowań powinny być wykonane zgodnie z instrukcją producenta lub zatwierdzonym projektantem indywidualnym,
 - osoby zatrudnione przy montażu i demontażu rusztowań oraz monterzy ruchomych podestów roboczych powinni posiadać wymagane uprawnienia, w tym dopuszczenie do prac na wysokości,
 - odbiór rusztowania potwierdza się wpisem w dzienniku budowy lub w protokole odbioru technicznego,
- roboty na wysokości:
 - osoby, posiadające stosowne dopuszczenie do prac na wysokości a przebywające na stanowiskach pracy, znajdujące się na wysokości co najmniej 1m od poziomu terenu, powinny być zabezpieczone przed upadkiem z wysokości i wyposażone w sprzęt indywidualny,
- roboty montażowe:
 - urządzenia pomocnicze, przeznaczone do montażu, powinny posiadać wymagane dokumenty,
 - montaż elementów wielkowymiarowych jest zabroniony przy prędkości wiatru powyżej 10m/s lub gdy wiatr stwarza zagrożenie dla ludzi i sprzętu oraz przy złej widoczności.
 - wykopy zabezpieczyć barierkami ochronnymi,
- wyłączyć napięcie na elektrycznych kablach ziemnych w trakcie wykonywania wykopów i prac demontażowych,
- ustalić procedury: odłączenia kabli i urządzeń elektrycznych spod napięcia, powiadamiania o odłączeniu napięcia, powiadamiania o możliwości ponownego załączenia zasilania,
- określić sposoby ewakuacji wytyczonymi trasami do pobliskich traktów komunikacyjnych stanowiących drogę ewakuacyjną,
- dla prawidłowego i bezpiecznego prowadzenia prac należy zapewnić pracownikom stosowne do potrzeb: sprzęt, narzędzia oraz środki ochrony indywidualnej,
- przed wejściem do studni kablowej zbadać czujnikiem, czy nie ma gazu, a pracowników wyposażyć jak do pracy w zbiornikach.

GMINA CZARNY BÓR
ul. Główna 18
58-379 CZARNY BÓR
NIP 8062572974 REGON 890718225

Czarny Bór, 06.05.2021 r.

OR.0052.14.2021.TG

PEŁNOMOCNICTWO

Niniejszym upoważniam Pana Włodzimierza Lewowskiego reprezentującego firmę *Przedsiębiorstwo Robót Inżynieryjnych „TRAKT”*, zam. 58-410 Marciszów, Sędzislaw 50, legitymującego się dowodem osobistym CFE 471006 wydanym przez Wójta Gminy Marciszów, do występowania w imieniu Inwestora przed organami administracji publicznej w sprawach związanych z opiniowaniem, uzgadnianiem i zatwierdzaniem dokumentacji projektowych dotyczących inwestycji pn. „Budowa parkingu przy ul. Wesolej w Czarnym Borze”

WÓJT GMINY
CZARNY BÓR
Adam Gorecki

ZA ZGODNOŚĆ
Z ORYGINAŁEM
mgr inż. Bartosz Kuberacki

Adres do korespondencji:
TAURON Obsługa Klienta sp. z o.o.
ul. Lwowska 23
40-389 Katowice

info@tauron-dystrybucja.pl
Infolinia: +48 32 606 0 616



Wałbrzych, 2021-01-28

Nr warunków: WP/006784/2021/O04R01

Gmina Czarny Bór
ul. Główna 18
58-379 CZARNY BÓR

WARUNKI PRZYŁĄCZENIA

Wnioskodawca: Gmina Czarny Bór
ul. Główna 18
58-379 CZARNY BÓR

Obiekt: Oświetlenie drogowe (parking)

Adres przyłączanego obiektu: ul. Wesola
58-379 Czarny Bór
numer działki: 491 obręb Czarny Bór

Odpowiadając na wniosek z dnia 2021-01-20, informujemy, że zapewniamy przyłączenie do sieci TAURON Dystrybucja SA i dostawę energii elektrycznej o mocy przyłączeniowej:

Przyłącze 1: **4,0 kW** dla zasilania podstawowego, w V grupie przyłączeniowej, na poniższych warunkach.

IA. Wymagania techniczne - przyłącze 1 (zasilanie podstawowe)

1. Miejsce przyłączenia: linia napowietrzna 20 kV L-324 zasilana ze stacji 220/110/20 kV R-Boguszów.
2. a) Miejsce dostarczania energii elektrycznej: zaciski prądowe na wyjściu przewodów od zabezpieczeń w zestawie złączowo-pomiarowym, w kierunku instalacji odbiorcy.
b) Miejsce rozgraniczenia własności urządzeń elektroenergetycznych: zaciski prądowe na wyjściu przewodów od zabezpieczeń w zestawie złączowo-pomiarowym, w kierunku instalacji odbiorcy.
3. Przyłączenie obiektu do sieci wymaga:
 - a) w zakresie przyłącza: przy projektowanej stacji transformatorowej zabudować zestaw złączowo-pomiarowy nN ZK1e-1P i zasilic go linią kablową nN NA2XY 4x35 mm² z rozdzielnic nN projektowanej stacji,
 - b) w zakresie sieci: na działce nr 491 Wnioskodawcy, w pobliżu ulicy Kamiennogórskiej i działki 47/4 wybudować stację transformatorową kontenerową 20/0,4 kV z transformatorem 21/0,42 kV o mocy 250 kVA. Do stacji należy zapewnić dojazd.

Stację wyposażyc w :

- 4 połową rozdzielnicę 20 kV (1 pole transformatorowe i 3 pola liniowe),
- rozdzielnicę 0,4 kV wyposażoną w 6 rozłączników bezpiecznikowych listwowych 400 A (odpływy), w 2 rozłączniki 910 A dla bezprzerwowego podpięcia agregatu prądotwórczego do szyn rozdzielnic nN oraz przed rozłącznik główny nN stacji,
- moduły kontroli wkładek bezpiecznikowych nN wraz ze zdalną sygnalizacją stanu przepalenia wkładek bezpiecznikowych,
- układ pomiarowy bilansowy energii elektrycznej ze zdalną transmisją danych pomiarowych oraz miejscem pod koncentrator,

Strona 1 z 4 WP/006784/2021/O04R01

**ZA ZGODNOŚĆ
Z ORYGINAŁEM**
mgr inż. Bartosz Kuberański

Wypożyczenie stacji musi być zgodne z obowiązującą w TAURON Dystrybucja S.A. standardyzacją.

Ze słupa WBW033063 (historyczny numer L-324/72) linii 20 kV L-324 wybudować linię kablową 3xXRUHAKXS 1x120mm² i zasilić nią projektowaną stację transformatorową 20/0,4 kV. Na ww. słupie w kierunku projektowanego odgałęzienia kablowego zabudować rozłączniko-uziemnik 20 kV oraz ograniczniki przepięć.

Istniejący obwód nN X-2 z stacji WBW32441 pomiędzy słupami X-2/22 PO 17 i X-2/23 PO 18 rozdzielić na 3 obwody i zasilić z projektowanej stacji. W tym celu należy z rozdzielnic nN projektowanej stacji wybudować 3 osobne obwody kablowe nN NA2XY 4x120mm² i wprowadzić na projektowany słup (dostosowany do funkcji słupa krańcowego, z żerdzią typu E) w torze głównym obwodu X-2, przy granicy działek 491 i 47/4.

Pomiędzy słupem projektowanym i słupem X-2/23 PO 18 zdemontować istniejące przewody „gole” i podwiesić 2 przewody izolowane AsXSn 4x70mm² oraz przewód izolowany AsXSn 2x25mm² (dla oświetlenia ulicznego).

Jedną z linii kablowych połączyć z projektowanym torem AsXSn 4x70mm² kierunku słup X-2/23 PO 18. Na słupie X-2/23 PO 18 połączyć projektowany tor z odgałęzieniem AsXSn 4x50mm² w kierunku słupa X-2/24 PO 15.

Drugą z linii kablowych połączyć z projektowanym torem AsXSn 4x70mm² kierunku słup X-2/23 PO 18.

Trzecią z linii kablowych połączyć z odcinkiem napowietrznym 4xAL 70 mm² w kierunku słupa X-2/22 PO 17.

Na istniejącym słupie X-2/12 PO 9 (lub po jego wymianie) przewidzieć podział sieci pomiędzy obwodem X-2 z WBW32441 i obwodem nN z projektowanej stacji. W tym celu zabudować na tym słupie napowietrzny rozłącznik bezpiecznikowy trójbiegunowy RSA i wykonać po obu jego stronach, uziemienie o wartości nieprzekraczającej 5 Ω.

Przy projektowanej stacji zabudować wolnostojącą szafę sterująco-pomiarową oświetlenia ulicznego (aluminium lub z tworzywa sztucznego odpornych na uderzenia i promieniowanie UV) z pomiarem bezpośrednim, wyposażoną zgodnie z wymaganiami TAURON Nowe Technologie S.A. Szafę zasilić linią kablową NA2XY 4x70mm² z rozdzielnic nN projektowanej stacji. Z projektowanej szafy wyprowadzić obwód kablowy oświetlenia ulicznego i wprowadzić na słup X-2/22 PO17 lub słup projektowany, zasilając istniejący obwód oświetlenia ulicznego X-1 ze stacji WBW32441. Przewidzieć rozdzielanie ww. obwodu oświetlenia ulicznego na słupie X-2/12 PO 9 na 2 obwody: jeden z istniejącej stacji WBW3241 i drugi z projektowanej stacji.

Uwaga:

Wybudowana zgodnie z niniejszymi warunkami przyłączenia stacja transformatorowa kontenerowa posłuży również do zasilania punktu ładowania pojazdów (150 kW).

- c) w zakresie przyłączanych urządzeń, instalacji Wnioskodawcy: przyłączany obiekt zasilić linią kablową nN 0,4 kV z zestawu złączowo-pomiarowego ZK1e-1P, który zostanie zabudowany przy projektowanej stacji.

4. Układ pomiarowo-rozliczeniowy na napięciu 0,4 kV:

- a) rodzaj układu: trójfazowy, bezpośredni,
b) miejsce zainstalowania: zestaw złączowo-pomiarowy ZK1e-1P przy projektowanej stacji.

5. Zabezpieczenia główne:

Przedlicznikowe:

- a) prąd znamionowy: 3x50 A/gG,
b) rodzaj: rozłącznik bezpiecznikowy przystosowany do plombowania,
c) lokalizacja: zestaw złączowo-pomiarowy ZK1e-1P przy projektowanej stacji.

Zalicznikowe:

- a) prąd znamionowy: 3x10A,
b) rodzaj: ogranicznik mocy wyposażony w człon przeciążeniowy nadprądowy przystosowany do plombowania.
c) lokalizacja: zestaw złączowo-pomiarowy ZK1e-1P przy projektowanej stacji.

6. Do obliczeń przyjąć:
- a) moc zwarcia 340 MVA przy czasie $t=0$ w stacji R-Boguszów, sekcja A na nap. 20 kV (rzeczywista moc zwarcia wynosi 137 MVA),
 - b) prąd 1-fazowego zwarcia doziemnego 24 A,
 - c) czas wyłączenia 1-fazowego zwarcia doziemnego 10 s,
 - d) dane ciągu liniowego 20 kV L-324 od stacji R-Boguszów, do słupa WBW033063 (historyczny numer L-324/72):

YHAKXS 3x(1x240mm ²)	-	170 m
HAKnFtA 3x120mm ²	-	88 m
XRUHAKXS 3x(1x120mm ²)	-	315 m
AFL-6 3x (1x70mm ²)	-	4724 m
 - e) dla doboru aparatury nN, spodziewaną wartość prądu zwarcia w miejscu dostarczania energii elektrycznej przyjąć wg obliczeń, jednak nie mniej niż 6 kA.
7. Wymagany stopień skompensowania mocy biernej, $\tan \varphi \leq 0,4$.
8. Sieć pracuje w układzie:
- a) 20 kV - kompensacji ziemnozwarciowej z automatyką wymuszania składowej czynnej,
 - b) 0,4 kV - TN-C.
- II. Określa się następujące dopuszczalne czasy trwania przerw:**
- a) czas trwania jednorazowej przerwy, tj. całkowitej, jednoczesnej przerwy w zasilaniu wszystkich miejsc dostarczania, nie przekraczający:
 - dla przerwy planowanej – 16 godz.,
 - przerwy nieplanowanej – 24 godz.;
 - b) łączny czas trwania przerw w ciągu roku, stanowiący sumę czasów trwania przerw jednorazowych, tj. całkowitych jednoczesnych przerw w zasilaniu wszystkich miejsc dostarczania, nie przekraczający:
 - przerw planowanych – 35 godz.,
 - przerw nieplanowanych – 48 godz.
- III. Termin ważności niniejszych warunków 2 lata od dnia ich doręczenia.**
- W przypadku zawarcia umowy o przyłączenie termin ważności niniejszych warunków przyłączenia wydłuża się na okres ważności umowy o przyłączenie.
- IV. Informacje dodatkowe**
- 1. Instalacja elektryczna w przyłączanym obiekcie oraz urządzenia elektroenergetyczne i instalacje od obiektu do miejsca rozgraniczenia własności, winny być wykonane zgodnie z obowiązującymi przepisami i normami oraz wymaganiami określonymi w niniejszych Warunkach przyłączenia.
 - 2. Przyłączane przez Wnioskodawcę urządzenia nie mogą wprowadzać do sieci lub instalacji innych użytkowników systemu zakłóceń o poziomie wyższym niż dopuszczalne, określone w przepisach (np. wahania napięcia lub odkształcenia jego przebiegu).
 - 3. Dopuszcza się realizację dostaw energii elektrycznej na potrzeby zasilania placu budowy ww. na podstawie zgłoszenia gotowości instalacji do przyłączenia dla placu budowy.
 - 4. Dopuszczalny poziom zmienności parametrów technicznych energii elektrycznej: parametry techniczne w miejscu dostarczania energii elektrycznej winny być zgodne z aktualnie obowiązującymi przepisami – Rozporządzenie Ministra Gospodarki w sprawie szczegółowych warunków funkcjonowania systemu elektroenergetycznego.
 - 5. TAURON Dystrybucja S.A. zrealizuje zakres inwestycji określony w warunkach przyłączenia do miejsca rozgraniczenia własności urządzeń elektroenergetycznych, po wcześniejszym zawarciu przez Wnioskodawcę umowy o przyłączenie do sieci, co wynika z Ustawy Prawo energetyczne i rozporządzeń wykonawczych, zwanej dalej ustawą „Prawo Energetyczne”.
 - 6. Na cały zakres inwestycji określony w warunkach przyłączenia wymagane jest opracowanie i uzgodnienie z TAURON Dystrybucja S.A. Oddział w Wałbrzychu projektów budowlano-wykonawczych.
 - 7. Przed przystąpieniem do projektowania, szczegóły dotyczące niniejszych warunków przyłączenia projektant winien uzgodnić z Wydziałem Planowania i Rozwoju TAURON Dystrybucja S.A. Oddział w Wałbrzychu (tel. 748898564).

8. Określony w warunkach przyłączenia sposób zasilania nie zapewnia bezprzerwowej dostawy energii elektrycznej. Urządzenia wymagające zasilania bezprzerwowego należy zaopatrzyć we własne, niezależne źródło energii, podłączone w sposób uniemożliwiający podanie napięcia do sieci przedsiębiorstwa energetycznego.
9. Warunki przyłączenia zostały określone dla standardowych parametrów energii elektrycznej określonych w ustawie Prawo energetyczne.
10. W przypadku użytkowania odbiorników o charakterze indukcyjnym prowadzone będą rozliczenia za ponadumowny pobór energii biernej wg zasad określonych w Taryfie dla energii elektrycznej TAURON Dystrybucja S.A.
11. W przypadku kolizji projektowanego obiektu z istniejącymi urządzeniami elektroenergetycznymi, Wnioskodawca winien zwrócić się do Wydziału Eksploatacji z wnioskiem o określenie warunków przebudowy tych urządzeń.
12. Stację transformatorową należy zlokalizować w miejscu umożliwiającym:
 - montaż urządzeń i wyposażenia stacji,
 - wyprowadzenie kabli średniego i niskiego napięcia,
 - swobodny dostęp do pomieszczeń stacji dla służb energetycznych.
13. Wnioskodawca zobowiązany jest zgłosić pisemnie w TAURON Dystrybucja S.A. każdy posiadany agregat prądotwórczy oraz uzgodnić warunki połączenia agregatu z zasilaną instalacją. Połączenie to winno być wykonane w sposób wykluczający pracę równoległą agregatu z siecią dystrybucyjną oraz możliwość podania napięcia na sieć dystrybucyjną.
14. Wymagania dotyczące rozwiązań technicznych stosowanych na terenie działalności TAURON Dystrybucja S.A. ujęte w formie standaryzacji dostępne są na stronie internetowej www.tauron-dystrybucja.pl.

W załączeniu przesyłamy projekt umowy o przyłączenie.

Przygotował: Surówka Grzegorz

Grupa: O04R01

Załączniki:

Zał. Nr 1 - projekt umowy o przyłączenie

K/o:

2 x OMP

1 x OMR

TAURON Dystrybucja S.A.
Oddział w Kaliszu
Dyrektor ds. Majątku
Janusz Pisarek

TAURON Dystrybucja S.A.
ul. Podgórska 25A
31-035 Kraków

NIP: 611 020 28 60, REGON: 230179216
Kapitał zakładowy (wplacony): 560.575.920,52 zł
Sąd Rejonowy dla Krakowa Śródmieścia
XI Wydział Gospodarczy Krajowego Rejestru Sądowego
pod numerem KRS: 0000073321

**ZA ZGODNOŚĆ
Z ORYGINAŁEM**
mgr inż. Bartosz Kuberacki

www.tauron-dystrybucja.pl

Strona 4 z 4 WP/006784/2021/O04R01



Polska Spółka Gazownictwa sp. z o.o.
Oddział Zakład Gazowniczy we Wrocławiu
ul. Ziębicka 44, 50-507 Wrocław
tel. 71 384 95 05, faks 71 336 71 06



Sekcja Zarządzania Majątkiem Sieciowym
Ul. Wrocławska 2, 58-309 Wałbrzych
tel. 74 842 72 11
pawel.bednarski@psgaz.pl

Przedsiębiorstwo Robót Inżynieryjnych
TRAKT
Sędziszów 50
58-410 Marciszów

Wasz znak: PRI/BK/1
Nasz znak: PSGWR.ZMSZ.763.98.PB.21

Wałbrzych, 31.05.2021

Dot.: uzgodnienia branżowego pn. „Budowa parkingu przy ul. Wesołej w Czarnym Borze”

Szanowni Państwo,

W odpowiedzi na pismo znak PRI/BK/1 z dnia 29.04.2021 r. wraz z przedłożonym projektem zagospodarowania terenu zadania jak w tytule, Polska Spółka Gazownictwa sp. z o.o. Oddział Zakład Gazowniczy we Wrocławiu informuje, że uzgadnia przedsięwzięcie budowlane w zakresie kolizji z infrastrukturą gazową pod warunkiem dostosowania się do poniższych zapisów :

1. W zakresie planowanej inwestycji znajduje się :
 - czynna sieć gazowa średniego ciśnienia PN 0,5 MPa, w tym :
 - gazociąg : De 63 PE (budowa 2014 r.), ułożony ok. 0,8-1,0 m,
 - przyłącze : De 32 PE (budowa 2010 r.), ułożony ok. 0,8 m,
 - gazociąg DN200 stal trwale wyłączony z eksploatacji, zgodnie z załącznikiem mapowym.
2. Dla istniejącej czynnej sieci gazowej należy zachować właściwe strefy kontrolowane wg Rozporządzenia Ministra Gospodarki z dnia 26.04.2013 r. w sprawie warunków technicznych, jakim powinny odpowiadać sieci gazowe i ich usytuowanie (Dz.U. poz. 640 z dnia 04.06.2013 r.)
3. W odległości nie mniejszej niż 1,0 m od osi sieci gazowej nie wolno prowadzić robót ziemnych sprzętem mechanicznym zgodnie z Rozporządzeniem Ministra Infrastruktury z dnia 6 lutego 2003 r. w sprawie bezpieczeństwa i higieny pracy podczas wykonywania robót budowlanych (Dz. U. Nr 47, poz. 401 z dnia 19.03.2003 r.).
4. Miejsca zbliżeń i skrzyżowań z ww. siecią należy zabezpieczyć zgodnie z obowiązującymi przepisami.
5. W wyniku prowadzonych robót nie może nastąpić znaczne wypłylenie ani zagłębienie istniejącego gazociągu. Istniejące studzienki na sieci gazowej należy podnieść do poziomu projektowanego chodnika lub drogi. W przypadku zmiany niwelety terenu zaprojektować i wykonać przełożenie gazociągu na właściwą głębokość, na własny

Polska Spółka Gazownictwa sp. z o.o., ul. Wojciecha Bandrowskiego 16, 33-100 Tarnów
Oddział Zakład Gazowniczy we Wrocławiu, ul. Ziębicka 44, 50-507 Wrocław
KRS 0000374501, Sąd Rejonowy dla M. St. w Krakowie, XII Wydział Gospodarczy KRS
NIP 6252486411, REGON 142739518, Kapitał Zakładowy: 10 488 917 050 zł
www.psgaz.pl

**ZA ZGODNOŚĆ
Z ORYGINAŁEM**
mgr inż. Bartosz Kuberać

- koszt, po uprzednim uzyskaniu warunków w Zakładzie Gazowniczym we Wrocławiu w Sekcji Zarządzania Majątkiem Sieciowym w Wałbrzychu.
6. Prace należy prowadzić w sposób wykluczający uszkodzenie sieci gazowej lub urządzeń gazowych.
 7. W przypadku uszkodzenia sieci gazowych lub urządzenia gazowego Inwestor ponosi koszty:
 - usunięcia uszkodzenia,
 - strat gazu spowodowanych uszkodzeniem,
 - przekroczenia mocy umownej na punktach wejścia do systemu dystrybucyjnego,
 - odszkodowania dla odbiorców z tytułu przerw w dostawie gazu,
 - naprawy urządzeń pomiarowych na punktach wejścia do systemu dystrybucyjnego.
 8. Nie wyklucza się istnienia innych sieci gazowych nie wskazanych na planie sytuacyjno-wysokościowym, które nie były zgłoszone do odbioru w PSG sp. z o.o. i nie zostały zainwentaryzowane zarówno przez PSG sp. z o.o. jak i przez firmę geodezyjną.
 9. O terminie rozpoczęcia robót należy bezwzględnie powiadomić pisemnie **Gazownię w Wałbrzychu** pod adresem ul. Wrocławska 2, 58-309 Wałbrzych.
Całość prac związanych z projektowaną inwestycją prowadzić w porozumieniu i pod nadzorem ww. Gazowni.
 10. Każdorazowe odkrycie czynnej sieci gazowej należy przed zasypaniem zgłosić do ww. Gazowni.
 11. Zapytania dotyczące gazociągu nieczynnego należy kierować do Sekcji Stacji i Sieci Gazowych w Wałbrzychu, ul. Wrocławska 2, 58-309 Wałbrzych.
 12. Podczas wykonywania robót ziemnych w przypadku uszkodzenia taśmy ostrzegawczej należy ją przywrócić do stanu pierwotnego.
 13. Niniejsze uzgodnienie wraz z załącznikiem ważne jest do dnia **31.05.2022 r.** o ile wcześniej nie zostanie rozpoczęta przedmiotowa inwestycja.

Informujemy, że za wykonaną usługę uzgodnienia projektu zagospodarowania terenu w zakresie obcych branż zostanie wystawiona faktura, zgodnie z obowiązującym „Cennikiem Usług Pozataryfowych”, który jest ogólnodostępny na stronie www.psgaz.pl/cenniki.

Obowiązek informacyjny wynikający z Rozporządzenia Parlamentu Europejskiego i Rady (UE) 2016/679 z 27 kwietnia 2016 roku, w sprawie ochrony osób fizycznych w związku z przetwarzaniem danych osobowych i w sprawie swobodnego przepływu takich danych, jest udostępniony na stronie : <https://www.psgaz.pl>

Z poważaniem

KRSOWING
Sebastian Krawiec
Magdalena Krawiec


Otrzymują :

1. Adresat + załącznik (projekt - 1 egz.)
2. Gazownia w Wałbrzychu
3. ZMSZ a/a

Przygotował : Paweł Bednarski tel. 748427211

**ZA ZGODNOŚĆ
Z ORYGINAŁEM**
mgr inż. Bartosz Kuberacki

TAURON Dystrybucja S.A.
Oddział w Wałbrzychu
ul. Piotra Wysockiego 11, 58-300 Wałbrzych
Infolinia: +48 32 606 0 616
info@tauron-dystrybucja.pl



Wałbrzych, 24.05.2021 r.



Przedsiębiorstwo Robót Inżynieryjnych

TRAKT

Włodzimierz Lewowski

Sędziszów 50

58-410 Marciszów

TD/OWB/OMD/2021-05-24/0000001

1040016110



Dotyczy: Pisma/wniosku o uzgodnienie branżowe, aktualizację załączonej do wniosku mapy i wydanie warunków usunięcia kolizji dla zadania pn.: "Budowa parkingu przy ul. Wesolej w Czarnym Borze".

Odpowiadając na pismo PRI/BK/3 oraz wniosek z dnia 29.04.2021r. informujemy, że na wskazanym terenie nie posiadamy urządzeń WN i teletechnicznych.

Na załączonej mapie naniesiono orientacyjny przebieg linii napowietrznej SN, nN i oświetlenia ulicznego oraz linii kablowej nN wraz z klauzulami informacyjnymi umieszczonymi na odwrocie mapy, do których należy się bezwzględnie stosować.

Właścicielem sieci napowietrznej oświetlenia ulicznego jest TAURON Nowe Technologie S.A. Biuro Obsługi Oświetlenia Wrocław.

Wszelkie zbliżenia i skrzyżowania projektowanej inwestycji z urządzeniami TAURON Dystrybucja S.A. oraz TAURON Nowe Technologie S.A. należy wykonać zgodnie z ogólnie obowiązującymi przepisami i normami.

W przypadku prowadzenia prac w pobliżu urządzeń TAURON Dystrybucja S.A. oraz TAURON Nowe Technologie S.A. należy wystąpić o nadzór nad prowadzonymi robotami do Spółki TAURON Dystrybucja S.A. w Wałbrzychu ul. Wysockiego 11 w zakresie linii napowietrznej SN, nN i oświetlenia ulicznego oraz linii kablowej nN.

Ponadto informujemy, że na danym terenie mogą znajdować się urządzenia elektroenergetyczne i teletechniczne niebędące własnością TAURON Dystrybucja S.A. Oddział w Wałbrzychu lub TAURON Nowe Technologie S.A.

Ważność uzgodnienia ustala się na okres dwóch lat, licząc od daty niniejszego pisma.

Faktura za dokonane uzgodnienie zostanie przesłana pocztą.

Sprawę prowadzi:

Waldemar Soluk, (0-74) 889-8616, waldemar.soluk@tauron-dystrybucja.pl

Załączniki:

- mapa – 2 egz.

Z poważaniem

Do wiadomości:

adresat

a/a (OMD4.1/511/39/0008139/1039913200)

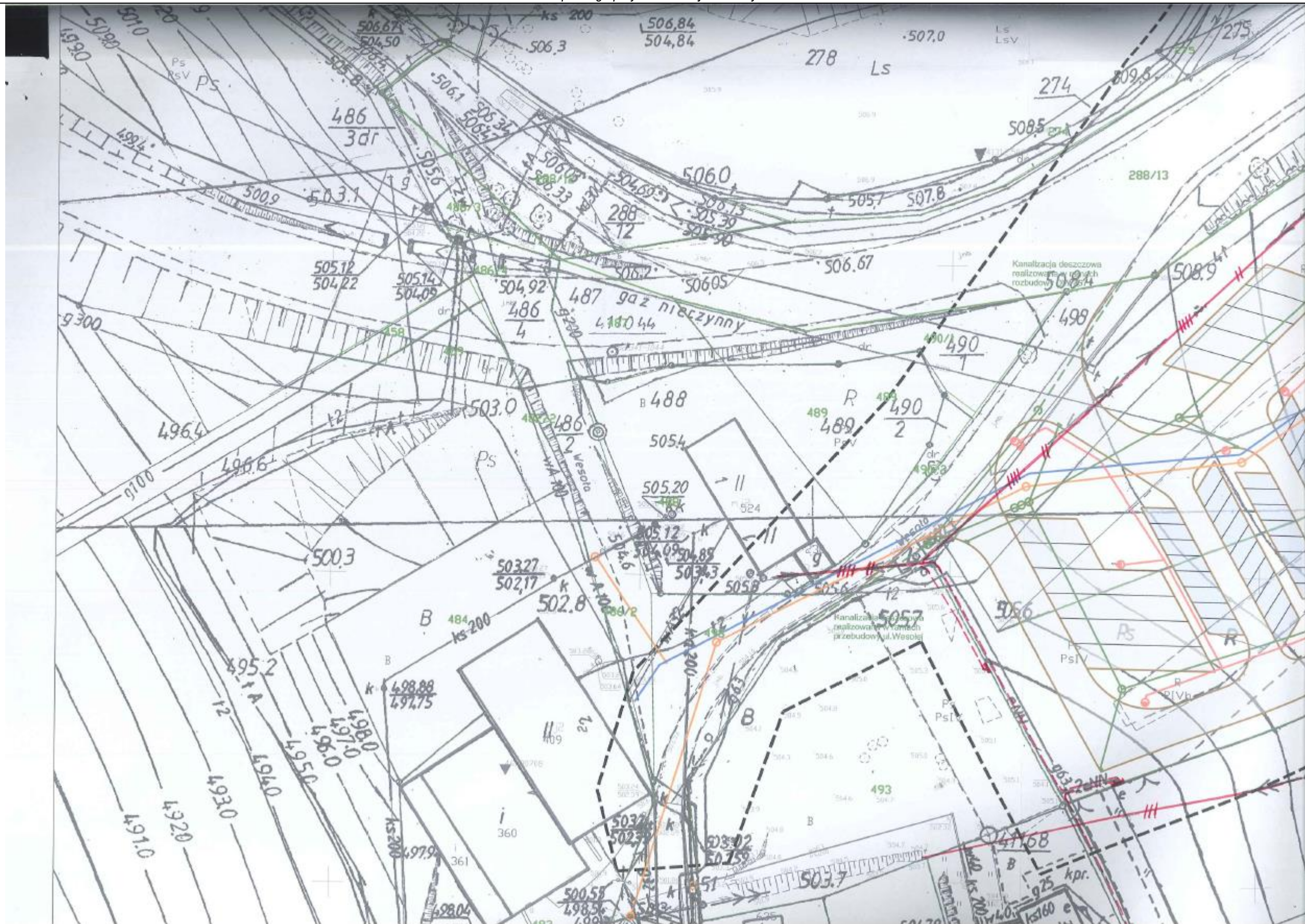
TAURON Dystrybucja S.A.
Oddział w Wałbrzychu
Wydział Techniczny
Starszy specjalista ds. uzgodnień branżowych
Waldemar Soluk

TAURON Dystrybucja S.A.

NIP: 611 020 28 60, REGON: 230179216
Kapitał zakładowy (wplacony): 560.575.920,52 zł
Sąd Rejonowy dla Krakowa Śródmieścia

ZA ZGODNOŚĆ
Z ORYGINAŁEM
mgr inż. Bartosz Kuberacki

str. 17



ZA ZGODNOŚĆ
Z ORYGINAŁEM
mgr inż. Bartosz Kuberacki



Orange Polska
Hurt
Zarządzanie Zasobami Sieci i IT
Dział Zarządzania Zasobami Infrastruktury
i Obsługi Klienta
ul. Rakowicka 51; 31-510 Kraków
tel.: 12 265 00 04 www.hurt-orange.pl

Gmina Czarny Bór
ul. Główna 18
58-379 Czarny Bór

Kraków, 30 czerwca 2021 r.

Numer pisma: TTISIKU-22282/21/TK/RM

Temat: warunki techniczne na zabezpieczenie sieci telekomunikacyjnej w związku z budową parkingu przy ul. Wesolej w Czarnym Borze

Szanowni Państwo,

w odpowiedzi na pismo dotyczące budowy parkingu przy ul. Wesolej w Czarnym Borze, działając stosownie do postanowień art. 5 ust. 1 pkt 9 Ustawy z dnia 07 lipca 1994 Prawo budowlane (t.j. Dz.U. 2016r., poz. 290 ze zm.), informujemy, że w celu zabezpieczenia sieci telekomunikacyjnej eksploatowanej przez ORANGE POLSKA S.A. (zwana dalej „OPL”) należy:

1. Dokonać zabezpieczenia istniejących urządzeń telekomunikacyjnych wykazanych w załączniku do pisma poprzez:
 - doziemną linię telekomunikacyjną zabezpieczyć poprzez zastosowanie rur dwudzielnych grubościennych, płyty lub prefabrykowanej lupiny żelbetowej;
 - zachować normatywne przykrycie doziemnej sieci teletechnicznej;
 - w strefie projektowanych wykopów doziemna linia teletechniczna zabezpieczyć przed uszkodzeniem
 - istniejąca sieć doziemna nie może być zlokalizowana w projektowanej jezdni, pod projektowanymi krawężnikami, obrzeżami lub fundamentami projektowanych urządzeń. Studnie teletechniczne/zasobnik kablowe nie mogą być zlokalizowane w projektowanym parkingu
2. W przypadku braku możliwości zabezpieczenia należy złożyć wniosek o wydanie warunków technicznych na przebudowę.
3. Zabezpieczenie wszystkich elementów infrastruktury telekomunikacyjnej musi być realizowane zgodnie z wymaganiami Rozporządzenia Ministra Infrastruktury z dnia 26 października 2005r. w sprawie warunków technicznych jakim powinny odpowiadać telekomunikacyjne obiekty budowlane i ich usytuowanie (Dz. U. z 2005r., nr 219, poz. 1864 ze zm.).
4. Informujemy, że na obszarze objętym przedmiotowym zadaniem inwestycyjnym istnieje prawdopodobieństwo występowania niezainwentaryzowanych urządzeń teletechnicznych. Jeżeli w trakcie wizji lokalnej, dokonywanej przez projektanta lub na etapie realizacji zadania zostaną stwierdzone różnice pomiędzy danymi otrzymanymi z OPL a stanem w terenie, należy je niezwłocznie zgłosić do OPL oraz uzgodnić z właścicielem urządzeń teletechnicznych (sieci) sposób zabezpieczenia lub przebudowy.

Orange Polska Spółka Akcyjna z siedzibą w Warszawie 00-283 przy Al. Jerozolimskich 169, wpisana do Rejestru Przedsiębiorców prowadzonego przez Sąd Rejonowy dla m.st. Warszawy XII Wydział Gospodarczy Krajowego Rejestru Sądowego pod numerem 0000910581, REGON 001009784, NIP 526-00-58-595, z polityką w zakresie załączonych wyświadczeń 353/012-43/ zbituik

**ZA ZGODNOŚĆ
Z ORYGINAŁEM**
mgr inż. Bartosz Kuberacki

5. Roboty budowlano – montażowe w obrębie sieci telekomunikacyjnej wykonywać zgodnie z normami i przepisami obowiązującymi w budownictwie łączności, ręcznie (bez użycia ciężkiego sprzętu) i pod nadzorem upoważnionego przedstawiciela ORANGE POLSKA S.A.
6. Realizacja powyższych prac może odbywać się na podstawie uzgodnionej przez OPL dokumentacji projektowej. Projekt wykonawczy (w 2 egzemplarzach + płyta CD) proszę składać do zatwierdzenia w Dziale Zarządzania Zasobami Infrastruktury i Obsługi Klienta w Krakowie przy ul. Rakowicka 51;
7. Dane techniczne potrzebne do opracowania projektu wykonawczego zostaną udzielone w Dziale Zarządzania Zasobami Infrastruktury i Obsługi Klienta w Krakowie przy ul. Dauna 66; sprawę prowadzi Tomasz Kędra tel. 12 265 00 04.
8. Przekazane dane nie zwalniają projektanta od przeprowadzenia wizji w terenie.
9. Wszystkie prace związane z infrastrukturą telekomunikacyjną należy wykonywać zgodnie z obowiązującymi przepisami techniczno – budowlanymi oraz zatwierdzonym i uzgodnionym z OPL projektem, warunkami technicznymi pod ścisłym nadzorem przedstawicieli służb technicznych OPL.
10. Koszty projektu i zabezpieczenia doziemnych urządzeń teletechnicznych wynikające z naruszenia lub konieczności zmian stanu dotychczasowego urządzeń liniowych przy zachowaniu dotychczasowych właściwości użytkowych i parametrów technicznych pokrywa Inwestor.
11. W przypadku uszkodzenia infrastruktury teletechnicznej, w szczególności w wyniku niedotrzymania wymagań i warunków określonych w niniejszym dokumencie, OPL na zasadach przewidzianych w przepisach prawa między innymi w przepisach art. 415, 435, 361 oraz 363 Kodeksu Cywilnego, obciąży sprawcę pełnymi kosztami naprawy oraz odszkodowaniem za straty związane między innymi z wypłaconymi bonifikatami i karami wynikającymi z zawartych przez OPL umów z klientami, a także innymi karami administracyjnymi.

łącznie wysokość roszczeń OPL w stosunku do sprawcy uszkodzenia może sięgać nawet kwoty kilkuset tysięcy złotych polskich.
12. Roboty budowlano-montażowe należy zlecić wyłącznie firmie specjalizującej się w wykonywaniu prac o podobnym zakresie rzeczowym do tych robót z udokumentowanym doświadczeniem oraz posiadającej certyfikat jakości z serii ISO 9000 lub inny równoważny dokument wydany przez podmiot uprawniony do kontroli jakości w zakresie robót budowlanych.
13. Inwestor zobowiązany jest przed rozpoczęciem prac, których dotyczą niniejsze Warunki Techniczne, pisemnie wystąpić z 14 dniowym (DR) wyprzedzeniem o formalne przekazanie placu budowy (spisanie protokołu przekazania placu budowy). Zgłoszenie zamiaru prowadzenia prac realizowane jest poprzez wysłanie wniosku o nadzór właścicielski. Na podstawie złożonego wniosku o nadzór OPL wskaże upoważnionego przedstawiciela w celu sprawowania odpłatnego nadzoru nad prowadzonymi robotami i ochroną infrastruktury teletechnicznej oraz dokonania odpłatnego odbioru końcowego. Zasady wykonywania nadzoru właścicielskiego, odbiorów końcowych, wzór wniosku o nadzór właścicielski oraz cennik tych usług wskazano na stronie www.orange.pl/wniosekondozor.
14. Wykonywanie prac na sieci OPL bez zgłoszenia jest naruszeniem własności OPL i będzie zgłaszane organom ścigania!
15. W przypadku prowadzenia prac niezgodnie z wydanymi warunkami technicznymi oraz uzgodnieniami, Orange Polska S.A. zastrzega sobie prawo zgłoszenia takiej okoliczności organom nadzoru budowlanego w celu wszczęcia postępowania wskazanego w art.94 ustawy z dnia 7 lipca 1994r. Prawo budowlane (Dz.U. z 2018r., poz. 1202) lub w celu wszczęcia postępowania mandatowego określonego w § 2 Rozporządzenia Prezesa Rady Ministrów w sprawie nadania pracownikom organów nadzoru budowlanego uprawnień do nakładania grzywien w drodze mandatu karnego z dnia 16 października 2002r. (Dz. U. Nr 174, poz. 1423)."
16. Zgłoszenie zamiaru prowadzenia prac realizowane jest poprzez wysłanie wniosku. Wniosek należy kierować na adres:

Orange Polska S.A.
Wydział Utrzymania Usług i Infrastruktury w Wałbrzychu
ul. Długa 60
58-309 Wałbrzych
e-mail: DISU.RWWUUI@orange.com

**ZA ZGODNOŚĆ
Z ORYGINAŁEM**
mgr inż. Bartosz Kuberacki

W przypadku rozpoczęcia prac zabezpieczających sieć optotelekomunikacyjną o terminie rozpoczęcia prac należy dodatkowo dokonać powiadomienia z wyprzedzeniem 34 dni robocze, poprzez wysłanie wniosku na adres:

Orange Polska S.A.

Zarządzanie Zasobami Sieci i IT

Wydział/Dział Zarządzania Dostępem do Infrastruktury dla Procesów Biznesowych w Katowicach

email: ZZSS.Prace.Planowe@orange.com

Zgłoszenie powinno zawierać m.in.:

- informacje o wykonawcy robót – imię i nazwisko oraz numeru telefonu do kierownika robót;
- certyfikat jakości z serii ISO 9000 lub inny równoważny dokument wydany przez podmiot uprawniony do kontroli jakości w zakresie robót budowlanych- jeśli wykonawca posiada;
- uprawnienia kierownika budowy oraz aktualny wpis do Izby Inżynierów;
- harmonogram robót oraz miejsce prowadzenia prac;
- jeden komplet dokumentacji projektowej (wraz z kopią zatwierdzenia projektu przez OPL oraz kopią pozwolenia na budowę);
- inne dokumenty określone na etapie projektowania.

W odpowiedzi na złożony wniosek/zamiar rozpoczęcia robót/ przedstawiciel Inwestora (wykonawcy) otrzymuje od komórki OPL do której kierowany był wniosek numer zgłoszenia, pod którym wniosek został zarejestrowany.

Oplaty za świadczony nadzór, nalicza się od chwili przybycia na plac budowy przedstawiciela OPL zgodnie z przekazanym zawiadomieniem Inwestora do chwili zakończenia robót wymagających nadzoru. Oplaty naliczane są za cały okres pobytu przedstawiciela OPL. Potwierdzeniem sprawowania nadzoru jest Protokół Odbioru Końcowego/Nadzoru Właścicielskiego. Przedmiotowy dokument podpisują przedstawiciele OPL i Inwestora. W przypadku odmowy podpisania przez przedstawiciela Inwestora Protokół Odbioru Końcowego/Nadzoru Właścicielskiego OPL zastrzega sobie prawo jednostronnego podpisania dokumentu. Przedstawiciel OPL wskazuje w Protokole Odbioru Końcowego/Nadzoru Właścicielskiego przyczynę odmowy podpisania dokumentu przez przedstawiciela Inwestora. Protokół Odbioru Końcowego/Nadzoru Właścicielskiego jest podstawą naliczenia opłat za sprawowanie odpłatnego nadzoru.

17. Zakończone prace związane z zabezpieczeniem infrastruktury OPL należy zgłosić do odbioru komórkom wskazanym w punkcie 16 na co najmniej 3 dni przed planowanym odbiorem wraz z przekazaniem kompletnej dokumentacji powykonawczej (wersja papierowa + CD).
18. Na zakres wykonanych prac ujęty w zaopiniowanym Projekcie Technicznym Inwestor udzieli dla OPL gwarancji na okres 36 miesięcy liczony od dnia podpisania Protokołu odbioru prac pomiędzy Inwestorem a OPL.
19. W przypadku likwidacji części infrastruktury OPL (np. przyłączy do budynku) należy zaktualizować mapy zasadnicze, a powykonawczą inwentaryzację geodezyjną przekazać do Działu Zarządzania Zasobami Infrastruktury i Obsługi Klienta
20. Niniejsze warunki techniczne ważne są przez okres 12 miesięcy od dnia ich wydania.

UWAGA:

Informujemy, że w obszarze działań inwestycyjnych mogą znajdować się elementy infrastruktury telekomunikacyjnej (kable szafy, puszk) będące pod **napięciem niebezpiecznym**. Elementy te oznaczone są przywieszkami koloru czerwonego, zawierającymi informację o występowaniu napięcia niebezpiecznego. W dokumentacji projektowej należy umieścić informację o możliwości występowania na trasie/w relacji projektowanego zasobu, elementów infrastruktury z napięciami niebezpiecznymi i konieczności zachowania szczególnych środków ostrożności podczas pracy na/w zbliżeniu z nimi. Osoby przystępujące do wykonywania prac na tak oznakowanych elementach infrastruktury w których występują napięcia niebezpieczne, powinny posiadać aktualne uprawnienia SEP (E) oraz zobowiązane są do przestrzegania Instrukcji BHP.

**ZA ZGODNOŚĆ
Z ORYGINAŁEM**
mgr inż. Bartosz Kuberacki

Wykonawca przystępując do prac na infrastrukturze OPL zobowiązany jest do przestrzegania i stosowania standardów w zakresie bezpieczeństwa i kontroli dostępu w zakresie:

- uzgodnienia terminu rozpoczęcia prac;
- prowadzenia prac zgodnie z obowiązującymi przepisami prawa wyłącznie pod nadzorem właścicielskim ze strony OPL;
- oznaczania miejsca prowadzenia prac tablicą informacyjną.


Nie przestrzeganie powyższego może narazić wykonawcę na sankcję finansowe o których mowa w punkcie 11.

Szczegółowy sposób postępowania dla powyższych wymagań został zapisany:

- w punktach 12, 13 niniejszych Warunków Technicznych oraz na stronie www.orange.pl/wniosek nadzor.

Za powyższe warunki zostanie pobrana opłata wg aktualnego cennika. Należność należy uregulować w terminie określonym na fakturze VAT, która zostanie przesłana odrębną korespondencją.

Z poważaniem



Tomasz Kędra

Starszy Specjalista

Zarządzanie Zasobami Infrastruktury i Obsługi Klienta

Załączniki:

1. Wysokość opłat
2. 1 kpl. planu sytuacyjnego.

**ZA ZGODNOŚĆ
Z ORYGINAŁEM**
mgr inż. Bartosz Kuberacki

Wałbrzyskie Przedsiębiorstwo Wodociągów i Kanalizacji sp. z o. o.

Al. Wyzwolenia 39, 58-300 Wałbrzych
NIP 886 26 49 062 | REGON 891404575
IX Wydział Gospodarczy Krajowego Rejestru Sądowego
Kapitał zakładowy: 96 657 500,00 zł

KONTO BANKOWE
52 1560 0013 2664 2331 9000 0001



Wodociągi
Wałbrzych

Wałbrzych, dnia 201.05.2021r.

Nasz znak: NI- 4476/1282/2021
Nr sprawy: NI/2021/05/053

Inwestor:
Gmina Czarny Bór
ul. Główna 18
58-379 Czarny Bór



Wnioskodawca:
Przedsiębiorstwo Robót
Inżynierskich TRAKT
Sędziszów 50
58-410 Marciszów

dot.: zapewnienia dostawy wody i odbioru ścieków oraz sporządzenia i wydania warunków technicznych przyłączenia do sieci wodociągowej i kanalizacji sanitarnej dla działki nr 491 Czarny Bór-przeznaczonej pod zabudowę parkingu

Dokonana analiza możliwości świadczenia usług wodociągowo- kanalizacyjnych w rejonie planowanego przedsięwzięcia wykazała, iż możliwa jest dostawa wody i odbiór ścieków.

WPWiK Sp. z o.o. działając w imieniu Wałbrzyskiego Związku Wodociągów i Kanalizacji zapewnia w ilości:

1) dostawę wody w ilości:

$Q_{sr.dob.} = 1,0 \text{ m}^3/\text{d}$, $Q_{max.dob.} = 1,0 \text{ m}^3/\text{d}$

2) odbiór ścieków w ilości:

$Q_{sr.dob.} = 1,0 \text{ m}^3/\text{d}$, $Q_{max.dob.} = 1,0 \text{ m}^3/\text{d}$

tj. zgodnie z potrzebami jakie zostały określone we wniosku (dla działki nr 491 Czarny Bór-przeznaczonej pod zabudowę parkingu).

Ciśnienie wody w rejonie planowanego przedsięwzięcia waha się w granicach od 2,0 do 2,5 barów w miejscu wpięcia.

Trasę i miejsce lokalizacji podziemnych urządzeń wod.-kan. podano na kopi mapy zasadniczej dostarczonej przez Inwestora w oparciu o inwentaryzację geodezyjną powykonawczą będącą w zasobach WPWiK Sp. z o.o..

Ponieważ czasami zdarza się, że stan faktyczny w terenie odbiega od sytuacji przedstawionej na geodezyjnych planach sytuacyjno-wysokościowych budowę przyłącza do nieruchomości należy rozpocząć od próbnych wykopów mających na celu rozpoznanie i ustalenie (potwierdzenie) rzeczywistego usytuowania istniejących urządzeń wod.-kan.

WPWiK Sp. z o.o. nie gwarantuje ciągłości dopływu wody do nieruchomości oraz stabilności ciśnienia wody ze względu na różne okoliczności i nieprzewidywalne zdarzenia, które mogą zakłócać pracę sieci wodociągowej np. braku energii, wyłączeń energetycznych, zakłóceń na ujęciach wód, awarii urządzeń.

Sekretariat

☎ tel. 74 842 41 74 | fax 74 666 59 60
✉ sekretariat@wpwik.pl

Centrum Obsługi Klienta

☎ tel./fax 74 648 81 75
✉ cok@wzwik.pl



www.wodociagi.walbrzych.pl

Dobra woda z kranu

ZA ZGODNOŚĆ
Z ORYGINAŁEM
mgr inż. Bartosz Kuberacki

Do obowiązków właściciela, zarządcy obiektu należy rozważenie konieczności zainstalowania zabezpieczenia przed przepływem zwrotnym ścieków z sieci kanalizacji poprzez zamontowanie urządzenia przeciwwzalewowego na przyłączy tzw. klapy zwrotnej.

Dla przyłączenia wymienionej nieruchomości należy przewidzieć wykonanie przyłącza ze szczególnym uwzględnieniem stosunków własnościowych w tym rejonie.

W przypadku długości przyłącza wodociągowego przekraczającego 15mb, należy zaprojektować studnie wodomierzową.

Zapewnienie dostawy wody i odbioru ścieków oraz warunki techniczne do projektowania (określono w załącznikach nr 1 i nr 2) tracą ważność po upływie 2 lat od daty wydania.

Integralną częścią pisma są:

1. warunki techniczne przyłączenia nieruchomości do sieci wod.-kan. -zał. nr. 1
 2. kopia mapy zasadniczej z zaznaczonymi liniami koloru: -zał. nr 2
- czerwonego oznaczającą przebieg kolektora sanitarnego
 - niebieskiego oznaczającą przebieg sieci wodociągowej

Specjalista
Dziś
Kierownik
Działu Rozwoju i Inwestycji
Gminy Czarny Bór
Szyniszewska

Z upoważnienia Zarządu Wiatrowskiego
Przedsiębiorstwa Wodociągów i Kanalizacji
Spółka z o.o.
Jacek Kuc
Kierownik Działu Rozwoju i Inwestycji

ZA ZGODNOŚĆ
Z ORYGINAŁEM
mgr inż. Bartosz Kuberacki



**Warunki techniczne przyłączenia
nieruchomości
do sieci wodociągowej „Wodociągów Walbrzych”**

DSZ-02-05-01
Zm. 3 z 23.05.2017 r.

I. Odcinek sieci wodociągowej¹:

- 1) przyłączyć zasilające nieruchomość należy zaprojektować od sieci wodociągu *DN 100* do *2,5* barów;
- 2) ciśnienie wody waha się od *2,0* do *2,5* barów;
- 3) nowo projektowany wodociąg ma być wykonany z polietylenu wysokiej gęstości;
- 4) biorąc pod uwagę lokalne warunki klimatyczne oraz doświadczenia eksploatacyjne (chodzi o przypadki zamarzania przewodów) WPWiK Sp. z o.o. zaleca, aby przewody wodociągowe budować na głębokości 1,6-1,8 m, tj. na takiej na jakiej z reguły ułożona jest komunalna sieć wodociągowa, jeżeli nie będzie to możliwe, wówczas wodociąg należy zabezpieczyć poprzez zastosowanie odpowiedniej izolacji termicznej;
- 5) włączenie powinno nastąpić *DN 100*; tuż za wpięciem należy umiejscowić zasuwę;
- 6) przed zasypaniem odcinka sieci, należy zgłosić go do przeglądu technicznego; przegląd musi odbyć się w obecności upoważnionego przedstawiciela przedsiębiorstwa wodociągowego;
- 7) należy zastosować odpowiednią armaturę o parametrach nie mniejszych niż Hawle, Fischer, AVK, VAG itp. (mając na względzie unifikację i zapewnienie sprawności działania tej armatury);
- 8) przy realizacji przedsięwzięcia należy uwzględnić ochronę przeciwpożarową, jeżeli nie jest ona możliwa z istniejącego układu sieci wodociągowej;
- 9) budowa musi być zrealizowana zgodnie z obowiązującymi przepisami, w tym ustawy Prawo budowlane.

II. Przyłącze wodociągowe:

- 1) włączenie nieruchomości powinno nastąpić do wodociągu, o którym mowa w pkt I.1;
- 2) zabudowy zestawów wodomierzowych i innej armatury zaporowej (zaworów antyskażeniowych itp.) należy zaprojektować zgodnie z obowiązującymi przepisami rozporządzenia Ministra Infrastruktury z dnia 12 kwietnia 2002 r. w sprawie warunków technicznych, jakim powinny odpowiadać budynki i ich usytuowanie (Dz.U. 2002 nr 75, poz. 690 z późniejszymi zmianami);
- 3) jeżeli rozwiązanie będzie przewidywało budowę studni wodomierzowej, wówczas należy przewidzieć jej posadowienie przy granicy nieruchomości co najmniej 2,0 m od innych obiektów budowlanych; studnia wodomierzowa powinna być tak zlokalizowana, aby w przyszłości był do niej swobodny dostęp dla służb eksploatacyjnych;
- 4) należy zastosować na przyłączy rurę i kształtki wykonane z polietylenu wysokiej gęstości;
- 5) w zależności od przyjętego sposobu realizacji wpięcia przyłącza należy przy połączeniu umiejscowić odpowiednią zasuwę o parametrach nie mniejszych niż Hawle, Fischer, AVK, VAG itp. (mając na względzie unifikację i zapewnienie sprawności działania armatury),

¹ „WODOCIĄGI WALBRZYCH” nie mają w swoim wieloletnim planie rozwoju i modernizacji urządzeń wodociągowych i urządzeń kanalizacji sanitarnej rozbudowy sieci w kierunku nieruchomości osoby ubiegającej się o przyłączenie. W „WODOCIĄGACH WALBRZYCH” obowiązuje *Regulamin w sprawie odpłatnego przejmowania przez Walbrzyski Związek Wodociągów i Kanalizacji urządzeń wodociągowych i urządzeń kanalizacyjnych od osób fizycznych i prawnych, które te urządzenia wybudowały* stanowiący załącznik do uchwały nr 4/XXXVII/2017 Zarządu WZWiK z dnia 23 maja 2017 r.; uchwała jest publikowana na stronie www.wzwik.pl, w BIP w zakładce uchwały Zarządu WZWiK z roku 2017. Tak więc osoba prawna i fizyczna (jako właściciel) może, po zrealizowaniu odcinków przyłączy poza granicami nieruchomości i po spełnieniu wymogów wynikających z ww. uchwały, zabiegać o odpłatne bądź nieodpłatne przejęcie przez WZWiK wybudowanych urządzeń.



**Warunki techniczne przyłączenia
nieruchomości
do sieci wodociągowej „Wodociągów Wałbrzych”**

DSZ-02-05-01
Zm. 3 z 23.05.2017 r.

- 6) przyłącza wodociągowe należy prowadzić po trasie zbliżonej do linii prostej, najkrótszą drogą do studni wodomierzowej lub do odpowiedniego pomieszczenia w obiekcie,
- 7) zaleca, aby przyłącza wodociągowe budować na głębokości 1,6-1,8 m, tj. na takiej na jakiej z reguły ułożona jest komunalna sieć wodociągowa,
- 8) w sytuacjach, w których powyższe wymagania dotyczące głębokości ułożenia nie mogą być spełnione, należy przyłącza wodociągowe zabezpieczyć przed zamarzaniem,
- 9) przejścia połączeń wodociągowych przez ściany studni, pomieszczenia należy wykonywać w rurach ochronnych uszczelnionych na końcach.
- 10) przed zasypaniem przyłącza należy zgłosić do przeglądu technicznego; przegląd musi odbyć się w obecności upoważnionego przedstawiciela przedsiębiorstwa wodociągowego.

III. Pozostałe warunki:

- 1) dokumentacja projektowa powinna być wykonana przez osobę posiadającą wymagane uprawnienia; Inwestor powinien przedłożyć dokumenty potwierdzające prawo dysponowania nieruchomością na cele budowlane,
- 2) opracowaną dokumentację projektową przyłączy należy uzgodnić w WPWiK Sp. z o.o. w zakresie wydanych warunków technicznych przyłączenia nieruchomości do sieci wod. - kan., oraz uzgodnić na posiedzeniu Rady Koordynacyjnej w sprawie uzgadniania dokumentacji projektowej w Starostwie Powiatowym/Urząd miejski w Wałbrzychu
- 3) przyłącza oraz instalacje wodociągowe zostaną wybudowane przez Inwestora na jego koszt na podstawie uzgodnionego projektu technicznego opracowanego we własnym zakresie na podstawie niniejszych warunków technicznych,
- 4) wybudowane przyłącza i instalacje wodociągowe stanowiąć będą własność Inwestora,
- 5) zgodnie z ustawą o zbiorowym zaopatrzeniu w wodę i zbiorowym odprowadzaniu ścieków (o której mowa wyżej) odbiorca usług odpowiada za zapewnienie niezawodnego działania posiadanych instalacji i przyłączy wodociągowych oraz ponosi koszty związane z ich utrzymaniem, chyba że zawrze z WPWiK Sp. z o.o. stosowną umowę o odpłatne świadczenie przez WPWiK Sp. z o.o. usług związanych z utrzymaniem przyłączy i usuwaniem awarii na przyłączach: wodociągowym i kanalizacji sanitarnej,
- 6) dostawa wody będzie realizowana zgodnie z obowiązującym „Regulaminem dostarczania wody i odprowadzania ścieków...”
- 7) podczas projektowania należy kierować się obowiązującymi przepisami, normami oraz zasadami jakie wynikają z wymagań technicznych – odnoszących się do budowy infrastruktury wodociągowo-kanalizacyjnej – podanych i opublikowanych przez Centralny Ośrodek Badawczo-Rozwojowy Techniki Instalacyjnej INSTAL:
 - w zeszycie nr 3 pt.: „Warunki techniczne wykonania i odbioru sieci wodociągowych” z września 2001 r.,
- 8) warunki techniczne przyłączenia nieruchomości do sieci stanowiące dane do projektowania tracą ważność po upływie dwóch lat od daty ich wydania.

Sprawdził/zatwierdził:

Marek Mielniczak
Dyrektor Naczelny/ Prezes Zarządu

**ZA ZGODNOŚĆ
Z ORYGINAŁEM**
mgr inż. Bartosz Kuberacki



**Warunki techniczne przyłączenia
nieruchomości
do sieci kanalizacyjnej „Wodociągów Wałbrzych”**

DSZ-02-04-02
Zm. 3 z 23.05.2017 r.

musi odbyć się w obecności upoważnionego przedstawiciela przedsiębiorstwa wodociągowego.

III. Pozostałe warunki:

- 1) dokumentacja projektowa powinna być wykonana przez osobę posiadającą wymagane uprawnienia; Inwestor powinien przedłożyć dokumenty potwierdzające prawo dysponowania nieruchomością na cele budowlane,
- 2) opracowaną dokumentację projektową przyłącza należy uzgodnić w „Wodociągach Wałbrzych” w zakresie wydanych warunków technicznych przyłączenia nieruchomości do sieci kanalizacji sanitarnej oraz uzgodnić na posiedzeniu Rady Koordynacyjnej w sprawie uzgodnienia dokumentacji projektowej w Starostwie Powiatowym / Urzędzie Miejskim w Wałbrzychu;
- 3) przyłączy zostanie wybudowane przez Inwestora na jego koszt na podstawie uzgodnionego projektu technicznego opracowanego we własnym zakresie na podstawie niniejszych warunków technicznych,
- 4) wybudowane przyłączy i instalacje kanalizacji sanitarnej stanowiąć będą własność Inwestora,
- 5) zgodnie z ustawą o zbiorowym zaopatrzeniu w wodę i zbiorowym odprowadzaniu ścieków (o której mowa wyżej) odbiorca usług odpowiada za zapewnienie niezawodnego działania posiadanych instalacji i przyłącza kanalizacji sanitarnej oraz ponosi koszty związane z ich utrzymaniem, chyba że zawrze z „Wodociągach Wałbrzych” stosowną umowę o odpłatne świadczenie przez „Wodociągi Wałbrzych” usług związanych z utrzymaniem przyłącza i usuwaniem awarii na przyłączy,
- 6) podczas projektowania należy kierować się obowiązującymi przepisami, normami oraz zasadami jakie wynikają z wymagań technicznych – odnoszących się do budowy infrastruktury kanalizacyjnej – podanych i opublikowanych przez Centralny Ośrodek Badawczo-Rozwojowy Techniki Instalacyjnej INSTAL:
 - w zeszycie nr 9 pt.: „Warunki techniczne wykonania i odbioru sieci kanalizacyjnych” z sierpnia 2003 r.,
- 7) odbiór ścieków będzie realizowany zgodnie z obowiązującym „Regulaminem dostarczania wody i odprowadzania ścieków...”,
- 8) warunki przyłączania nieruchomości do sieci stanowiące dane wyjściowe do projektowania tracą ważność po upływie dwóch lat od daty ich wydania.

Sprawdził/zatwierdził:

Marek Mielniczuk
Dyrektor Naczelny/ Prezes Zarządu

**ZA ZGODNOŚĆ
Z ORYGINAŁEM**
mgr inż. Bartosz Kuberacki

Wałbrzyskie Przedsiębiorstwo Wodociągów i Kanalizacji sp. z o. o.

Al. Wyzwolenia 39, 58-300 Wałbrzych
NIP 886 26 49 062 | REGON 891404575
IX Wydział Gospodarczy Krajowego Rejestru Sądowego
Kapitał zakładowy: 96 657 500,00 zł

KONTO BANKOWE
52 1560 0013 2664 2331 9000 0001



NI-8981/25.10.2021
Nr sprawy: NI/2021/09/036

Wałbrzych, dn. 2021-09-22

Inwestor:
Gmina Czarny Bór
ul. Główna 18
58-379 Czarny Bór



Wnioskodawca:
Przedsiębiorstwo Robót
Inżynierskich TRAKT
Sędziszów 50
58-410 Marciszów

Dotyczy: *Uzgodnienia projektu w zakresie warunków przyłączenia parkingu przy ul. Wesolej w Czarnym Borze na działce nr 491, obr. 2, Czarny Bór do sieci wodociągowej i kanalizacji sanitarnej eksploatowanej przez Wałbrzyskie Przedsiębiorstwo Wodociągów i Kanalizacji Sp. z o. o.*

Po rozpatrzeniu pisma z dnia 2021-09-07 (data wpływu 2021-09-10) Wałbrzyskie Przedsiębiorstwo Wodociągów i Kanalizacji Sp. z o. o. przesyła uzgodniony projekt.

Załącznik: Projekt budowlany 2 egz.

Otrzymują:
1. Adresat
2. a/a

Z upoważnienia Zarządu Wałbrzyskiego
Przedsiębiorstwa Wodociągów i Kanalizacji
Spółka z o.o.
Janusz Kuc
Kierownik Działu Rozwoju i Inwestycji

SAMODZIELNY REFERENT
Działu Rozwoju i Inwestycji
Grzegorz Paulowicz

Sekretariat
tel. 74 842 41 74 | fax 74 666 59 60
sekretariat@wpwik.pl

Centrum Obsługi Klienta
tel./fax 74 648 81 75
cok@wzwik.pl



www.wodociagi.walbrzych.pl

Dobra woda z kranu

ZA ZGODNOŚĆ
Z ORYGINAŁEM
mgr inż. Bartosz Kuberać

Legenda



- Projektowany wodociąg

- Projektowana kanalizacja sanitarna

UZGODNIENIE NR 2021/09/SG z dnia 2021.09.22

Projekt uzgodniono w WPWiK Sp. z o.o. w zakresie warunków przyłączenia nieruchomości do sieci: wodociągowej, kanalizacji sanitarnej pod warunkiem

zastosowania się do następujących uwag: bez uwag

o rozpoczęciu robót należy powiadomić pisemnie WPWiK Sp. z o.o. z jednoczesnym złożeniem uzgodnionego projektu na budowę przyłączy: wodociągowego, kanalizacji sanitarnej do nieruchomości.
Uzgodnienie jest ważne 2 lata od daty jego dokonania.

SAMODZIELNY REFERENT
Działu Kierownictwa Inwestycji

Grzegorz Pawłowicz

Inwestor/ Zamawiający	GMINA CZARNY BÓR ul. Główna 18 58-379 Czarny Bór	
Jednostka projektowa	Przedsiębiorstwo Robót Inżynierskich TRAKT Sędziszów 50 58-410 Marciszów NIP 614-000-12-50	
Stadium: PROJEKT BUDOWLANY	Zamierzenie budowlane: Budowa parkingu przy ul Wesołej w Czarnym Borze	
Nr tomu: -	Lokalizacja inwestycji: Województwo Dolnośląskie, Powiat Wałbrzyski, Gmina Czarny Bór	
Branża: Sanitarna	Tytuł rysunku: PLANSZA ZBIORCZA SIECI	

ZA ZGODNOŚĆ
Z ORYGINAŁEM
mgr inż. Bartosz Kuberacki

netia.pl t +48 22 352 30 00
f +48 22 330 33 33

Netia SA, 40-155 Katowice
ul. Konduktorska 33
40-155 Katowice

N E T I A



31-08-2021

Adres do korespondencji:
Netia S.A.
ul. Konduktorska 33
40-155 Katowice

Przedsiębiorstwo Robót Inżynieryjnych Trakt
Włodzimierz Lewowski
Sędziszów 50
58-410 Marciszów

Nasz znak: NTTG-508-4135/21

Dotyczy: **Budowa parkingu przy ul Wesołej w Czarnym Borze.**

W odpowiedzi na Państwa pismo PRI/BK/8 z dnia z dnia 30-08-201 informujemy że, projektowana inwestycja koliduje z istniejącą infrastrukturą Netia S.A. W związku z powyższym zachodzi konieczność zabezpieczenia sieci światłowodowej na koszt Naruszającego stan istniejący.

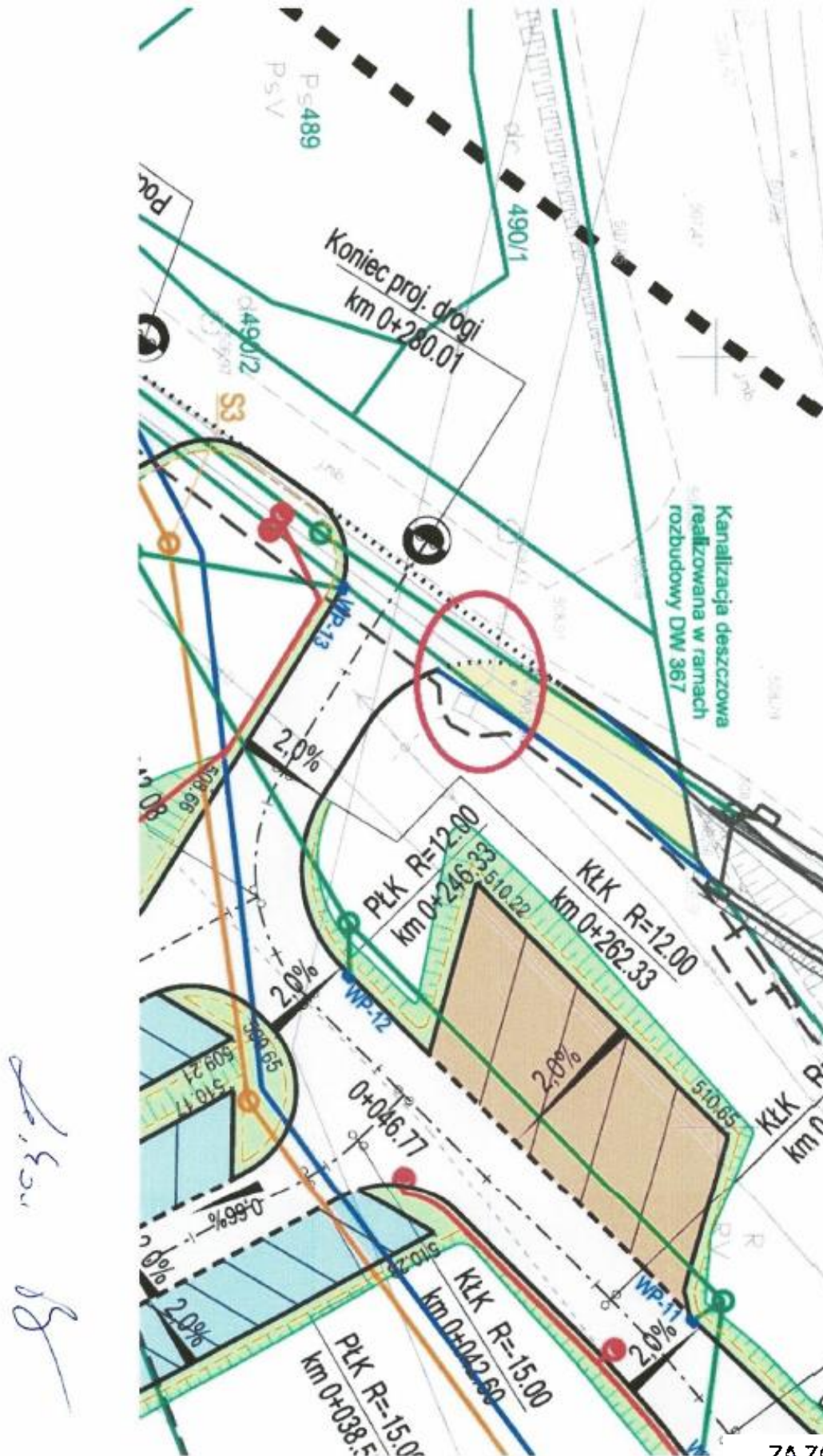
Miejsce kolizyjne zaznaczono kółkiem na załączonej mapie, proponujemy zabezpieczenie rurociągu telekomunikacyjnego 4xhdpe fi 40 ławą betonową przy zachowaniu normatywnych głębokości.

Zwracamy szczególną uwagę że, prace planowe na czynnej sieci Netii SA powinny być zgłoszone co najmniej 21 dni przed terminem rozpoczęcia przedmiotowych robót. Zgłoszenie należy złożyć pisemnie na adres podany dla korespondencji, lub @ na nadzory@netia.pl

Uzgodnienie jest ważne dwa lata od daty wystawienia

TEL-GIS
SERVICES S.C.
Lewkowicz Paweł
Tel 535540625

ZA ZGODNOŚĆ
Z ORYGINAŁEM
mgr inż. Bartosz Kuberać



ZA ZGODNOŚĆ
Z ORYGINAŁEM
mgr inż. Bartosz Kuberacki

Znak: GKR 7226.140.2021.MT

WÓJT GMINY CZARNY BÓR
ul. Główna 18
58-379 CZARNY BÓR
(1)

(oznaczenie organu wydającego decyzję)

Czarny Bór, dnia 20 października 2021r.

DECYZJA Nr 22/2021

Na podstawie art. 39 ust 3, art. 40 ust 1, ust 2 pkt 2 i ust 3 Ustawy z dnia 21 marca 1985r. o drogach publicznych (t.j. Dz.U. z 2021r. poz. 1376 ze zm.), art. 30 ust. 2 pkt 3 Ustawy z dnia 8 marca 1990r. o samorządzie gminnym (t.j. Dz. U. z 2021r. poz. 1372 ze zm.) oraz art. 104 Ustawy z dnia 14 czerwca 1960r. – Kodeks postępowania administracyjnego (Dz.U. z 2021r. poz. 735 ze zm.), po rozpatrzeniu wniosku złożonego przez Gminę Czarny Bór z siedzibą w Czarnym Borze przy ul. Główniej 18, kod pocztowy 58-379 Czarny Bór posługującą się nr NIP 886-257-29-74 i REGON 890708225 w imieniu i na rzecz, której na podstawie pełnomocnictwa nr OR.005.14.2021.TG z dnia 06.05.2021r. występuje Pan Włodzimierz Lewowski,

uzgadniam i zezwalam

Gmina Czarny Bór

ul. Główna 18

58-379 Czarny Bór

NIP 886-25-72-974 i REGON 890718225

na umieszczenie infrastruktury technicznej w pasie drogowym niezwiązanej z drogą (zgodnie z art.39 pkt.3 ustawy o Drogach Publicznych) w dz. nr 491, 498, 486/2 obręb 0002 Czarny Bór przyłącza wodnego i sanitarnego do zadania pn. „Budowa parkingu przy ul. Wesołej w Czarnym Borze” na następujących warunkach:

1. Lokalizacja przyłącza wodnego i sanitarnego, jego długość i średnica powinna być zgodna z projektem zagospodarowania terenu sporządzonym na mapie w skali 1:500 i stanowiącym integralną część decyzji;
2. Wykonanie przyłącza wodnego i sanitarnego powinno być zgodnie z technologią budowy oraz obowiązującymi przepisami określonymi Prawem budowlanym i Ustawą z dnia 07 czerwca 2001 r. o zbiorowym zaopatrzeniu w wodę i zbiorowym odprowadzaniu ścieków (t.j. Dz. U. z 2020 r. poz. 2028) oraz dokumentacją techniczną, na którą uzyskano prawomocne pozwolenie na budowę;
3. Gmina nie ponosi odpowiedzialności za kolizje z urządzeniami obcymi znajdującymi się w działce;

ZA ZGODNOŚĆ
Z ORYGINAŁEM
mgr inż. Bartosz Kuberacki

Znak: GKR 7226.140.2021.MT

4. Wszelkie uszkodzenia istniejących urządzeń wynikające z prowadzonych prac, nieusunięte przez wykonawcę usunięte zostaną na koszt wnioskodawcy;
5. W przypadku kolizji wymagającej w przyszłości przełożenia projektowanego przyłącza, koszt tego przełożenia poniesie jego właściciel;
6. Wejście z budową musi być poprzedzone wnioskiem złożonym min z 14 dniowym wyprzedzeniem. We wniosku należy określić średnicę i długość wbudowanej sieci;
7. Niniejsze pismo należy traktować jako prawo do dysponowania dz. nr 491, 498, 486/2 obręb 0002 Czarny Bór na cele budowlane (podstawa art. 32 ust. 4 pkt 2 Ustawy z dnia 7 lipca 1994r. Prawa budowlanego) w ustalonym w decyzji zakresie;
8. **Zezwolenie jest ważne 5 lat od daty decyzji.** Po tym terminie automatycznie wygasa.

UZASADNIENIE

Gmina Czarny Bór z siedzibą w Czarnym Borze przy ul. Głównej 18, kod pocztowy 58-379 Czarny Bór posługująca się nr NIP 886-257-29-74 i REGON 890708225 w imieniu i na rzecz, której na podstawie pełnomocnictwa nr OR.005.14.2021.TG z dnia 06.05.2021r. występuje Pan Włodzimierz Lewowski, złożyła wniosek do tutejszego organu w sprawie uzgodnienia dokumentacji technicznej oraz wyrażenia zgody na umieszczenie projektowanego przyłącza wodnego i sanitarnego do realizacji zadania pn. „Budowa parkingu przy ul. Wesołej w Czarnym Borze” w dz. nr 491, 498 i 486/2 przy ul. Wesołej w Czarnym Borze. Do wniosku załączono mapy-projekt zagospodarowania terenu z przebiegiem trasowym sieci w skali 1:500.

Ze złożonej dokumentacji wynika, że projektowane przyłącze wodne i sanitarne posadowione będzie w drodze gminnej nr 114748D dz. nr 498 i 486/2 prowadzone będzie do dz. nr 491.

Wobec powyższego zezwala się na jego lokalizację zgodnie z przedłożonymi załącznikami graficznymi.

POUCZENIE

Na podstawie art. 127 § 1 i § 2 Ustawy z dnia 14 czerwca 1960r. – Kodeks postępowania administracyjnego (Dz.U. z 2021r. poz. 735 ze zm.) od niniejszej decyzji służy stronie odwołanie do Samorządowego Kolegium Odwoławczego w Wałbrzychu za pośrednictwem Wójta Gminy Czarny Bór w terminie 14 dni od dnia jej doręczenia.

Na podstawie art. 127a § 1 i § 2 Ustawy z dnia 14 czerwca 1960r. – Kodeks postępowania administracyjnego (Dz.U. z 2021r. poz. 735 ze zm.) w trakcie biegu terminu do wniesienia odwołania strona może zrzec się prawa do wniesienia odwołania wobec organu administracji publicznej, który wydał decyzję. Z dniem doręczenia Wójtowi Gminy Czarny Bór oświadczenia o zrzeczeniu się prawa do wniesienia odwołania przez stronę postępowania, decyzja staje się ostateczna i prawomocna.

Niniejsza decyzja jest zwolniona od opłaty skarbowej na podst. art. 2 ust. 1 pkt 2 Ustawy z dnia 16 listopada 2006r. o opłacie skarbowej (tj. Dz.U. z 2020 r. poz. 1546 ze zm.).



**ZA ZGODNOŚĆ
Z ORYGINAŁEM**
mgr inż. Bartosz Kuberacki

Znak: GKR 7226.140.2021.MT

WOJTY GMINY
CZARNY BÓR
Adam Kłirecki

Otrzymują:

1. Adresat

2. IDiK a/a

KLAUZULA INFORMACYJNA - RODO Informuję, że zgodnie z art. 13 ust. 1 i ust. 2 Rozporządzenia Parlamentu Europejskiego i Rady (UE) 2016/679 z dnia 27 kwietnia 2016 r. w sprawie ochrony osób fizycznych w związku z przetwarzaniem danych osobowych i w sprawie swobodnego przepływu takich danych oraz uchylenia dyrektywy 95/46/WE:

- Administratorem Pana/Pani danych osobowych jest Urząd Gminy Czarny Bór z siedzibą: ul. Główna 18, 58-379 Czarny Bór.
- Inspektorem ochrony danych w Urzędzie Gminy Czarny Bór jest Pani Katarzyna Tomasiak, tel. 74 8450139, e-mail: kadry@czarny-bor.pl.
- Pana/Pani dane osobowe będą przetwarzane wyłącznie zgodnie z określonym celem w składanym podaniu/wniośku.
- Pana/Pani dane osobowe będą udostępniane wyłącznie Urzędowi Gminy Czarny Bór.
- Pana/Pani dane osobowe będą przechowywane przez czas określony w Jednolitym Rzecznym Wykazie Akt dla organów gminy i związków międzygminnych oraz urzędów obsługujących te organy i związki.
- Podanie przez Pana/Panią danych osobowych w zakresie wymaganym ustawodawstwem jest obligatoryjne. Niepodanie danych osobowych będzie skutkowało nie zrealizowaniem usługi.
- Przysługuje Panu/Pani prawo dostępu do treści swoich danych osobowych oraz ich sprostowania, usunięcia, ograniczenia przetwarzania, prawo do przenoszenia danych, prawo wniesienia sprzeciwu, prawo do cofnięcia zgody w dowolnym momencie bez wpływu na zgodność z prawem przetwarzania, (jeżeli przetwarzanie odbywa się na podstawie zgody), którego dokonano na podstawie zgody przed jej cofnięciem.
- Ma Pan/Pani prawo wniesienia skargi do UODO, gdy uzna Pan/Pani, iż przetwarzanie danych osobowych dotyczących Pana/Pani, narusza przepisy ogólnego rozporządzenia o ochronie danych osobowych z dnia 27 kwietnia 2016 r.
- Pana/Pani dane będą przetwarzane w sposób zautomatyzowany oraz tradycyjny.

ZA ZGODNOŚĆ
Z ORYGINAŁEM
mgr inż. Bartosz Kuberacki



Orange Polska
Hurt
Zarządzanie Zasobami Sieci i IT
Dział Zarządzania Zasobami Infrastruktury
i Obsługi Klienta
ul. Rakowicka 51, 31-510 Kraków
tel.: 12 265 00 04 www.hurt-orange.pl

Przedsiębiorstwo Robót Inżynierskich
TRAKT
Sędziszów 50
58-410 Marciszów

Kraków, 14 stycznia 2022r.

Numer pisma: TTISIKU-55194/21/TK
Temat: uzgodnienie projektu wykonawczego pn.: "Budowa parkingu przy ul. Wesołej w Czarnym Borze"
Zabezpieczenie sieci telekomunikacyjnej Orange Polska S.A.

Szanowni Państwo,



informujemy, że uzgadniamy projekt wykonawczy pn.: "Budowa parkingu przy ul. Wesołej w Czarnym Borze"
Zabezpieczenie sieci telekomunikacyjnej Orange Polska S.A.

Zabezpieczenie sieci telekomunikacyjnej własności ORANGE POLSKA S.A. należy zrealizować zgodnie z uzgodnionym projektem


Przynajmniej na 14 dni przed planowanym rozpoczęciem robót, związanych z ingerencją w sieć telekomunikacyjną, Inwestor ma obowiązek pisemnie wystąpić do ORANGE POLSKA S.A., celem wyznaczenia nadzoru nad prowadzonymi robotami i ochroną sieci teletechnicznej. Tryb i zasady zgłoszenia dostępne są na stronie: www.orange.pl/wniosek nadzor. Wzór wniosku o nadzór nad wykonywanymi pracami, który jest umieszczony na ww. stronie, dołączamy do niniejszego uzgodnienia, z możliwością wykorzystania tej formy przekazu, poprzez wypełnienie go i przesłanie na adres:

Orange Polska S.A.
Wydział Utrzymania Usług i Infrastruktury w Wałbrzychu
ul. Długa 60
58-309 Wałbrzych
e-mail: DiSU.RWWUiiWałbrzych@orange.com

ZA ZGODNOŚĆ
Z ORYGINAŁEM
mgr inż. Bartosz Kuberacki

Wykonywanie prac na sieci ORANGE POLSKA S.A. bez zgłoszenia jest naruszeniem własności ORANGE POLSKA S.A. i będzie zgłaszane organom ścigania.

Niniejsze uzgodnienie ważne jest przez okres 12 miesięcy od dnia jego wydania.



Z poważaniem

Tomasz Kędra
Starszy Specjalista

Zarządzanie Zasobami Infrastruktury i Obsługi Klienta

Załączniki:
1x Wzór wniosku o nadzór właścicielski
1x projekt wykonawczy
Otrzymuje
1 x adresat,
1 x a/a

**ZA ZGODNOŚĆ
Z ORYGINAŁEM**
mgr inż. Bartosz Kuberacki

	Miejscowość: _____ data: _____ **																															
Wniosek: _____ Proszę wpisać kod pocztowy miejscowości gdzie będą prowadzone prace na sieci miedzianej _____ **																																
(proszę wybrać z listy wyboru)																																
Zamawiający: Imię i nazwisko/Nazwa firmy _____ ** Adres zamieszkania/Siedziby firmy: ulica: _____ nr: _____ lokal: _____ ** Kod pocztowy _____ Miejscowość: _____ ** REGON/PESEL _____ NIP _____ Numer Umowy dzierżawy/najmu infrastruktury****: _____		Adresat Wniosku: Wypełnia się automatycznie po podaniu kodu pocztowego Orange Polska Dostarczanie i Serwis Usług Wydział Urzeczywiania Usług i Infrastruktury: _____ Miejscowość: _____ ul.: _____ kod pocztowy: _____ adres email: _____																														
**** Wpisać jeżeli prace dotyczą infrastruktury na którą została zawarta z Orange Polska umowa dzierżawy/najmu. Osoba składająca wniosek* (osoba do kontaktu): Imię: _____ nazwisko: _____ ** tel: +48 _____ ** kom: +48 _____ ** PESEL: _____ E-mail: _____ ** Nr projektu budowlanego/Warunki Techniczne nr pisma: _____ W przypadku, gdy Orange Polska nie dysponuje projektem budowlanym zgodnie z którym będą wykonywana prace, Zamawiający zobowiązany jest przekazać projekt budowlany, najpóźniej w dniu przekazania placu budowy.																																
Termin rozpoczęcia prac: _____ ** Termin przewidywany Odbioru końcowego: _____ ** Uwaga: Opłaty za nadzór będą pobierane wyłącznie za rzeczywisty czas prowadzenia nadzoru - patrz zask. Opis prac: _____ ** Prace będą prowadzone w trybie (rodzaj zamawianego Nadzoru właścicielskiego): _____																																
<table border="1" style="width: 100%; border-collapse: collapse;"> <thead> <tr> <th colspan="2">Lokalizacja prac</th> <th colspan="4">najbliższy kod pocztowy</th> </tr> <tr> <th>ulica</th> <th>nr</th> <th>ulica</th> <th>nr</th> <th>ulica</th> <th>nr</th> </tr> </thead> <tbody> <tr> <td>ul.1</td> <td></td> <td>ul.4</td> <td></td> <td>ul.7</td> <td></td> </tr> <tr> <td>ul.2</td> <td></td> <td>ul.5</td> <td></td> <td>ul.8</td> <td></td> </tr> <tr> <td>ul.3</td> <td></td> <td>ul.6</td> <td></td> <td>ul.9</td> <td></td> </tr> </tbody> </table>			Lokalizacja prac		najbliższy kod pocztowy				ulica	nr	ulica	nr	ulica	nr	ul.1		ul.4		ul.7		ul.2		ul.5		ul.8		ul.3		ul.6		ul.9	
Lokalizacja prac		najbliższy kod pocztowy																														
ulica	nr	ulica	nr	ulica	nr																											
ul.1		ul.4		ul.7																												
ul.2		ul.5		ul.8																												
ul.3		ul.6		ul.9																												
Podmiot, który będzie prowadził prace (Wpisać jeśli inny niż Zamawiający. Podać: nazwa, siedziba, miejscowość, kod pocztowy, ulica, nr ulicy, tel. kontaktowy): _____																																
Dane do wystawienia faktury VAT za wykonanie Nadzoru właścicielskiego i Odbioru końcowego: Zamawiający lub Płatnik: _____ ** Adres zamieszkania/siedziba: _____ ** REGON: _____ NIP: _____ ** Wszelkie informacje są dostępne pod adresem: http://www.orange.pl/kontrola-dostepu-do-infrastruktury.phtml Zamawiający zobowiązany jest zawiadomić Orange Polska o zmianie danych zawartych w niniejszym Wniosek lub Załączniku! Zamawiający oświadcza, że zapoznał się i akceptuje treść "Zasad wykonywania Odbioru końcowego i Nadzoru właścicielskiego przez Orange Polska S.A." wraz z cennikiem świadczenia nadzoru. <div style="border: 1px solid black; height: 30px; width: 100%;"></div>																																

* Osoba składająca wniosek zobowiązana jest posiadać stosowne pełnomocnictwo do reprezentowania podmiotu, w imieniu którego występuje.

** obligatoryjne wypełnienie pól

* podpis osoby uprawnionej do składania wniosku

DEIZDol

ZA ZGODNOŚĆ
Z ORYGINAŁEM
mgr inż. Bartosz Kuberacki

Rzeczpospolita
Polska**DOLNY
ŚLĄSK**Unia Europejska
Europejski Fundusz
Rozwoju Regionalnego**DOKUMENTACJA TECHNICZNA**

INWESTYCJA :

**„ Budowa parkingu przy ul Wesołej w Czarnym Borze”
Zabezpieczenie sieci telekomunikacyjnej Orange Polska S.A.**

INWESTOR/
ZAMAWIAJĄCY:

Gmina Czarny Bór
Ul. Główna 18
58-379 Czarny Bór

JEDNOSTKA PROJEKTOWA



PRZEDSIĘBIORSTWO ROBÓT INŻYNIERYJNYCH TRAKT
SĘDZISŁAW 50
58-410 MARCISZÓW
NIP 614-000-12-50
TEL/FAX (075) 742-55-90

LOKALIZACJA INWESTYCJI

WOJEWÓDZTWO DOLNOŚLĄSKIE, GMINA CZARNY BÓR, POWIAT WAŁBRZYSKI
UL. WESOŁA
JEDNOSTKA EWIDENCYJNA 022104_2, CZARNY BÓR
OBRĘB 0002 CZARNY BÓR, DZIAŁKA NR 491, 498, 486/2, 492

DATA OPRACOWANIA

LISTOPAD 2021

KATEGORIA OBIEKTU

XXVI - Sieci

ZESPÓŁ PROJEKTOWY

GLÓWNY PROJEKTANT – MGR INŻ. WŁODZIMIERZ LEWOWSKI, UPR. 228/02/DUW SPEC. KONSTR. – BUD. BEZ OGRANICZEŃ
BRANŻA TELEKOMUNIKACYJNA
PROJEKTANT – MGR INŻ. GRZEGORZ MOSKWIAK – UPR 1913/00/U SPEC. TELEKOMUNIKACYJNA

Orange Polska

Zarządzenie Zespołami Sieci i IT
Dział Zarządzania Zespołami Infrastruktury
i Obsługi Klienta w Krakowie
ul. Dąbna 66, 33-809 Kraków

Załącznik do pisma

Z dnia

14.01.22
715161-55499/21/TK

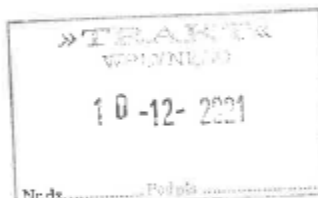
**ZA ZGODNOŚĆ
Z ORYGINAŁEM**
mgr inż. Bartosz Kuberać



Polska Spółka Gazownictwa sp. z o.o.
Oddział Zakład Gazowniczy we Wrocławiu
ul. Ziębicka 44, 50-507 Wrocław
tel. 71 364 95 05, faks 71 338 71 06

Sekcja Zarządzania Majątkiem Sieciowym

Ul. Wrocławska 2, 58-309 Wałbrzych
tel. 74 842 72 11
pawel.bednarski@psgaz.pl



Wg. rozdzielnika

Wasz znak: PRI/BK/12

Nasz znak: PSGWR.ZMSW.763.227.PB.21

Wałbrzych, 06.12.2021

Dot.: uzgodnienia projektu demontażu istniejącego gazociągu DN200 dla realizacji zadania pn.
„Budowa parkingu przy ul. Wesolej w Czarnym Borze”

Szanowni Państwo,

W odpowiedzi na projekt demontażu odcinka gazociągu DN 200 stal (wyłączonego trwale z eksploatacji), przesłanym za pismem znak PRI/BK/12 z dnia 03.11.2021 r. dla zadania jak w tytule, Polska Spółka Gazownictwa sp. z o. o. Oddział Zakład Gazowniczy we Wrocławiu informuje, że uzgadnia przedłożony projekt.

Przed przystąpieniem do prac należy bezwzględnie powiadomić pisemnie Polską Spółkę Gazownictwa sp. z o.o. Sekcję Stacji i Sieci Gazowych w Wałbrzychu, ul. Wrocławska 2, 58-309 Wałbrzych o terminie rozpoczęcia robót. Po odkryciu gazociągu konieczne jest sprawdzenie przez służby PSG obecności gazu w rurociągu, aby móc bezpiecznie kontynuować dalsze prace. Odcięcie usuwanego odcinka od pozostałego gazociągu w gruncie wykonają służby eksploatacyjne PSG.

Ponadto informujemy, że warunki ujęte w piśmie nr PSGWR.ZMSZ.763.98.PB.21 z dnia 31.05.2021 r. utrzymują swoją moc i ważność obowiązywania.

Z poważaniem

Kierownik
Sekcja Zarządzania Majątkiem Sieciowym
Majster Kawałek-Juszczyk

Otrzymują:

1. Gmina Czarny Bór ul. Główna 18, 58-379 Czarny Bór,
 2. Przedsiębiorstwo Robót Inżynierskich TRAKT, Sędziszów 50, 58-410 Marciszów + zał. projekt – 1 egz.
 3. Sekcja Stacji i Sieci Gazowych w Wałbrzychu + zał. projekt – 1 egz.
 4. ZMSW a/a
- Przygotował: Paweł Bednarski tel. 748427211

Wałbrzych, dn. 11.03.2022 r.

STAROSTA WAŁBRZYSKI
Aleja Wyzwolenia 20-24
58-300 WAŁBRZYCH

Znak sprawy: SGN.6630.8.2022

ODPIS
PROTOKOŁU Z NARADY KOORDYNACYJNEJ
zakończonych w dniu 11.03.2022 r.
w sprawie usytuowania projektowanej sieci uzbrojenia terenu

Na podstawie ustawy z dnia 17 maja 1989 r. - Prawo geodezyjne i kartograficzne (t.j. Dz. U. z 2021 r. poz.1990)

Przedmiot narady:	Budowa przyłącza kanalizacji sanitarnej, przyłącza wodociągowego oraz sieci elektroenergetycznej nN oświetlenia drogowego i sieci kanalizacji deszczowej w ramach budowy parkingu przy ul. Wesołej w Czarnym Borze - projekt zamienny do uzgodnienia nr 6630.64.2021.
Lokalizacja:	Gmina czarny Bór, obręb nr 0002 Czarny Bór, dz.: 288/15, 491, 498
Wnioskodawca:	PRZEDSIĘBIORSTWO ROBÓT INŻYNIERYJNYCH "TRAKT" Sędziszów 50, 58-410 Marciszów
Inwestor:	GMINA CZARNY BÓR ul. Główna 18, 58-379 Czarny Bór
Projektant:	WŁODZIMIERZ LEWOWSKI Inne upr.: budowlane: 263/DOŚ/13
Przewodniczący:	Małgorzata Juchniewicz - Inspektor Wydział Geodezji i Kartografii
Sposób przeprowadzenia narady:	elektroniczny
Data wpływu:	03.03.2022 r.

PODSUMOWANIE NARADY

Projekt przedłożony na naradę koordynacyjną został uzgodniony pozytywnie z uwagami przez jej uczestników.

Stanowisko Przewodniczącego:

1. Uzgodnienie traci ważność gdy inwestor lub organ administracji architektoniczno-budowlanej a także organ nadzoru budowlanego powiadomią o utracie ważności, zmianie lub uchyleniu decyzji:
 - o warunkach zabudowy i zagospodarowania terenu wydanej przed dniem 11 lipca 2003 r.,
 - o warunkach zabudowy,
 - o ustaleniu lokalizacji inwestycji celu publicznego,
 - o zatwierdzeniu projektu budowlanego,
 - o pozwoleniu na budowę.
2. O wystąpieniu w/w przypadków (pkt 1) inwestor jest zobowiązany zawiadomić bezzwłocznie tutejszy Organ.
3. Wszystkie odstępstwa od uzgodnionej dokumentacji wymagają dodatkowego uzgodnienia w tutejszym Organie.

Dokument wygenerował(a): Małgorzata Juchniewicz, dn. 14-03-2022 08:10:17

Jeżeli dokument jest wystawiony elektronicznie, to nie wymaga podpisu analogowego ani pieczęci, lecz wymaga podpisu elektronicznego.

Uwaga: podpis elektroniczny jest niewidoczny – można go zweryfikować tylko odpowiednim programem

4. Przed wejściem w teren należy uzyskać zgodę właścicieli gruntów na ułożenie przewodów uzbrojenia podziemnego na ich nieruchomościach.
5. Inwestorzy są obowiązani do zapewnienia wyznaczenia przez jednostki uprawnione do wykonywania prac geodezyjnych, usytuowania w terenie obiektów budowlanych wymagających pozwolenia na budowę.
6. Po zrealizowaniu niniejszego obiektu, należy zlecić uprawnionej jednostce wykonawstwa geodezyjnego inwentaryzację powykonawczą (w przypadku przewodów podziemnych przed ich zasypaniem).
7. Integralną część niniejszego uzgodnienia stanowią mapy z uwidocznionym projektem inwestycji.
8. Prace ziemne w miejscach zbliżeń z punktami osnowy geodezyjnej należy prowadzić ręcznie. W przypadku naruszenia znaków osnowy geodezyjnej w toku prac ziemnych, inwestor zobowiązany jest do naprawienia szkody poprzez zlecenie odtworzenia położenia znaku uprawnionej jednostce wykonawstwa geodezyjnego, po uprzednim uzyskaniu informacji w Powiatowym Ośrodku Dokumentacji Geodezyjnej i Kartograficznej o potrzebie odtworzenia znaku.

Na obszarze uzgodnienia znajdują się następujące punkty osnowy geodezyjnej: 5.141.31.1.1066.0.

Lista uczestników narady koordynacyjnej wraz z uwagami

Lp.	Nazwa instytucji Sposób uczestnictwa	Stanowisko Uwagi	Imię i nazwisko uczestnika
1	DSS OPERATOR SPÓŁKA AKCYJNA elektroniczny	Uczestnik nieobecny na naradzie Przedstawiciel branży nie uczestniczył w naradzie koordynacyjnej.	Tadeusz Dąbrowski
2	NETIA SA Z SIEDZIBĄ W WARSZAWIE elektroniczny	Stanowisko pozytywne	Paweł Lewkowicz
3	ORANGE POLSKA DOMENA HURT DOSTARCZANIE I SERWIS USŁUG WYDZIAŁ EWIDENCJI I ZARZĄDZANIA DANYMI O INFRASTRUKTURZE WROCŁAW elektroniczny	Uczestnik nieobecny na naradzie Przedstawiciel branży nie uczestniczył w naradzie koordynacyjnej.	Jacek Bakota
4	PSG SP. Z O.O. ZAKŁAD WE WROCŁAWIU GAZOWNIA W WAŁBRZYCHU elektroniczny	Stanowisko pozytywne Skoordynowano pozytywnie, uzgodnienie branżowe znak PSGWR.ZMSW.763.227.PB.21 z dnia 6.12.2022r.	Krzysztof Olszewski
5	STAROSTWO POWIATOWE WYDZIAŁ ADMINISTRACJI ARCHITEKTONICZNO- BUDOWLANEJ I GOSPODARKI NIERUCHOMOŚCIAMI elektroniczny	Uczestnik nieobecny na naradzie Przedstawiciel Urzędu nie uczestniczył w naradzie koordynacyjnej.	
6	STAROSTWO POWIATOWE WYDZIAŁ INFRASTRUKTURY POWIATU I OCHRONY ŚRODOWISKA elektroniczny	Stanowisko pozytywne Bez uwag	Jacek Michalik
7	TAURON DYSTRYBUCJA S.A. ODDZIAŁ W WAŁBRZYCHU elektroniczny	Stanowisko pozytywne Wałbrzych, 08.03.2022 r. Numer opinii: OMD4/NK-SP/WS/8/2022	Waldemar Sołuk

Dokument wygenerował(a): Małgorzata Juchniewicz, dn. 14-03-2022 08:10:17

Jeżeli dokument jest wystawiony elektronicznie, to nie wymaga podpisu analogowego ani pieczęci, lecz wymaga podpisu elektronicznego.

Uwaga: podpis elektroniczny jest niewidoczny – można go zweryfikować tylko odpowiednim programem

	<p>Informacja o występujących ew. kolizjach: skrzyżowania i zbliżenie z linią napowietrzną nN, oświetlenia ulicznego i napowietrzną linią telekomunikacyjną, zbliżenie z kablami nN, skrzyżowania i zbliżenie z kablem SN</p> <p>Przedstawiona dokumentacja projektowa zostaje zaopiniowana wg. punktów:</p> <p>B. Prace w pobliżu urządzeń podziemnych TAURON Dystrybucja S.A. należy wykonać ręcznie, zgodnie z obowiązującymi normami. Wskazane jest ze względu na bezpieczeństwo osób i mienia, by przed przystąpieniem do prac wystąpić do TAURON Dystrybucja S.A. Oddział w Wałbrzychu o nadzór branżowy.</p> <p>C. Przed przystąpieniem do prac w odległości mniejszej niż:</p> <ul style="list-style-type: none"> - 3 m od skrajnych przewodów linii napowietrznych nN, - 10 m od skrajnych przewodów linii napowietrznych SN, - 15 m od skrajnych przewodów linii napowietrznych WN, <p>należy uzgodnić bezpieczne metody pracy ze Spółką eksploatującą sieć. Odległości powyższe dotyczą również użycia dźwigni, licząc odległość od najdalej wysuniętej części maszyny do skrajnego przewodu.</p> <p>Prace ziemne należy prowadzić w ten sposób, aby nie naruszać ustojów słupów linii jw., Inaczej będą musiały być odbudowane kosztem i staraniem winnego ich uszkodzenia.</p> <p>D. Należy zachować minimalną odległość projektowanych sieci podziemnych od istniejących fundamentów słupów linii energetycznych:</p> <ul style="list-style-type: none"> - linii nN - 1m, - linii SN - 2m, - linii WN - 5m <p>E. Kategorycznie zabraniamy prowadzenia robót ziemnych sprzętem mechanicznym bez nadzoru w odległości mniejszej niż 2m od zlokalizowanego przekopem kontrolnym kabla.</p> <p>F. Prace w pobliżu urządzeń podziemnych TAURON Dystrybucja S.A. należy wykonać ręcznie, zgodnie z obowiązującymi normami. Kable elektroenergetyczne będące w kolizji poprzecznej z planowaną inwestycją należy zaprojektować jako przejście w rurze osłonowej przepustu z uwzględnieniem zapasowego, wolnego przepustu rurowego wychodzącego 0,5m poza jezdnię/wjazd/chodnik.</p> <p>Należy stosować następujące średnice rur ochronnych:</p> <p>Dla kabli 1 kV rury o średnicy minimum 110mm koloru niebieskiego.</p> <p>Dla kabli SN rury minimum 160mm koloru czerwonego.</p> <p>Zabezpieczenie kabli wykonać zgodnie z wytycznymi do zabezpieczenia kabli.</p> <p>I. Kabel SN pokazany na mapie jako projektowany jest już wykonany i ułożony w ziemi.</p> <p>WYTYCZNE DO ZABEZPIECZENIA KABLI</p> <p>1. Kable elektroenergetyczne będące w kolizji poprzecznej z planowaną inwestycją należy zabezpieczyć dzieloną rurą osłonową przepustu wychodzącego po 0,5 m poza jezdnię / wjazd / chodnik / oś obiektu liniowego.</p> <p>2. Należy stosować następujące średnice rur ochronnych:</p> <p>a) Dla kabli 1 kV rury o średnicy minimum 110mm koloru</p>	
--	-------------------------------------------------------------------------------------------------------------------------------------------------------------------------------------------------------------------------------------------------------------------------------------------------------------------------------------------------------------------------------------------------------------------------------------------------------------------------------------------------------------------------------------------------------------------------------------------------------------------------------------------------------------------------------------------------------------------------------------------------------------------------------------------------------------------------------------------------------------------------------------------------------------------------------------------------------------------------------------------------------------------------------------------------------------------------------------------------------------------------------------------------------------------------------------------------------------------------------------------------------------------------------------------------------------------------------------------------------------------------------------------------------------------------------------------------------------------------------------------------------------------------------------------------------------------------------------------------------------------------------------------------------------------------------------------------------------------------------------------------------------------------------------------------------------------------------------------------------------------------------------------------------------------------------------------------------------------------------------------------------------------------------------------------------------------------------------------------------------------------------------------------------------------------------------------------------------------------------------------------------------------------------------------------------------------------------------------------------------------------------------------------------------------------------------------------------------------------------------------------------------------------------------------------------------------------------------------------------------------------------------------------------------------------------------------------------------------------------------------------------------------------------------------------------------------------------------------------------------------------------------------------------------------------------------------------	--

Dokument wygenerował(a): Małgorzata Juchniewicz, dn. 14-03-2022 08:10:17

Jeżeli dokument jest wystawiony elektronicznie, to nie wymaga podpisu analogowego ani pieczęci, lecz wymaga podpisu elektronicznego.

Uwaga: podpis elektroniczny jest niewidoczny – można go zweryfikować tylko odpowiednim programem

	<p>niebieskiego.</p> <p>b) Dla kabli SN rury minimum 160mm koloru czerwonego.</p> <p>3. W przypadku występowania kabli elektroenergetycznych zabrania się prowadzenia robót ziemnych sprzętem mechanicznym w odległości mniejszej niż 2 m od kabla zlokalizowanego przekopem kontrolnym. Kable można odkopać tylko do strefy ochronnej tj. folii lub cegły – zabrania się odkrywania czynnych kabli energetycznych.</p> <p>4. Należy uzyskać zgodę na wymagane odpłatne wyłączenia odpowiednich urządzeń energetycznych oraz ustalić nadzór służb energetycznych.</p> <p>5. Wszelkie prace na istniejących urządzeniach energetycznych będących własnością TAURON Dystrybucja S.A. należy wykonywać z zachowaniem szczególnych środków ostrożności pod nadzorem służb energetycznych TAURON Dystrybucja S.A. Oddział w Wałbrzychu, a następnie zgłosić celem dokonania odbioru robót zanikowych.</p> <p>6. Prace przy urządzeniach energetycznych powinny być wykonywane przez pracowników posiadających odpowiednie kwalifikacje, zgodnie z obowiązującymi normami i przepisami.</p> <p>7. W przypadku wystąpienia niewystarczającej głębokości położenia istniejących kabli energetycznych – zgodnie z wymogami obowiązujących przepisów i norm – oraz innych utrudnień technicznych (np. mufy) należy przewidzieć możliwość przełożenia kabla/kabli energetycznych poprzez wykonanie wstawek kablowych, w przypadku zmiany niwelety gruntu należy przewidzieć przełożenie urządzeń na normatywne głębokości. W takim przypadku należy wystąpić z wnioskiem o określenie nowych warunków technicznych usunięcia kolizji sieci elektroenergetycznej.</p> <p>8. W przypadku skrzyżowania projektowanych sieci (gazowej, wodociągowej, ciepłowniczej itp.) z istniejącymi kablami SN, należy przedłożyć do uzgodnienia w TAURON Dystrybucja S.A. (Wydział Eksploatacji) projekt techniczny (stanowiący element dokumentacji projektowej projektowanej inwestycji) z zaznaczeniem sposobu (typu i długości rur ochronnych) oraz miejsca zabezpieczenia kabli elektroenergetycznych.</p> <p>Uwagi dla Wykonawcy</p> <p>- Wykonawca może przystąpić do robót prowadzonych w strefie sieci energetycznych po uprzednim pisemnym powiadomieniu z 7-dniowym wyprzedzeniem powołując się na numer uzgodnienia. Powiadomienie winno zawierać: nazwę i adres wykonawcy prac, telefon kontaktowy, informację o charakterze prac, termin wykonania pracy, osoby odpowiedzialne za nadzór techniczny. Pismo należy kierować na adres:</p> <p>TAURON Dystrybucja S.A. Oddział w Wałbrzychu Wydział Eksploatacji ul. Wysockiego 11 58-300 Wałbrzych</p> <p>- W przypadku uszkodzenia urządzeń elektroenergetycznych będących w eksploatacji TAURON Dystrybucja S.A., wobec przedsiębiorstwa prowadzącego roboty ziemne, egzekwowane będzie wyrównanie szkody na podstawie kalkulacji powykonawczej sporządzonej przez TAURON Dystrybucja S.A.</p> <p>Ponadto informujemy, że na danym terenie mogą znajdować</p>	
--	--------------------------------------------------------------------------------------------------------------------------------------------------------------------------------------------------------------------------------------------------------------------------------------------------------------------------------------------------------------------------------------------------------------------------------------------------------------------------------------------------------------------------------------------------------------------------------------------------------------------------------------------------------------------------------------------------------------------------------------------------------------------------------------------------------------------------------------------------------------------------------------------------------------------------------------------------------------------------------------------------------------------------------------------------------------------------------------------------------------------------------------------------------------------------------------------------------------------------------------------------------------------------------------------------------------------------------------------------------------------------------------------------------------------------------------------------------------------------------------------------------------------------------------------------------------------------------------------------------------------------------------------------------------------------------------------------------------------------------------------------------------------------------------------------------------------------------------------------------------------------------------------------------------------------------------------------------------------------------------------------------------------------------------------------------------------------------------------------------------------------------------------------------------------------------------------------------------------------------------------------------------------------------------------------------------------------------------------------------------------------------------------------------------------------------------------------------------------------------------------------------------------------------------------------------------------------------------------------------------------------------------------------------------------------------------------------------------------------------------------------------------------------------------------------------------------------------------------------------------------------------------------------------------------------------------------------------------------------------------------------------------------------	--

Dokument wygenerował(a): Małgorzata Juchniewicz, dn. 14-03-2022 08:10:17

Jeżeli dokument jest wystawiony elektronicznie, to nie wymaga podpisu analogowego ani pieczęci, lecz wymaga podpisu elektronicznego.

Uwaga: podpis elektroniczny jest niewidoczny – można go zweryfikować tylko odpowiednim programem

		się urządzenia elektroenergetyczne i teletechniczne niebędące własnością TAURON Dystrybucja S.A.	
8	URZĄD GMINY CZARNY BÓR elektroniczny	Uczestnik nieobecny na naradzie Przedstawiciel Urzędu nie uczestniczył w naradzie koordynacyjnej.	
9	WAŁBRZYSKIE PRZEDSIĘBIORSTWO WODOCIAGÓW I KANALIZACJI SPÓŁKA Z O.O. elektroniczny	Stanowisko pozytywne Przedstawioną dokumentację projektową uzgadnia się w zakresie usytuowania istniejących komunalnych sieci i urządzeń wodociągowej i kanalizacji sanitarnej eksploatowanych przez Wałbrzyskie Przedsiębiorstwo Wodociągów i Kanalizacji Sp. z o. o. w Wałbrzychu pod następującymi warunkami i uwagami: 1. Należy zachować odpowiednie odległości skrajni obiektów budowlanych od infrastruktury wodociągowo-kanalizacyjnej eksploatowanej przez WPWiK Sp. z o. o. zgodnie z wymaganiami technicznymi przedstawionymi przez Centralny Ośrodek Badawczo-Rozwojowy Techniki Instalacyjnej INSTAL: 1.1 w zeszycie nr 3 pn.: „Wymagania techniczne - warunki techniczne wykonania i odbioru sieci wodociągowych”, 1.2 i / lub w zeszycie nr 9 pn.: „Wymagania techniczne - warunki techniczne wykonania i odbioru sieci kanalizacji sanitarnej” zalecanych do stosowania przez Ministerstwo Rozwoju Regionalnego i Budownictwa; 2. Przystąpienie do robót ziemnych w obrębie czynnej sieci eksploatowanej przez WPWiK Sp. z o. o. może się rozpocząć po uprzednim powiadomieniu o tym fakcie odpowiednich służb eksploatacyjnych oraz przedstawieniu harmonogramu robót. 3. Prace w rejonie miejsc zbliżeń i skrzyżowań z urządzeniami eksploatowanymi przez WPWiK Sp. z o. o. należy prowadzić ręcznie (zaleca się wykonać przekopy kontrolne w celu dokładnego rozpoznania położenia istniejących urządzeń; 4. Prowadzenie przedmiotowego przedsięwzięcia nie może spowodować znaczącego wypłylenia, ani zagłębienia istniejących urządzeń eksploatowanych przez WPWiK Sp. z o. o.; 5. Jeżeli w trakcie robót nastąpią zmiany niwelety terenu nad istniejącymi sieciami i urządzeniami eksploatowanymi przez WPWiK Sp. z o. o. lub (w wyjątkowych sytuacjach) zaistnieje konieczność przebudowy urządzeń, koszty związane z odpowiednim zabezpieczeniem bądź przebudową ponosi Inwestor; Na przebudowę sieci należy sporządzić projekt budowlano-wykonawczy i przedłożyć go do uzgodnienia w WPWiK Sp. z o. o. 7. Na przebudowę sieci powinno być zawarte, przed rozpoczęciem prac budowlanych, porozumienie. Projekt porozumienia o przebudowę sieci lub urządzenia przygotowuje WPWiK Sp. z o. o. na wniosek Inwestora; 8. Jeżeli podmiot prowadzący roboty budowlane, uszkodzi urządzenia lub sieci eksploatowane przez WPWiK Sp. z o. o., przedsiębiorstwo będzie egzekwować od Inwestora wymóg naprawienia szkody oraz dochodzić zwrotu utraconych korzyści z tytułu niemożliwości świadczenia usług na rzecz odbiorców 9. WPWiK Sp. z o. o. nie ponosi odpowiedzialności za	Grzegorz Pawłowicz

Dokument wygenerował(a): Małgorzata Juchniewicz, dn. 14-03-2022 08:10:17

Jeżeli dokument jest wystawiony elektronicznie, to nie wymaga podpisu analogowego ani pieczęci, lecz wymaga podpisu elektronicznego.

Uwaga: podpis elektroniczny jest niewidoczny – można go zweryfikować tylko odpowiednim programem

	<p>ewentualne kolizje projektowanych obiektów z niezainwentaryzowanymi i niewskazanymi na mapie sieciami.</p> <p>10. projekt budowlany w zakresie przebudowy sieci WPWiK Sp. z o. o. powinien być wykonany na aktualnej mapie do celów projektowych, sporządzonej w wyniku prac uprawnionego geodety, który dokonuje pomiarów aktualizacyjnych w terenie;</p> <p>11. Proponowane rozwiązania projektowe oraz technologia prowadzenia robót nie mogą powodować nadmiernych utrudnień w eksploatacji sieci i urządzeń wodociągowych będących w użytkowaniu WPWiK Sp. z o. o.</p> <p>Uzgodnienie jest ważne 2 lata od daty jego dokonania.</p> <p>Przedstawioną dokumentację projektową uzgadnia się w zakresie usytuowania istniejących komunalnych sieci i urządzeń wodociągowej i kanalizacji sanitarnej eksploatowanych przez Wałbrzyskie Przedsiębiorstwo Wodociągów i Kanalizacji Sp. z o. o. w Wałbrzychu pod następującymi warunkami i uwagami:</p> <p>1. Należy zachować odpowiednie odległości skrajni obiektów budowlanych od infrastruktury wodociągowo-kanalizacyjnej eksploatowanej przez WPWiK Sp. z o. o. zgodnie z wymaganiami technicznymi przedstawionymi przez Centralny Ośrodek Badawczo-Rozwojowy Techniki Instalacyjnej INSTAL:</p> <p>1.1 w zeszycie nr 3 pn.: „Wymagania techniczne - warunki techniczne wykonania i odbioru sieci wodociągowych”,</p> <p>1.2 i / lub w zeszycie nr 9 pn.: „Wymagania techniczne - warunki techniczne wykonania i odbioru sieci kanalizacji sanitarnej” zalecanych do stosowania przez Ministerstwo Rozwoju Regionalnego i Budownictwa;</p> <p>2. Przystąpienie do robót ziemnych w obrębie czynnej sieci eksploatowanej przez WPWiK Sp. z o. o. może się rozpocząć po uprzednim powiadomieniu o tym fakcie odpowiednich służb eksploatacyjnych oraz przedstawieniu harmonogramu robót.</p> <p>3. Prace w rejonie miejsc zbliżeń i skrzyżowań z urządzeniami eksploatowanymi przez WPWiK Sp. z o. o. należy prowadzić ręcznie (zaleca się wykonać przekopy kontrolne w celu dokładnego rozpoznania położenia istniejących urządzeń);</p> <p>4. Prowadzenie przedmiotowego przedsięwzięcia nie może spowodować znaczącego wypłylenia, ani zagłębienia istniejących urządzeń eksploatowanych przez WPWiK Sp. z o. o.;</p> <p>5. Jeżeli w trakcie robót nastąpią zmiany niwelety terenu nad istniejącymi sieciami i urządzeniami eksploatowanymi przez WPWiK Sp. z o. o. lub (w wyjątkowych sytuacjach) zaistnieje konieczność przebudowy urządzeń, koszty związane z odpowiednim zabezpieczeniem bądź przebudową ponosi Inwestor; Na przebudowę sieci należy sporządzić projekt budowlano-wykonawczy i przedłożyć go do uzgodnienia w WPWiK Sp. z o. o.</p> <p>7. Na przebudowę sieci powinno być zawarte, przed rozpoczęciem prac budowlanych, porozumienie. Projekt porozumienia o przebudowę sieci lub urządzenia przygotowuje WPWiK Sp. z o. o. na wniosek Inwestora;</p>	
--	-----------------------------------------------------------------------------------------------------------------------------------------------------------------------------------------------------------------------------------------------------------------------------------------------------------------------------------------------------------------------------------------------------------------------------------------------------------------------------------------------------------------------------------------------------------------------------------------------------------------------------------------------------------------------------------------------------------------------------------------------------------------------------------------------------------------------------------------------------------------------------------------------------------------------------------------------------------------------------------------------------------------------------------------------------------------------------------------------------------------------------------------------------------------------------------------------------------------------------------------------------------------------------------------------------------------------------------------------------------------------------------------------------------------------------------------------------------------------------------------------------------------------------------------------------------------------------------------------------------------------------------------------------------------------------------------------------------------------------------------------------------------------------------------------------------------------------------------------------------------------------------------------------------------------------------------------------------------------------------------------------------------------------------------------------------------------------------------------------------------------------------------------------------------------------------------------------------------------------------------------------------------------------------------------------------------------------------------------------------------------------------------------------------------------------------------------------------------------------------------------------------------------------------------------------------------------------------------------------------------------------------------------------------------------------------------------------------------------------------------------------------------------------------------------------------------------------------------------------------------------------------------------------------------------------------	--

Dokument wygenerował(a): Małgorzata Juchniewicz, dn. 14-03-2022 08:10:17

Jeżeli dokument jest wystawiony elektronicznie, to nie wymaga podpisu analogowego ani pieczęci, lecz wymaga podpisu elektronicznego.

Uwaga: podpis elektroniczny jest niewidoczny – można go zweryfikować tylko odpowiednim programem

	<p>8. Jeżeli podmiot prowadzący roboty budowlane, uszkodzi urządzenia lub sieci eksploatowane przez WPWiK Sp. z o. o., przedsiębiorstwo będzie egzekwować od Inwestora wymóg naprawienia szkody oraz dochodzić zwrotu utraconych korzyści z tytułu niemożliwości świadczenia usług na rzecz odbiorców</p> <p>9. WPWiK Sp. z o. o. nie ponosi odpowiedzialności za ewentualne kolizje projektowanych obiektów z niezainwentaryzowanymi i niewskazanymi na mapie sieciami.</p> <p>10. projekt budowlany w zakresie przebudowy sieci WPWiK Sp. z o. o. powinien być wykonany na aktualnej mapie do celów projektowych, sporządzonej w wyniku prac uprawnionego geodety, który dokonuje pomiarów aktualizacyjnych w terenie;</p> <p>11. Proponowane rozwiązania projektowe oraz technologia prowadzenia robót nie mogą powodować nadmiernych utrudnień w eksploatacji sieci i urządzeń wodociągowych będących w użytkowaniu WPWiK Sp. z o. o.</p> <p>Uzgodnienie jest ważne 2 lata od daty jego dokonania.</p> <p>Przedstawioną dokumentację projektową uzgadnia się w zakresie usytuowania istniejących komunalnych sieci i urządzeń wodociągowej i kanalizacji sanitarnej eksploatowanych przez Wałbrzyskie Przedsiębiorstwo Wodociągów i Kanalizacji Sp. z o. o. w Wałbrzychu pod następującymi warunkami i uwagami:</p> <p>1. Należy zachować odpowiednie odległości skrajni obiektów budowlanych od infrastruktury wodociągowo-kanalizacyjnej eksploatowanej przez WPWiK Sp. z o. o. zgodnie z wymaganiami technicznymi przedstawionymi przez Centralny Ośrodek Badawczo-Rozwojowy Techniki Instalacyjnej INSTAL:</p> <p>1.1 w zeszycie nr 3 pn.: „Wymagania techniczne - warunki techniczne wykonania i odbioru sieci wodociągowych”,</p> <p>1.2 i / lub w zeszycie nr 9 pn.: „Wymagania techniczne - warunki techniczne wykonania i odbioru sieci kanalizacji sanitarnej” zalecanych do stosowania przez Ministerstwo Rozwoju Regionalnego i Budownictwa;</p> <p>2. Przystąpienie do robót ziemnych w obrębie czynnej sieci eksploatowanej przez WPWiK Sp. z o. o. może się rozpocząć po uprzednim powiadomieniu o tym fakcie odpowiednich służb eksploatacyjnych oraz przedstawieniu harmonogramu robót.</p> <p>3. Prace w rejonie miejsc zbliżeń i skrzyżowań z urządzeniami eksploatowanymi przez WPWiK Sp. z o. o. należy prowadzić ręcznie (zaleca się wykonać przekopy kontrolne w celu dokładnego rozpoznania położenia istniejących urządzeń;</p> <p>4. Prowadzenie przedmiotowego przedsięwzięcia nie może spowodować znaczącego wypłylenia, ani zagłębienia istniejących urządzeń eksploatowanych przez WPWiK Sp. z o. o.;</p> <p>5. Jeżeli w trakcie robót nastąpią zmiany niwelety terenu nad istniejącymi sieciami i urządzeniami eksploatowanymi przez WPWiK Sp. z o. o. lub (w wyjątkowych sytuacjach) zaistnieje konieczność przebudowy urządzeń, koszty związane z odpowiednim zabezpieczeniem bądź przebudową ponosi Inwestor; Na przebudowę sieci należy</p>	
--	------------------------------------------------------------------------------------------------------------------------------------------------------------------------------------------------------------------------------------------------------------------------------------------------------------------------------------------------------------------------------------------------------------------------------------------------------------------------------------------------------------------------------------------------------------------------------------------------------------------------------------------------------------------------------------------------------------------------------------------------------------------------------------------------------------------------------------------------------------------------------------------------------------------------------------------------------------------------------------------------------------------------------------------------------------------------------------------------------------------------------------------------------------------------------------------------------------------------------------------------------------------------------------------------------------------------------------------------------------------------------------------------------------------------------------------------------------------------------------------------------------------------------------------------------------------------------------------------------------------------------------------------------------------------------------------------------------------------------------------------------------------------------------------------------------------------------------------------------------------------------------------------------------------------------------------------------------------------------------------------------------------------------------------------------------------------------------------------------------------------------------------------------------------------------------------------------------------------------------------------------------------------------------------------------------------------------------------------------------------------------------------------------------------------------------------------------------------------------------------------------------------------------------------------------------------------------------------------------------------------------------------------------------------------------------------------------------------------------------------------------------------------------------------------------------------------------------------------------------------------------------------------------------------------------------------------------------------------------------	--

Dokument wygenerował(a): Małgorzata Juchniewicz, dn. 14-03-2022 08:10:17

Jeżeli dokument jest wystawiony elektronicznie, to nie wymaga podpisu analogowego ani pieczęci, lecz wymaga podpisu elektronicznego.

Uwaga: podpis elektroniczny jest niewidoczny – można go zweryfikować tylko odpowiednim programem

	<p>sporządzić projekt budowlano-wykonawczy i przedłożyć go do uzgodnienia w WPWiK Sp. z o. o.</p> <p>7. Na przebudowę sieci powinno być zawarte, przed rozpoczęciem prac budowlanych, porozumienie. Projekt porozumienia o przebudowę sieci lub urządzenia przygotowuje WPWiK Sp. z o. o. na wniosek Inwestora;</p> <p>8. Jeżeli podmiot prowadzący roboty budowlane, uszkodzi urządzenia lub sieci eksploatowane przez WPWiK Sp. z o. o., przedsiębiorstwo będzie egzekwować od Inwestora wymóg naprawienia szkody oraz dochodzić zwrotu utraconych korzyści z tytułu niemożności świadczenia usług na rzecz odbiorców</p> <p>9. WPWiK Sp. z o. o. nie ponosi odpowiedzialności za ewentualne kolizje projektowanych obiektów z niezainwentaryzowanymi i niewskazanymi na mapie sieciami.</p> <p>10. projekt budowlany w zakresie przebudowy sieci WPWiK Sp. z o. o. powinien być wykonany na aktualnej mapie do celów projektowych, sporządzonej w wyniku prac uprawnionego geodety, który dokonuje pomiarów aktualizacyjnych w terenie;</p> <p>11. Proponowane rozwiązania projektowe oraz technologia prowadzenia robót nie mogą powodować nadmiernych utrudnień w eksploatacji sieci i urządzeń wodociągowych będących w użytkowaniu WPWiK Sp. z o. o.</p> <p>Uzgodnienie jest ważne 2 lata od daty jego dokonania.</p>	
Wnioskodawca	Uczestnik nieobecny na nadzie	PRZEDSIĘBIORSTWO ROBÓT INŻYNIERYJNYCH "TRAKT"

Treść protokołu została uzgodniona z osobami, które uczestniczyły w nadzie wyłącznie za pomocą środków komunikacji elektronicznej.

Małgorzata Juchniewicz, Inspektor,
Wydział Geodezji i Kartografii

Z up. Starosty
PRZEWODNICZĄCY
Narady Koordynacyjnej

Małgorzata Juchniewicz

Podpis przewodniczącego narady

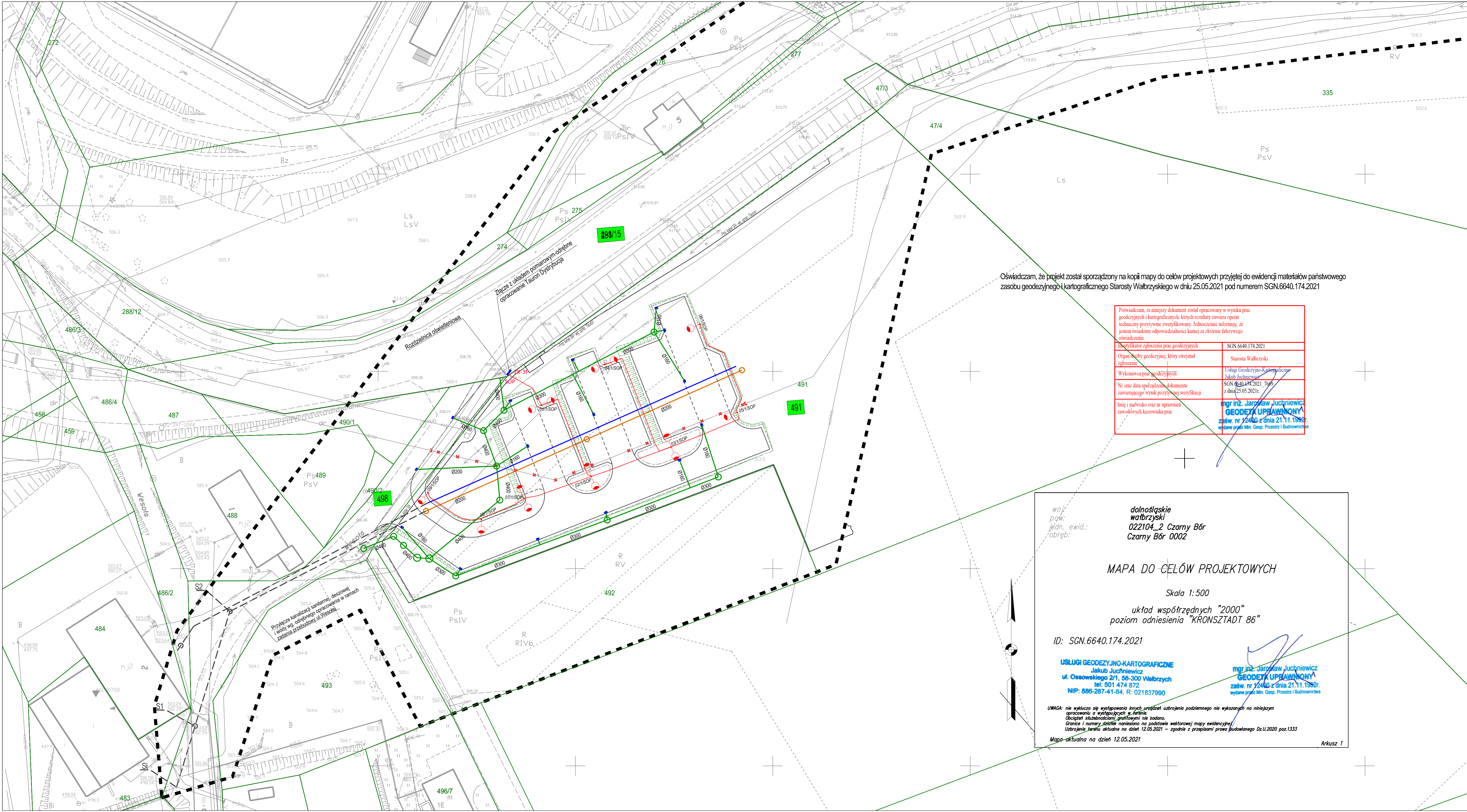
POUCZENIE:

1. Przedstawiciele instytucji zostali zawiadomieni o sposobie, terminie i miejscu przeprowadzenia narady koordynacyjnej zgodnie z ustawą Prawo geodezyjne i kartograficzne (t.j. Dz. U. z 2021 r. poz.1990 z późn. zm.). W myśl art. 28b ust. 3 pkt 4 tej ustawy w naradzie koordynacyjnej mogą wziąć udział również inne podmioty, które mogą być zainteresowane rezultatami narady koordynacyjnej, w szczególności zarządzające terenami zamkniętymi, w przypadku sytuowania części projektowanych sieci na tych terenach.
2. Niniejsze uzgodnienie wykonano w oparciu o treść mapy zasadniczej, która może nie zawierać projektów wszystkich urządzeń podziemnych nie podlegających uzgodnieniu na mocy art. 28b ust. 2 ustawy Prawo geodezyjne i kartograficzne (t.j. Dz. U. z 2021 r. poz.1990 z późn. zm.) lub złożonych na naradę, a które nie uzyskały jednomyślnej pozytywnej opinii.
3. Znaki geodezyjne, urządzenia zabezpieczające te znaki oraz budowle triangulacyjne podlegają ochronie w myśl art. 15 ustawy Prawo geodezyjne i kartograficzne (t.j. Dz. U. z 2021 r. poz.1990 z późn. zm.).

Dokument wygenerował(a): Małgorzata Juchniewicz, dn. 14-03-2022 08:10:17

Jeżeli dokument jest wystawiony elektronicznie, to nie wymaga podpisu analogowego ani pieczęci, lecz wymaga podpisu elektronicznego.

Uwaga: podpis elektroniczny jest niewidoczny – można go zweryfikować tylko odpowiednim programem



Starosta Wałbrzyski
Dokumentacja projektowa nr
SGN.6630.8.2022
była przedmiotem narady
koordynacyjnej przeprowadzonej
za pomocą środków
komunikacji elektronicznej
zakończoną w dniu 11-03-2022
Z up. Starosty
Małgorzata Juchniewicz -
Inspektor, Wydział Geodezji i Kartografii
PRZEWODNICZĄCY NARADY
KOORDYNACYJNEJ

Oświadczam, że projekt został sporządzony na kopii mapy do celów projektowych przyjętej do ewidencji materiałów państwowego zasobu geodezyjnego i kartograficznego Starosty Wałbrzyskiego w dniu 25.05.2021 pod numerem SGN.6640.174.2021

Poświadczam, że niniejszy dokument został opracowany w wyniku prac geodezyjnych i kartograficznych, których rezultaty zawiera operat techniczny pozytywnie zweryfikowany. Jednocześnie informuję, że jestem świadomy odpowiedzialności karnej za złożenie fałszywego oświadczenia.

Identyfikator zgłoszenia prac geodezyjnych	SGN 6640.174.2021
Organ służby geodezyjnej, który otrzymał zgłoszenie	Starosta Wałbrzyski
Wykonawca prac geodezyjnych	Usługi Geodezyjno-Kartograficzne Jakub Juchniewicz
Nr oraz data sporządzenia dokumentu zawierającego wynik pozytywnej weryfikacji	SGN 6640.174.2021, 7699 z dnia 25.05.2021r.
Imię i nazwisko oraz nr uprawnień zawodowych kierownika prac	mgr inż. Jarosław Juchniewicz GEODETA UPRAWNIONY zaw. nr 12400 z dnia 21.11.1992r. wydane przez: Min. Gosp. Przem. i Budownictwa

Legenda

- Projektowane przyłącze wodociągowe Ø63
- Projektowane przyłącze kanalizacji sanitarnej
- Projektowana kanalizacja deszczowa
- Likwidacja istniejącego Gazociągu Ø200 trwale wyłączonego z eksploatacji
- Projektowane wpusty deszczowe
- Projektowane latarnie oświetlenia drogowego
- Projektowana sieć Nn oświetlenia drogowego

woj. dolnośląskie
pów. wałbrzyski
jedn. ewid. 022104_2 Czarny Bór
robręb: Czarny Bór 0002

MAPA DO CELÓW PROJEKTOWYCH

Skala 1:500

układ współrzędnych "2000"
poziom odniesienia "KRONSTADT 86"

ID: SGN.6640.174.2021

USŁUGI GEODEZYJNO-KARTOGRAFICZNE
Jakub Juchniewicz
ul. Ossowskiego 2/1, 58-300 Wałbrzych
tel: 501 474 872
NIP: 886-287-41-84, R: 021837990

mgr inż. Jarosław Juchniewicz
GEODETA UPRAWNIONY
zaw. nr 12400 z dnia 21.11.1992r.
wydane przez: Min. Gosp. Przem. i Budownictwa

UWAGA: nie wyklucza się występowania innych urządzeń uzbrojenia podziemnego nie wykazanych na niniejszym opracowaniu a występujących w terenie.
Odczytanie składowości granic i linii nie badano.
Granice i numery działek naniesiono na podstawie wektorowej mapy ewidencyjnej.
Uzbrojenie terenu aktualne na dzień 12.05.2021 – zgodnie z przepisami prawa budowlanego Dz.U.2020 poz.1333

Mapa-aktualna na dzień 12.05.2021

Arkusz 1

Investor/ Zamawiający	GMINA CZARNY BÓR ul. Główna 18 58-379 Czarny Bór			
Jednostka projektowa	Przedsiębiorstwo Robót Inżyniersyjnych TRAKT Sędziśław 50 58-410 Marcziszów NIP 614-000-12-50			
Stadium: PROJEKT BUDOWLANY	Zamierzenie budowlane: Budowa parkingu przy ul. Wesolej w Czarnym Borze			
Nr tomu: -	Lokalizacja Inwestycji: Województwo Dolnośląskie, Powiat Wałbrzyski, Gmina Czarny Bór			
Branża: Sanitarna	Tytuł rysunku: PLANSZA ZBIORCZA SIECI			
Stanowisko:	Imię i nazwisko:		Nr uprawnień, specjalność	Podpis
Główny Projektant	mgr inż. Włodzimierz Lewowski		228/02/DUW/ konstrukcyjno-budowlana	
Projektant	mgr inż. Igor Zamirski		263/DOŚ/08 sanitarna	
Projektant	mgr inż. Magdalena Kozłowska - Ogłaza		158/DOŚ/10 instalacje	
Nr umowy: 21-16	Skala: 1:500	Data: 03.2022 r.	Nr egzemplarza:	Nr rys.: 1