

ZAKRES RZECZOWY

I. Przedmiot zamówienia:

Opracowanie dokumentacji projektowej dla zadania pn. „ul. Benedyktowicza – budowa oświetlenia (dowieszki na istniejących słupach Tauronu) na odcinku od skrzyżowania z ul. Księcia Józefa do wysokości działki nr 201 obr. K-16”

Przedmiot zamówienia obejmuje:

- opracowanie dokumentacji projektowej (projektów budowlanych i wykonawczych oraz technicznych)
- opracowanie operatu dendrologicznego – w przypadku występowania zieleni na terenie inwestycji
- uzyskanie zgody na wycinkę zieleni/drzew – w razie konieczności
- uzyskanie ostatecznej decyzji o pozwoleniu na budowę (pnb)/zaświadczenia o nie wniesieniu sprzeciwu wobec zgłoszenia zamiaru wykonania robót budowlanych bądź innych decyzji niezbędnych do realizacji ww. inwestycji

Przedmiot zamówienia należy wykonać zgodnie z obowiązującymi przepisami – ustawami i rozporządzeniami, w szczególności:

1. Wytycznymi ZDMK dla oświetlenia elementów oświetlenia ulicznego, oświetleń przejść dla pieszych oraz iluminacji – zgodnie z załącznikiem nr 6 do zarządzenia Dyrektora ZDMK nr 117/2019 z dnia 6 września 2019 roku, dostępne pod adresem: <https://zdmk.krakow.pl/nasze-dzialania/wytyczne/>.
2. Rozporządzeniem Ministra Rozwoju i Technologii z dnia 20 grudnia 2021 r. w sprawie szczegółowego zakresu i formy dokumentacji projektowej, specyfikacji technicznych wykonania i odbioru robót budowlanych oraz programu funkcjonalno-użytkowego
3. Rozporządzeniem Ministra Rozwoju i Technologii z dnia 20 grudnia 2021 r. w sprawie określenia metod i podstaw sporządzania kosztorysu inwestorskiego, obliczania planowanych kosztów prac projektowych oraz planowanych kosztów robót budowlanych określonych w programie funkcjonalno-użytkowym
4. Rozporządzeniem Ministra Rozwoju z dnia 11.09.2021 r. w sprawie szczegółowego zakresu i formy projektu budowlanego.
5. Rozporządzeniem Ministra Transportu, Budownictwa i Gospodarki Morskiej z dnia 25.04.2012r. w sprawie ustalenia geotechnicznych warunków posadowienia obiektów budowlanych (Dz. U. z 25.04.2012r. poz. 463 z późniejszymi zmianami)
6. Rozporządzeniem Ministra Infrastruktury z dnia 24 czerwca 2022r. w sprawie przepisów techniczno-budowlanych dotyczących dróg publicznych (Dz. U. 2022 poz. 1518 z późniejszymi zmianami)
7. Ustawą z dnia 7 lipca 1994r. Prawo Budowlane (Dz. U. 2021 poz. 2351 z późniejszymi zmianami)
8. Ustawą z dnia 27 marca 2003r. o planowaniu i zagospodarowaniu przestrzennym (Dz. U. 2021 poz. 741 z późniejszymi zmianami)
9. Ustawą z dnia 20 lipca 2017r. Prawo wodne (Dz. U. 2021 poz. 2233 z późniejszymi zmianami)

10. Ustawą o ochronie zabytków i opiece nad zabytkami z 23.07.2003 roku (Dz. U. z 2003 roku nr 162 poz. 1568 z późniejszymi zmianami) Rozporządzeniem Ministra Kultury i Dziedzictwa Narodowego z dnia 27.07.2011 roku w sprawie prowadzenia prac konserwatorskich, restauratorskich, robót budowlanych, badań konserwatorskich i architektonicznych a także innych działań przy zabytku wpisanym do rejestru zabytków oraz badań archeologicznych i poszukiwań ukrytych lub porzuconych zabytków ruchomych (Dz. U. z 2011 roku nr 165 poz. 987 z późniejszymi zmianami).
11. Uchwałami prawa miejscowego m. in.: Uchwałą NR XXXIV/886/20 RADY MIASTA KRAKOWA z dnia 22.01.2020 r. w sprawie ochrony drzew na terenie Gminy Miejskiej Kraków.

Przedstawiony wykaz aktów prawnych ma charakter otwarty, nie stanowi katalogu zamkniętego. Wykaz aktów prawa nie wyłącza konieczności przetrzegania innych nie wymienionych przepisów, o ile w trakcie realizacji zamówienia będą one miały zastosowanie. Powyższy wykaz nie wyłącza konieczności przestrzegania przepisów, które wejdą w życie po dniu składania ofert.

II. Zakres szczegółowy zamówienia:

1. Opis przedmiotu zamówienia:

Zadanie obejmuje opracowanie dokumentacji projektowej dla wykonania „dowieszek” oświetlenia na istniejących słupach Tauron na ul. Benedyktowicza, na odcinku od skrzyżowania z ul. Księcia Józefa do wysokości działki nr 201 obręb 16 Krowodrza.

1. W rozpatrywanym rejonie istnieje oświetlenie GMK zasilane z PZ4202 na słupach Tauron. Wszystkie projektowane urządzenia oświetleniowe muszą spełniać aktualne wymagania stawiane przez ZDMK (do pobrania ze strony www.zdmk.krakow.pl->wytyczne dla projektantów).
2. W ramach inwestycji projektować budowę nowego oświetlenia zasilanego linią kablową doziemną w oparciu o następujące wytyczne:
 - a) Projektować oprawy LED wyposażone w sterownik lokalny zgodny ze standardem obecnie stosowanym w ZDMK.
 - b) Zastosować przewód zasilający typu ASXSn2x25mm²
 - c) dla inwestycji uzyskać niezbędne, nieodpłatne zgody od Właścicieli działek, na których zaprojektowany będzie przebieg linii przyłącza oraz zlokalizowane są stanowiska słupowe TD S.A.
3. Lokalizację projektowanego oświetlenia należy uzgodnić w ZDMK (procedura ZDMK-36) przed wykonaniem projektu elektrycznego.
4. Na powyższe do uzgodnienia w tut. Zarządzie należy przedłożyć projekt wykonawczy (zgodnie z procedurą ZDMK-37). Do projektu dołączyć między innymi protokół z Narady Koordynacyjnej WG-UMK („ZUDP”).
5. Zachować ciągłość oświetlenia w porze wieczorno-nocnej. Pracę wykonać w porozumieniu i koordynacji z tut. Zarządem i firmą utrzymująca oświetlenie w Krakowie-uzyskać dopuszczenie do prac na oświetleniu.
6. O terminie rozpoczęcia i zakończenia robót należy poinformować tut. Zarząd z tygodniowym wyprzedzeniem.

7. Dla inwestycji uzyskać niezbędne opinie i uzgodnienie w tut. Jednostce i pozostałych Jednostkach miejskich zgodnie z ich kompetencjami oraz w zgodzie z obowiązującym prawem i procedurami.

2. Zakres szczegółowy dokumentacji projektowej:

- 1) Sporządzenie pełnego opisu stanu istniejącego z dokumentacją fotograficzną przed przystąpieniem do wykonywania prac projektowych.
- 2) Projektowane oświetlenie musi spełniać wymagania ZDMK
- 3) Wystąpienie i uzyskanie warunków i wytycznych niezbędnych do opracowania projektu w zakresie potrzebnym do przygotowania kompletnego wniosku o uzyskanie decyzji niezbędnych do realizacji inwestycji.
- 4) Opracowanie projektów przebudowy sieci kolidujących z budowaną infrastrukturą (w razie konieczności) wraz z uzyskaniem wszelkich wymaganych warunków, uzgodnień oraz złożeniem wniosku o uzyskanie decyzji administracyjnej niezbędnej do realizacji inwestycji.
- 5) Wszystkie opinie, uzgodnienia, warunki, przekazywane do ZDMK w ramach odbioru dokumentacji, winny być opatrzone datą ważności (w momencie przekazania dokumentacji Zamawiającemu), nie krótszą niż 6 miesięcy od dnia przekazania dokumentacji;
- 6) Zgodnie z Uchwałą nr XXXIV/886/20 Rady Miasta Krakowa z dnia 22 stycznia 2020r. *w sprawie ochrony drzew na terenie Gminy Miejskiej Kraków*:
 - w razie kolizji z zielenią opracować **operat dendrologiczny**, przy czym w szczególności:
 - operat dendrologiczny powinien zostać opracowany zgodnie z ramowymi wytycznymi określonymi w zał. 1 do ww. uchwały, przez osoby o kwalifikacjach określonych w zał. 2 do ww. uchwały;
 - sporządzaną w ramach operatu dendrologicznego inwentaryzację zieleni, ze wskazaniem szczególnie wartościowych okazów lub obszarów zieleni oraz wyznaczeniem stref ochronnych drzew (tzw. SOD), należy wykonać wyprzedzająco w stosunku do właściwych rozwiązań projektowych dotyczących infrastruktury, tak aby możliwe było dostosowanie projektu do istniejących drzew i ograniczenie kolizji z zielenią wysoką do minimum;
 - w każdym rodzaju opracowania odnoszącego się do drzew, w szczególności w operatach dendrologicznych, projektach, wnioskach dotyczących decyzji administracyjnych, dokumentacji powykonawczej, należy określać usytuowanie drzew w przestrzeni wraz z odnoszącymi się do nich informacjami, w sposób umożliwiający bezpośrednio wprowadzenie tych danych do warstw tematycznych Miejskiego Systemu Informacji Przestrzennej (MSIP), zgodnie z wytycznymi określonymi w zał. 4 do ww. uchwały;
- 7) Ustalenie geotechnicznych warunków posadowienia obiektów budowlanych wraz z kategorią geotechniczną obiektu i w razie potrzeby - opracowanie dokumentacji geologiczno - inżynierskiej, zgodnie z obowiązującymi przepisami.
- 8) Przygotowanie informacji dotyczącej bezpieczeństwa i ochrony zdrowia oraz szczegółowego zakresu rodzajów robót budowlanych, stwarzających zagrożenie bezpieczeństwa i zdrowia ludzi.

- 9) Opracowanie części kosztowej (przedmiary robót i kosztorysy inwestorskie).
- 10) Wykonanie niezbędnych opracowań wynikających z pozyskanych warunków, uzgodnień i opinii.
- 11) Uzyskanie wszelkich niezbędnych uzgodnień branżowych projektów m.in. z ZDMK, protokołu narady koordynacyjnej w siedzibie Wydziału Geodezji UMK wraz z 2 planszami (oryginał + kopia), właściwej Rady Dzielnicy i innych.
- 12) Opracowanie wszelkiej dokumentacji niezbędnej do złożenia wniosku o wydanie decyzji pozwolenia na budowę/zaświadczenia o nie wniesieniu sprzeciwu wobec zgłoszenia zamiaru wykonania robót budowlanych.
- 13) Do dokumentacji należy dołączyć uprawnienia projektantów poszczególnych branż zgodnie z wymogami Prawa budowlanego wraz z dokumentem potwierdzającym przynależność do Polskiej Izby Inżynierów Budownictwa.

Dokumentacja projektowa w zakresie budowy, przebudowy lub modernizacji powinna zawierać komplet opracowania obejmujący część rysunkową oraz kosztorysową w pełnym zakresie.

Przedmiary robót i kosztorysy inwestorskie

Wykonanie przedmiarów robót i kosztorysów inwestorskich oddzielnie dla każdej branży, zgodnie z Rozporządzeniem Ministra Rozwoju i Technologii z dnia 29 grudnia 2021r. w sprawie określenia metod i podstaw sporządzania kosztorysu inwestorskiego, obliczania planowanych kosztów prac projektowych oraz planowanych kosztów robót budowlanych określonych w programie funkcjonalno-użytkowym (Dz. U. 2021 poz. 2458) oraz określenie na ich podstawie wartości zamówienia na roboty budowlane.

Specyfikacje techniczne wykonania i odbioru robót budowlanych.

Opracowanie szczegółowych specyfikacji technicznych wykonania i odbioru robót budowlanych – zgodnie z Rozporządzeniem Ministra Rozwoju i Technologii z dnia 20 grudnia 2021r. w sprawie szczegółowego zakresu i formy dokumentacji projektowej, specyfikacji technicznych wykonania i odbioru robót budowlanych oraz programu funkcjonalno-użytkowego (Dz. U. 2021 poz. 2454) oraz Rozporządzeniem Ministra Rozwoju i Technologii z dnia 29 grudnia 2021r. w sprawie określenia metod i podstaw sporządzania kosztorysu inwestorskiego, obliczania planowanych kosztów prac projektowych oraz planowanych kosztów robót budowlanych określonych w programie funkcjonalno-użytkowym (Dz. U. 2021 poz. 2458).

Uwaga: Wszystkie elementy projektu powinny być oznaczone odpowiednimi kodami CPV.

Określenie wartości zamówienia na roboty budowlane

Opracowanie kosztorysów inwestorskich zgodnie z Rozporządzeniem z 20 grudnia 2021 roku w sprawie określania metod i podstaw sporządzania kosztorysu inwestorskiego, obliczania planowanych kosztów prac projektowych oraz planowanych kosztów robót budowlanych.

Określenie na podstawie opracowanych kosztorysów inwestorskich wartości zamówienia na roboty budowlane - **uwaga:** przy kalkulacjach szczegółowych stawki i narzuty należy ustalić z Zamawiającym.

3. Projekty, pozwolenia, uzgodnienia, opinie i inna dokumentacja wymagana odrębnymi przepisami

- 1) Opracowanie aktualnej mapy sytuacyjno – wysokościowej do celów projektowych w skali 1:500 w obowiązującym na dzień składania wniosków do Wydziału Architektury i Urbanistyki UMK układzie współrzędnych w formacie AutoCad (.dwg lub .dxf) z naniesieniem i potwierdzeniem przez *Referat Uzgadniania Dokumentacji Projektowej Wydziału Geodezji UMK* uzbrojenia z ostatnich 3 lat – oryginał przekazać do ZDMK.
- 2) Wykonanie pomiarów uzupełniających na mapach syt. – wys.
- 3) Pozyskanie mapy ewidencji gruntów (1 egzemplarz dla ZDMK) z klauzulą aktualności z czytelnymi numerami wszystkich działek wchodzących w skład inwestycji – „czystą” tj. bez wrysowanego zajęcia terenu.
- 4) Opracowanie mapy ewidencji gruntów z naniesioną (na czerwono) zajętością terenu pod projektowaną inwestycję z uwzględnieniem przebiegu tras uzbrojenia podziemnego, zróżnicowanych kolorystycznie (1x oryginał + kopia w każdym egzemplarzu projektu drogowego).
- 5) Pozyskanie aktualnych wypisów z rejestru gruntów.
Mapa ewidencji gruntów i wypisy z ewidencji gruntów winny mieć datę wyciągu z zasobów geodezyjnych nie starszą niż 15 dni przed złożeniem wniosku o decyzję administracyjną.
- 6) Ustalenie geotechnicznych warunków posadowienia obiektów budowlanych wraz z kategorią geotechniczną obiektu i w razie potrzeby – opracowanie dokumentacji geologiczno – inżynierskiej, zgodnie z obowiązującymi przepisami.
- 7) Tabela zestawienie numerów działek, w które występuje wejście z wyszczególnieniem dla nich rodzaju wejścia.
- 8) Uzyskanie wszystkich niezbędnych warunków branżowych.
- 9) Uzyskanie wszelkich niezbędnych uzgodnień branżowych projektów m.in. z ZDMK, protokołu narady koordynacyjnej w siedzibie Wydziału Geodezji UMK wraz z 2 planszami (oryginał + kopia), właściwej Rady Dzielnicy i innych
- 10) Uzyskanie wszystkich uzgodnień i opinii koniecznych do uzyskania decyzji pozwolenia na budowę/ zaświadczenia o nie wniesieniu sprzeciwu wobec zgłoszenia zamiaru wykonania robót budowlanych oraz innych decyzji niezbędnych do realizacji.
- 11) Uwzględnienie w rozwiązaniach projektowych oraz części kosztowej ewentualnych uwag zawartych w uzgodnieniach oraz decyzjach.
- 12) Uzyskanie niezbędnych materiałów, warunków, opinii (uzgodnień), a także zgody właściwego ministra na odstępstwa od przepisów dla proponowanych rozwiązań – w razie potrzeby.
- 13) Wykonanie wszelkich niezbędnych opracowań wynikających z pozyskanych warunków, uzgodnień i opinii instytucji biorących udział w postępowaniu dla wydania decyzji formalno – prawnych warunkujących realizację inwestycji.
- 14) Przygotowanie i złożenie z upoważnienia Zamawiającego wniosku o wydanie decyzji administracyjnych do właściwego organu (zgodnie z obowiązującymi przepisami i wymogami) oraz przekazanie potwierdzonego wniosku do ZDMK.
- 15) Przekazanie do ZDMK ostatecznej decyzji pozwolenia na budowę/ zaświadczenia o nie wniesieniu sprzeciwu wobec zgłoszenia zamiaru wykonania robót budowlanych oraz innych ostatecznych decyzji niezbędnych do realizacji.
- 16) W przypadku wejścia w tereny prywatne z projektowaną infrastrukturą techniczną należy uzyskać pisemną zgodę (oświadczenie) od właścicieli i współwłaścicieli działek, przygotować dokumenty i uzyskać prawo do dysponowania terenem na cele budowlane.
- 17) W miarę możliwości uwzględnienie w opracowywanej dokumentacji postulatów mieszkańców w porozumieniu z Zamawiającym.
- 18) W przypadku zmiany elementów przekroju drogowego przez Zarządcę w trakcie opracowania dokumentacji projektowej, Wykonawca będzie zobowiązany wprowadzić korektę w ramach wynagrodzenia umownego.

- 19) W przypadku wyjścia z projektowaną infrastrukturą poza obszar inwestycji należy przewidzieć przywrócenie terenu do stanu istniejącego (z projektem renowacji nawierzchni i jego uzgodnieniem – w razie potrzeby).

III. Warunki realizacji prac:

Termin realizacji całości zadania tj. dostarczenia do ZDMK opracowanych dokumentacji projektowych oraz zaświadczeń o braku sprzeciwu wobec zgłoszenia zamiaru wykonania robót budowlanych lub ostatecznych decyzji PNB z Wydziału Architektury i Urbanistyki UMK: **zgodny z umową.**

Przekazanie do ZDMK kompletnej dokumentacji projektowej oraz uzyskanie i dostarczenie Zamawiającemu ostatecznej decyzji formalno-prawnej niezbędnej do realizacji inwestycji.

- a) z upoważnienia Zamawiającego, Wykonawca złoży do organu administracji architektoniczno – budowlanej kompletne wnioski o uzyskanie stosownej decyzji formalno – prawnej warunkującej realizację inwestycji.

Przekazanie i odbiór przedmiotu zamówienia odbędzie się na podstawie protokołu zdawczo – odbiorczego i oświadczenia projektanta o kompletności projektu oraz o tym, że projekt został wykonany zgodnie z umową, obowiązującymi przepisami, normami i jest kompletny z punktu widzenia celu, któremu ma służyć. Do projektu należy dołączyć oświadczenia Projektantów branżowych, że wszystkie uwagi wniesione na etapie opracowania projektu zostały w nim uwzględnione;

- w przypadku wykazania braków przez organ prowadzący postępowanie, Wykonawca zobowiązany jest do wprowadzenia stosownych zmian i uzupełnień w terminie wskazanym przez ten organ,
 - w przypadku nie zrealizowania powyższego, Zlecający uzna to za wykonanie dokumentacji z nienależytą starannością, ze skutkami wynikającymi z ustawy o zamówieniach publicznych,
 - wniosek o uzyskanie decyzji administracyjnej winien zawierać zapis „w przypadku wykazania braków należy informować Wnioskodawcę, który jest zobowiązany do wprowadzania stosownych zmian i uzupełnień zadania do momentu uzyskania decyzji administracyjnej”,
- b) przekazanie do ZDMK kompletu opracowań zgodnie z zakresem rzeczowym wraz z potwierdzonym wystąpieniem o *decyzję pozwolenia na budowę/ zgłoszenie zamiaru wykonania robót budowlanych*, złożonym do właściwego organu,
- c) przekazanie do ZDMK prawomocnej decyzji formalno – prawnej,
- d) przekazane projekty do Zamawiającego mają być zweryfikowane przez sprawdzających,
- e) mapa ewidencji gruntów z naniesionymi projektowanymi elementami zagospodarowania winna być w każdym egzemplarzu podpisana przez Projektanta wraz z oryginalną pieczęcią,
- f) za zgodność mapy sytuacyjno-wysokościowej ze stanem faktycznym terenu ponosi odpowiedzialność Biuro Projektów,
- g) za zgodność przedmiaru z projektem odpowiada Projektant, w razie zapytań oferentów w trakcie ogłaszania przetargu na wykonawstwo, Projektant jest zobowiązany do udzielania odpowiedzi w ciągu 24 godzin do ZDMK,
- h) przy odbiorze Wykonawca przekaze zestawienie opracowanych dokumentacji oraz uzyskanych warunków, opinii, uzgodnień i decyzji administracyjnych i przekaze pozyskane warunki, opinie, uzgodnienia w oryginale - **przekazać wszystkie uzyskane warunki, opinie, uzgodnienia w oryginale do ZDMK i w osobnej teczce.**

- i) ponadto Wykonawca jest zobowiązany przy odbiorze przekazać w wersji elektronicznej na cyfrowym nośniku danych skany wszystkich uzyskanych warunków, opinii, uzgodnień i decyzji administracyjnych
- j) projekt winien zawierać wszystkie inne elementy niezbędne do realizacji,
- k) każdy egzemplarz projektu ma zawierać spis wyszczególnionych tomów opracowania z zaznaczeniem właściwego oraz winny być w nim wpięte warunki, uzgodnienia
- l) Wykonawca zobowiązany jest przesłać/przekazywać do ZDMK- do wiadomości, potwierdzenia złożenia wszystkich pism i wniosków do organu administracji publicznej oraz do gestorów sieci w terminie: do jednego dnia od daty złożenia – w formie elektronicznej na adres e-mail osoby koordynującej przygotowanie dokumentacji projektowej w imieniu ZDMK.
- m) Wykonawca zobowiązany jest do comiesięcznego przedstawienia raportu z realizacji prac projektowych w terminie 21 dnia każdego miesiąca w formie pisemnej oraz w formie elektronicznej na adres e-mail osoby koordynującej przygotowanie dokumentacji projektowej w imieniu ZDMK.
- n) na wezwanie Zamawiającego Wykonawca zobowiązany jest przedstawić stan zaawansowania prac projektowych (również w formie elektronicznej w formacie: *.pdf, *.dwg) w terminie: do 24 godzin od takiego wezwania
- o) aktualne rozwiązania projektowe uzgadniane w ZDMK Wykonawca zobowiązany jest również przekazywać w wersji papierowej do osoby koordynującej przygotowanie dokumentacji projektowej w imieniu ZDMK.
- p) oferent dostarczy wycenę wraz z obowiązującym podatkiem VAT,
- q) wybrany Wykonawca dostarczy przed podpisaniem umowy wycenę szacunkową,
- r) wycena winna zawierać oświadczenie wykonawcy, że obejmuje cały zakres przedmiotu zamówienia,
- s) **wszelkie opłaty za pozyskiwane decyzje, uzgodnienia i opinie ponosi Projektant.**

IV. Forma opracowania dokumentacji do przekazania Zamawiającemu:

a. w formie opisowej i graficznej :

- opis stanu istniejącego wraz z dokumentacją fotograficzną (przed rozpoczęciem prac projektowych) – 2 egz.
- projekty budowlane (w razie konieczności) – po 4 egz. oddzielnie dla każdej branży (w tym 2 egz. opieczetowane po uzyskaniu stosownej decyzji formalno – prawnej wraz z oryginałem decyzji)
- projekty wykonawcze (techniczne) – po 4 egz. oddzielnie dla każdej branży
- projekt docelowej organizacji ruchu – 4 egz.
- projekt tymczasowej organizacji ruchu na czas budowy – 4 egz.
- operat dendrologiczny – 3 egz. – w przypadku kolizji z zielenią
- inwentaryzacja zieleni (w razie kolizji z zielenią) – 4 egz.
- projekt zieleni (w razie kolizji z zielenią) – 4 egz.
- ustalenie geotechnicznych warunków posadowienia obiektów budowlanych i w razie potrzeby – opracowanie dokumentacji geologiczno-inżynierskiej, zgodnie z obowiązującymi przepisami – po 4 egz.
- zwymiarowanie geodezyjne – 2 kpl.
- mapa ewidencji gruntów z klauzulą aktualności z czytelnymi numerami wszystkich działek „czysta” – 1 egz.
- wypisy z rejestru gruntów – 1 komplet
- warunki, opinie, uzgodnienia i decyzje administracyjne z klauzulą ostateczności (oryginały), protokół narady koordynacyjnej Wydz. Geodezji UMK + 2 plansze (oryginał + kopia) wraz ze spisem
- przedmiary robót – po 4 egz.: oddzielnie dla każdej branży

- kosztorysy inwestorskie – po 4 egz.: oddzielnie dla każdej branży
- szczegółowa specyfikacja techniczna – 3 egz. (3 kpl.)
- informacja dot. bezpieczeństwa i ochrony zdrowia ze względu na specyfikę projektowanego obiektu tzw. „BIOZ” – po 4 egz.: oddzielnie dla każdej branży
- potwierdzenia złożenia wniosków o wydanie **decyzji administracyjnej** oraz inne decyzje niezbędne do realizacji (w razie konieczności)
- oryginał oraz kopia aktualnej mapy syt. – wys. z klauzulą (z oryginalnymi pieczętkami) – 1 szt.
- wszelkie dodatkowe opracowania niezbędne do wydania stosownej decyzji formalno – prawnej – po 1 egz.
- potwierdzenia złożenia wniosku o uzyskanie stosownej decyzji formalno – prawnej,
- zestawienie działek wchodzących w zakres inwestycji.

b. na nośniku cyfrowym: po 2 egz.

- aktualna mapa syt.-wys. do celów projektowych w skali 1:500 w formacie AutoCad (w formacie *.dwg – wersja edytowalna i *.pdf)
- opis stanu istniejącego wraz z dokumentacją fotograficzną (przed rozpoczęciem prac projektowych) (*.doc i *.pdf)
- opis techniczny w formacie Word 97 lub późniejszy (*.doc i *.pdf)
- część graficzna projektów (w formacie *.dwg – wersja edytowalna i *.pdf)
- ustalenie geotechnicznych warunków posadowienia obiektów budowlanych i w razie potrzeby – opracowanie dokumentacji geologiczno – inżynierskiej, zgodnie z obowiązującymi przepisami (*.doc i *.pdf)
- zwymiarowanie geodezyjne (w formacie *.dwg – wersja edytowalna i *.pdf)
- inwentaryzacja zieleni (*.doc i *.pdf) – w razie konieczności
- projekt zieleni (*.doc i *.pdf) – w razie konieczności
- projekt tymczasowej organizacji ruchu (*.doc i *.pdf)
- projekt docelowej organizacji ruchu (*.doc i *.pdf)
- przedmiary robót i kosztorysy inwestorskie - należy je wykonać w ogólnodostępnych w Polsce programach do kosztorysowania, posiadających opcję eksportowania i importowania plików w różnych formatach, np. PDF lub Excel – **przedmiary i kosztorysy na oddzielnych nośnikach cyfrowych** – 2 komplety
- szczegółowe specyfikacje techniczne – na oddzielnym nośniku cyfrowym (*.doc i *.pdf)
- Informacja „BIOZ” (*.doc i *.pdf)
- Skany wszystkich pozyskanych warunków technicznych, opinii, uzgodnień, decyzji administracyjnych na osobnym nośniku (pendrive, CD).
- raport danych dotyczących wszystkich ujętych w operacie dendrologicznym drzew (inwentaryzowanych, klasyfikowanych itp.), w formacie elektronicznym (1 egz. – na oddzielnym nośniku):
 - w formacie .dwg oraz:
 - w formacie .shp, tj. w formie pliku wektorowego o właściwej tabeli atrybutów, w sposób umożliwiający bezpośrednie wprowadzenie danych do Miejskiego Systemu Informacji Przestrzennej (MSIP); Zamawiający przekaże Wykonawcy do uzupełnienia właściwy plik wektorowy z tabelą atrybutów, wraz z instrukcją dotyczącą sposobu jego uzupełnienia;
 - w projekcie dotyczącym gospodarki zielenią – w części dotyczącej sposobu wykonywania nasadzeń zastępczych (jeśli takie będą) – należy zawrzeć zapis, że do zakresu obowiązków wykonawcy robót budowlanych należy montaż etykiet na nowo sadzonych drzewach. Wzór etykiety oraz instrukcję jej montażu należy dołączyć do projektu zieleni. Pozyskanie i montaż etykiet należy odpowiednio uwzględnić w przedmiarach, kosztorysach oraz specyfikacji technicznej wykonania i odbioru robót budowlanych;

Uwaga:

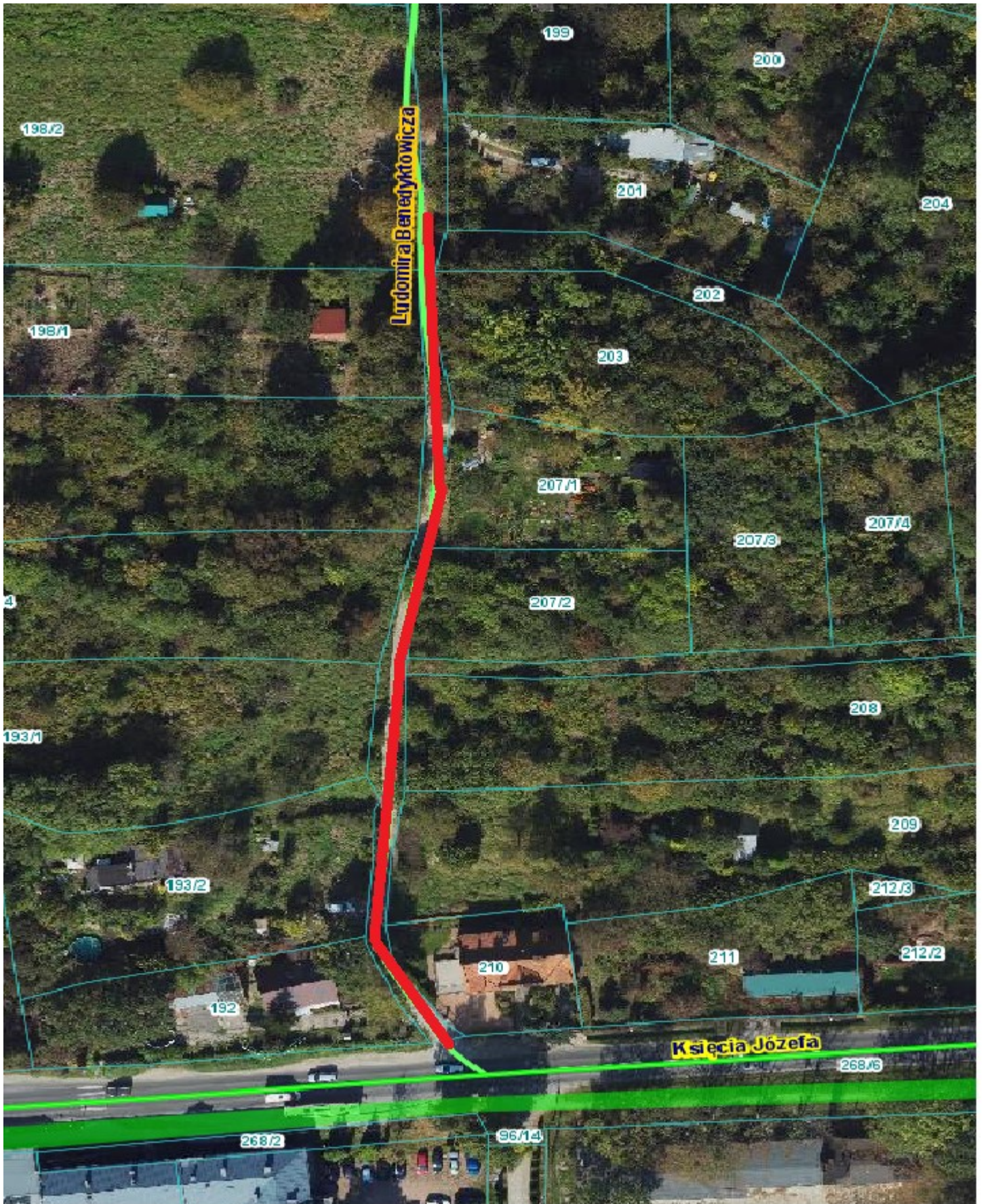
Ilość przekazanych egzemplarzy opracowań do Zamawiającego nie obejmuje ilości opracowań koniecznych do uzyskania wymaganych opinii, uzgodnień i decyzji.


Sporządził:

Stanisław Barłowski tel. 12 616 7233.

Załączniki:

- 1) Zakres graficzny planowanej inwestycji.
- 2) Warunki ZDMK RU nr RU.461.6.259.2021 z dnia 15.07.2021r. – kopia
- 3) Warunki ZDMK RU nr RU.461.6.259.2021(1) z dnia 04.08.2023r. – kopia
- 4) Warunki Tauron nr TNT/NMK/2023-07-12/0000001 - kopia



 zakres inwestycji



RU.461.6.259.2021

Gmina Miejska Kraków

Dotyczy: Warunków technicznych budowy oświetlenia przy ul. Benedyktowicza w Krakowie- działka nr 276/2 K16. – zadanie realizowane ze środków Dzielnicy VII - Zwierzyniec

Zarząd Dróg Miasta Krakowa w nawiązaniu do otrzymanej korespondencji podaje następujące warunki budowy oświetlenia w ul. Benedyktowicza w Krakowie. Zwracamy jednocześnie uwagę, że obecne parametry drogi i miejscowe zawężenia mogą uniemożliwić zlokalizowanie oświetlenia z zachowaniem wymaganej skrajni drogowej.

1. W rozpatrywanym rejonie istnieje oświetlenie GMK zasilane z PZ4202 na słupach Tauron. W załączeniu przesyłamy schematy o charakterze informacyjno – poglądowym.
2. Wszystkie projektowane urządzenia oświetleniowe muszą spełniać aktualne wymagania stawiane przez ZDMK (do pobrania ze strony www.zdmk.krakow.pl->wytyczne dla projektantów).
3. Informujemy, że w rozpatrywanym rejonie uzgodniono projekt pn : „**Opracowanie dokumentacji projektowej dla zadania – Budowa ścieżki rowerowej na odcinku od mostu Zwierzynieckiego do ul. Jodłowej**” w ramach którego przewidziano przebudowę oświetlenia GMK. Oświetlenie ul. Benedyktowicza projektować w nawiązaniu do w/w projektu (w zależności od terminów realizacji).
4. W ramach inwestycji projektować budowę nowego oświetlenia zasilanego linią kablową doziemną w oparciu o następujące wytyczne:
 - a) Projektować oprawy LED wyposażone w sterownik lokalny zgodny ze standardem obecnie stosowanym w ZDMK.
 - b) Słupy stalowe ocynkowane lub aluminiowe anodowane z wymaganiami ZDMK na fundamentach pref.
 - c) Zastosować kabel typu YKXs 5x16 mm² na całej długości układny w rurze ochronnej (np. DVK min 75, pod jezdnią np. DVR).
 - d) Zasilanie projektować od najbliższego słupa oświetlenia znajdującego się w pasie drogowym lub (w zależności od ilości punktów świetlnych) projektować nową szafę oświetlenia wyposażoną między innymi w sterownik centralny.. Wykonać bilans mocy i w razie konieczności wystąpić o zmianę warunków dla mocy zamówionej lub nowe warunki dla nowej szafy.
5. Lokalizację projektowanego oświetlenia należy uzgodnić w ZDMK (procedura ZDMK-36) przed wykonaniem projektu elektrycznego.
6. **Rozstaw słupów projektować z zachowaniem wymaganych skrajni.** Parametry techniczne drogi (w tym skrajnie drogowe–szczególnie w rejonach występowania urządzeń technicznych dróg np. oświetlenia) powinny spełniać wymogi zawarte w Rozporządzeniu Ministra Transportu i Gospodarki Morskiej z dnia 2 marca 1999r. w sprawie warunków technicznych, jakim powinny odpowiadać drogi publiczne i ich usytuowanie (Dz. U. 2016 poz. 124) - w szczególności § 109. Projektowane słupy nie mogą zawężać powierzchni użytkowej chodnika, ścieżek rowerowych i/lub ciągów pieszo-rowerowych.

7. Na powyższe do uzgodnienia w tut. Zarządzie należy przedłożyć projekt wykonawczy (zgodnie z procedurą ZDMK-37). Do projektu dołączyć między innymi protokół z Narady Koordynacyjnej WG-UMK („ZUDP”).
8. Zachować ciągłość oświetlenia w porze wieczorno-nocnej. Pracę wykonać w porozumieniu i koordynacji z tut. Zarządem i firmą utrzymująca oświetlenie w Krakowie-uzyskać dopuszczenie do prac na oświetleniu.
9. O terminie rozpoczęcia i zakończenia robót należy poinformować tut. Zarząd z tygodniowym wyprzedzeniem.
10. Na etapie wydawanie warunków analizie nie podlegają własności działek. **Oświetlenie projektować wyłącznie w obszarze działek będących własnością GMK.**
11. Dla inwestycji uzyskać niezbędne opinie i uzgodnienie w tut. Jednostce i pozostałych Jednostkach miejskich zgodnie z ich kompetencjami oraz w zgodzie z obowiązującym prawem i procedurami.
Warunki zachowują ważność przez okres 3 lat.

Załączniki:

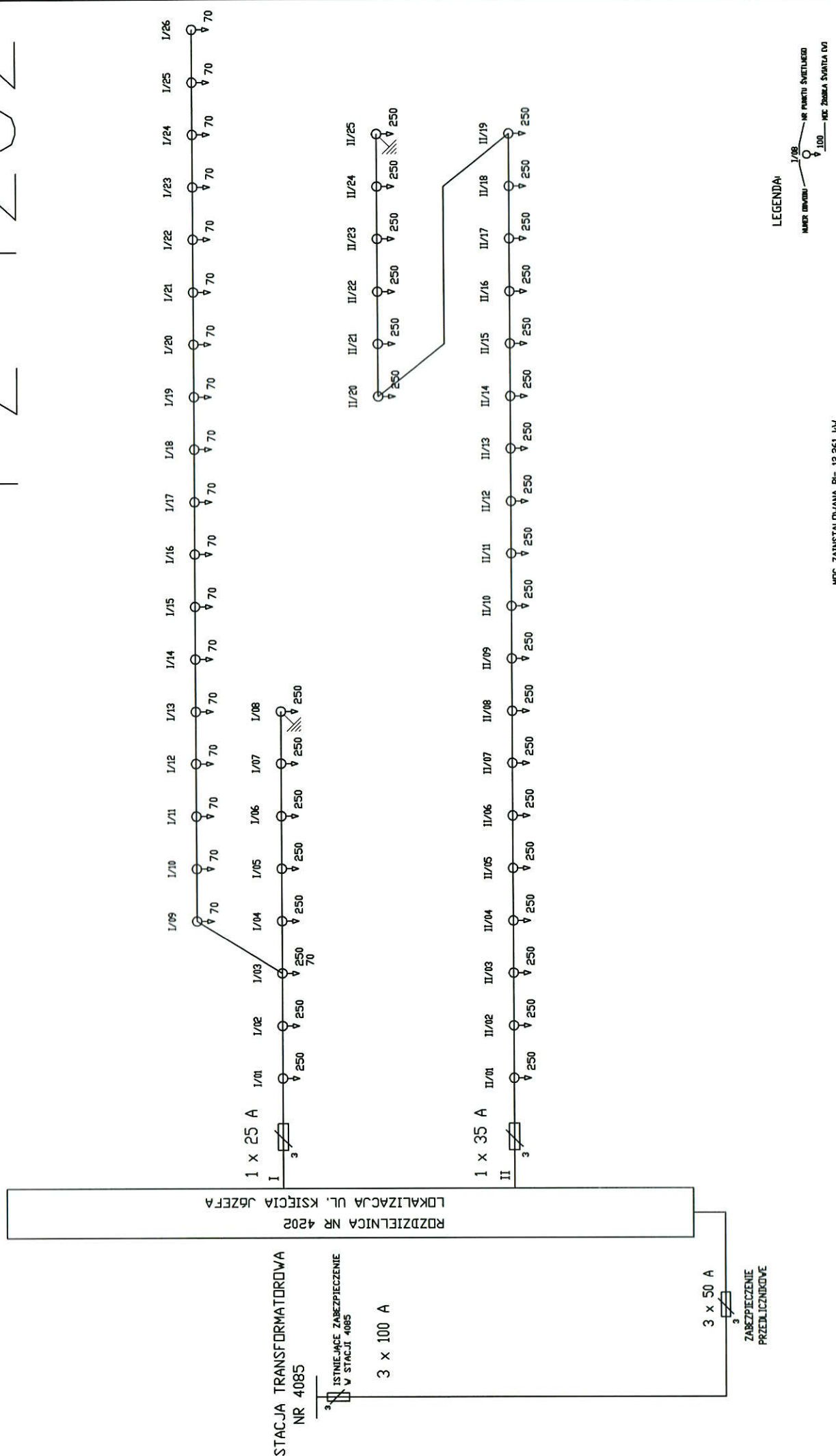
1. Schemat PZ4202

Otrzymują:

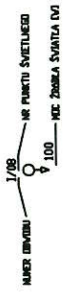
1 x Adresat + załącznik

1 x aa RU (DW.5309.7.3.2021, ID: 2327621).

PZ 4202



LEGENDA



MOC ZAINSTALOWANA PH= 12,261 kW
 U=400/230V- 50Hz
 UKLAD SIECI TN-C
 SYSTEM OCHRONY - SAMOCZYNNY SZYBKIE WYLACZENIE

grupa ZUE S. A.	NR OPR. ES/TP/522/99
SCHEMAT POŁĄCZEŃ ZEWN.	RYS NR 2F
PZ NR: 4202	

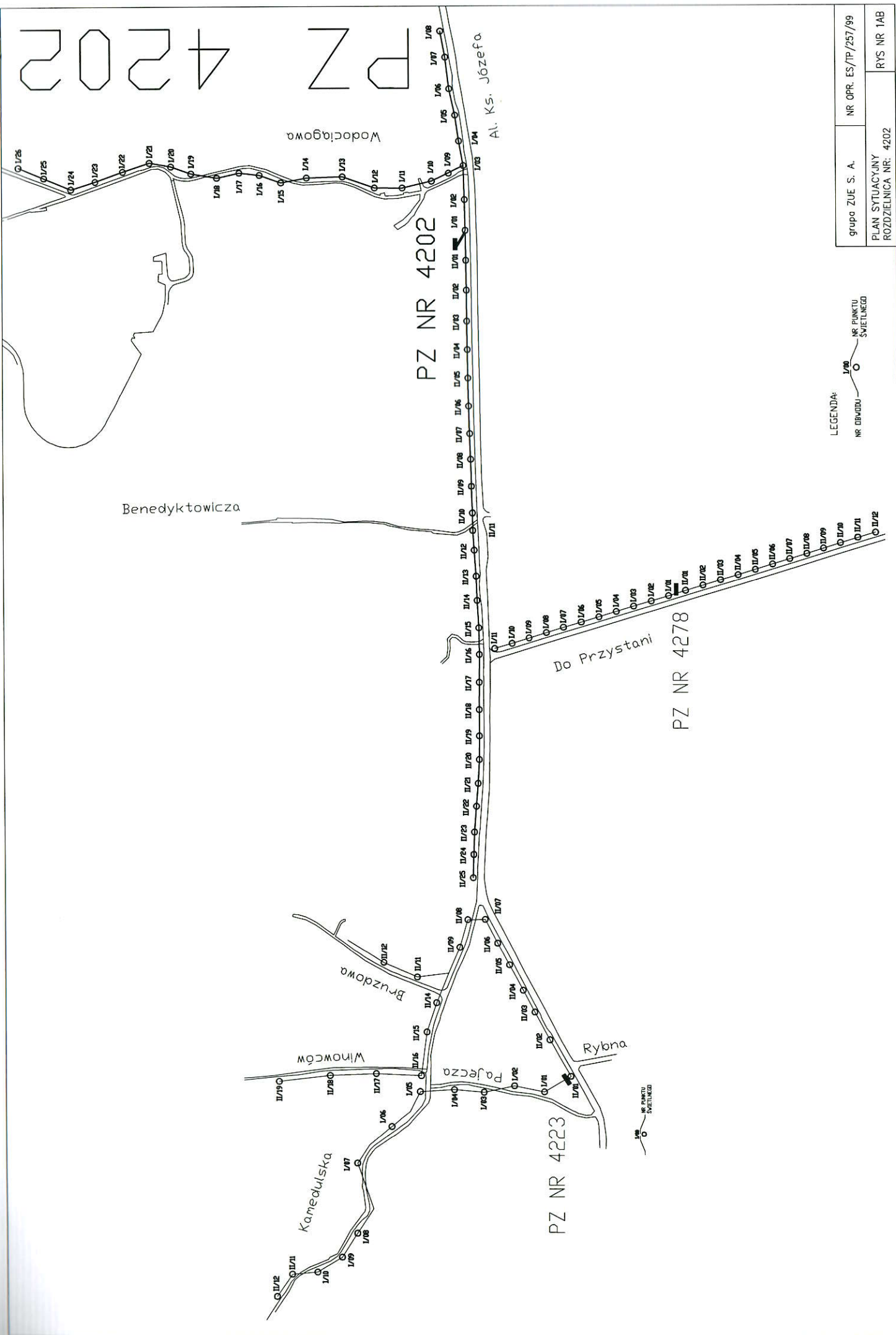
STACJA TRANSFORMATOROWA
 NR 4085

ISTNIEJĄCE ZABEZPIECZENIE
 W STACJI 4085

3 x 100 A

3 x 50 A
 ZABEZPIECZENIE
 PRZEDLICZNIKOWE

4202 PZ



LEGENDA:
 NR PUNKTU ŚWIETLNEGO
 NR OBWODU

grupa ZUE S. A.	NR OPR. ES/TP/257/99
PLAN SYTUACYJNY ROZDZIELNICA NR: 4202	RYS NR 1AB



RU.461.6.259.2021(1)

Gmina Miejska Kraków

Dotyczy: Warunków technicznych budowy oświetlenia przy ul. Benedyktowicza w Krakowie – działka nr 276/2 K16. – zadanie realizowane ze środków Dzielnicy VII - Zwierzyniec – korekta.

Zarząd Dróg Miasta Krakowa w nawiązaniu do warunków wydanych pismem RU.461.6.259.2021 z dnia 15.07.2021r. oraz w odpowiedzi na otrzymaną korespondencję informuje, że z uwagi na:

- uwarunkowania wynikające z istniejących parametrów układu drogowego ul. Benedyktowicza
- brak środków na rozbudowę ulicy do parametrów umożliwiających lokalizację słupów oświetlenia drogowego z zachowaniem wymaganej skrajni
- w trosce o bezpieczeństwo pieszych

dopuszcza się dowieszenie opraw oświetlenia drogowego na istniejącej podbudowie słupowej. W projekcie zastosować oprawy zgodnie z pierwotnymi warunkami oraz przewód zasilający typu ASXSn2x25mm². Dla inwestycji uzyskać niezbędne, nieodpłatne zgody od Właścicieli działek, na których zaprojektowany będzie przebieg linii przyłącza oraz zlokalizowane są stanowiska słupowe TD S.A.

Na powyższe opracować branżowy projekt architektoniczno – budowlany i przedłożyć do uzgodnienia w tut. Zarządzie. Zachować pozostałe warunki realizacji prac podane w piśmie RU.461.6.259.2021 z dnia 15.07.2021r. Prolonguje się jednocześnie wydane warunki na okres 3 lat od daty niniejszego pisma.

Kierownik
Działu Uzgodnień
Przemysław Czech

Otrzymują:

1 x Adresat + załącznik

1 x aa RU (DW.5309.7.3.2021, ID: 2327621).

Adres do korespondencji:
TAURON Nowe Technologie S.A.
Biuro Obsługi Oświetlenia Kraków
ul. Dajwór 27
31-060 Kraków



Kraków, dn. 12 Lipiec 2023r.

Zarząd Dróg Miasta Krakowa

Sygnatura: TNT/NMK/2023-07-12/0000001

Ul. Centralna 53
31-586 Kraków

WARUNKI TECHNICZNE ROZBUDOWY ISTNIEJĄCEGO OŚWIETLENIA DROGOWEGO

Odpowiadając na złożony wniosek o wyrażenie zgody na rozbudowę oświetlenia ulicznego o podłączenie nowego odcinka oświetlenia ulicznego do istn. sieci oświetleniowej przy ul. Benedyktowicza, gmina Kraków, podajemy poniżej warunki techniczne rozbudowy z sieci oświetleniowej eksploatowanej przez TNT S.A.

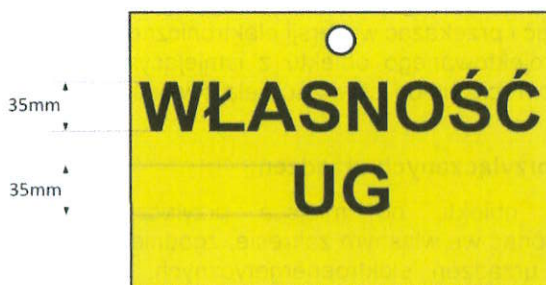
I. Przy realizacji zadania należy spełnić następujące warunki:

1. Miejscem przyłączenia do sieci będą zaciski prądowe na słupie nr **KRK357303** zasilanym ze stacji transf. „**KSIĘCIA JÓZEFA 87B**” **KRK4085** w kierunku projektowanych instalacji.
2. Miejsce rozgraniczenia własności między TAURON Nowe Technologie S.A., a podmiotem przyłączanym pozostają zaciski prądowe na **słupie nr KRK357303** zasilanym ze stacji transf. „**KSIĘCIA JÓZEFA 87B**” **KRK4085**.
3. Przyłączenie do istniejącej sieci będzie wymagało:
 - a. Ze strony eksploatatora urządzeń **zalecamy**:
 - ne dotyczy.
4. Na cały zakres prac należy opracować dokumentację projektową i powykonawczą wg. standardu TNT:
 - a. Składającą się z tomu budowlanego lub wykonawczego, którą należy przedstawić do uzgodnienia w pierwszej kolejności u Inwestora (przyszłego właściciela) a następnie w Biurze Obsługi Oświetlenia Kraków (NMK) oraz uzyskać wymagane prawem uzgodnienia i decyzje administracyjne,
 - b. Projekt należy sporządzić i przekazać w wersji elektronicznej i papierowej.
 - c. W przypadku kolizji projektowanego obiektu z istniejącymi urządzeniami elektroenergetycznymi, Wnioskodawca winien zwrócić się do ich właściciela z wnioskiem o określenie warunków przebudowy tych urządzeń.

II. Informacje dodatkowe do przyłączanych urządzeń:

1. Instalację przyłączanego obiektu od miejsca przyłączenia urządzeń elektroenergetycznych Wnioskodawca winien wykonać we własnym zakresie, zgodnie z obowiązującymi przepisami i normami prawa budowlanego dla urządzeń elektroenergetycznych. Termin realizacji zadania związanego z przyłączeniem projektowanych elementów sieci uzgodnić z właściwą terytorialnie Jednostką Terenową TAURON Dystrybucja S.A.
2. Prace przy urządzeniach oświetleniowych powinny być wykonywane przez firmę działającą w branży elektrycznej, przez pracowników posiadających odpowiednie kwalifikacje, zgodnie z obowiązującymi normami i przepisami.
3. Prace przyłączenia do sieci należy wykonać **metodą prac pod napięciem (PPN)**. Informujemy, że prace PPN na sieci będącej własnością TD S.A mogą wykonywać tylko osoby posiadające stosowne upoważnienia do wykonywania tego typu prac wydane przez TAURON Dystrybucja S.A.
4. W przypadku konieczności uzyskania wyłączenia sieci należy uzyskać zgodę na wymagane **odpłatne** wyłączenia odpowiednich urządzeń oraz ustalić nadzór służb energetycznych z właściwej terytorialnie Jednostki Terenowej TAURON Dystrybucja S.A.
5. O wszelkich odstępstwach od dokumentacji należy powiadomić nadzór inwestorski i autorski celem dokonania niezbędnej korekty w dokumentacji – dotyczy kolizji z uzbrojeniem podziemnym odkrytym w trakcie prowadzenia robót ziemnych.
6. Po zakończeniu rozbudowy oświetlenia należy uaktualnić mapy geodezyjne z naniesieniem tychże do Państwowych Zasobów Geodezyjnych.

7. W przypadku konieczności uzyskania wyłączenia sieci należy uzyskać zgodę na wymagane **odpłatne** wyłączenia odpowiednich urządzeń oraz ustalić nadzór służb energetycznych z właściwej terytorialnie Jednostki Terenowej TAURON Dystrybucja S.A.
8. Po zakończeniu prac należy wykonać stosowne pomiary i dostarczyć protokoły tych pomiarów razem z dokumentacją powykonawczą do TAURON Nowe Technologie S.A. Biuro Obsługi Oświetlenia Kraków.
9. Przyłączenie do sieci może nastąpić po pozytywnym sprawdzeniu technicznym wybudowanych urządzeń. W tym celu **Inwestor** zobowiązany jest złożyć pisemny wniosek o dokonanie sprawdzenia technicznego wraz z dokumentami wskazanymi w załączniku nr 2A do „Wytucznych w sprawie odbiorów i sprawdzeń urządzeń elektroenergetycznych i sieci dystrybucyjnej w TAURON Dystrybucja S.A.”
10. Nowe urządzenia przyłączane do sieci będą stanowić majątek UG i będą eksploatowane przez TNT S.A.
11. Przyłączane przez Wnioskodawcę urządzenia nie mogą wprowadzać do sieci lub instalacji innych użytkowników systemu zakłóceń o poziomie wyższym niż dopuszczalne, określone w przepisach (np. wahania napięcia lub odkształcenia jego przebiegu).
12. Określony sposób zasilania nie zapewnia bezprzerwowej dostawy energii elektrycznej. Urządzenia wymagające zasilania bezprzerwowego należy zaopatrzyć we własne, niezależne źródło energii, podłączone w sposób uniemożliwiający podanie napięcia na sieć oświetlenia ulicznego.
13. Przewód zasilający i oprawy należy oznaczyć zgodnie z niżej wymienionymi wymogami:
 - Oznacznik do obcego urządzenia winien być mocowany za pomocą opasek zaciskowych z tworzywa odpornego na UV. Pole opisowe oznacznika o wymiarach około 150x100mm w kolorze żółtym odblaskowy lub innym jasnym,
 - Miejscem oznakowania winny być w przypadku opraw oświetleniowych – wysięgnik lub oprawa z wykorzystaniem oznacznika, którego wzór jest niżej przedstawiony, w przypadku przewodów i kabli – przy wyjściu ze stacji transformatorowej lub punktu zapalania o ile obwód oświetlenia w całości jest obcy, a w pozostałych przypadkach w miejscu podziału własności należy oznaczyć za pomocą opaski termokurczliwej o długości 30 cm,
 - W przypadku zabudowy szafy SON należy na jej drzwiach zamontować tabliczkę taką samą jak na wysięgniku oprawy, tj. zgodnie z wzorem niżej przedstawionym.



Ważność niniejszych warunków ustala się na okres dwóch lat od daty ich wydania.

Łączymy wyrazy szacunku

TAURON Nowe Technologie S.A.
 Starszy Specjalista ds. Oświetlenia
 Biuro Obsługi Oświetlenia Kraków

Mateusz Suchan

K/o:
 1x NMM a/a