

Wykonawca dokumentacji:

Biuro Usług Geologicznych Zbigniew Kałach
91-496 Łódź, ul. Nastrojowa 12/26

OPERAT WODNOPRAWNY

NA LIKWIDACJĘ URZĄDZENIA SŁUŻĄCEGO DO POBORU WÓD PODZIEMNYCH – STUDNI NR 1 – ujmującej czwartorzędowy poziom wodonośny

Lokalizacja: **MACIEJÓW, działka nr 27/2 obręb 102009_2.0025 Maciejów**
gmina: **Zgierz,** powiat: **Zgierski,** województwo: **Łódzkie**

Jednostka finansująca: **Gmina Zgierz z siedzibą w Zgierzu**
95-100 Zgierz, ul. Łęczycka 4

Opracował:

GEOLOG

Zbigniew Kałach
upr. M.O.Ś.Z.N. i L. nr V-1229

Państwowe Gospodarstwo Wodne
Wody Polskie
Zarząd Zlewni w Łowiczu
ul. Ekonomiczna 6, 99-400 Łowicz
NIP: 527-282-56-16 REGON: 368302575

Niniejsza dokumentacja wodnoprawna
stała się podstawą do wydania decyzji

znak: **WA.202.5.4210.1018.2022.AK**

z dnia: **04.01.2023**

podpis: **A. Orlińska**

SPIS TREŚCI

I. CZĘŚĆ OGÓLNA	4
1.1. Podstawa opracowania	4
1.2. Cel i zakres opracowania	4
1.3. Materiały wyjściowe do opracowania	5
II. CZĘŚĆ SZCZEGÓŁOWA	6
2.1. Oznaczenie zakładu ubiegającego się o wydanie pozwolenia wodnoprawnego	6
2.2. Lokalizacja obiektu i jego ogólna charakterystyka w zakresie gospodarki wodnej	6
2.3. Urządzenia służące do poboru wody-studnia nr 1	8
2.4. Sposób wykonania likwidacji urządzenia wodnego – studni nr 1	9
2.5. Stan prawny nieruchomości na której usytuowane jest urządzenie wodne przeznaczone do likwidacji	11
2.6. Wpływ projektowanych prac na wody powierzchniowe i podziemne	12
2.7. Informacja o formach ochrony przyrody utworzonych lub ustanowionych na podstawie ustawy z dnia 16. Kwietnie 2004 r. o ochronie przyrody, występujących w zasięgu zamierzonego korzystania z wód	12
2.8. Ustalenia wynikające z planu gospodarowania wodami na obszarze dorzecza i warunków korzystania z wód regionu wodnego	13
2.8.1. Ustalenia wynikające z planu zarządzania ryzykiem powodziowym	16
2.8.2. Ustalenia wynikające z planu przeciwdziałania skutkom suszy	17
2.8.3. Ustalenia wynikające z programu oczyszczania ścieków komunalnych	19
2.8.4. Ustalenia wynikające z Krajowego Programu Oczyszczania Wód Morskich oraz planu lub programu rozwoju śródlądowych dróg wodnych o szczególnym znaczeniu transportowym	20
III. WNIOSKI	20

SPIS ZAŁĄCZNIKÓW

1. Uproszczony wypis z rejestru gruntu dla działki nr 27/2 obr. 0025 Maciejów
2. Decyzja Wojewody Łódzkiego z dnia 24.04.1992 r, znak: OS. XII – 7531/34/92 w sprawie zatwierdzenia zasobów wód podziemnych, zatwierdzająca dokumentację geologiczną ujęcia wód podziemnych zlokalizowanego w miejscowości Maciejów gmina Zgierz.
3. Decyzja Marszałka Województwa Łódzkiego z dnia 25.10.2022 r., znak: GKIII.7430.29.2022.AM zatwierdzająca Projekt robót geologicznych związanych z likwidacją studni nr 1 ujmującej do eksploatacji czwartorzędowe piętro wodonośne na terenie ujęcia wodociągowego w m. Maciejów, gm. Zgierz
4. Decyzja Dyrektora Zarządu Zlewni w Łowiczu z dnia 11.06.2019 r, znak: WAW.ZUZ.5.421.2.176.2018 udzielająca pozwolenia wodnoprawnego na pobór wód podziemnych z ujęcia w m. Maciejów.
5. Decyzja Dyrektora Zarządu Zlewni w Łowiczu z dnia 20.02.2020r. znak: WA.ZUZ.5.4100.1.348.2019.HB ustanawiająca z urzędu strefę ochrony bezpośredniej dla ujęcia wody w m. Maciejów, gm. Zgierz
6. Mapa topograficzna w skali 1:25000
7. Plan sytuacyjny w skali 1:500
 - 7.1. Szkic geodezyjny lokalizacji studni
8. Zbiorne zestawienie wyników wiercenia studni nr 1
9. Projekt geologiczno – techniczny likwidacji studni nr 1

I. CZĘŚĆ OGÓLNA

1.1. Podstawa opracowania

Podstawę niniejszego opracowania stanowi umowa na wykonanie operatu wodnoprawnego na likwidację urządzenia wodnego służącego do poboru wód podziemnych (studni nr 1) w m. Maciejów 36A na terenie działki nr ew. 27/2 obręb 0025 Maciejów, gm. Zgierz.

1.2. Cel i zakres opracowania

Celem opracowania jest wykonanie operatu wodnoprawnego na likwidację urządzenia wodnego - studni nr 1 na terenie Stacji Wodociągowej w miejscowości Maciejów 36a, gm. Zgierz, powiat zgierski, woj. łódzkie.

Zgodnie z art. 16 ust. 65 pkt. d, ustawy Prawo wodne z dnia 20 lipca 2017 roku (Dz. U. z 2021r., poz. 2233), obiekty służące do ujmowania wód podziemnych zalicza się do **urządzeń wodnych** służących do korzystania z zasobów wodnych”.

Jednocześnie w art. 17 ust. 4 w/w ustawy stwierdzono, że **„wykonywanie urządzeń wodnych – stosuje się odpowiednio do odbudowy, rozbudowy, nadbudowy, przebudowy lub rozbiórki tych urządzeń, z wyłączeniem robót związanych z utrzymaniem urządzeń wodnych w celu zachowania ich funkcji”**

Takim obiektem jest przewidziana do likwidacji studnia nr 1 położona na terenie Stacji Wodociągowej w m. Maciejów 36A na działce nr 27/2 obr. 0025 Maciejów w gminie Zgierz.

Studnia nr 1 zostanie zlikwidowana z uwagi na małą wydajność oraz na fakt, że po włączeniu do eksploatacji studni nr 3 (wykonanej w 2022 roku) nie będzie w przyszłości eksploatowana. Należy zaznaczyć, że nieczynne studnie stanowią potencjalne zagrożenie dla wód podziemnych i muszą być likwidowane, dlatego też Użytkownik podjął decyzję o jej likwidacji.

Teren na którym położona jest studnia nr 1 jest ogrodzony i zabezpieczony przed dostępem osób nieupoważnionych.

Prace związane z likwidacją studni winny zostać przeprowadzone zgodnie z „Projektem robót geologicznych na likwidację studni nr 1 ujmującej do eksploatacji czwartorzędowe piętro wodonośne na terenie ujęcia wodociągowego w m. Maciejów, gm. Zgierz, który został zatwierdzony decyzją Marszałka Województwa Łódzkiego z dnia 25.10.2022.2022 r, znak: GKIII.7430.29.2022.AM (zał. nr 3)

oraz zgodnie z decyzją wodnoprawną, którą wydaje w tym przypadku Państwowe Gospodarstw Wodne WODY POLSKIE - RZGW w Warszawie, Zarząd Zlewni w Łowiczu, ul. Nowa 5.

Przedmiotowy operat wodnoprawny przedstawia uwarunkowania techniczne i prawne związane z likwidacją urządzenia wodnego i został opracowany zgodnie z wymaganiami art. 408 i 409 ustawy Prawo wodne.

W związku z powyższym Inwestor wystąpi do Zarządu Zlewni w Łowiczu, ul. Ekonomiczna 6 o udzielenie decyzji wodnoprawnej na likwidację urządzenia wodnego (studni nr 1), przedstawiając zgodnie z art. 407 ustawy Prawo wodne operat wodnoprawny.

1.3. Materiały wyjściowe do opracowania

Podstawę merytoryczną opracowania stanowią:

- pomiary i wizja w terenie
- informacje uzyskane od Zlecniodawcy
- materiały archiwalne dot. wierceń w rej. lokalizacji studni
- Dokumentacja hydrogeologiczna ujęcia wody podziemnej z utworów czwartorzędowych z ustaleniem zasobów w kat. „B” dla wodociągu wiejskiego w miejscowości Maciejów, gm. Zgierz opracowana w 1987 roku przez Biuro Projektów Wodnych Melioracji w Łodzi,
- Dokumentacja hydrogeologiczna w kat. „B” ujęcia wód podziemnych z utworów czwartorzędowych zlokalizowanego w miejscowości Maciejów, gm. Zgierz opracowana przez Zakład Robót Wiertniczych, Krystyna Bochan, Zgierz w 1992 r.
- Operat wodnoprawny na pobór wód podziemnych z ujęcia składającego się z dwóch studni, nr 1 i 2 na terenie stacji wodociągowej w m. Maciejów 36A, opracowany listopadzie 2018 r. przez Z. Kałacha
- literatura fachowa
- wyniki badania wody

Podstawa prawna opracowania:

Ustawa z dnia 20 lipca 2017r. Prawo wodne (tekst jednolity Dz. U. z 2021 roku poz. 2233)

II. CZĘŚĆ SZCZEGÓŁOWA

2.1. Oznaczenie ubiegającego się o wydanie pozwolenia wodnoprawnego

O wydanie pozwolenia wodnoprawnego na likwidację urządzenia wodnego służącego do poboru wód podziemnych – studni nr 1 – położonej w miejscowości Maciejów 36A, na terenie działki nr ew. Nr 27/2, obręb 0025 Maciejów ubiega się:

Gmina Zgierz z siedzibą w Zgierzu
95-100 Zgierz, ul. Łęczycka 4

2.2. Lokalizacja obiektu i jego ogólna charakterystyka w zakresie gospodarki wodnej.

Miejscowość Maciejów położona jest w południowo-wschodniej części Gminy Zgierz, powiat zgierski, województwo łódzkie. Ujęcie wody składające się z dwóch czynnych studni głębinowych nr 1 i 2 ujmujących czwartorzędowy poziom wodonośny zlokalizowane jest na terenie Stacji Wodociągowej na wygradzonych działkach nr 27/2 i 27/4 obręb 0025 Maciejów.

Studnia nr 1 zlokalizowana jest na terenie działki nr 27/2 obr 0025 Maciejów która jest własnością Gminy Zgierz, w użytkowaniu Gminnego Zakładu Komunalnego z/s w Dąbrówce Wielkiej.

Współrzędne w układzie „2000”:

X = 57505557,86 km

Y = 6600506,56 km

Współrzędne geograficzne :

19° 27' 34,9" - długości geograficznej wschodniej

51° 52' 48,05" - szerokości geograficznej północnej

Oprócz studni nr 1 i 2 na terenie Stacji Wodociągowej zlokalizowane są:

- studnia nr 3, odwiercona w kwietniu 2022r., dotychczas nie eksploatowana (zostanie włączona do eksploatacji po uzyskaniu stosownych pozwoleń i wykonaniu obudowy studziennej). Studnia ta została udokumentowana, a jej wydajność eksploatacyjną określono na $Q_e = 117 \text{ m}^3/\text{h}$ przy $s_e = 4,15 \text{ m}$. Studnia nr 3 eksploatowana będzie w ramach zasobów ustalonych dla studni nr 2.
- budynek stacji wodociągowej,

- dwa zbiorniki bezodpływowe na ścieki sanitarne,
- jeden zbiornik na ścieki z chlorowni,
- dwa zbiorniki retencyjne wody o pojemności $V = 150 \text{ m}^3$ każdy,
- sieć wodociągowa oraz kanalizacyjna.

W budynku stacji zainstalowane są cztery zbiorniki hydroforowe o pojemności $V = 2,5 \text{ m}^3$ każdy, który wraz z pompami II stopnia stanowi zestaw pompowo-hydroforowy, sprężarkę, chlorator w celu doraźnej (awaryjnej) dezynfekcji.

Z uwagi na fakt, że woda ze studni może być wykorzystywana bez uzdatniania, nie zamontowano filtrów (odżelaziaczy) i woda ze studni tłoczona jest w pierwszym etapie na zbiorniki retencyjne, następnie przez zestaw pompowo-hydroforowy podawana jest bezpośrednio do sieci wodociągu wiejskiego.

Jak uprzednio zaznaczono, teren, na którym znajduje się ujęcie wód podziemnych został wyгородzony i zabezpieczony przed dostępem osób niepowołanych.

Lokalizację ujęcia przedstawia mapa dokumentacyjna w skali 1:25000, mapa sytuacyjno-wysokościowa w skali 1:500 (zał. nr 5 i 6).

Obecnie na terenie Stacji Wodociągowej w m. Maciejów, gm. Zgierz istnieją trzy otwory studzienne o numerach 1, 2 i 3 ujmujące do eksploatacji czwartorzędowy poziom wodonośny.

Pierwsza studnia o numerze 1, na terenie działki nr 27/2 w miejscowości Maciejów, została wykonana w 1987 przez Przedsiębiorstwo Zaopatrzenia Rolnictwa w Wodę "WODROL" w Andrespolu do głębokości 51.5 m.

Wyniki prac i badań zostały opracowane w 1987 r jako *"Ujęcie wody podziemnej z utworów czwartorzędowych w miejscowości Maciejów województwo łódzkie, gmina Zgierz"*. Wykonawcą dokumentacji hydrogeologicznej było Biuro Projektów Wodnych Melioracji w Łodzi ul. Zgierska 231. Dla studni zostały ustalone zasoby eksploatacyjne w kat. "B", w wysokości $Q = 45.0 \text{ m}^3/\text{godz}$ przy depresji $s = 1.70 \text{ m}$. Cytowane zasoby zatwierdził Dyrektor Wydziału Ochrony Środowiska, Gospodarki Wodnej i Geologii Urzędu Miasta Łodzi, decyzją z dnia 08.07.1988 roku, znak: OS.XII-8530/45/88.

Studnia ta z uwagi na zły stan techniczny (spadek wydajności) przeznaczona została do likwidacji, a w zamian wykonany został w maju 2022 roku otwór studzienny nr 3 (zastępczy).

Studnia nr 2 została wykonana w 1992 r przez Zakład Robót Wiertniczych Krystyna Bochan Zgierz ul. Sieradzka nr 16 do głębokości 72.5 m ppt.

Wykonawcą dokumentacji hydrogeologicznej był Zakład Robót Wiertniczych Krystyna Bochan, Zgierz ul. Sieradzka nr 16. Dla studni zostały ustalone zasoby eksploatacyjne w kat. „B”, w wysokości $Q = 125.0 \text{ m}^3/\text{godz}$ przy depresji $s = 3.50 \text{ m}$, zasoby zatwierdził Wojewoda Łódzki, decyzją z dnia 24.04.1992 roku, znak: OS.XII-7531/34/92. Wojewoda Łódzki, cytowaną decyzją uchylił w całości, decyzję Dyrektora Wydziału Ochrony Środowiska, Gospodarki Wodnej i Geologii Urzędu Miasta Łodzi, decyzję z dnia 08.07.1988 roku, znak: OS.XII-8530/45/88 (zał. 2). Studnia nr 2 jest otworem zasadniczym ujęcia, z którym wiążą się zasoby eksploatacyjne, pozostałe studnie mogą być eksploatowane w ramach tych zasobów.

Otwór studzienny nr 3 (zastępczy za studnie nr 1) wykonany został w maju 2022 roku. Otwór ten posiada głębokość 81. Dla w/w otworu Marszałek Województwa Łódzkiego zatwierdził „Dodatek nr 1 do dokumentacji hydrogeologicznej w kat. „B” decyzją z dnia 4 lipca 2022 roku, znak: GKIII.7431.11.2022.EK w którym ustalono wydajność eksploatacyjną w wysokości $Q = 117 \text{ m}^3/\text{h}$ przy $s = 4,15 \text{ m}$. Obecnie otwór studzienny jest nieczynny, nie posiada obudowy studziennej. Zostanie on włączony do eksploatacji po uzyskaniu stosownych zezwoleń, tj. decyzji środowiskowej oraz pozwolenia wodnoprawnego na wykonanie urządzenia wodnego (studni) oraz pobór wód podziemnych.

Studnie nr 1 i 2 eksploatowane są w oparciu o pozwolenie wodnoprawne udzielone przez Państwowe Gospodarstwo Wodne, Wody Polskie, Dyrektora Zarządu Zlewni w Łowiczu, decyzja z dnia 11.06.2019 r, znak: WA.ZUZ.5.421.2.176.2018.MP (zał. 4).

2.3. Urządzenia do poboru wody – studnia nr 1

Dane techniczne, profil geologiczny, parametry hydrogeologiczne otworu studziennego uzyskano na podstawie Dokumentacji hydrogeologicznej będącej w posiadaniu Użytkownika.

Studnia nr 1 została wykonana w 1987 roku przez WODROL-Łódź do głębokości 61,5 m.

Konstrukcja otworu jest następująca:

1. Na głębokości 25,0 m posadowione są rury $\varnothing 18''$
2. Na głębokości 51,0 m posadowione są rury obsadowe $\varnothing 14''$
3. Filtr topiony $\varnothing 9^{5/8''}$ zabudowany został na głębokości 61,5 m o następujących elementach:

- | | |
|---|--------------------|
| – rura podfiltrowa | długości – 2,90 m; |
| – filtr właściwy (rura perf. owinięta siatką stylonową nr 10) | długości – 7,25 m; |
| – rura nadfiltrowa | długości – 7,90m. |

Filtr obsypany został obsypką żwirową o granulacji 2,0-3,0 mm.

W trakcie badań hydrogeologicznych w marcu 1987r. wykonano pompowanie próbne na trzech stopniach dynamicznych i uzyskano następujące wyniki:

Statyczne lustro wody w m poniżej pow. terenu	Wydajność Q (m³/h)	Depresja S (m)	Czas pompowania t (h)
23,70	14,82	0,50	16
	30,38	1,10	16
	45,57	1,70	22

Na podstawie przeprowadzonych badań oraz obliczeń określono wydajność eksploatacyjną otworu i jego parametry hydrogeologiczne:

$$Q_e = 45,6 \text{ m}^3/\text{h}; \quad S_e = 1,70 \text{ m}; \quad k = 0,000687 \text{ m/s}.$$

Zasięg leja depresji przy w/w parametrach wynosi $R = 158,0$ m.

Pofil geologiczno - techniczny otworu studziennego przedstawiają zał. nr 8 i 9.

Studnia nr 1 może być eksploatowana w ramach zasobów ustalonych dla ujęcia (zał. Nr 2) w ilości: $Q_e = 125,0 \text{ m}^3/\text{godz}$, $s_{e\text{kspl}} = 3,5 \text{ m}$

2.4. Sposób wykonania likwidacji urządzenia wodnego

- studni nr 1

Jak już wspomniano, likwidację obiektu wykona się na podstawie projektu robót geologicznych zatwierdzonego przez Marszałka Województwa Łódzkiego decyzją z dnia 25.10.2022r., znak: GKIII.7430.29.2022.AM (zał. nr 3).

Likwidacja studni winna zostać wykonana pod nadzorem uprawnionego geologa. Wykonawca prac likwidacyjnych powinien dysponować urządzeniem wiertniczym o udźwigu minimum 10 ton na haku i podnośnikami o sile około 200 ton.

Po zdemontowaniu armatury eksploatacyjnej i wyciągnięciu pompy z otworu, wewnątrz otworu należy zdezynfekować. Przy dezynfekcji otworu należy kierować się Polską Normą PN-G-02318 *Studnie wiercone, zasady projektowania, wykonania i odbioru oraz Instrukcją obsługi wierceń hydrogeologicznych*, Andrzej

Ilość substancji do sporządzenia roztworu odkażającego określi geolog dozujący prace w oparciu o wyniki pomiarów wiertniczych, na czas działania roztworu dezynfekcyjnego około 24 godz, prace likwidacyjne w studni należy przerwać, w tym czasie będą wykonywane inne prace likwidacyjne na powierzchni terenu.

Likwidacja studni nr 1 ujęcia obejmuje zlikwidowanie otworu, obudowy wraz z demontażem armatury wewnętrznej i zewnętrznej oraz terenu dookoła studni.

Przed rozpoczęciem prac wewnątrz obudowy, komorę obudowy należy dokładnie przewietrzyć oraz upewnić się, iż komora obudowy jest odłączona od zasilania elektrycznego.

Podczas prac wewnątrz obudowy, pracownik powinien być wyposażony w specjalną uprząż bezpieczeństwa i być asekurowany przez dwóch pracowników na powierzchni terenu.

Wykonawca likwidacji studni powinien uzgodnić z właścicielem studni (Gminą Zgierz) sposób postępowania z materiałami odzyskanymi z likwidacji studni.

Sposób likwidacji studni nr 1 i obudowy.

Likwidację należy przeprowadzić w sposób następujący:

1. Rozłączyć zasilanie elektryczne – prace te powinna wykonać osoba posiadające stosowne uprawnienia zawodowe,
2. Zdemontować armaturę w studni
3. Wyciągnąć pompę głębinową
4. Pomierzyć głębokość otworu i statyczne lustro wody.
5. Otwór oraz materiał przeznaczony do likwidacji zdezynfekować podchlorynem sodu
6. Nasyp ziemny przy studni usunąć i zdemontować pierwszy krąg betonowy obudowy studziennej.
7. Wyciągnąć z otworu filtr topiony $\varnothing 9^{5/8}$ ". W wyniku takiego działania nastąpi samolikwidacja otworu piaskiem z warstwy do głębokości 51,0 m
8. Wyciągnąć z otworu rury obsadowe $\varnothing 14$ ". W wyniku takiego działania nastąpi samolikwidacja otworu piaskiem do głębokości 25 m.
9. Następnie wyciągnąć rury obsadowe $\varnothing 18$ " do głębokości 5 m. W wyniku takiego działania nastąpi samolikwidacja otworu piaskiem do w/w głębokości.

10. Od głębokości 5 m do 2,7 m otwór zlikwidować łem stopniowo wyciągając pozostałą kolumnę rur $\varnothing 18''$.
11. Zdemontować pozostałą część szybu studziennego, a dół po szybie zlikwidować ziemią lub pospółką piaszczystą.
12. Teren wokół studni uporządkować i wyrównać.
13. Miejsce likwidacji studni oznaczyć świadkiem na słupku betonowym zagłębionym ca 0,5 m z informacją na płycie metalowej, podając nr studni i rok jej likwidacji.

Projekt geologiczno-techniczny likwidacji studni nr 1 zawiera załącznik nr 9.

W przypadku braku możliwości wyciągnięcia filtra topionego i rur obsadowych $\varnothing 14$ i $18''$ (urwaniu się filtra na zamku, urwaniu się rur na złączach) otwór należy zasypać w sposób następujący:

- przelot głębokości 61,5 - 5,0 m p.p.t. – pospółką piaszczystą
- przelot głębokości 5,0 – 2,7 m p.p.t. – łem

Obudowę studzienną z kręgów betonowych należy zdemontować w całości, a miejsce po niej wypełnić ziemią lub pospółką piaszczystą.

2. 5. Stan prawny nieruchomości na której usytuowane jest urządzenie wodne przeznaczone do likwidacji

Zgodnie z wypisem z rejestru gruntów, przeznaczona do likwidacji studnia nr 1 położona jest na działce o nr ewid. 27/2 obręb 0025 Maciejów w miejscowości Maciejów 36A. Działka ta jest własnością Gminy Zgierz z siedzibą 95-100 Zgierz, ul. Łęczycka 4 (zał. nr 1).

Studnia nr 1 eksploatowana jest w ramach zasobów w kat „B” ustalonych dla ujęcia wód podziemnych (studni nr 2) na terenie stacji wodociągowej w m. Maciejów w ilości:

$$Q = 125 \text{ m}^3/\text{h} \text{ przy } S = 3,50 \text{ m}$$

zatwierdzonych przez Wojewodę Łódzkiego decyzją z dnia 24.04.1992 roku, znak: OS.XII-7531/34/92 (zał. 2).

Dla studni nr 1 ustalono wydajność eksploatacyjną w wysokości:

$$Q_{\text{ekspl}} = 45,6 \text{ m}^3/\text{godz}, \quad s_{\text{ekspl}} = 1,7 \text{ m}$$

Gminy Zakład Komunalny z/s w Dąbrówce Wielkiej k/Zgierza, ul. Kościelna 6/8 jako użytkownik ujęcia posiada pozwolenie wodno prawne na pobór wód

podziemnych udzielone przez Dyrektora Zarządu Zlewni w Łowiczu decyzją z dnia 11.06.2019 r., znak: WA.ZUZ.5.421.2.176.2018.MP w ilości $Q_{\max} = 0,0221 \text{ m}^3/\text{s}$, $Q_{\text{śrd.}} = 474,9 \text{ m}^3/\text{dobę}$ i $Q_{\text{dopr}} = 173335,0 \text{ m}^3/\text{rok}$ (zał. 4).

Dla ujęcia ustanowiona jest przez Dyrektora Zarządu Zlewni w Łowiczu strefa ochrony bezpośredniej obejmująca teren stacji wodociągowej decyzją z dnia 20.02.2020 r., znak: WA.ZUZ.5.4100.1.348.2019.HB (zał. 5).

Podczas likwidacji studni materiały do jej likwidacji oraz sprzęt będą zgromadzone na działce nr 27/2 obręb 0025 Maciejów, a prace likwidacyjne nie będą oddziaływać na grunty sąsiednie.

2.6. Wpływ projektowanych prac na wody powierzchniowe i podziemne

Podstawowym zadaniem przy likwidacjach otworów studziennych jest właściwe zaprojektowanie i wykonanie prac wiertniczych mających na celu zabezpieczenie przed skażeniem wszystkich występujących w profilu geologicznym otworu poziomów wodonośnych. W tym przypadku jest to zabezpieczenie warstwy wodonośnej czwartorzędu występującej od głębokości 25,70 m.

Opracowany projekt robót geologicznych na likwidację studni nr 1 zatwierdzony został decyzją Marszałka Województwa Łódzkiego z dnia 25.10.2022 r., znak: GKIII.7430.29.2022.AM (zał. nr 3). Przy założeniu, że prace te zostaną wykonane zgodnie ze sztuką geologiczną i wiertniczą podaną w w/w projekcie, zapewnią one izolację ujętej przez ten otwór warstwy wodonośnej czwartorzędu, a co za tym idzie, likwidacja otworu nie wpłynie negatywnie na wody powierzchniowe i podziemne.

2.7. Informacja o formach ochrony przyrody utworzonych lub ustanowionych na podstawie ustawy z dnia 16.04.2004 r. o ochronie przyrody, występujących w zasięgu oddziaływania zamierzonego korzystania z wód lub planowanych do wykonania urządzeń wodnych

Dla działki o nr ewid. 27/2 obręb 0025 Maciejów w m. Maciejów 36A, na której położona jest studnia nr 1 nie ustanowiono form ochrony przyrody – zgodnie z cytowaną wyżej ustawą.

2.8. Ustalenia wynikające z planu gospodarowania wodami na obszarze dorzecza i warunków korzystania z wód regionu wodnego

Zgodnie z podziałem kraju na regiony wodne teren ujęcia i Stacji Wodociągowej w miejscowości Maciejów 36A, gm. Zgierz znajdują się na obszarze dorzecza Wisły, albowiem miejscowość ta położona jest w zlewni rzeki Czerniawki, lewego dopływu rzeki Moszczenica, która z kolei wpada do rzeki Bzury – lewego dopływu Wisły. Obszar ten podlega Regionalnemu Zarządowi Gospodarki Wodnej w Warszawie.

W rozporządzeniu Rady Ministrów z dnia 18 października 2016 r. przedstawiono Plan gospodarowania wodami na obszarze dorzecza Wisły (Dz. U. z 2016 r., poz. 1911), w którym przedstawiono cele środowiskowe dla poprawy jakości wód powierzchniowych i podziemnych.

W załączniku do w/w Rozporządzenia określono m. innymi oddziaływanie antropogeniczne dla wód podziemnych, określając ich wpływ na stan ilościowy i jakościowy. Wyznaczono również Jednolite Części Wód Powierzchniowych **JCWP** oraz Jednolite Części Wód Podziemnych **JCWPd**.

Celem planowania gospodarowania wodami jest określenie oraz wzajemna harmonizacja interesów społecznych w zakresie:

- ochrony wód, jako elementu środowiska, tzn. nie tylko samych zasobów wodnych, lecz również ekosystemów wodnych i od wody zależnych,
- ochrony przeciwpowodziowej oraz innych szkodliwych wpływów wód,
- zrównoważonego korzystania z zasobów wodnych oraz gospodarowania wodami tak, aby służby wodno gospodarcze były w stanie zaspokoić potrzeby użytkowników wód, szczególnie w zakresie zaopatrzenia w wodę do picia.

Stałą częścią planowania gospodarowania wodami jest również zapewnienie przekazywania informacji oraz zapewnienie udziału społeczeństwa i użytkowników wód w całym procesie sporządzania odpowiednich planów.

Plany gospodarowania wodami na obszarach dorzeczy łącznie z odpowiednimi planami działań są podstawą do podejmowania czynności administracyjnych dotyczących szczególnie planowania przestrzennego, wydawania decyzji dot. zagospodarowania terenu i pozwoleń na budowę oraz służących do osiągnięcia celów środowiskowych w zakresie wód.

Są to następujące cele:

a) dla wód powierzchniowych

1. zapewnienie ochrony, poprawa oraz przywrócenie stanu wszystkich jednolitych części wód powierzchniowych w celu osiągnięcia dobrego stanu wód powierzchniowych
2. zapewnienie ochrony, poprawa stanu wszystkich sztucznych i silnie zmienionych jednolitych części wód, w celu osiągnięcia dobrego potencjału ekologicznego i dobrego stanu chemicznego wód powierzchniowych.
3. stopniowe redukowanie zanieczyszczenia substancjami priorytetowymi i zaprzestania lub stopniowego eliminowania emisji, odprowadzania i strat niebezpiecznych substancji priorytetowych

b) dla wód podziemnych

1. zapobieganie dopływowi lub ograniczenie dopływów zanieczyszczeń do wód podziemnych i zapobieganie pogarszaniu się stanu wszystkich jednolitych części wód podziemnych
2. zapewnienie ochrony, poprawa oraz przywrócenie stanu wszystkich jednolitych części wód podziemnych, zapewnienie równowagi między poborem a zasilaniem wód podziemnych, w celu osiągnięcia dobrego stanu wód podziemnych
3. odwrócenie utrzymującego się rosnącego trendu stężenia każdego zanieczyszczenia wynikającego z wpływu działalności człowieka w celu stopniowej redukcji zanieczyszczenia wód podziemnych.

Teren ujęcia i stacji wodociągowej znajdujących w miejscowości Maciejów 36A, gm. Zgierz położone jest w regionie wodnym Wisły kod JCWPd -**PLGW200063**.

JCWPd PLGW200063 stanowi główne źródło zaopatrzenia w wodę przeznaczoną do spożycia przez ludzi. Jednostka ta jest monitorowana, a jej :

1. stan ilościowy – dobry,
2. stan chemiczny – dobry
3. ocena ryzyka nieosiągnięcia celów środowiskowych – niezagrożona

Celem środowiskowym jest utrzymanie dobrego stanu ilościowego i chemicznego wód podziemnych.

Teren ujęcia i Stacji Wodociągowej w m. Maciejów 36A, gm. Zgierz położone są w JCWP (jednolita część wód powierzchniowych) o nazwie Moszczenica od źródeł do dopływu z Besiekierza o kodzie Europejskim PLRW200017272249 o typie: potok nizinny piaszczysty na utworach staroglacjalnych (17).

Status JCWP - naturalna, monitorowana.

Aktualny stan JCWP określono jako zły.

Cele środowiskowe: dobry stan chemiczny, dobry stan ekologiczny.

Ocena ryzyka nieosiągnięcia celu środowiskowego – zagrożona.

Ze względu na brak możliwości technicznych przedłużono termin osiągnięcia celów środowiskowych do 2021 roku.

Rozporządzeniem Dyrektora Gospodarki Wodnej w Warszawie z dnia 3 kwietnia 2015 r. zostały ustalone warunki korzystania z wód regionu wodnego Środkowej Wisły (Dzienniki Urzędowy Województwa Łódzkiego z 17.04. 2015 r. poz. 1641).

W rozdziale 2, który określa „szczegółowe wymagania dotyczące stanu wód, wynikające z ustalonych celów środowiskowych”, w zakresie korzystania z wód podziemnych stwierdzono, że cele środowiskowe dla każdej jednolitej części wód podziemnych (JCWPd) ustalone zostały w cytowanym wyżej Planie gospodarowania wodami na obszarze dorzecza Wisły, a wykaz tych celów dla poszczególnych JCWPd stanowi również załącznik nr 3 do Rozporządzenia z 17.04.2015 r.

Paragraf 8 cytowanego Rozporządzenia wprowadził wymóg aby „w wodach podziemnych objętych korzystaniem nie mogą zachodzić zmiany ilościowe skutkujące trwałym obniżeniem statycznego poziomu zwierciadła wody w warstwach wodonośnych, a także pogorszeniem ich stanu ilościowego, wynikającego ze zmiany naturalnych warunków zasilania”.

W rozdziale 4 dotyczącym „ograniczenia w korzystaniu z wód niezbędne dla osiągnięcia ustalonych celów środowiskowych w § 19 określono że „pobory wód podziemnych nie mogą powodować”:

- trwałego obniżenia statycznego zwierciadła wód podziemnych w warstwach wodonośnych
- zagrożenia dla osiągnięcia celów środowiskowych dla wód powierzchniowych i wód podziemnych
- zagrożenia dla osiągnięcia celów środowiskowych na obszarach chronionych, a w szczególności dla ekosystemów lądowych bezpośrednio zależnych od wód podziemnych
- zanieczyszczenia użytkowych warstw wodonośnych wód podziemnych w wyniku ingresji zanieczyszczeń pochodzenia geogenicznego.

Biorąc pod uwagę w/w Rozporządzenie Dyrektora RZGW w Warszawie, stwierdza się, że projektowany sposób likwidacji studni nie będzie naruszał wytycznych

przedstawionych w tym Rozporządzeniu, a jednocześnie przyczyni się do ochrony wód podziemnych czwartorzędowego poziomu wodonośnego.

2.8.1. Ustalenia wynikające z planu zarządzania ryzykiem powodziowym

Głównymi dokumentami planistycznymi w zakresie ochrony przed powodzią są plany zarządzania ryzykiem powodziowym:

- plany dla obszarów dorzeczy,
- plany dla regionów wodnych.

W Dzienniku Ustaw Rzeczypospolitej Polskiej z dnia 15.11.2016, poz. 1841 opublikowano Rozporządzenie Rady Ministrów z dnia 18 października 2016 roku w sprawie przyjęcia Planu zarządzania ryzykiem powodziowym dla obszaru dorzecza Wisły, tym Plan zarządzania ryzykiem powodziowym dla regionu wodnego Środkowej Wisły. Plan ten przedstawia ocenę ryzyka powodziowego w poszczególnych regionach wodnych, mapy zagrożeń, mapy ryzyka powodziowego oraz plany zarządzania ryzykiem powodziowym.

Teren ujęcia i Stacji Wodociągowej w miejscowości Maciejów 36A, gm. Zgierz znajdują się na obszarze dorzecza Wisły, albowiem miejscowość ta położona jest w zlewni rzeki Czarniawki, lewego dopływu rzeki Moszczenica, która z kolei wpada do rzeki Bzury – lewego dopływu Wisły. Rejon ujęcia wody wraz z terenami przyległymi nie znajduje się na obszarach narażonych na ryzyko powodziowe.

W planach zarządzania ryzykiem powodziowym nie sformułowano żadnych szczególnych działań niezbędnych dla zwiększenia ochrony przeciwpowodziowej na terenie gminy Zgierz, gdyż nie stwierdzono takiej potrzeby. Wobec tego należy uznać, że plany związane z likwidacją studni nr 1 w m. Maciejów nie naruszają ustaleń Planu zarządzania ryzykiem powodziowym dla obszaru dorzecza Wisły ani też Planu zarządzania ryzykiem powodziowym dla regionu wodnego Środkowej Wisły.

2.8.2. Ustalenia wynikające z planu przeciwdziałania skutkom suszy

Plan przeciwdziałania skutkom suszy w regionie wodnym stanowi podstawowy dokument planistyczny w zakresie gospodarowania wodami, wspomagając proces zarządzania zasobami wodnymi i kształtowania sposobu ich użytkowania. Rozporządzeniem Ministra Infrastruktury z dnia 15 lipca 2021 r. (Dz. U. z 2021, poz. 1615) w sprawie przyjęcia Planu przeciwdziałania skutkom suszy, który opublikowany został w dniu 3 września 2021 Plan przeciwdziałania skutkom suszy (PPSS) wraz z załącznikiem do w/w Rozporządzenia.

PPSS obejmuje:

1. Analizę możliwości powiększenia dyspozycyjnych zasobów wodnych
2. Propozycję budowy lub przebudowy urządzeń wodnych
3. Propozycję niezbędnych zmian w zakresie korzystania z zasobów wodnych oraz zmian naturalnej i sztucznej retencji
4. Działania służące przeciwdziałaniu skutkom suszy.

Kluczowym elementem przeciwdziałania skutkom suszy jest kształtowanie zasobów wodnych, co wynika bezpośrednio z definicji suszy.

W zależności od jej typów, tj. od tego, czy mamy do czynienia z suszą atmosferyczną, rolniczą, hydrologiczną czy hydrogeologiczną, prowadzi ona do powstawania różnorodnych skutków w zakresie korzystania z zasobów wodnych. Wspólnym mianownikiem skutków suszy jest wielkość dostępnych zasobów wodnych przeznaczonych do użytkowania i zabezpieczających funkcjonowanie ekosystemów.

Mając na uwadze wskazane powyżej skutki suszy, główny cel PPSS, jakim jest „przeciwdziałanie skutkom suszy”, odwołuje się do procesu kształtowania zasobów wodnych oraz do racjonalnego korzystania z zasobów wodnych zgodnie z obowiązującymi normatywami. Cele szczegółowe, precyzujące cel główny PPSS, są podyktowane regulacją art. 184 ust. 2 ustawy – Prawo wodne oraz dotyczą zidentyfikowanych obszarów ryzyka związanego z suszą, tj.: społeczeństwa, gospodarki i środowiska.

Do celów szczegółowych PPSS należą:

1. skuteczne zarządzanie zasobami wodnymi dla zwiększenia dyspozycyjnych zasobów wodnych na obszarach dorzeczy
2. zwiększanie retencji na obszarach dorzeczy
3. edukacja i zarządzanie ryzykiem suszy

4. formalizacja i zaplanowanie finansowania działań służących przeciwdziałaniu skutkom suszy.

Działania służące realizacji wyżej wymienionych celów mają być prowadzone w sposób zaplanowany, z naciskiem na działania zwiększające odporność wrażliwych sektorów gospodarki, społeczeństwa i środowiska na powstawanie strat w wyniku suszy. Należy również realizować zadania łagodzące skutki suszy w czasie jej wystąpienia. Prawidłowy dobór działań, dokonany na podstawie identyfikacji stanu zasobów wodnych, wyników analizy zagrożenia suszą oraz przeglądu potrzeb, zwiększa potencjał umożliwiający osiągnięcie efektywnych rezultatów przeciwdziałania skutkom suszy. PPSS z uwagi na jego ogólnokrajowy zasięg (w podziale na obszary dorzeczy), długofalowy charakter ujętych w nim działań (sześcioletni cykl planistyczny – aktualnie 2021–2027) oraz powszechnie obowiązującą moc prawną, jest dokumentem zapewniającym wysoki poziom skuteczności planistycznej.

W katalogu działań przeciwdziałających wystąpieniu skutków suszy przewidziano między innymi wprowadzenie instrumentów ekonomicznych racjonalizacji użytkowania wody oraz możliwość zastosowania w momencie wystąpienia suszy, działań bieżących polegających na czasowym ograniczeniu w korzystaniu z wód w zależności od wystąpienia zagrożenia danym typem suszy.

W załączniku do w/w Rozporządzenia przedstawiono mapy, które charakteryzują klasy zagrożeń poszczególnymi rodzajami suszy dla terenu całej Polski.

Zgodnie z Mapą nr 8 przedstawiającą łączne zagrożenie suszą (1987-2018), tj. sumą zagrożeń suszą rolniczą, hydrologiczną i hydrogeologiczną rejon ujęcia w m. Maciejów, gm. Zgierz należy do klasy – silnie zagrożony suszą.

Na podstawie Mapy nr 5 „Mapa klas zagrożenia suszą rolniczą na terenach rolnych i leśnych (1997 – 2018)” - rejon omawianego ujęcia należy do klasy III – silne zagrożenie.

Według Mapy nr 6 „Mapa klas zagrożenia suszą hydrologiczną (1987-2017) – rejon ten należy do klasy II – umiarkowane zagrożenie.

Według Mapy nr 7 „Mapa klas zagrożenia suszą hydrogeologiczną (1987-2017) – rejon dokumentowanego ujęcia należy do klasy I – słabe zagrożenie.

Zgodnie z Mapą nr 9 „Stopień wykorzystania dyspozycyjnych zasobów wód podziemnych w obszarach bilansowych (ujęcia wraz z odwodnieniami stan na 31.12.2017 – stopień wykorzystania zasobów dyspozycyjnych w obszarze bilansowym Z-18 wynosi 30,1 – 40%.

Należy zaznaczyć, że po zlikwidowaniu studni nr 1, Inwestor planuje włączyć do eksploatacji otwór studzienny nr 3 (po uzyskaniu stosownych pozwoleń), które pozwolą na zapewnienie dodatkowej ilości wody dla gminy w warunkach specjalnych (w tym suszy). Prace nad wykonaniem studni nr 3 (decyzja środowiskowa, opert wodnoprawny) są obecnie w fazie projektowej.

2.8.3. Ustalenia wynikające z programu oczyszczania ścieków komunalnych

KPOŚK jest instrumentem wdrażania dyrektywy Rady 91/271/EWG w odniesieniu do redukcji zanieczyszczeń biodegradowalnych z oczyszczalni komunalnych powyżej 2000 RLM oraz redukcji związków azotu i fosforu. KPOŚK zatwierdzony został przez Rząd RP w dniu 16 grudnia 2003r. Program ten zawiera wykaz aglomeracji o RLM powyżej 2 000, wraz z jednoczesnym wykazem niezbędnych przedsięwzięć w zakresie budowy, rozbudowy lub modernizacji oczyszczalni ścieków komunalnych oraz budowy i modernizacji zbiorczych systemów kanalizacyjnych, jakie należy zrealizować w tych aglomeracjach w terminie do końca 2015r.

Program ten był już wielokrotnie aktualizowany - obwieszczeniami Ministra Środowiska z roku 2005, 2010, 2011 i 2016 w sprawie ogłoszenia aktualizacji Krajowego programu oczyszczania ścieków komunalnych. Ostatnia aktualizacja miała miejsce w 2017r. - Obwieszczenie Ministra Środowiska z dnia 11 grudnia 2017 r. w sprawie ogłoszenia aktualizacji krajowego programu oczyszczania ścieków komunalnych (M.P.2017.1183 z dnia 2017.12.18).

Zapewnienie odbioru ścieków od mieszkańców, budowa kanalizacji i oczyszczalni ścieków należy do zadań własnych gminy, zatem KPOŚK jest adresowany do organów gmin.

Dla gminy Zgierz, w której leży miejscowość Maciejów, nie wyznaczono aglomeracji, a co za tym idzie nie dotyczą jej zapisy zawarte w KPOŚK.

Również w w/w AKPOSK nie ma przeciwwskazań do budowy nowych ujęć głębinowych, ich eksploatacji oraz likwidacji.

Zatem rozważanie dotyczące likwidacji urządzenia wodnego (studni nr 1) w Maciejowie 36A, gm. Zgierz z ustaleniami Krajowego Programu Oczyszczania Ścieków Komunalnych jest bezprzedmiotowe.

2.8.4.Ustalenia wynikające z Krajowego Programu Oczyszczania Wód Morskich oraz planu lub programu rozwoju śródlądowych dróg wodnych o szczególnym znaczeniu transportowym

Rada Ministrów rozporządzeniem z dnia 11 grudnia 2017 r. (Dz. U. poz. 2469) przyjęła Krajowy Program Ochrony Wód Morskich (KPOWM). KPOWM jest dokumentem strategicznym dla gospodarki wodnej, który określa optymalny zestaw działań naprawczych niezbędnych do osiągnięcia dobrego stanu środowiska wód morskich. Zgodnie z treścią Konwencji Helsińskiej, środowisko morskie obejmuje wodę i dno morskie wraz z ich żywymi zasobami i innymi formami życia w morzu. Podstawowe zasady i obowiązki w zakresie ochrony środowiska morskiego określa art. 3 Konwencji Helsińskiej, zgodnie z którą strony zobowiązują się do podejmowania efektywnych działań w zakresie: zapobiegania zanieczyszczeniom środowiska morskiego ze źródeł lądowych oraz ze statków oraz ich zwalczania, regulacji zatapiania odpadów lub innych substancji w morzu, ochrony bioróżnorodności.

Biorąc pod uwagę charakter i lokalizację przedsięwzięcia – likwidacja urządzenia wodnego w Skierniewicach - nie będzie ono mieć wpływu na osiągnięcie GES (Good Environmental Status) – dobry stan środowiska morskiego.

Uchwałą Nr 79 z dnia 14 czerwca 2016 r. Rada Ministrów przyjęła „Założenia do planów rozwoju śródlądowych dróg wodnych w Polsce na lata 2016-2020 z perspektywą do roku 2030” (Dz. Urz. Z dnia 22 lipca 2016 r. poz. 711). Biorąc pod uwagę charakter i lokalizację przedsięwzięcia (miejscowość Maciejów w gminie Zgierz), nie będzie ono mieć wpływu na powyższe założenia do planów rozwoju śródlądowych dróg wodnych.

III. WNIOSKI

1. Studnia nr 1 wchodzi w skład ujęcia czwartorzędowego wód podziemnych pracującego na potrzeby gminy Zgierz i zlokalizowana jest na terenie działki nr ew. 27/2 obr. 0025 Maciejów w m. Maciejów, gm. Zgierz. Przedmiotowa studnia z uwagi na b. małą wydajność została przez użytkownika wytypowana do likwidacji. Ponieważ nieczynne studnie stanowią potencjalne zagrożenie dla wód podziemnych dlatego muszą być likwidowane.

2. Prace związane z likwidacją należy wykonać zgodnie z Projektem robót geologicznych na likwidację studni nr 1 ujmującej czwartorzędowy poziom wodonośny w Maciejowie 36A, dz. nr 27/2 obr. 0025 Maciejów, zatwierdzonym decyzją Marszałka Województwa Łódzkiego z dnia 25.10.2022 r., znak: GKIII.7430.29.2022.AM (zał. nr 3).
3. Roboty wiertnicze należy wykonać pod dozorem uprawnionego geologa, a sposób likwidacji studni należy przedstawić w dokumentacji geologicznej, którą należy przedłożyć do zatwierdzenia Marszałkowi Województwa Łódzkiego w terminie 1 miesiąca po zakończeniu prac likwidacyjnych.
4. Po zapoznaniu się z treścią niniejszego operatu, Zleceniodawca winien złożyć do Państwowego Gospodarstwa Wodnego WODY POLSKIE - RZGW w Warszawie, Zarząd Zlewni w Łowiczu, ul. Ekonomiczna 6, dwa egz. tego opracowania z wnioskiem o wydanie decyzji wodnoprawnej na likwidację urządzenia wodnego – studni nr 1, położonej w m. Maciejów 36A (dz. Nr 27/2, obręb 0025 Maciejów).
5. Strony w postępowaniu administracyjnym:
 - Gmina Zgierz z/s w Zgierzu
95-100 Zgierz, ul. Łęczycka 4
 - Gminny Zakład Komunalny z/s w Dąbrówce Wielkiej
95-100 Zgierz, ul. Kościelna 6/8
 - Państwowe Gospodarstwo Wodne WODY POLSKIE
RZGW w Warszawie, Zarząd Zlewni w Łowiczu, ul. Ekonomiczna 6

Łódź, październik 2022 r

Załączniki

STAROSTWO POWIATOWE w ZGIERZU
Wydział Geodezji, Kartografii i Katastru
95-100 Zgierz, ul. Długa 49
tel. 42 2888368, fax. 42 7190263

(nazwa organu wydającego dokument)

Województwo: łódzkie
Powiat: zgierski
Jednostka ewidencyjna: 102009_2, Zgierz - obszar wiejski
Obręb ewidencyjny: 0025, Maciejów

UPROSZCZONY WYPIS Z REJESTRU GRUNTÓW

sporządzono dnia: 10-08-2022 15:13:04

Nr jednostki rejestrowej: G175

Osoby: 1

Udział Forma władania	Dane osoby fizycznej / instytucji
1/1 własność	GMINA ZGIERZ siedziba: ul. Łęczycka 4, 95-100 Zgierz

Działki ewidencyjne: 1

Numer działki Identyfikator	Adres	Powierzchnia [ha]	Użytek i klasa bonitacyjna		Nr KW lub inne dokumenty
			Oznaczenie	Pow. [ha]	
27/2 102009_2.0025.27/2	Maciejów 36A	0.0350	RVI	0.0350	LD1G/00045264/3 DA GN.V.7722/W/9/1/2007/KS

Razem powierzchnia działek [ha]:	0.0350	ha
Słownie:	trzysta pięćdziesiąt metrów kwadratowych	

Oznaczenia użytków i klas
RVI - Grunty orne

Nie podlega opłacie skarbowej na podstawie art. 3 ustawy z dnia 16 listopada 2006r. o opłacie skarbowej (Dz. U. z 2018 r. poz. 1044 z późn. zm.) w związku z art. 40 b ust. 1 pkt 2 ustawy z dnia 17 maja 1989 r. prawo geodezyjne i kartograficzne (Dz. U. z 2017 r. poz. 2101 z późn. zm.)

Sporządził(a): Agnieszka Wasiak



Starostwo
K. Palmowska
Geodeta

(imię i nazwisko osoby reprezentującej organ
lub osoby upoważnionej przez organ: data i podpis)

URZĄD WOJEWÓDZKI
W ŁODZI

Łódź, dnia 1992-04-24

OS.XII-7531/34/92

D E C Y Z J Aw sprawie zatwierdzenia zasobów wód podziemnych

Działając stosownie do art. 155 kpa oraz art. 24 ustawy z dnia 16 listopada 1960 r. o prawie geologicznym /Dz.U. Nr 52, poz.303/ oraz § 7 ust. 2 Zarządzenia Prezesa Centralnego Urzędu Geologii z dnia 5 maja 1969 roku w sprawie zasad i sposobu ustalania oraz trybu zatwierdzenia zasobów wód podziemnych /H.P. Nr 19, poz.163/, w związku z wnioskiem Urzędu Gminy w Zgierzu przy ul. Łęczyckiej 4, pismo z dnia 1992-04-07 znak: BUD-72/45/92

1. uchylam

w całości na wniosek strony tj. Urzędu Gminy w Zgierzu decyzję Dyrektora Wydziału Ochrony Środowiska, Gospodarki Wodnej i Geologii Urzędu Miasta Łodzi z dnia 1988.07.08 znak: OS.XII-8530/45/88, dotyczącej zatwierdzenia zasobów eksploatacyjnych ujęcia wód podziemnych w Maciejowie gm. Zgierz, na terenie stacji wodociągowej.

2. zatwierdzam

dokumentację geologiczną ujęcia wód podziemnych zlokalizowanego w miejscowości Maciejów gm. Zgierz, na terenie stacji wodociągowej zawierającą ustalenie jego zasobów eksploatacyjnych wg stanu na dzień: 1992-01-20 z utworów czwartorzędowych w następujących kategoriach i ilościach:

Kategoria rozpoznania	Zasoby eksploatacyjne ujęcia /Q/ depresja /S/
"B"	Q = 125 m ³ /h S = 3,5 m

Decyzja uprawnia do podjęcia działalności gospodarczej związanej z eksploatacją wód podziemnych stosownie do postanowień uchwały nr 64 Rady Ministrów z dnia 1 kwietnia 1969 r. w sprawie ustalenia zasobów wód podziemnych przy podejmowaniu działalności inwestycyjnej związanej z eksploatacją tych wód /H.P.Nr 15, poz.112/.

U z a s a d n i e n i e

Decyzja, którą uchylono, dotyczyła zasobów eksploatacyjnych ujęcia składającego się z jednego otworu studziennego.

Wynosiły one: $Q = 45,6 \text{ m}^3/\text{h}$ przy $s = 17 \text{ m}$.
Obecnie ujęcie zostało rozbudowane dodatkowo o jeden otwór studzienny i została udokumentowana nowa wielkość zasobów eksploatacyjnych w ilości: $Q = 125 \text{ m}^3/\text{h}$ przy $s = 3,5 \text{ m}$.
W związku z powyższym Urząd Gminy w Zgierzu wystąpił z wnioskiem o zatwierdzenie aktualnie udokumentowanej wielkości zasobów i uchylenie decyzji zatwierdzającej poprzednią wielkość zasobów dotyczącą jednego otworu, gdyż decyzja ta stała się bezprzedmiotowa.

Po rozpatrzeniu sprawy uznano iż obecna wielkość zasobów może być zatwierdzona, wobec tego stwierdzono jak w sentencji.

Od decyzji służy stronom odwołanie do Ministra Ochrony Środowiska Zasobów Naturalnych i Leśnictwa za pośrednictwem Wojewody Łódzkiego w terminie 14 dni od daty jej otrzymania.

WOJEWODY

[Signature]
mgr Piotr...
Dyrektor W...
[Stempel]

Otrzymują:

1. U.G. w Zgierzu ul. Łęczycka 4
+ 1 egz. dokument.
+ 1 egz. książki ekapl. studni
+ 2 egz. karty rejestr. studni
2. ZRW K. Bochan
Zgierz ul. Sieradzka 16
3. Bank Informacji
+ 1 egz. dokument.
4. OS.VIII
5. s/arch. + 1 egz. dokument.
6. s/a

Opłatę skarbową w wysokości 11.000 zł. + 5.000 zł. + 3 x 500 zł.
/Uz.U. Nr 90, poz. 405 z 1991 r./ skasowano na wniosku.


Marszałek Województwa Łódzkiego

ul. Solna 14, 91-423 Łódź, tel. /+48/ 42 663 36 20, fax /+48/ 42 663 36 22
e-mail: gw.sekretariat@lodzkie.pl, geodezja@lodzkie.pl, www.lodzkie.pl

Łódź, dnia 25 października 2022 r.

GKIII.7430.29.2022.AM

DECYZJA

Na podstawie art. 80 ust. 1 i ust. 5, art. 161 ust. 1 w związku z art. 79 ust. 1 i ust. 2, ustawy z dnia 9 czerwca 2011 r. Prawo geologiczne i górnicze (Dz. U. z 2022 r. poz. 1072, z późn. zm.), art. 104 § 1 ustawy z dnia 14 czerwca 1960 r. Kodeks postępowania administracyjnego (Dz. U. z 2022 r. poz. 2000) w związku z Rozporządzeniem Ministra Środowiska z dnia 20 grudnia 2011 r. w sprawie szczegółowych wymagań dotyczących projektów robót geologicznych, w tym robót, których wykonywanie wymaga uzyskania koncesji (Dz. U. z 2011 r., Nr 288, poz. 1696, z późn. zm.), po rozpatrzeniu wniosku Inwestora – Gminy Zgierz, ul. Łęczycka 4, 95-100 Zgierz, reprezentowanego przez Wójta Gminy Zgierz – Panią Wioletę Głowacką, który wpłynął do Urzędu Marszałkowskiego Województwa Łódzkiego w dniu 30.08.2022 r., a także po uzyskaniu stosownej opinii Wójta Gminy Zgierz,

I. Zatwierdzam

1. „Projekt robót geologicznych na likwidację studni nr 1 ujmującej do eksploatacji czwartorzędowe piętro wodonośne na terenie ujęcia wodociągowego w m. Maciejów”.
2. Lokalizacja robót: działka nr 27/2, obręb 0025 Maciejów, gmina Zgierz, powiat zgierski, woj. łódzkie.
3. Projekt zakłada likwidację studni nr 1 o głębokości 61,5 m w następujący sposób:
 - usunięcie nasypu ziemnego przy studni i demontaż pierwszego kręgu betonowego obudowy studziennej,
 - wyciągnięcie z otworu filtra topionego $\varnothing 9\frac{5}{8}$ " – samolikwidacja otworu piaskiem z warstwy do głębokości 51,0 m p.p.t.,
 - wyciągnięcie z otworu rur obsadowych $\varnothing 14$ " – samolikwidacja otworu piaskiem do głębokości 25 m p.p.t.,
 - wyciągnięcie rur obsadowych $\varnothing 18$ " do głębokości 5 m p.p.t. – samolikwidacja otworu piaskiem do ww. głębokości,
 - w zakresie głębokości 5 - 2,7 m p.p.t. likwidacja otworu łożem, jednocześnie wyciągając stopniowo pozostałą kolumnę rur $\varnothing 18$ ",
 - demontaż pozostałej części szybu studziennego, dół po szybie należy zlikwidować ziemią lub pospółką piaszczystą,
 - miejsce likwidacji studni oznaczyć świadkiem na słupku betonowym.

W przypadku braku możliwości wyciągnięcia filtra topionego i rur obsadowych otwór należy zasypać w sposób następujący:

- przelot głębokości 61,5 – 5 m p.p.t. – pospółką piaszczystą,
- przelot 5 – 2,7 m p.p.t. – łożem.

4. Projekt zatwierdza się na okres do 31.12.2026 r.

Adres korespondencyjny:
Departament Geodezji, Kartografii i Geologii
al. Piłsudskiego 8, 90-051 Łódź

województwo
łódzkie

II. Zobowiązuję Wnioskodawcę do:

1. Zgłoszenia zamiaru rozpoczęcia robót geologicznych stosownie do art. 81 ustawy z dnia 9 czerwca 2011 r. Prawo geologiczne i górnicze (Dz. U. z 2022 r. poz. 1072, z późn. zm.), a także uzyskania stosownych pozwoleń bądź dokonania zgłoszeń wymienionych w przepisach odrębnych.
2. Realizowania robót geologicznych wyłącznie pod kierownictwem i dozorem osób posiadających odpowiednie kwalifikacje oraz pod warunkiem przestrzegania obowiązujących przepisów wynikających z przepisów odrębnych.
3. Przedstawienia wyników prac geologicznych w stosownej dokumentacji geologicznej w oparciu o wymagania określone w Rozporządzeniu Ministra Klimatu i Środowiska z 23 grudnia 2020 r. w sprawie innych dokumentacji geologicznych (Dz. U. z 2020 r. poz. 2449).

Uzasadnienie

Wnioskiem złożonym w dniu 30.08.2022 r. w Urzędzie Marszałkowskim Województwa Łódzkiego, Inwestor – Gmina Zgierz, ul. Łęczycka 4, 95-100 Zgierz, reprezentowany przez Wójta Gminy Zgierz – Panią Wioletę Głowacką, zwrócił się do Marszałka Województwa Łódzkiego o zatwierdzenie „Projektu robót geologicznych na likwidację studni nr 1 ujmującej do eksploatacji czwartorzędowe piętro wodonośne na terenie ujęcia wodociągowego w m. Maciejów”.

Pismem z dnia 19.09.2022 r., znak: GKIII.7430.29.2022.AM Marszałek Województwa Łódzkiego powiadomił stronę postępowania o wszczęciu postępowania administracyjnego oraz o możliwości składania uwag i wniosków. Strona nie skorzystała z przysługującego prawa.

W toku postępowania administracyjnego organ administracji geologicznej zwrócił się do Wójta Gminy Zgierz pismem z dnia 19.09.2022 r., znak sprawy: GKIII.7430.29.2022.AM z prośbą o zajęcie stanowiska w sprawie ww. projektu robót i wydanie opinii w trybie przewidzianym w art. 106 § 5 ustawy z dnia 14 czerwca 1960 r. Kodeks postępowania administracyjnego.

Z uwagi na brak zajęcia stanowiska przez organ opiniujący w terminie 14 dni od dnia doręczenia pisma, należało uznać, że rozstrzygnięcie to zostało przyjęte w brzmieniu przedłożonym przez organ administracji geologicznej z upływem ww. terminu, zgodnie z art. 9 ust. 2 ustawy Prawo geologiczne i górnicze.

W dniu 10.10.2022 r. pismem znak: GKIII.7430.29.2022.AM Marszałek Województwa Łódzkiego zawiadomił stronę o zebraniu całości materiałów i dowodów w prowadzonym postępowaniu oraz o możliwości złożenia nowych dowodów i wypowiedzenia się w sprawie na podstawie art. 10 Kodeksu postępowania administracyjnego. Strona nie skorzystała z przysługującego prawa do zapoznania się z aktami sprawy i zajęcia stanowiska w terminie 7 dni od otrzymania zawiadomienia.

Projektowane prace umożliwiają rozwiązanie zadania geologicznego, nie naruszają wymagań ochrony środowiska i zostały opracowane zgodnie z Rozporządzeniem Ministra Środowiska z dnia 20 grudnia 2011 r. w sprawie szczegółowych wymagań dotyczących projektów robót geologicznych, w tym robót, których wykonywanie wymaga uzyskania koncesji (Dz. U. 2011 r. nr 288 poz. 1696, z późn. zm.).

Projekt robót geologicznych zatwierdza się na czas oznaczony wskazany we wniosku tj. do dnia 31.12.2026 r.

Biorąc powyższe pod uwagę orzeczono jak w sentencji.

Pouczenie

1. Wykonywanie robót geologicznych z naruszeniem warunków określonych w projekcie robót geologicznych podlega opłacie dodatkowej na podstawie art. 139 ustawy Prawo geologiczne i górnicze, a niezawiadomienie właściwych organów o zamiarze rozpoczęcia robót geologicznych zgodnie z art. 179 ustawy Prawo geologiczne i górnicze podlega karze grzywny.
2. Wszelkie odstępstwa od zakresu robót geologicznych przewidzianych w zatwierdzonym projekcie robót geologicznych wymagają sporządzenia dodatku do projektu tych robót i uzyskania jego zatwierdzenia zgodnie z art. 80a Prawa geologicznego i górniczego.
3. Jeżeli dokumentacja geologiczna nie będzie odpowiadała wymaganiom prawa albo powstanie w wyniku działań niezgodnych z prawem, właściwy organ administracji geologicznej odmówi jej przyjęcia.
4. Od decyzji służy stronie odwołanie do Ministra Klimatu i Środowiska za pośrednictwem Marszałka Województwa Łódzkiego w terminie 14 dni od daty jej doręczenia.
5. W trakcie biegu terminu do wniesienia odwołania, strona może zrzec się prawa do wniesienia odwołania wobec organu administracji publicznej, który wydał decyzję.
6. Z dniem doręczenia organowi administracji publicznej, oświadczenia o zrzeczeniu się prawa do wniesienia odwołania przez ostatnią ze stron postępowania, decyzja staje się ostateczna i prawomocna.



z up. Marszałka
Województwa Łódzkiego
Andrzej Dziubiński
Dyrektor
Departamentu Geodezji,
Kartografii i Geologii
Geodeta Województwa Łódzkiego

Otrzymują:

1. Gmina Zgierz, ul. Łęczycka 4, 95-100 Zgierz

+ 1 egz. projektu

Do wiadomości:

1. Ministerstwo Klimatu i Środowiska, ul. Wawelska 52/54, 00-922 Warszawa (ePUAP)
2. Wojewódzkie Archiwum Geologiczne
3. Starostwo Powiatowe w Zgierzu, ul. Sadowa 6a, 95-100 Zgierz (ePUAP)
4. Urząd Gminy Zgierz, ul. Łęczycka 4, 95-100 Zgierz (ePUAP)
5. Okręgowy Urząd Górniczy w Kielcach, ul. Wrzosowa 44, 25-211 Kielce (ePUAP)
6. aarch
7. aa

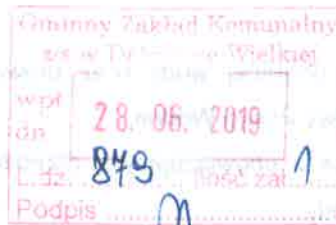
+ 1 egz. projektu

Podmiot zwolniony od opłaty skarbowej na podstawie art. 7 ustawy z dnia 16 listopada 2006 r. o opłacie skarbowej (Dz. U. z 2021 r. poz. 1923, z późn. zm.).



**Państwowe
Gospodarstwo Wodne
Wody Polskie
Dyrektor
Zarządu Zlewni
w Łowiczu**

Łowicz, dnia 11.06.2019 r.



WA.ZUZ.5.421.2.176.2018.MP

DECYZJA

Na podstawie art. 389 pkt 1 w związku z art. 35 ust. 3 pkt 1, art. 393 ust. 4, art. 397 ust. 3 pkt 2, art. 400 ust. 1, art. 401 ust. 3, art. 403 ust. 1, ust. 2, art. 407 ust. 1, ust. 2 i ust. 4, art. 415 ustawy z dnia 20 lipca 2017 r. Prawo wodne (t.j. Dz. U. z 2018 poz. 2268 z późn. zm.), oraz art. 49 i art. 104 ustawy z dnia 14 czerwca 1960 r. Kodeks postępowania administracyjnego (t.j. Dz. U. z 2018 r., poz. 2096 z późn. zm.), po rozpatrzeniu wniosku Gminnego Zakładu Komunalnego z/s w Dąbrówce Wielkiej k/Zgierz, ul. Kościelna 6/8, 95-100 Zgierz, zostało wszczęte postępowanie administracyjne w sprawie udzielenia wnioskodawcy pozwolenia wodnoprawnego na usługi wodne obejmujące pobór wód podziemnych z ujęcia składającego się z dwóch studni S1 i S2 zlokalizowanych na terenie stacji wodociągowej w m. Maciejów 36A, gm. Zgierz, na działkach nr ewid. 27/2 i 27/4 obr. nr 0025 Maciejów,

orzekam:

- I. Udzielić Gminnemu Zakładowi Komunalnemu, z/s w Dąbrówce Wielkiej k/Zgierz, ul. Kościelna 6/8, 95-100 Zgierz, pozwolenia wodnoprawnego na usługi wodne obejmujące pobór wód podziemnych z ujęcia składającego się z dwóch studni S1 i S2 zlokalizowanych na terenie stacji wodociągowej w m. Maciejów 36A, gm. Zgierz, na działkach nr ewid. 27/2 i 27/4 obr. nr 0025 Maciejów, w ilości:**

$$\begin{aligned} Q_{\max.} &= 0,0221 \text{ m}^3/\text{s} \\ Q_{\text{śr.d}} &= 474,9 \text{ m}^3/\text{d} \\ Q_{\text{dop.r.}} &= 173\,335 \text{ m}^3/\text{r} \end{aligned}$$

Wydajność eksploatacyjna ujęcia wody, zatwierdzona decyzją Wojewody Łódzkiego z dnia 24.04.1992 r. wynosi $Q_e = 125 \text{ m}^3/\text{h}$, przy depresji $S_e = 3,5 \text{ m}$.

II. Zobowiązać Wnioskodawcę do:

1. Przestrzegania, aby pobór wody z ujęcia był prowadzony zgodnie z zapisami dokonanyymi w pozwoleniu wodnoprawnym.
2. Sprawowania stałego nadzoru nad pracą urządzeń służących do poboru wody. W przypadku stwierdzenia awarii urządzeń bezzwłocznego jej usunięcia.
3. Kontrolowania wodomierzy zamontowanych na ujęciach oraz bezzwłocznego usuwania ewentualnych awarii.
4. Nieprzekraczania przy poborze wody wydajności eksploatacyjnej ujęcia wody, tj. $Q_e = 125 \text{ m}^3/\text{h}$, przy depresji $S_e = 3,5 \text{ m}$.
5. Prowadzenia, dwa razy w roku pomiarów położenia statycznego (przy postoju studni) i dynamicznego (przy pracy studni) poziomu lustra wody w studni i zapisywania wyników pomiarów.

6. Prowadzenia ciągłego pomiaru ilości pobranej wody oraz prowadzenia ewidencji dokonywanych pomiarów, zgodnie z art. 101 ust. 3 ustawy Prawo Wodne.
7. Sprawdzania wydajności studni zgodnie z obowiązującymi przepisami i normami. Wyniki pomiarów należy zapisywać w rejestrze poboru wody.
8. Wykonywania laboratoryjnej kontroli jakości pobieranej wody.
9. Utrzymywania urządzeń wodnych w należytym stanie technicznym tj. prowadzenia prawidłowej ich eksploatacji, konserwacji oraz remontów, w celu zachowania ich funkcji.
10. Korzystania z wody w sposób możliwie najbardziej oszczędny.

III. Zastrzec, że:

1. Pozwolenie wodnoprawne nie rodzi praw do nieruchomości i urządzeń wodnych koniecznych do jego realizacji oraz nie narusza prawa własności i uprawnień osób trzecich przysługujących wobec tych nieruchomości i urządzeń.
2. Nieprzestrzeganie warunków określonych w niniejszym pozwoleniu może spowodować jego ograniczenie lub cofnięcie bez odszkodowania.
3. Za wszelkie szkody związane z realizacją udzielonego pozwolenia wodnoprawnego odpowiada Inwestor.

IV. Ustalić, że:

1. Pozwolenie wodnoprawne na usługę wodną, tj. pobór wód podziemnych wydaje się na **okres 20 lat** licząc od dnia, w którym decyzja stała się ostateczna.

UZASADNIENIE

W dniu 21.11.2018 r. do Zarządu Zlewni w Łowiczu wpłynął wniosek Gminnego Zakładu Komunalnego z/s w Dąbrówce Wielkiej k/Zgierza, w sprawie udzielenia wnioskodawcy pozwolenia wodnoprawnego na usługi wodne obejmujące pobór wód podziemnych z ujęcia składającego się z dwóch studni S1 i S2 zlokalizowanych na terenie stacji wodociągowej w m. Maciejów 36A, gm. Zgierz, na działkach nr ewid. 27/2 i 27/4 obr. nr 0025 Maciejów.

Do wniosku dołączono:

1. Operat wodnoprawny na pobór wód podziemnych z ujęcia składającego się z dwóch studni S1 i S2 na terenie Stacji Wodociągowej w miejscowości Maciejów 36A, gmina Zgierz, powiat zgierski, woj. łódzkie – opracowany w listopadzie 2018 r.
2. Opis prowadzenia działalności (sporządzony w języku nietechnicznym)
3. Kserokopię „Dokumentacji hydrogeologicznej” wraz z decyzją zatwierdzającą zasoby wydaną przez Urząd Wojewódzki w Łodzi z dnia 24.04.1992 r., znak: OS.XII-7531/34/92.

Dyrektor Zarządu Zlewni w Łowiczu, przy piśmie z dnia 14 grudnia 2018 r., znak: WA.ZUZ.5.421.2.176.2018.MP na podstawie art. 36 ustawy z dnia 14 czerwca 1960 roku Kodeks postępowania administracyjnego zawiadomił Wnioskodawcę o niemożności załatwienia sprawy w terminie.

Analiza dokumentów wykazała, że spełniają one wymagania określone w ustawie Prawo wodne. Działając na podstawie art. 61 § 4 ustawy Kodeks postępowania administracyjnego Dyrektor Zarządu Zlewni w Łowiczu pismem znak: WA.ZUZ.5.421.2.176.2018.MP z dnia 20.03.2019 roku, zawiadomił strony

o wszczęciu postępowania administracyjnego w przedmiotowej sprawie zgodnie z przepisami art. 401 ust. 3 i ust. 4 ustawy Prawo wodne.

Obwieszczenie o wszczęciu postępowania wywieszono na tablicy ogłoszeń w siedzibie Państwowego Gospodarstwa Wody Polskie Zarządu Zlewni w Łowiczu, Urzędu Gminy w Zgierzu i Starostwa Powiatowego Zgierzu, a także umieszczono w BIP Państwowego Gospodarstwa Wody Polskie (wodypolskie.bip.gov.pl).

W toku postępowania zawiadomiono strony, iż na podstawie art. 10 § 1 ustawy Kodeks postępowania administracyjnego organ administracji publicznej zapewnia stronom czynny udział w każdym stadium postępowania oraz umożliwia wypowiedzenie się co do zebranych dowodów, materiałów oraz zgłoszonych żądań. W podanym przez organ 14-dniowym terminie nie wniesiono uwag i zastrzeżeń.

Na podstawie przedłożonej dokumentacji ustalono, że na działkach 27/2 i 27/4 (obręb 0025 Maciejów) zlokalizowane są dwie studnie czwartorzędowe nr S1 i S2.

Właścicielem działek jest Gmina Zgierz, w imieniu której zadania wykonuje Gminny Zakład Komunalny, prowadząc działalność m.in. w zakresie zbiorowego zaopatrzenia w wodę oraz eksploatacji i konserwacji urządzeń wodnych i sieci wodociągowej. Ujęcie w miejscowości m. Maciejów 36A, gm. Zgierz jest jednym z ujęć, z którego zaopatrywany jest wodociąg lokalny w tej miejscowości. Woda surowa z przedmiotowego ujęcia nie wymaga uzdatniania.

Zgodnie z art. 389 pkt 1 pozwolenie wodnoprawne wymagane jest na usługi wodne. Stosownie do art. 35 usługi wodne polegają na zapewnieniu gospodarstwom domowym, podmiotom publicznym oraz podmiotom prowadzącym działalność gospodarczą możliwości korzystania z wód w zakresie wykraczającym poza zakres powszechnego korzystania z wód, zwykłego korzystania z wód oraz szczególnego korzystania z wód. Usługi wodne obejmują m.in. pobór wód podziemnych lub wód powierzchniowych.

Po przeanalizowaniu akt sprawy stwierdzono, iż nie istnieją przeszkody do wydania pozwolenia wodnoprawnego w podanym zakresie i na ustalonych warunkach. Zgodnie z art. 397 ust. 3 pkt. 2 ww. ustawy organem właściwym do wydania pozwolenia wodnoprawnego jest dyrektor zarządu zlewni Wód Polskich.

Na podstawie art. 104 Kodeksu postępowania administracyjnego, § 1. Organ administracji publicznej załatwia sprawę przez wydanie decyzji, chyba że przepisy kodeksu stanowią inaczej oraz § 2. Decyzje rozstrzygają sprawę co do jej istoty w całości lub w części albo w inny sposób kończą sprawę w danej instancji.

W oparciu o zebrany i przekazany do Zarządu Zlewni materiał w sprawie uznano, że nie istnieją przeszkody do wydania pozwolenia wodnoprawnego w podanym zakresie i na ustalonych warunkach, w związku z tym orzeczono jak w sentencji.

Pouczenie

Od niniejszej decyzji przysługuje stronie prawo wniesienia odwołania do Dyrektora Regionalnego Zarządu Gospodarki Wodnej w Warszawie za pośrednictwem Dyrektora Zarządu Zlewni w Łowiczu w terminie 14 dni od daty jej doręczenia.



Łowicz, dn. 20.02.2020 r.

Państwowe
Gospodarstwo Wodne
Wody Polskie
Dyrektor
Zarządu Zlewni
w Łowiczu



WA.ZUZ.5.4100.1.348.2019.HB

DECYZJA

Na podstawie art. 104 ustawy z dnia 14 czerwca 1960 r. Kodeks postępowania administracyjnego (t.j. Dz. U. z 2018 r. poz. 2096 z późn.zm.) oraz art. 14 ust.6 pkt 2, art. 128, art. 129, art. 133 ust. 1, art. 134 ust. 1, art. 135 ust. 1 pkt 1 i art. 136 ustawy z dnia 20 lipca 2017 r. Prawo wodne (t.j. Dz. U. z 2018 r. poz. 2268, z późn. zm.),

- I. **Ustanawiam** z urzędu, na koszt właściciela – Gminnego Zakładu Komunalnego z/s w Dąbrówce Wielkiej, ul. Kościelna 6/8, 95-100 Zgierz, strefę ochronną obejmującą wyłącznie teren ochrony bezpośredniej dla ujęć wód podziemnych: studni nr 1 o współrzędnych w geodezyjnym układzie odniesienia PL-ETRF2000: x-5750560.3; y-6600503.4 oraz studni nr 2 o współrzędnych w geodezyjnym układzie odniesienia PL-ETRF2000: x-5750558.0; y-6600507.3, zlokalizowanych na działce o numerze ewid. 27/2 w m. Maciejów, obręb Maciejów, gm. Zgierz, powiat zgierski w zakresie jak niżej:

Nazwa ujęcia	Rozmiar i kształt strefy	Lokalizacja strefy ochrony bezpośredniej	Orientacyjne współrzędne wierzchołków granicy strefy ochrony bezpośredniej w geodezyjnym układzie odniesienia PL-ETRF2000		
			ozn.	X	Y
Studnia Nr 1 Studnia Nr 2	Wielobok o wymiarach: 75 m x 22 m x 50 m x 5 m x 26 m x 27 m	Działki o numerach ewid.: 27/2, 27/4 i 28/3 (bez drogi) w m. Maciejów, obręb Maciejów, gm. Zgierz	1	5750615.9	6600528.8
			2	5750604.9	6600547.2
			3	5750563.9	6600522.0
			4	5750560.7	6600526.8
			5	5750539.8	6600513.6
			6	5750552.9	6600490.0

- II. W strefie ochronnej ujęcia, o której mowa w pkt I niniejszej decyzji, należy:

1. odprowadzać wody opadowe lub roztopowe w sposób uniemożliwiający przedostawanie się ich do urządzeń służących do poboru wody;
 2. zagospodarować teren zielenią;
 3. odprowadzać poza granicę terenu ochrony bezpośredniej ścieki z urządzeń sanitarnych przeznaczonych do użytku dla osób zatrudnionych przy obsłudze urządzeń służących do poboru wody;
 4. ograniczyć wyłącznie do niezbędnych potrzeb przebywanie osób niezatrudnionych przy obsłudze urządzeń służących do poboru wody.
- III. Teren ochrony bezpośredniej należy ogrodzić; na ogrodzeniu oraz znakach należy umieścić tablice zawierające informacje o ujęciu wody i zakazie wstępu osób nieupoważnionych (art. 129 Prawo wodne).
- IV. Ustalić termin ważności decyzji – do czasu likwidacji ujęcia.

Uzasadnienie

Zgodnie z art. 121 ust. 3 w związku z art. 133 i art. 135 ustawy Prawo wodne, strefę ochronną obejmującą wyłącznie teren ochrony bezpośredniej ustanawia z urzędu właściwy organ Wód Polskich w drodze decyzji dla każdego ujęcia wody, dla którego dotychczas nie ustanowiono takich stref, z wyłączeniem ujęć wody służących do zwykłego korzystania z wód.

Z analizy treści decyzji Starosty Zgierskiego znak: OS.62242-4/2/08 z dnia 21.02.2008 r. wydanej w sprawie pozwolenia wodnoprawnego na pobór wód podziemnych ze studni głębinowych nr 1 i nr 2 zlokalizowanych na terenie działki o numerze ewid. 27/2 w m. Maciejów, obręb Maciejów, gm. Zgierz, powiat zgierski wynika, iż dla przedmiotowego ujęcia nie ustanowiono strefy ochrony bezpośredniej.

Mając powyższe na względzie, Dyrektor Zarządu Zlewni Wód Polskich w Łowiczu, jako organ właściwy, pismem z dnia 29 listopada 2019 r. znak sprawy: WA.ZUZ.5.4100.1.348.2019.HB, na podstawie art. 133 i art. 135 Prawo wodne powiadomił stronę o wszczęciu postępowania z urzędu na ustanowienie strefy ochronnej bezpośredniej dla ujęcia wody, którego stroną jest właścicielem, wnosząc jednocześnie o przedstawienie tut. organowi informacji w celu dokładnego określenia stanu faktycznego, przyczyniającego się do prawidłowego sformułowania decyzji oraz zawarcia w niej wszystkich niezbędnych rozstrzygnięć.

Pismem z dnia 27.12.2019r., (data wpływu do Zarządu Zlewni 30.12.2019 r.) właściciel ujęcia – Gminny Zakład Komunalny, złożył wyjaśnienia umożliwiające rozpatrzenie sprawy wraz z załącznikiem graficznym zawierającym propozycję wyznaczenia terenu strefy ochrony bezpośredniej na gruncie. W dniu 23.01.2020r. Dyrektor Zarządu Zlewni w Łowiczu poinformował stronę o możliwości wypowiedzenia się co do zebranych dowodów i materiałów, wypełniając tym samym obowiązek organu zapewnienia stronom czynnego udziału w toczącym się postępowaniu (art. 10 § 1 w związku z art. 81 Kpa). W ustalonym terminie nie wpłynęły żadne uwagi i wnioski stron postępowania administracyjnego do przedmiotowej sprawy.

Po przeanalizowaniu zgromadzonych w sprawie dokumentów stwierdzono, że nie ma przeszkód do ustanowienia strefy ochronnej zgodnie z wnioskiem strony. Biorąc pod uwagę, iż strefę ochronną stanowi obszar, na którym obowiązują nakazy, zakazy i ograniczenia w zakresie użytkowania gruntów oraz korzystania z wód, organ wskazał w decyzji do stosowania obowiązki wynikające z art. 128 Prawa wodnego (mając na uwadze przepis art. 136 tej ustawy).

Mając powyższe na względzie organ orzekł jak w sentencji.

Pouczenie

Od niniejszej decyzji służy stronie odwołanie do Dyrektora Regionalnego Zarządu Gospodarki Wodnej w Warszawie za pośrednictwem Dyrektora Zarządu Zlewni Wód Polskich w Łowiczu w terminie 14 dni od daty jej otrzymania.

W trakcie biegu terminu do wniesienia odwołania strona może zrzec się prawa do wniesienia odwołania wobec organu administracji publicznej, który wydał decyzję. Z dniem doręczenia organowi administracji publicznej oświadczenia o zrzeczeniu się prawa do wniesienia odwołania przez ostatnią ze stron postępowania, decyzja staje się ostateczna i prawomocna.



Z up. Dyrektora
Z-CA DYREKTORA

Tomasz Jureczyk

Otrzymują:

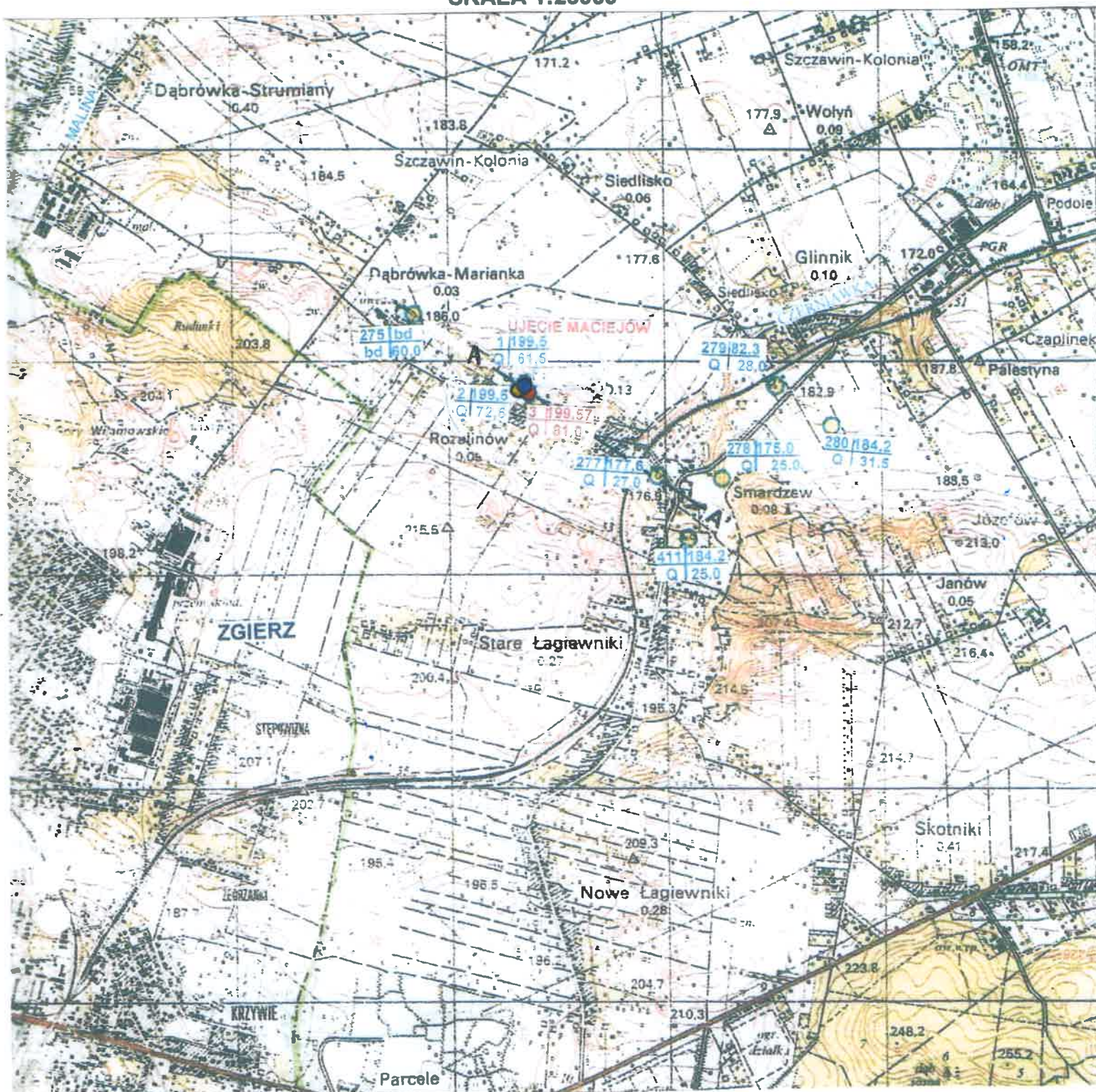
1. Gminny Zakład Komunalny
Dąbrówka Wielka
ul. Kościelna 6/8, 95-100 Zgierz
2. a/a ZUZ (2 egz.)

Do wiadomości po uprawomocnieniu decyzji:

1. Wojewoda łódzki, ul. Piotrkowska 104, 90-926 Łódź
2. a/a ZZI (1 egz.)

MAPA TOPOGRAFICZNA

SKALA 1:25000



Objaśnienia

- ¹ – studnia przeznaczona do likwidacji, czwartorzędowy na terenie ujęcia MACIEJÓW
- ² – studnia ujmująca czwartorzędowy poziom wodonośny na terenie j.w.
- ³ – odwiercony w kwietniu 2022 r. na terenie ujęcia MACIEJÓW otwór czwartorzędowy (zastępczy za studnie nr 1), nieczynny
- – archiwalne otwory studienne, czwartorzędowe

Nr otworu	rzędna (mnpm)
Stratygrafia	głębokość (m)

A A' – linia przekroju hydrogeologicznego

powiat zgorzelecki
gm. Żelazów (102009 2)
obs. Marcejew (102009 2.0025)
działki 21/2, 21/4, 23/3
według zaktualizowanego
BRG 6540.54/2016

MAPA DO CELÓW PROJEKTYWYCH w skali 1:500

Mapę sporządzono na podstawie mapy zasadniczej gm. Żelazów
sekcja nr 102-53/14, oparta na: 1. mapie zasadniczej gm. Żelazów
z datą planu uaktualnienia z dnia 2016 r. (aktualizacja)
1:50000 (BRG 6540.54/2016)
2. planie sytuacyjnym z dnia 2016 r.
3. planie sytuacyjnym z dnia 2016 r.

Wykonano:
10.11.2016 14.11.2016

Aut. Projektu
mgr inż. Jacek Marcewicz
ul. 102-53/14, oparta na: 1. mapie zasadniczej gm. Żelazów
z datą planu uaktualnienia z dnia 2016 r. (aktualizacja)
1:50000 (BRG 6540.54/2016)
2. planie sytuacyjnym z dnia 2016 r.
3. planie sytuacyjnym z dnia 2016 r.

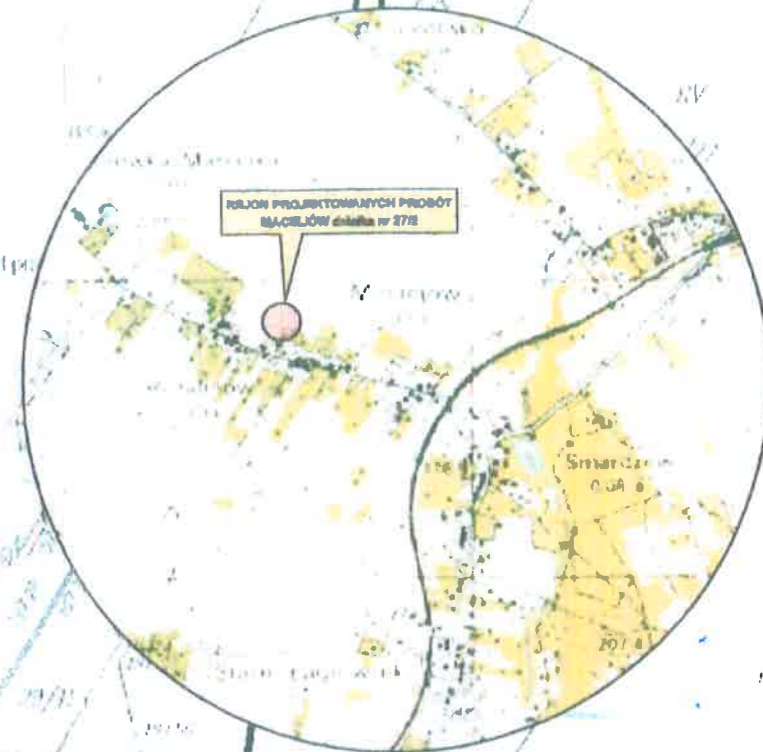
Legenda

- S1, S2 - istniejące studnie głębinowe
- 1 - istniejący budynek stacji
- 2 - istniejący zbiornik retencyjny V=150m³
- 3 - ~~projektowany~~ zbiornik retencyjny V=150m³, Dz=4,8m
- 4 - istniejące zbiorniki bezodpływowe na ścieki sanitarne
- 5 - ~~projektowany~~ zbiornik ścieków z chlorowcem V=2,0m³, Dz=1,1m
- 6 - istniejący śmietnik
- rurociągi kanalizacji
- rurociągi wodociągu
- kable energetyczne - sterownicze
- istniejące ogrodzenie do likwidacji
- ogrodzenie
- istniejący krawężnik do likwidacji
- krawężnik
- istn. wodociąg do demontażu
- utwardzenie terenu z kostką betonową
- projektowana latarnia

ISTNIEJĄCA STUDNIA NR 2

ISTNIEJĄCA STUDNIA NR 1
przeznaczona do likwidacji

otwór studzienny, czwororzędowy
wykonany w kwietniu 2022 r. - nieczynny



Orientacja wg mapy topograficznej w skali 1:25 000

Kompleksowy projekt zagospodarowania terenu w skali 1:500
wykonany wg projektu w skali 1:50000, opartego na planie sytuacyjnym
z dnia 2016 r. (aktualizacja) z dnia 2016 r. (aktualizacja)
z dnia 2016 r. (aktualizacja) z dnia 2016 r. (aktualizacja)

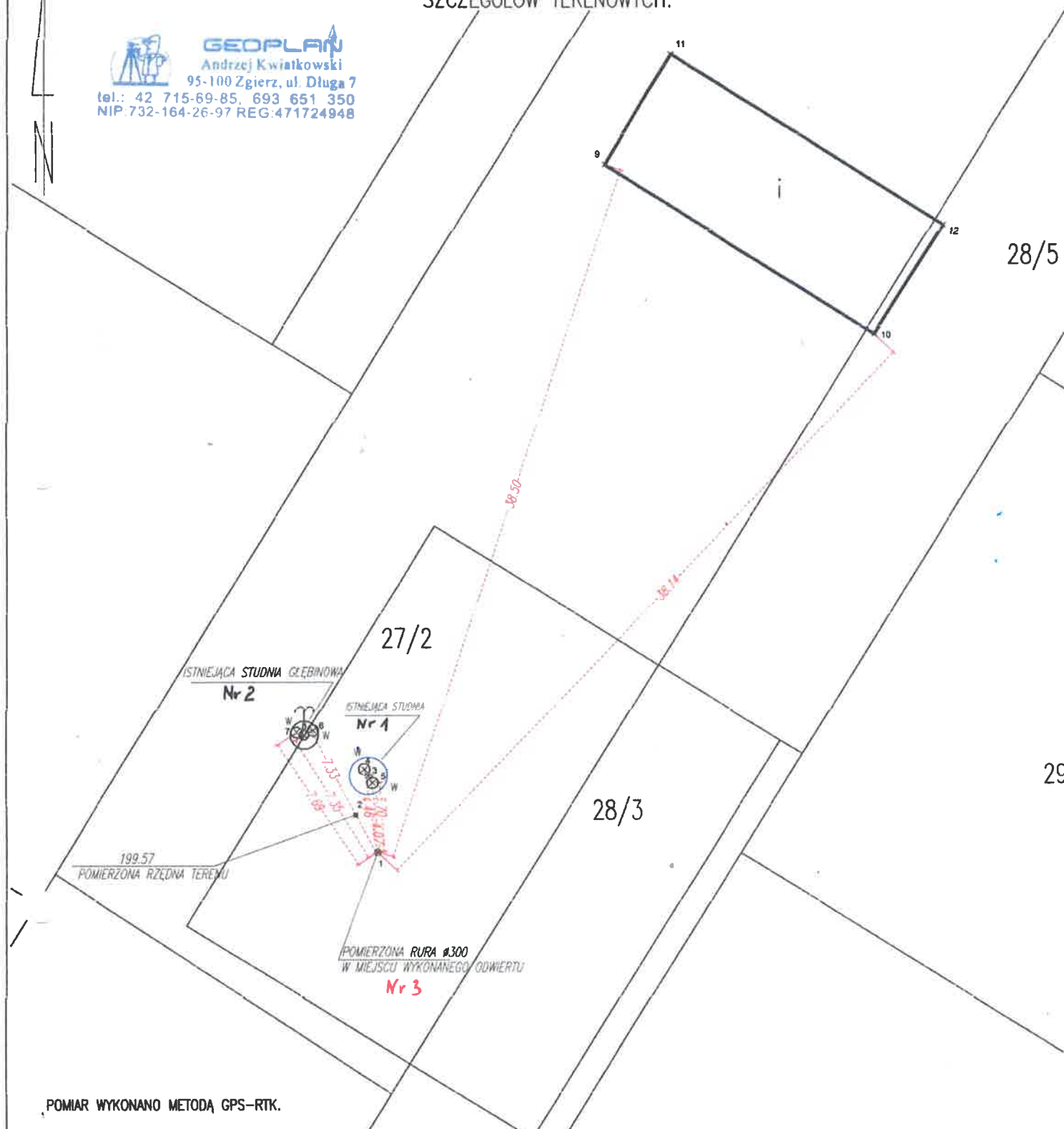
Zgodnie z oryginałem

<p>projektant: mgr inż. Jacek Marcewicz ul. 102-53/14, oparta na: 1. mapie zasadniczej gm. Żelazów z datą planu uaktualnienia z dnia 2016 r. (aktualizacja) 1:50000 (BRG 6540.54/2016) 2. planie sytuacyjnym z dnia 2016 r. 3. planie sytuacyjnym z dnia 2016 r.</p>		<p>kompleksowy projekt zagospodarowania terenu w skali 1:500 wykonany wg projektu w skali 1:50000, opartego na planie sytuacyjnym z dnia 2016 r. (aktualizacja) z dnia 2016 r. (aktualizacja) z dnia 2016 r. (aktualizacja) z dnia 2016 r. (aktualizacja)</p>	
<p>tytuł: Projekt zagospodarowania terenu w skali 1:500 wykonany wg projektu w skali 1:50000, opartego na planie sytuacyjnym z dnia 2016 r. (aktualizacja) z dnia 2016 r. (aktualizacja) z dnia 2016 r. (aktualizacja) z dnia 2016 r. (aktualizacja)</p>	<p>autor: mgr inż. Jacek Marcewicz ul. 102-53/14, oparta na: 1. mapie zasadniczej gm. Żelazów z datą planu uaktualnienia z dnia 2016 r. (aktualizacja) 1:50000 (BRG 6540.54/2016) 2. planie sytuacyjnym z dnia 2016 r. 3. planie sytuacyjnym z dnia 2016 r.</p>	<p>data: 2016 r.</p>	<p>skala: 1:500</p>
<p>Treść: PLAN SYTUACYJNY.</p>		<p>Załącznik nr 7</p>	

SZKIC WYKONANEGO ODWIERTU WZGLĘDEM ISTNIEJĄCYCH
SZCZEGÓŁÓW TERENOWYCH.

Załącznik nr 7.1.

GEOPLAN
Andrzej Kwiatkowski
95-100 Zgierz, ul. Długa 7
tel.: 42 715-69-85, 693 651 350
NIP: 732-164-26-97 REG: 471724948



POMIAR WYKONANO METODĄ GPS-RTK.

gm. ZGIERZ
obr. MACIEJÓW
dz. 27/2

ID zgłoszenia:
6640.2280.2022

Szkic Nr.
1/1

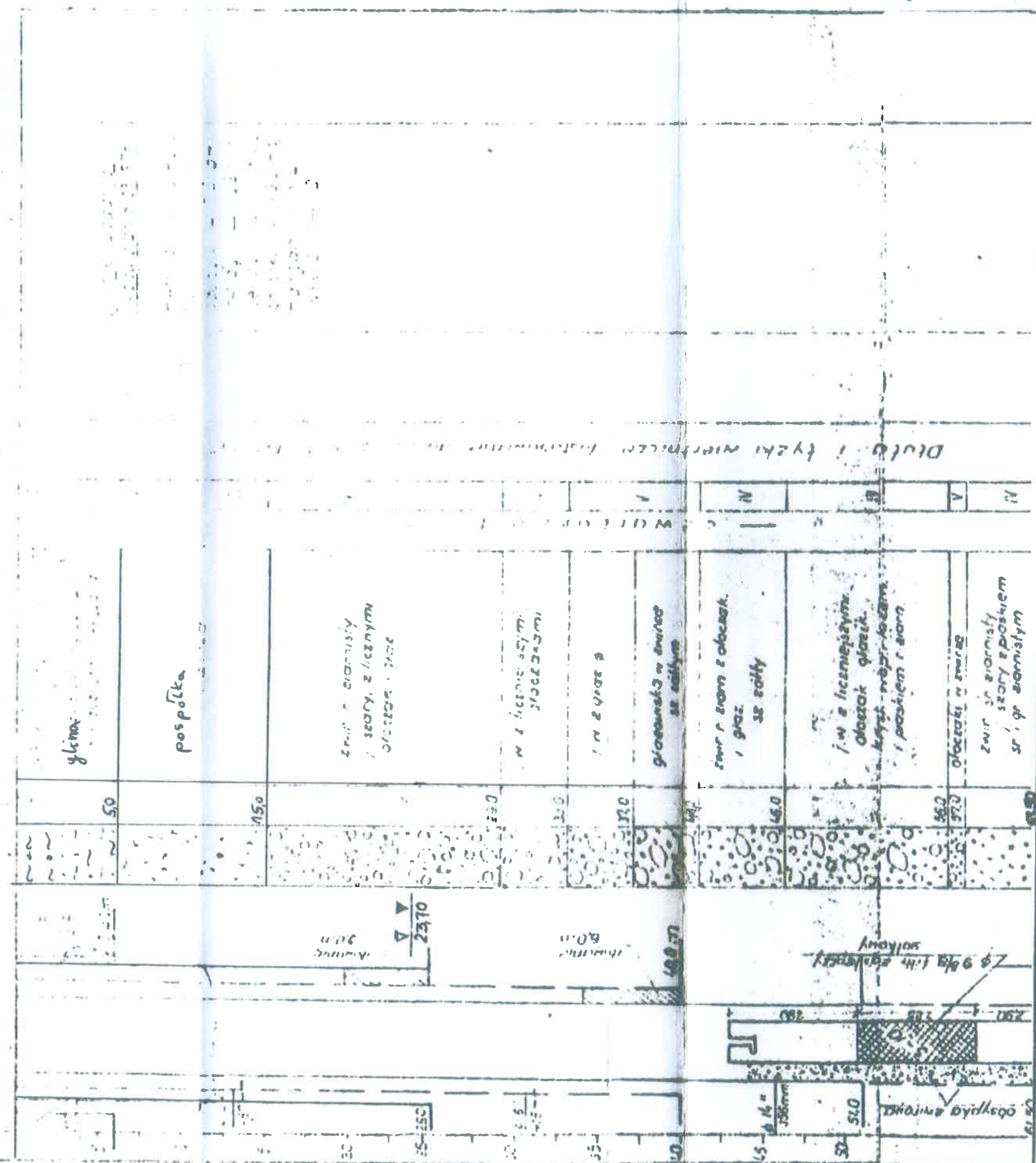
GEODETA UPRAWNIONY

Inż. Andrzej Kwiatkowski
upr. nr 19388

Pomierzył:
Łukasz Żebrowski
dn. 06.05.2022r.

Maciej
Zylerz

18 ± 87 15 11 07

$$\begin{aligned} s_1 &= 0.50 \\ s_2 &= 1.10 \\ s_3 &= 1.70 \end{aligned} \quad \begin{aligned} T_1 &= 16 \\ T_2 &= 16 \\ T_3 &= 22 \end{aligned} \quad \begin{aligned} &25.70 \\ &25.70 \\ &25.70 \end{aligned}$$
$$k = 0.00687 \text{ m/s}$$


PROJEKT GEOLOGICZNO-TECHNICZNY LIKWIDACJI STUDNI nr 1

Lokalizacja: Maciejów, działka 27/2, obręb 0025 Maciejów

