

OPIS PRZEDMIOTU ZAMÓWIENIA

w trybie „zaprojektuj i wybuduj” pod nazwą: „Modernizacja, przebudowa i rozbudowa przepompowni ścieków zlokalizowanej przy ul. Sobieskiego 35 A - dz. ew. nr 4111 w Jabłonce”.

ADRES INWESTYCJI:

**ul. Sobieskiego 35 A
34-480 Jabłonka**

ZAMAWIAJĄCY:

**Gmina Jabłonka
ul. 3 – Maja 1
34-480 Jabłonka**

NAZWY I KOD CPV:

71320000-7 – Usługi inżynierskie w zakresie projektowania

Jabłonka, 2024

Spis treści

CZĘŚĆ OPISOWA

1. Ogólny opis przedmiotu zamówienia
 - 1.1 Zakres przedmiotu zamówienia
 - 1.2 Dokumentacja projektowa
 - 1.3 Pełnienie nadzoru autorskiego w trakcie realizacji inwestycji
 - 1.4 Pozostałe wymagania i informacje
2. Charakterystyczne parametry określające zakres przedmiotu zamówienia
3. Aktualne uwarunkowania wykonania przedmiotu zamówienia
4. Ogólne właściwości funkcjonalno-użytkowe
5. Opis wymagań Zamawiającego w stosunku do przedmiotu zamówienia
 - 5.1 Projekt budowlany i wykonawczy
 - 5.2 Przedmiar robót
 - 5.3 Kosztorys inwestorski
 - 5.4 Szczegółowe specyfikacje techniczne wykonania i odbioru robót budowlanych
 - 5.5 Wymagania dotyczące informacji BIOZ
 - 5.6 Wymagania dotyczące uzgodnienia dokumentacji
 - 5.7 Wymagania dotyczące formy opracowania
 - 5.8 Wymagania dodatkowe

CZĘŚĆ INFORMACYJNA

1. Dokumenty potwierdzające zgodność zamierzenia budowlanego z wymaganiami wynikającymi z odrębnych przepisów.
2. Oświadczenie Zamawiającego stwierdzające jego prawo do dysponowania nieruchomością na cele budowlane.
3. Przepisy prawne i normy związane z projektowaniem i wykonaniem robót budowlanych.

CZĘŚĆ OPISOWA

1. Ogólny opis przedmiotu zamówienia.

Przedmiotem zamówienia jest realizacja zadania w trybie „zaprojektuj i wybuduj” zadania pod nazwą: **„Modernizacja, przebudowa i rozbudowa przepompowni ścieków zlokalizowanej przy ul. Sobieskiego 35 A - dz. ew. nr 4111 w Jabłonce”.**

Zadanie obejmuje wykonanie kompletnej, zgodnej z obowiązującymi normami, przepisami prawa oraz zapisami załączonego do niniejszego zamówienia Programu Funkcjonalno-Użytkowego wraz z załącznikami, dokumentacji projektowej wraz z uzyskaniem od organu administracyjno-budowlanego decyzji o pozwoleniu na budowę, a także pełnienie nadzoru autorskiego w trakcie wykonywania robót budowlanych. Dokumentacja projektowa i uzyskane pozwolenie na budowę ma być podstawą formalno-prawną do rozpoczęcia robót i realizacji przedmiotowego zadania.

Zamawiający oczekuje wyżej wymienionego zadania w dwóch następujących etapach:

1. Etap nr 1: wykonanie kompletnej, zgodnej z obowiązującymi normami, przepisami prawa oraz zapisami załączonego do niniejszego zamówienia Programu Funkcjonalno-Użytkowego wraz z załącznikami, dokumentacji projektowej wraz z uzyskaniem od organu administracyjno-budowlanego decyzji o pozwoleniu na budowę dla zadania pod nazwą: **„Modernizacja, przebudowa i rozbudowa przepompowni ścieków zlokalizowanej przy ul. Sobieskiego 35 A - dz. ew. nr 4111 w Jabłonce”.**

Termin realizacji do 31 grudnia 2023 roku.

2. Etap nr 2: roboty budowlane i realizacja, zgodnie z wykonaną kompletną dokumentacją projektową i uzyskanym pozwoleniem na budowę, całości zadania pod nazwą: **„Modernizacja, przebudowa i rozbudowa przepompowni ścieków zlokalizowanej przy ul. Sobieskiego 35 A - dz. ew. nr 4111 w Jabłonce”.**

Termin całkowitego zakończenia realizacji przedmiotu zamówienia łącznie z przeprowadzeniem wszelkich procedur i uzyskaniem wszystkich dokumentów odbiorowych, w tym uzyskaniem pozwolenia na użytkowanie: 31 grudnia 2025 roku.

1.1. Zakres przedmiotu zamówienia.

Opracowanie dokumentacji projektowej zgodnie z wytycznymi Inwestora tj. kompletnej dokumentacji projektowej w zakresie umożliwiającym wykonanie robót, a następnie wykonanie na podstawie tej dokumentacji projektowej wszelkich robót.

1.2. Dokumentacja:

- a) Projekt budowlany – 3 egz.;
- b) Projekt wykonawczy – 3 egz.;
- c) Specyfikacje techniczne wykonania i odbioru robót budowlanych – 3 egz.;
- d) Kosztorys inwestorski – 2 egz.;
- e) Przedmiar robót – 2 egz.
- f) Wersja elektroniczna na płycie CD/pendrive,

W skład zamawianej dokumentacji projektowej wchodzi następujące elementy:

- a) Projekt budowlany zawierający projekt zagospodarowania terenu, projekt architektoniczno – budowlany, projekt techniczny;
- b) Projekty wykonawcze;
- c) Szczegółowe specyfikacje techniczne wykonania i odbioru robót budowlanych;
- d) Kosztorys inwestorski;
- e) Przedmiar robót;
- f) Inne opracowania niezbędne do zrealizowania zadania zgodnie z przepisami prawa.

Dokumentacja powinna posiadać wszystkie niezbędne opinie, uzgodnienia, pozwolenia takie jak:

- a) Wypis i wyrys z Miejscowego Planu Zagospodarowania Terenu w zakresie przedmiotu zamówienia;
- b) Wniosek i decyzję o środowiskowych uwarunkowaniach realizacji inwestycji (jeżeli będzie wymagana);
- c) Uzyskanie w imieniu Zamawiającego decyzji o pozwoleniu na budowę;
- d) Inne niezbędne do zrealizowania zamierzenia.

Wykonawca uzyska również swoim staraniem i na swój koszt:

- a) Aktualną mapę do celów projektowych (w formie papierowej oraz numerycznej zwektoryzowanej w formacie dxf);
- b) Wypis i wyrys z rejestru gruntów lub innych dokumentów, wydanych przez organ prowadzący ewidencję gruntów i budynków, pozwalających na ustalenie stron postępowania, zawierające co najmniej numery działek ewidencyjnych oraz, o ile zostały ujawnione: numery ich ksiąg wieczystych, imię i nazwisko albo nazwę oraz adres podmiotu ewidencyjnego, obejmujące przewidywany teren, na którym będzie realizowane przedsięwzięcie oraz obejmujące obszar, na który będzie oddziaływać przedsięwzięcie;
- c) Warunki i uzgodnienia od gestorów sieci (jeżeli rozwiązania projektowe będą tego wymagały);
- d) Wszystkie wymagane prawem opinie, warunki techniczne do projektowania i uzgodnienia;
- e) Wszelkie niezbędne materiały do realizacji przedmiotu zamówienia.

1.3. Pełnienie nadzoru autorskiego w trakcie realizacji inwestycji.

Pełnienie nadzoru autorskiego zgodnie z ustawą Prawo Budowlane oraz udzielanie odpowiedzi na pytania kierowane przez Zamawiającego lub Wykonawców robót budowlanych związane z dokumentacją projektową. Ponadto nadzór autorski obejmuje także:

- a) udzielanie informacji telefonicznych i pisemnych oraz wyjaśnianie wątpliwości uczestnikom procesu inwestycyjnego – na wniosek Zamawiającego,
- b) uzgadnianie zmian rozwiązań projektowych proponowanych przez Zamawiającego lub Wykonawcę robót – na wniosek Zamawiającego,
- c) wyjaśnianie szczegółów i wątpliwości na budowie w trakcie realizacji inwestycji, udział w odbiorach technicznych i naradach – na wniosek Zamawiającego,

- d) stwierdzenie w toku wykonywania robót budowlanych zgodności realizacji robót z projektem budowlanym,
- e) udział i pomoc w czynnościach odbiorowych robót budowlanych,
- f) inne czynności uzgodnione przez strony.

1.4. Pozostałe wymagania i informacje.

1. Projekt ma uwzględniać wykonanie robót w taki sposób i z wykorzystaniem materiałów i technologii, które zapewnią ciągłość działania istniejącego obiektu pompowni ścieków do czasu całkowitego wykonania nowoprojektowanego obiektu.
2. Zobowiązuje się Wykonawcę do wykonania przedmiotu umowy zgodnie z art. 99-101 ustawy Prawo zamówień publicznych. Wykonawca nie może używać w dokumentacji projektowej znaków towarowych, patentów lub pochodzenia, źródła lub szczególnego procesu, który charakteryzuje produkty lub usługi dostarczane przez konkretnego wykonawcę, jeżeli mogłoby to doprowadzić do uprzywilejowania lub wyeliminowania niektórych wykonawców lub produktów, chyba że jest to uzasadnione specyfiką przedmiotu zamówienia i nie można opisać przedmiotu zamówienia w wystarczająco precyzyjny i zrozumiały sposób, a wskazaniu takiemu towarzyszą wyrazy „lub równoważny”.
3. Każdorazowe użycie w dokumentacji projektowej znaków towarowych, patentów lub pochodzenia, źródła lub szczególnego procesu, który charakteryzuje produkty lub usługi dostarczane przez konkretnego wykonawcę **wymaga dopuszczenia rozwiązań równoważnych, pisemnego uzasadnienia ze strony Projektanta** (wskazującego na specyfikę przedmiotu zamówienia oraz brak możliwości opisanie przedmiotu zamówienia w wystarczająco precyzyjny i zrozumiały sposób) **oraz opisu kryteriów stosowanych w celu oceny równoważności.** Uzasadnienie oraz opis kryteriów stosowanych w celu oceny równoważności należy złożyć wraz z dokumentacją projektową pod rygorem nieodebrania dokumentacji.

2. Charakterystyczne parametry określające zakres przedmiotu zamówienia.

2.1. Projektowana przebudowa, rozbudowa i modernizacja polegać będzie na dostosowaniu i rozbudowie istniejących obiektów do wymagań Zamawiającego zgodnie z obowiązującymi przepisami prawa budowlanego, przepisów BHP, sanitarnych, ppoż., i innych.

2.2. Integralną częścią niniejszego opisu przedmiotu zamówienia jest Program funkcjonalno - użytkowy (PFU) wraz z załącznikami nr 1 i nr 2. Program funkcjonalno-użytkowy (PFU) jest opracowaniem opisującym przedmiot zamówienia, którym jest zaprojektowanie przebudowy, rozbudowy i modernizacji istniejącej pompowni ścieków „Lecznica”. W opracowaniu tym zostają określone wymagania i oczekiwania Zamawiającego dotyczące tego zadania, a w szczególności przeznaczenie wykonywanych robót oraz wymagania: techniczne, ekonomiczne, materiałowe, funkcjonalne i architektoniczne. PFU stanowi podstawę ustalania planowanego zakresu i kosztów prac projektowych i inwestycyjnych.

2.3. Należy przeprowadzić weryfikację możliwości technicznych wykonania przebudowy istniejącej pompowni ścieków i sieci kanalizacyjnej umożliwiającej grawitacyjny transport ścieków z wyeliminowaniem konieczności budowy nowej pompowni ścieków.

2.3.1. W przypadku pozytywnej weryfikacji należy:

- Zaprojektować likwidację istniejącej pompowni ścieków i w jej miejscu przewidzieć punkt pomiarowy analogicznie jak w przypadku zlikwidowanych we wcześniejszych latach pompowni ścieków „Stadion” i „Nadwodnia” w m. Jabłonka,
- Zaprojektować nową sieć grawitacyjnej kanalizacji sanitarnej.

2.3.2. W przypadku negatywnej weryfikacji należy zaprojektować przebudowę, rozbudowę i modernizację istniejącej przepompowni ścieków „Lecznica” wraz z budynkiem techniczno-garażowym.

2.3.3. W niniejszym opisie przedmiotu zamówienia zawarto mapę orientacyjną z lokalizacją istniejących: przepompowni ścieków i budynku składowo-garażowego - dz. ew. nr 4111 w m. Jabłonka oraz proponowane przebiegi kanału grawitacyjnego i/lub kanału tłocznego.

2.4. W zakres projektowy wchodzić będą:

2.4.1. Modernizacja i rozbudowa ciągu technologicznego obiektu przepompowni ścieków:

- Likwidacja wszystkich elementów istniejącej pompowni ścieków wraz z kanałem tłocznym, osadnikiem wstępnym i instalacjami zasilania i elektrotechnicznymi,
- Wykonanie nowego zbiornika pompowni na ścieki dopływające z sieci kanalizacyjnej pozwalającego na zwiększenie retencji dopływających ścieków oraz zapewnienia możliwości pracy w czasie konserwacji lub remontu któregoś z elementów pompowni,
- Nowy zbiornik pompowni na ścieki dopływające ma mieć dobrany nowy zespół pompowy i wydzieloną komorę na kratę taśmowo-hakową,
- Wykonanie nowego kanału tłocznego wraz z czyszczakami pośrednimi oraz studni rozprężnej i dalszego kanału grawitacyjnego do istniejącej studzienki kanalizacyjnej,
- Wykonanie nowego układu wstępnego oczyszczania mechanicznego dopływających ścieków wyposażonego w układ separacji tłuszczów i transportu do pojemników zlokalizowanych w odrębnym pomieszczeniu na poziomie terenu z bezpośrednim dostępem do nich z zewnątrz – w celu zapewnienia odbioru i zagospodarowania odpadu,
- Wykonanie nowego układu oczyszczania mechanicznego dopływających ścieków wyposażonego w sito i piaskownik,
- Wykonanie układu separacji skrętek z dopływających ścieków z zastosowaniem automatycznego systemu odwadniania, prasowania i transportu skrętek do pojemników/kontenerów zlokalizowanych w odrębnym pomieszczeniu na poziomie terenu z bezpośrednim dostępem do nich z zewnątrz – w celu zapewnienia odbioru i zagospodarowania odpadu,
- Wykonanie układu separacji piasku z dopływających ścieków z zastosowaniem automatycznego systemu odwadniania, prasowania i transportu do pojemników/kontenerów zlokalizowanych w odrębnym pomieszczeniu na poziomie terenu z bezpośrednim dostępem do nich z zewnątrz – w celu zapewnienia odbioru i zagospodarowania odpadu,
- Wykonanie na wlocie zbiornika pompowni zastawki kanałowej wyposażonej w napęd ręczny i elektryczny, umożliwiających szybkie ograniczenie i całkowite zablokowanie napływu ścieków do zbiornika,

- Wykonanie przebudowy instalacji elektrycznej obiektu, w tym likwidacja niepotrzebnych przyłączy, zwiększenie mocy przyłączeniowej, montaż agregatu wraz z układem SZR,
- Wykonanie nowego układu automatyki i sterowania wraz z wizualizacją układu technologicznego modernizowanego obiektu zarówno w obiekcie jak i w sterowni oczyszczalni ścieków w Jabłonce, z wykorzystaniem posiadanego przez Zamawiającego lub zaproponowanego nowego systemu SCADA,
- Wykonanie i wykorzystanie do napędzania silników pomp przetwornic częstotliwości oraz zasilania awaryjnego poprzez zabudowę układu SZR i stacjonarnego agregatu prądotwórczego;
- Wykonanie opomiarowania ilości przepompowanych ścieków i przekazaniu online danych dotyczących pracy przepompowni do posiadanego przez Zamawiającego lub zaproponowanego nowego systemu SCADA,
- Wykonanie opomiarowania przepływu ścieków w kanale tłocznym i przekazaniu online danych dotyczących pracy przepompowni do posiadanego przez Zamawiającego lub zaproponowanego nowego systemu SCADA,
- Wykonaniu systemu detekcji gazów toksycznych oraz układu wentylacji pomieszczeń przepompowni ścieków ze skuteczną filtracją zabezpieczającą przed wydostawaniem się zapachów na zewnątrz budynku - system antyodorowy;
- Umożliwienie, w wypadku zalania ściekami komory przepompowni ich wypompowanie za pomocą dodatkowej stacjonarnej pompy ścieków;
- Zapewnieniu możliwości podnoszenia i transportu ciężkich elementów w części pompowej przy pomocy odpowiedniej suwnicy,
- Wykonanie odpowiednich urządzeń do podnoszenia elementów przepompowni ścieków w celu ich konserwacji, naprawy lub wymiany,
- Montaż nowych urządzeń technologicznych,
- Wykonanie nowych dojazdów, zejść, dojsć i podestów,
- Wykonanie instalacji niezbędnych do funkcjonowania obiektu w tym c.o. i c.w.u., dostosowanie źródła ciepła do obowiązujących przepisów z zastosowaniem odnawialnych źródeł energii – np. kaskada pomp ciepła + PV + szczytowe źródło ciepła,
- Wykonanie instalacji wytwarzających energię elektryczną z wykorzystaniem źródeł odnawialnych i wykorzystanie powierzchni dachu istniejącego budynku składowo-garażowego i projektowanego budynku techniczno-garażowego do montażu takiej instalacji.

2.4.2. Rozbudowa istniejącego budynku składowo - garażowego z wykorzystaniem dostępnego obszaru wokół niego:

- Rozbudowa o budynek techniczno-garażowy dla nowej pompowni ścieków i z funkcją magazynowania istniejącego budynku składowo-garażowego. W budynku należy przewidzieć powierzchnię/pomieszczenie przepompowni ścieków, składowania skratek i pozostałości piaskownika oraz wydzieloną powierzchnię garażowo-magazynową umożliwiającą garażowanie np. wozu asenizacyjnego i/lub przyczepy, powierzchnie pod magazyn sprzętu i materiałów;

- Wykonanie bram wjazdowych z napędami ręcznymi i elektrycznymi (m.in. „na pilota”) i drzwiami przejściowymi osobno dla części pompowni ścieków i osobno dla części garażowo-magazynowej;
- Projektowany budynek techniczno-garażowy powinien być funkcjonalnie powiązany z istniejącym budynkiem składowo-garażowym, ale bez możliwości przechodzenia pomiędzy nimi;
- Wykonanie instalacji antyodorowej, instalacji wentylacji grawitacyjnej i mechanicznej, zgodnie z obowiązującymi przepisami prawa i normami osobno dla pomieszczenia przepompowni ścieków i osobno dla pomieszczenia garażowo-magazynowego, tak aby uniemożliwić przedostawanie się odorów z pomieszczenia pompowni do pomieszczenia garażowo-magazynowego;
- Wykonanie instalacji niezbędnych do funkcjonowania obiektu w tym c.o. i c.w.u., dostosowanie źródła ciepła do obowiązujących przepisów z zastosowaniem odnawialnych źródeł energii – np. kaskada pomp ciepła + PV + szczytowe źródło ciepła – dla całego obiektu
- Wykonanie instalacji wytwarzających energię elektryczną z wykorzystaniem źródeł odnawialnych i wykorzystanie powierzchni dachu istniejącego budynku składowo-garażowego i projektowanego budynku techniczno-garażowego do montażu takiej instalacji.
- Bryła projektowanego budynku techniczno-garażowego musi architektonicznie nawiązywać do istniejącej zabudowy terenu i jego elementów, w szczególności do istniejącego budynku składowo-garażowego.

2.4.3. Modernizacja istniejącej instalacji elektroenergetycznej zasilającej obiekt przepompowni ścieków i rozbudowa dla nowego budynku techniczno-garażowego, w tym:

- Dobór stacjonarnego agregatu prądotwórczego;
- Zabudowa systemu kompensacji mocy biernej (pojemnościowej), dobranego dla całego obiektu;
- Opomiarowanie parametrów elektroenergetycznych osobno dla obiektu pompowni ścieków, budynku składowo-garażowego i budynku techniczno-garażowego;
- Włączenie mierników parametrów elektroenergetycznych do systemu monitoringu i wizualizacji SCADA.

Zaprojektowane rozwiązanie powinno uwzględniać technologie wykonania robót na etapie realizacji w taki sposób, aby bezwzględnie zapewnić ciągłość pracy przepompowni. Zamawiający dopuszcza chwilowe przerwy w pracy pompowni na wykonanie niezbędnych przepięć, odcięć, zamknięć.

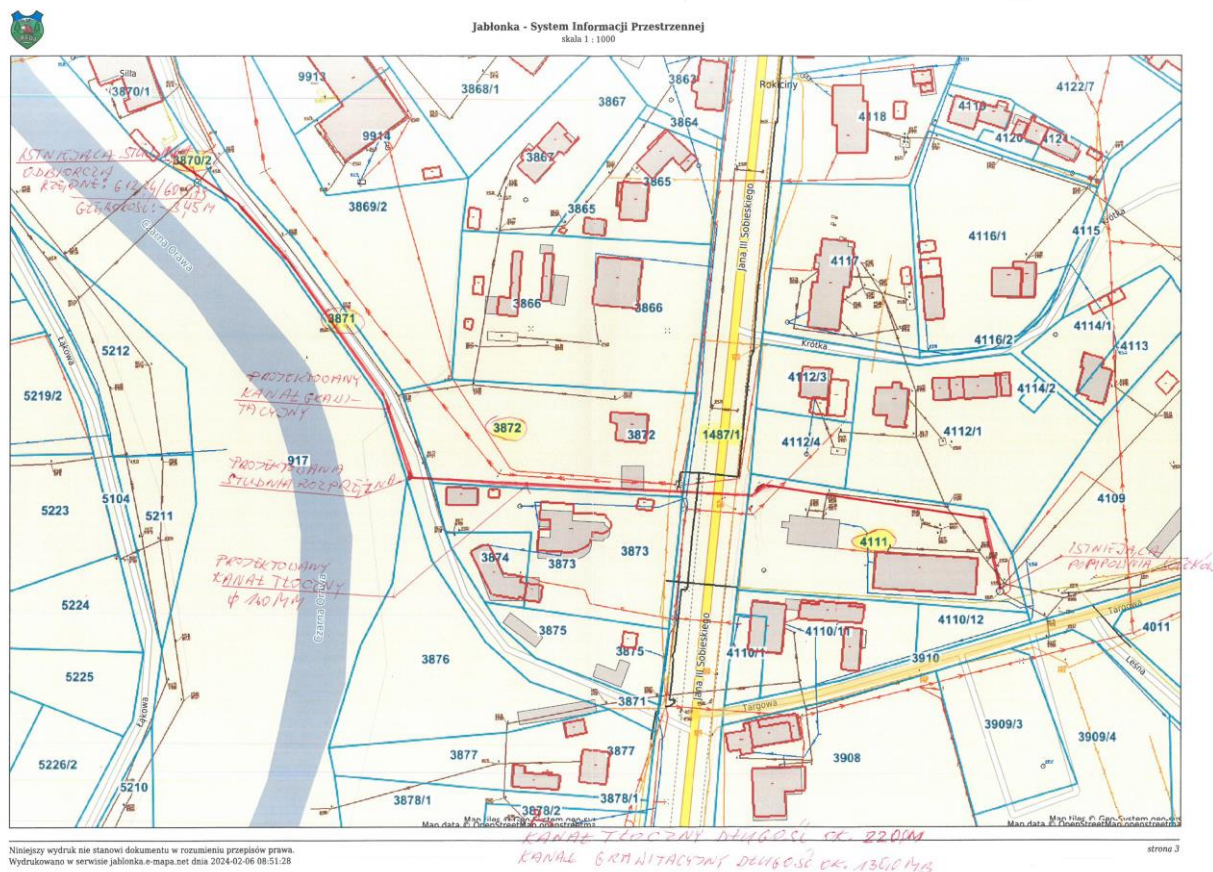
Wykonawca powinien w specyfikacji wykonania robót przedstawić wstępną koncepcję wykonania tymczasowych obejść na czas realizacji zadania, które zapewnią ciągłość pracy przepompowni. Materiały oraz roboty budowlane niezbędne do realizacji tego rozwiązania powinny być ujęte w kosztorysie inwestorskim oraz przedmiarach robót.

3. Aktualne uwarunkowania wykonania przedmiotu zamówienia.

Zakres dokumentacji projektowej obejmuje istniejącą przepompownię ścieków oraz budynek składowo - garażowy przy ul. Sobieskiego 35 A, działka nr ewid. 4111 w m. Jabłonka.

Zadanie inwestycyjne „Modernizacja, przebudowa i rozbudowa przepompowni ścieków oraz budynku przy ul. Sobieskiego 35 A, działka nr ewid. 4111 w m. Jabłonka” ujęte jest w Wieloletniej Prognozie Finansowej Gminy Jabłonka na lata 2024 – 2025.

4. Mapa orientacyjna z lokalizacją istniejących: przepompowni ścieków i budynku składowo-garażowego - dz. ew. nr 4111 w m. Jabłonka oraz proponowane przebiegi kanału grawitacyjnego i/lub kanału tłocznego.



5. Ogólne właściwości funkcjonalno-użytkowe.

Celem przedsięwzięcia jest zmodernizowanie istniejącego budynku przepompowni, poprawa jego stanu technicznego oraz dostosowanie istniejących obiektów do obowiązujących przepisów BHP, sanitarnych i ppoż. a także podniesienie standardów i zwiększenie funkcjonalności poprzez budowę nowej części budynku składowo – garażowego i modernizację ciągu technologicznego przepompowni ścieków wraz z przebudową kanału tłocznego (PE160 mm) oraz grawitacyjnego (fi 200 mm) w nowej lokalizacji wg załączonego schematu graficznego w skali 1: 1000 w tym przekroczenie Drogi Krajowej nr 7.

6. Opis wymagań Zamawiającego w stosunku do przedmiotu zamówienia.

6.1. Projekt budowlany i wykonawczy.

Projekt budowlany i wykonawczy powinien zostać wykonany zgodnie z Rozporządzeniem Ministra Rozwoju z dnia 11 września 2020 r. w sprawie szczegółowego zakresu i formy projektu budowlanego (Dz. U. z 2020 r., poz. 1609) oraz obejmować wszystkie niezbędne branże i być kompletny z punktu widzenia celu, któremu ma służyć.

6.2. Przedmiar robót.

- 1) Przedmiar robót powinien zawierać dane wyszczególnione w Rozporządzeniu Ministra Infrastruktury z dnia 2 września 2004 r. w sprawie szczegółowego zakresu i formy dokumentacji projektowej, specyfikacji technicznych wykonania i odbioru robót budowlanych oraz programu funkcjonalno-użytkowego (Dz. U. z 2013 r., poz. 1129);
- 2) W przedmiarze należy ująć zapis – *Wszystkie materiały rozbiórkowe Wykonawca robót wywiezie z terenu rozbiórki, zutylizuje i zagospodaruje swoim staraniem.*
- 3) Szczegółowe wytyczne Wykonawca dokumentacji projektowej zobowiązany jest pozyskać od Zamawiającego przed rozpoczęciem sporządzania Przedmiaru robót.

6.3. Kosztorys inwestorski.

- 1) Podstawa opracowania Rozporządzenie Ministra Infrastruktury z dnia 18 maja 2004 r. w sprawie określenia metod i podstaw sporządzania kosztorysu inwestorskiego, obliczania planowanych kosztów prac projektowych oraz planowanych kosztów robót budowlanych określonych w programie funkcjonalno-użytkowym (Dz. U. z 2004 r. Nr 130, poz. 1389);
- 2) Ceny materiałów, stawki robocizny kosztorysowej i ceny najmu sprzętu budowlanego jednostkowe należy przyjąć średnie krajowe wg biuletynu cen robót wydawnictwa SEKOCENBUD najbardziej aktualnego w stosunku do dnia opracowania przedmiotu umowy;
- 3) Należy zestawić wszystkie poszczególne kosztorysy branżowe w tabeli z podziałem na branże i wyliczeniem wartości zbiorczej netto, VAT i brutto. Wskazać datę opracowania i opatrzyć podpisami osób opracowujących.

6.4. Szczegółowe specyfikacje techniczne wykonania i odbioru robót budowlanych.

- 1) Szczegółowe specyfikacje techniczne wykonania i odbioru robót powinny zawierać wszystkie dane wyszczególnione w Rozporządzeniu Ministra Infrastruktury z dnia 2 września 2004 r. w sprawie szczegółowego zakresu i formy dokumentacji projektowej, specyfikacji technicznych wykonania i odbioru robót budowlanych oraz programu funkcjonalno-użytkowego (Dz. U. z 2013 r., poz. 1129).
- 2) Szczegółowe wytyczne Wykonawca dokumentacji projektowej uzyska od Zamawiającego przed rozpoczęciem sporządzania Szczegółowych specyfikacji technicznych wykonania i odbioru robót.

6.5. Wymagania dotyczące informacji BIOZ.

Informacja powinna zawierać dane wyszczególnione w Rozporządzeniu Ministra Infrastruktury z dnia 23 czerwca 2003 r. w sprawie informacji dotyczącej bezpieczeństwa i ochrony zdrowia oraz planu bezpieczeństwa i ochrony zdrowia (Dz. U. z 2003 r., Nr 120, poz. 1126).

6.6. Wymagania dotyczące uzgodnienia dokumentacji.

1. Zaproponowane rozwiązania koncepcyjne i projektowe Wykonawca jest zobowiązany uzgodnić każdorazowo z Zamawiającym.

2. Projekt budowlany, przed złożeniem wniosku o pozwolenie na budowę, o zmianę sposobu użytkowania lub zgłoszeniem robót niewymagających pozwolenia na budowę w Starostwie Powiatowym, Wykonawca uzgodni z Zamawiającym.
3. Zamawiający będzie organizował co najmniej jedno spotkanie robocze w miesiącu, na którym Wykonawca będzie przedkładał swoje propozycje projektowe do akceptacji oraz potwierdzał wywiązanie się z dotrzymania terminów realizacji poszczególnych elementów przedmiotu zamówienia określonych w harmonogramie prac.
4. Zamawiający zastrzega sobie prawo do uzasadnionej zmiany rozwiązań technicznych, typów oraz parametrów urządzeń opisanych w PFU.

6.7. Wymagania dotyczące formy opracowania.

1. Każdy egzemplarz (komplet) dokumentacji projektowej należy umieścić w oddzielnej teczce lub segregatorze oraz oznaczyć jako egzemplarz Inwestora (I, II), Starostwa Powiatowego (III), Nadzoru Budowlanego (IV) i w każdym zamieścić spis zawartości.
2. Każdy TOM w komplecie Projektu budowlanego powinien być obłożony w osobną okładkę (z możliwością jego wypięcia). Dopuszcza się łączenie Informacji BIOZ (TOM A) z Projektem budowlano-wykonawczym danej branży (TOM).

Wszelkie oryginały pism, warunków, uzgodnień powinny znajdować się w egzemplarzu nr I opisanym, jako „Egz. I – Archiwalny Inwestora”, pozostałe egzemplarze opisane, jako „Egz. II – Inwestora”, „Egz. III – Starostwa Powiatowego”, „Egz. IV – Nadzoru Budowlanego”.

6.8. Wymagania dodatkowe.

1. Wykonawca opracuje kompletną dokumentację projektową w wersji papierowej i jednobrzmiącej z nią wersji elektronicznej (2 szt. CD/pendrive) wraz z następującymi oświadczeniami, że:
 - a). Dokumentacja została wykonana zgodnie z umową, wiedzą techniczną, obowiązującymi przepisami i normami, celem jakiego ma służyć i wydana jest w stanie kompletnym;
 - b). Dokumentacja opracowana w wersji papierowej jest jednobrzmiąca z dokumentacją opracowaną w wersji elektronicznej;
2. Wersję elektroniczną, odzwierciedlającą dokładnie egzemplarz archiwalny (Egz. I – Archiwalny Inwestora) dokumentacji projektowej papierowej, Wykonawca przekaże w następującym formacie:
 - 2.1. Wersja zabezpieczona przed edycją w formacie *.pdf.
 - 2.2. Wersja z możliwością edycji:
 - a). Dokumenty w formacie *.pdf
 - b). Szczegółowe specyfikacje techniczne wykonania i odbioru robót w formacie *.doc
 - c). Kosztorysy inwestorskie w formacie *.doc lub *.xls oraz w formacie programu kosztorysującego
 - d). Przedmiary robót w formacie *.doc lub *.xls oraz w formacie programu kosztorysującego.
3. W ciągu 21 dni od dnia podpisania umowy Wykonawca przedstawi do akceptacji Zamawiającemu harmonogram prac uwzględniający wykonanie wszystkich czynności i opracowań projektowych będących przedmiotem zamówienia.

7. Roboty budowlane.

7.1. Wykonawca wykona roboty budowlane jako Etap nr 2 przedmiotu zamówienia zgodnie z dokumentacją projektową i uzyskanym pozwoleniem na budowę wykonaną jako Etap nr 1 przedmiotu zamówienia.

7.2. Wszystkie roboty należy wykonać z zachowaniem ciągłości pracy istniejącego obiektu. Należy zachować minimalne okresy wyłączenia z eksploatacji istniejącego obiektu do czasu zastąpienia go nowym układem technologicznym powstałym w ramach realizacji zadania modernizacji, przebudowy i rozbudowy przepompowni ścieków zlokalizowanej przy ul. Sobieskiego 35 A - dz. ew. nr 4111 w Jabłonce.

7.3. Wszystkie elementy, urządzenia i instalacje nowego, powstałego w wyniku realizacji zadania pod nazwą: „Modernizacja, przebudowa i rozbudowa przepompowni ścieków zlokalizowanej przy ul. Sobieskiego 35 A - dz. ew. nr 4111 w Jabłonce” obiektu mają być fabrycznie nowe, wolne od wad fizycznych i prawnych, wyprodukowane nie wcześniej niż w 2023 roku.

7.4. Realizacja przedmiotu zamówienia musi odbywać się z wykorzystaniem oficjalnych kanałów dystrybucyjnych dostawców i producentów, obejmujących również rynek Unii Europejskiej, zapewniających w szczególności realizację uprawnień gwarancyjnych.

7.5. Elementy wchodzące w skład przedmiotu zamówienia w dniu składania ofert nie mogą być przeznaczone przez producenta do wycofania z produkcji lub sprzedaży.

CZĘŚĆ INFORMACYJNA

1. Dokumenty potwierdzające zgodność zamierzenia budowlanego z wymaganiami wynikającymi z odrębnych przepisów.

- a). Przedmiot zamówienia jest zgodny z Miejscowym Planem Zagospodarowania Przestrzennego Gminy Jabłonka,
- b). Teren związany z modernizacją, przebudową i rozbudową przepompowni ścieków oraz budynku składowo-garażowego przy ul. Sobieskiego 35 A stanowi dz. ew. nr: 4111 przy w Jabłonce,
- c). Zadanie polegające na opracowaniu dokumentacji projektowej dla „Modernizacji, przebudowy i rozbudowy przepompowni ścieków oraz budynku składowo-garażowego przy ul. Sobieskiego 35A - dz. ew. nr: 4111 w Jabłonce zostało ujęte w Wieloletniej Prognozie Finansowej Gminy Jabłonka na lata 2024 – 2025,
- d). Zamawiający posiada prawo do dysponowania nieruchomością na cele budowlane.

3. Przepisy prawne i normy związane z projektowaniem i wykonaniem robót budowlanych.

Wykonawca zobowiązany jest znać wszystkie aktualne przepisy wydane przez władze centralne, miejscowe oraz inne przepisy, normy i wytyczne, które są w jakikolwiek sposób związane z robotami i będzie w pełni odpowiedzialny za przestrzeganie tych praw, przepisów i wytycznych. Wykonawca będzie przestrzegać praw patentowych oraz będzie w pełni odpowiedzialny za wypełnienie wszelkich wymagań prawnych odnośnie wykorzystania opatentowanych urządzeń lub metod i w sposób ciągły będzie informować Zamawiającego o swoich działaniach, przedstawiając kopie zezwoleń i inne odnośne dokumenty. Wykonawca opracuje dokumentację projektową przedsięwzięcia zgodnie z obowiązującymi w Polsce aktami prawnymi, normami i normatywami a w szczególności:

- 1) Ustawą z dn. 07.07.1994r. Prawo budowlane (Dz.U. nr 89 poz. 414 z późniejszymi zmianami)
- 2) Ustawą z dnia 27 marca 2003 r. o planowaniu i zagospodarowaniu przestrzennym (Dz.U.2003 r. Nr 80, poz. 717 z późniejszymi zmianami),
- 3) Ustawą z dnia 27 kwietnia 2001 r. Prawo ochrony środowiska (Dz.U. 2016 poz.627 z późniejszymi zmianami),
- 4) Ustawą z dnia 20 lipca 2017 r. Prawo wodne (Dz.U.2017 poz. 1566, 2180),
- 5) Ustawą z dnia 14 grudnia 2012 r. o odpadach (Dz.U.2013.21 z późniejszymi zmianami),
- 6) Ustawą z dnia 16 kwietnia 2004 r. o wyrobach budowlanych (Dz.U.2014 poz.883 z późniejszymi zmianami),
- 7) Ustawą z dnia 29 stycznia 2004 r. Prawo zamówień publicznych (Dz.U.2015 poz.2164 z późniejszymi zmianami),
- 8) Ustawą z dnia 17 maja 1989 r. Prawo geodezyjne i kartograficzne (Dz.U. 2015 poz.520),
- 9) rozporządzenia Ministra Transportu, Budownictwa i Gospodarki Morskiej z dnia 10.05.2013. w sprawie szczegółowego zakresu i formy dokumentacji projektowej, specyfikacji technicznych wykonania i odbioru robót budowlanych oraz programu funkcjonalno-użytkowego (Dz.U.z 2013 poz. 1129 z późniejszymi zmianami),

- 10) Rozporządzeniem Ministra Infrastruktury z dnia 18 maja 2004 r. w sprawie określenia metod i podstaw sporządzania kosztorysu inwestorskiego, obliczania planowanych kosztów prac projektowych oraz planowanych kosztów robót budowlanych określonych w programie funkcjonalno – użytkowym (Dz.U.2004.130.1389),
- 11) Rodzaje obiektów budowlanych, przy których realizacji jest wymagane ustanowienie inspektora nadzoru inwestorskiego (Dz.U.2001 Nr 138, poz.1554),
- 12) Rozporządzenie ministra infrastruktury i budownictwa z dnia 8 grudnia 2017 w sprawie warunków technicznych, jakim powinny odpowiadać budynki i ich usytuowanie (Dz.U.2017. poz. 2285),
- 13) Rozporządzenie Ministra Transportu, Budownictwa i Gospodarki Morskiej z dnia 25 kwietnia 2012 w sprawie Ustalenia geotechnicznych warunków posadowienia obiektów budowlanych (Dz.U.2012 poz.463),
- 14) Rozporządzenie Ministra Środowiska z dnia 18 listopada 2014 r. w sprawie warunków, jakie należy spełnić przy wprowadzaniu ścieków do wód lub do ziemi, oraz w sprawie substancji szczególnie szkodliwych dla środowiska wodnego (Dz. U. 2014 poz.1800),
- 15) Rozporządzenie Ministra Infrastruktury z dnia 23 czerwca 2003 r. w sprawie informacji dotyczącej bezpieczeństwa i ochrony zdrowia oraz planu bezpieczeństwa i ochrony zdrowia (Dz. U. z 2003 r. Nr 120, poz.1126),
- 16) Rozporządzenie Ministra Infrastruktury z dnia 6 lutego 2003 r. w sprawie bezpieczeństwa i higieny pracy podczas wykonywania robót budowlanych (Dz.U.2003r. Nr 47, poz. 401),
- 17) Rozporządzenie Ministra Rozwoju i Finansów z dnia 11 stycznia 2017 r. zmieniające rozporządzenie w sprawie bezpieczeństwa i higieny pracy podczas eksploatacji maszyn i innych urządzeń technicznych do robót ziemnych, budowlanych i drogowych (Dz.U.2017r. poz. 134),
- 18) Rozporządzenie Ministra Gospodarki z dnia 28 marca 2013 r. w sprawie bezpieczeństwa i higieny pracy przy urządzeniach i instalacjach energetycznych (Dz.U.2013. poz. 492).

Przed zastosowaniem wyżej powołanych przepisów należy zweryfikować ich aktualność.