

Do wszystkich uczestników postępowania  
ZP/90/2023

Łódź, dn. 27 września 2023r.

Sygnatura: ZP/90/2023

Sprawa: **Przetarg nieograniczony na roboty budowlane: „Budowa Budynku Radioterapii w ramach Drugiego etapu Centrum Kliniczno-Dydaktycznego Uniwersytetu Medycznego w Łodzi wraz z Akademickim Ośrodkiem Onkologicznym – wykończenie”**

Działając w oparciu art. 135 ustawy z dnia 29.01.2004 r. Prawo zamówień publicznych Zamawiający udziela wyjaśnień treści Specyfikacji Istotnych Warunków Zamówienia.

### Pytania i odpowiedzi cz. III

14. Czy Zamawiający przekaże na etapie przetargu wzór dokumentu BEP o którym mowa w zał.10 do Umowy?

**Odpowiedź:** Zamawiający udostępnił wzór dokumentu BEP o którym mowa w zał. 10 do Umowy. Dokładny zakres BEP będzie przedmiotem uzgodnienia z Zamawiającym. Zamawiający oczekuje, że minimalny zakres BEP będzie zgodny ze wzorcami udostępnionymi w Building Standard PL oraz na stronach Ministerstwa Rozwoju i Technologii.

15. Czy Zamawiający przekaże na etapie przetargu aktualny dokument BEP, wykorzystywany przy realizacji stanu surowego budynku?

**Odpowiedź:** Zamawiający udostępnia aktualny dokument BEP wykorzystywany przy realizacji stanu surowego budynku.

-----  
20A. Czy Zamawiający przekaże na etapie przetargu dokument 240-IP-00-XX-NO-X-00001-BEP, a także standard nazewnictwa opracowany w ramach stanu surowego?

**Odpowiedź:** Zamawiający udostępnia dokument 240-IP-00-XX-NO-X-00001-BEP, a także standard nazewnictwa opracowany w ramach stanu surowego.

-----  
32. Prosimy o informację w którym miejscu należy przyłączyć się do instalacji poczty pneumatycznej? Udostępnione kosztorysy mówią tylko o ilości kompletów a nie podają przedmiarów poszczególnych elementów ww. instalacji.

**Odpowiedź:** Włączenie instalacji poczty pneumatycznej do wykonanej instalacji w budynku A1. Instalacja zakończona za zwrotnicą w osi 5 budynku A1. Zamawiający zmodyfikował kosztorys – załącznik nr 2.07 do SWZ.

-----  
37. Prosimy o wskazanie jaki typ umywalek należy wycenić z uwagi na rozbieżności w udostępnionej dokumentacji (w kosztorysie wyszczególniona jest tylko umywalka o nr indeksowym Ud1.3, natomiast w kartach materiałowych pojawia się podział na umywalki o nr indeksowych Ud1.3 i Ud1.3ś).

**Odpowiedź:** Należy wycenić zgodnie z kosztorysem.

38. Prosimy o wyjaśnienie kwestii związanej z rozbieżnościami w numerach indeksowych misek ustępowych. W kartach materiałowych występuje nr indeksowy Ua1 (brak go w przedmiarach), natomiast w przedmiarze występuje nr indeksowy Um1, którego brak w kartach.

**Odpowiedź:** Błąd zapisu w kosztorysie. Ua1 tożsame z Um1. Poprawiono kosztorys - załącznik nr 2.09 do SWZ.

40. W kosztorysach dot. branży sanitarnej zostały wyszczególnione zakresy prac dla następujących faz: 0 (Stan „0”), 2 (Zakład Radioterapii), 3 (Zakład Brachyterapii), 4 (Strefa Wejściowa budynku Radioterapii), 5 (Zakład Diagnostyki Obrazowej), 6 (Zakład Medycyny Nuklearnej). Nie ma natomiast wyszczególnionego zakresu prac dla Fazy 1 (komunikacja – łącznik podziemny – pomiędzy budynkiem Radioterapii i budynkiem A1). Prosimy o potwierdzenie, że elementy instalacji, które zostały zaprojektowane dla ww. fazy, zostały uwzględnione w zakresie prac dot. innych faz. Jeśli nie, prosimy o informację, w jaki sposób należy je wycenić, z uwagi na brak możliwości nanoszenia zmian w kosztorysach udostępnionych do przetargu.

**Odpowiedź:** Wszystkie zakresy zostały uwzględnione w kosztorysie.

57. Zwracam się z wnioskiem o doprecyzowania zakresu wykonania instalacji poczty pneumatycznej, dostępna dokumentacja przewiduje zakończenie poczty w łączniku podziemnym, czy poza łącznikiem jest instalacja wykonana i gotowa do wpięcia?

**Odpowiedź:** Patrz odpowiedź na pytanie nr 32.

58. Zwracam się z wnioskiem o doprecyzowanie ilości przyborów sanitarnych w kosztorysie nr ZP\_90\_2023 – załącznik nr 2.09 do SWZ – kosztorys – Instalacje Sanitarne pozycja 13, uwzględnia umywalk (x4) oraz misek ustępowych (x4) wraz z armaturą. Według projektu : 4 toalety podciśnieniowe, 7 umywalk, 2 prysznice, 1 zlew gospodarczy

**Odpowiedź:** Zamawiający zmodyfikował kosztorys – załącznik nr 2.09 do SWZ.

59. Prosimy o doprecyzowanie zakresu instalacji odgromowej

**Odpowiedź:** Instalacja odgromowa, objęta projektem, została zrealizowana w trakcie budowy stanu surowego i elewacji budynku. Do wykonania pozostały elementy drobne określone zakresem w przedmiarze robót.

65. Jaki rodzaj wykończenia sufitów Zamawiający przewiduje w komunikacji P0.KO.3? Brak informacji na rzucie sufitów.

**Odpowiedź:** W pomieszczeniu P0.KO.3 należy zamontować sufit SP-2 zgodnie z wymaganiami zawartymi w kosztorysie nakładczym.

69. Proszę o weryfikację i wskazanie właściwych przedmiarów dla stosowanych typów sufitów. Występują rozbieżność w zestawieniach i typach sufitów, wartości i typy są różne dla zestawienia wskazanego na rysunku, powierzchni policzonych zgodnie z typami sufitów wskazanymi w legendzie na rysunkach, przedmiarach w kosztorysie w dziale Architektura i Konstrukcja, np. zgodnie z legendą w budynku zaprojektowano łącznie 2656,85 m<sup>2</sup> sufitu typu SP1, natomiast w zestawieniu i w przedmiarze ilość wynosi 0 m<sup>2</sup>; dla sufitu typu SP2 wartości wskazane w dokumentacji to odpowiednio: zestawienie na rysunku 2142,31 m<sup>2</sup>, powierzchnia policzona zgodnie z legendą 2136,09 m<sup>2</sup>, przedmiar 1931,84 m<sup>2</sup>.

**Odpowiedź:** Sufity należy wycenić zgodnie kosztorysem nakładczym.

72. W dokumencie 240-IP-BR-XX-TD-A-00001-C.pdf projektu wykonawczego na stronie 56 wskazano parametry wykładziny WP-1. Z informacji uzyskanych na rynku materiałów budowlanych brak jest

rozwiązania spełniające podane kryteria. Proszę o wskazanie rozwiązania materiałowego spełniającego podane kryteria bądź dostosowanie wymaganych parametrów do rozwiązań dostępnych na rynku.

**Odpowiedź:** Według wiedzy Zamawiającego na rynku są dostępne wykładziny o takich parametrach. Dodatkowo Zamawiający wskazuje, że są to wymagania minimalne.

80. W par 14 ust 4 przewidziane są czasy reakcji w przypadku stwierdzenia wady. Należy wskazać, że czas reakcji wynoszący 4 godziny w przypadku, gdy zdarzenie może nastąpić w godzinach nocnych, zwłaszcza w dni ustawowo wolne od pracy jest niezwykle krótki. Podobnie okres 24 godzin, uniezależniony od tego, czy mamy do czynienia z dniem roboczym czy też nie. Sugerujemy zmianę odpowiednio na 12 godzin oraz 1 dzień roboczy.

**Odpowiedź:** Zamawiający odmawia zmiany w powyższym zakresie.

86. ust. 5.3. in fine – wnosimy o potwierdzenie, że Wykonawca, przedstawiając dowody dotyczące wykazywanych robót budowlanych, określić ma, zgodnie z § 9 ust. 1 pkt 1 Rozporządzenia Ministra Rozwoju, Pracy i Technologii w sprawie podmiotowych środków dowodowych oraz innych dokumentów lub oświadczeń, jakich może żądać Zamawiający od Wykonawcy (Dz.U. z 2020 r. poz. 2415), czy roboty budowlane zostały wykonane należycie. Zamawiający wymaga obecnie, aby przedstawiane dowody określały, czy roboty budowlane zostały wykonane w sposób należyty, zgodnie z zasadami sztuki budowlanej i prawidłowo ukończone, co stanowi nawiązanie do treści nieobowiązującego już Rozporządzenia.

**Odpowiedź:** Zamawiający dokonał korekty zapisów.

87. ust. 12.1 pkt 4 – wnosimy o usunięcie wymogu przedstawiania wraz z ofertą Harmonogramu rzeczowo-czasowego opracowanego zgodnie z wytycznymi określonymi w załączniku nr 2A do SWZ. Zwracamy uwagę na brak podstaw do żądania przez Zamawiającego przedstawienia dokumentów, które nie są niezbędne do przeprowadzenia postępowania, zwłaszcza że Wykonawca zobowiązany będzie przedstawić harmonogram na etapie po podpisaniu umowy. Nadmieniamy również, że analogiczny wymóg dotyczący przedstawienia harmonogramu Zamawiający przewidywał chociażby w postępowaniu dotyczącym budowy budynku Radioterapii nr ZP/114/2021 – w odnośnym postępowaniu wymóg ten był jednak uzasadniony faktem, że załączenie do oferty harmonogramu realizacji zgodnego lub niezgodnego z wytycznymi Zamawiającego stanowiło kryterium oceny ofert, co nie ma miejsca w odnośnym postępowaniu Załącznik nr 1 do SWZ

**Odpowiedź:** Zamawiający odmawia zmiany w powyższym zakresie.

89. Prosimy o potwierdzenie, czy „osoba upoważniona do kontaktów z Zamawiającym w sprawach dotyczących realizacji umowy” wykazywana w sekcji D jest osobą, z którą Zamawiający kontaktuje się w celu skoordynowania procesu zawarcia umowy, czy też osobą, która reprezentuje Wykonawcę również po zawarciu umowy, na etapie realizacji zamówienia Wzór umowy:

**Odpowiedź:** Osoba wskazywana w sekcji D jest osobą do kontaktów na etapie realizacji umowy. Zamawiający wskazuje, że to Wykonawca decyduje o tym, czy w sekcji A i D będą wskazane te same osoby czy nie.

109. Proszę o potwierdzenie, że w ofercie należy uwzględnić wykonanie harmonogramu (model 4D), brak informacji o konieczności przygotowania w/w dokumentu w opisie przedmiotu zamówienia.

**Odpowiedź:** Zamawiający nie potwierdza. Zamawiający wymaga dostarczenia modelu 5D zgodnie z wymaganiami z załącznika nr 10. Wzór umowy został zmodyfikowany w tym zakresie.

114. BIM: Czy Zamawiający udostępni Wykonawcy Model Powykonawczy w plikach natywnych przygotowany przez firmę realizującą stan surowy budynku? Czy wymagania dotyczące modelu powykonawczego stanu surowego były tożsame z wymaganiami dot. modelu dla niniejszego postępowania?

**Odpowiedź:** Zamawiający udostępni model powykonawczy w plikach natywnych przygotowany przez firmę realizującą stan surowy budynku. Patrz odpowiedź nr 317.

115. BIM: Czy zakresem odpowiedzialności Wykonawcy za model powykonawczy będą tylko elementy podlegające realizacji w niniejszym przetargu? Czy też Zamawiający oczekuje weryfikacji i korekty modelu powykonawczego stanu surowego realizowanego przez innego Wykonawcę?

**Odpowiedź:** Zamawiający informuje, że modele stanu surowego zamkniętego będą zawierały wyłącznie zakres prac i elementów realizowanych w ramach kontraktu stanu surowego zamkniętego. Zamawiający oczekuje weryfikacji, ewentualnej korekty i dalszego rozwijania modelu powykonawczego stanu surowego celem dostarczenia w ramach dokumentacji powykonawczej jednego, spójnego modelu powykonawczego. Zamawiający oczekuje, że Wykonawca w ramach opracowania dokumentacji powykonawczej przedstawi kompletną dokumentację powykonawczą, w tym zakres, zarówno dla stanu surowego i podlegającego w ramach realizacji w niniejszym przetargu. Zamawiający zwraca szczególną uwagę, aby rysunki powykonawcze zawierały komplet informacji z budowy stanu surowego i informacje z niniejszego przetargu. Zamawiający dopuszcza, aby wykonawca opracował dokumentację powykonawczą rozwijając wykonawcze modele projektowe, przy czym model powykonawczy musi zawierać informację z etapu stanu surowego zamkniętego.

116. BIM: W punkcie 3.3 załącznika nr 10 WYMAGANIA DOTYCZĄCE STANDARDU WYKONANIA DOKUMENTACJI BIM Zamawiający wymaga określenia odpowiedniego personelu i przydziału ról, czy Zamawiający ma konkretne wymagania dotyczące osób koordynujących BIM po stronie Wykonawcy?

**Odpowiedź:** Zamawiający nie stawia konkretnych wymagań w tym obszarze.

117. BIM: W punkcie 3.5 załącznika nr 10 WYMAGANIA DOTYCZĄCE STANDARDU WYKONANIA DOKUMENTACJI BIM Zamawiający informuje że ma dostęp do platformy BIM360. Proszę o doprecyzowanie czy chodzi o platformę BIM 360 DOCS czy może platformę DOCS 360 Team? Platformy znacząco różnią się w swojej funkcjonalności.

**Odpowiedź:** Zamawiający nie posiada już dostępu do platformy do platformy BIM 360. Zamawiający zmodyfikował załącznik nr 10 w tym zakresie. Wykonawca w ramach dostarczenia CDE musi zapewnić Zamawiającemu łącznie do 20 kont użytkownika.

118. BIM: W punkcie 3.5 załącznika nr 10 WYMAGANIA DOTYCZĄCE STANDARDU WYKONANIA DOKUMENTACJI BIM Zamawiający informuje że ma dostęp do platformy BIM360 oraz Think Project. Proszę o informację czy Wykonawca może korzystać z platform Zamawiającego a czy powinien dostarczyć platformę CDE na własny koszt?

**Odpowiedź:** Zamawiający korzysta z platform dostarczonych przez innych wykonawców w ramach innych inwestycji (Think Project, EPMflow, Dalux). Wykonawca dostarczy platformę CDE na własny koszt.

119. BIM: W punkcie 3.7 załącznika nr 10 WYMAGANIA DOTYCZĄCE STANDARDU WYKONANIA DOKUMENTACJI BIM Zamawiający wymaga aby to Wykonawca był odpowiedzialny za "prawidłową koordynację oraz efektywne wykrywanie kolizji", czy Zamawiający ma na myśli oba etapy realizacji tj. elementy realizowane przez Wykonawcę stanu surowego oraz elementy dotyczące niniejszego

postępowania przetargowego? Jeżeli tak to kto ponosi koszty rozwiązywania potencjalnych kolizji powstałych na styku obu etapów?

**Odpowiedź:** [Patrz odpowiedź na pytanie 16 i 20.](#)

120. BIM: W punkcie 3.7 załącznika nr 10 WYMAGANIA DOTYCZĄCE STANDARDU WYKONANIA DOKUMENTACJI BIM Zamawiający wymaga aby to Wykonawca był odpowiedzialny za "prawidłową koordynację oraz efektywne wykrywanie kolizji". Czy w przypadku wykrycia kolizji Projektant jest zobowiązany do ich rozwiązania oraz wprowadzenia zmian w modelu i dokumentacji?

**Odpowiedź:** [Patrz odpowiedź na pytanie 16 i 20.](#)

121. BIM: W punkcie 3.11 załącznika nr 10 WYMAGANIA DOTYCZĄCE STANDARDU WYKONANIA DOKUMENTACJI BIM Zamawiający Wymaga przygotowania Modelu BIM 7D, proszę o doprecyzowanie zakresu danych które mają być zawarte w modelu lub określeniu maksymalnej ilości parametrów do wprowadzenia.

**Odpowiedź:** [Zamawiający zmodyfikował załącznik nr 10.](#)

122. BIM: W punkcie 3.11 załącznika nr 10 WYMAGANIA DOTYCZĄCE STANDARDU WYKONANIA DOKUMENTACJI BIM Zamawiający informuje, że w celu zarządzania danymi FM przechowuje obecnie dokumenty na platformie Sharepoint, platformą do wymiany danych na projekcie ma być natomiast wybrana platforma CDE, zgodnie z punktem 3.5 jest mowa np. o BIM360 oraz ThinkProject. Proszę o doprecyzowanie czy dane do FM mają znajdować się w platformie Sharepoint i czy należy je tam przenieść z platformy CDE (BIM 360/ThinkProject) po zakończeniu budowy? Jak ma wyglądać połączenie danych z modelem? (np. karty materiałowe, gwarancje itp.)

**Odpowiedź:** [Patrz odpowiedź na pytanie 118. Zamawiający nie potwierdza, że dane do systemu FM mają zostać przeniesione na platformę SharePoint. Zamawiający wymaga, aby Wykonawca w ramach opracowania dokumentacji powykonawczej przekazał Zamawiającemu całość dokumentacji powykonawczej w formie ustrukturyzowanych folderów, w tym część struktury będzie na potrzeby przekazania danych do systemu FM. Szczegóły określa załącznik nr 10.](#)

123. BIM: W punkcie 5.2 załącznika nr 10 WYMAGANIA DOTYCZĄCE STANDARDU WYKONANIA DOKUMENTACJI BIM w sekcji dotyczącej Dokumentacji 2D Zamawiający wymaga aby dokumentacja projektowa obejmująca rysunki 2D oraz tabele zestawcze była generowana z modelu 3D, proszę o informację czy dostarczona Wykonawcy dokumentacja 2D również jest generowana z modeli 3D, jest z nią tożsama?

**Odpowiedź:** [Zamawiający potwierdza.](#)

124. BIM: W punkcie 5.2 załącznika nr 10 WYMAGANIA DOTYCZĄCE STANDARDU WYKONANIA DOKUMENTACJI BIM Zamawiający Wymaga przygotowania między innymi modelu 6D oraz modelu 7D, proszę o doprecyzowanie zakresu danych które mają być zawarte w modelach lub określeniu maksymalnej ilości parametrów, które należy wprowadzić.

**Odpowiedź:** [Zamawiający zmodyfikował załącznik nr 10. Zamawiający nie wymaga modelu 6D. Wymagania dotyczące zakresu danych modelu 7D zostały opisane w załączniku nr 10.](#)

125. BIM: W punkcie 5.2 załącznika nr 10 WYMAGANIA DOTYCZĄCE STANDARDU WYKONANIA DOKUMENTACJI BIM Zamawiający Wymaga oznakowania kodami QR pomieszczeń oraz urządzeń w celu zarządzania obiektem na etapie realizacji. Prośba przynajmniej o szacunkowe określenie jaka będzie ilość urządzeń przeznaczonych do oznakowania.

**Odpowiedź:** [Zamawiający zmodyfikował załącznik nr 10.](#)

126. BIM: W punkcie 4.4 załącznika nr 10 WYMAGANIA DOTYCZĄCE STANDARDU WYKONANIA DOKUMENTACJI BIM Zamawiający wymaga określonego poziomu szczegółowości LOD dla poszczególnych działów. Modele udostępnione przez Zamawiającego nie zawierają modelu otoczenia i zagospodarowania, w punkcie 5.2 Załącznika 10, również nie ma mowy o modelu branżowym PZT, natomiast tabela z wymaganiami LOD dla projektu powykonawczego je zawiera. Czy Wykonawca ma zamodelować wszystkie elementy zawarte w wierszach „Zagospodarowanie terenu” i „Prace tymczasowe/ towarzyszące”, czy te wiersze są jedynie informacyjne? Konstrukcja jest realizowana przez innego Wykonawcę który jak rozumiemy dostarczy modele swojej części zgodnie z wymaganiami?

**Odpowiedź:** Wykonawca nie jest zobowiązany do modelowania elementów towarzyszących. Wykonawca jest zobowiązany do modelowania elementów PZT, jeżeli są one w zakresie jego robót.

127. BIM: Czy Zamawiający zgodzi się, aby do rozliczeń, wycen Wykonawca stosował Intercenbud?

**Odpowiedź:** Zamawiający nie wyraża zgody na powyższe.

-----  
129. BIM: Pytanie do załącznika nr 10 punkt 2 - czy AIM ma być dla wszystkich elementów czy tylko dla wybranych?

**Odpowiedź:** Szczegółowe wymagania w tym zakresie określa załącznik nr 10.

130. BIM: Skaniny laserowy - proszę o wyszczególnienie na jakim etapie prac ma zostać wykonany skaniny laserowy obiektu, czy będzie to jednokrotna inwentaryzacja pod koniec realizacji?

**Odpowiedź:** Zamawiający nie narzuca częstotliwości, dokładności i terminów skanowania obiektu, jednakże wymaga aby efektem skanowania była dokumentacja powykonawcza, wiernie odzwierciedlająca geometryczną lokalizację wybudowanych elementów, a także wymaga aby częstotliwość skanowania była dostosowana do prowadzenia prac, tak aby powstające chmury punktów obejmowały roboty ulegające zakryciu (m.in. instalacje w ścianach działowych, przed ściankach i szachtach, instalacje w strefie nad sufitem podwieszonym). Niezależnie od powyższego Zamawiający wymaga wykonania opracowania jednego skanu końcowego całego obiektu wewnątrz przed jego wyposażeniem (tak, aby wyposażenie nie przesłaniało elementów wykonanych na ścianach, sufitach, podłogach) oraz budynku z zewnątrz.

-----  
135. Prosimy o wskazanie miejsca wykonania przyłączy do celów budowlanych.

**Odpowiedź:** Zamawiający określa miejsce podłączenia przyłącza elektrycznego, na czas budowy, jako rozłącznik bezpiecznikowy w rozdzielnicy głównej stacji transformatorowej SO6. Po stronie Wykonawcy będzie zamontowanie układu pomiarowego. Instalacja wody jest w budynku, wymagane będzie założenie wodomierza.

136. Prosimy o potwierdzenie, że wszelkie koszty materiałów eksploatacyjnych w okresie gwarancji są po stronie Zamawiającego.

**Odpowiedź:** Zamawiający potwierdza, iż wszelkie koszty materiałów eksploatacyjnych w okresie gwarancji są po stronie Zamawiającego. Zamawiający zwraca uwagę na zapis § 14 ust. 16.

137. Czy została sporządzona dokumentacja techniczna z zakresu ochrony radiologicznej zawierająca parametry techniczne wybranych i instalowanych urządzeń? Jeśli tak to prosimy o udostępnienie.

**Odpowiedź:** Kompletnie opracowanie ochrony radiologicznej jest w folderze „CZĘŚĆ VIII\_OCHRONA RADIO”. Nie zawiera ona parametrów technicznych urządzeń, gdyż będą one wybrane w osobnym postępowaniu.



-----  
142. Dotyczy akustyki: Prosimy o przekazanie operatu akustycznego, o którym mowa w opisie architektury dział 9.2.3.

**Odpowiedź:** Wszystkie wytyczne w zakresie akustyki znajdują się w opisie architektury. Mylnie użyto słów „operat akustyczny” w opisie architektury.

143. "Dot. BIM Wymagania Zamawiającego dotyczą dostarczenia modelu powykonawczego: W związku z tym prosimy o sprostowanie informacji zawartych w załączniku nr 10 odnośnie modelowania prac tymczasowych/towarzyszących (tabela 'Poziomy szczegółowości zalecenia ogólne') i potwierdzenie, że modele wymienionych działów są poza zakresem GW.

**Odpowiedź:** Zamawiający nie wymaga modelowania prac tymczasowych/towarzyszących.

144. Prosimy o informację na jakim etapie realizacji budynku CKD Radioterapia zostaną dostarczone akceleratory w ramach odrębnego postępowania. Pytanie podyktowane jest zapisami naniesionymi na rzut kondygnacji -1 (rysunek 240-IP-BR-02-DR-A02001) wskazującymi drogę transportu urządzeń oraz konieczność wykonania drzwi i ścian działowych i ich wykończenia po zakończeniu dostaw. Czy w związku z rezygnacją z dostawy akceleratorów wskazane elementy mają zostać wykonane (do późniejszego demontażu w ramach odrębnego postępowania), czy ich wykonanie jest poza zakresem postępowania na budowę CKD Radioterapii? Prosimy o odpowiednie skorygowanie kosztorysów w zakresie powyższych prac.

**Odpowiedź:** Dostawa akceleratorów będzie przedmiotem osobnego postępowania. Wycenę należy wykonać zgodnie z załączonymi kosztorysami.

-----  
149. Jeśli w zakresie tego postępowania jest połączenie instalacji poczty pneumatycznej z istniejącą na terenie CKD UM w Łodzi prosimy o wskazanie miejsca i sposobu włączenia instalacji poczty pneumatycznej dla budynku Radioterapii oraz o podanie nazwy obecnego dostawcy na budynku CKD w celu zapewnienia integralności systemów poczty

**Odpowiedź:** Patrz odpowiedź na pytanie nr 32. Firma wykonująca instalację: „LOGISYSTEM” Sp. z o.o.

-----  
157. Prosimy o przekazanie uzgodnień z Veolią dotyczących węzła cieplnego.

**Odpowiedź:** Zamawiający udostępnia uzgodniony projekt węzła cieplnego.

158. Prosimy o przekazanie uzgodnień ze ZWiK.

**Odpowiedź:** Nie ma potrzeby uzgadniania projektu ze ZWiK.

159. Prosimy o informacje w jaki sposób zostały wykonane przyłącza kanalizacji deszczowej, sanitarnej, przyłącze wodociągowe i sieci cieplnej. Czy bosa króćce znajdują się w pomieszczeniach technicznych (węzeł, pomieszczenie wodomierzowe)? Czy należy wycenić przejścia przez fundamenty?

**Odpowiedź:** Przyłącza zostały wprowadzone do budynku Radioterapii.

160. Wytyczne zawarte w opisie branży wentylacyjnej "240-IP-BR-XX-TD-S-57301\_opis" dotyczące central wentylacyjnych jednoznacznie wskazują na producenta co po pierwsze jest niezgodne z Prawem Zamówień Publicznych a jednocześnie zmniejszają konkurencyjność składanych ofert. Prosimy o potwierdzenie, że informacje zawarte w opisie należy traktować jako ogólne wytyczne dla central wentylacyjnych i Zamawiający dopuszcza zastosowanie innego producenta niż opisanego w projekcie.

**Odpowiedź:** Zamawiający wskazuje, iż wedle oświadczeń projektantów wytyczne nie ograniczają się do jednego producenta. Zamawiający w sposób oczywisty dopuszcza produkty każdego producenta, który spełnia wytyczne dokumentacji projektowej.

161. Wytyczne zawarte w opisie branży wentylacyjnej "240-IP-BR-XX-TD-S-57301\_opis" dotyczące systemu sterowania automatyką belek grzewczo-chłodzących jednoznacznie wskazują na producenta co po pierwsze jest niezgodne z Prawem Zamówień Publicznych a jednocześnie zmniejszają konkurencyjność składanych ofert. Zaproponowane rozwiązanie znacznie zwiększa koszt budowy instalacji wentylacji, na rynku dostępne jest szereg rozwiązań znacznie tańszych, gwarantujących przy tym działanie systemu zgodnie z ideą projektu. Prosimy o potwierdzenie, że informacje zawarte w opisie należy traktować jako ogólne wytyczne dla systemu sterowania automatyką belek grzewczo-chłodzących i Zamawiający dopuszcza zastosowanie innego producenta niż opisanego w projekcie.

**Odpowiedź:** Zamawiający wskazuje, iż wedle oświadczeń projektantów wytyczne nie ograniczają się do jednego producenta. Zamawiający w sposób oczywisty dopuszcza produkty każdego producenta, który spełnia wytyczne dokumentacji projektowej.

162. Prosimy o potwierdzenie, że Wykonawca odpowiedzialny za wykonanie budynku w zakresie surowym, wykonał wszystkie niezbędne przepusty instalacyjne.

**Odpowiedź:** W zakresie przepustów elektrycznych wykonane zostały przepusty, w ścianie zewnętrznej, dla kabli zasilających główne rozdzielnice elektryczne w budynku Radioterapii.

Na chwilę obecną Zamawiający nie przewiduje budowy nowych przepustów elektrycznych w ścianach zewnętrznych.

Zakres wykonanych przepustów wewnątrz budynku Wykonawcy mieli możliwość zweryfikowania podczas wizji lokalnej. Nie wszystkie przepusty wewnętrzne zostały wykonane.

163. Prosimy o informację w jaki sposób należy przewidzieć dostawę central wentylacyjnych oraz pozostałej armatury wielkogabarytowej do wykonanego (zamkniętego) pomieszczenia wentylatorni P1.PT.1

**Odpowiedź:** Konstrukcja dachu umożliwia wstawienie armatury wielkogabarytowej.

- 171. Prosimy o odpowiedź czy do budynku Radioterapii został doprowadzony kabel 24x YnKXS 1\*240 zasilający rozdzielnicę RG1. Jeśli nie to prosimy o podanie długości linii kablowej."

**Odpowiedź:** Kable 24x YnKXS 1\*240 zostały wykonane.

172. Prosimy o odpowiedź czy do budynku Radioterapii został doprowadzony kabel 16x YnKXS 1\*240 zasilający rozdzielnicę RG1R. Jeśli nie to prosimy o podanie długości linii kablowej."

**Odpowiedź:** Kable 16x YnKXS 1\*240 zostały wykonane.

173. Prosimy o podanie producenta Systemu Monitorowania Prądów Różnicowych."

**Odpowiedź:** Zamawiający na etapie przetargu nie może wskazać producenta Systemu Monitorowania Prądów Różnicowych. Wybór producenta zostanie dokonany na etapie realizacji, na podstawie parametrów określonych w dokumentacji projektowej.

174. Prosimy o odpowiedź czy w budynku Radioterapii są zainstalowane przejścia szczelne dla linii kablowych."

**Odpowiedź:** W zakresie przepustów elektrycznych wykonane zostały przepusty szczelne, w ścianie zewnętrznej, dla kabli zasilających główne rozdzielnice elektryczne w budynku Radioterapii.



175. Prosimy o potwierdzenie, że oświetlenie zewnętrzne, przekładki i kolizje kabli SN i nN zostały wykonane i nie wchodzi w zakres robót GW."
- Odpowiedź:** Wskazany zakres nie wchodzi w zakres realizacji.
176. Prosimy o potwierdzenie, że w budynku Radioterapii została wykonana instalacja odgromowa zgodnie z poniższymi rysunkami:
- 240-IP-BR-10-DR-E-61701-Plan instalacji odgromowej - Poziom P1.pdf
  - 240-IP-BR-20-DR-E-61702-Plan instalacji odgromowej - Poziom P2.pdf"
- Odpowiedź:** Patrz odpowiedź nr 59.
177. Prosimy o potwierdzenie, że w budynku Radioterapii zostały wykonane wszystkie wypusty do połączeń wyrównawczych zgodnie z poniższymi rysunkami:
- 240-IP-BR-02-DR-E-61201-Instalacja uziemiająca - Poziom P-2.pdf
  - 240-IP-BR-01-DR-E-61202-Instalacja uziemiająca - Poziom P-1.pdf
  - 240-IP-BR-0-DR-E-61203-Instalacja uziemiająca - Poziom P0.pdf
  - 240-IP-BR-1-DR-E-61204-Instalacja uziemiająca - Poziom P1.pdf"
- Odpowiedź:** Wypusty dla instalacji połączeń wyrównawczych zostały wykonane na poziomie 02; pozostały zakres instalacji jest do wykonania.
178. Prosimy o podanie nazw producenta systemu SAP, który należy zintegrować z budynkiem A1."
- Odpowiedź:** W budynku A1 instalacja SAP została wykonana na elementach firmy Schrack.
179. Prosimy o podanie odległości pomiędzy Pom. Monitoringu Bud A.1 a Pom. Teletechnicznym P01.PT.3 Bud. Radioterapii."
- Odpowiedź:** Długość ułożenia przewodu lub światłowodu od Pomieszczenia Monitoringu w budynku A1 do pomieszczenia P01.PT.3 wynosi około 160 m.
180. Prosimy o wyjaśnienie na czym ma polegać współpraca SAP z systemem przyzywowym, o czym wspomina pkt. „cyfrowe przekazanie informacji o alarmie do systemu przyzywowego”"
- Odpowiedź:** Celem współpracy systemu SAP z przyzywowym jest skrócenie czasu identyfikacji miejsca zagrożenia pożarem poprzez przekazanie informacji o zagrożeniu z systemu SAP do przyzywowego.
181. Prosimy o podanie nazw producenta systemu SKD, który należy zintegrować z budynkiem A1.
- Odpowiedź:** W budynku A1 instalacja SKD została wykonana na elementach firmy Salto.
182. Prosimy o potwierdzenie, że istniejący system SKD jest wyposażony w odpowiednią ilość licencji do obsługi Bud. Radioterapii."
- Odpowiedź:** Po stronie Wykonawcy systemu SKD jest dostawa licencji dla realizowanego zakresu. Zakres ten należy wycenić w pozycjach kosztorysowych dotyczących „Licencja dla czytnika systemu SKD”.
183. Prosimy o podanie nazw producenta systemu SSWiN, który należy zintegrować z budynkiem A1."
- Odpowiedź:** W budynku A1 instalacja SSWiN została wykonana na elementach firmy Honeywell (Galaxy).
184. Prosimy o podanie nazw producenta systemu CCTV, który należy zintegrować z budynkiem A1."
- Odpowiedź:** W budynku A1 instalacja CCTV została wykonana na elementach firmy HIKVISION.

185. Prosimy o wskazanie lokalizacji kamery 02.12 na poziomie P02.  
**Odpowiedź:** Lokalizacja zostanie uszczegółowiona na etapie realizacji projektu.
186. Prosimy o wskazanie lokalizacji kamery 0.7 na poziomie P0.  
**Odpowiedź:** Lokalizacja zostanie uszczegółowiona na etapie realizacji projektu.
187. Prosimy o wskazanie lokalizacji kamer zewnętrznych na poziomie P01 lub wskazanie/przesłanie rzutu, na którym są te lokalizacje wskazane.  
**Odpowiedź:** Zamawiający zamontował kamery zewnętrzne w ramach innego postępowania. Zakres ten nie jest uwzględniony w kosztorysie nakładczym.
188. Prosimy o potwierdzenie, że zgodnie z informacją zawartą w rys. 240-IP-BR-XX-SD-N-64301.pdf Stacja Robocza CCTV (komputer+monitor+manipulator) nie wchodzi w zakres robót GW.  
**Odpowiedź:** Stacja robocza nie wchodzi w zakres postępowania.
189. Prosimy o podanie nazw producenta Systemu Przyzywowego, który należy zintegrować z budynkiem A1."  
**Odpowiedź:** W budynku A1 System Przyzywowy został wykonany na elementach firmy Schrack.
190. Prosimy o odpowiedź czym jest „USB Dongle” ujęte w kosztorysie ZP\_90\_2023 - załącznik nr 2.04 do SWZ - kosztorys - Instalacje niskoprądowe.ath w pozycji 1.9.1.2.  
**Odpowiedź:** Jest to pendrive z danymi.
191. Prosimy o podanie nazw producenta Systemu Zliczającego.  
**Odpowiedź:** System zliczający to rozwiązanie produkowane przez "licznik-gosci.pl"
192. Prosimy o podanie nazw producenta Systemu Rezerwacji Sal.  
**Odpowiedź:** Stosujemy system URVE.
193. Prosimy o podanie nazw producenta sprzętu aktywnego sieci LAN.  
**Odpowiedź:** Stosujemy przełączniki firmy HPE.
194. Prosimy o podanie nazw producenta Access Point."  
**Odpowiedź:** Stosujemy rozwiązania firmy Extreme Networks.
- 
199. Czy podczas realizacji pierwszego etapu robót przewidziano otwory montażowe przez ściany zewnętrzne (np. okna) i wewnątrz w ściankach z silki dla ułatwienia dostępu przy prowadzenia prac przy wylewaniu posadzek na poszczególnych piętrach budynku?  
**Odpowiedź:** Elewacja została wykonana jako docelowa. Zamawiający nie narzuca sposobu transportu materiałów i urządzeń przeznaczonych do wmontowania.
200. Kosztorys pozycja 157 – roboty budowlane, wyposażenie. Czy przeniesienie systemu Discovery 530 i Optima 640X3/8 firmy GE Medical System zawiera tylko mechaniczną deinstalację w aktualnej lokalizacja i instalacja w nowym miejscu BEZ PODŁĄCZENIA? Czy w pozycji tej zawarta jest również dekontaminacja urządzeń, zgranie oprogramowani oraz kalibracja, testy, rozruch w nowej lokalizacji?

**Odpowiedź:** W pozycji zawarta jest również dekontaminacja urządzeń, zgranie oprogramowania oraz kalibracja, testy, rozruch w nowej lokalizacji, tj. wszystkie działania umożliwiające uruchomienie sprzętu w nowej lokalizacji.

-----  
204. Prosimy o wskazanie kluczowych dla Zamawiającego parametrów wszystkich urządzeń sanitarnych tak aby możliwa była wycena w oparciu o więcej niż jednego producenta (centrale wentylacyjne, klimatyzatory, belki, klimakonwektory itd.).

**Odpowiedź:** Zamawiający dopuszcza urządzenia innych producentów o parametrach spełniających wytyczne projektowe i kosztorysowe.

-----  
209. Dot. § 20 ust Wzoru Umowy - Wykonawca zwraca się do Zamawiającego o wprowadzenie we Wzorce Umowy ustępu określającego podstawy i sposób waloryzacji wynagrodzenia Wykonawcy z tytułu zmiany kosztów robot oraz cen materiałów, sprzętu i usług w trakcie realizacji przedmiotu umowy, tak aby mechanizm waloryzacji faktycznie odzwierciedlał zmianę wartości czynników cenotwórczych w tym zakresie.

Zapisy zaproponowane we wzorze umowy przez Zamawiającego, sprawiają, iż waloryzacja wynagrodzenia należnego Wykonawcy jest w praktyce wręcz niemożliwa i przekłada znamienitą część ryzyka związanego ze wzrostem cen na Wykonawcę.

1. Zamawiający ustanawia próg inflacyjny, który uprawnia do waloryzacji wynagrodzenia na poziomie 15%. Przy ubiegłorocznym, ogromnym wzroście cen nie udało się osiągnąć takiej wartości, a wszystkie prognozy ekonomiczne wskazują, iż inflacja będzie hamować, co oznacza, że przekroczenie owego progu 15% staje się praktycznie niemożliwe.
2. Nie można zapominać również o fakcie, iż waloryzacja dokonywana jest na podstawie wartości prac pozostałych do wykonania, nie zaś na podstawie prac już wykonanych. Dlatego też gdyby jednak próg 15% został osiągnięty, na podstawie aktualnych wskaźników, stałoby się to w końcowej fazie budowy, przez co wartość prac podlegających waloryzacji stanowiłaby ok. 10 % wartości zamówienia (wartość faktury końcowej). Zamawiający dodatkowo obniża wartość ewentualnej waloryzacji o połowę, tj. do 7,5% i o 50% ewentualnej waloryzacji, którą a wynikałaby z przepisów prawa. Nie budzi więc wątpliwości, iż ryzyko inflacyjne po stronie Zamawiającego jest znikome.
3. Ponad powyższe, Zamawiający zastrzega, iż Wykonawca może się ubiegać o waloryzację z tytułu wzrostu cen tylko wtedy, kiedy waloryzacja z tego tytułu przewyższy ewentualne podwyższenie wynagrodzenia wynikające ze zmiany przepisów prawa.

Mając na uwadze powyższe, Wykonawca stwierdza, iż ryzyko inflacyjne jest w praktyce w całości przeniesione na Wykonawcę, co jest sprzeczne z zapisami odnośnie równowagi stron. Dlatego też, Wykonawca wnosi o zmianę zapisów waloryzacyjnych w następujący sposób:

§20

*13.Strony postanawiają, że na zasadach określonych poniżej dokonają zmiany wynagrodzenia w wypadku zaistnienia po dniu podpisania umowy zmiany ceny materiałów lub kosztów związanych z realizacją zamówienia przyjmując za miarę zmiany cen materiałów i kosztów związanych z realizacją zamówienia publikowane przez Główny Urząd Statystyczny (GUS) miesięczne: „wskaźniki cen produkcji budowlano-montażowej” (zwany dalej „wskaźnikiem budowlanym”) jako obrazujący zarówno wzrost cen lub kosztów, jak i obniżenie. Za datę odniesienia uznaje się miesiąc, w którym dojdzie do otwarcia ofert tzn. wskaźnik liczony będzie w stosunku do miesiąca, w którym nastąpiło otwarcie ofert tj. .... 2023r.*

*14.Zmiana wynagrodzenia może nastąpić wyłącznie w zakresie wynagrodzenia za roboty, które na datę zmiany wynagrodzenia jeszcze nie zostały wykonane i jednocześnie, co do których w Harmonogramie Rzeczowo-Czasowo-Finansowym oraz zgodnie z założonymi w § 3 ust. 2 zasadami*

etapowania przewidziano, iż zostaną wykonane po dacie, w jakiej ma nastąpić zmiana wysokości wynagrodzenia. Zmiana wynagrodzenia nie może dotyczyć wynagrodzenia za prace zlecane Wykonawcy w trybie art. 214 § 1 ust. 7 i 8 ustawy Prawo zamówień publicznych.

15. Zmiana wynagrodzenia, o której mowa w ust. 13 i następne niniejszego paragrafu, może nastąpić wyłącznie jeden raz na 3 6 miesiące kalendarzowe. Pierwsza zmiana wysokości wynagrodzenia może nastąpić dopiero po upływie 6 miesięcy kalendarzowych trwania umowy. Kolejna zmiana wynagrodzenia może nastąpić wyłącznie wtedy, gdy od poprzedniej zmiany wynagrodzenia minął okres minimum 6 miesięcy kalendarzowych.

16. Zmiana wynagrodzenia z tytułu zmiany cen materiałów i kosztów może nastąpić wyłącznie wtedy, gdy zgodnie z publikowanymi przez GUS wskaźnikami budowlanymi wartość cen produkcji budowlano montażowej w stosunku do miesiąca, w którym nastąpiło otwarcie ofert (..... 2023r.) wzrosła powyżej 2% 15%, a w przypadku kolejnej zmiany wynagrodzenia wyłącznie wtedy, gdy zgodnie z publikowanymi przez GUS wskaźnikami budowlanymi wartość cen produkcji budowlano montażowej w stosunku do pierwszego pełnego miesiąca po poprzedniej zmianie wynagrodzenia wzrosła powyżej 15%.

17. Maksymalna łączna wartość, o jaką może wzrosnąć wynagrodzenie Wykonawcy przez cały okres trwania niniejszej umowy w związku ze wzrostem cen materiałów lub kosztów związanych z realizacją zamówienia, nie może przekroczyć 150% zaoferowanej przez Wykonawcę w ofercie wartości wynagrodzenia za wykonanie przedmiotu umowy, tj. nie może wzrosnąć o więcej niż ..... zł. (słownie złotych: .....)

18. Mając na uwadze, że „wskaźniki cen produkcji budowlano montażowej” („wskaźnik budowlany”) obejmuje także wzrost cen i kosztów z tytułu przesłanek opisanych w § 20 ust. 1 lit. a) – d) niniejszej umowy, każdorazowo w przypadku wniosku o waloryzację wynagrodzenia z tytułu wzrostu cen i kosztów, wzrost ten będzie możliwy tylko wtedy, gdy przekraczał on będzie wzrost z tytułu przesłanek opisanych w § 20 ust. 1 lit. a) – d) niniejszej umowy.

19. W przypadku zaistnienia opisanych powyżej przesłanek do zmiany wynagrodzenia z uwagi na wzrost cen materiałów lub kosztów strony ustalają, że z zastrzeżeniem postanowień ust. 13 - 17 niniejszego paragrafu, wynagrodzenie Wykonawcy w zakresie objętym wzrostem nastąpi:

a) w przypadku pierwszej zmiany wynagrodzenia w trakcie trwania umowy o 50% wartość wzrostu cen materiałów i kosztów zgodnie z publikowanymi przez GUS wskaźnikami wartość cen produkcji budowlano montażowej w stosunku do miesiąca, w którym nastąpiło otwarcie ofert (..... 2023r.) pomniejszonego o 50% wartości, o jaką wzrosło wynagrodzenia za wykonanie prac objętych waloryzacją o z tytułu przesłanek opisanych w § 20 ust. 1 lit. a) – d) niniejszej umowy;

b) a w przypadku kolejnej zmiany wynagrodzenia o 50% wartości wzrostu cen produkcji budowlano montażowej w stosunku do pierwszego pełnego miesiąca po poprzedniej zmianie wynagrodzenia pomniejszonego o 50% wartości, o jaką wzrosło wynagrodzenia za wykonanie prac objętych waloryzacją o z tytułu przesłanek opisanych w § 20 ust. 1 lit. a) – d) niniejszej umowy.

20. Zmiana wynagrodzenia może nastąpić wyłącznie na pisemnym wniosku Wykonawcy złożony po zaistnieniu przesłanek opisanych w ust. 13 - 19 niniejszego paragrafu, a zmiana wynagrodzenia z tytułu zmiany cen materiałów lub kosztów związanych z realizacją zamówienia wymaga aneksu do umowy, z tym że Zamawiający zobowiązany jest przedstawić Wykonawcy do podpisu na zasadach wynikających z niniejszej umowy aneks nie później niż w terminie 1 miesiąca od wpływu wniosku o zmianę wynagrodzenia.

**Odpowiedź:** Zamawiający odmawia zmiany zapisu.

210. §9 ust 11 i 12 Wzoru Umowy – Wykonawca wnosi o usunięcie zapisów. Zapis ten nakłada w praktyce dodatkowy rodzaj zabezpieczenia należytego wykonania umowy, które to zabezpieczenie jest już ustanowione na mocy §13. Ponadto, art. 452 PZP wyraźnie wskazuje, iż zabezpieczenie należytego

wykonania umowy nie może w żadnym wypadku przekraczać 10% wynagrodzenia brutto a tak wysokie zabezpieczenie stosuje się tylko w przypadkach, kiedy stawka uzasadniona jest przedmiotem zamówienia lub wystąpieniem ryzyka z realizacją zamówienia, co Zamawiający ma obowiązek zawrzeć w SWZ lub innych dokumentach. Obecnie, realne zabezpieczenie należytego wykonania umowy wynosi 25% wynagrodzenia, co jest sprzeczne z ustawą.

**Odpowiedź:** Zamawiający wykreśla ze wzoru umowy postanowienia § 9 ust. 11.

211. Dot. § 9 Wzoru Umowy - Prosimy o zmianę zapisów umowy dotyczących rozliczenia prac na rozliczenia miesięczne na podstawie procentowego zaawansowania prac - fakturowanie częściowe raz w miesiącu do 95% wartości wynagrodzenia – pozostałe 5% wynagrodzenia zostanie rozliczone po odbiorze końcowym. Zmiana ta będzie miała korzystny wymiar dla Zamawiającego w postaci niższej ceny ofertowej. Zapis w obecnym brzmieniu wymusza na Wykonawcy doliczenie do ceny ofertowej dodatkowych kosztów finansowych, które w efekcie poniesie Zamawiający.

**Odpowiedź:** Zamawiający odmawia zmiany wnioskowanego zapisu.

212. Dot. §9 ust 6 pkt b wzoru umowy – wnosimy o usunięcie zapisu. Zgodnie art. 447 ust 1 pkt 1 Pzp , warunkiem zapłaty przez Zamawiającego należnego wynagrodzenia Wykonawcy, jest przedstawienie dowodów zapłaty wymagalnego wynagrodzenia Podwykonawcom. Wspomniany zapis umowny narusza postanowienie przepisów Pzp.

**Odpowiedź:** Zamawiający odmawia zmiany wnioskowanego zapisu.

213. Dot. §9 ust 7 Wzoru Umowy – wnosimy o usunięcie narzutu 20% na zatrzymane wynagrodzenie Wykonawcy. Zgodnie z art. 447 ust 2, w przypadku nieprzedstawienia przez Wykonawcę wszystkich dowodów zapłaty wymagalnego wynagrodzenia na rzecz Podwykonawcy, Zamawiający wstrzymuje wypłatę należnego wynagrodzenia za odebrane roboty budowlane w części równej sumie kwot wynikających z nieprzedstawionych dowodów zapłaty. Zapis umowny, powiększający wartość zatrzymanych kwot o 20% stanowi naruszenie postanowień przepisów Pzp.

**Odpowiedź:** Zamawiający dokona stosownej modyfikacji § 9 ust. 7 lit. a i b.

214. Dot. §10 ust 6 wzoru Umowy – wnosimy o zmniejszenie limitu prac zaniechanych z 30% do 5%. Prośba ta wynika z faktu, iż część kosztów jest ponoszona przez Wykonawcę na podstawie pierwotnej wartości Zamówienia i na początku realizacji Inwestycji (np. gwarancja należytego wykonania umowy). Tak znaczące ograniczenie prac może spowodować, iż Wykonawca poniesie niewspółmierne koszty w porównaniu do finalnej wartości Inwestycji.

**Odpowiedź:** Zamawiający odmawia zmiany wnioskowanego zapisu.

- 
216. Prosimy o uszczegółowienie prac realizowanych w ramach umowy ZP/114/2021 z dnia 20 września 2022r. dot. wykonania wewnętrznej instalacji kanalizacji podposadzkowej – czy ww. instalacja została wykonana dla całego budynku objętego niniejszym postępowaniem? Jeśli nie, prosimy o wskazanie zakresu zrealizowanych prac.

**Odpowiedź:** Kanalizacja podposadzkowa została wykonana w całym budynku, pozostają do obsadzenia wpusty podłogowe, rewizje kanalizacji podposadzkowej.

217. Prosimy o uszczegółowienie prac realizowanych w ramach umowy ZP/114/2021 z dnia 20 września 2022r. dot. wykonania wewnętrznej instalacji kanalizacji deszczowej – czy ww. instalacja została wykonana dla całego budynku objętego niniejszym postępowaniem? Jeśli nie, prosimy o wskazanie zakresu zrealizowanych prac.

**Odpowiedź:** Kanalizacja deszczowa podciśnieniowa wraz z wpustami została wykonana.

218. Prosimy o uszczegółowienie prac realizowanych w ramach umowy ZP/114/2021 z dnia 20 września 2022r. dot. wykonania instalacji sanitarnych zewnętrznych – czy instalacje zostały doprowadzone do budynku i w wycenie należy uwzględnić jedynie połączenie projektowanych instalacji wewnętrznych z istniejącymi instalacjami doziemnymi wyprowadzonymi w pom. technicznych obiektu? Jeśli nie, prosimy o wskazanie zakresu wykonania ww. instalacji.

**Odpowiedź:** [Patrz odpowiedź na pytanie nr 159.](#)

219. Prosimy o informację, czy w budynku został zamontowany już zestaw wodomierzowy na głównym przyłączy wodociągowym do budynku.

**Odpowiedź:** [Nie. Zestaw wodomierzowy nie został zamontowany.](#)

220. Prosimy o potwierdzenie, że poza zakresem oferty jest wycena instalacji gaszenia gazem (wzmianka o ww. instalacji pojawia się w STWiOR, natomiast w udostępnionych materiałach przetargowych nie została zamieszczona dokumentacja projektowa dot. ww. zakresu).

**Odpowiedź:** [Potwierdzamy. Instalacja gaszenia gazem jest poza zakresem.](#)

-----  
222. Prosimy o informację po czyjej stronie jest uzgodnienie dokumentacji projektowej z gestorem sieci ciepłej Veolia Łódź.

**Odpowiedź:** [Patrz odpowiedź nr 157.](#)

223. Prosimy o udostępnienie warunków przyłączenia do sieci ciepłowniczej lub wzoru umowy z gestorem sieci ciepłowniczej dla budynku objętego postępowaniem przetargowym (jeżeli na tym etapie postępowania taki dokument został już wydany).

**Odpowiedź:** [Patrz odpowiedź nr 157.](#)

224. Prosimy o informację czy istnieją ustalenia pomiędzy Zamawiającym a gestorem sieci ciepłej Veolia Łódź w zakresie przeglądów gwarancyjnych węzłów ciepłych. Jeśli tak, prosimy o wskazanie zakresu czynności prac serwisowych, które muszą zostać wykonane po stronie Wykonawcy.

**Odpowiedź:** [Nie ma żadnych ustaleń.](#)

225. Prosimy o informację czy projektowany węzeł ciepły w Budynku Radioterapii jest niezależnym węzłem zasilanym z sieci czy stanowi podwęzeł zasilany z głównego węzła zlokalizowanego w zrealizowanej podczas poprzednich etapów części obiektu.

**Odpowiedź:** [Węzeł ciepły w Budynku Radioterapii jest niezależnym węzłem.](#)

226. Prosimy o informację czy podczas odbiorów węzła ciepłego wymagany jest nadzór gestora sieci ciepłej Veolia Łódź.

**Odpowiedź:** [Nadzór gestora sieci ciepłej Veolia Łódź jest wymagany.](#)

-----  
230. Prosimy o udostępnienie karty doborowej dla stacji uzdatniania wody w myjni endoskopów.

**Odpowiedź:** [Zgodnie z opisem projektu branży sanitarnej. Przykładowa stacja załączona w pliku: „Przykładowa stacja uzdatniania wody dla myjni endoskopów”.](#)

231. Prosimy o udostępnienie danych doborowych dla stacji uzdatniania wody w myjni endoskopów.

**Odpowiedź:** [Patrz odpowiedź na pytanie nr 230.](#)

232. Prosimy o udostępnienie kart doborowych do central wentylacyjnych.



**Odpowiedź:** Do kalkulacji należy przyjąć parametry opisane w dokumentacji projektowej i w przedmiarach.

-----  
234. Prosimy o udostępnienie rysunku 240-IP-A1-02-DR-M-54001-C, do którego odwołuje się rysunek z zakresu gazów medycznych 240-IP-BR-02-DR-M-54001 (na rysunku budynku Radioterapii znajduje się następujący zapis, iż dla ww. instalacji należy wykonać wpięcie do instalacji zlokalizowanych w budynku A1).

**Odpowiedź:** Zamawiający udostępnia rysunek.

-----  
239. Prosimy o udostępnienie karty doborowej dla zbiorników stalowych cylindrycznych na ścieki skażone (w udostępnionej dokumentacji projektowej brak podstawowych informacji np. objętość pojedynczego zbiornika, wydajność pompy umieszczonej w zbiorniku).

**Odpowiedź:** Do kalkulacji należy przyjąć parametry opisane w dokumentacji projektowej i w przedmiarach.

240. Prosimy o udostępnienie danych doborowych dla zbiorników stalowych cylindrycznych na ścieki skażone (w udostępnionej dokumentacji projektowej brak podstawowych informacji np. objętość pojedynczego zbiornika, wydajność pompy umieszczonej w zbiorniku).

**Odpowiedź:** Do kalkulacji należy przyjąć parametry opisane w dokumentacji projektowej i w przedmiarach.

-----  
243. Prosimy o określenie sposobu wniesienia i montażu central wentylacyjnych w strefie technicznej na poz. P1.

**Odpowiedź:** Zamawiający nie narzuca sposobu transportu materiałów i urządzeń przeznaczonych do wmontowania.

-----  
245. Na stronie 69 opisu technicznego instalacji niskoprądowych opisano „Zunifikowany system telefonii IP”. W materiałach przetargowych brakuje projektu tego systemu, specyfikacji urządzeń, zestawień i kosztorysów w oparciu o które należy wycenić ten system. Prosimy o potwierdzenie, że system telefonii nie jest w zakresie przetargu lub o uzupełnienie materiałów przetargowych o projekt systemu telefonii łącznie ze specyfikacją urządzeń i kosztorys dla tego zakresu.

**Odpowiedź:** System telefonii nie jest w zakresie przetargu.

-----  
247. Prosimy o uzupełnienie projektu teletechniki o schematy szczegółowe wszystkich szaf teletechnicznych. Część opisowa projektu teletechniki jest niewystarczająca do skalkulowania wyceny tych szaf aby wyceny różnych oferentów były jednoznaczne i porównywalne.

**Odpowiedź:** Kalkulację należy przeprowadzić na podstawie projektu i kosztorysu nakładczego, który zawiera zestawienie materiałów poszczególnych szaf.

248. W dokumencie o nazwie „Zakres robót zp\_114\_2021.pdf” napisano, że w zakresie branży elektrycznej wykonano instalację odgromową. Jaki dokładnie zakres prac wykonano dla tej instalacji.

**Odpowiedź:** Wykonano instalację odgromową i uziemiającą będącą w zakresie projektu.

249. W dokumencie o nazwie „Zakres robót zp\_114\_2021.pdf” napisano, że w zakresie branży elektrycznej wykonano instalację odgromową. A czy wykonano także instalację uziemienia? Bo bez tej instalacji nie można wykonać ostatecznych pomiarów i odbiorów wspomnianej instalacji. Czy Zamawiający może udostępnić protokoły pomiarowe odbioru tej instalacji.

**Odpowiedź:** Wykonano instalację odgromową i uziemiającą będącą w zakresie projektu. Protokoły zostaną udostępnione Wykonawcy robót.

250. Prosimy o podanie dokładnego zakresu prac jaki został wykonany w zakresie zagospodarowania terenu dla branży elektrycznej (dokument „Zakres robót zp\_114\_2021.pdf”)

**Odpowiedź:** Wykonano usunięcie kolizji elektrycznych i teletechnicznych; oświetlenie zewnętrzne, kable dla zasilania podstawowego i rezerwowego budynku Radioterapii ze stacji transformatorowej SO6 (bez podłączenia).

252. Zwracamy się z prośbą o podanie istotnych parametrów opraw oświetleniowych. Przedstawione w opisie technicznym projektu elektrycznego parametry wskazują na wybór tylko jednego producenta

**Odpowiedź:**

Rodzaj montażu: w sufit podwieszany / nastropowo – zgodnie z projektem;

Wymiary z tolerancją 10%; dostosowane do rodzaju sufitu;

Materiał oprawy – zgodnie z projektem;

Typ przesłony – zgodnie z projektem;

Typ źródła światła – zgodnie z projektem;

Współczynnik oddawania barw – zgodnie z projektem;

Temperatura barwowa z tolerancją 5%;

Trwałość – zgodnie z projektem;

Moc źródeł w oprawie z tolerancją 5%;

Sprawność oprawy z tolerancją 5%;

Skuteczność świetlna oprawy z tolerancją 5%;

IP – zgodnie z projektem;

IK – zgodnie z projektem;

Certyfikaty i dopuszczenia – zgodnie z projektem.

255. Prosimy o wyjaśnienie co oznacza sformułowanie „z akcentami informacji wizualnej” w opisie warstwy SWM-1 (Systemowa powłoka z farby lateksowej. Malowanie do wysokości sufitów podwieszanych, z akcentami identyfikacji wizualnej). Czym są dokładnie te akcenty, jakich wielkości, jakiego koloru?

**Odpowiedź:** Szczegóły zostaną ustalone na etapie realizacji.

256. Prosimy o udostępnienie rysunków przedstawiających wysokości montażu sufitów podwieszanych. Na rysunkach 240-IP-BR-ZZ-M3-A-35001, 240-IP-BR-ZZ-M3-A-35002, 240-IP-BR-ZZ-M3-A-35003 jest jedynie legenda, natomiast brak jej odpowiedników na rzutach (zarówno w wersji edytowalnej jak i pdf).

**Odpowiedź:** Informacja znajduje się na rzutach i w modelu BIM.

273. Prosimy o potwierdzenie, że płytki gresowe dla posadzki WP-5 mają być montowane wyłącznie na klatkach schodowych.

**Odpowiedź:** W zakresie posadzki WP-5 do wykonania jest wykładzina GTI w płytkach. Okładziny klatek schodowych ujęte są w osobnej pozycji kosztorysowej.

277. Czy posadzki epoksydowe mają być wykonane w systemie gładkim czy antypoślizgowym?

**Odpowiedź:** W antypoślizgowym.

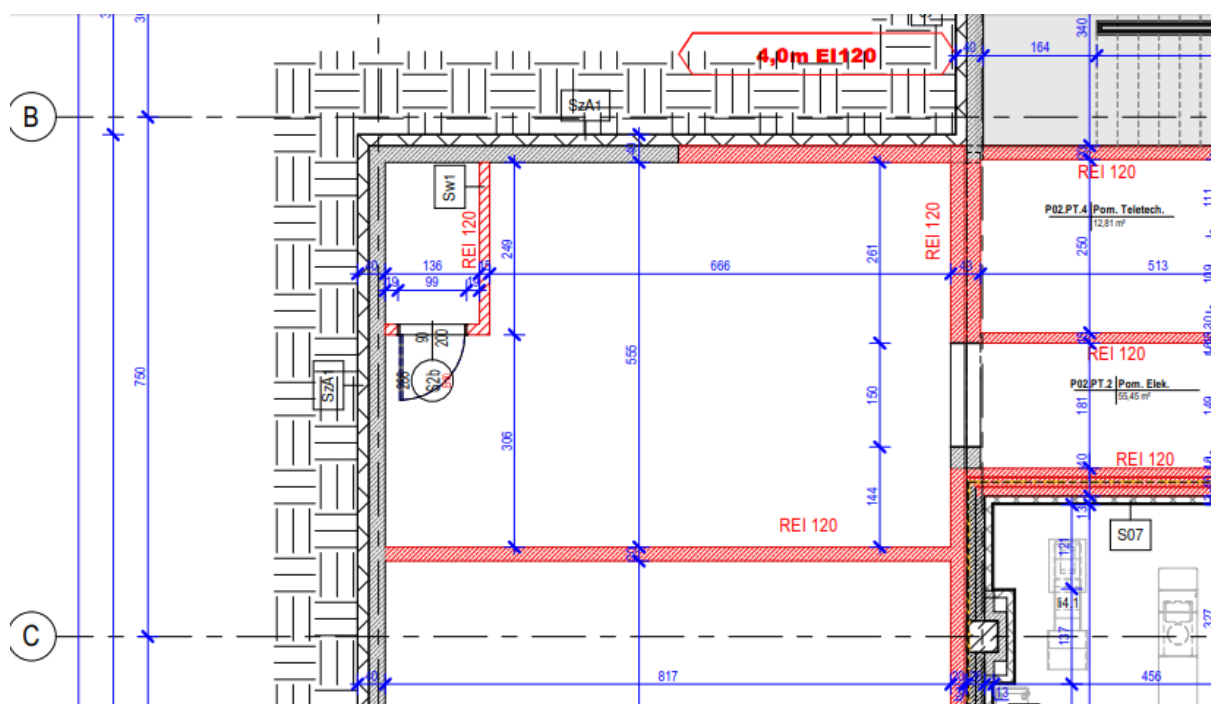
278. Prosimy o podanie obciążeń użytkowych dla stropu S1 pod urządzeniami technicznymi.

**Odpowiedź:** Patrz projekt konstrukcyjny.

280. Prosimy o informację w jaki sposób mają być wykończone ściany w pomieszczeniu P02.BRA.12a?

**Odpowiedź:** Zgodnie z dokumentacją i kosztorysem.

281. Pomieszczenia na poziomie P02 znajdujące się w osiach B1' i C1 nie są opisane. Prosimy o informację jaką numerację i nazwę mają te pomieszczenia.



**Odpowiedź:** Pomieszczenie jest opisane jako P02.PT.2 – Pomieszczenie elektryczne

284. Prosimy o informację w jaki sposób należy wstawić zbiorniki stalowe cylindryczne do pomieszczenia P02.PT.7? Otwór drzwiowy ma szerokość 160 cm natomiast zbiorniki mają średnicę 200 cm. Prosimy o wskazanie trasy transportu zbiorników przez budynek.

**Odpowiedź:** Zamawiający przygotował trasę transportową, którą trzeba będzie po wprowadzeniu zbiorników wykonać zgodnie z docelowym projektem.

286. Prosimy o potwierdzenie, że w etapie I została przygotowana podkonstrukcja pod pomosty techniczne.

**Odpowiedź:** Zamawiający informuje, że nie została przygotowana podkonstrukcja pod pomosty techniczne i należy ją wycenić w ramach pozycji Ij65.

287. Prosimy o udostępnienie edytowalnych rysunków do projektu wykonawczego w formacie dwg. Obecnie przekazane pliki zawierają błąd i nie otwierają się.

**Odpowiedź:** Zamawiający dokonał weryfikacji i wskazuje, że wskazane pliki są prawidłowe.

288. Prosimy o wyjaśnienie co należy rozumieć przez zapis "ściany HPL bez drzwi" zawarty w kosztorysach. Czy dotyczy on kabin sanitarnych HPL czy są to inne ściany/przegrody działowe? Jeśli są to inne

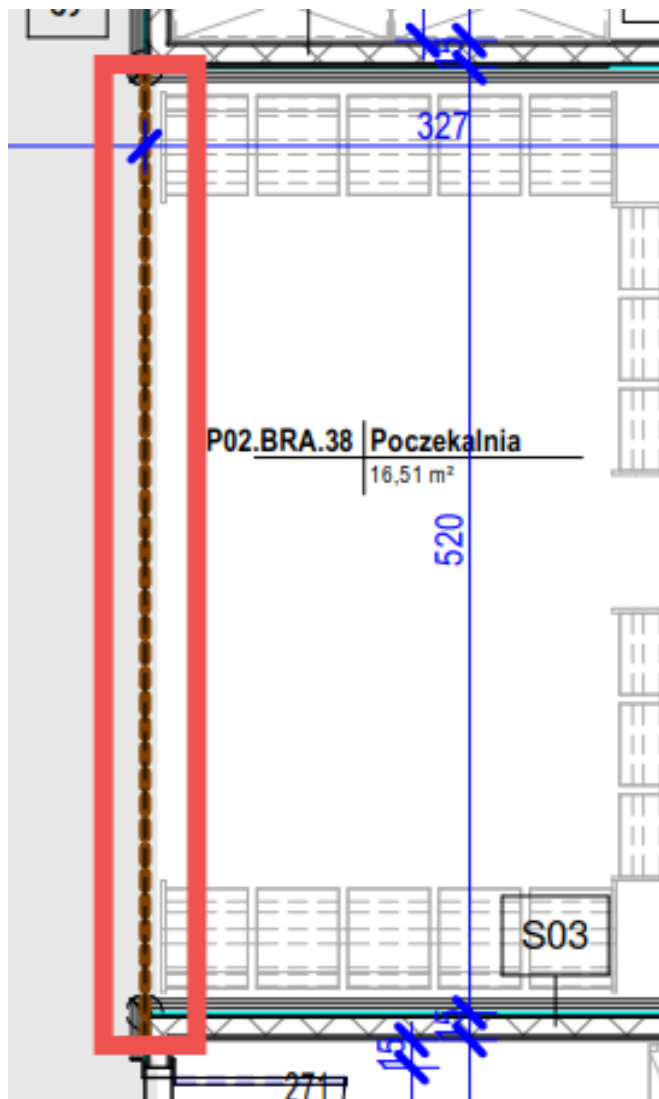
przegrody, to prosimy o wskazanie ich na rzutach i o przekazanie szczegółowych informacji i wytycznych.

**Odpowiedź:** Ścianki HPL z drzwiami są to elementy frontowe, ścianki HPL są to elementy boczne. "ściany HPL bez drzwi" nie występują w kosztorysie.

289. Prosimy o udostępnienie kart materiałowych lub szczegółowych informacji dotyczących sufitów podwieszanych (m.in. sposób montażu, wymiary paneli; rodzaj, wielkość i kształt perforacji).

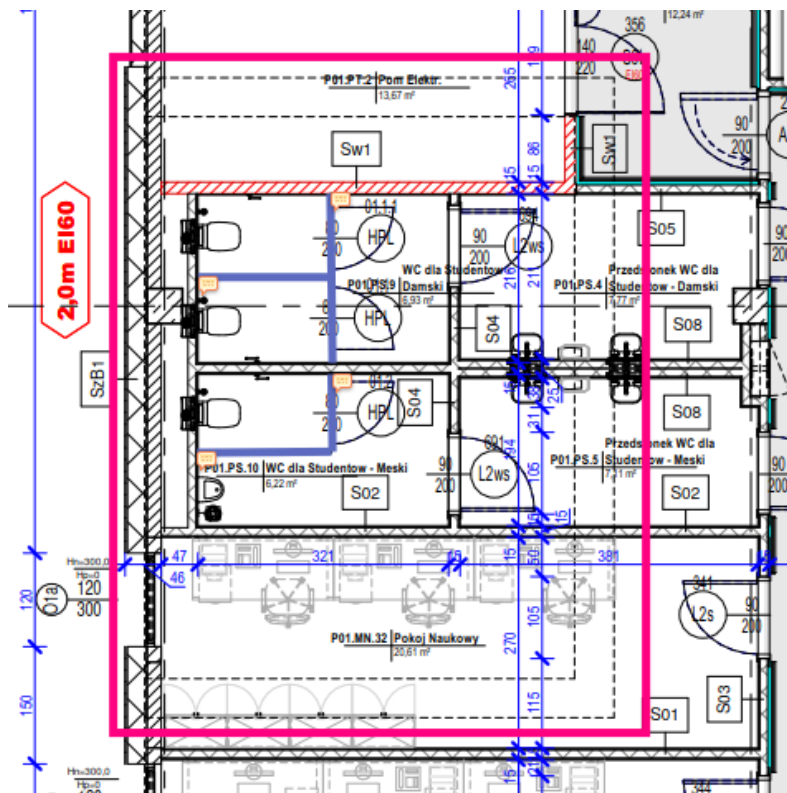
**Odpowiedź:** Do kalkulacji należy przyjąć parametry opisane w dokumentacji projektowej i w przedmiarach.

290. Co oznacza brązowa przerywana linia narysowana na rzucie przy pomieszczeniu P02.BRA.38? Na poniższym rysunku zaznaczoną ją czerwoną ramką. Prosimy o szczegółowe informacje i wytyczne.



**Odpowiedź:** Oznaczenie nieistotne, należy zignorować.

291. Co oznaczają przerywane linie pokazane na poniższym wycinku rzuty na kondygnacji P01 (na poniższym rysunku zaznaczono je różową ramką)? Prosimy o szczegółowe informacje i wytyczne.



**Odpowiedź:** Na wskazanym obszarze linie przerywane oznaczają wykonanie przegród poziomych z bloczków wysokiej gęstości zgodnie z załączoną dokumentacją projektową.

292. Pomiędzy zestawieniem drzwi stalowych oraz opisem architektury pojawia się rozbieżność – punkt 9.24.4 opisu, mówi iż drzwi stalowe powinny mieć ościeżnice stalowe, natomiast w zestawienia mówią o ościeżnicach aluminiowych, prosimy o wskazanie właściwego rozwiązania.

**Odpowiedź:** Właściwym rozwiązaniem są ościeżnice stalowe.

293. Prosimy o podanie wymaganej akustyki dla drzwi stalowych.

**Odpowiedź:** Zgodnie z dokumentacją projektową.

294. Prosimy o podanie wymaganej akustyki dla drzwi laminowanych.

**Odpowiedź:** Zgodnie z dokumentacją projektową.

295. W rysunku 240-IP-BR-ZZ-SH-A-31102x występują dwie sprzeczne informacje, według tabeli z zestawieniem okien Ow1 występuje jedna sztuka, zaś na rysunku poniżej tabeli, wynika że są ich dwie sztuki.

**Odpowiedź:** Występuje 1 szt. Wycenić zgodnie z kosztorysem.

296. W rysunku 240-IP-BR-ZZ-SH-A-31102x w tabeli występuje dwukrotnie pozycja Ow2, prosimy o wprowadzenie poprawnych oznaczeń w wyżej wymienionym rysunku.

**Odpowiedź:** Należy złożyć ofertę zgodnie z kosztorysem.

297. W załączonym przedmiarze, w dziale konstrukcji występuje pozycja „Płyta żelbetowa dociskowa gr. 15 cm”, prosimy o wskazanie jej lokalizacji w dokumentacji oraz przesłanie projektu ww. Elementu.

**Odpowiedź:** Należy złożyć ofertę zgodnie z dokumentacją projektową i z kosztorysem.

-----

299. Prosimy o informację, czy w przypadku zawiasów w drzwiach, dopuszczalne jest odstępstwo wymiany zawiasów ze stali nierdzewnej na stal ocynkowaną?  
**Odpowiedź:** Zamiana jest niedopuszczalna.
- 
303. Prosimy o potwierdzenie, że przy budowie pomieszczeń zastosowano gęstości betonu zgodnie z opisem technicznym dotyczącym osłon i normą: DIN 6847-2 [19].  
**Odpowiedź:** Wykonano zgodnie z dokumentacją projektową, co zostanie potwierdzone oświadczeniem kierownika budowy i dokumentacją powykonawczą.
- 
305. Prosimy o potwierdzenie, że budynek jest wykonany w stanie surowym zamkniętym, a dodatkowe osłony modułowe oraz blaszane nie zostały wykonane w etapie I.  
**Odpowiedź:** Zamawiający zakres wykonanych osłon zawarł w załączniku „01 08 2023 Zakres wykonanych bloczków wysokiej gęstości 240-IP-BR-02-DR-A-02001.dwg”.
306. Prosimy o potwierdzenie, że oznakowanie pomieszczeń i urządzeń kodami QR jest poza zakresem oferty.  
**Odpowiedź:** Zamawiający potwierdza i zmodyfikował załącznik nr 10 do wzoru umowy.
307. Prosimy o sprostowanie, jaki panel ścienny należy wycenić. Zgodnie z opisem zestawienia w pliku ZP\_90\_2023 - załącznik nr 2.11 do SWZ - kosztorys – jest to panel jednostanowiskowy, a zgodnie z opisem w karcie katalogowej Ig3.1, Ig3.2, Ig3.3 jest to panel dwustanowiskowy.  
**Odpowiedź:** Zgodnie z kosztorysem – panele jednostanowiskowe.
308. Prosimy o podanie wymiarów lad jakie należy wycenić. Załączona karta informuje tylko o typie lady, nie opisuje zaś gabarytów ww. elementu.  
**Odpowiedź:** Wymiary zostały określone na rzutach architektonicznych. Szczegółowe parametry zostaną określone na etapie realizacji.
309. Prosimy o podanie wymiarów blatu prostokątnego o głębokości 60 cm, który należy uwzględnić w wycenie w tabeli ZP\_90\_2023 - załącznik nr 2.11 do SWZ - kosztorys.  
**Odpowiedź:** Patrz odpowiedź nr 308.
310. Prosimy o wskazanie rekomendowanych producentów windy z uwagi na istniejącą konstrukcję szybu windowego, który powinien zostać wykonany zgodnie z wytycznymi konkretnego producenta.  
**Odpowiedź:** Wykonany szyb windowy umożliwia montaż urządzeń różnych producentów.
311. Prosimy o potwierdzenie, że żaluzje wewnętrzne sterowane elektrycznie zostały podłączone do instalacji elektrycznych i zostały odebrane zgodnie z umową ZP/114/2021 z dnia 20 września 2022r.  
**Odpowiedź:** Żaluzje wewnętrzne sterowane elektrycznie zostały wykonane na elewacji południowej, wymagają podłączenia do instalacji elektrycznej .
312. Prosimy o potwierdzenie, że wykonawca etapu I wykonał szczelną wannę w pomieszczeniu P02.PT.7 (Pomieszczenie Odstojników ścieków Radioaktywnych).  
**Odpowiedź:** Nie potwierdzamy.
- 
317. Prosimy o przekazanie dokumentacji powykonawczej etapu I.  
**Odpowiedź:** Dokumentacja powykonawcza zostanie przekazana po zakończeniu realizacji stanu surowego zamkniętego.



318. Prosimy o potwierdzenie, że w etapie I przygotowano przejścia pod instalacje, a jeśli nie, prosimy o potwierdzenie, że konstrukcja budynku jest przystosowana do wykonania takich przejść.

**Odpowiedź:** Zamawiający potwierdza.

319. Prosimy o potwierdzenie, że na poprzednim etapie robót zostały wykonane fundamenty pod zbiorniki na ścieki skażone.

**Odpowiedź:** Płyta fundamentowa w tym zakresie została wykonana.

-----  
321. Prosimy o skrócenie terminu akceptacji kart technicznych materiału lub urządzenia do 7 dni kalendarzowych (par. 7 ust. 1)

**Odpowiedź:** Zamawiający odmawia zmiany.

-----  
324. Zwracamy się z prośbą o ustalenie w par. 10 ust. 6 umowy limitu 15 % rezygnacji /zaniechania realizacji niektórych zakresów i prac

**Odpowiedź:** Zamawiający odmawia dokonania zmiany.

325. Zwracamy się o zmianę par. 9 ust. 6b umowy na "Wykonawca w przypadku zakończenia współpracy z danym podwykonawcą lub w przypadku zakończenia przez danego podwykonawcę prac na obiekcie zobowiązany jest do jego wyrejestrowania u Zamawiającego i złożenia oświadczenia tego podwykonawcy o dokonaniu zapłaty na jego rzecz 100 % wymagalnych należności za wykonane prace i użyte materiały przy realizacji inwestycji objętej przedmiotową umową lub oświadczeń podwykonawców o zrzeczeniu się względem Zamawiającego roszczeń o zapłatę z tego tytułu wraz z oświadczeniem o zakończeniu prac i zejściu z obiektu, którego wzór stanowi załącznik nr 6 do umowy"

**Odpowiedź:** Zamawiający odmawia dokonania zmiany.

-----  
327. Prosimy Zamawiającego o przekazanie brakujących kart produktów wyszczególnionych w załączniku nr 2.11 – lh1.4 Lada.

**Odpowiedź:** Opis lady znajduje się w załączniku „Opis\_predmiotu\_zamówienia”.

-----  
335. Zgodnie z zamieszczonymi zestawieniami należy zastosować wkładki w systemie MASTER KEY. Prosimy o zamieszczenie projektu systemu MASTER KEY, aby było możliwe odpowiednie dobranie i wycenę elementów systemu jednego klucza.

**Odpowiedź:** Zamawiający rezygnuje z systemu MASTER KEY. W zakresie drzwi do pomieszczeń technicznych i do szachtów instalacyjnych Zamawiający oczekuje zastosowania wkładek otwieranych jednym kluczem.

-----  
337. Zgodnie z zamieszczonym przedmiarem robót budowlanych poz. od 77 do 84 dotyczące obudowy ścian i stropów z bloczków wysokiej gęstości zostały policzone jako 1 kpl. Z uwagi na fakt, że przyjęto kosztorysową formę rozliczenia inwestycji wnosimy o zmianę jednostki miary na m2 lub m3 oraz ilości na zgodne z tymi wynikającymi z dokumentacji projektowej. Dodatkowo biorąc pod uwagę fakt, że obliczenia osłony radiologicznej skalkulowane zostały na przykładowych parametrach ekspozycji i przeprowadzane będą kolejne obliczenia weryfikujące wprowadzanie zmian we wskazanych pozycjach kosztorysowych jest zasadne.

**Odpowiedź:** Zamawiający odmawia zmiany.

338. Dokumentacja projektowa instalacji teletechnicznych nie zawiera widoku szaf punktów dystrybucyjnych wyszczególnieniem wyposażenia tych szaf. Prosimy o ich udostępnienie.

**Odpowiedź:** [Patrz odpowiedź nr 247.](#)

339. W dziale 5.4 opisu technicznego instalacji teletechnicznych występuje następujący zapis: „W ramach projektowanych obiektów, założono stworzenie spójnego systemu kontroli dostępu zabezpieczającego dostęp do poszczególnych stref i pomieszczeń, stanowiącego integralną część systemu stosowanego przez Uniwersytet Medyczny w Łodzi.” Prosimy zatem o wskazanie systemu stosowanego przez Zamawiającego.

**Odpowiedź:** [Patrz odpowiedź nr 181.](#)

340. W dziale 5.10 opisu technicznego instalacji teletechnicznych występuje następujący zapis: „Projektuje się system rezerwacji sal będący rozwinięciem istniejącego w obiekcie systemu.” Prosimy o wskazanie istniejącego w obiekcie Zamawiającego systemu rezerwacji sal.

**Odpowiedź:** [Patrz odpowiedź nr 192.](#)

341. Prosimy o informację, czy projektowane urządzenia aktywne mają być zintegrowane z systemem zarządzania siecią LAN funkcjonującym w obiektach Zamawiającego. Jeśli tak to prosimy o wskazanie producenta urządzeń tego systemu.

**Odpowiedź:** [Patrz odpowiedź nr 194.](#)

342. W zakresie zapisu § 11 ust 3 umowy Wykonawca wnosi o modyfikację w taki sposób, aby zapis odpowiadał brzmieniu art. 647<sup>1</sup> Kodeksu cywilnego. Wykonawca wskazuje, iż zgodnie z brzmieniem powyższej Inwestor ponosi odpowiedzialność za zapłatę podwykonawcy wynagrodzenia w wysokości ustalonej w umowie między podwykonawcą a wykonawcą, chyba że ta wysokość przekracza wysokość wynagrodzenia należnego wykonawcy za roboty budowlane, których szczegółowy przedmiot wynika odpowiednio ze zgłoszenia albo z umowy, o których mowa w § 1 albo 2. W takim przypadku odpowiedzialność inwestora za zapłatę podwykonawcy wynagrodzenia jest ograniczona do wysokości wynagrodzenia należnego wykonawcy za roboty budowlane, których szczegółowy przedmiot wynika odpowiednio ze zgłoszenia albo z umowy, o których mowa w § 1 albo 2. Wykonawca wskazuje, iż obostrzenia wprowadzone przez Zamawiającego mogą doprowadzić wręcz do sytuacji, kiedy wykonanie przedmiotu umowy będzie niemożliwe z uwagi na fakt, iż Zamawiający który de facto nie będzie ponosił odpowiedzialności solidarnej za zapłatę wynagrodzenia podwykonawcy z uwagi na brzmienie przepisu ustawy Kodeks cywilny, będzie blokował zawierania umów podwykonawczych, a co za tym idzie realizację inwestycji, w sytuacji kiedy wartość wynagrodzenia należnego podwykonawcy przekroczy wartość wynagrodzenia Wykonawcy.

**Odpowiedź:** [Zamawiający odmawia dokonania modyfikacji.](#)

- 
346. W zawiązku z treścią § 12 ust 2 lit d) projektu Umowy Wykonawca wnosi o potwierdzenie, iż Zamawiający będzie uprawniony do przerwania czynności odbioru lub niedokonania odbioru prac/przedmiotu umowy (zgłoszonych zarówno do odbioru częściowego, jak i końcowego) wyłącznie w sytuacji, gdy prace będą posiadały wady istotne uniemożliwiające użytkowanie przedmiotu umowy zgodnie z przeznaczeniem.

**Odpowiedź:** [Zamawiający potwierdza iż Zamawiający będzie uprawniony do przerwania czynności odbioru lub niedokonania odbioru prac/przedmiotu umowy \(zgłoszonych zarówno do odbioru częściowego, jak i końcowego\) wyłącznie w sytuacji, gdy prace będą posiadały wady istotne z tym jednak, iż nie potwierdza, iż za takie uznaje tylko wady uniemożliwiające użytkowanie przedmiotu umowy zgodnie z przeznaczeniem.](#)

348. Wykonawca wnosi o wydłużenie terminów wskazanych w § 14 ust 4 lit. a) poprzez zastąpienie terminu „ 4 godzin” terminem „24 godzin”, a terminu „24 godziny” terminem „2 dni roboczych”. Zaproponowane terminy są drastycznie krótkie, szczególnie iż nie dookreślają iż zgłoszenie powinno odbywać się w dni robocze / w godzinach pracy.

**Odpowiedź:** Zamawiający zmienia zapisy § 14 ust. 4 lit. a) tiret pierwszy - z „4 godzin” na „12 godzin” oraz tiret drugi - z „24 godzin” na „48 godzin”.

350. Wykonawca wnosi o usunięcie zapisu § 15 ust 1 lit e) o treści „w przypadku niewykonania przez Wykonawcę zamówienia w całości lub części, z przyczyn leżących po stronie Wykonawcy, w wysokości 10 % wartości brutto wynagrodzenia za wykonanie przedmiotu umowy, wskazanej w § 8 ust. 1;” jako zbyt szeroko zakreślonego, niemożliwego do precyzyjnego określenia ryzyka (Wykonawca wskazuje, iż szerokie rozumienie zapisu pozwala do ukarania go wartością kary umownej w kwocie 10% wartości wynagrodzenia Wykonawcy w sytuacji, gdy przedmiot umowy będzie posiadał np. wady nieistotne polegające na niezastosowaniu jakiegoś elementu, albo gdy będzie posiadał wady niemożliwe do usunięcia ale nie uniemożliwiające użytkowanie przedmiotu umowy zgodnie z przeznaczeniem mimo iż Zamawiający uprawniony będzie do obniżenia wynagrodzenia Wykonawcy o ich wartość, albo gdy którakolwiek ze stron złoży oświadczenie o odstąpieniu – wówczas kara umowna z § 15 ust 1 lit b) będzie się sumowała z karą umowną wskazaną w § 15 ust 1 lit. e) i wynosić będzie de facto 20% wartości wynagrodzenia Wykonawcy)

**Odpowiedź:** Zamawiający wykreśla zapis § 15 ust, 1 lit e).

351. Wykonawca wnosi o usunięcie zapisu § 15 ust 1 lit j) jako zastrzeżonego na sytuacje niemożliwe do określenia przez Wykonawcę. Wykonawca wskazuje, iż kara umowna powinna precyzyjnie określać z jakiej przyczyny w sytuacji nienależytego lub nieterminowego wykonania zobowiązania przez Wykonawcę zostanie nałożona – tj. poprzez enumeratywne wskazanie zawinienia Wykonawcy.

**Odpowiedź:** Zamawiający wykreśla zapis § 15 ust, 1 lit j).

352. Wykonawca wnosi o usunięcie zapisu § 15 ust 1 lit p) jako zastrzeżonego na sytuacje niemożliwe do określenia przez Wykonawcę. Wykonawca wskazuje, iż kara umowna powinna precyzyjnie określać z jakiej przyczyny w sytuacji nienależytego lub nieterminowego wykonania zobowiązania przez Wykonawcę zostanie nałożona – tj. poprzez enumeratywne wskazanie zawinienia Wykonawcy.

**Odpowiedź:** Zamawiający odmawia dokonania zmiany.

363. Proszę o podanie parametrów technicznych systemu do kanalizacji ścieków skażonych ( przykładowa karta katalogowa)

**Odpowiedź:** Patrz odpowiedź na pytanie nr 62.

375. Czy Zamawiający dopuści podkłady muzyczne, do których Wykonawca nie ma praw autorskich? Jest to zapis niemożliwy do spełnienia. Wykonawca i jego podwykonawcy nie tworzą muzyki – istnieje jedynie możliwość wykupu licencji na wybrany utwór muzyczny.

**Odpowiedź:** Zamawiający nie dopuści podkładów muzycznych, do których Wykonawca nie ma praw autorskich. Zakup licencji spoczywa po stronie Wykonawcy.

378. Prosimy o informację jaką funkcjonalność ma posiadać system dali

**Odpowiedź:** Zgodnie z opisem projektu system Dali powinien mieć możliwość między innymi integracji z systemem audiowizualnym. Przy pomocy cyfrowego system sterowania oświetleniem, użytkownik będzie miał możliwość wyboru optymalnego natężenia oświetlenia w wybranych strefach.

-----  
383. W przedmiarze „ZP\_90\_2023 - załącznik nr 2.08 do SWZ - kosztorys - gazy medyczne” brak pozycji kosztorysowych dla złązek i trójników. Prosimy o potwierdzenie, że w cenie rurociągów należy uwzględnić powyższe materiały.

**Odpowiedź:** Zamawiający zmodyfikował kosztorys – załącznik nr 2.08 do SWZ w powyższym zakresie.

384. W przedmiarze „ZP\_90\_2023 - załącznik nr 2.08 do SWZ - kosztorys - gazy medyczne” zaniżono ilość połączeń lutowanych. Prosimy o korektę przedmiaru gazów medycznych w tym zakresie.

**Odpowiedź:** Zamawiający odmawia korekty kosztorysu w powyższym zakresie.

385. W przedmiarze „ZP\_90\_2023 - załącznik nr 2.08 do SWZ - kosztorys - gazy medyczne” w pozycjach nr 51, 52, 53, 54, 55 znajdują się zawory zwrotne. Na projekcie brak zaworów zwrotnych. Prosimy o potwierdzenie, że w ofercie należy wycenić zawory odcinające na instalacji gazów medycznych, które znajdują się na projekcie gazów medycznych.

**Odpowiedź:** Zamawiający zmodyfikował kosztorys 2.08 – gazy medyczne.

-----  
388. W przedmiarze „ZP\_90\_2023 - załącznik nr 2.11 do SWZ - kosztorys – wyposażenie” znajdują się Panele ścienne jednostanowiskowe Ig3.2 w ilości 6 szt. Prosimy o wskazanie, w których pomieszczeniach będą montowane panele nadłóżkowe Ig3.2?

**Odpowiedź:** Wycenić należy zgodnie z kosztorysem.

-----  
392. Prosimy o udostępnienie dokumentacji powykonawczej istniejącej stacji transformatorowej SO6.

**Odpowiedź:** Zamawiający udostępni schemat istniejącego układu stacji SO6.

393. Prosimy o podanie producenta istniejącej rozdzielnicy RGnn w stacji transformatorowej SO6.

**Odpowiedź:** Producentem rozdzielnicy RGnn w stacji SO6 jest ZPUE S.A. Włoszczowa.

394. Prosimy o udostępnienie szczegółowej specyfikacji rozdzielnicy RGnn w stacji transformatorowej SO6.

**Odpowiedź:** Zamawiający udostępni schemat istniejącego układu stacji SO6, który zawiera większość szczegółów wyposażenia rozdzielnicy RGnn stacji SO6, niezbędnych do prawidłowej wyceny robót.

395. W kosztorysie – Instalacja elektryczna – brakuje pozycji dotyczącej ułożenia kabli zasilających pomiędzy rozdzielnicą główną stacji SO6, a rozdzielnicą główną i rozdzielnicą pożarową budynku radioterapii. Prosimy o potwierdzenie, że ww. kable nie wchodzą w zakres przedmiotowego postępowania.

**Odpowiedź:** Prace zostały wykonane, nie wchodzą w zakres zamówienia.

396. Na schemacie blokowym telewizji dozorowej budynku BR (nazwa rysunku: 240-IP-BR-XX-SD-N-64301.pdf) pokazano, że w pomieszczeniu ochrony P0.IP.72 ma być zainstalowana stacja robocza systemu telewizji dozorowej CCTV. Na rysunku tym napisano, że stacja ta jest w zakresie innego opracowania. Prosimy o potwierdzenie, że stacja ta nie jest w zakresie postępowania, ponieważ nie występuje ona w żadnym kosztorysie oraz na rzutach nie ma takiego pomieszczenia.

**Odpowiedź:** Stacja robocza systemu telewizji dozorowej nie wchodzi w zakres zamówienia.

-----  
402. Prosimy o wskazanie wymiarów kickpaneli, o których mowa w zestawieniu drzwi laminowanych.

**Odpowiedź:** Zamawiający rezygnuje z wykonania kickpaneli na drzwiach laminowanych.

-----  
406. Czy zamawiający dopuszcza zamianę grubości blachy w drzwiach stalowych z 0,8mm na 0,7mm?

**Odpowiedź:** Zamawiający dopuszcza zmianę.

407. Czy zamawiający dopuszcza zamianę gęstości wełny w wypełnieniu drzwi z 140 kg/m<sup>3</sup> na 100 kg/m<sup>3</sup>?

**Odpowiedź:** Zamawiający nie dopuszcza zmiany.

-----  
419. Prosimy o potwierdzenie, że fundamenty oraz stropy przystosowane są do przeniesienia obciążeń od urządzeń, które mają zostać w nich umieszczone.

**Odpowiedź:** Zamawiający potwierdza.

420. Prosimy o potwierdzenie, że dostawa i montaż klap dymowych jest w zakresie firmy Mirbud S.A. (wykonanie stanu surowego zamkniętego).

**Odpowiedź:** Zamawiający potwierdza, że dostawa i montaż klap dymowych jest poza zakresem zamówienia, natomiast w zakresie jest podłączenie i uruchomienie tych klap.

421. Zgodnie z projektem architektury zarówno przekrojem AA (240-IP-BR-SE-DR-A-05001) oraz rzutem kondygnacji +1 (240-IP-BR-1-DR-A-27001) obudowa części technicznej składa się z płyty warstwowej z rdzeniem z poliuretanu gr. 10cm oraz systemowych żaluzji akustycznych na podkonstrukcji, wg proj. konstrukcyjnego. Na wizji lokalnej stwierdzono brak żaluzji oraz brak podkonstrukcji pod ww. żaluzje. Prosimy o potwierdzenie, że żaluzje są w zakresie firmy Mirbud S.A.

**Odpowiedź:** Żaluzje są poza zakresem zamówienia.

422. Zgodnie z projektem architektury - rzutem kondygnacji +1 (240-IP-BR-1-DR-A-27001) obudowa część technicznej pomiędzy osiami B i D powinna zostać wykonana z systemowych żaluzji akustycznych. Na wizji lokalnej stwierdzono, że część ta została w większości obudowana płytą warstwową tym samym znacznie zmniejszając powierzchnię umożliwiającą przepływ powietrza przez strefę, w której umieszczono agregaty wody lodowej oraz jednostkę zewnętrzną klimatyzacyjną systemu VRF. Prosimy o potwierdzenie, że zastosowane rozwiązanie jest zatwierdzone przez Projektantów, jest zgodne z przepisami i zostanie zmienione w projekcie.

**Odpowiedź:** Patrz odpowiedź nr 421.

-----  
425. Prosimy o potwierdzenie, że przed przekazaniem placu budowy Zamawiający udostępni wyniki kontroli drożności kanałów, wykonanej za pomocą kamer, potwierdzających, że kanały są drożne.

**Odpowiedź:** Powyższe jest elementem dokumentacji powykonawczej, która zostanie przekazana Wykonawcy po podpisaniu umowy. Kanały są drożne.

426. Prosimy o informację czy studzienki, które można było zobaczyć na wizji lokalnej to studzienki osadnikowe. Jeśli spełniają inną funkcję, to prosimy o informację. Na wizji lokalnej stwierdzono, że stoi w nich woda.

**Odpowiedź:** Powyższe jest elementem dokumentacji powykonawczej, która zostanie przekazana Wykonawcy po podpisaniu umowy. Zamawiający nie ma wiedzy o których studniach jest mowa. Wizja odbywała się w trakcie próby szczelności instalacji, stąd obecność wody.

427. Prosimy o potwierdzenie, że kanały są drożne. W trakcie wizji lokalnej stwierdzono, że w studniach stoi woda.

**Odpowiedź:** Patrz odpowiedzi nr 425 i 426.

428. Prosimy o informację skąd pochodzi woda, znajdująca się na posadzce pomieszczeń akceleratorów, którą zauważono w trakcie wizji lokalnej.  
**Odpowiedź:** [Woda opadowa z otworów technologicznych, która nie została jeszcze usunięta.](#)
- 
437. Prosimy o potwierdzenie, że w ramach zadania należy uwzględnić wykonanie drzwi osłonowych oraz osłon przepustów instalacyjnych we wszystkich pięciu pracowniach akceleratorowych oraz dwóch pracowniach brachyterapii.  
**Odpowiedź:** [Zamawiający potwierdza.](#)
438. Czy należy przewidzieć konieczność wykonania części osłon radiologicznych po wprowadzeniu urządzeń w pracowniach akceleratorowych oraz zbiorników w pomieszczeniu dekontaminacji ścieków radioaktywnych?  
**Odpowiedź:** [Zamawiający potwierdza.](#)
- 
440. Celem prawidłowej wyceny stacji uzdatniania wody dla myjni endoskopów prosimy o podanie karty technicznej myjni którą stacja ma obsługiwać.  
**Odpowiedź:** [Patrz odpowiedź nr 230.](#)
441. Prosimy o potwierdzenie parametru charakteryzującego agregat wody lodowej: temperatura wody 5/0 st.C.  
**Odpowiedź:** [Parametry agregatu wody lodowej należy przyjąć zgodnie z projektem.](#)
- 
444. BIM: W nawiązaniu do zapisów w §3 pkt 3 załącznika nr 3 do SWZ – „Wzór Umowy” i pkt 5.1 Załącznika nr 10 do Wzoru umowy – „Wymagania dotyczące standardu wykonania dokumentacji BIM”. Prosimy o potwierdzenie, że Wykonawca ma przygotować Harmonogram 4D w ciągu 45 dni od dnia podpisania umowy.  
**Odpowiedź:** [Zamawiający nie potwierdza. Zamawiający zmodyfikował załącznik nr 10 w tym zakresie.](#)
445. BIM: W udostępnionych kosztorysach brak jest bardzo często jakiegoś rodzaju kodowania umożliwiającego identyfikację pozycji z elementem w modelu. Nie każda nazwa w opisie pozycji i modelu pozwala na identyfikację tych elementów. Czy zamawiający uzupełni o jakiś rodzaj danych umożliwiający identyfikację i przypisanie kosztorysu do modelu.  
**Odpowiedź:** [Kosztorysy nie są bezpośrednio powiązane z modelami BIM.](#)
- 
452. BIM: Zamawiający wymaga kodów QR - czy platforma obsługująca ten projekt po zakończeniu budowy ma możliwość obsługi takich kodów?  
**Odpowiedź:** [Patrz odpowiedź na pytanie 306.](#)
- 
456. Czy w momencie przejściu placu budowy – teren budowy będzie wygradzony ogrodzenie stałym lub tymczasowym zabezpieczającym przed dostaniem się osób postronnych? "  
**Odpowiedź:** [Wykonanie zabezpieczenia placu budowy, w tym jego ogrodzenia jest obowiązkiem wyłonionego Wykonawcy.](#)
457. Czy w momencie przejścia placu budowy wszystkie otwory technologiczne pozostaną zabezpieczone w obecny sposób – barieryki zbite z desek drewnianych? Czy wszystko będzie zdemontowane i otwory technologiczne będą niezabezpieczone?  
**Odpowiedź:** [Patrz odpowiedź nr 456.](#)



## Korekta odpowiedzi nr 79

79. W par 9 ust 11 Zamawiający wprowadza do Umowy oderwany od rzeczywistości oraz całkowicie arbitralnie przyjęty współczynnik kosztowy na poziomie 20% każdej pozycji kosztorysowej. W ocenie Wykonawcy takie działanie po raz kolejny stanowi naruszenie przepisów prawa zamówień publicznych bowiem przewiduje obniżenie wynagrodzenia Wykonawcy o 20%, które może być dokonane jednostronnie przez Zamawiającego niezależnie od tego, czy doszło do zawinionego czy do niezawinionego niewykonania zobowiązania przez Wykonawcę w całości.

**Odpowiedź:** Zamawiający usuwa zapis § 9 ust. 11.

Zamawiający dokonał **modyfikacji SWZ, załącznika nr 1 do SWZ – formularza oferty, załącznika nr 3 do SWZ – wzoru umowy.**

KANCLERZ  
*Uniwersytetu Medycznego w Łodzi*  
*dr n.med. Jacek Grabowski*

Załączniki:

1. SWZ – modyfikacja 27.09.2023
2. Załącznik nr 1 do SWZ – formularz oferty – modyfikacja 27.09.2023
3. Załącznik nr 2.07 do SWZ – kosztorys – instalacja poczty pneumatycznej REW1
4. Załącznik nr 2.08 do SWZ – kosztorys – gazy medyczne REW1
5. Załącznik nr 2.09 do SWZ – kosztorys – instalacje sanitarne REW1
6. Załącznik nr 3 do SWZ – wzór umowy – modyfikacja 27.09.2023
7. Załączniki do odpowiedzi cz. III