

L.dz. 3456/19

Gdańsk dn. 11 września 2019 r.

Dotyczy : Postępowanie przetargowe nr B I / ACG / 2019 : Doprojektowanie (w zakresie projektu wykonawczego) i budowa: Airport City Gdańsk Zespół budynków biurowo-usługowych z niezbędną infrastrukturą techniczną i drogową – etap I (budynek B I) położony przy ulicy Słowackiego w Gdańsku

Zamawiający przekazuje treść pytań wraz z odpowiedziami / wyjaśnieniami :

151. Czy Zamawiający stawia jakieś szczególne wymagania dotyczące podkonstrukcji stalowej dla okładzin z paneli szklanych? Czy zastosowanie ocynkowanej, nierdzewnej lub malowanej proszkowo pozostawia się Oferentowi?

ODPOWIEDŹ : Nie . Wszystkie wymagania jakie stawia Zamawiający są zawarte w Specyfikacjach Technicznych Wykonania i Odbioru Robót będących jednym z elementów dokumentacji projektowej wymienionej w załączniku nr 5 SIWZ.

152. Czy płyta OSB stanowiąca podkonstrukcję pod panele szklane ma być ognioodporna czy zwykła?

ODPOWIEDŹ : Przedmiotowa płyta OSB musi spełniać wymagania odporności ogniowej zgodne z obowiązującym prawem . Szczegółowe wymagania są zawarte w STWiOR będących jednym z elementów dokumentacji projektowej / opisu przedmiotu zamówienia wymienionej w załączniku nr 5 SIWZ.

153. Jakie ma być wykończenie krawędzi zewnętrznych szkła okładzin ścian i płyt dochodzących do drzwi lub niezamkniętej przestrzeni?

ODPOWIEDŹ : Zgodnie z STWiOR będących jednym z elementów dokumentacji projektowej / opisu przedmiotu zamówienia wymienionej w załączniku nr 5 SIWZ. Krawędzie zewnętrzne z którymi może mieć kontakt osoba pracująca w budynku muszą być szlifowane .

154. Prosimy o potwierdzenie rodzaju wykończenia elewacji ścian zewnętrznych klatki schodowej, nadszybi windowych i szachtów instalacyjnych na dachu.

ODPOWIEDŹ : Potwierdzamy , że elementy te należy wykonać zgodnie z opisem przedmiotu zamówienia , którego jednym z elementów jest dokumentacja projektowa wskazana w Załączniku nr 5 do SIWZ .



155. Prosimy o potwierdzenie czy ściana attyki od strony dachu ma być wykończona jako elewacja BSO?

ODPOWIEDŹ : Wykończenie attyk dachu należy wykonać zgodnie ze szczegółami zawartymi w opisie przedmiotu zamówienia , którego jednym z elementów jest dokumentacja projektowa wskazana w Załączniku nr 5 do SIWZ .

156. W odpowiedziach doprecyzowano iż należy wycenić tylko podkonstrukcję pod banery bez uwzględniania samych banerów, prosimy o potwierdzenie czy dotyczy to również banerów z logiem „ALPHA” i „ACG Airport City Gdańsk”?

ODPOWIEDŹ : Nie , nie są to banery reklamowe najemców . Banery z logiem ACG i nazwą budynku – ALPHA należy wycenić w ramach ceny ofertowej .

157. Prosimy o uszczegółowienie rozwiązania/podanie rodzaju wykończenia zewnętrznej podsufitki w podcieniach GH/4-7 oraz A-B/1-4.

ODPOWIEDŹ : Według szczegółów P5 pokazanych i opisanych na rysunkach : 018AC1-PP-A-PR-P1- 201 oraz 018AC1-PP-A-PR-P2- 202 wraz z częścią dokumentacji projektowej dotyczącej opisu i szczegółów wykonania elewacji .

158. Prosimy o uszczegółowienie rozwiązania/podanie rodzaju wykończenia zewnętrznej podsufitki w wejściu głównym C/5-6 oraz w wejściu F/3-4.

ODPOWIEDŹ : Według szczegółów P5 pokazanych i opisanych na rysunkach : 018AC1-PP-A-PR-P1- 201 oraz 018AC1-PP-A-PR-P2- 202 wraz z częścią dokumentacji projektowej dotyczącej opisu i szczegółów wykonania elewacji .

159. Prosimy o potwierdzenie czy ściany zewnętrzne wejścia F/3-4 mają być wykończone jako elewacja BSO?

ODPOWIEDŹ : Elewację zewnętrzną należy wykonać zgodnie z opisem i szczegółami określonymi w dokumentacji projektowej / Architektura / Elewacje.

160. W projekcie przewidziano system asekuracji liniowej na dachu, brak rozwiązań dla systemu mycia fasady/serwisu (wymiana szyb), Prosimy o potwierdzenie czy należy wycenić system mycia fasady?

ODPOWIEDŹ :

System mycia fasady/serwisu (wymiana szyb) nie jest objęty przedmiotem zamówienia i w związku z powyższym nie należy go wyceniać w ofercie.

161. Na rzucie dachu wskazano balustrady jako stalowe z płaskowników, w specyfikacji technicznej do projektu elewacji w pkt.6.3 balustrady opisano jako całoszklone w profilu zaciskowym dolnym, prosimy o potwierdzenie rodzaju materiału dla balustrad zewnętrznych.

ODPOWIEDŹ : Balustrady na dachu jako stalowe z płaskowników wykonane według rysunku rzutu dachu .

162. Na widokach elewacji nad pomieszczeniem klatki schodowej na dachu widoczna jest balustrada słupkowa, prosimy o potwierdzenie występowania oraz rodzaju materiału.

ODPOWIEDŹ : Przedmiotowa balustrada jest fragmentaryczna i zlokalizowana w narożniku stropu nad klatką schodową w rejonie klapy oddymiającej wraz z wyłazem dachowym . Balustradę należy wykonać jak balustrady zlokalizowane na dachu budynku tj. jako stalowe z płaskowników, (jak balustrady opisane w pytaniu i odpowiedzi nr 161) .

163. Prosimy o potwierdzenie iż zadaszania nad wejściami mają być wykonane jako konstrukcja stalowa z okładziną aluminiową zgodnie z opisem ze specyfikacji technicznej do projektu elewacji w pkt.6.2.

ODPOWIEDŹ : Tak , potwierdzamy .

164. W specyfikacji technicznej do projektu elewacji w pkt.6.2. opisano system fasady słupowo ryglowej na profilach aluminiowych, w dalszej części opisu p-pkt „Konstrukcja i wygląd” opisano fasadę na profilach stalowych ze słupem na bazie płaskownika 15 mm, podobnie w p-pkt. „Zakres prac” opisano oszkloną, systemową, stalową fasadę słupowo-ryglową, prosimy o wyjaśnienie.

ODPOWIEDŹ : Fasadę budynku należy wykonać zgodnie z opisem i szczegółami zawartymi m.in. w części FASADA dokumentacji projektowej . W dokumentacji projektowej jednoznacznie został określony referencyjny typ fasady – dotyczy to zarówno materiału z jakiego musi być wykonana fasada jak i systemu , i sposobu jej realizacji .Referencyjnym systemem fasadowym jest system REYNERS .

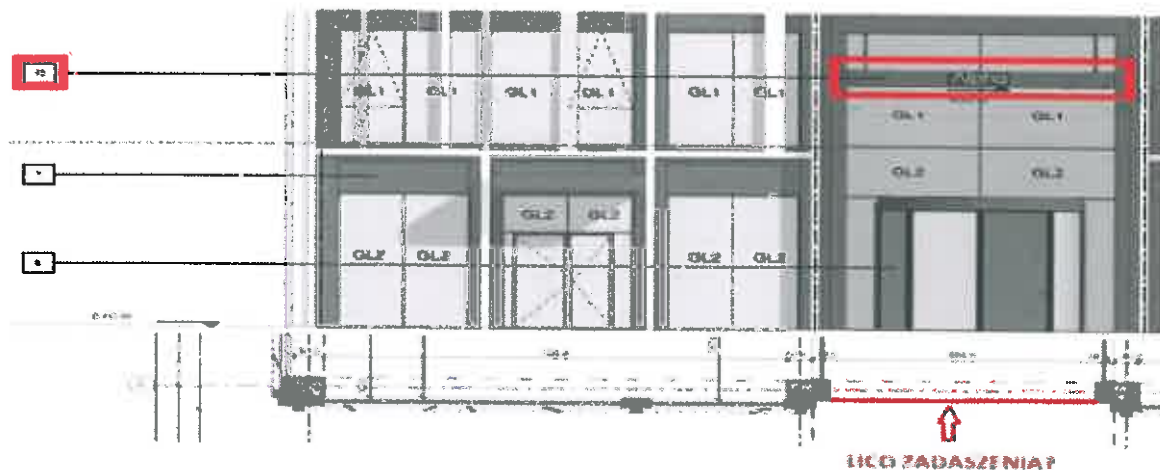
165. W specyfikacji technicznej do projektu elewacji w pkt.6.1 opisano występowanie kwater otwieralnych w obszarze witryn balkonowych, elewacji tynkowanej oraz elewacji z okładziną betonową, prosimy o wyjaśnienie lub wskazanie występowania takich elementów i elewacji w projekcie.

ODPOWIEDŹ : Wszystkie elementy elewacyjne jakie należy wykonać w ramach realizacji elewacji obiektu zostały precyzyjnie określone na rysunkach nr 01AC1-PP-A-PL-EL-E-1001 do 1005 .

166. Prosimy o potwierdzenie iż zgodnie z rysunkiem 018AC1-PP-P-PL-R00-004 fasady i drzwi w polach parterowych 1/E oraz 2/F mają mieć odporność EI60?

ODPOWIEDŹ : drzwi określone jako element przedmiotu zamówienia muszą posiadać klasę odporności ogniowej zgodną z opisem przedmiotu zamówienia , którego jednym z elementów jest dokumentacja projektowa .

167. Prosimy o potwierdzenie występowania zadaszenia w podcieniu wejścia C/5-6 nad drzwiami obrotowymi, zgodnie z widokiem elewacji południowej. Czy zadaszenie ma licować się z płaszczyzną elewacji w osi C?



ODPOWIEDŹ : Element oznaczony jako " 10 " na rysunku elewacji jw. jest zadaszeniem nad wejściem . Oznacza to , że zakres tego zadaszenia określa wielkość strefy wejścia wraz z drzwiami obrotowymi . Strefa ta „ wychodzi „ poza oś C .

168. Prosimy o potwierdzenie czy jest możliwość zmiany systemu asekuracji na dachu z liniowego na punktowy? SIWZ

ODPOWIEDŹ : Nie . System asekuracji na dachu należy wykonać zgodnie z opisem przedmiotu zamówienia .

169. Zgodnie z załącznikiem NR 9 pkt 4 z przetargu wyłączona jest zieleń oraz piesze ciągi komunikacyjne .

a) Prosimy o sprecyzowanie na jakiej warstwie ma się kończyć zakres GW pod tereny zielone.

ODPOWIEDŹ : Zgodnie z załącznikiem nr 9 pkt 4 , tereny zielone projektowane jako zagospodarowanie terenu zostały w całości wyłączone z przedmiotu zamówienia .

b) Prosimy o sprecyzowanie na jakiej warstwie ma się kończyć zakres GW w przypadku warstw drogowych (ciągi piesze) .

ODPOWIEDŹ : Ciągi piesze jako dojścia do budynku należy wykonać w pełnym zakresie w konstrukcji zgodnej z opisem przedmiotu zamówienia . Załącznik nr 9 SIWZ w punkcie 4 wyłączył z zakresu przedmiotu zamówienia elementy zagospodarowania terenu i małej architektury .

c) Prosimy o sprecyzowanie zakresu wyłączonych pieszych ciągów komunikacyjnych - (wg.PZT : projektowany plac ,kostka farmerska,ciąg pieszy terenów rekreacyjny,taras,rekreacja?)

ODPOWIEDŹ : Wszystkie ciągi i elementy poza chodnikami dojścia i dojazdu do budynku (po obu stronach budynku) . Zakres prac nawierzchniowych (drogowych) zawarty w opisie przedmiotu zamówienia zawiera projekt drogowy ETAP I jako element projektu budowlanego wskazanego w załączniku nr 5 SIWZ .

ODPOWIEDŹ : Szczegółowe odpowiedzi na pytania zostały zawarte w odpowiedziach jw. .

170. Prosimy o informację, czy należy przewidzieć jakąkolwiek izolację na ścianie łączącej etap I i II ? Jeśli tak to prosimy o wskazanie rozwiązania.

ODPOWIEDŹ : Tak . Izolację należy wykonać zgodnie z opisem jak na rysunkach nr 08AC1-PP-A-PR-P1-201 i nr : 018AC1-PP-A-PR-P2- 202 .

171. Nawiązując do odpowiedzi na pytanie 149 prosimy o informację czy takie elementy małej architektury jak:

- element wodny,

ODPOWIEDŹ : Nie .

- wiata śmietnikowa,

ODPOWIEDŹ : Nie .

- budka dla palących,

ODPOWIEDŹ : Nie .

- schody z betonu architektonicznego wraz z poręczą ze stali nierdzewnej,

ODPOWIEDŹ : Tak .

- nawierzchnia utwardzona placów, płyty z betonu arch. lub kamienne, kolor jasnoszary w ilości 465m2 z przedmiaru Zamawiającego, nawierzchnia utwardzona chodników i ciągu wewnętrznego pieszo-jezdnego, płyty z betonu arch. lub kamienne, kolor jasnoszary w ilości 748m2 z przedmiaru Zamawiającego,

ODPOWIEDŹ : Oferta powinna obejmować chodniki dojścia i dojazdu do budynku (po obu stronach budynku). Pozostałe ciągi nie są objęte przedmiotem zamówienia. Zakres prac nawierzchniowych (drogowych) zawarty w opisie przedmiotu zamówienia zawiera projekt drogowy ETAP I jako element projektu budowlanego wskazanego w załączniku nr 5 SIWZ .

mają stanowić zawartość oferty Generalnego Wykonawcy?

ODPOWIEDŹ : Szczegółowe odpowiedzi zostały zawarte wyżej przy każdym przedmiotowym elemencie małej architektury

172. Nawiązując do odpowiedzi na pytanie 149 prosimy o informację czy takie elementy zieleni jak:

- wykonanie roślinności na dachu,

ODPOWIEDŹ : Tak , jest w zakresie przedmiotu zamówienia .

= rozłożenie substratu w warstwie P8 „Strop pod warstwami roślinności intensywnej”,

ODPOWIEDŹ : Tak , jest w zakresie przedmiotu zamówienia .

- zieleń na gruncie w postaci ręcznego rozłożenia ziemi urodzajnej,

ODPOWIEDŹ : Nie , element ten został wyłączony z przedmiotu zamówienia , zgodnie z Załącznikiem nr 9 SIWZ – ROBOTY WYŁĄCZONE .

- nawierzchnia drewniana na gruncie w ilości 366m² z przedmiaru Zamawiającego,

ODPOWIEDŹ : Nie , element ten został wyłączony z przedmiotu zamówienia , zgodnie z Załącznikiem nr 9 SIWZ – ROBOTY WYŁĄCZONE .

mają stanowić zawartość oferty Generalnego Wykonawcy?

ODPOWIEDŹ : Odpowiedzi jak wyżej zawarte przy każdym przedmiotowym elemencie .

173. Czy wyposażenie meblowe wchodzi w zakres zamówienia, jeśli tak prosimy o szczegółowe informacje.

ODPOWIEDŹ : Tak w zakresie zawartym w opisie przedmiotu zamówienia tj : 018AC1_specyfikacja wyposażenia .

174. Czy dopuszczają Państwo możliwość wykonania ścian zewnętrznych kondygnacji podziemnych w technologii ściany szczelinowej?

ODPOWIEDŹ : Nie. Zamawiający nie dopuszcza takiego rozwiązania .

175. Prosimy o wyjaśnienie, czy Zamawiający przewiduje zmianę subklauzuli 1.1.4.3 Warunków Umowych definicji „Koszt” w następujący sposób: „Koszt oznacza całość wydatków, we właściwy sposób poniesionych (lub do poniesienia) przez Wykonawcę na Placu Budowy lub poza nim wraz z narzutami i podobnymi obciążeniami plus rozsądny zysk”?

ODPOWIEDŹ : Zamawiający nie przewiduje modyfikacji SIWZ w przedmiotowym zakresie .

176. Prosimy o wyjaśnienie, czy Zamawiający przewiduje zmianę subklauzuli 1.5 [Kolejność pierwszeństwa dokumentów] Warunków Umownych poprzez usunięcie ostatniego akapitu dającego nieuzasadnione prawo do wyjaśniania sprzeczności lub rozbieżności w zakresie dokumentów umownych zależnemu i finansowanemu przez Zamawiającego podmiotowi w osobie Inżyniera zamiast niezależnej od stron umowy kompetentnej osobie trzeciej, chociażby w postaci komisji rozjemstwa?

ODPOWIEDŹ : Zamawiający nie przewiduje modyfikacji SIWZ w przedmiotowym zakresie .

177. Prosimy o wyjaśnienie, czy Zamawiający przewiduje zmianę subklauzuli 1.7 [Cesja] Warunków Umownych poprzez dodanie analogicznego zapisu w zakresie zakazu przenoszenia praw i obowiązków przez Zamawiającego bez zgody Wykonawcy?

ODPOWIEDŹ : Zamawiający nie przewiduje modyfikacji SIWZ w przedmiotowym zakresie .

178. Prosimy o wyjaśnienie, czy Zamawiający przewiduje zmianę subklauzuli 1.8 [Opieka nad dokumentami i ich dostarczanie] Warunków Umownych poprzez:

- usunięcie czwartego akapitu w całości i wpisanie w to miejsce: „Wykonawca oświadcza, że zapoznał się z Dokumentacją Projektową i Terenem Budowy Zamawiającego i stwierdza, że:

a) nie odpowiada za błędy braki i pominięcia Dokumentacji Projektowej, których pomimo dołożenia należytej staranności nie wykrył podczas przygotowania oferty;

b) nie odpowiada za nieprzewidywalne, niepomyślne warunki gruntowe, tj. min.: naturalne, wytworzone przez człowieka warunki fizyczne oraz inne fizyczne przeszkody (np. instalacje pozostałości fundamentów itp.) i zanieczyszczenia włączając w to warunki podpowierzchniowe i hydrologiczne, które nie zostały ujawnione lub istotnie odbiegają od warunków wskazanych w przekazanej przez Zamawiającego Dokumentacji Projektowej lub podczas dokonywania wizji lokalnej. W przypadku wystąpienia w/w warunków okoliczności Wykonawca będzie uprawniony z uwzględnieniem Subklauzuli 20.1 [Roszczenia Wykonawcy] do przedłużenia Czasu na Ukończenie oraz płatności za jakikolwiek Koszt z tymi okolicznościami związany, która to płatność będzie włączona do Ceny Umownej.”

- usunięcie w całości kary umownej przewidzianej w ostatnim akapicie.

ODPOWIEDŹ : Zamawiający nie przewiduje modyfikacji SIWZ w przedmiotowym zakresie .

179. Prosimy o wyjaśnienie, czy Zamawiający przewiduje zmianę subklauzuli 1.9 [Opóźnienie Rysunków lub instrukcji] Warunków Umownych poprzez dopisanie w drugim akapicie tej subklauzuli uprawnienia Wykonawcy do płatności za jakikolwiek koszt związany z uchybieniem Inżyniera w dostarczeniu wymaganych rysunków lub instrukcji?

ODPOWIEDŹ : Zamawiający nie przewiduje modyfikacji SIWZ w przedmiotowym zakresie .

180. Prosimy o wyjaśnienie, czy mając na uwadze treść artykułu 17 i 18 prawa autorskiego, Zamawiający przewiduje zmianę subklauzuli 1.10.1 [Używanie przez Zamawiającego Dokumentów Wykonawcy] Warunków Umownych poprzez wskazanie, że majątkowe prawa autorskie do Dokumentów Wykonawcy będą przechodziły na Zamawiającego z chwilą zapłaty całości lub określonej procentowo części Zaakceptowanej Kwoty Umownej? Po uprzednim uzupełnieniu subklauzuli 14.1 [Cena umowna] Warunków Umownych oraz formularza oferty o wskazanie odrębnej pozycji dotyczącej przeniesienia majątkowych praw autorskich?

ODPOWIEDŹ : Zamawiający nie przewiduje modyfikacji SIWZ w przedmiotowym zakresie .

181. Prosimy o rozważenie wykreślenia subklauzuli 10.1.7, ewentualne wskazanie, że wraz z zapłatą przez Zamawiającego całości lub części Zaakceptowanej Kwoty Umownej w tej części w której nastąpiło pomiędzy Stronami rozliczenie Wykonawca zrzeka się prawa do wypowiedzenia udzielonych licencji lub sublicencji lub innych praw, które będą pozwalały na użycie tych Dokumentów Wykonawcy, o których mowa w Subklauzuli 1.10.6. zgodnie z Kontraktem.

ODPOWIEDŹ : Zamawiający nie przewiduje modyfikacji SIWZ w przedmiotowym zakresie .

182. Prosimy o wyjaśnienie, czy Zamawiający przewiduje sprecyzowanie w związku z niejasnym brzmieniem subklauzuli 1.12 [Szczegółowe poufne dane] Warunków Umownych oraz konieczności ochrony tajemnicy przedsiębiorstwa Wykonawcy jakie konkretnie informacje poufne i inne informacje będą musiały zostać przekazane Inżynierowi celem sprawdzenia czy Wykonawca stosuje się do Umowy?

ODPOWIEDŹ : Zamawiający nie przewiduje modyfikacji SIWZ w przedmiotowym zakresie .

183. Prosimy o wyjaśnienie i wskazanie, że zobowiązanie Wykonawcy obejmuje tylko i wyłącznie możliwe do zidentyfikowania w chwili zawierania umowy opłaty i podatki na podstawie otrzymanej dokumentacji od Zamawiającego.

ODPOWIEDŹ : Zamawiający nie przewiduje modyfikacji SIWZ w przedmiotowym zakresie .

184. Prosimy o wyjaśnienie, czy Zamawiający przewiduje przywrócenie subklauzuli 2.4 [Organizacja finansowania przez Zamawiającego] Warunków Umownych?

ODPOWIEDŹ : Zamawiający nie przewiduje modyfikacji SIWZ w przedmiotowym zakresie .

185. Prosimy o wyjaśnienie, czy Zamawiający przewiduje usunięcie subklauzuli 3.3 [Polecenia Inżyniera] Warunków Umownych?

ODPOWIEDŹ : Zamawiający nie przewiduje modyfikacji SIWZ w przedmiotowym zakresie .

186. Prosimy o wyjaśnienie, czy Zamawiający przewiduje usunięcie w subklauzuli 4.1 [Ogólne zobowiązania Wykonawcy] Warunków Umownych konieczności przedstawiania instrukcji obsługi i

konserwacji o takim stopniu dokładności, aby umożliwiły „rozbieganie i ponowne składanie danej części Robót?”

ODPOWIEDŹ : Zamawiający nie przewiduje modyfikacji SIWZ w przedmiotowym zakresie .

187. Prosimy o wyjaśnienie w związku z niedookreślonym brzmieniem subklauzuli 4.15 [Trasa Dostępu] Warunków Umownych punkt a) jakie czynności zawierają się w sformułowaniu: „wszelka konserwacja” użytym przez Zamawiającego, do których wykonania zobligowany będzie Wykonawca?

ODPOWIEDŹ : Zamawiający nie przewiduje modyfikacji SIWZ w przedmiotowym zakresie .

188. Prosimy o wyjaśnienie w związku z niedookreślonym brzmieniem subklauzuli 4.15 [Trasa Dostępu] Warunków Umownych punkt d) co Zamawiający rozumie przez użyte sformułowanie iż: „Zamawiający nie gwarantuje przydatności ani dostępności żadnej konkretnej trasy dostępu” Czy to oznacza, iż możliwy lub planowane jest całkowite lub częściowe ograniczenie dostępu – dojazdu drogami publicznymi do Placu Budowy?

ODPOWIEDŹ : Zamawiający nie przewiduje modyfikacji SIWZ w przedmiotowym zakresie. Na dzień dzisiejszy Zamawiający nie posiada informacji o planowanym zamknięciu Tras Dostępu.

189. Prosimy o wyjaśnienie subklauzuli 4.15 [Chuligańskie zachowanie] czy obejmuje ona również zachowania Personelu Zamawiającego?

ODPOWIEDŹ : Zamawiający nie przewiduje modyfikacji SIWZ w przedmiotowym zakresie . Zwracamy przy tym uwagę, że subklauzula [Chuligańskie zachowanie] ma numer 6.11 (a nie 4.15).

190. Prosimy o wyjaśnienie, czy Zamawiający przewiduje zmianę subklauzuli 8.7 [Kary umowne] Warunków Umownych poprzez ustanowienie całkowitego limitu kar umownych wynikających z jakiegokolwiek tytułu przewidzianego umowa na poziomie 15% Zaakceptowanej Kwoty umownej brutto?

ODPOWIEDŹ : Zamawiający nie przewiduje modyfikacji SIWZ w przedmiotowym zakresie .

191. Prosimy o wyjaśnienie, czy Zamawiający przewiduje zmianę subklauzuli 8.7 [Kary umowne] Warunków Umownych poprzez obniżenie limitu kar ustanowionych w podpunkcie a,b do poziomu 10% Zaakceptowanej Kwoty umownej brutto?

ODPOWIEDŹ : Zamawiający nie przewiduje modyfikacji SIWZ w przedmiotowym zakresie .

192. Prosimy o wyjaśnienie, czy Zamawiający przewiduje zmianę 8.8 subklauzuli [Zawieszenie pracy] Warunków Umownych poprzez ustanowienie limitu ilości zawieszonych w trakcie trwania kontraktu?

ODPOWIEDŹ : Zamawiający nie przewiduje modyfikacji SIWZ w przedmiotowym zakresie .

193. Z uwagi na przewidziany przez Zamawiającego 18 miesięczny termin na wykonanie przedmiotu umowy prosimy o rozważenie zmiany subklauzuli 10.1. poprzez skrócenie 28 dniowego terminu dla Inżyniera do wystawienia Wykonawcy Świadcstwa Przejęcia.

ODPOWIEDŹ : Zamawiający nie przewiduje modyfikacji SIWZ w przedmiotowym zakresie .

194. Prosimy o wyjaśnienie, czy Zamawiający przewiduje zmianę subklauzuli 11.1 [Ukończenie zaległej pracy i usunięcie wad] Warunków Umownych punkt a) poprzez usunięcie następującego fragmentu: „jaki jest polecony przez Inżyniera oraz” na: „jaki jest technicznie możliwy do osiągnięcia oraz“

ODPOWIEDŹ : Zamawiający nie przewiduje modyfikacji SIWZ w przedmiotowym zakresie .

195. Prosimy o wyjaśnienie, czy Zamawiający przewiduje zmianę subklauzuli 12.1 [Obowiązkowe obmiary Robót] Warunków Umownych ostatnie zdanie drugiego akapitu poprzez jego usunięcie i wpisanie w to miejsce następującego fragmentu: „Jeżeli prawidłowo pisemnie zawiadomiony Wykonawca bez uzasadnienia nie weźmie udziału to zapisy będą uznawane za wierne.“

ODPOWIEDŹ : Zamawiający nie przewiduje modyfikacji SIWZ w przedmiotowym zakresie .

196. Prosimy o wprowadzenie w subklauzuli 13.1.C pkt 4) I 10 % limitu do zmniejszenia przez Zamawiającego zakresu przedmiotu umowy.

ODPOWIEDŹ : Zamawiający nie przewiduje modyfikacji SIWZ w przedmiotowym zakresie .

197. Prosimy o wyjaśnienie, czy Zamawiający przewiduje zmianę subklauzuli 14.1 [Cena Umowna] Warunków Umownych poprzez wprowadzenie możliwości waloryzacji wynagrodzenia umownego o jakiegokolwiek wskaźnik rekompensujący Wykonawcy wzrost cen materiałów i usług?

ODPOWIEDŹ : Zamawiający nie przewiduje modyfikacji SIWZ w przedmiotowym zakresie .

198. Prosimy o wyjaśnienie, czy Zamawiający przewiduje zmianę subklauzuli 14.1 [Cena Umowna] Warunków Umownych punkt a) poprzez jego usunięcie? Nie ulega wątpliwości, że zakres świadczenia Wykonawcy wynikający z umowy musi być tożsamy z jego zobowiązaniem zawartym w ofercie, a to zobowiązanie z kolei musi być zgodne z jednoznacznym i wyczerpującym opisem przedmiotu zamówienia do którego wykonania zobowiązany jest Zamawiający.

ODPOWIEDŹ : Zamawiający nie przewiduje modyfikacji SIWZ w przedmiotowym zakresie .

199. Prosimy o wyjaśnienie, czy Zamawiający przewiduje zmianę subklauzuli 14.6 [Wystawianie Przejściowych Świadcstw Płatności] Warunków Umownych poprzez umożliwienie w uzasadnionych losowo przypadkach zastąpienia oświadczenia Podwykonawcy o stanie jego rozliczeń z Wykonawcą,

analogicznym oświadczeniem Wykonawcy o stanie rozliczeń z Podwykonawcą wraz z ewentualnym przedstawieniem dowodów potwierdzających ten fakt?

ODPOWIEDŹ : Zamawiający nie przewiduje modyfikacji SIWZ w przedmiotowym zakresie .

200. Prosimy o wyjaśnienie, czy Zamawiający przewiduje zmianę subklauzuli 15.4 [Płatność po odstąpieniu] Warunków Umownych poprzez dodanie na końcu punktu b) przed przecinkiem następującego zapisu: „co nastąpi najpóźniej w terminie 6 miesięcy od dnia odstąpienia“?

ODPOWIEDŹ : Zamawiający nie przewiduje modyfikacji SIWZ w przedmiotowym zakresie .

201. Prosimy o wyjaśnienie, czy Zamawiający przewiduje zmianę subklauzuli 17.6 [Ograniczenie odpowiedzialności] Warunków Umownych poprzez przywrócenie jej oryginalnego brzmienia zgodnego z warunkami ogólnymi FIDIC?

ODPOWIEDŹ : Zamawiający nie przewiduje modyfikacji SIWZ w przedmiotowym zakresie .

202. Prosimy o rozważenie wykreślenia w subklauzuli 20 terminu na powiadomienie Inżyniera o roszczeniach Wykonawcy, ewentualnie prosimy o wydłużenie tego terminu do 90 dni.

ODPOWIEDŹ : Zamawiający nie przewiduje modyfikacji SIWZ w przedmiotowym zakresie .

203. Prosimy o wyjaśnienie ile sztuk stolików należy przyjąć. W specyfikacji wyposażenia podano 10 sztuk, natomiast w PP na rysunku 018AC1-PP-A-PL-R00-103 oraz 018 - AC1 - PP - A - WN - RPW - 801 widoczne są 3 stoliki.

ODPOWIEDŹ : Do wyceny należy przyjąć trzy stoliki referencyjne .

Wojciech Płotka
Przewodniczący Komisji Przetargowej

