

SZCZEGÓŁOWY OPIS PRZEDMIOTU ZAMÓWIENIA

CZĘŚĆ I – GOSPODARKA LEŚNA

Dział II														
OCHRONA LASU, ZAGOSPODAROWANIE TURYSTYCZNE, OCHRONA P.POŻ														
Lp.	OPIS CZYNNOŚCI	KOD GRUPY CZYNNOŚCI/ KOD CZYNNOŚCI												
II.1	KONSERWACJA BUDEK LĘGOWYCH (jedn. rozliczeniowa – SZT)	O-BUDKIS/ CZYSZ-BUD												
<p>Oczyszczenie wywieszonych w latach ubiegłych wewnątrz budek lęgowych w ilości 200 szt. poprzez usunięcie z ich wnętrza zanieczyszczeń i resztek gniazd. W przypadku stwierdzenia uszkodzenia budki uniemożliwiającego jej dalsze, prawidłowe funkcjonowanie należy w porozumieniu z administracją leśnictwa dokonać jej zdjęcia z drzewa. Uszkodzoną budkę należy dostarczyć do kancelarii leśnictwa w celu jej likwidacji. Prace obejmują dojazd do budek lęgowych. Prace obejmują również prace naprawcze. Zabieg planowany do realizacji w miesiącach listopadzie i grudniu 2021 r.</p> <p>Ilość budek przewidzianych do oczyszczenia w poszczególnych leśnictwach przedstawiono w poniższej tabeli:</p> <table> <tr> <th>Leśnictwo</th><th>Ilość budek przewidzianych do konserwacji [SZT]</th><th>Pracochłonność przewidywana na etapie planowania [H]</th></tr> <tr> <td>Molendy</td><td>80</td><td>40</td></tr> <tr> <td>Dąbrowa</td><td>120</td><td>60</td></tr> <tr> <td>Razem:</td><td>200</td><td>100</td></tr> </table>			Leśnictwo	Ilość budek przewidzianych do konserwacji [SZT]	Pracochłonność przewidywana na etapie planowania [H]	Molendy	80	40	Dąbrowa	120	60	Razem:	200	100
Leśnictwo	Ilość budek przewidzianych do konserwacji [SZT]	Pracochłonność przewidywana na etapie planowania [H]												
Molendy	80	40												
Dąbrowa	120	60												
Razem:	200	100												
<p>PROCEDURA ODBIORU:</p> <p>Odbiór prac nastąpi poprzez określenie ilości oczyszczonych budek i weryfikację zgodności wykonania z opisem czynności i Zleceniem. Weryfikacja prawidłowości wykonania zabiegu odbędzie się poprzez dokładne sprawdzenie jakości oczyszczenia w trakcie wykonywania prac co najmniej 10% objętych zabiegiem budek, przy czym wielkość partii kontrolnej nie może być mniejsza niż 10 szt.</p>														
II.2	JESIENNE POSZUKIWANIA PIERWOTNYCH SZKODNIKÓW SOSNY (jedn. rozliczeniowa – SZT)	O-PROGNŚ / SZUK-OWAD												
<p>Zakres obejmuje wykonanie prac zgodnie z obowiązującą Instrukcją Ochrony Lasu: Tom II § 35-40 wg aktualnego wykazu partii kontrolnych do jesiennych poszukiwań szkodników pierwotnych sosny (metodą podokapową) tj. w szczególności:</p> <ul style="list-style-type: none"> - przeszukanie ściółki i gleby mineralnej pod drzewem próbnym, które powinno mieć przeciętną koronę i rosnąć w zwarciu przeciętnym dla danego drzewostanu; po zaznaczeniu obrysu rzutu korony poszukiwań dokonuje się od obwodu w kierunku pnia drzew (ryc. 1).; - przeszukanie całej powierzchni odziomka drzewa od szyi korzeniowej do wysokości 1,5 m; 														

- zebranie owadów ze wszystkich powierzchni na danej partii kontrolnej, umieszczenie ich w opisanych pudełkach oraz przekazanie ich Zamawiającemu.

Prace należy wykonać wg aktualnego wykazu partii kontrolnych do jesiennych poszukiwań szkodników pierwotnych sosny w obecności Zamawiającego.

Pudełka do zbierania owadów zapewnia Zamawiający.

Narzędzia (pazurki, motyka, szpadel) zapewnia Wykonawca.

Zabieg planowany do realizacji w miesiącach listopadzie lub grudniu 2021 r.

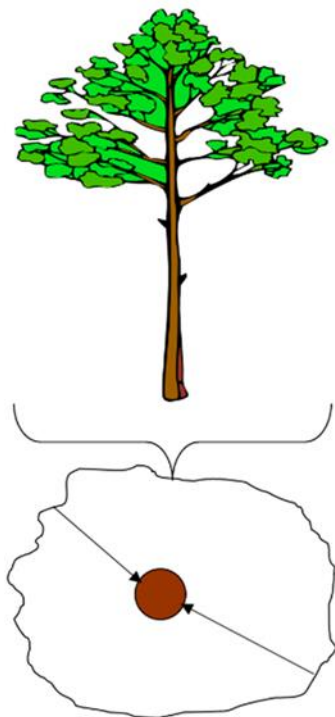
Ilość partii kontrolnych, na których prowadzone będą poszukiwania w poszczególnych leśnictwach przedstawiono w poniższej tabeli:

Leśnictwo	Ilość partii kontrolnych [SZT]	Pracochłonność przewidywana na etapie planowania [H]
Molendy	8	24
Dąbrowa	6	18
Razem:	14	42

PROCEDURA ODBIORU:

Odbiór prac nastąpi poprzez określenie ilości partii kontrolnych, na których wykonano czynność

i weryfikację zgodności jej wykonania opisem oraz Zleceniem w trakcie wykonywania prac. Ilość partii kontrolnych zostanie ustalona poprzez ich policzenie posztuczne.



Ryc. 1. Schemat poszukiwań metodą podkapową

II.3	ZWALCZANIE RYJKOWCÓW I ZAKORKÓW NA UPRAWACH LEŚNYCH PRZY POMOCY PUŁAPEK KLASYCZNYCH (jedn. rozliczeniowa – SZT)	O-KONTRU / PUŁ-RYJ												
<p>Wykonanie pułapek klasycznych na ryjkowce (wałki chwytne lub dołki chwytne z krążkami wykonanymi z drewna sosnowego itp.) wg wskazań administracji leśnictwa oraz utrzymanie ich w sprawności (korowanie i wymiana wałków, wymiana krążków, poprawianie kształtu ścian dołków itp.).</p> <p>Ilość pułapek, na których prowadzone będzie zwalczanie w poszczególnych leśnictwach przedstawiono w poniższej tabeli</p> <table border="1"> <thead> <tr> <th>Leśnictwo</th><th>Ilość wyłożonych pułapek [SZT]</th><th>Pracochłonność przewidywana na etapie planowania [H]</th></tr> </thead> <tbody> <tr> <td>Molendy</td><td>25</td><td>2,5</td></tr> <tr> <td>Dąbrowa</td><td>52</td><td>5,2</td></tr> <tr> <td>Razem:</td><td>77</td><td>7,7</td></tr> </tbody> </table> <p>Zabieg planowany do realizacji w miesiącach od maja do września 2021 r.</p> <p>PROCEDURA ODBIORU:</p> <p>Odbiór prac nastąpi poprzez określenie ilości wykonanych pułapek oraz roboczogodzin poświęconych przez Wykonawcę na realizację zabiegu oraz weryfikację zgodności wykonania zabiegu z opisem czynności i Zleceniem. Weryfikacja prawidłowości wykonania zabiegu odbędzie się przez dokładne sprawdzenie wyłożenia co najmniej 10% wykonanych pułapek, przy czym wielkość partii kontrolnej nie może być mniejsza niż 10 szt.</p>			Leśnictwo	Ilość wyłożonych pułapek [SZT]	Pracochłonność przewidywana na etapie planowania [H]	Molendy	25	2,5	Dąbrowa	52	5,2	Razem:	77	7,7
Leśnictwo	Ilość wyłożonych pułapek [SZT]	Pracochłonność przewidywana na etapie planowania [H]												
Molendy	25	2,5												
Dąbrowa	52	5,2												
Razem:	77	7,7												
II.4	ZWALCZANIE KORNIKA OSTROŻĘBNEGO													
4.1	Wynoszenie i układanie pozostałości w stosy niewymiarowe (jedn. rozliczeniowa – M3P)	O-SPALGAŁ/ PORZ-STOS												
4.2	Spalanie (jedn. rozliczeniowa – M3P)	O-SPALGAŁ/ PORZ-SPAL												
4.3	Prace godzinowe ciągnikiem (jedn. rozliczeniowa – H)	O-SPALGAŁ/ GODZ-CH												
<p>4.1 Wynoszenie i układanie pozostałości w stosy niewymiarowe</p> <p>Zakres czynności obejmuje wyniesienie i ułożenie w stosy niewymiarowe pozostałości poeksploatacyjnych powstałych w wyniku ścięcia i okrzesań w miejsce wyznaczone przez administrację leśnictwa.</p> <p>Ilość metrów przestrzennych pozostałości powstałych w wyniku ścięcia i okrzesań w poszczególnych leśnictwach przedstawia poniższa tabela.</p>														

Leśnictwo	Ilość planowanych do wyniesienia i złożenia w stosy gałęzi [M3P]	Pracochłonność przewidywana na etapie planowania [H] składanie w stosy gałęzi
Molendy	150	39,00
Dąbrowa	150	39,00
Razem:	300	78,00

PROCEDURA ODBIORU:

Odbiór prac nastąpi poprzez określenie ilości złożonych w stosy i wyniesionych pozostałości poeksploatacyjnych poprzez ich pomiar na gruncie.

4.2 Spalanie

Zakres czynności obejmuje przygotowanie miejsca do wypalania poprzez:

1. Usunięcie pokrywy do gleby mineralnej na szerokości 1 – 3 m, zależnie od wysokości i palności runa; zasada ta nie dotyczy okresu zalegania pokrywy śnieżnej,

Spalenie pozostałości poeksploatacyjnych:

2. Pozostałości poeksploatacyjne powinny być spalane w godzinach rannych, przy pochmurnej i bezwietrznej pogodzie, w miejscu gwarantującym możliwie największe bezpieczeństwo,
3. Palenie ognisk nie może odbywać się w odległości mniejszej niż 6 m od stojących drzew, a wysokość płomieni nie powinna przekraczać 2 m,
4. Przed rozpaleniem ogniska lub rozpoczęciem posługiwania się otwartym ogniem należy przygotować odpowiednią ilość sprzętu do opanowania pożaru, który może zostać wzniecony; oprócz tego w miejscu spalania powinien znajdować się środek łączności i lokomocji

Dozór nad rozpalonym ogniskiem do momentu jego całkowitego wygaszenia:

1. Po wypaleniu się ognisk należy dokładnie zasypać je glebą mineralną lub zalać wodą i upewnić się, czy nie pozostały palące się głownie

Ilość metrów przestrzennych pozostałości do spalania w poszczególnych leśnictwach przedstawia poniższa tabela.

Leśnictwo	Ilość planowanych do spalania gałęzi [M3P]	Pracochłonność przewidywana na etapie planowania [H] spalanie gałęzi
Molendy	150	13,50
Dąbrowa	150	13,50
Razem:	300	27,00

PROCEDURA ODBIORU:

Odbiór prac nastąpi poprzez określenie ilości złożonych w stosy i wyniesionych pozostałości poeksploatacyjnych poprzez ich pomiar na gruncie przed przystąpieniem do ich spalania.

4.3 Prace godzinowe ciągnikiem

Zakres czynności obejmuje podwóz pozostałości poeksploatacyjnych w miejsce wyznaczone

przez administrację leśnictwa (miejsce spalania).

Ilość godzin przeznaczonych na podwóz pozostałości poeksploatacyjnych przedstawia poniższa tabela.

Leśnictwo	Ilość planowanych godzin na prace ciągnikiem (H)
Molendy	5
Dąbrowa	2
Razem:	7

PROCEDURA ODBIORU:

Odbiór prac nastąpi poprzez weryfikację zgodności wykonania zabiegu z zapisami szczegółowego opisu przedmiotu zamówienia oraz potwierdzeniu faktycznej pracochłonności.

II.5	ZWALCZANIE PĘDRAKÓW W GLEBIE (jedn. rozliczeniowa – SZT)	O-PROGNG/ SZUK-PĘDR
-------------	--	--------------------------------

Zakres czynności obejmuje wykonanie dołów w miejscach wyznaczonych przez leśniczego (wymiary dołów 1,0x0,5m, a głębokość zależna od przebywania pędraków i postaci dorosłych, jednak nie mniejsza niż 0,5m) i przeszukanie gleby; zebrany materiał z poszczególnych dołków należy umieścić w oddzielnych, opisanych pojemnikach z nasyconym wodnym roztworem soli kuchennej (solance).

Ilość dołów próbných, na których prowadzona będzie kontrola w poszczególnych leśnictwach przedstawiono w poniższej tabeli:

Leśnictwo	Ilość dołów [SZT]	Pracochłonność przewidywana na etapie planowania [H]
Molendy	9	10,25
Dąbrowa	45	49,78
Razem:	54	60,03

Zabieg planowany do realizacji w miesiącach od sierpnia do września 2021 r.

PROCEDURA ODBIORU:

Odbiór prac nastąpi poprzez określenie ilości wykonanych dołów oraz weryfikację zgodności wykonania z opisem czynności i Zleceniem. Ilość dołów zostanie ustalona poprzez ich policzenie posztuczne w trakcie wykonywania prac.

II.6	OCHRONA CHEMICZNA UPRAW PRZED ZGRYZANIEM (jedn. rozliczeniowa – HA podawana z dokładnością do dwóch miejsc po przecinku)	O-ZGRYZC/ ZAB-REPEL												
<p>Zakres czynności obejmuje przygotowanie preparatu do nakładania; zabezpieczenie ręczne sadzonek przez smarowanie pędu wierzchołkowego. Zebranie i zdanie opakowań po środku chemicznym do Zamawiającego. Pracownik wykonujący zabieg ma posiadać ważne uprawnienia do pracy przy środkach chemicznych.</p> <p>W przypadku sosny zwyczajnej należy zabezpieczyć pęd główny z tegorocznego przyrostu. Drzew zabezpieczonych powinno być nie mniej niż 50% rosnących na uprawie.</p> <p>W przypadku jodły pospolitej należy zabezpieczyć pęd główny z tegorocznego przyrostu. Drzew zabezpieczonych powinno być trzykrotnie więcej niż drzew w docelowym drzewostanie dojrzałym.</p> <p>W przypadku dębu szypułkowego i bezszypułkowego należy zabezpieczyć cały pęd główny. Drzew zabezpieczonych powinno być trzykrotnie więcej niż drzew w docelowym drzewostanie dojrzałym.</p> <p>Zabieg należy wykonać w sposób nie uszkadzający bieżącego przyrostu.</p> <p>Ilość hektarów, na których prowadzone będzie zabezpieczenie chemiczne upraw przedstawiono w poniższej tabeli:</p> <table border="1"> <thead> <tr> <th>Leśnictwo</th><th>Wielkość powierzchni zabiegu [HA]</th><th>Pracochłonność przewidywana na etapie planowania [H]</th></tr> </thead> <tbody> <tr> <td>Molendy</td><td>8,63</td><td>130,25</td></tr> <tr> <td>Dąbrowa</td><td>4,74</td><td>78,50</td></tr> <tr> <td>Razem:</td><td>13,37</td><td>208,75</td></tr> </tbody> </table> <p>Zabieg planowany do realizacji w miesiącach od września do listopada 2021 roku.</p> <p>PROCEDURA ODBIORU:</p> <p>Odbiór prac nastąpi poprzez określenie powierzchni wykonanego zabiegu (przy pomocy GPS lub taśmy mierniczej) przez Zamawiającego oraz weryfikację zgodności wykonania zabiegu z opisem czynności i Zleceniem.</p>			Leśnictwo	Wielkość powierzchni zabiegu [HA]	Pracochłonność przewidywana na etapie planowania [H]	Molendy	8,63	130,25	Dąbrowa	4,74	78,50	Razem:	13,37	208,75
Leśnictwo	Wielkość powierzchni zabiegu [HA]	Pracochłonność przewidywana na etapie planowania [H]												
Molendy	8,63	130,25												
Dąbrowa	4,74	78,50												
Razem:	13,37	208,75												
II.7	PORZĄDKOWANIE TERENÓW LEŚNYCH (jedn. rozliczeniowa – metr sześcienny z dokładnością do dwóch miejsc po przecinku (M3))	O-SMIECI / SPRZ-ŚMIE												
<p>Uprzątnięcie zanieczyszczeń stałych z miejsc wskazanych przez właściwego terytorialnie leśniczego, zebranie ich w plastikowe worki oraz złożenie w miejscu wskazanym przez właściwego terytorialnie leśniczego. Prace zlecane będą w okresie obowiązywania umowy z nasileniem w okresie letnim. Worki i inne materiały zapewnia Wykonawca.</p> <p>Ilość zaplanowanych metrów sześciennych zabiegu: 83 M3</p> <p>Pracochłonność na etapie planowania: 664 H</p>														

PROCEDURA ODBIORU: Odbiór robót nastąpi poprzez sprawdzenie dokładności wykonania zabiegu, weryfikację jego zgodności z opisem czynności i Zleceniem oraz potwierdzeniu zrealizowanej pracochłonności, która nastąpi w Protokole Odbioru wystawionym po wykonaniu czynności.		
II.8	INNE PRACE Z OCHRONY LASU	O-POZ/ LIK-WYSYP
	Likwidacja dzikich wysypisk (jedn. rozliczeniowa – roboczogodzina (H))	
Likwidacja dzikich wysypisk Zakres czynności obejmuje uprzątnięcie śmieci i odpadów zalegających na dzikich wysypiskach śmieci na terenach leśnych do zakupionych przez Wykonawcę worków na śmieci; doniesienie lub dowóz worków we wskazane miejsca. Prace zlecane będą w okresie obowiązywania umowy. Pracochłonność przewidziana na etapie planowania –60 H. PROCEDURA ODBIORU: Odbiór prac nastąpi poprzez określenie zlikwidowanych dzikich wysypisk oraz weryfikację zgodności wykonania z opisem czynności i Zleceniem.		

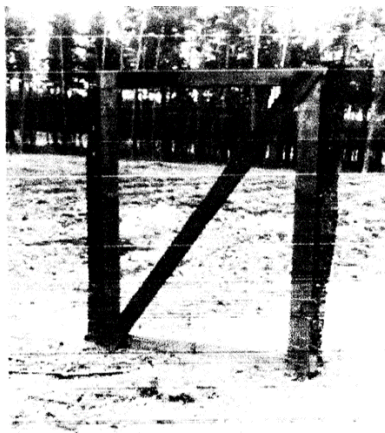
II.9	<p>OCHRONA UPRAW LEŚNYCH PRZED ZGRYZANIEM PRZEZ ZWIERZYNĘ POPRZECZ ZAMONTOWANIE TYMCZASOWYCH ZABEZPIECZEŃ Z SIATKI LEŚNEJ (jedn. rozliczeniowa – hektometr (HM) z dokładnością do dwóch miejsc po przecinku)</p>	O-GRODZN/ GRODZ-SN, GRODZ-SO
<ol style="list-style-type: none"> 1) dostarczenie na miejsce wykonania zabiegu siatki i słupków (preferowany gatunek Db) ze wskazanych przez przedstawicieli zamawiającego miejsc znajdujących się w odległości nie większej niż 15 km od miejsca zabiegu. 2) przygotowanie powierzchni do zabezpieczenia upraw poprzez usunięcie przeszkadzających drzew (wyłącznie wskazanych przez administrację leśnictwa), krzewów, krzewinek i roślinności zielnej. 3) wkopanie na głębokość 0,4 do 0,5 m słupków, na których rozpięta będzie siatka. Odległość pomiędzy słupkami nie może przekroczyć 5 m. Wykonana czynność powinna zapewnić maksymalną żywotność użytych materiałów. 4) rozciągnięcie, zawieszenie, umocowanie do gruntu i słupków siatki zabezpieczającej. Siatkę do słupków należy przymocować przy pomocy gwoździ lub skobli przybijając co najmniej co drugi drut do słupka, przy czym drut górny i dolny przybijane są każdorazowo. Umocowanie zabezpieczającej siatki do gruntu polega na wywinięciu siatki na zewnątrz zabezpieczenia i umocowanie do gruntu poprzez opalikowanie, oszpilkowanie lub obsypanie ziemią. Siatka winna być prawidłowo naciągnięta i połączona (poszczególne odcinki) oraz szczelnie stykać się z powierzchnią gruntu. Należy zabezpieczyć wystające końcówki drutów poprzez zaplecenie ich w pozostałe elementy struktury siatki, ewentualnie splatanie uszkodzonych punktowo fragmentów siatki. Zabezpieczająca siatka musi zostać zawieszona tak, aby odległość od podłoża do górnej krawędzi siatki wynosiła co najmniej 1,9 m (powyższe nie dotyczy miejsc, w których zlokalizowano przełazy). 		

- 5) zabezpieczenie naciągu siatki zabezpieczającej poprzez wykonanie odkosu.
- 6) montaż przejść lub bram wejściowych we wcześniej wyznaczonych miejscach w ilości 2 sztuk na każdą zabezpieczoną powierzchnię. O miejscach i rodzaju przejść lub bram decyduje odpowiedzialny terytorialnie leśniczy.

Możliwe do zastosowania rozwiązania przedstawiono na poniższych rycinach.



Wzór wykonania - przełaz



Wzór wykonania- furtka

Zabezpieczenie upraw siatką musi być wykonane w taki sposób, aby cechowało się maksymalną stabilnością, trwałością, szczelnością oraz stanowiło skuteczną barierę dla zwierzyny leśnej uniemożliwiając jej przedostanie się do wnętrza uprawy zarówno pod jak i nad siatką.

Pozostałe materiały (gwoździe, skoble, drut konieczny do mocowania i naciągania siatki zabezpieczającej itp.) Wykonawca zapewni we własnym zakresie.

Zabieg planowany jest do wykonania w miesiącach od marca do listopada 2021 roku

Ilość zabiegu planowaną do wykonania w poszczególnych leśnictwach przedstawiono w poniższym zestawieniu.

Leśnictwo	Długość planowanych do montażu zabezpieczeń (nowa siatka) [HM]	Długość planowanych do montażu zabezpieczeń (siatka odzyskana) [HM]	Powierzchnia upraw podlegających zabezpieczeniu [HA]	Pracochłonność przewidywana na etapie planowania (nowa siatka) [H]	Pracochłonność przewidywana na etapie planowania (stara siatka) [H]
Molendy	4,85	15,65	2,45	140,65	516,45
Dąbrowa	3,59	42,31	6,10	104,11	1396,23
Razem:	8,44	57,96	8,55	244,76	1912,68

UWAGI:

Czynność GRODZ-SN dotyczy grodzenia upraw nową siatką.

Czynność GRODZ-SO dotyczy grodzenia upraw siatką odzyskaną.

PROCEDURA ODBIORU:

Odbiór prac nastąpi poprzez weryfikację zgodności wykonania zabiegu z opisem czynności i Zleceniem po dokonaniu pomiaru długości wykonanych zabezpieczeń siatką przy pomocy taśmy mierniczej lub dalmierza.

II.10**DEMONTAŻ ZABEZPIECZEŃ SIATKĄ UPRAW LEŚNYCH WYKONANYCH W POPRZEDNICH LATACH**

(jedn. rozliczeniowa – hektometr (HM) z dokładnością do dwóch miejsc po przecinku)

**O-GRODZR/
ROZGR-SN**

- 1) Rozebranie wskazanych w Zleceniu zabezpieczeń upraw leśnych;
- 2) dostarczenie drewna (powtórnie użytego do zabezpieczenia) pochodzącego z rozbiórki do drogi wywozowej oraz ułożenie go w stosy umożliwiające określenie ilości słupków; szacowana, przeciętna odległość transportu wynosi 300 m.
- 3) oczyszczenie i zwinięcie pochodzącej z rozebranych zabezpieczeń siatki w zwarte rolki o średnicy do 70 cm (osobno nadającą się do ponownego wykorzystania i osobno przeznaczonej do zlikwidowania) i dostarczenie we wskazane przez przedstawicieli Zamawiającego miejsce na odległość nie przekraczającą 15 km oraz rozładunek siatki wraz z jej ułożeniem zgodnie ze wskazówkami przedstawiciela Zamawiającego.

- 4) Zasypanie dołów po słupach

Zabieg planowany jest do wykonania w miesiącach od stycznia do listopada 2021 roku.

Ilość zabiegu planowaną do wykonania w poszczególnych leśnictwach przedstawiono w poniższym zestawieniu

Leśnictwo	Długość planowanych do demontażu grodzień [HM]	Pracochłonność przewidywana na etapie planowania [H]
Molendy	11,65	139,80
Dąbrowa	25,37	304,44
Razem:	37,02	444,24

PROCEDURA ODBIORU:

Odbiór prac nastąpi poprzez weryfikację zgodności wykonania zabiegu z opisem czynności i Zleceniem po dokonaniu pomiaru siatki w trakcie demontażu ogrodzenia przy pomocy taśmy mierniczej. Siatkę przewidzianą do likwidacji należy zważyć.

II.11**KONSERWACJA ZABEZPIECZEŃ UPRAW LEŚNYCH**

(jedn. rozliczeniowa – roboczogodzina (H))

**O-GRODZS/
NAPR-GROD**

- 1) dowóz w miejsce uszkodzenia ogrodzeń, na odległość nie przekraczającą 15 km koniecznych do dokonania napraw słupków dębowych i siatki leśnej.
- 2) dokonanie koniecznych napraw uszkodzonych zabezpieczeń w sposób zapewniający zachowanie ich pełnej funkcjonalności.
- 3) **Zakup skobli i gwoździ do naprawy zabezpieczeń siatki we własnym zakresie.**

Ilość zabiegu planowaną do wykonania w poszczególnych leśnictwach przedstawiono w poniższym zestawieniu:

Leśnictwo	Ilość [H]
Molendy	150
Dąbrowa	150
Razem:	300

Naprawa grodzień obejmuje również tymczasowe rozgrodzenie (tak jak przy grupie czynności O-GRODZR) oraz ponowne zagrodzenie (tak jak przy grupie czynności O-GRODZN) upraw leśnych na poczet wykonania prac z pozyskania drewna.

Zabieg planowany jest do wykonania w miesiącach od stycznia do listopada 2021 roku, w miarę zaistniałych potrzeb.

PROCEDURA ODBIORU:

Odbiór prac nastąpi poprzez weryfikację zgodności wykonania zabiegu z zapisami szczegółowego opisu przedmiotu zamówienia oraz potwierdzeniu faktycznej pracochłonności.

II.12	Konserwacja i utrzymanie obiektów turystycznych (jedn. rozliczeniowa – roboczogodzina (H))	UT-TURYST/ KON-TUR
--------------	--	-------------------------------

Konserwacja i utrzymanie obiektów turystycznych

Zakres czynności obejmuje utrzymanie w czystości i sprawności miejsc postoju pojazdów, w tym zbiór śmieci i odpadów min. 2 razy w tygodniu znajdujących się na miejscach postoju pojazdów oraz na terenach bezpośrednio do nich przyległych do zakupionych przez Wykonawcę worków na śmieci, doniesienie lub dowóz worków we wskazane miejsca, konserwacje – bieżące naprawy elementów zagospodarowania turystycznego, czyszczenie urządzeń zabudowy, bieżące wyrównywanie powierzchni gruntu, usunięcie zapełnionych i wywieszenie nowych zakupionych przez Wykonawcę worków na śmieci w koszach oraz prace ręczne lub wykonywane przy użyciu narzędzi mechanicznych – koszenie oraz przygotowanie opału - załadunek i rozładunek drewna średniowymiarowego, pocięcie (wyrzynka drewna średniowymiarowego) i porąbanie oraz ułożenie w stosy.

Prace zalecane będą w okresie obowiązywania umowy z nasileniem w okresie letnim.

Pracochłonność przewidziana na etapie planowania: 150 H

PROCEDURA ODBIORU:

Odbiór robót nastąpi poprzez sprawdzenie dokładności wykonania zabiegu, weryfikację jego zgodności z opisem czynności i Zleceniem oraz potwierdzeniu zrealizowanej pracochłonności, która nastąpi w Protokole Odbioru wystawionym po wykonaniu

II.13	Utrzymanie/tworzenie ścieżek przyrodniczo-leśnych (jedn. rozliczeniowa – roboczogodzina (H))	UT-MIELKP/ KON_TUR																
<p>Utrzymanie/tworzenie ścieżek przyrodniczo-leśnych</p> <p>Zakres czynności obejmuje utrzymanie w czystości i sprawności ścieżek przyrodniczo-leśnych i innych obiektów związanych z edukacją przyrodniczo-leśną oraz terenów bezpośrednio do nich przyległych, w tym: konserwacje – bieżące naprawy elementów zagospodarowania turystyczno-edukacyjnego, poprawę zamontowania stelaży i tablic, czyszczenie urządzeń zabudowy, bieżące wyrównywanie powierzchni gruntu, usuwanie roślin runa oraz krzewów i odrośli drzew utrudniających poruszanie się po ścieżkach (3 razy w sezonie) poprzez wykoszenie i wyniesienie ich w głąb lasu, usunięcie zapełnionych i wywieszenie nowych zakupionych przez Wykonawcę worków na śmieci w koszach.</p> <p>Prace zalecane będą w okresie obowiązywania umowy z nasileniem w okresie letnim. Pracochłonność przewidziana na etapie planowania: 350 H</p> <p>PROCEDURA ODBIORU: Odbiór robót nastąpi poprzez sprawdzenie dokładności wykonania zabiegu, weryfikację jego zgodności z opisem czynności i Zleceniem oraz potwierdzeniu zrealizowanej pracochłonności, która nastąpi w Protokole Odbioru wystawionym po wykonaniu.</p>																		
II.14	TABLICE INFORMACYJNE, OSTRZEGAWCZE (jedn. rozliczeniowa – SZT)	P-INFO / 14.1 WYW-TAB, 14.2 ZDJ-TAB																
<p>14.1 Wywieszanie tablic ostrzegawczych</p> <p>Zakres czynności obejmuje dowieszenie tablic z magazynu leśnictwa i ustawienie w miejscu wskazanym przez leśniczego.</p> <p>Planowana do wywieszenia ilość tablic ostrzegawczych:</p> <table><tr><th>Lp.</th><th>Leśnictwo</th><th>Ilość wywieszonych tablic ostrzegawczych [SZT]</th><th>Pracochłonność przewidywana na etapie planowania [H]</th></tr><tr><td>1.</td><td>Molendy</td><td>5</td><td>5</td></tr><tr><td>2.</td><td>Dąbrowa</td><td>8</td><td>8</td></tr><tr><td></td><td>Razem:</td><td>13</td><td>13</td></tr></table>			Lp.	Leśnictwo	Ilość wywieszonych tablic ostrzegawczych [SZT]	Pracochłonność przewidywana na etapie planowania [H]	1.	Molendy	5	5	2.	Dąbrowa	8	8		Razem:	13	13
Lp.	Leśnictwo	Ilość wywieszonych tablic ostrzegawczych [SZT]	Pracochłonność przewidywana na etapie planowania [H]															
1.	Molendy	5	5															
2.	Dąbrowa	8	8															
	Razem:	13	13															
<p>PROCEDURA ODBIORU:</p> <p>Odbiór prac nastąpi poprzez określenie ilości wywieszonych tablic ostrzegawczych i weryfikację zgodności wykonania zabiegu z opisem czynności i Zleceniem.</p>																		
<p>14.2 Zdjęcie tablic ostrzegawczych</p> <p>Zakres czynności obejmuje demontaż tablic, dowieszenie do magazynu leśnictwa i złożenie.</p>																		

Planowana do zdjęcia ilość tablic ostrzegawczych:

Lp.	Leśnictwo	Ilość zdjętych tablic ostrzegawczych [SZT]	Pracochłonność przewidywana na etapie planowania [H]
1.	Molendy	5	5
2.	Dąbrowa	8	8
	Razem:	13	13

PROCEDURA ODBIORU:

Odbiór prac nastąpi poprzez określenie ilości zdemontowanych tablic ostrzegawczych i weryfikację zgodności wykonania zabiegu z opisem czynności i Zleceniem.

II.15**DOGASZANIE POŻARZYSK I INNE PRACE RĘCZNE PROWADZONE Z ZAKRESU OCHRONY P.POŻ.**

(jedn. rozliczeniowa – roboczogodzina [H])

P-POŻAR, P-INNE /**15.1 DOG-POŻ,****15.2 I-ZAB****15.1 Dogaszanie pożarysk**

Dozorowanie pożarysk po zakończeniu działań gaśniczych prowadzonych przez jednostki gaśnicze, dogaszanie wznawiających się ognisk pożaru, pomoc w akcji gaśniczej, itp. Na wymienione uprzednio prace zaplanowano 24 H. Czynności wymagające natychmiastowego wykonania zlecane będą telefonicznie przez leśniczych odpowiedzialnych terytorialnie za obszary, w których będą one wykonywane. Zlecenie telefoniczne wymaga pisemnego potwierdzenia. Prace zlecane będą w okresie od marca do października w miarę zaistniałych potrzeb.

15.2 Inne zabiegi

Zakres czynności obejmuje konserwację sprzętu p.poż. - czyszczenie, malowanie, naprawy, wymianę słupków do tablic, itp.

Pracochłonność na etapie planowania:

Lp.	Leśnictwo	Pracochłonność przewidywana na etapie planowania [H]
1.	Molendy	16
2.	Dąbrowa	16
	Razem:	32

PROCEDURA ODBIORU:

Odbiór robót nastąpi poprzez sprawdzenie poprawności wykonania zabiegu oraz potwierdzenie zrealizowanej pracochłonności.

II.16**PORZĄDKOWANIE TERENU**

(jedn. rozliczeniowa - hektar podawana z dokładnością do dwóch miejsc po przecinku [HA])

P-PORZ /**16.1 CZ-DR-POŻ,****16.2 PPOŻ-DROG****16.1 Czyszczenie dojazdów pożarowych**

Zakres czynności obejmuje sprzątanie gałęzi z dojazdów pożarowych, usuwanie zwisających nad dojazdem gałęzi oraz wycinkę krzewów w obrębie dojazdu.

Planowana do wykonania powierzchnia czyszczenia dojazdów pożarowych:

Lp.	Leśnictwo	Powierzchnia czyszczonych dojazdów pożarowych [HA]	Pracochłonność przewidywana na etapie planowania [H]
1.	Molendy	1,25	36,25
2.	Dąbrowa	1,5	43,5
	Razem:	2,75	79,75

16.2 Porządkowanie pasów przeciwpożarowych

Usunięcie z terenów przylegających do dróg publicznych oraz obiektów użyteczności publicznej materiałów łatwopalnych (np. gałęzi pozostałych po zabiegu trzebieży) poprzez ich wyniesienie i równomierne rozrzucenie w odległości minimum 30 m od drogi/obiektu. Zabieg zostanie wykonany w miejscach wskazanych przez właściwego terytorialnie leśniczego. Uprzątnięcie zaplanowano na powierzchni 5,5 HA. Zabieg będzie zlecany w sposób zapewniający brak zalegania materiałów łatwopalnych od stycznia do października (obligatoryjnie w drzewostanach do 30 lat, a w przypadku szczególnego zagrożenia pożarowego i nagromadzenia materiałów łatwopalnych, także w drzewostanach starszych).

Planowana do wykonania powierzchnia uprzątnięcia terenów:

Lp.	Leśnictwo	Powierzchnia porządkowanych terenów przy drogach [HA]	Pracochłonność przewidywana na etapie planowania [H]
1.	Molendy	4	116
2.	Dąbrowa	1,5	43,5
	Razem:	5,5	159,5

PROCEDURA ODBIORU:

Odbiór prac nastąpi poprzez weryfikację zgodności wykonania zabiegu z opisem czynności i zleceniem po dokonaniu pomiaru powierzchni, na której został wykonany przy pomocy taśmy mierniczej, dalmierza, GPS, itp.

II.17**MINERALIZACJA PASÓW P.POŻ.****P-PASYS /**

	(jedn. rozliczeniowa - KMTR (kilometr) podawana z dokładnością do dwóch miejsc po przecinku)	ODN-PASC
<p>Wykonanie przy pomocy pługa lub brony talerzowej i ciągnika pasa zmineralizowanej gleby o szerokości 4,0 m wzdłuż miejsc wskazanych przez właściwego terytorialnie leśniczego. Zabieg będzie wykonany w okresie od marca do kwietnia 2021 roku na pasie o długości 0,20 KMTR.</p> <p>Pracochłonność na etapie planowania: 0,16 H</p> <p>PROCEDURA ODBIORU:</p> <p>Odbiór prac nastąpi poprzez weryfikację zgodności wykonania zabiegu z opisem czynności i Zleceniem po dokonaniu pomiaru długości pasa przy pomocy taśmy mierniczej lub dalmierza. Sprawdzenie szerokości pomiędzy krawędziami pasa zostanie przeprowadzone taśmą prostopadłe do osi pasa w ilości minimum 10 pomiarów na każdy kilometr. Dopuszcza się tolerancję +/- 10%.</p>		

Lokalizacje (adresy leśne) poszczególnych prac (czynności) wchodzących w skład przedmiotu zamówienia:

Czynność	Typ pl.	Adres	Jedn.
Leśnictwo nr 01 Molendy			
CZYSZ-BUD	OCHRL	16-17-3-01- - -	SZT
GODZ-CH	OCHRL	16-17-3-01- - -	H
GRODZ-SN	OCHRL	16-17-3-01-98 -f -99	HM
GRODZ-SN	OCHRL	16-17-3-01-129 -h -00	HM
GRODZ-SO	OCHRL	16-17-3-01-35 -b -01	HM
GRODZ-SO	OCHRL	16-17-3-01-53 -f -00	HM
GRODZ-SO	OCHRL	16-17-3-01-98 -f -99	HM
KON-TUR	UTRZ	16-17-3-01-160 -d -00	H
KON_TUR	UTRZ	16-17-3-01- - -	H
LIK-WYSYP	OCHRL	16-17-3-01- - -	H
NAPR-GROD	OCHRL	16-17-3-01- - -	H
ODN-PASC	OCHRP	16-17-3-01-160 -d -00	KMTR
PORZ-SPAL	OCHRL	16-17-3-01- - -	M3P
PORZ-STOS	OCHRL	16-17-3-01- - -	M3P
PUL-RYJ	OCHRL	16-17-3-01-35 -b -01	SZT
ROZGR-SN	OCHRL	16-17-3-01-35 -d -00	HM
ROZGR-SN	OCHRL	16-17-3-01-41 -k -00	HM
ROZGR-SN	OCHRL	16-17-3-01-50 -d -00	HM
SPRZ-ŚMIE	OCHRL	16-17-3-01- - -	M3

SZUK-OWAD	OCHRL	16-17-3-01- - -	SZT
SZUK-PĘDR	OCHRL	16-17-3-01-40 -l -00	SZT
SZUK-PĘDR	OCHRL	16-17-3-01-53 -i -00	SZT
ZAB-REPEL	OCHRL	16-17-3-01-34 -b -01	HA
ZAB-REPEL	OCHRL	16-17-3-01-35 -b -01	HA
ZAB-REPEL	OCHRL	16-17-3-01-41 -a -00	HA
ZAB-REPEL	OCHRL	16-17-3-01-41 -c -00	HA
ZAB-REPEL	OCHRL	16-17-3-01-41 -i -01	HA
ZAB-REPEL	OCHRL	16-17-3-01-97 -f -00	HA
Leśnictwo nr 02 Dąbrowa			
CZYSZ-BUD	OCHRL	16-17-3-02- - -	SZT
GODZ-CH	OCHRL	16-17-3-02- - -	H
GRODZ-SN	OCHRL	16-17-3-02-87 -g -00	HM
GRODZ-SO	OCHRL	16-17-3-02-66 -g -00	HM
GRODZ-SO	OCHRL	16-17-3-02-71 -d -99	HM
GRODZ-SO	OCHRL	16-17-3-02-75 -f -00	HM
GRODZ-SO	OCHRL	16-17-3-02-76 -b -00	HM
GRODZ-SO	OCHRL	16-17-3-02-77 -a -00	HM
GRODZ-SO	OCHRL	16-17-3-02-87 -g -00	HM
KON_TUR	UTRZ	16-17-3-02- - -	H
KON_TUR	UTRZ	16-17-3-02-81 -f -00	H
LIK-WYSYP	OCHRL	16-17-3-02- - -	H
NAPR-GROD	OCHRL	16-17-3-02- - -	H
PORZ-SPAL	OCHRL	16-17-3-02- - -	M3P
PORZ-STOS	OCHRL	16-17-3-02- - -	M3P
PUL-RYJ	OCHRL	16-17-3-02-57 -j -00	SZT
PUL-RYJ	OCHRL	16-17-3-02-65 -d -01	SZT
PUL-RYJ	OCHRL	16-17-3-02-65 -g -01	SZT
ROZGR-SN	OCHRL	16-17-3-02-38 -a -00	HM
ROZGR-SN	OCHRL	16-17-3-02-38 -b -00	HM
ROZGR-SN	OCHRL	16-17-3-02-38 -i -00	HM
ROZGR-SN	OCHRL	16-17-3-02-59 -b -00	HM
ROZGR-SN	OCHRL	16-17-3-02-77 -a -00	HM
ROZGR-SN	OCHRL	16-17-3-02-83 -d -00	HM
SPRZ-ŚMIE	OCHRL	16-17-3-02- - -	M3
SZUK-OWAD	OCHRL	16-17-3-02- - -	SZT
SZUK-PĘDR	OCHRL	16-17-3-02-37 -b -99	SZT
SZUK-PĘDR	OCHRL	16-17-3-02-76 -c -00	SZT
SZUK-PĘDR	OCHRL	16-17-3-02-77 -b -00	SZT
ZAB-REPEL	OCHRL	16-17-3-02-57 -j -00	HA
ZAB-REPEL	OCHRL	16-17-3-02-58 -d -01	HA
ZAB-REPEL	OCHRL	16-17-3-02-64 -d -01	HA
ZAB-REPEL	OCHRL	16-17-3-02-65 -g -01	HA