

WZP.26.1.03.2021

Kielce, 10.05.2021 r.

GMINA KIELCE
MIEJSKI ZARZĄD DRÓG
w KIELCACH
25-395 Kielce, ul. Prendowskiej 7
(2)

.....
Do Wykonawców

**Dotyczy: Postępowania o udzielenie zamówienia publicznego w trybie podstawowym na: „Kielecki Rower Miejski” – zadanie I Budowa i przebudowa ścieżek rowerowych ul. Warszawska – od ul. Turystycznej do ul. Orkana – w systemie zaprojektuj i wybuduj.
Postępowanie nr WZP.26.1.03.2021.**

Gmina Kielce - Miejski Zarząd Dróg w Kielcach (zwany dalej „Zamawiającym”), działając na podstawie 284 ust. 6 Ustawy z dnia 11 września 2019r. Prawo zamówień publicznych (Dz.U. z 2019 r. poz. 2019 z późniejszymi zmianami), zwanej dalej PZP, w związku z wpływaniem zapytań, udziela wyjaśnień dotyczących treści Specyfikacji Warunków Zamówienia:

Pytanie 1

Prosimy o zamieszczenie legendy dla załącznika nr 2 i załącznika nr 8 z jednoczesnym wskazaniem elementów przewidzianych do wykonania w ramach zadania „Kielecki Rower Miejski – Zadanie I „Budowa i przebudowa ścieżek rowerowych” ul. Warszawska – od ul. Turystycznej do ul. Orkana”.

Odpowiedź:

Zamawiający informuje, że Załącznik nr 8 do PFU posiada legendę. Dodatkowo do odpowiedzi na pytania zostaje zamieszczony zmodyfikowany Załącznik nr 2 do PFU wraz z legendą.

Pytanie 2

Prosimy o informację czy przebudowa sygnalizacji świetlnej na skrzyżowaniu ulic Warszawskiej, Turystycznej i Górny Szydłówek należy do Wykonawcy zadania pn. „Kielecki Rower Miejski – Zadanie I „Budowa i przebudowa ścieżek rowerowych” ul. Warszawska – od ul. Turystycznej do ul. Orkana”, czy Wykonawcy zadania pn. „Wdrożenie Inteligentnego Systemu Transportowego (ITS) w Kielcach wraz z budowa niezbędnej infrastruktury”, w związku z zapisem w wytycznych WDIIIR pkt 6: „Zgodnie z wymaganiami WP na skrzyżowaniu Warszawska - Turystyczna - Szydłówek Górny należy zaprojektować przejazdy rowerowe po północnej i wschodniej stronie skrzyżowania . W tym celu należy przewidzieć :

- a. Korektę geometryczną północno - wschodniego narożnika skrzyżowania pozwalającego wygospodarować dodatkową szerokość na chodnik i ścieżkę,
- b. Korektę geometryczną (zawężenie) pasa dzielącego ul. Warszawskiej,
- c. Wykonanie detektorów umożliwiających automatyczną detekcję rowerzystów (min. 7 stref detekcji) wraz z niezbędnym okablowaniem.

„Czas wykonania robót w obrębie skrzyżowania będzie uzależniony od postępu prac na zadaniu pn. „Wdrożenie systemu ITS w Kielcach”, w ramach którego prowadzone będą prace montażowe na infrastrukturze sygnalizacji świetlnej. Należy uwzględnić ryzyko konieczności dostosowania swojego harmonogramu robót drogowych do postępu prac z zakresu sygnalizacji świetlnej, na ww. zadaniu”.

Proszę o jednoznaczne wskazanie zakresu związanego z przebudową sygnalizacji w ramach zadania związanego z budową infrastruktury pieszo-rowerowej w ciągu ul. Warszawskiej:

- W ramach obowiązków którego Wykonawcy jest przedstawienie sygnalizatorów kolidujących z projektowaną infrastrukturą pieszo-rowerową, zarówno na skrzyżowaniu z ul. Turystyczną jak i z ul. Orkana?
- W ramach obowiązków którego Wykonawcy jest wykonanie projektu programu sygnalizacji świetlnej, zarówno na skrzyżowaniu z ul. Turystyczną jak i z ul. Orkana?

Odpowiedź:

Przebudowa sygnalizacji należy do wykonawcy ITS. Roboty leżące w zakresie Wykonawcy Kieleckiego Roweru Miejskiego opisano w pkt. 6 WDiIR.

Pytanie 3

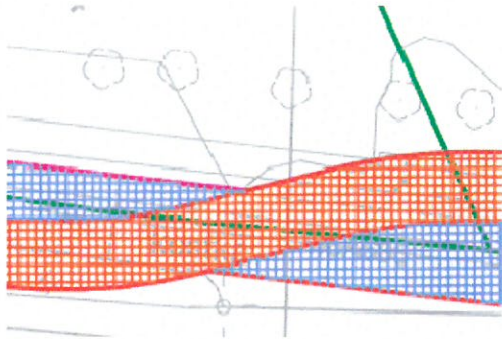
W związku z zapisem w wytycznych WDiIR pkt 5: „Z uwagi na duże natężenie ruchu na ul. Warszawskiej jak również na zjazdach z terenów przyległych, wymaga się bezwzględnie takiego prowadzenia ścieżki rowerowej i chodnika, aby pozostawione miejsce do zatrzymania pojazdu włączającego się do ruchu ze zjazdu (odległość od krawędzi jezdni ul. Warszawskiej do krawędzi ścieżki i chodnika) miało długość min. 4 - 5m.”. Prosimy o informację czy ww. odległość jest zachowana w części rysunkowej „Wstępnej koncepcji projektowej”? Brak wymiarów uniemożliwia ocenę.

Odpowiedź:

Zamawiający nie wymaga zachowania odległości min. 4,0 - 5,0 m przejścia dla pieszych z przejazdem rowerowym od krawędzi jezdni. Przebieg ścieżki winien być prostoliniowy (równoległy do krawędzi jezdni). Jednak zgodnie z art. 20 ust. 1 pkt. 1 ustawy z dnia 7 lipca 1994 r. Prawo Budowlane do podstawowych obowiązków projektanta należy opracowanie projektu budowlanego w sposób zgodny z wymaganiami ustawy, ustaleniami określonymi w decyzjach administracyjnych dotyczących zamierzenia budowlanego, obowiązującymi przepisami oraz zasadami wiedzy technicznej.

Pytanie 4

Prosimy o informację czy Zamawiający zaakceptuje w docelowym projekcie rozwiązania przedstawione we „Wstępnej koncepcji projektowej”, w zakresie przejść dla pieszych przez ścieżkę rowerową, w których nie ma zachowanej minimalnej szerokości chodnika przed przejściem dla pieszych?



Odpowiedź:

Zgodnie z punktem 1.3 lit b wstępną koncepcję projektową należy traktować jako rozwiązania pogładowe. Inwestycje należy zaprojektować zgodnie z art. 20 ust. 1 pkt. 1 ustawy z dnia 7 lipca 1994 r. Prawo Budowlane w którym mowa jest, że do podstawowych obowiązków projektanta należy opracowanie projektu budowlanego w sposób zgodny z wymaganiami ustawy, ustaleniami określonymi w decyzjach administracyjnych dotyczących zamierzenia budowlanego, obowiązującymi przepisami oraz zasadami wiedzy technicznej. Jednocześnie zgodnie z punktem 2.1.2 lit a PFU Wykonawca odpowiedzialny jest za jakość, rzetelność, zgodność z normami i wytycznymi, nowoczesność i ekonomiczność zastosowanych rozwiązań technicznych i organizacyjnych.

Pytanie 5

Czy Zamawiający wymaga zachowania odległości 4-5 m przejścia dla pieszych z przejazdem rowerowym na wlocie ul. Turystycznej, tak jak na zjazdach?

Odpowiedź:

Zamawiający nie wymaga zachowania odległości min. 4,0 - 5,0 m przejścia dla pieszych z przejazdem rowerowym od krawędzi jezdni. Przebieg powinien być dostosowany do istniejących przejazdów rowerowych. Jednak zgodnie z art. 20 ust. 1 pkt. 1 ustawy z dnia 7 lipca 1994 r. Prawo Budowlane do podstawowych obowiązków projektanta należy opracowanie projektu budowlanego w sposób zgodny z wymaganiami ustawy, ustaleniami określonymi w decyzjach administracyjnych dotyczących zamierzenia budowlanego, obowiązującymi przepisami oraz zasadami wiedzy technicznej.

Pytanie 6

W związku z zapisem w wytycznych WDiIR pkt 3: *Z uwagi na znaczny spadek podłużny i konieczność zmniejszenia prędkości rowerzystów poruszających się po zachodniej stronie ul. Warszawskiej w kierunku ul. Turystycznej należy bezwzględnie zaprojektować wyraźne i zdecydowane odgięcie toru jazdy, które wymusi zmniejszenie prędkości rowerzystów jadących w stronę przejazdu rowerowego przez ul. Turystyczną. Sugeruje się podgięcie projektowanej ścieżki i włączenie po zewnętrznej stronie łuku w ścieżkę istniejącą prowadzącą od przejazdu przez ul. Turystyczną w stronę ul. Nałkowskiej (dopuszcza się korektę istniejącego łuku ścieżki).* Prosimy o informację czy ww. wymagania są zachowane w części rysunkowej „Wstępnej koncepcji projektowej”? Jeżeli nie, prosimy o korektę „Wstępnej koncepcji projektowej” oraz uszczegółowienie wymagań w następującym zakresie: podanie odległości od skrzyżowania, w jakiej należy rozpocząć i zakończyć

„odgięcie”, minimalnej wartości promieni łuków stosowanych przy „odginaniu” ścieżki rowerowej, minimalnej długości całego „odgięcia” ścieżki rowerowej.

Odpowiedź:

Przebieg ścieżki winien być prostolinijny a jej połączenie z istniejącą ścieżką winno zapewniać czytelność i jednoznaczność w zakresie pierwszeństwa przejazdu i prowadzenia ruchu rowerowego.

Pytanie 7

Prosimy o podanie kategorii ulicy: Warszawskiej, Turystycznej oraz Orkana.

Odpowiedź:

Kategoria ruchu

- Warszawska – Powiatowa nr 0900T
- Turystyczna – Powiatowa nr 0993T
- Orkana - Powiatowa nr 0966T

Pytanie 8

Prosimy o podanie klas technicznych ulicy: Warszawskiej, Turystycznej oraz Orkana.

Odpowiedź:

- Warszawska – G (główna)
- Turystyczna - L (lokalna)
- Orkana – Z (zbiorcza)

Pytanie 9

Prosimy o podanie wymagań dla połączenia istniejącej konstrukcji nawierzchni ul. Warszawskiej z projektowaną (korekta geometrii północnego wlotu).

Odpowiedź:

Połączenie konstrukcji nawierzchni ul. Warszawskiej z projektowaną należy zaprojektować indywidualnie a przyjęte rozwiązania powinny być zgodne z art. 20 ust. 1 pkt. 1 ustawy z dnia 7 lipca 1994 r. Prawa Budowlanego. Ponadto, zgodnie z punktem 2.1.2 lit a PFU Wykonawca odpowiedzialny jest za jakość, rzetelność, zgodność z normami i wytycznymi, nowoczesność i ekonomiczność zastosowanych rozwiązań technicznych i organizacyjnych

Pytanie 10

Czy pod istniejącymi zjazdami w ciągu ul. Warszawskiej, kable oświetleniowe są prowadzone w rurach osłonowych?

Odpowiedź:

Kable oświetleniowe na całej długości ułożone są w rurach ochronnych o średnicy 110mm, również pod istniejącymi zjazdami.

Pytanie 11

Prosimy o określenie rodzaju materiału i parametrów rur osłonowych dwudzielnych dla zabezpieczenia istniejących kabli oświetleniowych.

Odpowiedź:

Istniejące kable oświetleniowe na całej długości ułożone są w rurach ochronnych o średnicy zewnętrznej 110mm. W przypadku konieczności osłonięcia istniejących kabli należy stosować rury ochronne dwudzielne o średnicy wewnętrznej nie mniejszej niż 110mm i odporności na ściskanie nie mniejszej niż N450kN/m² wg PN-EN 61386-24.

Pytanie 12

W wytycznych Wydziału Planowania Rozwoju Dróg, stanowiących załącznik do PFU jest zapis: „*skorygowania geometrii ul. Warszawskiej na wlocie północnym (zgodnie z załącznikiem) w sposób umożliwiający uzyskanie dodatkowej powierzchni akumulacji przed przejściem i przejazdem rowerowym*”. Proszę podać numer załącznika, zgodnie z którym należy wykonać korektę geometrii ul. Warszawskiej (zarówno załącznik 2 jak i załącznik nr 8, które mają charakter poglądowy, przedstawiają poszerzenie wlotu północnego, ale w różnym zakresie).

Odpowiedź:

Z uwagi na fakt, że dokumenty w załączniku nr 2 oraz 8 mają charakter poglądowy należy zaprojektować skorygowanie geometrii ul. Warszawskiej na wlocie północnym (...). Należy przy tym zgodnie z art. 20 ust. 1 pkt. 1 ustawy z dnia 7 lipca 1994 r. Prawa Budowlanego stosować obowiązujące przepisy oraz zasady wiedzy technicznej. Należy również projektować zgodnie z punktem 2.1.2 lit a PFU w którym Wykonawca odpowiedzialny jest za jakość, rzetelność, zgodność z normami i wytycznymi, nowoczesność i ekonomiczność zastosowanych rozwiązań technicznych i organizacyjnych.

Pytanie 13

Prosimy o podanie kategorii ruchu oraz sumarycznej liczby równoważnych osi standardowych 100 kN w całym okresie projektowym nawierzchni przypadającej na pas obliczeniowy (zgodnie z KTKPiP) lub wymaganej przez Zamawiającego konstrukcji nawierzchni dla ul. Warszawskiej lub wartości średniego dobowego natężenia ruchu, w związku z koniecznością „*skorygowania geometrii ul. Warszawskiej na wlocie północnym (zgodnie z załącznikiem) w sposób umożliwiający uzyskanie dodatkowej powierzchni akumulacji przed przejściem i przejazdem rowerowym*”. Zgodnie z rysunkami (załącznik nr 2 i 8) nawierzchnia ul. Warszawskiej podlega częściowo rozbiórce (od strony wschodniej) oraz dobudowie (poprzez zmniejszenie powierzchni pasa dzielącego). PFU (w tym załącznik nr 7) nie określa, jaką konstrukcję ul. Warszawskiej należy przyjąć do wyceny. W przypadku braku konieczności wykonania poszerzenia jezdni ul. Warszawskiej, prosimy o zamieszczenie takiej informacji.

Odpowiedź:

Konstrukcję nawierzchni należy zaprojektować zgodnie z art. 20 ust. 1 pkt. 1 ustawy z dnia 7 lipca 1994 r. Prawa Budowlanego oraz punktem 2.1.2 lit a PFU.

Pytanie 14

Prosimy o podanie warstw istniejącej konstrukcji nawierzchni ul. Warszawskiej w rejonie skrzyżowania z ul. Turystyczną i Górny Szydłówek.

Odpowiedź:

Zamawiający nie posiada dokumentacji archiwalnej w celu podania warstw konstrukcyjnych istniejącej nawierzchni ul. Warszawskiej. W związku z powyższym na Wykonawcy będzie spoczywał obowiązek wykonania badania (odwiertu) w celu określenia konstrukcji.

Pytanie 15

Prosimy o zamieszczenie archiwalnych dokumentacji geotechnicznych i geologicznych dla ul. Warszawskiej na odcinku od skrzyżowania z ul. Turystyczną do skrzyżowania z ul. Orkana.

Odpowiedź:

Zamawiający nie dysponuje żadnymi dokumentacjami projektowymi. Jeśli wykonywalibyśmy w pasie drogowym ul. Warszawskiej badania to były one związane z badaniem poszczególnych warstw na etapie realizacji. Badań rozpoznawczych (geologicznych) nie prowadzimy.

Przykładem informacji i dokumentacji, które mogą być wykorzystane to:

- a) Mapy topograficzne,
- b) Stare plany opisujące dawne wykorzystanie danego terenu,
- c) Mapy i dokumentacje geologiczne,
- d) Mapy geologiczno-inżynierskie,
- e) Mapy i dokumentacje hydrogeologiczne,
- f) Mapy geotechniczne,
- g) Zdjęcia lotnicze i wcześniejsze fotointerpretacje,
- h) Badania agrogeofizyczne,
- i) Wcześniejsze badania prowadzone na danym terenie i w jego otoczeniu,
- j) Wcześniejsze doświadczenia z tego obszaru,
- k) Lokalne warunki klimatyczne

Takie dane znajdują się w krajowej bazie danych geologicznych.

Pytanie 16

Prosimy o podanie minimalnego wymiaru płytek chodnikowych, akceptowanego przez Zamawiającego?

Odpowiedź:

Płyty chodnikowe należy wykonać o wymiarach 50x50x7 cm w kolorze szarym

Pytanie 17

W PFU jest zapis: *Nawierzchnię chodnika należy wykonać z płyt chodnikowych. Oddzielenie ścieżki od chodnika należy wykonać kostką granitową drobnowymiarową (różna struktura i faktura)*. Prosimy o informację, jaka powinna być minimalna szerokość oddzielenia chodnika i ścieżki rowerowej kostką granitową? Jaki jest dopuszczalny wymiar minimalny i maksymalny kostek granitowych. Jakiego koloru kostki granitowe należy stosować do oddzielenia ścieżki rowerowej i chodnika.

Odpowiedź:

Zaprojektować należy kostkę granitową o wysokości 8 cm w kolorze szarym. Minimalna szerokość powierzchni oddzielająca chodnik od drogi dla rowerów powinna wynosić 20 cm. Rozwiązania muszą być zgodne z pkt. 1.5 lit g PFU tj. Standardami dla osób niepełnosprawnych obowiązujących w Gminie Kielce, wprowadzonych Zarządzeniem Prezydenta Miasta Kielce Nr 28/2019 z dnia 29.01.2019 r.(dostępnych na stronie BIP Urzędu Miasta Kielce).

Pytanie 18

W PFU jest zapis: *Inwestycja w swoim zakresie obejmuje: e) przebudowę i budowę zjazdów*. Proszę o podanie liczby i szacunkowej powierzchni zjazdów do budowy ze wskazaniem lokalizacji (np. nr działki).

Odpowiedź:

Szacunkowa liczbę, powierzchnię oraz lokalizację można wyliczyć z załączonej wstępnej koncepcji projektowej.

Pytanie 19

W PFU jest zapis: *Inwestycja w swoim zakresie obejmuje: e) przebudowę i budowę zjazdów.* Proszę podać wymagania dotyczące konstrukcji nawierzchni zjazdów, wymaganej kategorii ruchu, rodzaju nawierzchni (asfaltowa czy z kostki brukowej betonowej), minimalnej grubości lub podanie wymaganej przez Zamawiającego konstrukcji oraz wymaganej geometrii (szerokość, min. wartości promieni).

Odpowiedź:

Konstrukcję na poszczególnych zjazdach należy projektować indywidualnie. Rodzaj nawierzchni, geometria powinna być dostosowany do istniejącego zjazdu a niweleta do przebiegu ścieżki. Konstrukcję należy zaprojektować zgodnie z art. 20 ust. 1 pkt. 1 ustawy z dnia 7 lipca 1994 r. Prawa Budowlanego oraz punktem 2.1.2 lit a PFU.

Pytanie 20

W PFU jest zapis: *Inwestycja w swoim zakresie obejmuje: i) nasadzenia drzew i krzewów w razie konieczności.* W Wytycznych Wydziału Planowania Rozwoju Dróg jest zapis: *W uzasadnianych obszarach należy odseparować ruch pieszy i rowerowy odcinkiem zielenca z nasadzeniami krzewów.* Proszę w jednoznaczny i nie budzący wątpliwości sposób określić miejsca w których wystąpi konieczność wykonania nasadzeń drzew lub krzewów.

Pytanie 21

W PFU jest zapis: *Inwestycja w swoim zakresie obejmuje: i) nasadzenia drzew i krzewów w razie konieczności.* Proszę podać gatunki drzew oraz gatunki krzewów, przewidziane do nasadzeń. Proszę o określenie minimalnej wielkości sadzonek.

Pytanie 22

W PFU jest zapis: *Inwestycja w swoim zakresie obejmuje: i) nasadzenia drzew i krzewów w razie konieczności.* Proszę podać jaką ilość drzew i krzewów należy przyjąć do wyceny (szt. dla drzew oraz m² dla krzewów).

Odpowiedź 20,21,22

Ewentualna konieczność nasadzeń (ilość, gatunki i miejsce) wynikać będą z przyjętej przez wykonawcę procedury uzyskania zgody na realizację inwestycji (zgłoszenie robót, pozwolenia na budowę, ZRID). Zamawiający nie określa trybu uzyskania decyzji administracyjnej, a jedynie jej ostateczny termin.

Pytanie 23

W PFU jest zapis: *W przypadku realizacji zadania w trybie ustawy z dnia 10 kwietnia 2003 r. o szczególnych zasadach przygotowania i realizacji inwestycji drogowej w zakresie dróg publicznych dokumentację geodezyjno - prawną należy wykonać zgodnie z szczegółową specyfikacją techniczną (załącznik nr 12) oraz poleceniami Zamawiającego.* Mając na uwadze brak jednoznacznego wskazania trybu realizacji inwestycji, proszę o udzielenie następujących informacji:

- Czy Inwestor posiada prawo do dysponowania nieruchomościami na cele budowlane działek drogowych, przez które przebiega koncepcja budowy ścieżki i chodnika? Proszę podać nr działek, dla których Inwestor posiada prawo do dysponowania.
- Czy Inwestor posiada prawo do dysponowania nieruchomościami na cele budowlane działek innych niż drogowe, przez które przebiega koncepcja budowy ścieżki i chodnika? Proszę podać nr działek, dla których Inwestor posiada prawo do dysponowania.

Odpowiedź:

Wykonawca po wykonaniu koncepcji określi dokładny zakres inwestycji który wskaże jednoznacznie numery działek w obrębie inwestycji. Ponadto zgodnie z pkt. 2.1.1 lit d PFU Wykonawca we własnym zakresie musi pozyskać wypisy z ewidencji gruntów w celu ustalenia stanu prawnego nieruchomości objętych inwestycją w granicach opracowania. W obrębie inwestycji oznaczonych przez wstępną koncepcję projektową występują działki dla których inwestor na dzień dzisiejszy nie posiada prawa do dysponowania. Zamawiający dopuszcza realizację przedmiotowego przedsięwzięcia w trybie decyzji o zezwoleniu na realizację inwestycji drogowej.

Pytanie 24

Czy Zamawiający przewiduje realizację przedmiotowego przedsięwzięcia w trybie zgłoszenia robót niewymagających pozwolenia na budowę?

Pytanie 25

Czy Zamawiający przewiduje realizację przedmiotowego przedsięwzięcia w trybie uzyskania pozwolenia na budowę?

Pytanie 26

Czy Zamawiający przewiduje realizację przedmiotowego przedsięwzięcia w trybie uzyskania decyzji o zezwoleniu na realizację inwestycji drogowej?

Odpowiedź 24,25,26

Zamawiający dopuszcza wszystkie procedury uzyskania zgody na realizację przedmiotowego przedsięwzięcia.

Pytanie 27

Prosimy o zamieszczenie warunków technicznych na przebudowę i zabezpieczenie sieci telekomunikacyjnej od Orange.

Odpowiedź:

Zamawiający nie jest w posiadaniu warunków technicznych na przebudowę i zabezpieczenie sieci telekomunikacyjnej Orange lub innych operatorów. Zgodnie z PFU Wykonawca na etapie projektowania, jeżeli będą wymagane wystąpi do operatorów sieci i uzyska ww. warunki.

Pytanie 28

Czy inwestycja może kolidować z siecią lub wymagać uzgodnienia z operatorami innymi niż Orange?

Odpowiedź:

Zamawiający nie ma wiedzy czy inwestycja może kolidować z siecią innych operatorów. Zgodnie z PFU Wykonawca na etapie projektowania, jeżeli będą wymagane wystąpi do operatorów sieci i uzyska warunki zabezpieczenia lub/i usunięcia kolizji na podstawie których przeprowadzi konieczne prace na własny koszt.

Pytanie 29

W PFU jest zapis: *Inwestycja w swoim zakresie obejmuje: d) budowę kanału technologicznego.* Zgodnie z wytycznymi Wydziału Infrastruktury Technicznej, kanał technologiczny należy zaprojektować zgodnie z Rozporządzeniem Ministra Administracji i Cyfryzacji z dnia 21 kwietnia 2015 r. w sprawie warunków technicznych, jakim powinny odpowiadać kanały technologiczne. Wymagania Wydziału Infrastruktury Technicznej odpowiadają kanalizacji, którą zgodnie

z rozporządzeniem projektuje się „w przypadku, gdy w pobliżu pasa drogowego istnieje kanalizacja kablowa lub linia światłowodowa, posiadająca wolne zasoby wystarczające do zaspokojenia potrzeb społecznych w zakresie dostępu do usług szerokopasmowych, lub w innych przypadkach uwzględniających rodzaj drogi, rodzaj zabudowy terenu, gęstość zaludnienia oraz plany zagospodarowania przestrzennego na danym obszarze”. Prosimy o potwierdzenie, że projektowany KT nie będzie wymagał uzyskania odstępstwa, a w pasie drogowym ul. Warszawskiej występuje inna kanalizacja kablowa lub linia światłowodowa, posiadająca wolne zasoby.

Odpowiedź:

Zamawiający w ramach przedmiotowej inwestycji wymaga wybudowania kanału technologicznego zgodnie z Warunkami Technicznymi, nie będzie wymagał uzyskania odstępstwa. Konieczność budowy KT wiąże się z m.in. szerokim rozwojem sieci IT dla potrzeb miasta Kielce.

Pytanie 30

W nawiązaniu do pkt II.4 wytycznych Wydziału Infrastruktury Technicznej, prosimy o zaznaczenie na załączniku graficznym lokalizacji studni, do których należy włączyć projektowany kanał technologiczny lub o podanie długości projektowanego KT, jaką należy przyjąć do wyceny.

Odpowiedź:

Projektowany kanał technologiczny musi się zaczynać od istniejącej studni w ul. Orkana (Rys. w załączeniu) i kończyć przy ul. Turystycznej (w rejonie działki 947/354). Dodatkowo należy zaprojektować i wykonać kanał technologiczny przepustowy (KTP) pod ul. Warszawską i dalej pod ul. Szydłówek Górny zakończony studnią na dz. 757/78.

Pytanie 31

W nawiązaniu do pkt II.4D wytycznych Wydziału Infrastruktury Technicznej, prosimy o jednoznaczną informację, których zatok dotyczy zapis (poprzez podanie nr działki na której znajduje się zatoka).

Odpowiedź:

Zamawiający wymaga zlokalizowania studni kablowych w rejonie dwóch przystanków autobusowych (wiat przystankowych) zlokalizowanych na wysokości dz. 947/332 i 947/64.

Pytanie 32

W nawiązaniu do pkt III.1 wytycznych Wydziału Infrastruktury Technicznej, prosimy o informację czy Zamawiający przewiduje występowanie kolizji z siecią elektroenergetyczną? Jeżeli tak, prosimy o zamieszczenie warunków technicznych na przebudowę i/lub zabezpieczenie sieci elektroenergetycznej wydanych przez gestorów tych sieci.

Odpowiedź:

Zamawiający nie ma wiedzy czy inwestycja będzie kolidować z siecią elektroenergetyczną. Zgodnie z PFU Wykonawca na etapie projektowania, jeżeli będą wymagane wystąpi do gestorów sieci i uzyska warunki zabezpieczenia lub/i usunięcia kolizji na podstawie których przeprowadzi konieczne prace na własny koszt.

Pytanie 33

Czy Zamawiający przewiduje występowanie kolizji z ciepłociągiem? Prosimy o zamieszczenie warunków technicznych na przebudowę i/lub zabezpieczenie ciepłociągu wydanych przez gestora tej sieci.

Odpowiedź:

Ewentualne kolizje z ciepłociągiem zostaną przez Wykonawcę wskazane na etapie projektowania, z uwagi na brak możliwości stwierdzenia przez Zamawiającego na jakiej rzędnej wysokościowej będzie zaprojektowana ścieżka oraz infrastruktura towarzysząca. Zgodnie z pkt. 2.1.1 lit.f Wykonawca we własnym zakresie pozyska warunki techniczne do projektowania lub zabezpieczenia kolidujących z inwestycją sieci infrastruktury technicznej. Miejski Zarząd Dróg wstępnie poinformował zarządców sieci o planowanej budowie. W załączniku nr 9 zostały zamieszczone odpowiedzi na przekazaną przez Zamawiającego informację.

Pytanie 34

W nawiązaniu do wytycznych Wydziału Infrastruktury Technicznej, prosimy o informację czy Zamawiający wymaga stosowania KT-p pod zjazdami w ciągu ul. Warszawskiej?

Odpowiedź:

Zamawiający wymaga, aby pod zjazdami w ciągu ul. Warszawskiej kanał technologiczny wykonać z dwóch rur wzmocnionych HDPE średnicy zewnętrznej 125mm i sztywności obwodowej nie mniejszej niż 14kN/m². Rury te muszą zaczynać się i kończyć min 1m od krawędzi zjazdu.

Pytanie 35

Poglądowa konstrukcja nawierzchni ścieżki rowerowej zamieszczona w pkt 1.1 PFU zakłada wykonanie jednej warstwy z mieszanki mineralno-asfaltowej (warstwa ścieralna). Zgodnie z pkt 1.3 o) „*W miejscach, gdzie zaprojektowana zostanie detekcja rowerzystów za pomocą pętli indukcyjnych, należy zaprojektować taką grubość konstrukcji nawierzchni, która pozwoli wykonać pętle indukcyjne we właściwy sposób (poprzez nacięcie warstwy wiążącej, ułożenie pętli i przykrycie ich warstwą ścieralną)*”. Prosimy o informację czy Zamawiający wymaga dwóch warstw nawierzchni z mma (warstwa ścieralna i wiążąca) wyłącznie w miejscach projektowanej detekcji rowerzystów czy na całej długości projektowanej ścieżki rowerowej. Jaką konstrukcję ścieżki rowerowej należy przewidzieć w ciągu zjazdów publicznych i indywidualnych?

Pytanie 36

Poglądowa konstrukcja nawierzchni ścieżki rowerowej i chodnika zamieszczona w pkt 1.1 PFU, zakłada wykonanie warstw o łącznej grubości 41 cm. Czy Wykonawca realizujący przedmiotowe przedsięwzięcie jest zobowiązany do wykonania ww. elementów o grubości podanej w PFU?

Odpowiedź 35,36

Zamawiający wymaga dwóch warstw asfaltowych na całej długości projektowanej ścieżki (warstwa wiążąca i ścieralna). Załączona konstrukcja ma charakter poglądowy. Konstrukcję na poszczególnych zjazdach należy projektować indywidualnie. Zaprojektowaną konstrukcję należy uzgodnić z Zamawiającym. Należy projektować zgodnie z art. 20 ust. 1 pkt. 1 ustawy z dnia 7 lipca 1994 r. Prawa Budowlanego oraz punktem 2.1.2 lit a PFU.

Pytanie 37

W odniesieniu do wytycznych Wydziału Planowania Rozwoju Dróg: „Na wszystkich zjazdach publicznych należy utrzymać niweletę ścieżki rowerowej i zrealizować 'wyniesione przejazdy rowerowe'”. Proszę o podanie lokalizacji zjazdów publicznych.

Odpowiedź:

Lokalizacja przejazdów została podana na wstępnej koncepcji projektowej.

Pytanie 38

W odniesieniu do wytycznych Wydziału Planowania Rozwoju Dróg: „Na wszystkich zjazdach publicznych należy utrzymać niweletę ścieżki rowerowej i zrealizować 'wyniesione przejazdy rowerowe'”. Proszę o podanie parametrów wyniesionych przejazdów (lub zamieszczenie schematycznego przekroju przez wyniesiony przejazd) oraz ich konstrukcji.

Odpowiedź:

Parametry oraz konstrukcję wyniesionych przejazdów należy projektować indywidualnie. Zaprojektowaną konstrukcję należy uzgodnić z Zamawiającym. Na projektancie spoczywa obowiązek wykonania projektu zgodnie z art. 20 ust. 1 pkt. 1 ustawy z dnia 7 lipca 1994 r. Prawa Budowlanego tj. obowiązującymi przepisami oraz zasadami wiedzy technicznej.

Pytanie 39

W pkt 1.3 i) PFU jest zapis: „Na skrzyżowaniach w ciągu ścieżki rowerowej unikać projektowania krawężników, w przypadku zaistnienia takiej potrzeby należy projektować krawężniki kamienne zlicowane z nawierzchnią jezdni w poziomie (tzw. „0”). Prosimy o podanie minimalnych wymiarów krawężników kamiennych (wysokość i szerokość), akceptowanych przez Zamawiającego.

Pytanie 40

W pkt 1.3 i) PFU jest zapis: „Na skrzyżowaniach w ciągu ścieżki rowerowej unikać projektowania krawężników, w przypadku zaistnienia takiej potrzeby należy projektować krawężniki kamienne zlicowane z nawierzchnią jezdni w poziomie (tzw. „0”). Prosimy o informację czy pozostałe krawężniki wykonywane w ramach inwestycji należy wykonać jako kamienne czy betonowe. Prosimy o podanie minimalnych wymiarów (wysokość i szerokość) pozostałych krawężników akceptowanych przez Zamawiającego.

Odpowiedź 39,40

Krawężniki kamienne należy projektować indywidualnie. Na projektancie spoczywa obowiązek wykonania projektu zgodnie z art. 20 ust. 1 pkt. 1 ustawy z dnia 7 lipca 1994 r. Prawa Budowlanego tj. obowiązującymi przepisami oraz zasadami wiedzy technicznej.

Pytanie 41

Prosimy o zmianę terminu realizacji prac projektowych do dnia 30.05.2022r. W przypadku realizacji inwestycji w trybie tzw. specustawy drogowej (co przewiduje PFU), termin na zakończenie prac projektowych do 30.11.2021 jest niewystarczający do zrealizowania zadania, m.in. z uwagi na termin procedur administracyjnych wynikających z przepisów prawa oraz funkcjonowania jednostek administracji publicznej (np.: pozyskanie materiałów i opracowanie mapy do celów projektowych min. 2 miesiące, narada koordynacyjna ok. 1 miesiąc, uzgodnienia branżowe ok. 2 miesiące, uzyskanie decyzji zrid 3 miesiące, co wynosi 7-8 miesięcy, ponadto

należy wykonać prace geodezyjne związane m.in. z podziałem nieruchomości min. 2 miesiące, które można realizować po wykonaniu i uzyskaniu akceptacji przez Zamawiającego rozwiązań projektowych). Dodatkowo każde wystąpienie Wykonawcy jako pełnomocnika np. do gestorów sieci, musi być poprzedzone akceptacją Inwestora, co wydłuża proces projektowy. Ponadto termin odbioru przekazanego opracowania projektowego przez Zamawiającego wynosi od 30 do 60 dni - § 15 ust. 4 wzoru umowy.

Odpowiedź:

Zgodnie z umową o dofinansowanie inwestycji przez Unię Europejską, Miejski Zarząd Dróg w Kielcach zobowiązany jest do dnia 31.12.2021 r. przedłożyć instytucji Zarządzającej wszystkie decyzje administracyjne zezwalające na rozpoczęcie i powadzenie robót. W związku z powyższym Zamawiający nie może przedłużyć wspomnianego terminu. Jednocześnie zobowiązuje się do współdziałania z Wykonawcą w celu maksymalnego skrócenia wymienionych w piśmie terminów

Pytanie 42

Czy w ramach inwestycji Wykonawca powinien zaprojektować i wykonać również ciąg pieszo-rowerowy? Jeżeli tak, to prosimy o podanie parametrów w zakresie jego geometrii oraz rodzaju nawierzchni.

Odpowiedź:

Zamierzeniem Zamawiającego jest budowa ścieżki rowerowej w ciągu ul. Warszawskiej, po stronie zachodniej, dlatego też ciąg pieszo - rowerowy winien być realizowany jedynie w miejscach połączeń z istniejącą infrastrukturą rowerową, w obszarze skrzyżowania ul. Warszawskiej i ul. Szydłówek Górny oraz w miejscach przejść i przejazdów rowerowych przez ul. Warszawską. Orientacyjna lokalizacja ciągów pieszo – rowerowych została przedstawiona na wstępnej koncepcji projektowej.

Pytanie 43

W pkt 2.1.2 k) PFU jest zapis: „Na wykonawcy spoczywa obowiązek: konsultowania przyjętych rozwiązań projektowych z właścicielami sąsiadującymi z pasem drogowym nieruchomości”.

- Czy Zamawiający przewiduje realizację konsultacji społecznych?
- W jaki sposób - w jakiej formie (pisemnie - listownie, podczas spotkania w terenie, podczas spotkania w siedzibie Zamawiającego lub Wykonawcy, poprzez ogłoszenie w internecie) i w jakim zakresie należy dokonać „konsultacji przyjętych rozwiązań projektowych z właścicielami sąsiadującymi z pasem drogowym nieruchomości”?
- Jakiego rezultatu „konsultacji” Zamawiający oczekuje od Wykonawcy?

Odpowiedź:

Zamawiający nie przewiduje dla powyższego zadania organizowania konsultacji społecznych. Jednak w przypadku spornych sytuacji na Wykonawcy spoczywać będzie obowiązek konsultowania przyjętych rozwiązań projektowych z właścicielami sąsiadującymi z pasem drogowym nieruchomości. Forma konsultowania zależy będzie od sytuacji. Zamawiający przewiduje zarówno formę pisemną, jak również spotkania na gruncie, w siedzibie Wykonawcy lub Zamawiającego.

Pytanie 44

W pkt 2.1.3 a) PFU jest zapis: „Projekt zagospodarowania terenu. Projekt (...) powinien również obejmować: (...) sposób odprowadzania lub oczyszczania ścieków.” Prosimy o informację jakiego rodzaju ścieków dotyczy ten zapis.

Pytanie 45

W pkt 2.1.3 a) PFU jest zapis: „Projekt architektoniczno-budowlany. Projekt (...) powinien również obejmować: (...) charakterystykę ekologiczną.” Prosimy o informację, co powinna zawierać charakterystyka ekologiczna.

Odpowiedź 44,45:

Powyższe punkty wynikają bezpośrednio z ustawy z dnia 7 lipca 1994 r. Prawo Budowlane. W związku z powyższym na Wykonawcy spoczywa obowiązek podania odpowiednich informacji.

Pytanie 46

W pkt 1.1 PFU jest zapis: „Na terenie objętym inwestycją nie występują zabytki, obszary zabytkowe ani stanowiska archeologiczne objęte ochroną konserwatorską”. W pkt 2.1.3 PFU jest zapis: „Odpowiednie materiały do uzgodnienia projektu budowlanego ze Świętokrzyskim Wojewódzkim Konserwatorem Zabytków w zakresie lokalizacji ewentualnych stanowisk archeologicznych odnotowanych w AZP lub innych dokumentach. Prosimy o wyjaśnienie, czy na terenie inwestycji występują obiekty lub obszary objęte ochroną konserwatorską?”

Odpowiedź:

Pkt. 2.1.3 PFU wskazuje, że powyższe materiały należy opracować „w miarę konieczności”, co oznacza, że należy je opracować w przypadku zaistnienia takiej potrzeby.

Pytanie 47

W odniesieniu do art. 39 ust 5 ustawy z dnia 21 marca 1985 r. o drogach publicznych (Dz.U. 2020 poz. 470 z póź. Zm.), prosimy o informację, które kolizje projektowanej infrastruktury pieszo-rowerowej będą usuwane na koszt właściciela sieci?

Odpowiedź:

Zamawiający nie ma wiedzy, które kolizje projektowanej infrastruktury pieszo-rowerowej będą usuwane na koszt właściciela sieci z uwagi na brak szczegółowego zakresu kolidujących sieci. Wykonawca musi oszacować opracowanie dokumentacji projektowej i kosztorysowej (zgodnie z wymaganiami gestorów sieci) oraz wykonanie wszystkich robót związanych z usunięciem kolizji na koszt własny. Równocześnie informujemy, że koszty usunięcia kolizji których koszt zgodnie z art. 39 ust. 5 ustawy z dnia 21 marca 1985 r. o drogach publicznych ponosi ich właściciel, zostaną zwrócone zarządcy drogi, a Wykonawca nie może rościć do nich prawa.

Pytanie 48

W odniesieniu do warunków technicznych wydanych przez PSG, prosimy o wskazanie miejsc kolizji projektowanej infrastruktury pieszo-rowerowej z siecią gazową.

Pytanie 49

W odniesieniu do warunków technicznych wydanych przez Wodociągi Kieleckie, prosimy o potwierdzenie, że MZD Kielce wyraża zgodę na lokalizację ścieżki

rowerowej nad magistralą wodociągową bez konieczności jej przebudowy w ramach przedmiotowej inwestycji.

Odpowiedź 48,49:

Ewentualne kolizje zostaną przez Wykonawcę wskazane na etapie projektowania. Zgodnie z pkt. 2.1.1 lit.f Wykonawca we własnym zakresie pozyska warunki techniczne do projektowania lub zabezpieczenia kolidujących z inwestycją sieci infrastruktury technicznej. Miejski Zarząd Dróg wstępnie poinformował zarządców sieci o planowanej budowie. W załączniku nr 9 zostały zamieszczone odpowiedzi na przekazaną przez Zamawiającego informację.

Pytanie 50

W pkt 2.3.1 PFU jest zapis: *Zamawiający wymaga przekazania projektu stałej organizacji ruchu wraz z opiniami (Policji, Wydziału Dróg i Inżynierii Ruchu Miejskiego Zarządu Dróg w Kielcach, itp.) i zatwierdzeniem od właściwego organu zarządzającego ruchem w Kielcach na etapie projektu budowlanego.* Prosimy o wyjaśnienie czy Zamawiający wymaga uzyskania zatwierdzenia SOR przed złożeniem wniosku o wydanie decyzji o zezwoleniu na realizację inwestycji drogowej czy przed uzyskaniem decyzji?

Odpowiedź:

Zamawiający wymaga uzyskania zatwierdzenia SOR przez złożeniem wniosku o zatwierdzenie projektu budowlanego.

Pytanie 51

Prosimy o informację, jakie terminy Zamawiający przewiduje na pisemne uzgodnienie poszczególnych opracowań projektowych lub ich części przedstawionych przez Wykonawcę, o których mowa w § 8 ust. 2 lit. b. wzoru umowy

Odpowiedź:

Z uwagi na krótki termin realizacji prac projektowych Zamawiający zobowiązuje się uzgadniać poszczególne opracowania projektowe lub ich części w możliwie najkrótszych terminach.

Pytanie 52

Czy Zamawiający dysponuje archiwalnymi badaniami, dokumentacją geotechniczną lub geologiczną wykonywaną w ramach innych inwestycji na obszarze pasa drogowego ul. Warszawskiej, na odcinku planowanego zadania ?

Odpowiedź:

Zamawiający nie dysponuje żadnymi dokumentacjami projektowymi. Jeśli wykonywaliśmy w pasie drogowym ul. Warszawskiej badania to były one związane z badaniem poszczególnych warstw na etapie realizacji. Badań rozpoznawczych (geologicznych) nie prowadzimy.

Przykładem informacji i dokumentacji, które mogą być wykorzystane to:

- a) Mapy topograficzne,
- b) Stare plany opisujące dawne wykorzystanie danego terenu,
- c) Mapy i dokumentacje geologiczne,
- d) Mapy geologiczno-inżynierskie,
- e) Mapy i dokumentacje hydrogeologiczne,
- f) Mapy geotechniczne,
- g) Zdjęcia lotnicze i wcześniejsze fotointerpretacje,
- h) Badania agrogeofizyczne,

- i) Wcześniejsze badania prowadzone na danym terenie i w jego otoczeniu,
- j) Wcześniejsze doświadczenia z tego obszaru,
- k) Lokalne warunki klimatyczne

Takie dane znajdują się w krajowej bazie danych geologicznych.

Pytanie 53

Proszę o uściślenie minimalnej liczby wierceń i sondowań oraz głębokości otworów badawczych dla ścieżki rowerowej i ciągu pieszo-rowerowego w przekroju poprzecznym i podłużnym, które należy wykonać w ramach rozpoznania podłoża budowlanego ww. obiektów.

Odpowiedź:

Liczbę punktów badawczych i odległości pomiędzy punktami w terenie należy dostosować do warunków geologicznych.

- a) W warunkach prostych o nieskomplikowanej budowie geologicznej i morfologii oraz jednorodnych warunkach gruntowo-wodnych odległości między otworami wzdłuż trasy nie powinny przekraczać 200 m a w przekroju poprzecznym 50 m. Głębokość otworów powinna być nie mniejsza niż 3 m w wykopie oraz w niskim nasypie, w nasypie o wysokości ponad 3 m – nie mniej niż 4 m. Liczbę otworów w przekrojach poprzecznych można ograniczyć do dwóch.
- b) W złożonych warunkach geologicznych odległość między przekrojami poprzecznymi nie powinna być większa niż 100 m, rozstaw otworów w przekroju nie większa niż 30 m, a liczba otworów w przekroju, co najmniej 3. Głębokość otworów powinna wynosić, co najmniej: w wykopie oraz w niskim nasypie – 4 m, a w nasypie ponad 3 m wysokości – 5m.
- c) W przypadku występowania gruntów bardzo ściśliwych (torfów, namułów, gytii, kredy jeziornej) otwory powinny sięgać, co najmniej 3 m poniżej spągu tych utworów.
- d) W terenach osuwiskowych liczba otworów, ich rozmieszczenie i głębokość powinny umożliwić odtworzenie istniejących lub potencjalnych powierzchni poślizgów.
- e) W miejscach przepustów głębokość otworów powinna sięgać, co najmniej 4 m poniżej spodu fundamentu.

Zakres odległości od 20 do 200 m – dla budowli liniowych. Głębokość zależy również od strefy aktywnej, która zależy od rodzaju budowli (nasypy, wykopy) Eurokod 7 – (cz. 1 i 2).

Część wymaganej liczby otworów można zastąpić sondowaniami statystycznymi lub dynamicznymi, badaniami presjometrycznymi itp.

Liczbę wierceń, wykopów i sondowań należy zwiększyć w celu uściślenia lokalizacji warstw gruntów bardzo ściśliwych (o module ściśliwości $M_0 < 5 \text{ MPa}$).

W warunkach występowania czynnych osuwisk, głębokich bagien i torfów, zjawisk krasowych itp. Należy przeprowadzić badania geologiczno-inżynierskie według indywidualnego programu.

Decyzję o ilości wykonanych odwiertów i głębokości oraz rodzaju i ilości wykonywanych badań terenowych i laboratoryjnych podejmuje Projektant obiektu w celu zaprojektowania prawidłowej i trwałej budowli (okres trwałości należy podać

w projekcie), spełniając wymagania rozporządzenia w sprawie ustalenia geotechnicznych warunków posadowienia obiektów budowlanych, warunków technicznych m.in. katalog typowych konstrukcji nawierzchni podatnych i półsztywnych, Dz.U. 1999 nr 43 poz. 430 – Rozporządzenie Ministra Transportu i Gospodarki Morskiej z dnia 2 marca 1999 r. w sprawie warunków technicznych, jakim powinny odpowiadać drogi publiczne i ich usytuowanie i inne związane.

Pytanie 54

Jakie Zamawiający przewiduje rozwiązanie/procedury w przypadku braku zgody Właściciela nieruchomości na wykonanie badań geologicznych (wiercenia i sondowania)?

Odpowiedź:

W związku z faktem, że przedmiotowa inwestycja w przeważającej części biegnie w pasie drogowym Zamawiający nie przewiduje takiej sytuacji.

Pytanie 55

W związku z zapisem w wytycznych WDilR pkt 2 e): „Przeanalizować źródła i cele ruchu pieszego i rowerowego, ustalić miejsca koncentracji ruchu, i na tej podstawie zaprojektować przejścia dla pieszych, odpowiednie wygrodenia (jeżeli jest taka zasadność) oraz dodatkowe fragmenty ścieżek rowerowych łączące ścieżkę podstawową z drogami wewnętrznymi, parkingami, etc.”. Prosimy o podanie wytycznych do przeprowadzenia ww. analizy, z uwzględnieniem panującej epidemii wirusa SARS-CoV-2.

Odpowiedź:

Informujemy, że epidemia Sars-CoV-2 nie ma żadnego znaczenia przy analizowaniu źródeł i celów ruchu pieszego i rowerowego. Jako takie rozumie się piesze i jezdne osiedlowe ciągi komunikacyjne, które należy bezpiecznie włączyć w projektowaną infrastrukturę pieszą i rowerową.

Pytanie 56

Zgodnie z Rozporządzeniem Ministra Infrastruktury z dnia 23 września 2003 r. w sprawie szczegółowych warunków zarządzania ruchem na drogach oraz wykonywania nadzoru nad tym zarządzaniem (tj. Dz. U. z 2017 poz. 784) projekt organizacji ruchu (w przypadku projektu zawierającego sygnalizację świetlną) powinien obejmować program sygnalizacji i obliczenia przepustowości drogi. Prosimy o informacje:

- a) czy Zamawiający udostępni dane o istniejącym/ prognozowanym natężeniu ruchu z na skrzyżowaniach uwzględnieniem struktury kierunkowej i rodzajowej celem wykonania analiz przepustowości?
- b) czy Zamawiający będzie wymagał wykonania pomiarów i prognoz natężenia ruchu na skrzyżowaniach? Jeżeli tak, prosimy o określenie wytycznych i terminów w jakich należy takie pomiary wykonać, aby Zamawiający uznał je za miarodajne. Zgodnie z literaturą, jako okres miarodajny przyjmuje się miesiące od marca do czerwca oraz od września do listopada. Pomiary należy wykonywać od wtorku do czwartku, z wyłączeniem tygodni, w których występują święta i dni ustawowo wolne od pracy oraz dni, w których występowały istotne utrudnienia i ograniczenia w ruchu. Pomiary natężenia ruchu należy prowadzić przy korzystnych warunkach atmosferycznych, pozostających bez wpływu na utrudnienia w ruchu oraz wybór środka transportu.

Odpowiedź:

Zamawiający informuje, że nie będzie wymagał wykonania pomiarów ruchu, posiada własne pomiary ruchu i udostępni je niezwłocznie po podpisaniu umowy.

Pytanie 57

Prosimy o informację czy na odcinku ul. Warszawskiej pomiędzy ul. Turystyczną a ul. Orkana występują inne skrzyżowania z drogami publicznymi?

Odpowiedź:

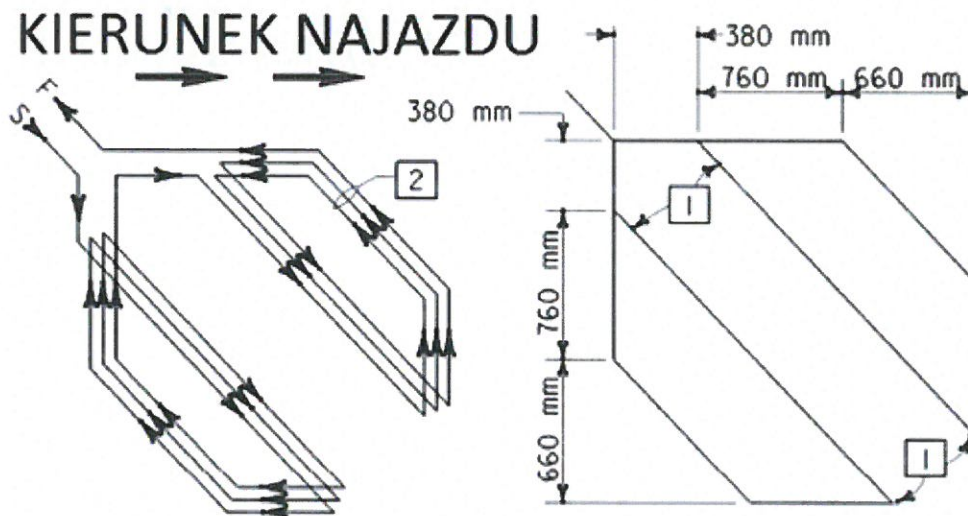
Na wspomnianym odcinku nie występują inne skrzyżowania z drogami publicznymi.

Pytanie 58

Prosimy o sprecyzowanie rodzaju urządzeń detekcyjnych rowerzystów przed przejazdami rowerowymi.

Odpowiedź:

Należy zaprojektować pętle indukcyjne zgodne lub zbliżone do rysunku:



Pytanie 59

Jaką grubość ziemi urodzajnej (humusu) przyjąć do ułożenia?

Pytanie 60

Jaką grubość ziemi urodzajnej (humusu) należy przyjąć do ułożenia?

Odpowiedź 59,60:

Zamawiający zaakceptuje wykonanie humusowania o grubości 10 cm

Pytanie 61

Czy oznakowanie grubowarstwowe należy wykonać strukturalne czy gładkie?

Odpowiedź:

Oznakowanie grubowarstwowe wykonać jako gładkie

Pytanie 62

Czy Zamawiający wymaga zaprojektowania i wykonania oznakowania pionowego wyłącznie z folii odblaskowej typu 2.

Odpowiedź:

Oznakowanie pionowe należy wykonać zgodnie z załącznikiem nr 1 do Rozporządzenia Ministra Infrastruktury w sprawie szczegółowych warunków

technicznych dla znaków i sygnałów drogowych oraz urządzeń bezpieczeństwa ruchu drogowego i warunków ich umieszczania na drogach (Dz.U. 2019 poz. 2311) oraz innymi przepisami w tym zakresie.

Pytanie 63

Zgodnie z zapisami SWZ, Wykonawca w terminie do 30.11.2021 r., musi uzyskać wszystkie decyzje administracyjne zezwalające na rozpoczęcie i prowadzenie robót. Zgodnie z doświadczeniem Wykonawcy, wykonanie projektu budowlanego i uzyskanie wszelkich niezbędnych decyzji (Pozwolenie Wodno-Prawne, Decyzja Środowiskowa, Pozwolenie na budowę, Pozwolenie na wycinkę a w szczególnym przypadku Decyzja ZRID), może trwać ok. 18 miesięcy. Prosimy o zmianę terminu uzyskania w/w Decyzji do 31.12.2022 r., oraz analogicznie zmianę terminu wykonania całości zamówienia do 31.10.2023 r.

Odpowiedź:

Zgodnie z umową o dofinansowanie inwestycji przez Unię Europejską, Miejski Zarząd Dróg w Kielcach zobowiązany jest do dnia 31.12.2021 r. przedłożyć instytucji Zarządzającej wszystkie decyzje administracyjnych zezwalających na rozpoczęcie i prowadzenie robót. W związku z powyższym Zamawiający nie może przedłużyć wspomnianego terminu. Jednocześnie zobowiązuje się do współdziałania z Wykonawcą w celu maksymalnego skrócenia terminów.

Pytanie 64

Ze względu na nierealny termin dla wykonania Projektu budowlanego i uzyskania wymienionych w pytaniu 1 Decyzji, prosimy o jednoznaczne określenie, jakim trybem realizowane będzie niniejsze postępowanie – Pozwolenie na budowę, Zgłoszenie, ZRID; oraz jakie Decyzje administracyjne przewiduje do uzyskania Zamawiający.

Odpowiedź:

Zamawiający dopuszcza wszystkie procedury uzyskania zgody na realizację przedmiotowego przedsięwzięcia.

Pytanie 65

„Wstępna koncepcja projektowa” zakłada zmianę geometrii północnego wlotu ul. Warszawskiej. Prosimy o podanie szerokości i docelowego przeznaczenia każdego z pasów ruchu na wlocie ul. Warszawskiej.

Pytanie 66

„Wstępna koncepcja projektowa” zakłada zmianę geometrii północnego wylotu ul. Warszawskiej. Prosimy o podanie szerokości i docelowego przeznaczenia każdego pasa ruchu na wylocie ul. Warszawskiej.

Odpowiedź 65,66:

Wymagane szerokości pasów ruchu określone są w obowiązujących przepisach. Zmiana szerokości pasa ruchu powinna następować w sposób płynny co może powodować konieczność zwiększenia zakresu projektu organizacji ruchu.

Pytanie 67

Prosimy o informację czy Zamawiający przewiduje zmianę geometrii (wylot północny) powodującą powstanie zatoki autobusowej w miejscu przystanku autobusowego usytuowanego na jezdni ul. Warszawskiej? Jeżeli tak, prosimy o podanie parametrów zatoki.

Odpowiedź:

Zamawiający zakłada utrzymanie istniejącej zatoki autobusowej. Jeżeli w toku prac projektowych Projektant uzna za zasadną zmianę lokalizacji zatoki winna ona być odtworzona w standardzie istniejącej.

Pytanie 68

Prosimy o podanie prędkości projektowej w ciągu ul. Warszawskiej.

Odpowiedź:

Prędkość projektową należy określić zgodnie z Rozporządzeniem Ministra Transportu i Gospodarki Miejskiej z dnia 2 marca 1999 r.(Dz.U.2016.124) oraz innymi obowiązującymi przepisami

Pytanie 69

Prosimy o podanie przewidywanych przez Zamawiającego odstępstw od przepisów techniczno-budowlanych koniecznych do uzyskania.

Odpowiedź:

Zamawiający na etapie wstępnej koncepcji projektowej nie widzi potrzeby występowania o uzyskanie odstępstwa od przepisów techniczno – budowlanych. Jednak Zamawiający nie wyklucza, że na etapie wykonywania dokumentacji projektowej nie wystąpi taka potrzeba. Zgodnie z pkt. 2.1.2 lit. j w przypadku rozwiązań projektowych, które nie będą spełniały wytycznych określonych w Rozporządzeniu Ministra Transportu i Gospodarki Morskiej z dnia 2 marca 1999 r. w sprawie warunków technicznych, jakim powinny odpowiadać drogi publiczne i ich usytuowanie, i w związku z tym będą wymagały uzyskania stosownej zgody na odstępstwo, Wykonawca przygotowuje i przekaże do MZD w Kielcach komplet materiałów wraz z wnioskiem o uzyskanie stosownego odstępstwa od normatywu oraz będzie uczestniczył w całym procesie uzyskiwania powyższego odstępstwa.

Pytanie 70

We „Wstępnej koncepcji programowej” ścieżkę rowerową i chodnik zakończono w pewnej odległości od krawędzi jezdni ul. Warszawskiej (brakującą powierzchnię przedstawiono na rysunku poniżej i oznaczono kolorem zielonym, krawędź jezdni oznaczono zieloną strzałką). Prosimy o wyjaśnienie, z czego wynika przedmiotowe rozwiązanie?



Odpowiedź:

Rozwiązanie zostało skorygowane we wstępnej koncepcji projektowej. Zamawiający załącza zmodyfikowany Załącznik nr 2 do PFU.

Pytanie 71

Prosimy o informację czy „Wstępna koncepcja projektowa” zakłada zmianę parametrów pasa ruchu z relacją skrzyżowania w lewo (długość) na północnym wlocie skrzyżowania ul. Warszawskiej z ul. Turystyczną? Jeżeli tak, prosimy o informację o minimalnych parametrach, które Zamawiający założył do sporządzenia „Wstępnej koncepcji projektowej”

Odpowiedź:

Przedstawione na wstępnej koncepcji rozwiązanie (długość pasa) jest tożsame z istniejącym.

Pytanie 72

Jaką nawierzchnię ścieżki rowerowej należy przewidzieć w ciągu wyspy dzielącej – skrzyżowanie ul. Warszawskiej z ul. Turystyczną?

Odpowiedź:

Należy przyjąć nawierzchnię ścieżki rowerowej taką jak na zasadniczym jej przebiegu (nawierzchnia z betonu asfaltowego)

Pytanie 73

W ciągu ul. Warszawskiej występują dwa przejścia dla pieszych zlokalizowane pomiędzy skrzyżowaniami z ul. Orkana i ul. Turystyczną. „Wstępna koncepcja projektowa” zakłada w tym miejscach przejścia dla pieszych z przejazdami rowerowymi.

- a. Prosimy o informację jaką szerokość przejścia dla pieszych z przejazdem rowerowym należy przyjąć do wyceny?

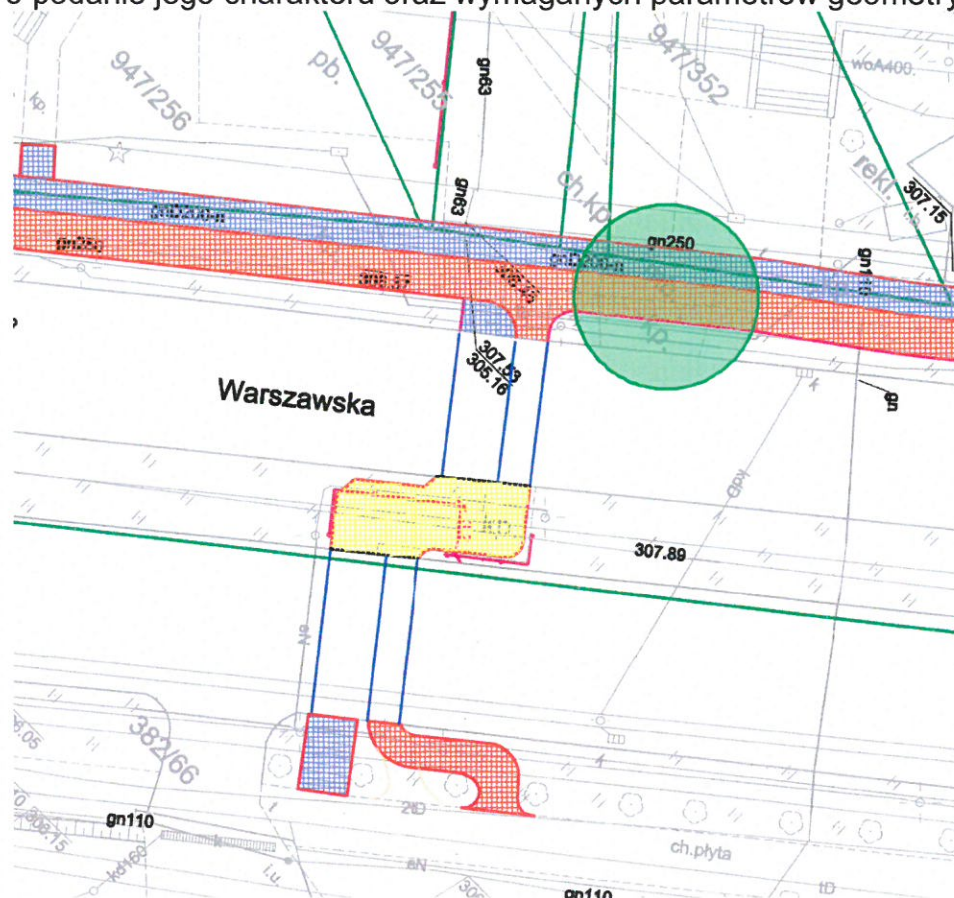
- b. Prosimy o informację jaki rodzaj nawierzchni należy przyjąć w ciągu wyspy dzielącej (powierzchnia oznaczona kolorem żółtym we „Wstępnej koncepcji projektowej”)?
- c. Prosimy o informację jaki sposób (chodnik i ścieżka rowerowa czy ciąg pieszo-rowerowy) i rodzaj oznakowania należy przyjąć w ciągu wyspy dzielącej

Odpowiedź:

Należy przyjąć nawierzchnię z betonu asfaltowego o szerokości wynikającej z parametrów przejazdów i przejścia rowerowego. Zamawiający dopuszcza łączenie przejazdu i przejścia dla pieszych. Należy projektować zgodnie z Rozporządzeniem Ministra Infrastruktury z dnia 3 lipca 2003r. w sprawie szczegółowych warunków technicznych dla znaków i sygnałów drogowych oraz urządzeń bezpieczeństwa ruchu drogowego i warunków ich umieszczenia na drogach (Dz. U. z 2019 r., poz. 2311, z późn. zm.). Na wyspie dzielącej należy oznakować jako wspólny ciąg pieszo – rowerowy.

Pytanie 74

PFU (pkt 1.2 e) zakłada przebudowę i budowę zjazdów. Prosimy o informację czy we „Wstępnej koncepcji projektowej” są zaznaczone (kreskowanie) wyłącznie zjazdy przeznaczone do przebudowy, a pozostałe należy zlikwidować? Powyższe zapytanie dotyczy zjazdu na działkę 947/352 (połączenie utwardzonego terenu, na którym odbywa się m.in. parkowanie pojazdów, z ul. Warszawską), pokazanego na rys. poniżej. W przypadku konieczności budowy/przebudowy przedmiotowego zjazdu prosimy o podanie jego charakteru oraz wymaganych parametrów geometrycznych.



Odpowiedź:

Wykonawca winien zinwentaryzować i odtworzyć wszystkie istniejące zjazdy o parametrach nie gorszych niż istniejące.

Pytanie 75

Prosimy o informację jaką szerokość przejścia dla pieszych z przejazdem rowerowym należy przyjąć w ciągu zjazdów z ul. Warszawskiej?

Odpowiedź:

Szerokość przejścia dla pieszych z przejazdem rowerowym należy projektować zgodnie z Rozporządzeniem Ministra Infrastruktury z dnia 3 lipca 2003r. w sprawie szczegółowych warunków technicznych dla znaków i sygnałów drogowych oraz urządzeń bezpieczeństwa ruchu drogowego i warunków ich umieszczenia na drogach (Dz. U. z 2019 r., poz. 2311, z późn. zm.). Rozwiązania geometryczne i materiałowe winny w sposób jednoznaczny podkreślać zasady ruchu drogowego.

Pytanie 76

W przypadku występowania w ciągu ul. Warszawskiej istniejącego kanału technologicznego, prosimy o informację czy Zamawiający dopuszcza jego rozbudowę?

Odpowiedź:

Zamawiający nie posiada w ciągu ul. Warszawskiej istniejącego kanału technologicznego.

Pytanie 77

Z uwagi na niewystarczającą szerokość na zlokalizowanie chodnika i ścieżki rowerowej o parametrach zg. z PFU - pomiędzy jezdnią ul. Warszawskiej a parkingiem na działce 947/244, prosimy o informację czy Zamawiający dopuszcza wykonanie na odcinku parkingu chodnika i ścieżki rowerowej o minimalnych parametrach w zakresie szerokości, zgodnie z obowiązującymi przepisami. W przypadku braku zgody prosimy o informację czy w ofercie należy uwzględnić rozbiórkę części istniejącego parkingu?

Odpowiedź:

Dopuszcza się miejscowe zawężenie ścieżki rowerowej i chodnika.

Pytanie 78

W związku z tym, że przedmiotowa inwestycja będzie realizowana w ramach – Projektu znak: RPSW.03.04.00-26-0050/18 pn.: „Kielecki Rower Miejski” zadanie I – Budowa i przebudowa ścieżek rowerowych, współfinansowany z Europejskiego Funduszu Regionalnego w ramach Działania 3.4 „Strategia niskoemisyjna, wsparcie zrównoważonej multimodalnej mobilności miejskiej” Osi 3 „Efektywna i zielona energia” Regionalnego Programu Operacyjnego Województwa Świętokrzyskiego na lata 2014 – 2020, prosimy o informację, czy w przypadku przekroczenia wskazanego w SWZ terminu na wykonanie dokumentacji projektowej i uzyskania wszystkich decyzji administracyjnych zezwalających na rozpoczęcie i prowadzenie robót w/w dofinansowanie będzie możliwe do uzyskania i jakie finansowanie przewiduje Zamawiający w przypadku cofnięcia środków dofinansowania.

Odpowiedź:

Pomiędzy Zamawiającym a Wykonawcą będzie zawarta umowa, która zabezpiecza interesy obu stron w przypadku zaistnienia różnych sytuacji.

Dodatkowo Zamawiający na podstawie art. 286 ust. 1 PZP, zmienia treść SWZ w zakresie:

- pkt. 1.5 lit. b PFU, który otrzymuje brzmienie:

„W związku z innym sposobem rozliczenia podatku VAT należy wystawiać osobne faktury dotyczące robót budowlanych związanych z budową przystanków, zatok, wiat autobusowych”, oraz

- Załącznika nr 7 – wzoru projektowanych postanowień umownych- § 14 ust. 16 pkt g). Zamawiający zamieszcza zmodyfikowany Załącznik nr 7.

Jednocześnie Zamawiający zawiadamia, że zmiana treści SWZ nie prowadzi do zmiany treści ogłoszenia o zamówieniu

DYREKTOR



mgr inż. Grzegorz Staszewski

W załączeniu:

- zmodyfikowany Załącznik nr 7 – wzór projektowanych postanowień umownych,
- zmodyfikowany Załącznik nr 2 do PFU- Wstępna koncepcja projektowa,
- Rysunek - plansza z zaznaczona studnią, do której należy się włączyć.